

1-3. 兵庫県宝塚市（宝塚北部）

①検討区域の概要

- ・ 検討区域はかつて西谷村に属していた宝塚市の北部一帯で、区域面積は 35.71km² である。北摂山地に含まれるものの、標高は 120～550m と周辺に比べて穏やかな起伏を持っている。
- ・ 神戸中心部から約 25km、大阪中心部から約 30-40km の位置にあり、区域内には県道 68 号が東西方向に、県道 33 号が南北方向に通っている。公共交通機関では JR 武田尾駅からのバスでのアクセスとなる。
- ・ アカマツ・コナラを主体とした二次林と、水田、畑地、果樹園、集落からなる地域で、集落周辺にはため池や水路が数多く分布している。
- ・ 区域は 9 町丁に区分され、平成 20 年 1 月現在では区域内の人口は約 2.7 千人で、大原野の人口が 1,041 人と最も多く、芝辻新田の 12 人が最も少ない。また区域内の高齢化率は約 30% で、香合新田の 35.0% が最も高くなっている。(表エラー! 指定したスタイルは使われていません。-1)
- ・ 宝塚市の観光入込客数は、過去 5 年間減少傾向にあり、平成 17 年には平成 13 年より 216 万人減少している。平成 17 年の施設等の観光入込客数は、市立少年自然の家が 2.2 万人、自然歩道が 9.5 万人、長谷牡丹園が 9 千人となっている。(表エラー! 指定したスタイルは使われていません。-2)

表エラー! 指定したスタイルは使われていません。-1：区域内の人口・世帯数・高齢化率

町丁	人口(人)	世帯数(世帯)	高齢化率
香合新田	20	7	35.0%
上佐曾利	302	84	24.2%
境野	258	81	26.0%
下佐曾利	102	39	36.3%
芝辻新田	12	4	8.3%
大原野	1,041	358	30.0%
玉瀬	517	244	27.3%
長谷	358	144	28.2%
波豆	122	50	31.1%
計	2,732	1,011	28.4%

出典：宝塚市住民基本台帳（平成 20 年 1 月末日現在）

表エラー! 指定したスタイルは使われていません。-2：観光入込客数の推移（千人）

	宝塚市	市立少年自然の家	自然歩道	長谷牡丹園
平成 13 年	10,795.0	11.0	92.0	16.0
平成 14 年	10,698.0	6.0	95.0	9.0
平成 15 年	8,999.0	9.0	95.0	7.0
平成 16 年	8,619.0	13.0	95.0	9.0
平成 17 年	8,635.0	22.0	95.0	9.0

出典：平成 17 年度兵庫県観光客動態調査報告書、平成 18 年版宝塚市統計書

②自然環境の特性（図 4-12, 図 4-13）

- ・ 検討区域および周辺地域には湿地、ため池が多く集積し、里山、水田、集落と一体となった

里地里山の景観を呈している。また山裾を中心に、有形文化財が多く集積している。

- ・ 里山の大部分をアカマツ・モチツツジ群落が優占し、谷筋などの比較的土壌が発達した場所ではコナラ・アベマキ群落もみられる。林内には、コバノミツバツツジやモチツツジ等の低木性のツツジ類やマルバアオダモ等の亜高木類が生育する典型的な里山であるが、管理放棄などによるアカマツ・コナラ林の荒廃やマツ枯れが課題となっている。
- ・ 谷筋に沿って農用地が連続する。ため池や水路はかつて多様な生物の生育・生息環境となっていた。ため池ではトンボ類をはじめとする様々な水生昆虫やジュンサイ等の水生生物、魚類、両生類等が、水路ではホタル類の幼虫等が生息していた。しかしながら、近年コンクリート護岸による岸辺の環境の変化などにより、生育・生息環境は悪化・消失している。
- ・ 丸山湿原は兵庫県で最大の面積を有する湿原で、ヒメタイコウチやサギソウなどの貴重な動植物の生息地になっている。松尾湿原は小規模ながらハッチョウトンボなどの生息地となっており、市の天然記念物に指定されている。いずれの湿原も、乾燥化など近年の環境の悪化が指摘されている。(表エラー! 指定したスタイルは使われていません。-3)
- ・ 区域南端の武庫川溪谷は、「ひょうご風景百選」「ひょうごの森百選」に選定されている。(表エラー! 指定したスタイルは使われていません。-4)

表エラー! 指定したスタイルは使われていません。-3-1: 区域内および周辺地域の自然環境資源

	種別	資源名	所在地(市町村)
区内	特定植物群落 (原生林もしくはそれに近い自然林)	波豆・八幡神社のツクバネガシ林	宝塚市
	自然景観資源	三蔵山	宝塚市・猪名川町
	湿地	芝辻新田の湿原	宝塚市
	湿地	桃堂池北側湿地	宝塚市
	湿地	保与谷池北側湿地	宝塚市
	湿地	丸山湿原	宝塚市
	湿地	松尾湿原北側湿地	宝塚市
	ため池	いや谷池	宝塚市
	ため池	小畑池	宝塚市
	ため池	長谷大池	宝塚市
	ため池	上ノ池	宝塚市
	ため池	谷田池	宝塚市
	ため池	桃堂池	宝塚市
	希少種(Aランク)	玉藻・桃堂の湿地植物群落	宝塚市
	希少種(Aランク)	玉藻・丸山の湿地植物群落	宝塚市
	希少種(Aランク)	白水峡(地形)	宝塚市
	希少種(Aランク)	武庫川溪谷の岩上植物群落	宝塚市
	文化財(有形文化財)	石造宝篋印塔	宝塚市
	文化財(有形文化財)	素盞鳴命神社本殿	宝塚市
	文化財(有形文化財)	阿弥陀石龕	宝塚市
	文化財(有形文化財)	八幡神社本殿	宝塚市
	文化財(有形文化財)	八幡神社石造鳥居	宝塚市
	文化財(有形文化財)	八幡神社石造五輪塔	宝塚市
	文化財(有形文化財)	八幡神社石造宝篋印塔	宝塚市
	文化財(有形文化財)	石造宝篋印塔	宝塚市
	文化財(有形文化財)	笠塔婆	宝塚市
	文化財(有形文化財)	大堂(麿観音寺本堂)	宝塚市
	文化財(天然記念物)	素盞鳴命神社社叢	宝塚市
	文化財(天然記念物)	カヤ(下佐曾利)	宝塚市
	文化財(天然記念物)	タラヨウ(阿弥陀寺)	宝塚市
	文化財(天然記念物)	松尾湿原	宝塚市

	種別	資源名	所在地(市町村)
	文化財(民俗文化財)	旧東家住宅	宝塚市
	文化財(民俗文化財)	ケトロン祭	宝塚市

表エラー！ 指定したスタイルは使われていません。-21-2：区域内および周辺地域の自然環境資源

	種別	資源名	所在地(市町村)
周辺地域	特定植物群落 (原生林もしくはそれに近い自然林)	八坂神社のコジイ林	三田市
	特定植物群落 (原生林もしくはそれに近い自然林)	八坂神社のコジイ-シラカン林	猪名川町
	特定植物群落 (郷土景観に代表する植物群落)	三草山のナラガシワ林	猪名川町・能勢町
	特定植物群落 (郷土景観に代表する植物群落)	北摂のクスギ群落	猪名川町
	特定植物群落 (その他貴重な植物群落、個体群)	武庫川のサツキ群落	宝塚市・西宮市
	自然景観資源	有馬富士	三田市
	自然景観資源	羽束山	三田市
	自然景観資源	百丈岩	神戸市
	自然景観資源	屏風岩	神戸市
	自然景観資源	屏風岩	猪名川町
	自然景観資源	三草山	能勢町
	ため池	東谷池	宝塚市

表エラー！ 指定したスタイルは使われていません。-4：百選に選定されている自然環境資源

百選名称	資源名
ひょうご風景百選	武庫川溪谷
ひょうごの森百選	武庫川溪谷沿いの廃線跡の森

③自然環境資源の保全・活用活動状況 (図4-14)

- ・ 検討区域内には、市立自然休暇村センターや西谷ふれあい夢プラザなどの公共施設があり、保全・活用活動の活動拠点となっている。(表エラー！ 指定したスタイルは使われていません。-5)
- ・ 「宝塚エコネット」では、宝塚市立少年自然の家敷地内にある松尾湿原にて湿地の保全・復元活動を実施している。平成18年度には計7回の保全活動を実施し、一般参加者も含め521人が活動に参加している。「宝塚市西谷地区湿原群保全・活用方策研究会」では、「保全活用リーダー養成ワークショップ」を開催し、湿原保全に関する人材育成も行っている。
- ・ 兵庫県と宝塚市では、県民の文化・スポーツ・レクリエーション活動を促進するCSR施設の1つとして、宝塚市境野にて「宝塚西谷の森公園(仮称)」(平成20年開園予定)の整備を進めている。開園に先立ち、「先行的保全活動」として「里山ゾーンの再生」や「里のいきもの生息地づくり」などを実施している。
- ・ 兵庫県では平成18年度より、阪神北地域を対象地域として、「阪神北里山博物館推進事業」に取り組んでいる。平成18年度にはホームページの開設や森林ボランティア活動の推進、里山まつりの開催等に取り組んでいる。(表エラー！ 指定したスタイルは使われていません。-6)

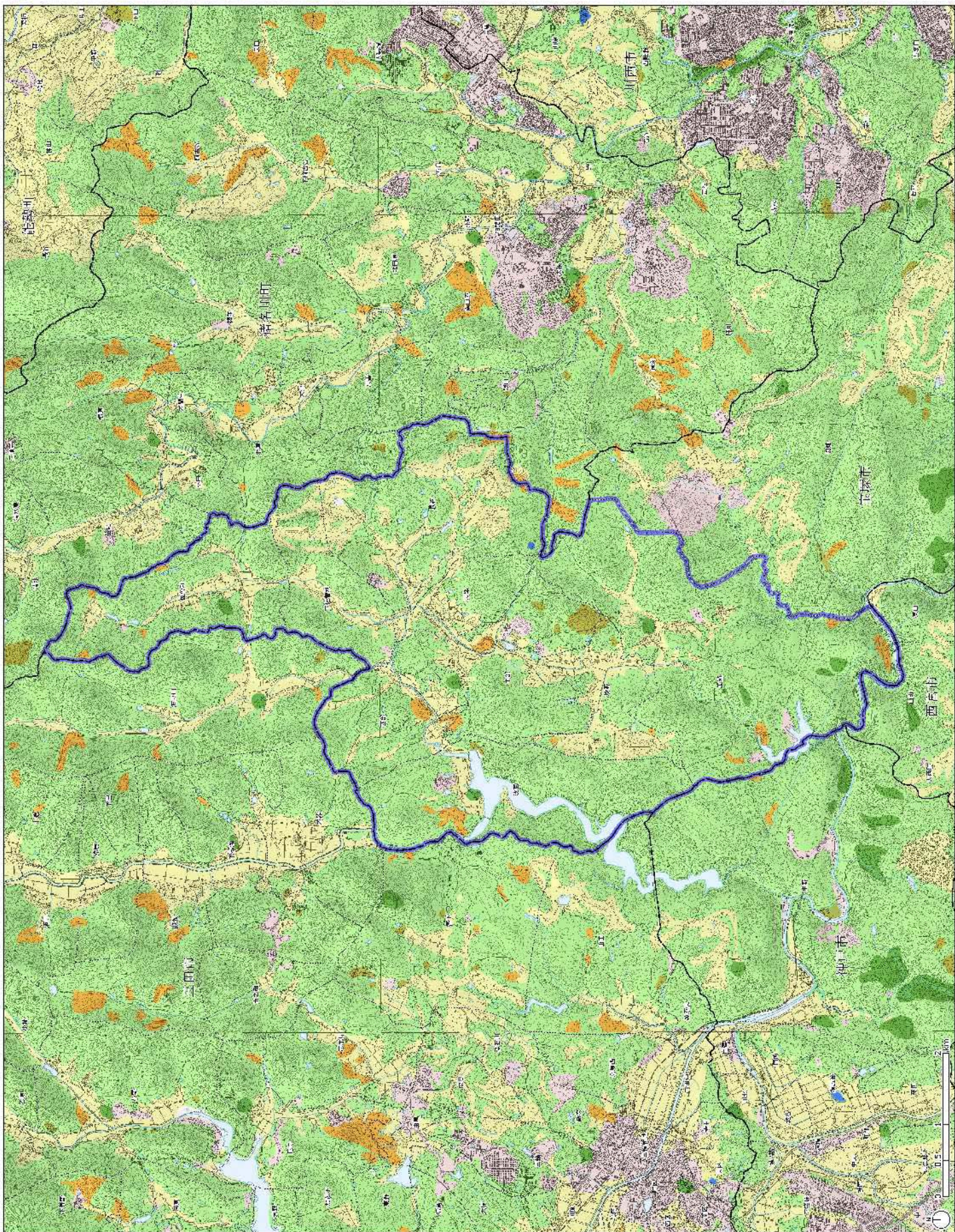
表エラー！ 指定したスタイルは使われていません。-5：区域内および周辺地域における主な自然体験施設・活動拠点施設

	施設名称	所在地	施設概要
区域内の施設	市立自然休暇村センター	宝塚市大原野	西谷地区の中心に位置し、西谷地区の観光農業の拠点として観光農業に関する展示や休憩、研修、会議などの機能を有している。
	西谷ふれあい夢プラザ	宝塚市大原野	西谷地区の中心に位置する、「地域利用施設西谷会館」「西谷児童館」「農業振興施設」「サービスセンター」を兼ね備えた複合施設。地域農業の情報コーナーや地元産野菜の直売所も有している。
	市立少年自然の家	宝塚市大原野	千川水源地の北東に立地し、施設はバーベキュー場や野外炊事場、食堂、屋内活動場、体験学習室等で構成されている。敷地内には宝塚市指定文化財の松尾湿原があり、保全・復元活動が行われている。
	西谷歴史民俗資料館	宝塚市大原野	市立少年自然の家の敷地内に立地する、江戸中期に建てられた東正雄氏の旧邸を移築開館した施設。三間取りの茅葺妻入りの農家で、昭和初期までに使われた民具や農具などの生活用具が展示されている。
	長谷牡丹園	宝塚市長谷	山間部に位置し、約1haあるボタン園、レストランなどの施設を有している。開園時には野点や餅つきなどのイベントも実施されている。
	宝塚西谷の森公園(仮称)予定地	宝塚市境野	市立自然休暇村センターより約1.5km南の位置に「都市近郊型里山公園」として整備が進められている。先行的保全活動として、広く参加者を募集し、開園に向けたプログラムや準備活動を行っている。
周辺施設	関西学院千刈キャンプ	三田市香下	三田市と宝塚市の境界にある千川水源地西の高台に位置している。研修室等を備えたキャンプセンター、宿泊用キャンピングを有している。
	兵庫県立有馬富士公園	三田市福島	標高374mの有馬富士一帯に、「自然休養型の文化公園」を基本テーマとして整備された公園で、パークセンターや、生態園、棚田、かやぶき民家などの施設を有している。

出典：宝塚市資料・各施設資料

表エラー！ 指定したスタイルは使われていません。-6：区域内における主な自然環境資源保全・活用団体

団体名称	フィールド	活動内容	備考・出典
宝塚エコネット	松尾湿原・市立少年自然の家	松尾湿原の保全・復元、自然観察会の実施	ひょうご環境保全創造活動助成交付団体(平成18年度)
宝塚子どもナチュラルistクラブ	松尾湿原・市立少年自然の家	自然観察会、環境学習等、自然体験プログラムの実施	宝塚市西谷地区まちづくり協議会資料
宝塚市自然保護協会	松尾湿原・市立少年自然の家	松尾湿原の保全・復元、自然観察会の実施	宝塚市自然保護協会資料
宝塚市西谷地区湿原群保全・活用方策研究会	丸山湿原他	保全活用リーダー養成ワークショップの開催	兵庫県資料
宝塚市新都市整備課 兵庫県	宝塚西谷の森公園事業地(境野 普門寺西)	宝塚西谷の森公園(仮称)先行的保全活動	宝塚市資料
宝塚市西谷地区まちづくり協議会環境部会	検討区域全域	宝塚西谷の森公園(仮称)事業地の事前里山整備、丸山湿原の巡回調査監視、地域イベントのブース出展等	宝塚市西谷地区まちづくり協議会資料
兵庫県地域振興部宝塚農林振興事務所林業課	検討区域全域	阪神北里山博物館推進事業(学校森林ボランティア体験事業の推進等)	兵庫県資料



详细规划区域
 中图分类号
 農業界線

自然環境特性
 自然草原
 自然林
 二次林
 森林地
 二次草原
 農耕地
 市街地等
 開放水域

图 4-12：自然环境特性

自然环境特性
 兵庫県宝塚市
 (宝塚北部)

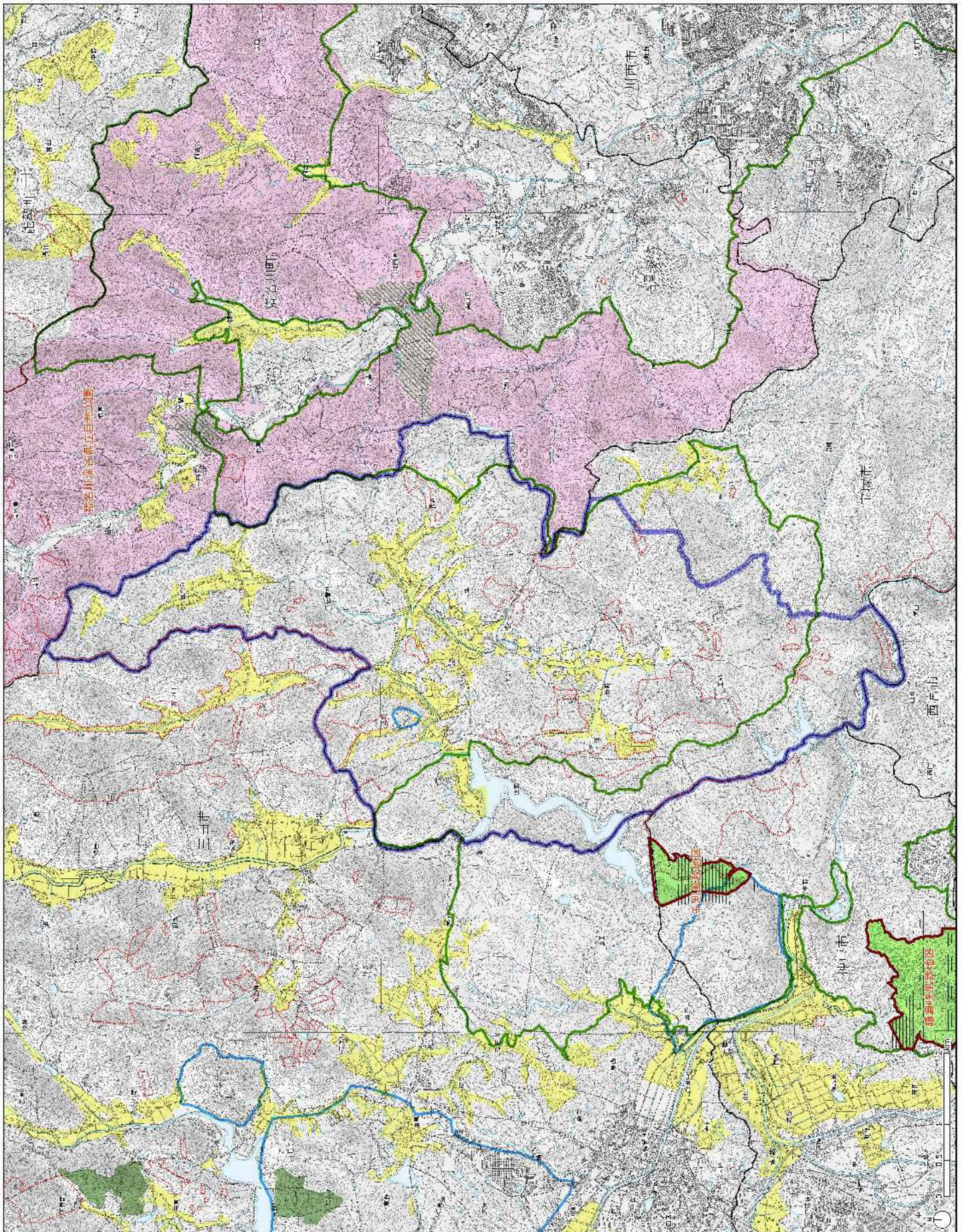
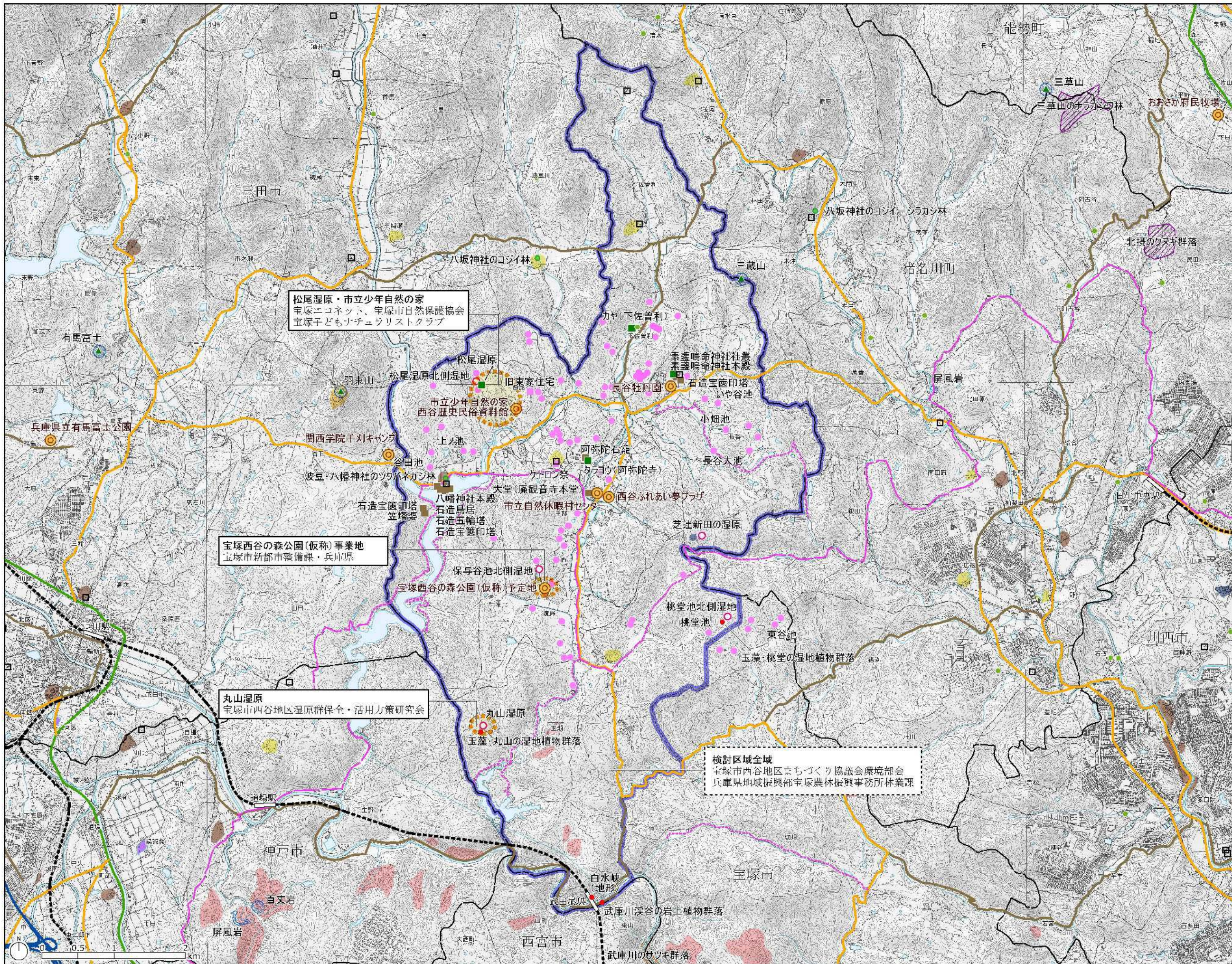


图 4-13：法规制等状况

法规制等状况
 兵庫県宝塚市
 (宝塚北部)



- 詳細検討区域
- 市町村界
- 農業集落界
- 高速道路・有料道路
- 国道
- 主要地方道
- 県道・主な幹線道路
- 鉄道
- 自然林
- シイ林
- カシ林
- モミ・ツガ林
- クロマツ・アカマツ群落
- 自然草原
- ヒルムシロクラス
- その他自然草原
- 特定植物群落(主な選定理由※)
- 原生林もしくはそれに近い自然林
- 郷土景観を代表する植物群落
- その他貴重な植物群落、個体群
- 自然景観資源
- 巨樹・巨木林
- 巨樹・巨木林(保護制度なし)
- 湿地・ため池
- (出典:宝塚新都市環境計画に関する基礎的研究その2)
- 湿地
- ため池
- 希少種情報
- (出典:改訂・兵庫の貴重な自然2003)
- Aランク
- ▲ 主な山頂
- 文化財(国、県、市町指定)
- 有形文化財(建造物)
- 記念物(天然記念物)
- 民俗文化財
- 主な社寺
- 自然体験施設・活動拠点施設等
- ピクニックプロムナード
- (出典:宝塚アメニティマップⅡ 西谷編)
- 近畿自然歩道
- 主な自然環境資源保全・活用団体の活動地

図4-14: 自然環境資源と保全・活用活動

自然環境資源と保全・活用活動
兵庫県宝塚市
(宝塚北部)