

1-4. 大阪府能勢町（三草山）

①検討区域の概要

- ・ 能勢町は大阪府の最北端にあり、標高は200～800mに分布し深山（791m）、剣尾山（785m）に代表される山地によって四周を囲まれている。大路次川が町の中央部を南に、田尻川と野間川が南西に流れている。検討区域は能勢町全域で、区域面積は98.68km²である。
- ・ 大阪中心部から30-40kmの位置にあり、区域内には町の西を山辺川に沿って走る国道173号線や国道477号などが通り、周辺市町と連絡している。公共交通機関では、梅田駅より阪急電車、能勢電鉄で山下駅下車、阪急バスに乗り継ぎアクセスする。
- ・ 能勢町の8割を山地が占めており、河川に沿って谷や小さな盆地があり、比較的平坦な田畑が分布し集落が点在する盆地特有の景観をつくりだしている。山地のほぼ全域が二次林となっている。
- ・ 区域は30町丁に区分され、平成17年度国勢調査では区域内の人口は約1.3万人弱で、宿野の人口が2,016人と最も多く、野間西山の91人が最も少ない。区域内の高齢化率は20%前後である。（表エラー！指定したスタイルは使われていません。-1）
- ・ 北大阪地域の観光入込客数は、過去5年間、1400万人台を推移している。府立総合青少年野外活動センターの入込客数は年々減少し、平成18年には平成14年より1.2万人減少している。（表エラー！指定したスタイルは使われていません。-2）

表エラー！指定したスタイルは使われていません。-1-1：区域内の人口・世帯数・高齢化率

町丁	人口(人)	世帯数(世帯)	高齢化率
倉垣	859	225	25.6%
吉野	194	59	27.0%
山内	193	50	28.6%
杉原	98	29	23.8%
上田尻	183	61	33.2%
下田尻	901	263	23.1%
宿野	2016	639	13.2%
大里	798	213	19.5%
柏原	336	98	12.7%
栗檜	208	55	13.1%
片山	534	153	15.2%
平通	1663	534	8.6%
下田	191	68	22.8%
上杉	125	43	20.3%
平野	202	41	33.7%
稲地	140	48	29.7%
森上	486	142	17.2%
今西	204	61	25.5%
神山	102	31	27.7%
長谷	257	70	30.5%
垂水	110	31	21.8%
山田	315	90	25.5%

表エラー！ 指定したスタイルは使われていません。-25-2：区域内の人口・世帯数・高齢化率

町丁	人口(人)	世帯数(世帯)	高齢化率
山辺	1135	324	14.4%
天王	188	51	28.6%
地黄	550	186	25.8%
野間中	263	86	24.6%
野間稲地	196	67	30.7%
野間出野	228	64	25.2%
野間大原	125	35	26.8%
野間西山	91	23	29.6%
計	12,891	3,840	19.0%

出典：平成 17 年度国勢調査（高齢化率のみ平成 12 年度国勢調査

表エラー！ 指定したスタイルは使われていません。-2：観光入込客数の推移（千人）

	北大阪地域(※)	府立総合青少年 野外活動センター
平成 14 年	14,790.0	75.0
平成 15 年	14,030.0	71.3
平成 16 年	14,260.0	69.6
平成 17 年	14,410.0	63.3
平成 18 年	14,380.0	63.0

※北大阪地域：吹田市、高槻市、茨木市、摂津市、島本町、
豊中市、池田市、箕面市、豊能町、能勢町
出典：平成 18 年度大阪府統計年鑑
平成 18 年度大阪府観光統計調査

②自然環境の特性（図 4-15, 図 4-16）

- ・ 検討区域および周辺地域には、三草山や地黄湿地など多様な自然環境資源があり、その周辺には長谷の棚田などの里山、水田、集落が一体となった里地里山の景観が展開している。三草山、妙見山周辺に特定植物群落がみられるほか、区域西部には小規模な自然林が点在している。また、山裾を中心に社寺や古墳等の歴史・文化的資源が分布している。（表エラー！ 指定したスタイルは使われていません。-3）
- ・ 三草山は大阪府と兵庫県の境にある標高 564m の里山で、日本に生息するミドリシジミ類 25 種のうち 10 種の生息が確認されている。
- ・ 三草山の北麓にある長谷の棚田は、「日本の棚田百選」に選ばれている。急峻な溪流を石積みで囲いその上に耕土を置いて棚田とする構成で、伝統的な石積みが採用されている。築造年代は、文禄年代以前にさかのぼるといわれている。（表エラー！ 指定したスタイルは使われていません。-4）
- ・ 地黄湿地は面積 1ha 未満の小規模な湿地であるが、97 種類の多様な植物が生育・生息しており、サギソウやモウセンゴケ、ハッコウトクボなどの生育・生息が確認されている。
- ・ 妙見山は自然環境保全地域特別地区に指定され、三草山と地黄湿地は大阪府自然環境保全条例に基づく府緑地環境保全地域に指定されている。（図 4-16）
- ・ 能勢町は「美しい日本のむら景観百選」に選定され、妙見山と「野間の大ケヤキ」は「大阪

みどりの百選」に選定されている。(表エラー! 指定したスタイルは使われていません。-4)

表エラー! 指定したスタイルは使われていません。-3 : 区域内および周辺地域の自然環境資源

	種別	資源名	所在地(市町村)
区 域 内	特定植物群落 (分布限界に位置する植物群落、個体群)	能勢妙見山のブナ林	能勢町
	特定植物群落 (郷土景観に代表する植物群落)	三草山のナラガシワ林	能勢町・猪名川町
	自然景観資源	三草山	能勢町
	自然景観資源	剣尾山	能勢町
	自然景観資源	行者山	能勢町
	自然景観資源	城山	能勢町
	自然景観資源	能勢妙見山	能勢町・川西市
	自然景観資源	妙見山	能勢町・川西市
	自然景観資源	深山	能勢町・南丹市
	その他自然環境資源	覗岩	能勢町
	その他自然環境資源	地黄湿地	能勢町
	その他自然環境資源	若宮神社のスギ	能勢町
	文化財(有形文化財)	長谷サイノカミ峠寛文11年の道標	能勢町
	文化財(有形文化財)	慈眼寺宝篋印塔	能勢町
	文化財(有形文化財)	野間中地藏一尊種子自然板碑	能勢町
	文化財(史跡・名勝)	月峰寺跡	能勢町
	文化財(天然記念物)	八坂神社のシイ	能勢町
	文化財(天然記念物)	野間の大ケヤキ	能勢町
	文化財(天然記念物)	倉垣天満宮のイチョウ	能勢町
	文化財(天然記念物)	若宮神社のシイ	能勢町
	文化財(天然記念物)	天王のアカガシ	能勢町
	文化財(天然記念物)	妙見山のぶな林	能勢町・川西市
	文化財(無形民俗文化財)	八坂神社の御田植え祭り	能勢町
	古墳・城跡等	岩坪古墳	能勢町
	古墳・城跡等	湯小屋の森	能勢町
	古墳・城跡等	中筋遺跡	能勢町
	古墳・城跡等	狐塚古墳	能勢町
	古墳・城跡等	名月姫の墓	能勢町
	古墳・城跡等	小戸古墳群	能勢町
	古墳・城跡等	信田の森	能勢町
	古墳・城跡等	安徳帝霊蹟伝承地	能勢町
	古墳・城跡等	野間中古墳群	能勢町
	その他歴史・文化的資源	石造九重塔	能勢町
その他歴史・文化的資源	長谷の棚田	能勢町	
周 辺 地 域	特定植物群落 (原生林もしくはそれに近い自然林)	八坂神社のコジイシラカシ林	猪名川町
	特定植物群落 (郷土景観に代表する植物群落)	北摂のクスギ群落	猪名川町・川西市
	自然景観資源	不動の滝	猪名川町
	自然景観資源	三蔵山	宝塚市・猪名川町
	自然景観資源	半国山	亀岡市
	その他自然環境資源	牧・大蔵神社のスギ	豊能町
その他自然環境資源	浄光寺のクロマツ	豊能町	

	種別	資源名	所在地(市町村)
	文化財(史跡・名勝)	瑠璃溪	南丹市
	古墳・城跡等	余野城址	豊能町
	古墳・城跡等	余野十三仏	豊能町

表エラー！ 指定したスタイルは使われていません。-4：百選に選定されている自然環境資源

百選名称	資源名
日本の棚田百選	長谷の棚田
美しい日本のむら景観百選	能勢町(大里)
関西自然に親しむ風景百選	三草山と長谷の棚田
大阪みどりの百選	能勢の妙見山
大阪みどりの百選	野間の大ケヤキ

③自然環境資源の保全・活用活動状況 (図4-17)

- ・ 検討区域内には、府立総合青少年野外活動センターなどの公共施設があり、保全・活用活動の活動拠点となっている。また道の駅やキャンプ場などの施設も立地している。(表エラー！ 指定したスタイルは使われていません。-5)
- ・ 「(財)大阪みどりのトラスト協会」や「(社)大阪自然環境保全協会」など、自然環境の保全活動に関する取組みが活発である。上記団体では、ホームページ等で広く活動への参加を呼びかけている。(表エラー！ 指定したスタイルは使われていません。-6)
- ・ 「(財)大阪みどりのトラスト協会」では、三草山ゼフィルス森における蝶の生息環境の保全や地黄湿地の植物調査、周辺の森林の森林整備活動を実施している。
- ・ 府立総合青少年野外活動センターでは、能勢町内外の多様な団体が敷地内外の自然環境を活用した活動を展開し、活動拠点施設として定着している。

表エラー！ 指定したスタイルは使われていません。-5：区域内および周辺地域における主な自然体験施設・活動拠点施設

	施設名称	所在地	施設概要
区 域 内 の 施 設	能勢の郷	能勢町 山辺	山辺川流域に立地し、79万㎡の規模を有する野外活動センター。敷地内にはアスレチック、バーベキュー場、テニスコート、森林学習館などの施設が整備されている。木工クラフト館では木工製作が体験できる。
	能勢グリーンランド	能勢町 山辺	山辺川流域に立地し、ロッジや炊事棟、シャワー棟などの施設を有している。
	一里松キャンプ場	能勢町 山辺	山辺川流域に位置し、ロッジ、炊事棟などの施設を有している。林間学校が隣接し、学校団体や地区の子ども会に活用されている。
	府立総合青少年野外活動センター	能勢町 宿野四区	京都府亀岡市との境界近くの北摂高原に位置するキャンプ場で、宿泊・ロッジ施設、ネイチャーセンター、プールなどの施設を有する。敷地内および剣尾山などの周辺環境を活用したプログラムが実施されている。
	豊中市青少年野外活動センター・少年自然の家	能勢町 宿野一区	京都府亀岡市との境界近くの大路次川流域に立地する。青少年野外活動センターには10のテントサイト、ログキャビンなどの施設があり、少年自然の家には収容人数300人の宿泊室、研修室などの施設がある。
	自然休暇村管理センター	能勢町 上村	歌垣山の山裾に立地する、自然休養村の案内および観光情報を紹介する窓口として設置された施設。
	道の駅能勢(くりの郷)	能勢町 平野	国道173号沿いに位置し、地元食材を用いたレストラン、地元農産物を販売する特産品コーナーなどが設けられている。

	施設名称	所在地	施設概要
	おおさか府民牧場	能勢町 平野	竜宮山の山裾に位置し、ふれあい、体験、憩い、学びの4テーマに分けて整備された体験型牧場である。乳搾りやポニーの乗馬が体験できる。
	浄るりシアター	能勢町 大里	能勢町役場に隣接しており、大小3つのホールがある。能勢の浄瑠璃にかかわる展示や浄瑠璃体験講座が実施されている。
周辺	妙見山クッキングセンター	川西市 黒川	妙見山のふもとにあるキャンプ場で、炊事場、テーブル、バーベキューコーナーなどが設営されている。

出典：能勢町資料・各施設資料

表エラー！ 指定したスタイルは使われていません。-6：区域内における主な自然環境資源保全・活用団体

団体名称	フィールド	活動内容	備考・出典
(財)大阪みどりのトラスト協会	三草山ゼフィルスの森	ナラガシワ林の管理・育成、生物調査、自然観察会の実施	(財)大阪みどりのトラスト協会資料
	地黄湿地	湿地の管理、外来種の駆除、森林整備活動	(財)大阪みどりのトラスト協会資料
城好会	ゼフィルスの森、地黄湿地、歌垣の森	森林の巡視活動、清掃活動	能勢町資料
能勢ながたに棚田農園管理組合	長谷の棚田	オーナー制度による都市と農村の交流活動	近畿農政局資料
NPO 法人日本森林ボランティア協会	地黄湿地	里山保全活動	NPO 法人日本森林ボランティア協会資料
大阪府森林組合(府立総合青少年野外活動センター運営者)	府立総合青少年野外活動センター、剣尾山	剣尾山ハイキング、自然観察会等、自然体験プログラムの実施	府立総合青少年野外活動センター資料
(社)大阪自然環境保全協会「里山委員会」	府立総合青少年野外活動センター	里山保全活動、自然観察会の実施	生態系からみた里やまの自然と保護、石井実、2005
大阪府立大学総合教育研究機構	府立総合青少年野外活動センター	子どもを対象とした自然体験教室の実施	大阪府資料
能勢アウトドアスクール	府立総合青少年野外活動センター	里山保全体験、ネイチャーゲーム等のプログラム実施	能勢アウトドアスクール資料
竹炭塾	豊中市立少年自然の家	竹炭づくり体験プログラム、自然観察会の実施	豊中市資料
能勢町産業建設課	おおさか環状自然歩道	クリーンハイキング	大阪府資料
能勢のギフチョウを守る会	検討区域全域	里山保全活動、生息調査	能勢のギフチョウを守る会資料
(社)大阪自然環境保全協会「稲作生態系保全プロジェクト」	検討区域全域	休耕田での稲作とクヌギ林の手入れ	(社)大阪自然環境保全協会資料

- 詳細検討区域
- 市町村界
- 国土地院界

自然環境特性

- 自然草原
- 自然林
- 二次林
- 雑林地
- 二次草原
- 農耕地
- 市街地等
- 開放水域

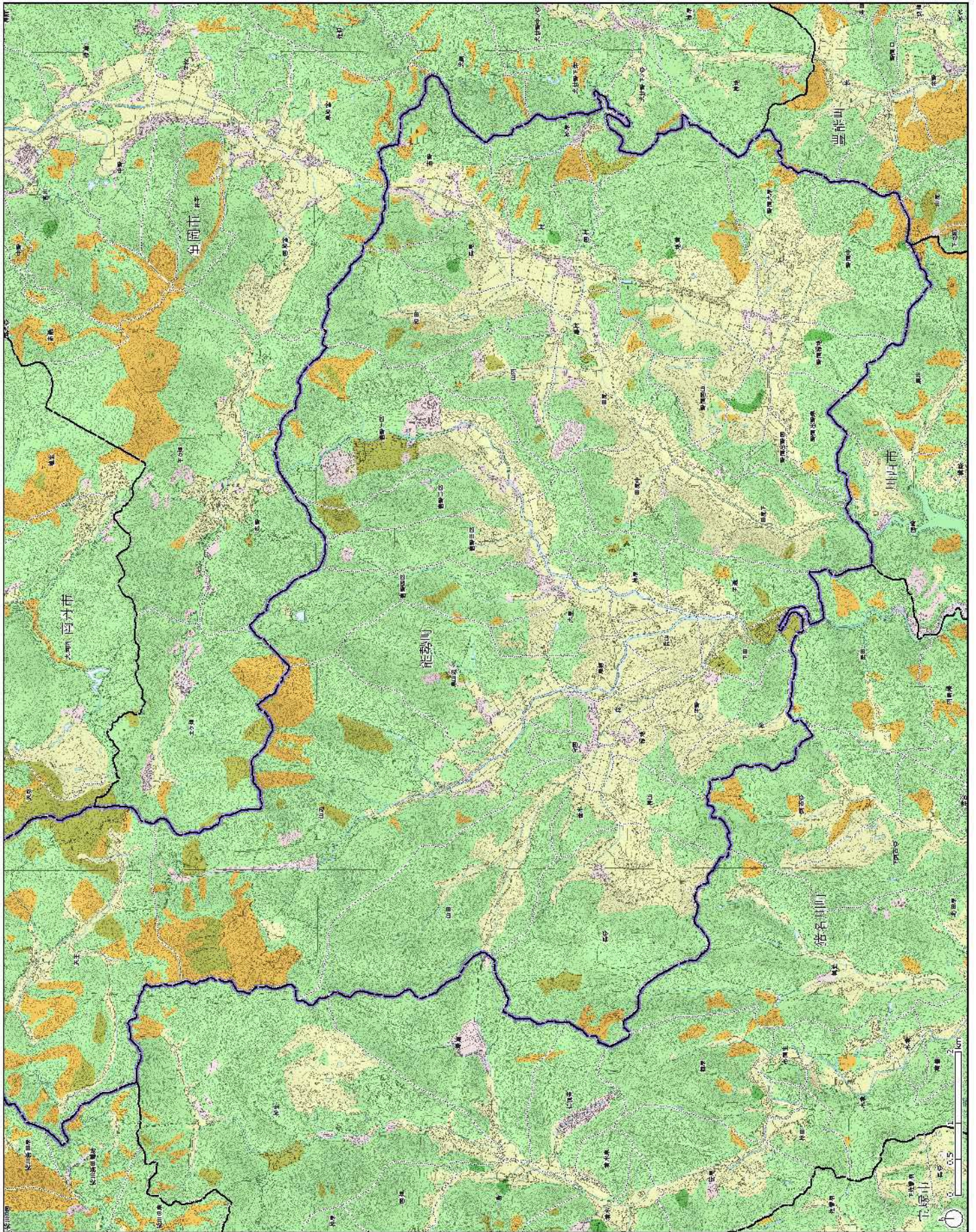


図4-15：自然環境特性

自然環境特性
大塚府能勢町
(三草山)

- 詳細検討区域
- 市町村界
- 国定自然公園
- 特別地域
- 自然環境保全地域
- 特別地区
- 鳥獣保護区
- 鳥獣保護区
- 保安林
- 四有林
- 農用地区域
- 近郊緑地保全区域
- 大阪府緑地環境保全地域
(大阪府自然環境保全条例)

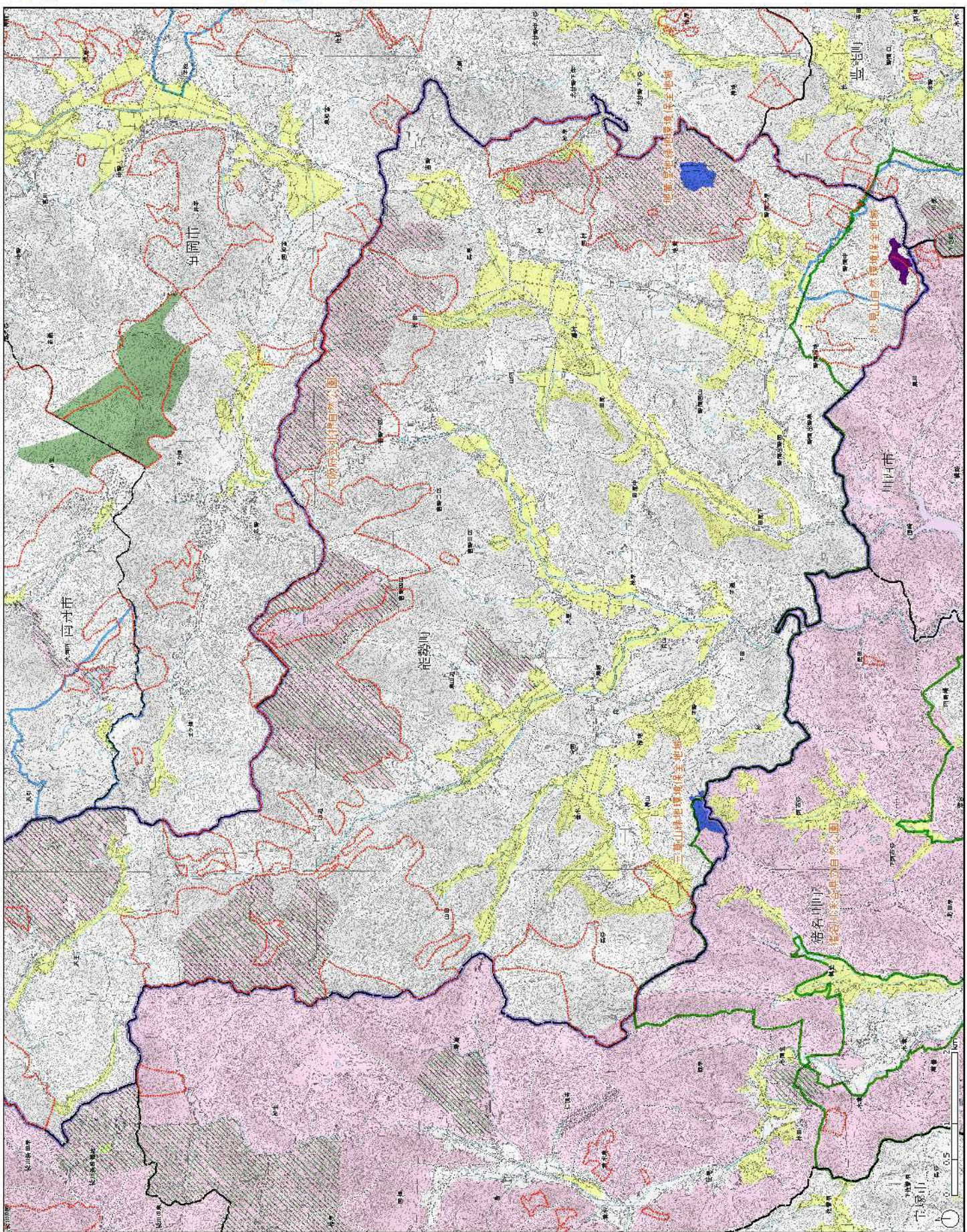
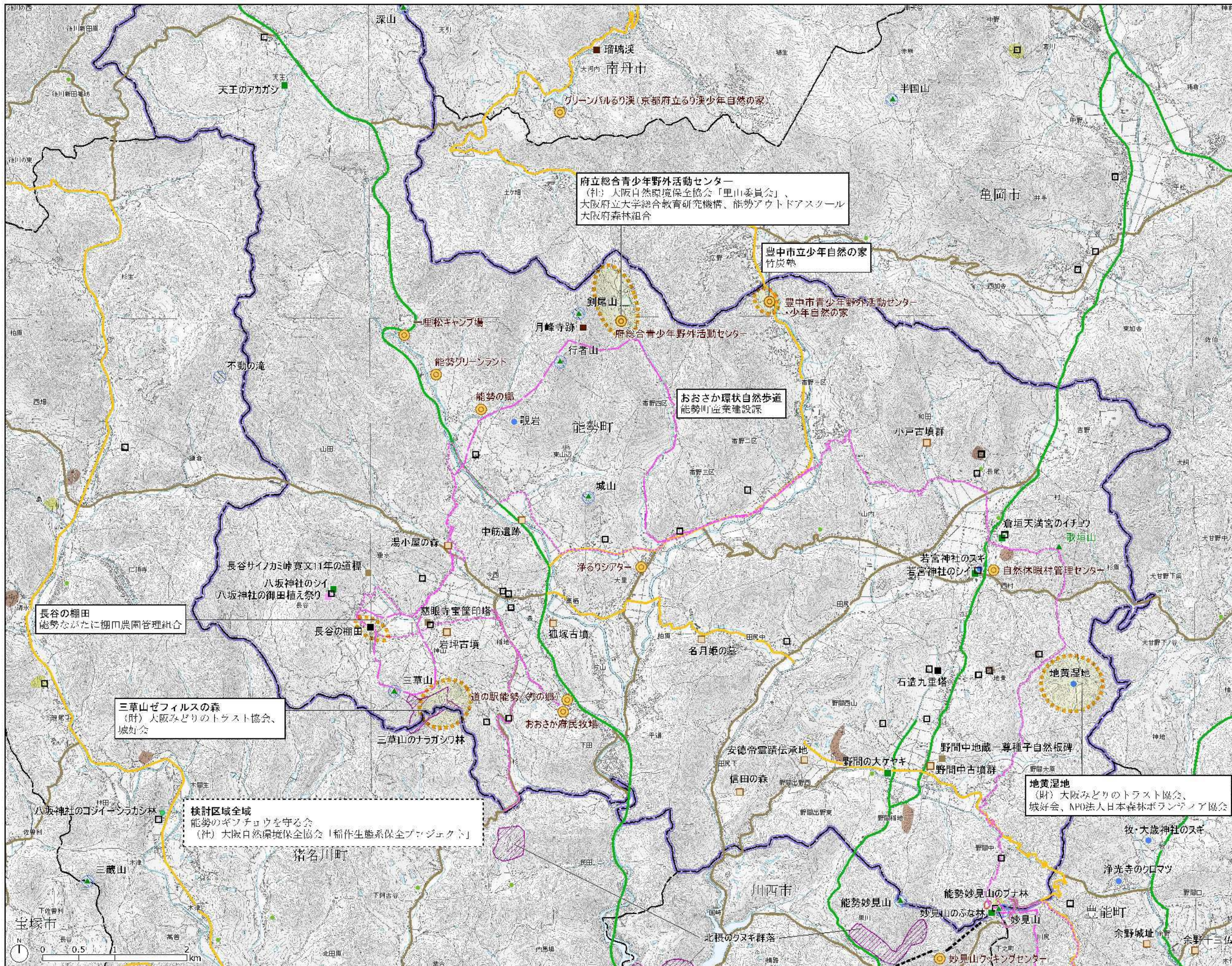


図 4-16：法規制等状況

法規制等状況
大阪府能勢町
(三草山)



詳細検討区域
 市町村界
 農業集落界
 国道
 主要地方道
 県道・主な幹線道路
 鉄道

自然林
 シイ林
 カシ林

特定植物群落(主な選定理由※)
 原生林もしくはそれに近い自然林
 分布限界に位置する植物群落、個体群
 郷土景観を代表する植物群落

自然景観資源
 巨樹・巨木林
 巨樹・巨木林(保護制度なし)
 主な山頂
 その他自然環境資源

文化財(国、県、市町指定)
 有形文化財(建造物)
 記念物(史跡・名勝)
 記念物(天然記念物)
 無形民俗文化財
 古墳・城跡等
 主な社寺
 その他歴史・文化的資源

自然体験施設・活動拠点施設等
 おおさか環状自然歩道(近畿自然歩道)
 豊能自然歩道
 主な自然環境資源保全・活用団体の活動地

図4-17: 自然環境資源と保全・活用活動
自然環境資源と保全・活用活動
大阪府能勢町
(三草山)