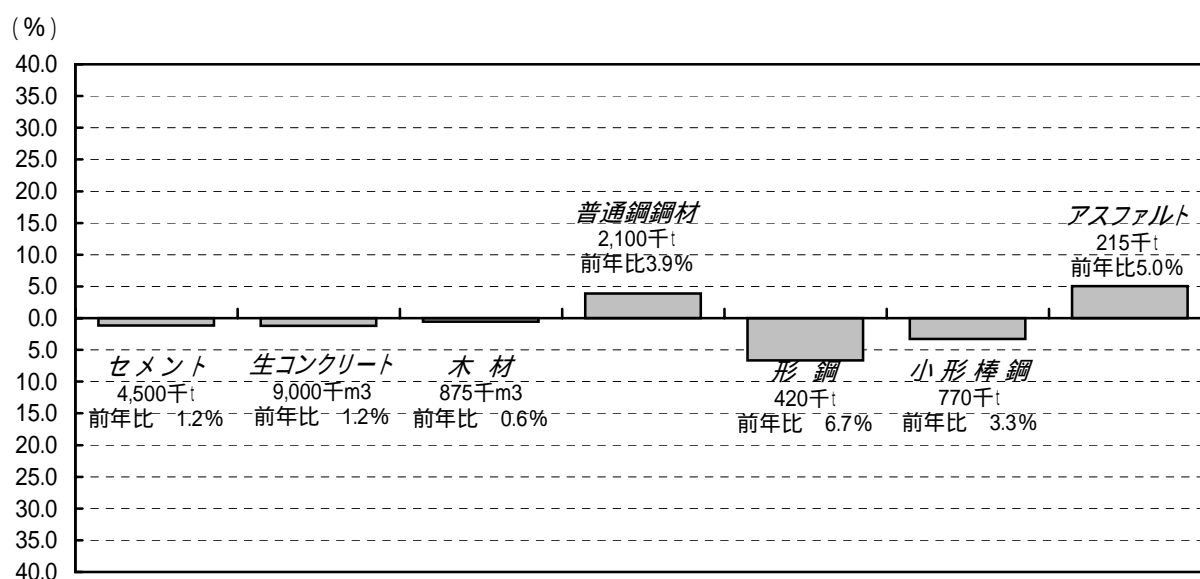


主要建設資材月別需要予測 < 平成21年2月分 >

1. 平成21年2月の主要建設資材の予測需要量



【セメント、生コンクリート】

セメントの需要量は4,500千t（前年同月比 1.2%）、生コンクリートの需要量は9,000千m³（前年同月比 1.2%）と予測される。

【木材】

木材の需要量は875千m³（前年同月比 0.6%）と予測される。

【普通鋼鋼材、形鋼、小形棒鋼】

普通鋼鋼材の需要量は、2,100千t（前年同月比3.9%のプラス）、形鋼の需要量は、420千t（前年同月比 6.7%）、小形棒鋼の需要量は、770千t（前年同月比 3.3%）と予測される。

【アスファルト】

アスファルトの需要量は、215千t（前年同月比5.0%のプラス）と予測される。

2. 本予測の目的

建設資材（以下「資材」という。）の需給を安定化し、もって建設活動の円滑な実施を図ることを目的として、平成21年2月分の主要資材の需要予測を行うものである。

3. 対象資材等

セメント、生コンクリート、木材、普通鋼鋼材、形鋼、小形棒鋼及びストレートアスファルトの5資材7品目の国内における需要量の見通しである。

<セメント>

国内メーカーの国内販売量に海外メーカーからの輸入量を加えた内需量を対象としている。

「内需量」 = 「国内販売量」 + 「輸入量」

なお、数値は（社）セメント協会の資料の値を用いている。

<生コンクリート>

全国生コンクリート工業組合連合会組合員工場の出荷量とその他工場の推定出荷量とを加えた出荷量を対象としている。

「出荷量」 = 「組合員工場出荷量」 + 「その他工場推定出荷量」

なお、数値は全国生コンクリート工業組合連合会の資料の値を用いている。

<木材>

国内メーカーの製材品出荷量を対象としており、建設向け以外の量を含んでいる。また、製材用素材として外材を含んでいる。

なお、数値は農林水産省「製材統計」の値を用いている。

<普通鋼鋼材及び形鋼>

国内メーカーの国内建設向け受注量を対象としている。

なお、建設向け受注量は（社）日本鉄鋼連盟の資料の値（国内向け受注総量から国内建設向け受注量を推計したもの）を用いている。

<小形棒鋼>

国内メーカー及び国内主要販売業者からの国内建設向け出荷量を対象としている。ただし、海外メーカーからの輸入量は含まれていない。

なお、国内建設向け出荷量は、経済産業省「鉄鋼統計月報」の値を用いている。

<アスファルト>

国内メーカーの建設向け内需量（燃焼用及び工業用分を除いている）と海外メーカーからの建設向け輸入量を加えた建設向け等内需量を対象としている。

なお、建設向け内需量は石油連盟「石油アスファルト統計データ」の値を用いている。

国土交通省 総合政策局 建設市場整備課	
課長補佐 越 智 (内線24-863)	電話番号 03-5253-8111 (代表)
資材係長 渡 邊 (内線24-864)	03-5253-8283 (夜間直通)
インターネットアドレス	http://www.mlit.go.jp/toukeijouhou/chojou/index.html

主要建設資材月別需要予測 予測需要量及び実績の一覧表 <平成21年2月分>

資材名称	予測対象 (単位)	項目	平成19年度				平成20年度																
			第4四半期				第1四半期				第2四半期				第3四半期				第4四半期				
			1月	2月	3月	四半期計	4月	5月	6月	四半期計	7月	8月	9月	四半期計	10月	11月	12月	四半期計	1月	2月	3月	四半期計	
セメント	内需量 (千t)	実績(予測)	3,865	4,553	4,520	12,938	3,926	3,903	4,033	11,863	4,517	3,685	3,685	11,886	4,832	(4,300)	(4,700)	13,832	(4,100)	(4,500)		8,600	
		前年実績値	4,276	4,844	5,143	14,264	4,425	4,450	4,892	13,767	4,729	4,328	4,532	13,589	5,202	5,069	4,941	15,212	3,865	4,553		8,418	
		伸び率(%)	9.6	6.0	12.1	9.3	11.3	12.3	17.6	13.8	4.5	14.9	18.7	12.5	7.1	15.2	4.9	9.1	6.1	1.2		2.2	
生コンクリート	出荷量 (千m3)	実績(予測)	7,549	9,112	8,883	25,544	8,123	7,771	8,240	24,134	9,117	7,504	8,792	25,413	9,695	(8,750)	(9,750)	28,195	(8,500)	(9,000)		17,500	
		前年実績値	8,567	10,059	10,566	29,192	9,078	8,967	9,913	27,958	9,524	8,844	9,375	27,743	10,492	10,156	9,987	30,635	7,549	9,112		16,661	
		伸び率(%)	11.9	9.4	15.9	12.5	10.5	13.3	16.9	13.7	4.3	15.2	6.2	8.4	7.6	13.8	2.4	8.0	12.6	1.2		5.0	
木材	製材品 出荷量 (千m3)	実績(予測)	874	880	912	2,666	974	945	957	2,876	1,012	907	960	2,879	991	(1,000)	(1,050)	3,041	(1,000)	(875)		1,875	
		前年実績値	960	994	1,073	3,027	1,069	1,044	1,059	3,172	1,037	965	999	3,001	1,058	1,031	984	3,073	874	880		1,754	
		伸び率(%)	9.0	11.5	15.0	11.9	8.9	9.5	9.6	9.3	2.4	6.0	3.9	4.1	6.3	3.0	6.7	1.0	14.4	0.6		6.9	
普通鋼鋼材	建設向け 受注量 (千t)	実績(予測)	1,895	2,021	2,193	6,109	2,134	2,165	2,093	6,392	2,162	1,871	1,997	6,030	1,841	(1,750)	(1,850)	5,441	(2,250)	(2,100)		4,350	
		前年実績値	2,045	2,099	2,261	6,405	2,132	2,140	2,127	6,399	2,134	2,058	2,101	6,293	2,175	2,075	1,933	6,183	1,895	2,021		3,916	
		伸び率(%)	7.3	3.7	3.0	4.6	0.1	1.2	1.6	0.1	1.3	9.1	5.0	4.2	15.4	15.7	4.3	12.0	18.7	3.9		11.1	
	形鋼	建設向け 受注量 (千t)	実績(予測)	428	450	522	1,400	490	536	497	1,523	484	426	484	1,394	410	(380)	(430)	1,220	(530)	(420)		950
			前年実績値	463	465	520	1,448	493	496	516	1,505	481	444	471	1,396	457	437	421	1,315	428	450		878
			伸び率(%)	7.6	3.2	0.4	3.3	0.6	8.1	3.7	1.2	0.6	4.1	2.8	0.1	10.3	13.0	2.1	7.2	23.8	6.7		8.2
	小形棒鋼	建設向け 出荷量 (千t)	実績(予測)	738	796	893	2,426	863	892	871	2,625	885	732	750	2,367	714	(770)	(780)	2,264	(930)	(770)		1,700
			前年実績値	844	888	986	2,719	924	959	977	2,860	940	852	856	2,649	934	869	770	2,573	738	796		1,534
			伸び率(%)	12.7	10.4	9.5	10.8	6.7	7.0	10.9	8.2	5.9	14.1	12.4	10.6	23.6	11.4	1.3	12.0	26.1	3.3		10.9
アスファルト	建設向け 販売等量 (千t)	実績(予測)	130	205	328	663	120	114	151	385	118	123	123	365	141	(230)	(220)	591	(150)	(215)		365	
		前年実績値	200	226	332	758	158	146	185	489	137	159	200	496	213	226	236	676	130	205		334	
		伸び率(%)	35.3	9.4	1.0	12.6	24.1	22.1	18.4	21.3	13.4	22.6	38.2	26.3	34.1	1.7	6.9	12.6	15.7	5.0		9.1	

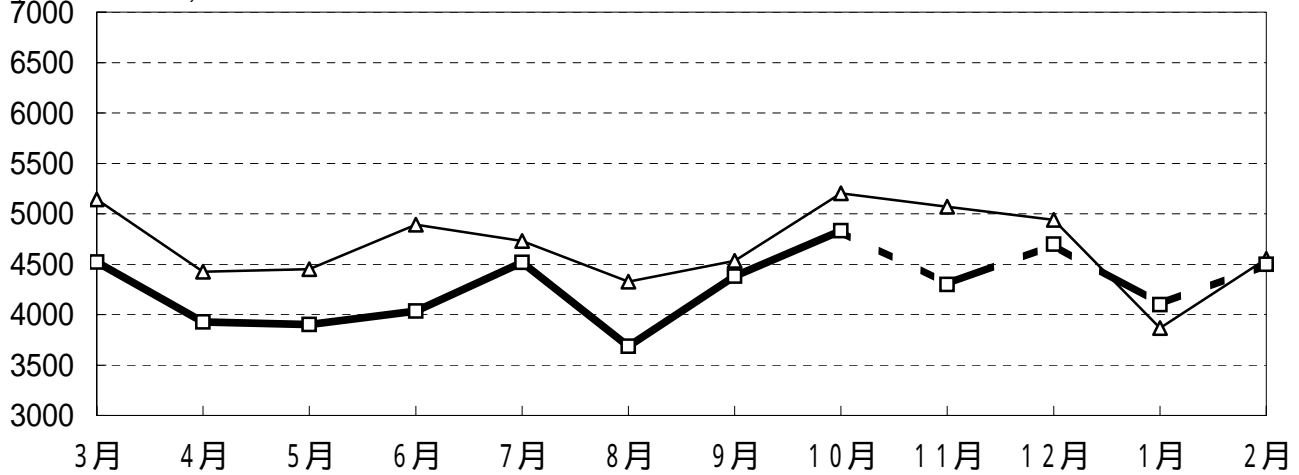
注1) 実績値のうち()のあるものは予測値、イタリック体は速報値である。それ以外の各月の数値は実績値である。

注2) 予測結果における最小の有効単位 ... セメント(100千t)、生コンクリート(250千m3)、木材(25千m3)、普通鋼鋼材(50千t)、形鋼(10千t)、小形棒鋼(10千t)、アスファルト(5千t)。

注3) 伸び率(%)は、前年同月実績値に対するもので、印は減少を示す。

セメントの需要量推移

(単位:千トン)



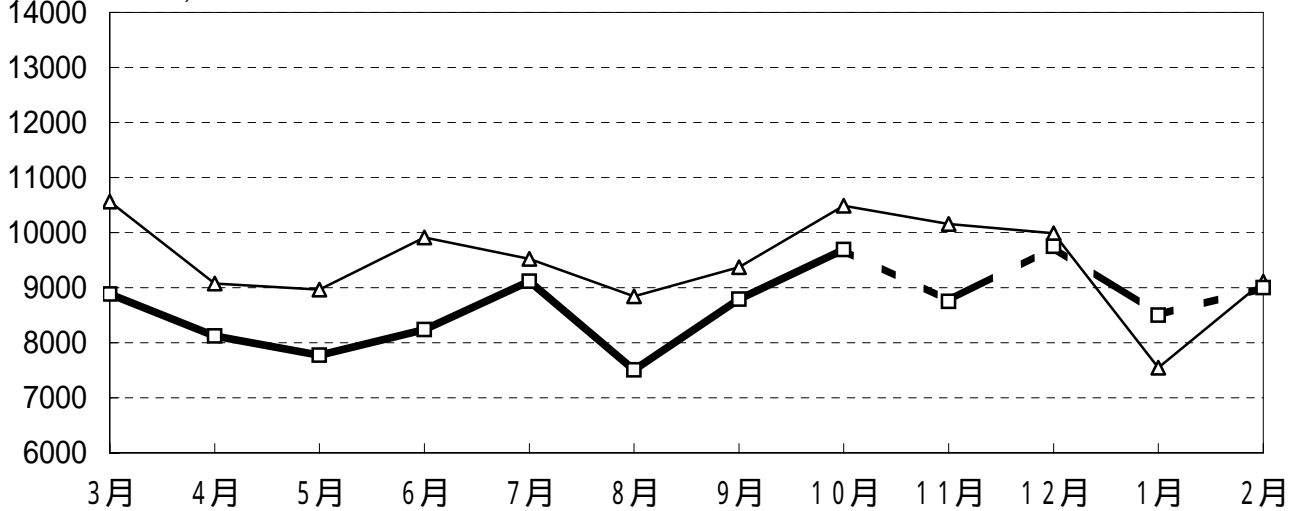
破線は予測値

(実線部出典: 社団法人 セメント協会)

グラフの は平成19年3月~平成20年2月、 は平成20年3月~平成21年2月

生コンクリートの需要量推移

(単位:千m3)



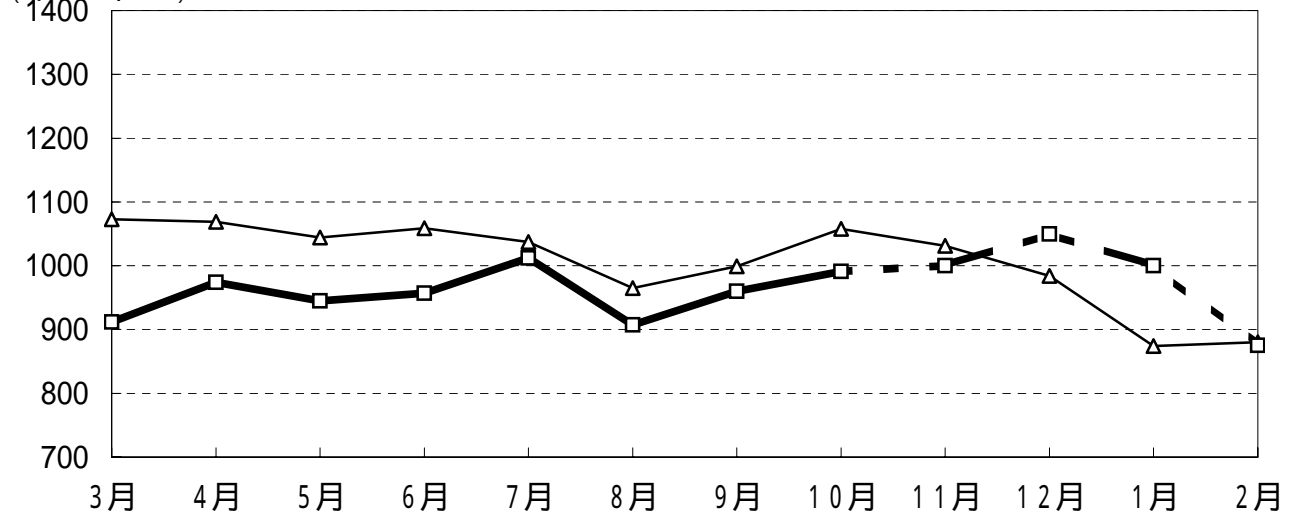
破線は予測値

(実線部出典: 全国生コンクリート工業組合連合会・協同組合連合会)

グラフの は平成19年3月~平成20年2月、 は平成20年3月~平成21年2月

木材の需要量推移

(単位:千m3)



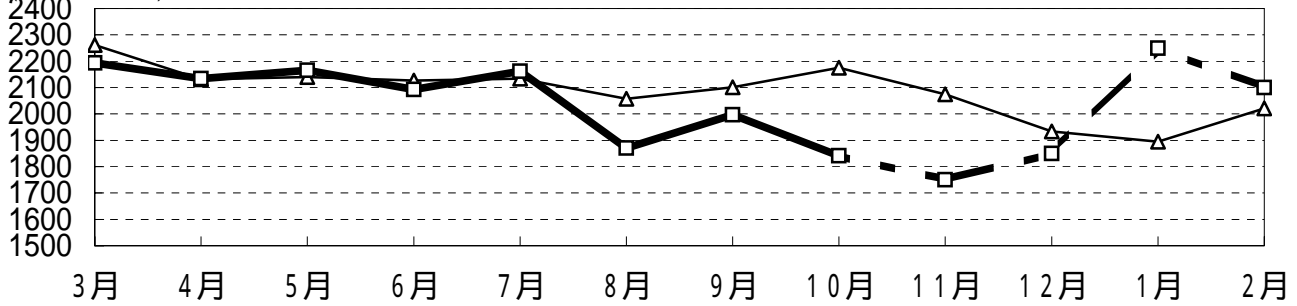
破線は予測値

(実線部出典: 農林水産省)

グラフの は平成19年3月~平成20年2月、 は平成20年3月~平成21年2月

普通鋼鋼材の需要量推移

(単位:千トン)



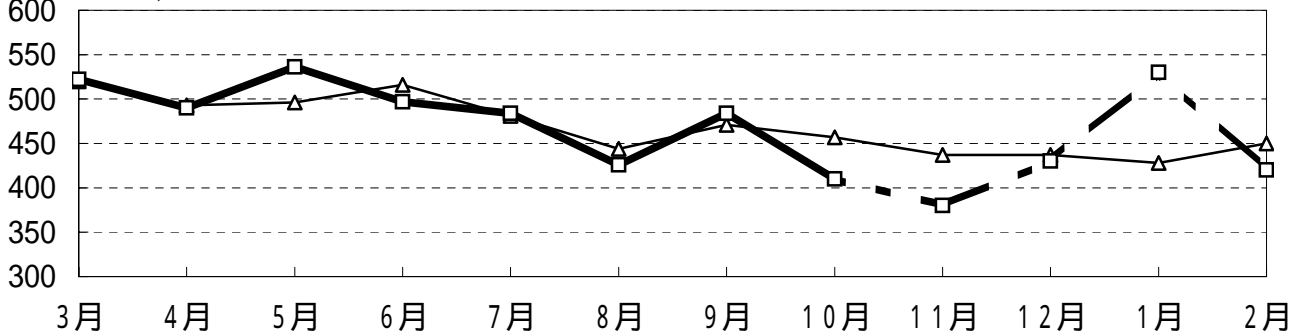
破線は予測値

(実線部出典: 社団法人 日本鉄鋼連盟)

グラフの は平成19年3月~平成20年2月、 は平成20年3月~平成21年2月

形鋼の需要量推移

(単位:千トン)



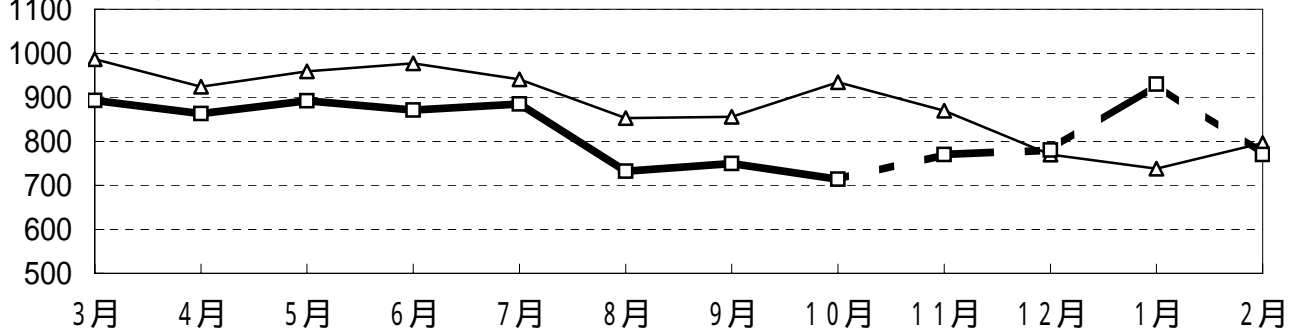
破線は予測値

(実線部出典: 社団法人 日本鉄鋼連盟)

グラフの は平成19年3月~平成20年2月、 は平成20年3月~平成21年2月

小形棒鋼の需要量推移

(単位:千トン)



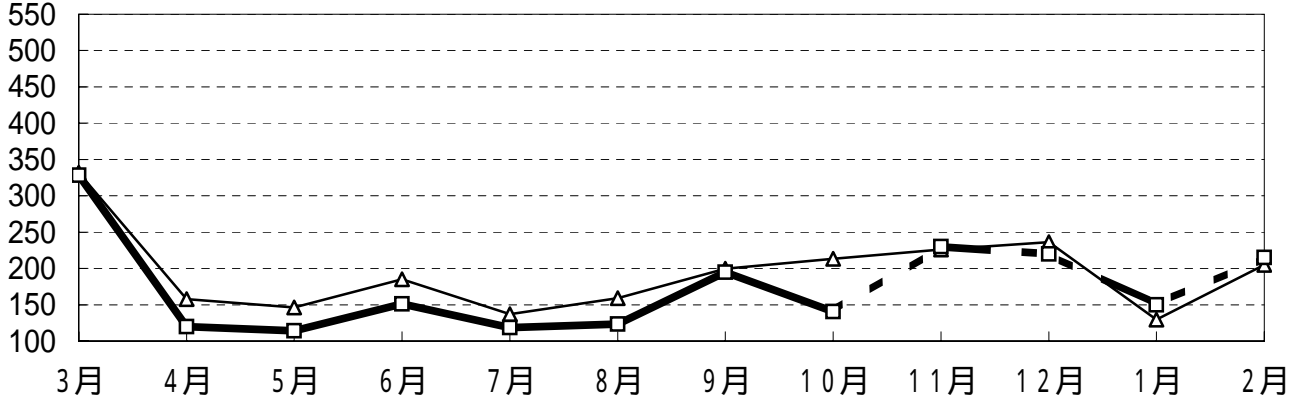
破線は予測値

(実線部出典: 社団法人 日本鉄鋼連盟)

グラフの は平成19年3月~平成20年2月、 は平成20年3月~平成21年2月

アスファルトの需要量推移

(単位:千トン)



破線は予測値

(実線部出典: 石油連盟)

グラフの は平成19年3月~平成20年2月、 は平成20年3月~平成21年2月

< 主要建設資材の国内需要量実績の推移 >

参考資料

国土交通省 総合政策局 建設市場整備課
平成20年12月26日 現在

		セメント (内 需 量)		生コンクリート (出 荷 量)		木材 (製材品出荷量)		普通鋼鋼材 (建設向け受注量)		形鋼 (建設向け受注量)		小形棒鋼 (建設向け出荷量)		アスファルト (建設向け等内需量)		
		千t	前年比(%)	千m3	前年比(%)	千m3	前年比(%)	千t	前年比(%)	千t	前年比(%)	千t	前年比(%)	千t	前年比(%)	
平成	9年度	76,573	7.1	167,292	7.2	21,103	13.5	28,642	6.6	7,303	10.0	11,373	3.9	4,117	3.5	
	10年度	70,719	7.6	153,308	8.4	18,924	10.3	25,715	10.2	6,399	12.4	10,555	7.2	3,777	8.3	
	11年度	71,515	1.1	151,167	1.4	18,396	2.8	26,863	4.5	6,704	4.8	10,724	1.6	3,823	1.2	
	12年度	71,435	0.1	149,483	1.1	17,282	6.1	28,024	4.3	6,896	2.9	11,001	2.6	3,804	0.5	
	13年度	67,811	5.1	139,588	6.6	15,196	12.1	26,003	7.2	6,010	12.8	10,695	2.8	3,580	5.9	
	14年度	63,514	6.3	131,413	5.9	14,271	6.1	25,829	0.7	5,614	6.6	10,700	0.0	3,343	6.6	
	15年度	59,687	6.0	123,735	5.8	14,042	1.6	25,177	2.5	5,704	1.6	9,827	8.2	3,229	3.4	
	16年度	57,569	3.5	118,982	3.8	13,446	4.2	25,066	0.4	5,623	1.4	9,725	1.0	3,014	6.7	
	17年度	59,089	2.6	121,549	2.2	13,161	2.1	24,703	1.4	5,659	0.7	10,089	3.7	2,478	17.8	
	18年度	58,985	0.2	121,903	0.3	12,791	2.8	25,781	4.4	5,926	4.7	10,991	8.9	2,401	3.1	
	19年度	55,506	5.9	111,881	8.2	11,912	6.9	24,984	3.1	5,616	5.2	10,508	4.4	2,323	3.2	
	20年度(H20.4～累計)	29,278	10.1	59,242	10.5	6,746	6.7	14,263	4.1	3,327	0.9	5,706	11.4	962	19.7	
平成十九年度	4月	4,425	1.0	9,078	1.4	1,069	0.6	2,132	6.4	493	7.9	924	6.1	158	11.7	
	5月	4,450	1.2	8,967	1.9	1,044	0.2	2,140	5.4	496	0.2	959	7.5	146	9.1	
	6月	4,892	2.3	9,913	3.9	1,059	4.5	2,127	4.3	516	5.0	977	3.4	185	4.9	
	7月	4,729	0.3	9,524	3.2	1,037	3.3	2,134	0.3	481	5.1	940	4.1	137	6.5	
	8月	4,328	6.5	8,844	7.8	965	4.9	2,058	2.0	444	7.1	852	4.1	159	9.1	
	9月	4,532	10.8	9,375	13.4	999	9.9	2,101	5.0	471	5.8	856	7.8	200	4.2	
	10月	5,202	3.4	10,492	5.6	1,058	6.5	2,175	4.6	457	10.9	934	4.8	213	8.0	
	11月	5,069	7.8	10,156	9.7	1,031	8.7	2,075	6.7	437	11.0	869	9.5	226	1.1	
	12月	4,941	10.2	9,987	12.5	984	8.7	1,933	11.2	421	14.8	770	14.6	236	0.6	
		平成20年 1月	3,865	9.6	7,549	11.9	874	9.0	1,895	7.3	428	7.6	738	12.7	130	35.3
		2月	4,553	6.0	9,112	9.4	880	11.5	2,021	3.7	450	3.2	796	10.4	205	9.4
	3月	4,520	12.1	8,883	15.9	912	15.0	2,193	3.0	522	0.4	893	9.5	328	1.0	
平成二十年度	4月	3,926	11.3	8,123	10.5	974	8.9	2,134	0.1	490	0.6	863	6.7	120	24.1	
	5月	3,903	12.3	7,771	13.3	945	9.5	2,165	1.2	536	8.1	892	7.0	114	22.1	
	6月	4,033	17.6	8,240	16.9	957	9.6	2,093	1.6	497	3.7	871	10.9	151	18.4	
	7月	4,517	4.5	9,117	4.3	1,012	2.4	2,162	1.3	484	0.6	885	5.9	118	13.4	
	8月	3,685	14.9	7,504	15.2	907	6.0	1,871	9.1	426	4.1	732	14.1	123	22.6	
	9月	4,382	3.3	8,792	6.2	960	3.9	1,997	5.0	484	2.8	750	12.4	195	2.4	
	10月	4,832	7.1	9,695	7.6	991	6.3	1,841	15.4	410	10.3	714	23.6	141	34.1	
	11月															
	12月															
		平成21年 1月														
		2月														
	3月															

(注1) 各資材の需要量は四捨五入して算出しているため、各月の合計と年度計とは一致しない。

(注2) 前年比欄の はマイナス。

(注3) イタリック体は速報値。

(出所) ・セメント... (社)セメント協会 資料

・生コンクリート... 全国生コンクリート工業組合連合会・協同組合連合会 資料

・木材... 農林水産省 資料(製材統計)

・普通鋼鋼材、形鋼、小形棒鋼... (社)日本鉄鋼連盟 資料(鉄鋼統計月報)

・アスファルト... 石油連盟 資料(石油アスファルト統計月報)