

2. 国土交通産業の概況

(1) 建設産業

① 建設業

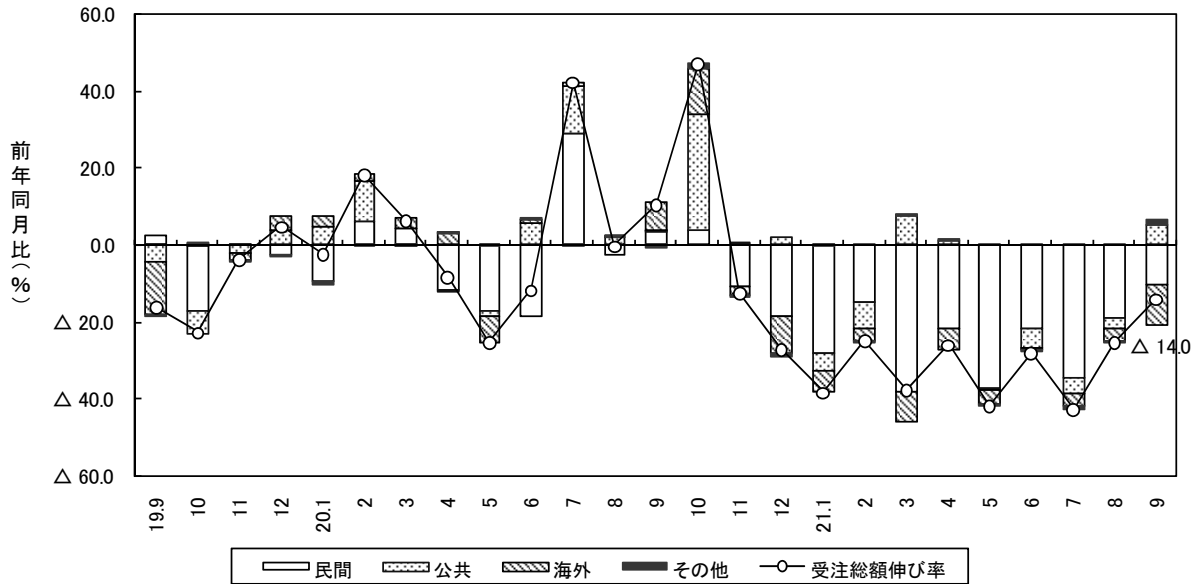
9月の大手50社の受注を建設工事受注動態統計で見ると、受注総額は1兆4,865億円で、前年同月比14.0%減少(11ヶ月連続)した。

国内民間工事は、前年同月比14.1%減少(11ヶ月連続)した。工種別にみると、事務所・庁舎、宿泊施設、医療・福祉施設等が増加し、工場・発電所、教育・研究・文化施設、店舗、住宅、倉庫・流通施設等が減少した。

国内公共工事は、前年同月比55.7%増加(5ヶ月ぶり)した。うち国の機関は同65.5%増加(4ヶ月ぶり増加)、地方の機関は同37.6%増加(3ヶ月連続)した。

設備工事業(電気、管、計装工事業各主要20社)の受注を設備工事業に係る受注高調査で見ると、8月速報値の受注総額は1,606億円で、前年同月比29.1%減少(11ヶ月連続)した。

大手50社受注総額の伸び率と寄与度



建設工事受注高(前年比・%)

区分		大手50社					設備工事業 受注高
		総計	民間	住宅	公共 工事	海外 工事	
年度	18年度	3.3	4.4	△ 1.3	△ 15.6	43.2	4.8
	19	1.6	3.2	△ 9.3	0.8	△ 9.1	3.3
	20	△ 12.3	△ 19.0	△ 47.5	23.5	△ 24.8	△ 5.8
月次	20年9月	10.3	4.8	△ 17.0	2.7	95.0	3.2
	10	47.2	5.0	△ 38.7	242.0	232.5	△ 1.4
	11	△ 12.5	△ 13.9	△ 47.1	3.9	△ 47.2	△ 13.1
	12	△ 27.3	△ 26.1	△ 61.6	11.9	—	△ 25.1
	21年1月	△ 38.3	△ 39.1	△ 71.2	△ 26.0	△ 94.9	△ 19.1
	2	△ 24.9	△ 23.2	△ 67.1	△ 26.5	△ 57.5	△ 16.7
	3	△ 37.8	△ 53.7	△ 69.2	46.3	△ 84.2	△ 22.1
	4	△ 25.9	△ 28.1	△ 48.7	12.8	△ 78.6	△ 18.4
	5	△ 41.9	△ 48.6	△ 61.9	△ 2.9	△ 61.9	△ 28.8
	6	△ 28.0	△ 32.2	△ 30.7	△ 26.9	△ 1.2	△ 32.8
7	△ 42.8	△ 47.0	△ 55.6	△ 24.7	△ 68.9	△ 25.5	
8	△ 25.2	△ 27.4	△ 54.3	△ 16.0	△ 39.0 P	△ 29.1	
9	△ 14.0	△ 14.1	△ 20.3	55.7	△ 77.6	—	
累計	4月~9月	△ 27.9	△ 30.9	△ 40.7	△ 4.6	△ 57.1	—

資料：国土交通省「建設工事受注動態統計(大手50社調査)」「設備工事業に係る受注高調査」

注) 設備工事業は、電気・管・計装工事業各主要20社。

設備工事業受注高の「P」は、速報値。

② 建設関連業等

9月

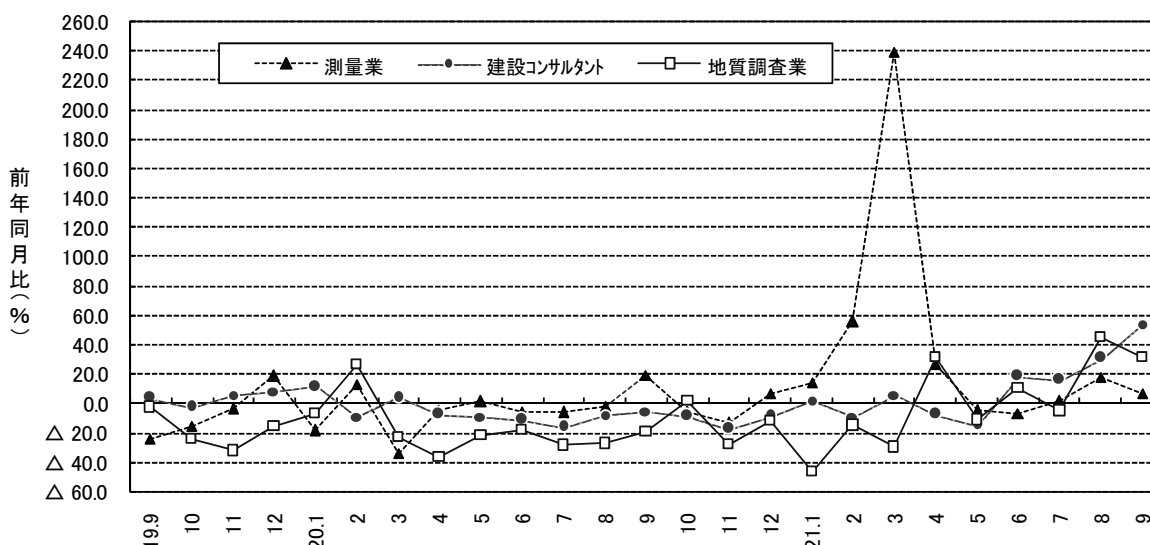
i) 建設関連業の契約金額

- ・ 測量業(50社)：89億円。前年同月の共通回答会社による比6.8%増加(3ヶ月連続)。
- ・ 建設コンサルタント(50社)：543億円。同53.9%増加(4ヶ月連続)。
- ・ 地質調査業(50社)：82億円。同31.6%増加(2ヶ月連続)。

ii) 建築設計業務(90社)の概算延床面積は、3.061千㎡で前年同月の共通回答会社による比10.2%減少(14ヶ月連続)。

iii) 建設機械器具リース業(50社)の賃貸売上高は、373億円で前年同月の共通回答会社による比2.8%減少(14ヶ月連続)。

建設関連業の契約金額の伸び率(民間・公共・海外合計)



(単位：百万円、建築設計業務は千㎡)

区分	年度年月	測量業		建設コンサルタント		地質調査業		建築設計業務	建設機械器具リース業
		公共	民間	公共	民間	公共	民間		
年	18年度	86,371	65,612	398,190	308,282	87,866	50,583	23,584	225,671
	19	83,997	63,843	419,719	327,572	83,888	47,352	24,997	232,824
	20	86,491	72,225	381,335	298,402	66,920	38,493	43,386	460,812
月	21年6月	9,586	8,502	42,226	33,405	7,798	5,384	2,029	30,546
	7	8,680	7,497	41,562	35,450	7,016	4,840	2,300	32,407
	8	7,637	6,874	41,980	32,594	8,239	5,540	1,977	32,764
	9	8,895	7,944	54,269	43,036	8,177	5,768	3,061	37,325

(前年比・%)

年	18年度	17.4	9.0	△ 0.4	1.4	11.7	2.7	7.1	9.2	
	19	△ 2.7	△ 2.7	5.4	6.3	△ 4.5	△ 6.4	6.0	3.2	
度	【前年の共通回答会社による比】									
	20	15.6	16.7	△ 8.2	△ 9.0	△ 22.1	△ 26.7	△ 32.4	△ 8.2	
四半期	19年Ⅳ期	△ 1.1	1.9	8.4	1.1	△ 20.0	△ 14.5	3.4	2.6	
	20年Ⅰ期	△ 26.8	△ 24.1	△ 1.0	3.5	△ 1.0	△ 9.6	△ 2.6	1.6	
月	【前年の共通回答会社による比】									
	20年9月	18.9	21.3	△ 5.6	△ 9.0	△ 19.5	△ 28.6	△ 20.7	△ 8.6	
	10	△ 6.1	△ 12.2	△ 8.9	△ 13.9	2.2	△ 9.4	△ 30.1	△ 2.6	
	11	△ 13.7	△ 12.6	△ 17.5	△ 15.7	△ 28.1	△ 32.9	△ 33.3	△ 6.4	
	12	6.6	21.4	△ 8.9	6.7	△ 11.7	7.8	△ 33.2	△ 6.1	
	21年1月	14.1	16.4	2.2	△ 1.4	△ 46.0	△ 14.2	△ 2.2	△ 5.1	
	2	55.6	94.3	△ 9.2	△ 17.7	△ 14.8	△ 6.7	△ 13.8	△ 9.6	
	3	238.6	342.4	5.7	16.3	△ 29.9	△ 39.7	△ 44.5	△ 8.8	
	4	26.5	36.7	△ 7.1	5.4	31.2	47.7	△ 37.5	△ 12.0	
	5	△ 4.9	△ 10.6	△ 14.6	△ 16.4	△ 11.3	14.7	△ 15.5	△ 13.8	
	6	△ 6.9	2.7	18.4	12.6	10.6	23.5	△ 45.2	△ 9.5	
	7	1.2	5.6	16.2	16.6	△ 5.1	13.6	△ 36.4	△ 5.7	
	8	17.7	28.4	31.0	33.9	44.7	46.4	△ 46.6	△ 9.7	
9	6.8	17.3	53.9	59.4	31.6	55.0	△ 10.2	△ 2.8		

資料：国土交通省「建設関連業等の動態調査」

注)平成20年4月分、平成21年4月分の調査から調査対象を一部変更。

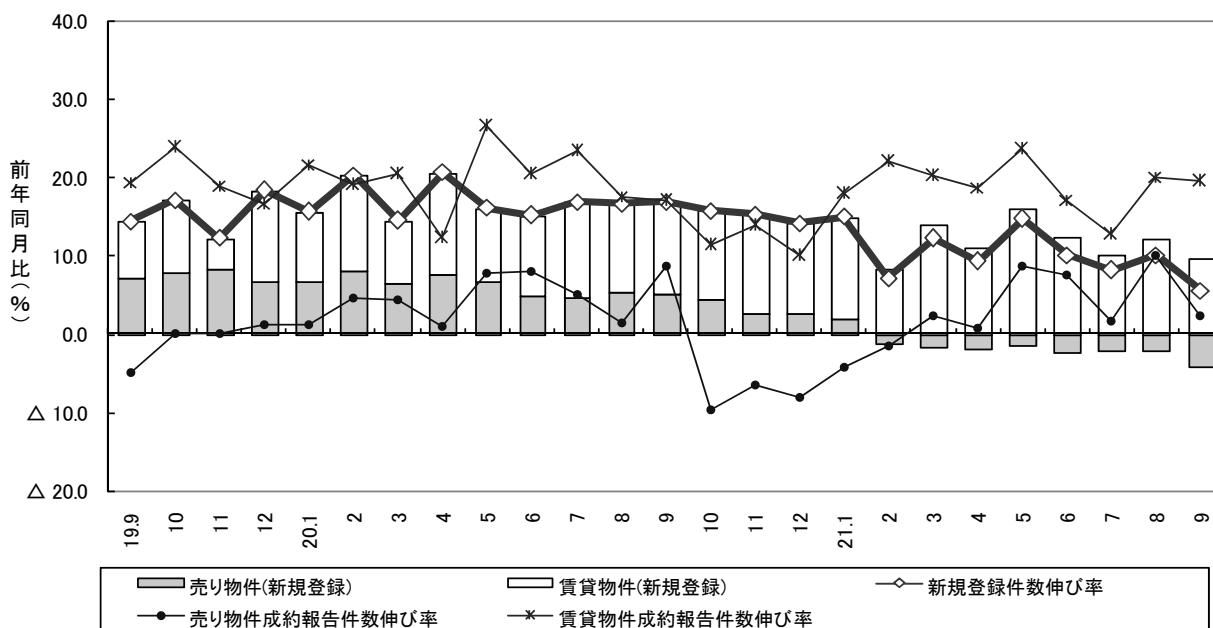
(2) 不動産業

9月の指定流通機構の活用状況をみると、新規登録件数は合計360,649件で、前年同月比で5.6%増加(105ヶ月連続)した。

新規登録件数を物件別にみると、売り物件は94,881件で前年同月比12.9%減少(8ヶ月連続)し、賃貸物件は265,768件で同14.2%増加(105ヶ月連続)した。売り物件のうちマンションは8ヶ月連続で減少、一戸建は9ヶ月連続で減少、土地は4ヶ月連続で減少となった。賃貸物件は、居住用は105ヶ月連続で増加し、事業用は22ヶ月連続で増加した。

成約報告件数については、売り物件では10,375件で前年同月比2.3%増加(7ヶ月連続)となった。賃貸物件では17,588件で同19.5%増加(49ヶ月連続)した。

新規登録件数の伸び率と物件別寄与度及び物件別成約報告件数の伸び率



指定流通機構における新規登録件数と成約報告件数(件、前年比・%)

	新規登録件数											成約報告件数	
	総計	売り物件						賃貸物件			売り物件	賃貸物件	
		小計	マンション	一戸建	土地	その他	小計	居住用	事業用				
18年度	3,112,613	10.1	5.0	6.0	2.6	4.3	20.6	12.3	12.7	8.9	6.2	24.6	
19	3,596,205	15.5	23.8	21.0	18.9	29.8	30.0	12.2	12.3	11.0	△ 0.8	18.3	
20	4,136,641	15.0	11.2	9.2	4.8	19.0	10.1	16.7	16.6	17.5	0.4	17.9	
20年9月	341,674	16.9	16.0	12.4	9.0	25.1	16.9	17.3	17.8	13.1	8.7	17.0	
10	361,120	15.8	14.0	9.5	8.7	22.2	13.6	16.7	15.9	23.1	△ 9.6	11.4	
11	344,906	15.3	8.6	6.6	4.4	14.9	2.7	18.5	17.8	25.0	△ 6.4	13.9	
12	309,515	14.2	8.6	7.5	1.8	16.0	4.6	16.6	15.9	23.0	△ 8.0	10.0	
21年1月	390,283	15.0	7.1	6.2	△ 0.2	14.6	6.2	18.3	17.4	26.9	△ 4.2	18.0	
2	359,126	7.2	△ 3.4	△ 4.0	△ 8.6	2.4	△ 6.6	12.0	13.1	2.9	△ 1.5	22.1	
3	383,979	12.3	△ 5.4	△ 0.8	△ 13.5	△ 0.8	△ 9.0	20.2	20.2	20.6	2.3	20.1	
4	369,053	9.3	△ 5.6	△ 6.0	△ 14.9	2.6	△ 3.3	16.0	15.7	19.1	0.7	18.8	
5	371,728	14.7	△ 4.5	△ 3.2	△ 13.1	2.0	△ 4.6	23.6	23.6	23.5	8.8	23.7	
6	363,220	10.1	△ 7.5	△ 2.0	△ 15.4	△ 4.4	△ 8.1	18.3	17.9	21.2	7.5	17.1	
7	368,970	8.1	△ 6.7	△ 5.6	△ 16.3	△ 0.3	△ 1.5	14.8	14.4	18.0	1.7	12.7	
8	344,810	10.0	△ 6.8	△ 2.7	△ 17.1	△ 1.2	△ 5.6	17.4	16.8	23.4	10.0	20.1	
9	360,649	5.6	△ 12.9	△ 9.9	△ 21.7	△ 7.8	△ 12.1	14.2	13.5	20.3	2.3	19.5	

資料：(財)不動産流通近代化センター「指定流通機構の活用状況」

(3) 交通産業

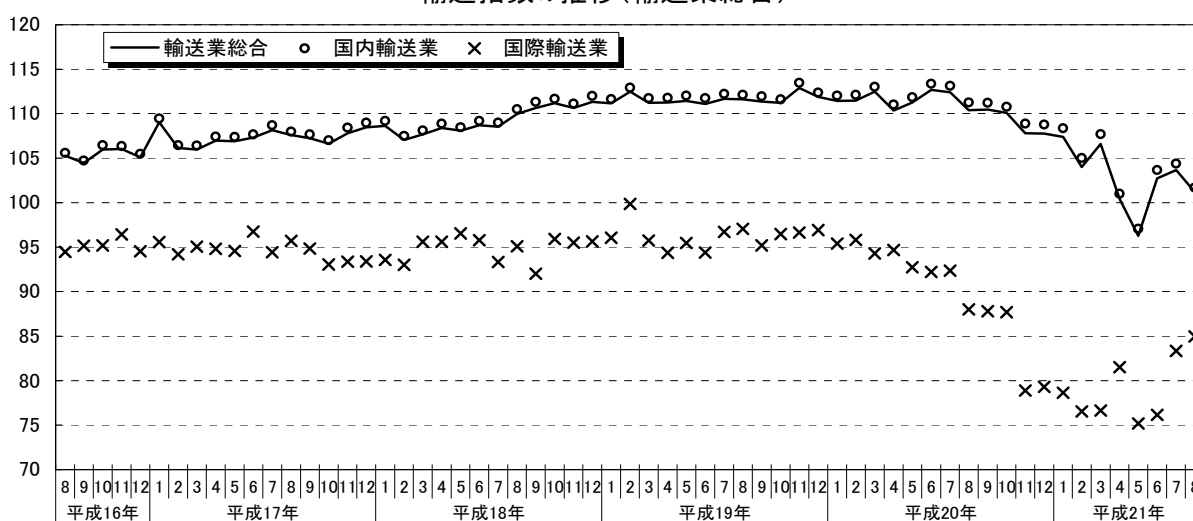
① 輸送指数

平成21年8月の輸送業総合指数をみると、国際輸送業は上昇したものの、国内輸送業が低下したため、前月比2.4%減（前年同月比7.6%減）の101.2となっている。

国内輸送業のうち、国内貨物輸送業は、鉄道、内航海運は上昇したものの、自動車、航空が低下したため、前月比2.4%減（前年同月比10.0%減）の106.4となっている。国内旅客輸送業は、旅客船は上昇したものの、鉄道、自動車、航空が低下したため、前月比2.5%減（前年同月比4.3%減）の95.9となっている。国内輸送業全体では、前月比2.6%減（前年同月比7.6%減）の101.7となっている。

一方、国際輸送業は、国際貨物輸送業が前月比0.3%増（前年同月比11.1%減）の98.8、国際旅客輸送業が前月比3.8%増（前年同月比7.6%減）の73.4となったため、国際輸送業全体では、前月比1.9%増（前年同月比9.5%減）の84.9となっている。

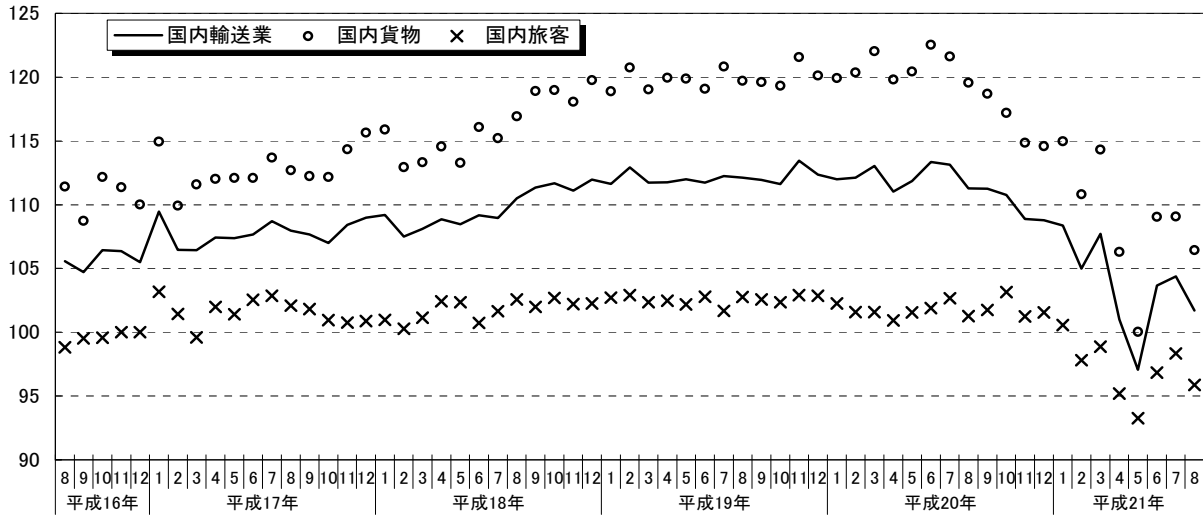
輸送指数の推移(輸送業総合)



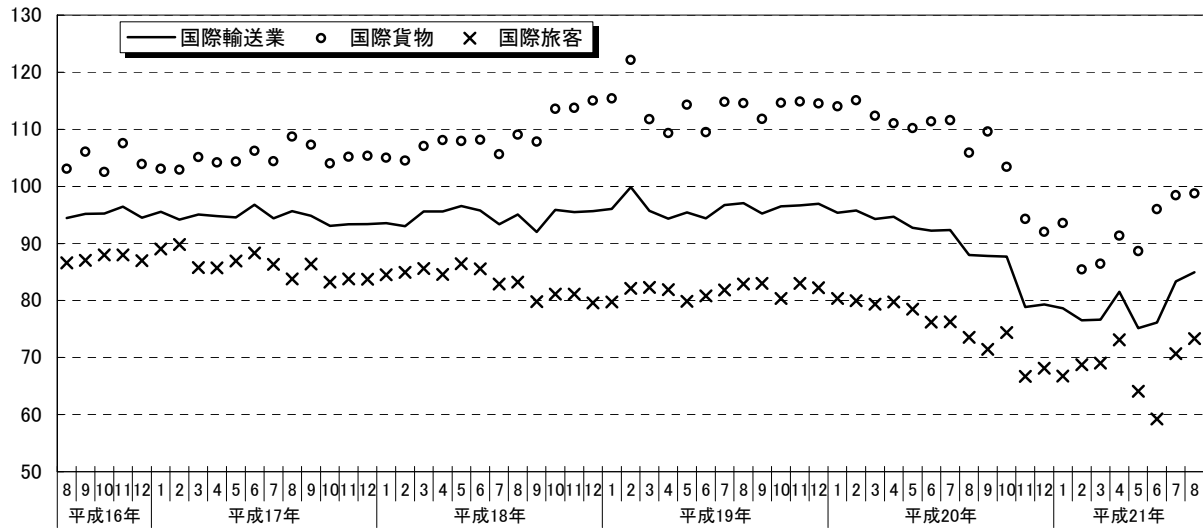
年	月	輸送業総合							国内輸送活動 (自家輸送を含む。)		
		国内輸送業				国際輸送業			国内輸送業	国内貨物	国内旅客
		輸送業総合	国内貨物	国内旅客	国際輸送業	国際貨物	国際旅客				
平成19年	8月	111.6	112.1	119.7	102.8	97.1	114.5	82.9	99.0	112.1	96.2
	9月	111.4	112.0	119.6	102.6	95.2	111.8	83.0	99.4	112.2	96.6
	10月	111.2	111.6	119.3	102.3	96.5	114.6	80.4	100.1	111.7	97.5
	11月	112.9	113.5	121.6	102.9	96.6	114.8	83.0	100.4	113.3	97.4
	12月	111.9	112.4	120.1	102.9	96.9	114.5	82.2	100.5	112.2	97.9
平成20年	1月	111.4	112.0	119.9	102.3	95.4	114.0	80.4	100.2	111.8	97.6
	2月	111.5	112.1	120.4	101.6	95.8	115.1	80.0	100.3	112.0	97.6
	3月	112.5	113.0	122.0	101.6	94.3	112.3	79.4	99.7	114.0	96.5
	4月	110.4	111.0	119.8	100.9	94.7	111.0	79.8	98.6	111.3	95.6
	5月	111.3	111.8	120.4	101.5	92.7	110.2	78.5	97.7	112.3	94.7
	6月	112.7	113.4	122.5	101.9	92.2	111.4	76.2	99.3	114.9	96.0
	7月	112.4	113.1	121.6	102.7	92.4	111.6	76.3	98.4	113.5	94.9
	8月	110.4	111.3	119.6	101.3	88.0	105.9	73.5	96.7	111.3	93.5
	9月	110.5	111.2	118.7	101.8	87.8	109.6	71.5	100.6	110.6	98.2
	10月	110.1	110.8	117.2	103.2	87.7	103.4	74.4	99.1	109.8	96.8
	11月	107.8	108.9	114.9	101.2	78.9	94.3	66.7	98.3	108.2	96.1
	12月	107.8	108.8	114.6	101.5	79.3	92.0	68.1	98.3	106.5	96.5
平成21年	1月	107.4	108.4	115.0	100.6	78.6	93.6	66.7	98.4	107.5	96.5
	2月	104.0	105.0	110.8	97.8	76.5	85.5	68.8	96.5	104.1	94.7
	3月	106.6	107.7	114.3	98.9	76.6	86.4	69.0	95.5	107.0	92.9
	4月	P 100.4	P 101.0	P 106.3	P 95.2	81.5	91.3	73.1	P 97.1	P 101.3	P 96.2
	5月	P 96.3	P 97.1	P 100.0	P 93.3	75.2	88.7	64.1	P 94.9	P 96.3	P 94.7
	6月	P 102.7	P 103.6	P 109.1	P 96.8	76.2	96.0	59.3	P 95.6	P 102.7	P 94.0
	7月	P 103.7	P 104.4	P 109.1	P 98.3	83.3	98.4	70.7	P 97.4	P 104.0	P 95.9
	8月	P 101.2	P 101.7	P 106.4	P 95.9	P 84.9	P 98.8	P 73.4	P 95.7	P 101.8	P 94.4

P: 暫定値

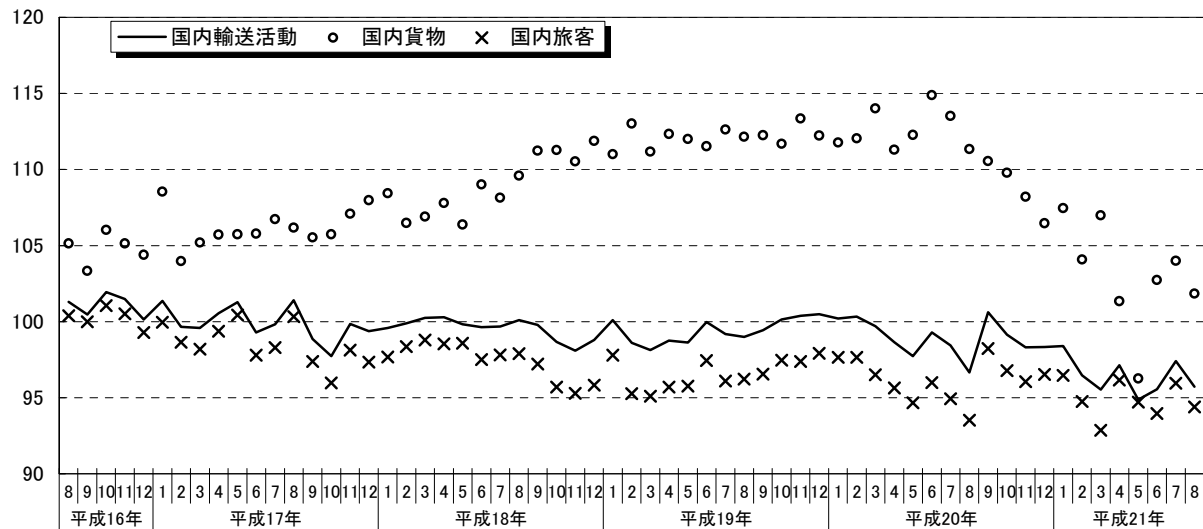
輸送指数の推移(国内輸送業)



輸送指数の推移(国際輸送業)



輸送指数の推移(国内輸送活動)



② 貨物輸送

<トラック>

8月の特別積合せトラックの輸送量は、前年同月比8.2%減少(11ヶ月連続)、一般トラックの輸送量は、同6.8%減少(11ヶ月連続)、宅配貨物取扱個数は、同4.6%減少(5ヶ月連続)となった。

		特別積合せトラック (トン)	前年同月比(%)	一般トラック (トン)	前年同月比(%)	宅配貨物取扱個数 (千個)	前年同月比(%)	
暦年	17年	74,085,627	0.8	-	-	2,844,097	2.9	
	18年	75,317,367	1.7	-	-	2,928,748	3.0	
	19年	74,780,448	△ 0.7	-	-	3,027,182	3.4	
	20年	73,170,371	△ 2.2	-	-	3,228,921	6.7	
年度	17年度	74,448,381	1.3	-	-	2,868,654	3.5	
	18年度	75,136,513	0.9	-	-	2,949,580	2.8	
	19年度	74,753,753	△ 0.5	-	-	3,040,098	3.1	
	20年度	70,647,939	△ 5.5	-	-	3,243,880	6.7	
四半期	20年7月～9月	18,435,359	0.3	-	-	834,008	10.3	
	20年10月～12月	18,975,635	△ 7.8	-	-	930,114	4.8	
	21年1月～3月	14,992,525	△ 14.4	-	-	696,235	2.2	
	21年4月～6月	16,012,593	△ 12.2	-	-	730,881	△ 6.7	
月次	20年 7月	6,794,176	4.1	1.7	318,672	12.3		
	8月	5,562,176	△ 6.8	△ 4.6	253,399	7.6		
	9月	6,079,007	3.4	1.7	261,937	10.6		
	10月	6,408,825	△ 3.6	△ 2.6	266,266	8.1		
	11月	5,818,078	△ 12.5	△ 6.1	272,448	△ 2.7		
	12月	6,748,732	△ 7.3	△ 6.7	391,400	8.4		
	21年 1月	4,748,705	△ 10.0	△ 9.7	219,210	5.9		
	2月	4,717,739	△ 18.8	△ 13.0	229,458	0.1		
	3月	5,526,081	△ 14.0	△ 10.4	247,567	1.1		
	4月	5,616,000	△ 11.8	△ 12.2	241,802	△ 7.1		
	5月	4,867,963	△ 16.2	△ 14.8	232,571	△ 8.6		
	6月	5,528,630	△ 8.8	△ 8.5	256,508	△ 4.6		
	7月	6,046,458	△ 11.0	△ 9.9	294,382	△ 7.6		
	8月	5,104,261	△ 8.2	△ 6.8	241,817	△ 4.6		
	資料出所		トラック輸送情報(特別積合せトラック大手27社、一般(特別積合せを除く)トラック調査対象事業者数約1,100社及び宅配貨物取扱大手19社) ただし、特別積合せトラックの調査対象事業者は、20年3月以前は32社、20年4月～21年3月は26社、21年4月以降は27社となっており、前年同月比は26社との比較である。また、宅配貨物取扱事業者は、17年1月以前は20社、17年2月～20年3月は19社、20年4月～21年3月は20社、21年4月以降は19社であり、月次の前年同月比は、当該月の事業者数に遡及して前年同月比を算出していない。前年同月の遡及比較は、トラック輸送情報を参照のこと。					

(注) (1) p印は速報値を、r印は修正値を示す。(2) 年度及び四半期の原数値は、四捨五入の関係で各月の積上げ値と一致しないことがある。
上記については、P.15～P.25までの表について同じである。

<JR(貨物)>

9月のJR(貨物)の輸送量は、車扱が前年同月比2.2%減少(2ヶ月ぶり)、コンテナが同10.9%減少(12ヶ月連続)であった。

		JR貨物会社(合計) (トン)	前年同月比(%)	車扱 (トン)	前年同月比(%)	コンテナ (トン)	前年同月比(%)
暦年	17年	37,360,739	△ 0.1	15,130,172	△ 0.6	22,230,567	0.2
	18年	36,894,330	△ 1.2	13,977,057	△ 7.6	22,917,273	3.1
	19年	36,162,182	△ 2.0	12,872,401	△ 7.9	23,289,781	1.6
	20年	34,798,016	△ 3.8	11,512,378	△ 10.6	23,285,638	△ 0.0
年度	17年度	37,117,991	0.2	14,760,806	△ 2.1	22,357,185	1.7
	18年度	36,615,628	△ 1.4	13,432,101	△ 9.0	23,183,527	3.7
	19年度	36,199,670	△ 1.1	12,782,672	△ 4.8	23,416,998	1.0
	20年度	33,083,163	△ 8.6	10,904,716	△ 14.7	22,178,447	△ 5.3
四半期	20年10月～12月	8,832,279	△ 10.7	2,946,346	△ 17.4	5,885,933	△ 6.9
	21年1月～3月	7,657,805	△ 18.3	2,920,199	△ 17.2	4,737,607	△ 18.9
	21年4月～6月	7,073,307	△ 14.9	2,280,965	△ 11.6	4,792,342	△ 16.3
	21年7月～9月	7,409,803	△ 10.6	2,396,219	△ 2.5	5,013,584	△ 14.0
月次	20年 8月	2,585,656	△ 7.2	780,191	△ 21.5	1,805,465	0.7
	9月	2,792,056	△ 2.6	810,568	△ 14.1	1,981,488	3.0
	10月	2,994,560	△ 8.2	865,635	△ 21.6	2,128,925	△ 1.3
	11月	2,812,808	△ 13.8	918,479	△ 22.3	1,894,329	△ 9.0
	12月	3,024,911	△ 10.0	1,162,232	△ 9.4	1,862,679	△ 10.4
	21年 1月	2,563,599	△ 12.1	1,059,940	△ 8.8	1,503,659	△ 14.2
	2月	2,381,067	△ 24.9	902,216	△ 27.7	1,478,851	△ 23.1
	3月	2,713,139	△ 17.5	958,042	△ 14.3	1,755,097	△ 19.1
	4月	2,546,912	△ 15.9	856,447	△ 15.6	1,690,465	△ 16.0
	5月	2,130,121	△ 18.0	667,541	△ 13.1	1,462,580	△ 20.1
	6月	2,396,274	△ 10.6	756,977	△ 5.2	1,639,297	△ 13.0
	7月	2,464,594	△ 15.2	779,239	△ 10.0	1,685,355	△ 17.4
8月	r 2,387,847	△ 7.7	r 824,501	5.7	r 1,563,346	△ 13.4	
9月	p 2,557,362	△ 8.4	p 792,479	△ 2.2	p 1,764,883	△ 10.9	
資料出所		日本貨物鉄道株式会社					

<内航海運・外航海運>

7月の内航海運の輸送量は、貨物船が前年同月比21.4%減少(9ヶ月連続)、油送船が同16.7%減少(12ヶ月連続)となった。9月の外航海運(海上貨物)(金額ベース)は、輸出が同34.0%減少(12ヶ月連続)、輸入が同40.9%減少(11ヶ月連続)となった。

		内航海運(貨物船)		内航海運(油送船)		海上貨物(輸出)		海上貨物(輸入)		
		(千トン)	前年同月比(%)	(千トン)	前年同月比(%)	(百万円)	前年同月比(%)	(百万円)	前年同月比(%)	
暦年	17年	241,385	1.3	159,034	△ 1.1	45,615,284	9.6	41,507,608	18.9	
	18年	233,358	△ 3.3	157,831	△ 0.8	52,627,067	15.4	49,988,461	20.4	
	19年	221,861	△ 4.9	156,532	△ 0.8	59,562,535	13.2	55,131,810	10.3	
	20年	214,200	△ 3.5	154,123	△ 1.5	59,516,023	△ 0.1	62,295,728	13.0	
年度	17年度	238,075	△ 3.2	158,785	△ 0.9	47,527,406	12.4	44,422,292	23.4	
	18年度	233,116	△ 2.1	155,092	△ 2.3	54,306,136	14.3	50,807,740	14.4	
	19年度	218,066	△ 6.5	159,997	3.2	60,775,240	11.9	57,078,187	12.3	
	20年度	203,239	△ 6.8	146,368	△ 8.5	52,454,732	△ 13.7	56,733,627	△ 0.6	
四半期	20年10月~12月	53,229	△ 4.7	35,591	△ 14.0	12,755,649	△ 19.3	14,026,896	△ 5.8	
	21年1月~3月	42,792	△ 20.4	35,274	△ 18.0	8,275,641	△ 46.0	9,206,229	△ 37.7	
	21年4月~6月	39,111	△ 26.1	31,612	△ 17.7	9,068,101	△ 40.3	8,925,082	△ 43.0	
	21年7月~9月					10,223,300	△ 37.0	10,128,394	△ 43.2	
月次	20年 8月	17,819	△ 2.8	12,629	△ 4.9	5,151,999	3.6	5,970,210	23.1	
	9月	17,850	△ 1.2	11,549	△ 5.0	5,413,304	7.2	5,811,812	37.8	
	10月	18,935	0.4	11,599	△ 10.3	5,074,066	△ 4.2	5,602,619	14.9	
	11月	17,261	△ 4.7	11,596	△ 13.6	3,947,832	△ 23.7	4,378,939	△ 11.5	
	12月	17,033	△ 9.7	12,396	△ 17.7	3,733,750	△ 30.0	4,045,338	△ 20.1	
	21年 1月	14,199	△ 17.6	11,895	△ 19.4	2,626,262	△ 42.8	3,536,875	△ 30.5	
	2月	13,962	△ 20.5	11,465	△ 17.4	2,586,135	△ 49.6	2,567,134	△ 44.5	
	3月	14,631	△ 22.9	11,914	△ 17.2	3,063,243	△ 45.5	3,102,220	△ 38.6	
	4月	12,708	△ 27.4	10,210	△ 24.7	2,955,459	△ 41.0	3,149,465	△ 37.8	
	5月	12,658	△ 26.1	10,655	△ 16.7	2,827,827	△ 42.9	2,788,695	△ 45.4	
	6月	13,745	△ 24.8	10,747	△ 11.0	3,284,815	△ 37.3	2,986,921	△ 45.7	
	7月	14,640	△ 21.4	10,754	△ 16.7	3,472,926	△ 38.6	3,404,512	△ 43.8	
	8月					3,176,196	△ 38.4	3,288,106	△ 44.9	
	9月					3,574,178	△ 34.0	3,435,776	△ 40.9	
	資料出所		内航船舶輸送統計月報				財務省貿易統計			
	(注)(1)内航海運の数値に自家用は含まない。(2)海上貨物は平成17年12月より、トン数から金額へ変更した。これに伴い、過去の数値も修正した。(3)海上貨物の数値は輸出入とも総額から航空貨物の金額を差し引いた数値を、海上貨物として算出しており、航空郵便貨物の数値も含まれている。									

<航空貨物>

8月の航空貨物の輸送量は、国内線では、前年同月比10.1%減少(8ヶ月連続)となり、邦社主要2社の速報値では、9月同4.8%減少となった。また、国際線では、8月同13.7%減少(12ヶ月連続)となり、邦社主要3社の速報値では、9月同5.5%減少となった。さらに、9月の航空貨物(金額ベース)は、輸出が同21.1%減少(19ヶ月連続)、輸入が同21.2%減少(12ヶ月連続)となった。

		航空(国内線)		航空(国際線)		航空貨物(輸出)		航空貨物(輸入)	
		(トン)	前年同月比(%)	(トン)	前年同月比(%)	(百万円)	前年同月比(%)	(百万円)	前年同月比(%)
暦年	17年	885,615	0.6	1,318,713	△ 1.1	20,041,260	2.5	15,441,784	8.0
	18年	927,710	4.8	1,309,460	△ 0.7	22,619,106	12.9	17,355,832	12.4
	19年	950,337	2.4	1,350,408	3.1	24,368,902	7.7	18,004,111	3.7
	20年	1,000,832	5.3	1,313,860	△ 2.7	21,502,064	△ 11.8	16,659,022	△ 7.5
年度	17年度	894,686	1.8	1,325,408	0.1	20,762,751	6.8	16,088,999	11.9
	18年度	934,114	4.4	1,310,414	△ 1.1	23,154,449	11.5	17,639,606	9.6
	19年度	951,618	1.9	1,376,070	5.0	24,338,141	5.1	17,879,887	1.4
	20年度	995,889	4.7	1,201,880	△ 12.7	18,690,198	△ 23.2	15,137,935	△ 15.3
四半期	20年10月~12月	275,510	5.0	299,064	△ 19.4	4,313,149	△ 32.7	3,666,847	△ 21.6
	21年1月~3月	215,020	△ 2.2	223,227	△ 33.4	2,914,891	△ 49.1	2,848,581	△ 34.8
	21年4月~6月	218,469	△ 9.0	272,650	△ 17.7	3,747,583	△ 33.6	3,021,636	△ 29.4
	21年7月~9月	243,324	△ 8.3	318,397	△ 8.5	4,241,276	△ 27.1	3,251,861	△ 25.1
月次	20年 8月	88,671	7.4	113,629	1.4	1,899,440	△ 7.8	1,395,461	△ 3.1
	9月	86,609	8.1	116,422	△ 4.3	1,947,998	△ 11.6	1,458,520	1.9
	10月	89,690	7.2	115,816	△ 6.6	1,840,744	△ 16.7	1,387,406	△ 14.9
	11月	82,140	3.1	102,843	△ 18.5	1,375,671	△ 34.4	1,172,069	△ 23.8
	12月	103,679	4.7	80,404	△ 33.6	1,096,733	△ 47.8	1,107,372	△ 26.5
	21年 1月	65,852	△ 1.0	67,801	△ 35.6	854,141	△ 53.0	899,554	△ 36.9
	2月	67,120	△ 5.3	68,516	△ 34.1	940,216	△ 49.0	876,560	△ 37.8
	3月	82,048	△ 0.6	86,910	△ 31.0	1,120,533	△ 45.8	1,072,467	△ 30.1
	4月	74,753	△ 10.3	85,180	△ 24.0	1,240,349	△ 34.1	979,992	△ 28.5
	5月	70,827	△ 10.9	87,829	△ 16.8	1,192,547	△ 35.6	934,838	△ 31.2
	6月	72,888	△ 5.7	99,641	△ 12.4	1,314,687	△ 31.3	1,106,805	△ 28.5
	7月	86,506	△ 3.8	104,053	△ 11.9	1,371,064	△ 30.3	1,062,013	△ 28.7
8月	79,673	△ 10.1	98,069	△ 13.7	1,334,177	△ 29.8	1,040,704	△ 25.4	
9月	77,145	△ 4.8	116,275	△ 5.5	1,536,035	△ 21.1	1,149,144	△ 21.2	
資料出所		航空輸送統計速報(邦社全社) ただし、国内線速報値は日本航空及び全日本空輸の合計値であり、国際線速報値は日本航空、全日本空輸及び日本貨物航空の合計値である。				財務省貿易統計			
(注)(1)航空(国際線)は、邦社の輸送量を集計したもので、三国間の貨物輸送量を含む。(2)航空貨物は平成17年12月より金額ベースに変更。これに伴い、過去値も修正。									

<普通倉庫>

9月の普通倉庫（大手21社）の取扱量は、入庫高が前年同月比12.1%減少（12ヶ月連続）、月末保管残高が同4.6%減少（6ヶ月連続）、倉庫回転率が4.0ポイント減少の48.0（14ヶ月連続）となった。

		普通倉庫(月間入庫高)		普通倉庫(月末保管残高)		普通倉庫回転率		
		(千トン)	前年同月比(%)	(千トン)	前年同月比(%)		前年同月増減	
暦年	17年	2,492	1.1	4,822	2.5	51.1	△ 2.5	
	18年	2,535	1.7	4,703	△ 2.5	54.5	3.4	
	19年	2,568	1.3	4,795	2.0	53.1	△ 1.4	
	20年	2,554	△ 0.6	4,852	1.2	52.4	△ 0.7	
年度	17年度	2,487	0.7	4,794	2.2	51.4	△ 2.3	
	18年度	2,538	2.0	4,728	△ 1.4	54.0	2.6	
	19年度	2,598	2.4	4,798	1.5	53.8	△ 0.2	
	20年度	2,433	△ 6.4	4,922	2.6	48.8	△ 5.0	
四半期	20年10月～12月	2,481	△ 6.1	4,918	3.2	50.2	△ 5.9	
	21年1月～3月	2,012	△ 19.4	5,014	5.9	39.6	△ 13.3	
	21年4月～6月	2,101	△ 21.3	4,795	△ 1.7	45.1	△ 9.0	
	21年7月～9月	2,236	△ 12.9	4,693	△ 3.7	48.2	△ 4.5	
月次	20年	8月	2,452	△ 7.3	4,910	△ 0.9	49.6	△ 3.8
		9月	2,524	2.0	4,874	1.3	52.0	△ 0.2
		10月	2,543	△ 3.4	4,872	1.0	52.2	△ 2.3
	21年	11月	2,320	△ 11.6	4,940	3.2	46.6	△ 8.4
		12月	2,580	△ 3.3	4,943	5.4	52.2	△ 5.2
		1月	1,985	△ 11.0	5,056	8.3	38.6	△ 9.3
		2月	1,923	△ 22.3	5,014	5.7	38.6	△ 13.2
		3月	2,127	△ 23.5	4,971	3.7	43.0	△ 14.8
		4月	2,113	△ 23.3	4,790	△ 1.1	45.2	△ 11.6
		5月	2,061	△ 23.5	4,834	△ 1.8	42.4	△ 11.9
		6月	2,128	△ 16.9	4,763	△ 2.3	45.1	△ 7.7
		7月	2,376	△ 12.8	4,734	△ 2.2	50.3	△ 6.1
8月	2,112	△ 13.9	4,695	△ 4.4	45.2	△ 4.4		
9月	2,219	△ 12.1	4,651	△ 4.6	48.0	△ 4.0		
資料出所		倉庫大手21社の合計トン数						
注(1)普通倉庫の入庫高・保管残高の暦年、年度、四半期の数値は月平均である。(2)回転率は、(入庫高+出庫高)÷(前月末残高+当月末残高)×100で算出した。								

③ 旅客輸送

<JR>

8月のJRの輸送人員は、前年同月比1.4%減少（10ヶ月連続）となった。内訳では、定期が同0.6%減少（5ヶ月連続）、定期外は同2.7%減少（10ヶ月連続）であった。

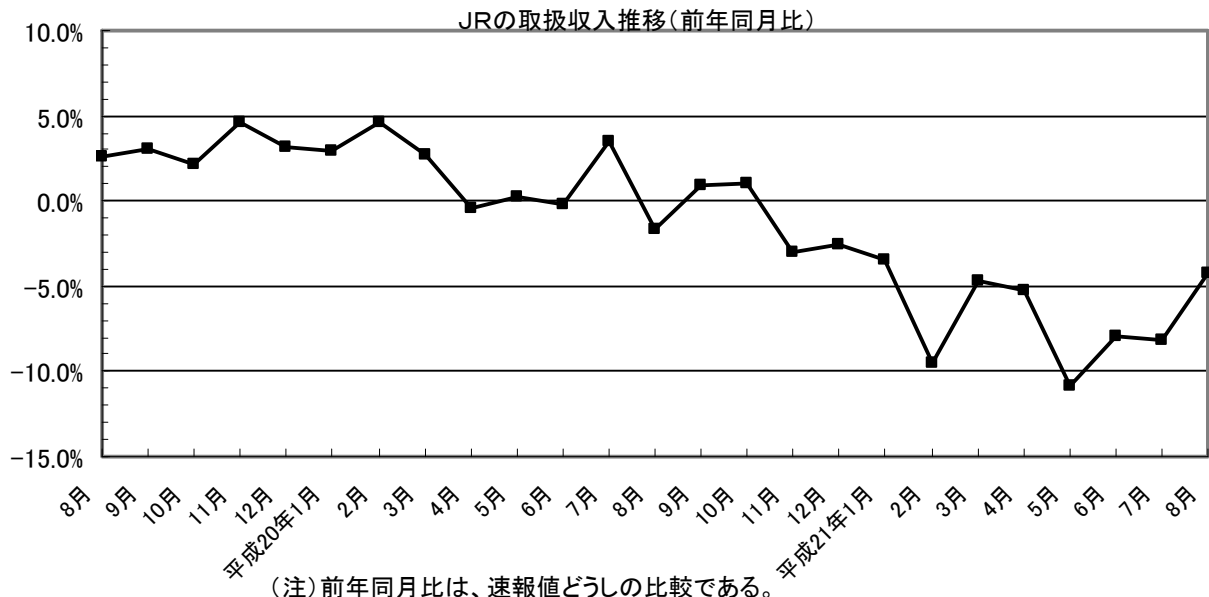
また、8月の新幹線旅客の輸送人員は、同5.1%減少（10ヶ月連続）であった。

		JR旅客会社(6社計)		JR旅客会社(定期)		JR旅客会社(定期外)		新幹線旅客	
		(千人)	前年同月比(%)	(千人)	前年同月比(%)	(千人)	前年同月比(%)	(千人)	前年同月比(%)
暦年	17年	8,674,321	0.3	5,347,509	0.0	3,326,812	0.8	300,948	4.1
	18年	8,739,812	0.8	5,388,110	0.8	3,351,702	0.7	303,354	0.8
	19年	8,923,956	2.1	5,469,724	1.5	3,454,231	3.1	312,969	3.2
	20年	r 9,025,798	1.1	r 5,525,237	1.0	r 3,500,561	1.3	r 315,589	0.8
年度	17年度	8,683,062	0.8	5,352,477	0.4	3,330,585	1.4	301,405	3.7
	18年度	8,778,178	1.1	5,405,900	1.0	3,372,278	1.3	305,094	1.2
	19年度	8,988,041	2.4	5,504,220	1.8	3,483,820	3.3	315,846	3.5
	20年度	r 8,984,425	△ 0.0	r 5,513,686	0.2	r 3,470,749	△ 0.4	r 310,290	△ 1.8
四半期	20年7月～9月	2,286,922	1.3	1,400,467	1.3	886,455	1.4	82,011	1.0
	20年10月～12月	r 2,248,673	0.0	r 1,368,568	0.0	r 880,105	0.0	79,499	△ 1.4
	21年1月～3月	2,134,817	△ 1.9	1,298,116	△ 0.9	836,711	△ 3.4	71,566	△ 6.9
	21年4月～6月	p 2,269,199	△ 1.9	p 1,435,970	△ 0.7	p 833,230	△ 3.9	p 69,049	△ 10.6
月次	20年 7月	779,766	1.7	475,432	0.9	304,334	3.2	31,650	3.6
	8月	755,138	0.8	453,443	1.3	301,695	△ 0.1	26,866	△ 1.9
	9月	752,018	1.4	471,592	1.6	280,426	1.1	23,495	1.1
	10月	778,768	0.7	481,824	△ 0.2	296,944	2.1	30,925	1.6
	11月	748,817	△ 0.2	461,967	0.2	286,850	△ 1.0	26,241	△ 3.8
	12月	r 721,088	△ 0.4	r 424,777	△ 0.0	r 296,311	△ 1.0	22,333	△ 2.5
	21年 1月	748,488	△ 0.2	472,676	0.5	275,812	△ 1.5	25,897	△ 4.6
	2月	648,108	△ 4.7	390,950	△ 4.2	257,158	△ 5.5	21,753	△ 10.8
	3月	738,221	△ 1.0	434,490	0.7	303,741	△ 3.4	23,916	△ 5.6
	4月	r 754,942	△ 1.5	r 463,442	△ 0.7	r 291,500	△ 2.7	r 27,207	△ 7.9
	5月	r 771,921	△ 2.5	r 496,218	△ 0.7	r 275,703	△ 5.5	r 21,531	△ 15.0
	6月	p 742,336	△ 1.8	p 476,310	△ 0.8	p 266,027	△ 3.6	p 20,311	△ 9.1
	7月	p 763,542	△ 2.1	p 470,787	△ 1.0	p 292,755	△ 3.9	p 28,316	△ 10.5
	8月	p 744,292	△ 1.4	p 450,701	△ 0.6	p 293,592	△ 2.7	p 25,500	△ 5.1

資料出所 鉄道輸送統計調査

(注)(1)JR旅客の原数値は、各旅客鉄道会社輸送実績の合計であるため、2社以上にまたがる旅客は重複計上されている。なお、重複計上の割合は、日本国有鉄道の60年度の実績によれば6社合計で2%程度(新幹線旅客は15%～20%程度)と推定される。(2)平成16年3月～17年3月までの前年同月比は、JR九州の輸送人員を除いた数値で比較し、算出している。

8月のJRの取扱収入（速報値ベース）は、前年同月比4.2%減少（10ヶ月連続）となった。

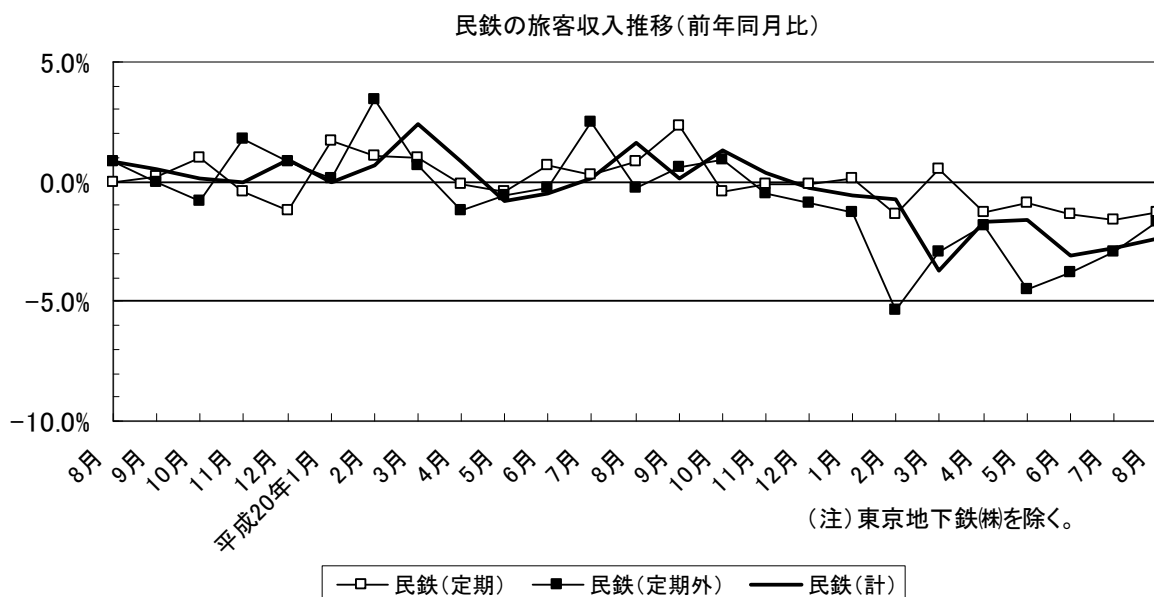


<民鉄>

8月の民鉄の輸送人員は、前年同月比0.8%減少（5ヶ月連続）となった。内訳では、定期が同0.8%減少（5ヶ月連続）、定期外が同0.8%減少（7ヶ月連続）であった。なお、9月（速報：15社）は、1.2%減少となっている。内訳では、定期が同1.5%減少、定期外が同0.6%減少となっている。

		民鉄(合計)		民鉄(定期)		民鉄(定期外)		
		(千人)	前年同月比(%)	(千人)	前年同月比(%)	(千人)	前年同月比(%)	
暦年	17年	13,255,650	1.4	7,376,250	0.7	5,879,397	2.2	
	18年	13,389,154	1.0	7,443,339	0.9	5,945,805	1.1	
	19年	13,756,376	2.7	7,612,504	2.3	6,143,850	3.3	
	20年	r 13,994,905	1.7	r 7,701,176	1.2	r 6,293,706	2.4	
年度	17年度	13,279,962	1.6	7,386,181	0.8	5,893,777	2.7	
	18年度	13,465,294	1.4	7,477,054	1.2	5,988,221	1.6	
	19年度	13,852,771	2.9	7,651,586	2.3	6,201,171	3.6	
	20年度	r 13,991,675	1.0	r 7,712,080	0.8	r 6,279,568	1.3	
四半期	20年7月～9月	r 3,518,130	2.3	r 1,936,724	1.7	r 1,581,399	3.2	
	20年10月～12月	r 3,497,744	1.0	r 1,907,751	0.5	r 1,589,983	1.6	
	21年1月～3月	r 3,364,953	△ 0.1	r 1,835,329	0.6	r 1,529,617	△ 0.9	
	21年4月～6月	p 3,575,835	△ 1.0	p 2,023,571	△ 0.4	p 1,552,259	△ 1.7	
月次	20年 7月	r 1,193,986	2.7	r 653,665	1.1	r 540,316	4.8	
	8月	r 1,150,797	1.5	r 620,129	1.7	r 530,667	1.4	
	9月	r 1,173,347	2.7	r 662,930	2.3	r 510,416	3.3	
	10月	r 1,202,274	1.6	r 669,064	0.4	r 533,210	3.2	
	11月	r 1,175,943	0.6	r 660,133	0.6	r 515,804	0.5	
	12月	r 1,119,527	0.8	r 578,554	0.4	r 540,969	1.2	
	21年 1月	r 1,151,786	1.2	r 645,046	1.1	r 506,738	1.3	
	2月	1,070,518	△ 1.7	594,854	△ 0.4	475,662	△ 3.3	
	3月	1,142,649	0.2	595,429	1.1	547,217	△ 0.8	
	4月	r 1,189,497	△ 0.5	r 653,992	△ 0.5	r 535,501	△ 0.4	
	5月	r 1,195,991	△ 1.6	r 685,529	△ 0.3	r 510,461	△ 3.4	
	6月	p 1,190,347	△ 1.1	p 684,050	△ 0.4	p 506,297	△ 2.1	
	7月	p 1,184,021	△ 0.9	p 652,024	△ 0.2	p 531,997	△ 1.7	
	8月	p 1,141,405	△ 0.8	p 615,280	△ 0.8	p 526,125	△ 0.8	
	資料出所		鉄道輸送統計調査					
	(注)民鉄とはJR以外の鉄軌道事業者をいう。							

8月の民鉄の旅客収入（速報：15社）は、前年同月比1.5%減少（10ヶ月連続）となった。



<バス・タクシー（東京）>

8月のバスの輸送人員（都営バス及び乗合10社）は、前年同月比3.7%減少（7ヶ月連続）となった。

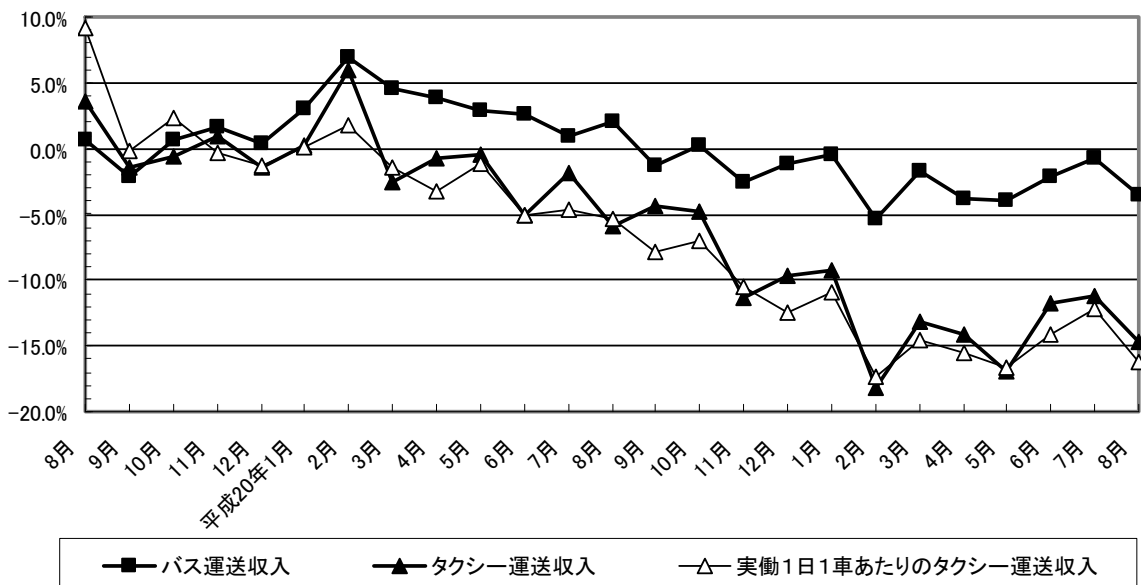
8月のタクシーの輸送人員（東京）は、同12.8%減少（24ヶ月連続）、実車率は同4.4ポイント減少の39.1となった。

		バス(東京)		タクシー(東京)		実車率		
		(千人)	前年同月比(%)	(千人)	前年同月比(%)		前年同月増減	
暦年	17年	517,859	0.4	424,187	2.3	44.8	0.7	
	18年	519,824	0.4	438,605	3.4	45.9	1.1	
	19年	519,226	△0.1	433,279	△1.2	46.2	0.3	
	20年	532,089	2.5	388,089	△10.4	43.6	△2.6	
年度	17年度	517,931	0.4	428,518	3.0	45.2	0.9	
	18年度	518,134	0.0	437,837	2.2	45.9	0.7	
	19年度	525,071	1.3	425,461	△2.8	45.9	△0.1	
	20年度	529,582	0.9	376,632	△11.5	42.7	△3.2	
四半期	20年7月～9月	135,041	1.9	97,340	△11.3	43.5	△3.2	
	20年10月～12月	131,211	△0.3	95,576	△12.3	42.6	△3.7	
	21年1月～3月	126,817	△1.9	86,917	△11.6	40.6	△3.8	
	21年4月～6月	132,993	△2.6	86,710	△10.4	39.5	△4.2	
月次	20年 7月	45,475	1.4	33,903	△10.6	43.9	△3.0	
	8月	43,981	1.9	32,241	△12.0	43.5	△2.7	
	9月	45,585	2.2	31,195	△11.2	43.1	△4.0	
	10月	45,783	1.0	31,889	△11.9	42.5	△3.3	
	11月	42,829	△1.8	29,745	△16.2	42.0	△4.2	
	12月	42,599	△0.2	33,942	△9.1	43.3	△3.6	
	21年 1月	42,724	0.2	29,484	△7.6	40.6	△2.7	
	2月	40,197	△5.2	26,847	△15.9	40.1	△4.6	
	3月	43,896	△0.9	30,586	△11.4	41.1	△4.1	
	4月	43,981	△2.4	29,003	△11.8	39.7	△4.5	
	5月	44,208	△3.6	28,485	△10.9	38.8	△4.6	
	6月	44,804	△1.8	29,222	△8.5	40.0	△3.6	
	7月	45,314	△0.4	31,182	△8.0	40.9	△3.0	
	8月	42,343	△3.7	28,099	△12.8	39.1	△4.4	
	資料出所		東京均一制内輸送人員(都営バス及び乗合10社)		東京特別区・武蔵野・三鷹地区及び多摩地区の全社の輸送人員及び実車率 14年4月より福祉限定事業者を除く			

8月のバスの運送収入（東京都内地区（都営バス及び乗合14社））は、前年同月比で3.5%減少（10ヶ月連続）となった。

8月のタクシーの運送収入（(社)東京都乗用旅客自動車協会加入社等の運送収入）は、同14.7%減少（18ヶ月連続）となった。また、実働1日1車あたりの運送収入も16.2%減少（18ヶ月連続）となった。

東京の乗合バス及びタクシーの運送収入推移(前年同月比)



<航空>

9月の航空の輸送人員は、国内線（速報、前年同月比は前年9社速報値との比較）が、前年同月比2.9%減少（14ヶ月連続）となった。内訳では、幹線が同2.7%減少（11ヶ月連続）、ローカル線が同3.1%減少（24ヶ月連続）であった。

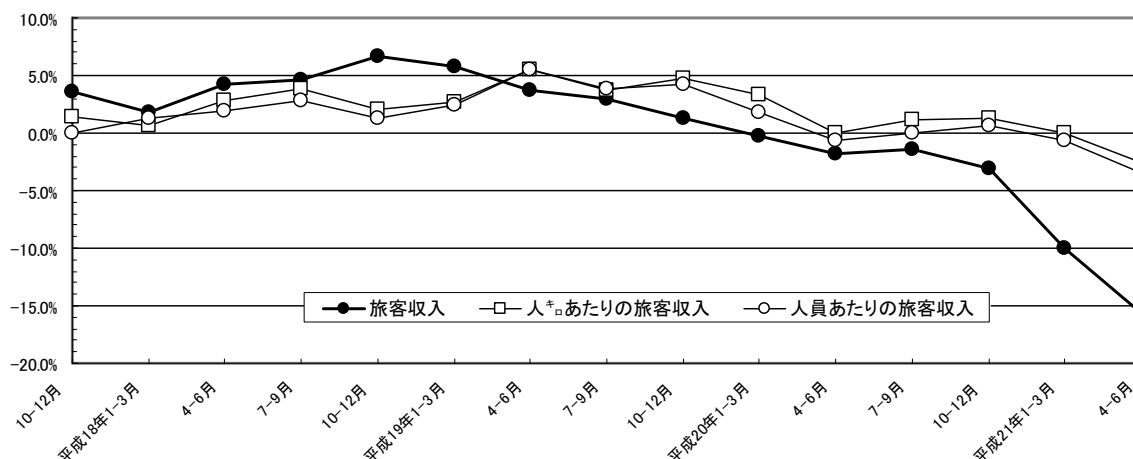
また、9月の航空邦社2社による国際線輸送は、同6.2%増加（20ヶ月ぶり）となった。

		航空(国内線合計)		航空(幹線)		航空(ローカル線)		航空(国際線)		
		(千人)	前年同月比(%)	(千人)	前年同月比(%)	(千人)	前年同月比(%)	(千人)	前年同月比(%)	
暦年	17年	94,420	0.7	39,262	2.1	55,157	△ 0.3	18,212	1.0	
	18年	96,336	2.0	38,577	△ 1.7	57,758	4.7	17,551	△ 3.6	
	19年	95,539	△ 0.8	38,296	△ 0.7	57,243	△ 0.9	17,692	0.8	
	20年	92,888	△ 2.8	38,185	△ 0.3	54,702	△ 4.4	16,303	△ 7.8	
年度	17年度	94,490	0.8	39,070	1.2	55,420	0.5	17,963	△ 3.3	
	18年度	96,971	2.6	38,630	△ 1.1	58,341	5.3	17,520	△ 2.5	
	19年度	94,849	△ 2.2	38,267	△ 0.9	56,582	△ 3.0	17,600	0.5	
	20年度	90,662	△ 4.4	37,265	△ 2.6	53,396	△ 5.6	15,696	△ 10.8	
四半期	20年10月~12月	23,111	△ 4.1	9,479	△ 2.0	13,632	△ 5.5	3,773	△ 14.5	
	21年1月~3月	20,329	△ 9.9	8,637	△ 9.6	11,692	△ 10.0	3,734	△ 14.0	
	21年4月~6月	19,165	△ 13.3	7,869	△ 11.7	11,297	△ 14.4	3,292	△ 17.1	
	21年7月~9月	23,466	△ 6.5	9,630	△ 5.9	13,836	△ 6.9	4,134	△ 1.9	
月次	20年	8月	9,096	△ 2.8	3,606	△ 0.3	5,490	△ 4.3	1,457	△ 11.0
		9月	8,152	△ 4.6	3,418	△ 1.4	4,734	△ 6.7	1,308	△ 15.0
		10月	8,457	△ 1.3	3,441	0.8	5,016	△ 2.7	1,344	△ 10.8
		11月	7,842	△ 5.0	3,151	△ 2.4	4,691	△ 6.6	1,221	△ 16.1
		12月	6,812	△ 6.4	2,886	△ 4.8	3,926	△ 7.5	1,207	△ 16.8
	21年	1月	6,506	△ 5.8	2,799	△ 4.6	3,707	△ 6.7	1,238	△ 15.1
		2月	6,183	△ 14.9	2,640	△ 14.5	3,543	△ 15.2	1,179	△ 15.6
		3月	7,640	△ 8.9	3,198	△ 9.6	4,442	△ 8.4	1,317	△ 11.4
		4月	6,059	△ 13.1	2,521	△ 10.9	3,537	△ 14.7	1,202	△ 8.3
		5月	6,747	△ 13.1	2,704	△ 12.0	4,043	△ 13.9	1,064	△ 19.3
		6月	6,358	△ 13.7	2,642	△ 12.1	3,716	△ 14.9	1,026	△ 23.6
		7月	7,302	△ 7.1	2,982	△ 7.2	4,320	△ 7.0	1,322	△ 8.8
		8月	8,323	△ 8.5	3,327	△ 7.7	4,996	△ 9.0	1,422	△ 2.4
9月	7,841	△ 2.9	3,321	△ 2.7	4,520	△ 3.1	1,390	6.2		
資料出所		航空輸送統計速報及び邦社主要9社の値(p値)による。							日本航空及び全日本空輸の輸送人員	

(注)航空(国際線)の平成20年3月以前は、日本アジア航空の数値が含まれている。

平成21年4月から6月までの、航空の旅客収入（邦社8社の国内旅客輸送、国土交通省航空局とりまとめ）は、前年同期比15.6%減少となった。また、輸送人員あたりの旅客収入は同2.6%減少、輸送人キロあたりの旅客収入は同3.5%減少となった。

航空(邦社8社、平成17年10-12月以前は7社)の旅客収入推移(前年同期比)



④ その他

＜自動車新車登録台数、軽自動車新車販売台数＞

9月の自動車新車登録台数は、前年同月比3.1%増加（2ヶ月連続）となった。内訳では、貨物車は同39.1%減少（37ヶ月連続）、旅客車は同9.0%増加（2ヶ月連続）であった。

9月の軽自動車新車販売台数（軽二輪車を除く）は、同5.9%減少（11ヶ月連続）となった。なお、21年10月（速報）は同8.9%減少となっている。

		自動車新車登録台数(合計)		(貨物車)		(旅客車)		軽自動車新車販売台数		
		(台)	前年同月比(%)	(台)	前年同月比(%)	(台)	前年同月比(%)	(台)	前年同月比(%)	
暦年	17年	3,949,604	△ 0.8	501,360	△ 0.3	3,367,600	△ 1.0	1,923,716	1.7	
	18年	3,735,965	△ 5.4	512,373	2.2	3,140,233	△ 6.8	2,023,619	5.2	
	19年	3,453,672	△ 7.6	418,051	△ 18.4	2,957,870	△ 5.8	1,919,819	△ 5.1	
	20年	3,234,191	△ 6.4	358,170	△ 14.3	2,805,649	△ 5.1	1,869,893	△ 2.6	
年度	17年度	3,934,341	△ 0.6	508,766	5.0	3,344,810	△ 1.6	1,948,362	3.6	
	18年度	3,607,794	△ 8.3	491,021	△ 3.5	3,033,313	△ 9.3	2,030,616	4.2	
	19年度	3,447,119	△ 4.5	401,388	△ 18.3	2,968,873	△ 2.1	1,893,043	△ 6.8	
	20年度	2,911,526	△ 15.5	320,256	△ 20.2	2,525,376	△ 14.9	1,808,877	△ 4.4	
四半期	20年10月～12月	639,018	△ 20.9	73,836	△ 18.1	548,358	△ 21.5	421,312	△ 0.4	
	21年1月～3月	718,425	△ 31.0	66,132	△ 36.4	635,715	△ 30.6	512,820	△ 10.6	
	21年4月～6月	590,730	△ 20.3	52,633	△ 41.2	526,860	△ 17.2	370,151	△ 16.0	
	21年7月～9月	812,810	△ 0.1	56,652	△ 37.6	741,411	5.1	407,400	△ 6.1	
月次	20年 8月	195,637	△ 14.7	24,081	△ 24.9	166,536	△ 12.9	116,189	△ 2.8	
	9月	313,030	△ 5.2	36,099	△ 3.4	270,311	△ 5.5	165,826	△ 3.3	
	10月	235,658	△ 13.0	27,374	△ 11.3	203,025	△ 13.3	145,442	6.2	
	11月	217,991	△ 27.2	25,335	△ 23.8	186,689	△ 27.8	153,100	△ 0.7	
	12月	185,369	△ 22.1	21,127	△ 18.8	158,644	△ 22.8	122,770	△ 6.7	
	21年 1月	175,159	△ 27.8	17,200	△ 27.9	154,061	△ 27.9	127,421	△ 5.6	
	2月	219,044	△ 32.4	19,631	△ 37.2	194,149	△ 32.2	162,370	△ 9.8	
	3月	324,222	△ 31.6	29,301	△ 40.1	287,505	△ 30.9	223,029	△ 13.8	
	4月	167,218	△ 28.8	16,693	△ 41.0	146,962	△ 27.2	117,669	△ 13.4	
	5月	179,191	△ 19.6	16,198	△ 40.7	159,776	△ 16.4	113,540	△ 18.4	
	6月	244,321	△ 13.7	19,742	△ 41.8	220,122	△ 9.5	138,942	△ 16.2	
	7月	290,913	△ 4.5	19,783	△ 35.3	266,517	△ 0.6	141,031	△ 7.2	
	8月	199,072	1.8	14,875	△ 38.2	180,263	8.2	110,286	△ 5.1	
	9月	322,825	3.1	21,994	△ 39.1	294,631	9.0	156,083	△ 5.9	
	資料出所		自動車登録統計情報		自動車登録統計情報 ＜特種(殊)車を除く＞		自動車登録統計情報 ＜乗用車とバスの合計値＞		軽自動車新車販売速報 ＜軽二輪を除く＞	

＜自動車保有車両数、高速道路通行台数＞

8月の自動車保有車両数は、前年同月比0.3%減少（21ヶ月連続）となった。

9月の高速道路通行台数は、同8.2%増加（5ヶ月連続）となった。

		自動車保有車両数		高速道路通行台数(合計)		東名高速道路通行台数	
		(台)	前年同月比(%)	(万台)	前年同月比(%)	(万台)	前年同月比(%)
暦年	17年	79,207,207	1.4	154,218	3.0	15,434	1.9
	18年	79,452,557	0.3	159,563	3.5	15,640	1.3
	19年	79,371,014	△ 0.1	163,221	2.3	15,911	1.7
	20年	79,236,532	△ 0.2	161,291	△ 1.2	15,545	△ 2.3
年度	17年度	78,992,060	0.9	156,095	4.3	15,555	3.1
	18年度	79,236,095	0.3	160,823	3.0	15,754	1.3
	19年度	79,080,762	△ 0.2	163,302	1.5	15,886	0.8
	20年度	78,800,542	△ 0.4	160,161	△ 1.9	15,329	△ 3.5
四半期	20年10月～12月	79,236,532	△ 0.2	41,041	△ 0.8	3,854	△ 2.3
	21年1月～3月	78,800,542	△ 0.4	37,703	△ 2.9	3,672	△ 5.5
	21年4月～6月	78,966,483	△ 0.3	40,027	1.2	3,720	△ 2.4
	21年7月～9月			44,214	5.7	3,983	△ 0.2
月次	20年 8月	79,294,454	△ 0.3	14,712	△ 5.1	1,362	△ 6.0
	9月	79,381,833	△ 0.4	13,280	△ 3.2	1,278	△ 3.4
	10月	79,348,395	△ 0.4	13,954	△ 0.8	1,244	△ 1.6
	11月	79,412,902	△ 0.1	13,667	△ 1.0	1,302	△ 2.8
	12月	79,236,532	△ 0.2	13,420	△ 0.7	1,308	△ 2.3
	21年 1月	79,236,729	△ 0.2	12,440	△ 0.7	1,224	△ 2.5
	2月	79,256,071	△ 0.2	11,548	△ 4.3	1,133	△ 7.7
	3月	78,800,542	△ 0.4	13,716	△ 3.7	1,315	△ 6.4
	4月	78,861,082	△ 0.4	13,114	△ 1.8	1,233	△ 4.7
	5月	78,901,773	△ 0.3	13,842	1.6	1,247	△ 3.5
	6月	78,966,483	△ 0.3	13,071	3.8	1,240	1.0
	7月	79,049,734	△ 0.3	14,203	2.5	1,339	△ 0.8
8月	79,039,537	△ 0.3	15,640	6.3	1,358	△ 0.4	
9月			14,370	8.2	1,287	0.7	
資料出所		登録自動車・小型二輪自動車及び軽自動車の合計月末台数		高速道路通行台数(合計)は、東日本高速道路、中日本高速道路及び西日本高速道路3社の合計台数。東名高速道路通行台数は、中日本高速道路			

(注)(1)自動車保有台数の暦年、年度、四半期の保有台数は各期の期末月の数値である。(2)平成17年9月以前の高速度道路通行台数は日本道路公団としての数値である。

<鉄道車両新造生産・造船>

9月の鉄道車両新造生産両数は、前年同月比 45.3%増加（2ヶ月ぶり）、鉄道車両新造生産金額は同 45.1%増加（2ヶ月ぶり）となった。

9月の新造船受注量は、同 5.5%増加（2ヶ月ぶり）、新造船竣工量は、同 6.3%増加（2ヶ月ぶり）となった。

		鉄道車両新造生産両数 (両)		鉄道車両新造生産金額 (千円)		新造船受注量 (G/T)		新造船竣工量 (G/T)	
			前年同月比(%)		前年同月比(%)		前年同月比(%)		前年同月比(%)
暦年	17年	2,114	△ 10.3	208,605,250	8.9	12,587,403	△ 34.0	-	-
	18年	2,195	3.8	178,352,548	△ 14.5	15,508,679	23.2	16,514,461	6.6
	19年	2,654	20.9	202,781,420	13.7	15,051,241	△ 2.9	15,933,980	△ 3.5
	20年	2,499	△ 5.8	211,087,143	4.1	19,714,041	31.0	17,359,589	12.2
年度	17年度	2,012	△ 21.2	191,321,804	△ 13.6	13,376,243	△ 21.6	15,813,116	12.3
	18年度	2,313	15.0	178,471,140	△ 6.7	15,913,962	19.0	16,358,144	3.4
	19年度	2,728	17.9	206,770,115	15.9	15,711,521	△ 1.3	16,685,682	2.0
	20年度	2,232	△ 18.2	208,881,253	1.0	22,653,201	44.2	16,650,678	△ 0.2
四半期	20年10月~12月	706	6.6	59,860,629	10.9	6,536,560	72.2	4,473,257	17.7
	21年1月~3月	530	△ 33.5	55,957,082	△ 3.8	7,233,112	68.4	4,811,342	△ 12.8
	21年4月~6月	660	35.8	75,209,745	55.8	5,115,980	8.0	3,868,473	7.0
	21年7月~9月	510	0.0	48,594,999	8.5	4,904,071	18.3	4,369,372	16.5
月次	20年 8月	189	△ 20.9	16,687,450	△ 5.6	1,509,582	△ 4.4	1,166,163	27.0
	9月	139	△ 59.2	12,704,056	△ 45.6	1,713,590	16.9	1,512,704	25.8
	10月	214	41.7	16,733,485	102.8	2,443,610	74.0	1,448,810	6.6
	11月	215	△ 31.3	17,159,124	△ 35.6	1,512,585	35.1	1,523,590	20.7
	12月	277	39.9	25,968,020	36.1	2,580,365	102.9	1,500,857	27.3
	21年 1月	117	△ 45.1	12,104,423	△ 24.0	1,166,467	△ 25.2	1,710,073	△ 8.3
	2月	210	△ 30.9	22,926,814	△ 10.0	1,467,770	3.4	1,586,474	18.3
	3月	203	△ 27.5	20,925,845	24.8	4,598,875	249.9	1,514,795	△ 34.6
	4月	186	80.6	19,994,465	80.6	1,506,205	7.9	1,544,997	59.2
	5月	218	11.8	26,606,366	32.8	1,420,825	△ 31.6	807,106	△ 25.7
	6月	256	36.2	28,608,914	66.4	2,188,950	72.8	1,516,370	△ 2.8
	7月	184	1.1	17,045,213	10.8	1,864,661	102.3	1,967,153	83.8
	8月	124	△ 34.4	13,120,421	△ 21.4	1,231,300	△ 18.4	794,251	△ 31.9
9月	202	45.3	18,429,365	45.1	1,808,110	5.5	1,607,968	6.3	
資料出所		鉄道車両等生産動態統計調査				臨時船舶建造調整法による 2,500G/T以上の建造許可集		造船統計速報(52工場)	

<フェリー>

9月の自動車航送定期航路（長距離）の旅客数は、前年同月比 14.1%増加（20ヶ月ぶり）、自動車航送台数は、同 5.4%減少（34ヶ月連続）となった。

		自動車航送定期航路旅客数 (人)		自動車航送定期航路 自動車航送台数 (台)	
			前年同月比(%)		前年同月比(%)
暦年	17年	3,309,384	△ 2.0	1,912,380	0.5
	18年	3,104,758	△ 6.2	1,912,868	0.0
	19年	3,038,274	△ 2.1	1,791,884	△ 6.3
	20年	2,775,820	△ 8.6	1,638,888	△ 8.5
年度	17年度	3,264,418	△ 2.5	1,918,050	0.9
	18年度	3,082,517	△ 5.6	1,887,102	△ 1.6
	19年度	3,027,909	△ 1.8	1,770,216	△ 6.2
	20年度	2,656,692	△ 12.3	1,551,108	△ 12.4
四半期	20年10月~12月	572,858	△ 14.7	382,894	△ 14.8
	21年1月~3月	508,944	△ 19.0	306,632	△ 22.3
	21年4月~6月	547,398	△ 18.0	336,153	△ 18.5
	21年7月~9月	849,984	△ 6.3	395,226	△ 12.0
月次	20年 8月	426,732	△ 9.9	160,260	△ 7.6
	9月	210,501	△ 16.5	141,584	△ 12.0
	10月	205,368	△ 12.2	140,512	△ 10.6
	11月	194,166	△ 14.3	121,539	△ 16.5
	12月	173,324	△ 18.0	120,843	△ 17.5
	21年 1月	162,059	△ 19.3	99,019	△ 19.4
	2月	122,913	△ 23.5	92,562	△ 24.1
	3月	223,972	△ 16.0	115,051	△ 23.1
	4月	194,973	△ 16.8	115,391	△ 19.4
	5月	208,769	△ 15.3	111,022	△ 19.0
	6月	143,656	△ 23.0	109,740	△ 17.1
	7月	231,587	△ 14.3	123,914	△ 15.8
	8月	378,316	△ 11.3	137,333	△ 14.3
9月	240,081	14.1	133,979	△ 5.4	
資料出所		長距離フェリーの全旅客数		長距離フェリーのトラック換算航送台数	
21年4月1日現在、長距離フェリー航路は、11航路(39隻、航路距離8,420km)					

(4) 観光産業

< 出国日本人数・訪日外客数・宿泊施設の外国人割合 (全国) >

9月の出国日本人数は、前年同月比15.3%増加(2ヶ月連続)となった。

9月の訪日外客数は、同16.4%減少(14ヶ月連続)となった。

21年第2四半期における宿泊施設の外国人割合は、6.1%となった。

		出国日本人数		訪日外客数		宿泊施設の外国人割合			
		(人)	前年同月比(%)	(人)	前年同月比(%)	延べ宿泊者数 (万人泊)	うち外国人数 (万人泊)	外国人シェア (%)	
暦年	17年	17,403,565	3.4	6,727,926	9.6				
	18年	17,534,565	0.8	7,334,077	9.0				
	19年	17,294,935	△ 1.4	8,346,969	13.8	30,938	2,265	7.3	
	20年	15,987,250	△ 7.6	8,350,835	0.0	30,970	2,225	7.2	
年度	17年度	17,361,322	△ 0.4	6,841,245	8.8				
	18年度	17,575,856	1.2	7,561,195	10.5				
	19年度	17,116,056	△ 2.6	8,552,447	13.1	31,017	2,307	7.4	
	20年度	15,756,352	△ 7.9	7,769,427	△ 9.2	30,556	2,091	6.8	
四半期	20年10月～12月	3,892,872	△ 9.6	1,805,677	△ 16.0	7,809	509	6.5	
	21年1月～3月	3,951,161	△ 5.5	1,557,887	△ 27.2	6,914	406	5.9	
	21年4月～6月	3,185,898	△ 14.4	1,536,443	△ 30.1	6,742	410	6.1	
	21年7月～9月	4,374,275	4.4	1,848,522	△ 16.3				
月次	20年 8月	1,486,016	△ 11.9	742,022	△ 2.0	3,365	192	5.7	
	9月	1,370,631	△ 11.6	641,235	△ 7.0	2,494	164	6.6	
	10月	1,353,482	△ 8.8	738,832	△ 5.9	2,761	211	7.6	
	11月	1,264,104	△ 12.9	553,491	△ 19.4	2,688	159	5.9	
	12月	1,275,286	△ 7.0	513,354	△ 24.1	2,360	139	5.9	
	21年 1月	1,172,539	△ 13.4	580,673	△ 18.4	2,164	146	6.8	
	2月	1,359,580	△ 1.0	408,628	△ 41.3	2,139	115	5.4	
	3月	1,419,042	△ 2.5	568,586	△ 22.3	2,610	145	5.5	
	4月	1,201,614	1.6	626,313	△ 19.7	2,187	177	8.1	
	5月	1,036,356	△ 18.3	485,703	△ 34.0	2,434	129	5.3	
	6月	947,928	△ 25.5	424,427	△ 37.7	2,122	105	4.9	
	7月	1,276,275	△ 4.2	632,722	△ 23.3				
	8月	1,518,000	2.2	680,000	△ 8.4				
	9月	1,580,000	15.3	535,800	△ 16.4				
	資料出所		国際観光振興機構(JNTO)				宿泊旅行統計調査		

(注) 出国日本人数及び訪日外客数は国際観光振興機構の推計による。また、宿泊旅行統計調査で対象とする宿泊施設は旅行業法に基づき営業許可を得たホテル、旅館、簡易宿所で、従業者数が10人以上の施設を対象としている。延べ宿泊数は宿泊者の延べ人数であり、子供や乳幼児も含んでいる。

(参考) 訪日外客数主要方面別

		アジア		韓国		台湾		中国		北アメリカ		ヨーロッパ	
		(人)	前年同月比(%)	(人)	前年同月比(%)	(人)	前年同月比(%)	(人)	前年同月比(%)	(人)	前年同月比(%)	(人)	前年同月比(%)
暦年	19年	6,130,283	16.8	2,600,694	22.8	1,385,255	5.8	942,439	16.1	1,017,018	1.5	877,531	10.0
	20年	6,153,829	0.4	2,382,397	△ 8.4	1,390,228	0.4	1,000,416	6.2	967,124	△ 4.9	886,722	1.0
	19年度	6,293,967	15.6	2,663,191	19.3	1,378,456	3.2	979,799	16.8	1,029,696	2.3	888,825	9.0
	20年度	5,667,300	△ 10.0	2,033,499	△ 23.6	1,305,250	△ 5.3	1,014,588	3.6	919,275	△ 10.7	852,591	△ 4.1
四半期	20年10月～12月	1,271,549	△ 18.2	414,324	△ 36.3	290,815	△ 12.3	213,300	△ 0.4	227,588	△ 13.7	226,509	△ 5.9
	21年1月～3月	1,110,165	△ 30.5	345,035	△ 50.3	231,665	△ 26.8	274,194	5.5	192,125	△ 19.9	174,102	△ 16.4
	21年4月～6月	1,040,901	△ 36.4	335,447	△ 46.6	222,709	△ 45.1	203,943	△ 14.7	230,002	△ 12.1	203,238	△ 6.6
	21年7月～9月			466,740	△ 27.7	308,034	△ 18.2	275,844	△ 4.3				
月次	20年 8月	566,172	△ 2.2	248,154	△ 8.6	119,255	0.6	92,976	△ 6.4	72,775	△ 8.1	77,962	1.7
	9月	461,961	△ 7.6	159,523	△ 20.7	102,304	△ 13.3	93,921	0.9	72,227	△ 10.5	74,571	△ 2.5
	10月	529,183	△ 5.3	188,804	△ 15.2	126,308	△ 3.3	86,570	△ 5.1	85,248	△ 13.7	96,700	△ 0.3
	11月	387,924	△ 22.9	117,518	△ 46.2	93,540	△ 13.5	73,131	5.1	71,089	△ 12.7	72,180	△ 7.7
	12月	354,442	△ 27.9	108,002	△ 48.3	70,967	△ 23.7	53,599	0.4	71,251	△ 14.7	57,629	△ 12.1
	21年 1月	433,243	△ 20.5	129,756	△ 52.2	97,026	△ 8.9	110,262	31.2	62,230	△ 11.1	51,124	△ 14.2
	2月	290,781	△ 46.5	106,929	△ 54.5	59,248	△ 48.1	62,981	△ 26.0	48,797	△ 25.5	46,976	△ 22.6
	3月	386,141	△ 24.0	108,350	△ 42.2	75,391	△ 21.5	100,951	11.1	81,098	△ 22.4	76,002	△ 13.6
	4月	438,297	△ 24.5	113,313	△ 44.4	91,268	△ 35.2	106,816	3.7	78,751	△ 8.6	85,155	0.1
	5月	331,379	△ 40.3	117,897	△ 48.5	70,297	△ 47.9	60,530	△ 18.9	71,742	△ 15.5	63,872	△ 9.0
	6月	271,225	△ 46.1	104,237	△ 46.7	61,144	△ 53.1	36,597	△ 40.4	79,509	△ 12.3	54,211	△ 13.0
	7月	449,944	△ 27.4	170,240	△ 28.5	115,734	△ 25.4	67,944	△ 32.9	86,662	△ 6.6	73,272	△ 10.5
8月			191,000	△ 23.0	114,800	△ 3.7	109,100	17.3					
9月			105,500	△ 33.9	77,500	△ 24.2	98,800	5.2					
資料出所		国際観光振興機構(JNTO)											

<旅行取扱額>

9月の旅行取扱額（主要62社）は、国内旅行取扱額が前年同月比3.5%減少（11ヶ月連続）、海外旅行取扱額は、同7.3%減少（16ヶ月連続）、外国人旅行取扱額は、同29.0%減少（13ヶ月連続）となった。

		主要旅行業者62社の取扱額						
		国内旅行取扱額		海外旅行取扱額		外国人旅行取扱額		
		(千円)	前年同月比(%)	(千円)	前年同月比(%)	(千円)	前年同月比(%)	
暦年	17年	3,211,192,968	0.0	2,459,251,695	6.0	29,720,261	13.1	
	18年	3,764,380,902	17.2	2,624,497,669	6.7	45,201,365	52.1	
	19年	4,034,677,235	7.2	2,700,283,924	2.9	61,908,010	37.0	
	20年	r 4,027,822,137	△ 0.2	r 2,537,391,392	△ 6.0	r 63,228,326	2.1	
年度	17年度	3,185,029,381	△ 1.0	2,489,288,614	4.4	29,162,307	12.9	
	18年度	3,948,892,010	24.0	2,665,305,453	7.1	49,693,208	70.4	
	19年度	4,059,402,138	2.8	2,694,508,209	1.1	62,481,190	25.7	
	20年度	r 3,946,034,092	△ 2.8	r 2,428,041,088	△ 9.9	r 61,610,209	△ 1.4	
四半期	20年10月～12月	1,056,499,475	△ 1.1	602,187,072	△ 11.1	19,351,719	△ 17.3	
	21年1月～3月	809,786,160	△ 9.2	485,994,177	△ 18.4	7,949,631	△ 16.9	
	21年4月～6月	809,003,199	△ 14.3	407,750,993	△ 32.8	14,414,429	△ 20.7	
	21年7月～9月	1,034,066,727	△ 9.0	581,236,388	△ 20.7	11,831,713	△ 26.7	
月次	20年	8月	420,170,810	-	267,485,094	-	5,179,399	-
		9月	r 337,431,830	-	r 241,426,926	-	r 5,618,825	-
		10月	392,703,162	2.5	215,047,170	△ 7.9	7,543,454	△ 17.3
	21年	11月	359,744,631	△ 3.0	189,373,189	△ 15.2	6,282,001	△ 17.1
		12月	304,051,682	△ 3.0	197,766,713	△ 10.3	5,526,264	△ 17.3
		1月	238,190,612	△ 6.9	143,029,973	△ 20.6	2,176,846	△ 10.4
		2月	258,090,680	△ 12.5	162,628,293	△ 17.0	2,086,100	△ 18.5
		3月	313,504,868	△ 8.0	180,335,911	△ 17.7	3,686,685	△ 19.5
		4月	256,243,737	△ 11.8	147,616,756	△ 18.4	5,437,069	△ 23.2
		5月	278,852,124	△ 16.0	137,365,134	△ 33.8	5,065,412	△ 17.5
		6月	273,907,338	△ 14.8	122,769,103	△ 43.9	3,911,948	△ 21.2
		7月	336,849,123	△ 10.9	156,774,532	△ 30.0	3,748,435	△ 29.8
	8月	371,697,681	△ 11.5	200,704,951	△ 25.0	4,092,305	△ 21.0	
	9月	325,519,923	△ 3.5	223,756,905	△ 7.3	3,990,973	△ 29.0	
	資料出所		主要旅行業者の旅行取扱状況速報(月次)					
	(注)(1)主要旅行業者とはJTBグループ14社を含む62社である。(2)直近公表の前年同月値を修正しているため、前年同月値÷前々年同月値より以前の増減率(暦年、年度、月)は参考値である。							

(参考) ブランド(企画商品) 取扱人数・取扱額

		ブランド(企画商品)							
		国内旅行			海外旅行				
		取扱人数 (人)	取扱額 (千円)	前年同月比(%)	取扱人数 (人)	取扱額 (千円)	前年同月比(%)		
暦年	17年	40,348,837	983,409,040	6.5	3.8	4,748,015	749,410,052	2.3	
	18年	40,640,810	1,006,901,399	0.7	2.4	4,858,154	783,583,056	4.6	
	19年	41,134,215	1,046,929,169	1.2	4.0	5,078,786	821,399,904	4.8	
	20年	r 42,651,844	r 1,072,882,868	3.7	2.5	r 4,320,017	r 767,581,333	△ 6.6	
年度	17年度	40,555,180	985,896,022	5.9	2.4	4,763,422	750,329,912	0.1	
	18年度	40,175,514	1,016,139,990	△ 0.9	3.1	4,889,010	802,125,615	6.9	
	19年度	42,546,101	1,060,915,384	5.9	4.4	5,044,192	822,715,288	2.6	
	20年度	r 42,091,200	r 1,059,001,059	△ 1.1	△ 0.2	r 4,313,802	r 739,858,122	△ 10.1	
四半期	20年10月～12月	10,566,215	262,610,451	1.1	2.6	1,053,312	178,671,121	△ 11.4	
	21年1月～3月	10,008,981	233,522,626	△ 5.3	△ 5.6	1,205,325	154,330,097	△ 15.2	
	21年4月～6月	8,497,260	195,327,355	△ 4.3	△ 10.1	863,761	134,438,727	△ 21.7	
	21年7月～9月	11,673,078	314,381,616	△ 7.6	△ 9.0	1,282,432	202,838,505	△ 13.8	
月次	20年	8月	5,531,127	150,529,975	-	-	430,969	98,042,865	-
		9月	r 3,362,874	r 90,948,499	-	-	r 355,136	r 69,432,102	-
		10月	3,426,136	91,977,808	2.6	4.8	336,781	60,747,792	△ 12.8
	21年	11月	3,905,349	93,196,214	2.4	3.5	315,874	51,136,199	△ 14.8
		12月	3,234,730	77,436,429	△ 1.9	△ 0.8	400,657	66,787,130	△ 7.2
		1月	2,742,870	63,651,118	△ 3.8	△ 5.2	353,383	46,529,120	△ 19.0
		2月	3,241,145	75,099,012	△ 8.3	△ 9.2	423,110	52,542,212	△ 12.2
		3月	4,024,966	94,772,496	△ 3.8	△ 2.9	428,832	55,258,765	△ 14.7
		4月	2,757,005	63,721,027	△ 10.3	△ 10.3	350,856	49,358,815	△ 5.5
		5月	2,935,714	72,528,320	△ 5.9	△ 7.0	300,233	49,849,293	△ 19.1
		6月	2,804,541	59,078,008	4.6	△ 13.5	212,672	35,230,619	△ 39.0
		7月	3,402,332	93,543,650	△ 9.1	△ 10.1	346,635	50,702,803	△ 25.2
8月	4,873,957	130,760,955	△ 11.9	△ 13.1	443,749	75,665,496	△ 22.8		
9月	3,396,789	90,077,011	1.0	△ 1.0	492,048	76,470,206	10.1		
資料出所		主要旅行業者の旅行取扱状況速報(月次)							
(注) ブランド(企画商品)とは、企画旅行(パッケージ・ツアー)商品のうち、各旅行業者の持つブランド名がつけられたものをいう。									