

#### (4) 高齢者人口

新潟市における 65 歳以上の高齢者人口は、図 2-23 に示すように、高齢化率（総人口に対する高齢者人口の割合）は、平成 11 年度で 17.3%であったものが、平成 26 年度には 26.3%に達する見通しである。また、平成 17 年時点の町丁目ごとの高齢化率の分布の特徴は以下のとおりである（図 2-24 参照）。

- ・新潟島（万代島）の東部および新潟西港周辺など旧来の市街地で高齢化率が 28%以上と高い。
- ・新潟駅の南側など、最近開発された住宅地等では、高齢化率が 7~14%と比較的低い。
- ・角田・弥彦山、新津丘陵周辺や田園地帯など農村部では、高齢化率が 21~28%以上と高い。

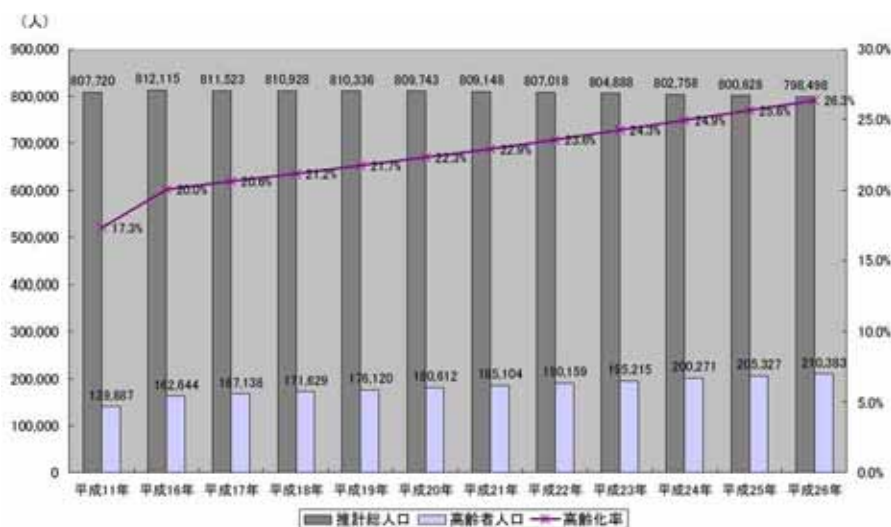


図 2-23 新潟市における高齢化の予測 出典：新潟市資料

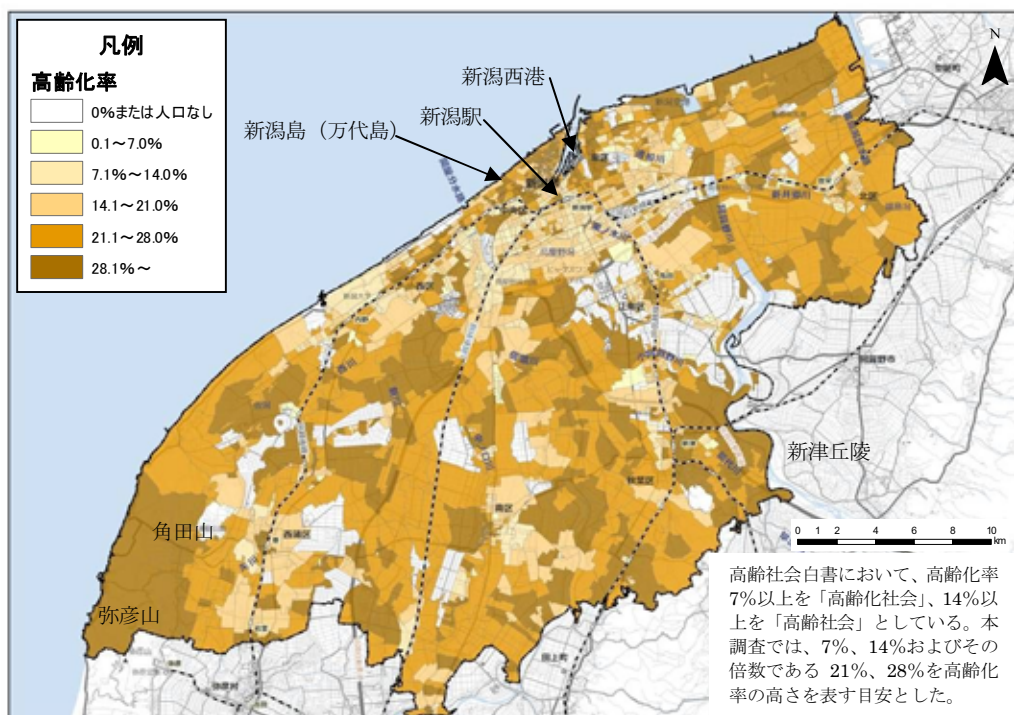


図 2-24 新潟市における高齢化率（総人口に占める 65 歳以上人口の割合）の状況

出典：統計局、「平成 17 年国勢調査結果」

### (5) 昼夜間人口比

災害が昼間に発災した場合、昼夜間人口比が高い地域では、被災者や帰宅困難者の増加、パニックの発生などが懸念される。一方、昼夜間人口比が低い地域では、生産年齢人口の他地区への流出が発生していると想定されることから、災害への応急対応が可能な人材の不足などが懸念される。図2-25に昼夜間人口比の状況を示す。昼夜間人口比の概要は以下のとおりである。

- ・新潟駅から新潟島（万代島）にかけての中心市街地や、新潟西港・新潟空港周辺、鳥屋野潟周辺で昼夜間人口比が高い。
- ・中心市街地では来街者が多いこと、新潟西港や鳥屋野潟周辺等は、昼間に事業所等への勤務者が集中することなどの理由により昼夜間人口比が高くなっているものと想定される。
- ・新潟市中心部の郊外は住宅地が広がっており、中心市街地等への流出により昼夜間人口比が低くなっている（70%以下）ものと想定される。

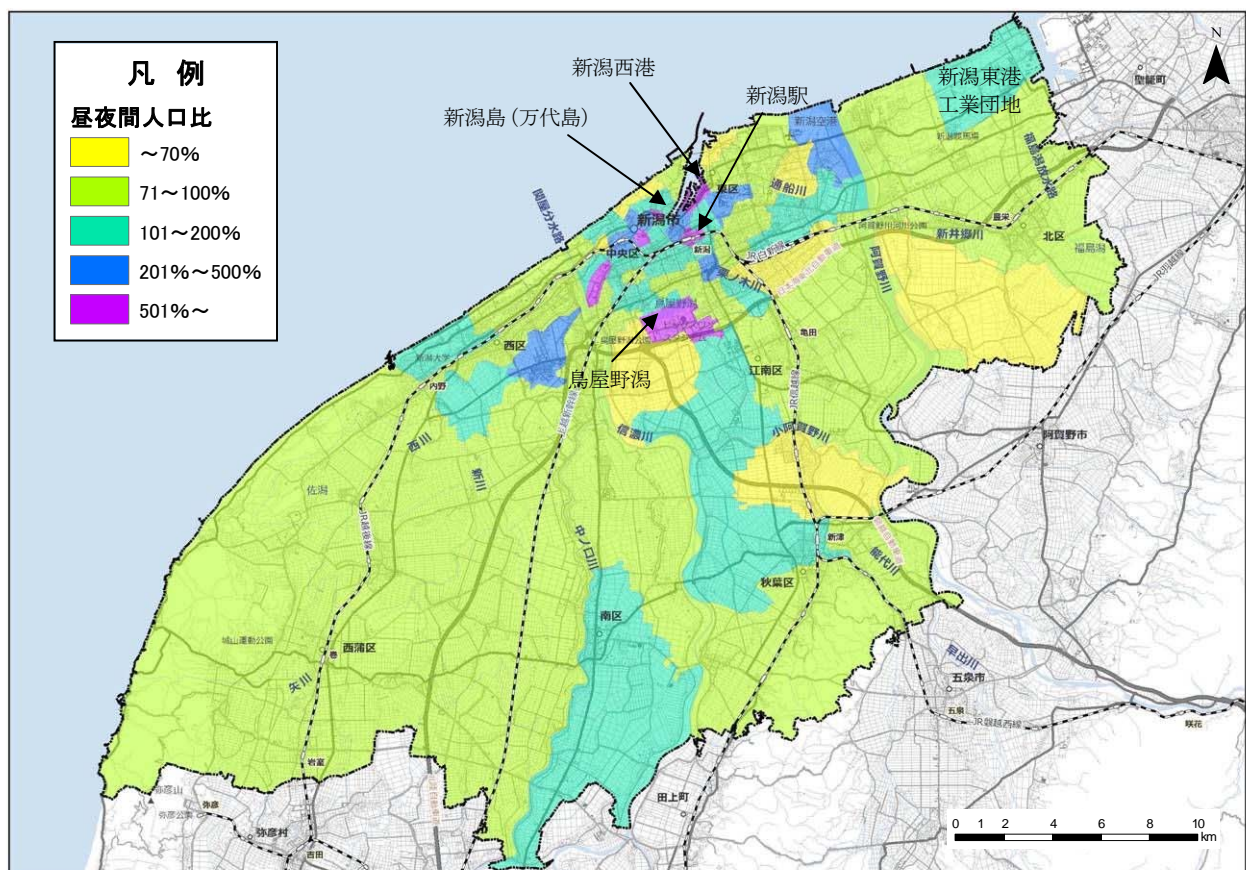


図2-25 昼夜間人口比の状況

出典：新潟市資料（平成14年）

## (6) 単身世帯率

図 2-26 に単身世帯率を示す。新潟市における単身世帯率の概要は以下のとおりである。

- ・新潟駅周辺から新潟島（万代島）にかけての中央区中心部で単身世帯率が 16%以上と高い。
- ・西区内野地区の新潟大学周辺で、単身世帯率が 20%以上と高い。
- ・秋葉区中心部や江南区中心部、南区中心部、西蒲区中心部、北区中心部等では、周辺地区に比べて単身世帯率が高い。

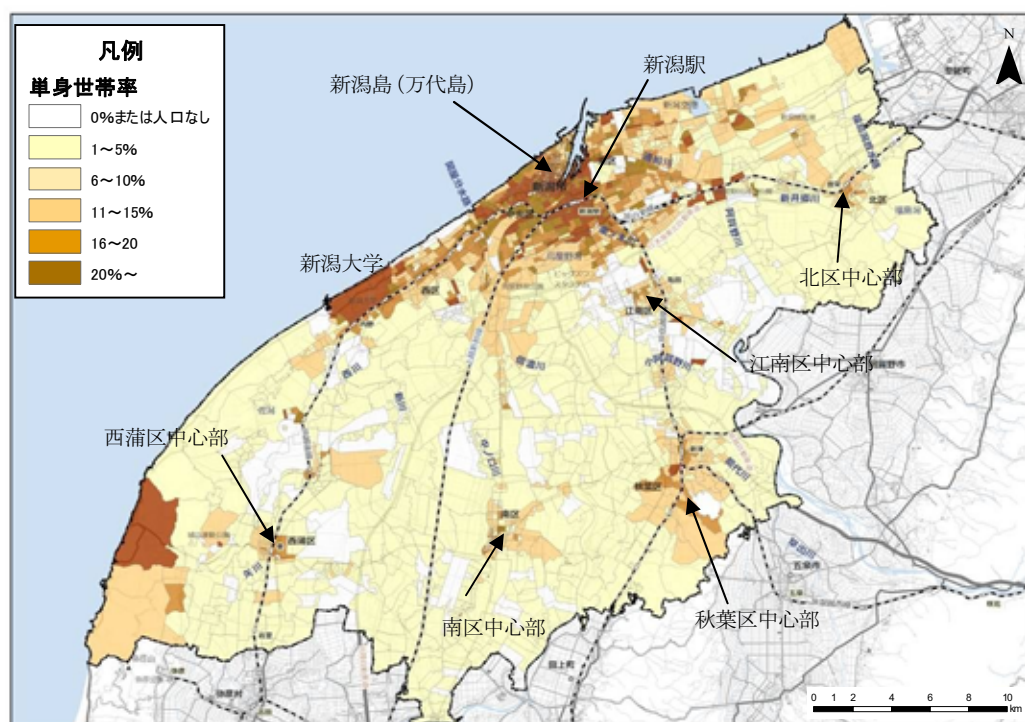


図 2-26 単身世帯率の状況 出典：統計局，「平成 17 年国勢調査結果」

## 2-2-4 新潟市における防災拠点

新潟市には新潟県庁、新潟市役所のほか、8つの区役所がある。また、「国土数値情報(公共施設)」（平成18年）によると、新潟県警察本部のほか8つの警察署、新潟市消防局のほか8つの消防署、28の出張所がある。その他、49の病院、189の要援護者施設が存在する。避難施設の種類と箇所数を整理すると表2-5のとおりである。

表2-5 新潟市における避難施設の種類の等

名称	箇所数	避難施設の位置付け
屋内避難所	371箇所	災害が発生し、または発生の恐れがある場合に、一時的に避難する場所（一時避難場所）として市が指定した場所、また災害により住居を失った方を保護するために市が指定した施設（収容避難所）
屋外避難場所	167箇所	災害が発生し、または発生の恐れがある場合に、一時的に避難する場所（一時避難場所）として市が指定した場所
広域避難場所	15箇所	地震発生後、火災の延焼拡大等により一時避難場所が危険な状況になった場合の避難場所として市が指定する場所

出典：新潟市、「新潟市地理情報システム」GISデータ（平成19年）

新潟市発行の洪水ひなん地図では、避難所が浸水する場合は、備考欄に利用可能な条件が記載されている。図2-27のように最大浸水深が50cm以上の避難所について2階以上利用可能、2m以上の避難所について3階以上利用可能としている。（表2-6参照）



表2-6 洪水ひなん地図施設一覧

地区	施設名	備考 (概ね150年に一回程度起こる洪水を想定しています)
小須戸	① 小須戸小学校	体育館が浸水、校舎は2階以上利用可能
	② 矢代田小学校	浸水せず
	③ 小須戸中学校	体育館が浸水、校舎は3階以上利用可能
	④ 小須戸体育館	浸水
	⑤ 小須戸柔剣道場	浸水
	⑥ 小須戸地区ふれあい会館	浸水せず
	⑦ 小須戸地区公民館	3階以上利用可能
	⑧ 小須戸保育園	浸水
	⑨ 矢代田保育園	浸水せず
	⑩ 小須戸さすなの家	浸水
	⑪ 新保地域研修センター	浸水
	⑫ 鎌倉地域研修センター	浸水せず
	⑬ 小須戸幼稚園	浸水
	⑭ 小須戸老人福祉センター	2階以上利用可能
	⑮ 小須戸温泉健康センター	浸水せず
	⑯ 新津南高等学校	浸水せず

図2-27 浸水する避難所の表記方法（出典：新潟市洪水ひなん地図 小須戸地区版）