

下水道BCP策定マニュアル（地震編）
～第1版～

平成21年11月

国土交通省都市・地域整備局下水道部

はじめに

BCP（業務継続計画）は2001年米国WTCでのテロ以来、企業存続をかけた危機管理対策として重要な地位を占めている。しかし、21世紀になって地震と水害が毎年のように起きている。現在では災害時など危機に対応して行政の業務を継続することを目的とする公共版BCPの策定に、国や地方公共団体が取り組み始めている。

今回の下水道BCPは、自治体BCPの中の個別部門BCPという位置づけになるが、地震を対象とした下水道機能継続のためのBCPを検討してきた。中越地震、中越沖地震が大きききっかけとなり、従来、事前対策としての施設設備の耐震化の促進や、被害発生後にいかに早く復旧するかに取り組んできた震災対策から、下水道BCPは耐震化の推進を前提にしつつも、「職員や事業所が被災するかもしれない」という制約条件の想定の下で、下水道の機能の維持や早期回復を図っていくための取り組みを検討し、備えるものである。

各地方公共団体では地震被害を想定して、被災時にどのような対応をするのかを、地域防災計画としてこれまで準備してきた。しかし、そこには職員が被災しているとか、関連業者も被災しているかもしれないというようなことは想定されてこなかった。被災を前提に、機能の維持を図るにはどのような取り組みが必要かということを事前に検討しておくのが下水道BCPである。職員はどのくらい動けるのか、どのような被害の場合にはどうするのか、被害を受けた時どの機能のリカバリーを急ぐ必要があるのか、逆にどれくらいの時間でどれくらいのリカバリーが出来るのかを考えておき、訓練を通して実践的な取り組みとしておくものである。

地震災害時に水洗トイレが使えなくなるのは、下水道機能の支障よりも水道機能の停止（断水）のためであるが、トイレ以外にも、人々の生活に伴う生活排水や、雨水の処理機能をどのように確保していくかは重要な下水道機能継続の課題である。

現在の人材、資材なども被災するかもしれないことを前提に考えてみると、最も厳しい被災条件は汚水処理施設がダメージを受けた場合であろう。大都市ではスペースがないので汚水を受け止める臨時の貯留池を掘ることも容易ではなく、深刻な問題になる可能性がある。施設の被害によって応急措置的な下水道機能の確保が必要になると、いつ、どこに、どのような機能を取り戻すのか、取り戻せるのか、そこに下水道BCPの取り組みの意義がある。災害が発生した後、自治体も職員も施設の被災した中で、下水道機能を確保するための対策の検討である。

最初から詳細な下水道BCPを策定しなくても、ともかく各自治体で取り組みを始め、段階的に詳細な下水道BCPができあがっていけばいいと考えている。しかし、下水道だけがBCPを実施しても都市のサービスとしては不十分である。職員の食料や宿泊体制などは本来、行政全体での取り組みであり、さらに水道と下水道は連携した機能確保の取り組みは不可欠である。地方公共団体全体のBCP策定のきっかけとしての下水道BCPの検討を期待している。

下水道BCP策定マニュアル（地震編）検討委員会

委員の構成

（順不同・敬称略）

（平成21年11月現在）

委員長	首都大学東京大学院都市環境科学研究科教授	中林 一 樹
委員	財団法人建設経済研究所研究理事 NPO法人事業継続推進機構理事長	丸谷 浩 明
〃	国土交通省国土技術政策総合研究所 危機管理技術研究センター地震防災研究室長	高宮 進
〃	国土交通省国土技術政策総合研究所 下水道研究部下水道研究室長	松宮 洋 介
〃	東京都下水道局計画調整部副参事	新谷 康 之
〃	名古屋市上下水道局技術本部管路部保全課主幹	小池 幸 雄
〃	神戸市建設局東水環境センター長	浜口 哲 男
〃	柏崎市市民生活部危機管理監	須田 幹 一
〃	東京都総務局総合防災部副参事	秋 広 幸 男
〃	大阪市水道局工務部給水担当課長	田 中 博
〃	公益社団法人日本下水道管路管理業協会常務理事	篠田 康 弘
〃	社団法人日本下水道協会理事兼技術部長	佐伯 謹 吾
〃	社団法人日本下水道施設業協会専務理事	小林 一 朗
旧委員	国土交通省国土技術政策総合研究所 危機管理技術研究センター地震防災研究室長	小路 泰 広
〃	国土交通省国土技術政策総合研究所 下水道研究部下水道研究室長	榊原 隆
〃	東京都下水道局計画調整部副参事	板屋 芳 治
〃	名古屋市上下水道局技術本部管路部保全課主幹	小林 昌 史
〃	柏崎市市民生活部危機管理監	山田 信 行

（旧委員の所属・役職は委嘱当時のもの）

委員会の開催状況

平成20年度	第1回委員会	平成20年12月2日
〃	第2回委員会	平成21年1月19日
平成21年度	第1回委員会	平成21年7月21日
〃	第2回委員会	平成21年9月9日
〃	第3回委員会	平成21年10月13日

「下水道BCP策定マニュアル(地震編)～第1版～」の概要

背景・目的

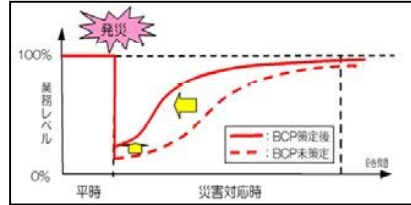
○大規模地震の発生による下水道機能の停止

- ・汚水の流出、トイレの使用不可、浸水被害の助長など、社会的に甚大な影響
- ・また、復旧等に必要リソース(職員、資機材、ライフライン等)にも相当の制約
- ・下水道施設の耐震化が未了の中、発災後に必要な業務的的確な実施が重要

○下水道BCP策定の目的

- ・リソースの制約を考慮した下水道BCPの策定により、従来よりも速やかにかつ高いレベルで下水道機能を維持・回復

※下水道BCP策定を契機に、地方公共団体全体でBCP策定の取り組みが推進されることも期待



下水道BCPの内容

基本的事項

- 策定体制 ～ 下水道部局長のリーダーシップによって下水道部局全体の参画
- 地震規模等 ～ 震度6程度(勤務時間内、夜間休日(勤務時間外)の2パターン)
- 被害想定 ～ リソースの被災(電気や電話などの停止、職員の参集可能性、資機材の使用可能性等)
下水道施設の機能停止状況(施設被害だけでなく、停電等に伴う機能停止も考慮)
- 対象範囲 ～ 暫定的に下水道機能が確保されるまでの期間(概ね30日間)を基本
- 対象業務 ～ 下水道部局が主体となる業務を基本(汚水溢水の解消、処理機能の回復など)
※他部局が主体の業務(避難地における仮設トイレ設置等)を対象とする場合は、当該部局の参画が必要
→ 他部局や関連する民間企業等の参画、調整が望ましい

優先実施業務の「対応の目標時間」

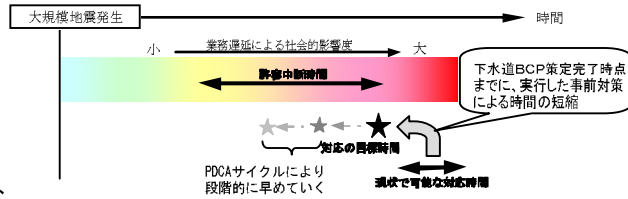
○優先実施業務の選定

- ・災害対応業務のほか、通常業務(処理場の運転等)を対象

○優先実施業務の「対応の目標時間」の決定

- ・社会的影響度合い等を勘案し、優先実施業務を完了させるべき時間(許容中断時間)を把握
- ・業務を実施するために必要なリソースの制約状況を踏まえ、現状で業務を完了できる時間(現状で可能な対応時間)を把握
- ・直ちに実施可能な事前対策を考慮の上、「対応の目標時間」を決定

※ 継続的な改善により、「対応の目標時間」を早めていく取り組みが重要



リソース制約を考慮した
発災後の対応手順を時系列で整理

訓練・維持改善計画

①訓練計画

- 例)
 - ・携帯メール等を活用した安否確認訓練
 - ・非常時対応の情報伝達訓練

②維持改善計画

- 例)
 - ・定期点検
(人事異動に伴う指揮命令系統の変更等)
 - ・下水道BCP責任者による総括的な点検
(事前対策の次年度予算への計上検討等)



非常時対応計画

各対応の開始時期が早いものから順に整理

時間	本庁での対応手順(例)
直後	職員の参集
...	...
～〇時間	災害対応拠点の安全性を確認 必要に応じ代替対応拠点へ移動
～〇時間	下水道対策本部立上げ
...	...
〇日～〇日	緊急調査
...	...

事前対策計画

- 例)
 - ・他の地方公共団体との相互応援体制の構築、再確認
(特に中小地方公共団体が重要)
 - ・他部局との協力体制の構築
(水道部局との共同調査等)
 - ・民間企業等との協定の締結
 - ・必要な物資・資機材の備蓄・調達



PDCAサイクルにより、継続して下水道BCPを改善していき、防災対応力を向上

※中小規模の地方公共団体を対象とした下水道BCPの作成例をマニュアルに添付

目 次

第1章 総則	1
§ 1 目的	1
§ 2 地域防災計画と下水道BCPとの関係	4
§ 3 対象範囲	6
§ 4 下水道BCPの計画体系	9
§ 5 用語の解説	12
第2章 業務継続の検討	13
第1節 体制と基礎的な事項	13
§ 6 下水道BCPの策定体制と平時の運用体制	13
§ 7 災害時の体制と現有りソース等の設定	14
第2節 地震規模等の設定と被害想定	16
§ 8 地震規模等の設定	16
§ 9 被害想定	17
第3節 優先実施業務と対応の目標時間	22
§ 10 優先実施業務の選定	22
§ 11 許容中断時間の把握	23
§ 12 対応の目標時間の決定	26
第4節 中小地方公共団体の下水道BCP	29
§ 13 中小地方公共団体における下水道BCP策定の留意事項	29
第3章 非常時対応計画	30
§ 14 非常時対応計画の整理	30
第4章 事前対策計画	32
第1節 事前対策の概要	32
§ 15 事前対策	32
第2節 事前対策の例	33
§ 16 下水道台帳等の整備及びそのバックアップ	33
§ 17 資機材の確保（備蓄及び調達）	34
§ 18 関連行政部局との連絡・協力体制の構築	35
§ 19 他の地方公共団体との相互応援体制の構築（支援ルール）	36
§ 20 民間企業等との協定の締結・見直し	37
§ 21 住民等への協力要請	38

第5章 訓練・維持改善計画	39
§22 訓練計画	39
§23 維持改善計画	40
参考資料1 避難地等におけるトイレ機能の確保	41
参考資料2 震後に確保すべき下水道機能	47
参考資料3 新潟県中越沖地震における柏崎市の震後対応について	48
参考資料4 民間企業等との協定のサンプル	50
巻末資料 中小地方公共団体における下水道BCPの作成例	

第1章 総則

§1 目的

本マニュアルは、下水道BCPの策定を支援することをもって、大規模地震により下水道施設等が被災した場合でも、従来よりも速やかに、かつ高いレベルで下水道が果たすべき機能を維持・回復することを目的とする。

【解説】

（下水道の地震対策）

下水道は、汚水の排除・処理による公衆衛生の確保、雨水の排除による浸水の防除、汚濁負荷削減による公共用水域の水質保全等、住民の生活、社会経済活動を支える根幹的社会基盤である。

大規模地震等により下水道がその機能を果たすことができなくなった場合には、トイレが使用できないなど住民生活に大きな影響を与えるとともに、汚水の滞留や未処理下水の流出による公衆衛生被害の発生や雨水排除機能の喪失による浸水被害の発生など、住民の生命・財産に係わる重大な事態を生じるおそれがある。

したがって、下水道の地震対策として、まず下水道施設を構造面から耐震化する「防災対策」を計画的に実施していく必要があるが、これには大変多くの費用と年月を要する。

一方、首都直下地震等の大規模地震発生の可能性が指摘されているほか、平成19年能登半島地震のように現状の予測で大規模地震発生の可能性が必ずしも高くないとされていた地域においても地震が発生するなど、いっどこで大規模地震が発生してもおかしくない状況にある。

そのため、大規模地震等により下水道施設等が被災した場合でも下水道が果たすべき機能を維持していくため、予め被災を想定して被害の最小化を図る「減災対策」を併せて実施していく必要がある。

（BCP策定の動向）

地方公共団体は、大規模地震の発生後において、地域住民の安全確保、被災者支援などの発災後に新たに発生する災害対応業務のほか、発災後も必要となる通常業務を実施していく責務を負っている。また、新型インフルエンザ発生への対応等、新たな危機事象に対する危機管理の重要性は益々高まってきており、大きな自然災害や事故等の危機に遭遇しても重要な業務を中断させないことや、中断しても可能な限り短い期間で業務を再開することが求められている。

そのため、行政における業務継続性を高めるために、BCP（業務継続計画）を策定し、これを活用することが有効な方策として注目されてきている（表1-1参照）。

また、民間企業においても、災害等による重要業務の中断は、収益の大幅な低下はもとより、顧客の同業他社への流出、マーケットシェアの低下、企業評価の低下など、著しいダメージを被りかねないとの認識が広まっており、BCPの取り組みが関心を集めている。

表 1-1 行政組織等におけるBCPガイドラインとBCPの策定状況（主なもの）

行政組織及び建設分野に係わるガイドライン		
内閣府 防災担当	中央省庁業務継続ガイドライン 第1版	平成19年6月
(財)東京市町村自治調査会	市町村のBCP	平成21年3月
(社)全国建設業協会	地域建設企業における「災害時事業継続の手引き」	平成21年4月
地方公共団体におけるBCP策定状況		
徳島県	徳島県業務継続計画 ver.1	平成20年3月
東京都	都政のBCP(東京都事業継続計画)<地震編>	平成20年11月
埼玉県	埼玉県業務継続計画	平成21年3月

（下水道BCPの必要性）

過去の大規模地震では、下水道施設の被害状況の調査、施設の復旧に不可欠な人員、モノ（設備や資機材等）、ライフラインなどに相当の制約が生じている。

BCPは、前述のように、大きな自然災害や事故時にも重要な業務を中断させない、又は、中断しても可能な限り短い期間で業務を再開するため、業務の遂行に必要なリソースが被害を受けることを前提に検討されるものであり、地震時における下水道の減災対策としても大変有効である。

そこで、本マニュアルは、地方公共団体が大規模地震時の制約条件等を考慮した下水道BCPを策定することで、発災後の対応力を向上させ、従来よりも速やかにかつ高いレベルで下水道が果たすべき機能を維持・回復することを期待するものである。

なお、今回の下水道BCPでは、地震災害を想定しているが、BCPは、地震災害に限ったものでなく、風水害や火山災害などの自然災害、新型インフルエンザなどの新型伝染病、テロやIT障害など様々な危機事象を想定して対応することができる。

地方公共団体においては、様々な危機事象に対する対応が重要であり、本マニュアルによる下水道BCPの考え方が地震以外の自然災害等で下水道施設が被害を受けた場合の対応や、新型伝染病で職員等が被害を受けた場合の対応にも役立つものと期待できる。

●業務継続計画（BCP：Business Continuity Plan）とは

業務継続計画とは、災害発生時のヒト、モノ、情報及びライフライン等の利用できる資源に制約がある状況下においても、適切な業務執行を行うことを目的とした計画である。計画策定では、業務立上げ時間の短縮や発災直後の業務レベル向上といった効果を得て、より高いレベルで業務を継続する状況を整えるために、優先実施業務を特定し、この業務継続に必要な資源の確保・配分や、そのための手続きの簡素化、指揮命令系統の明確化等について必要な措置を検討する（図 1-1 参照）。

参照：「中央省庁業務継続ガイドライン第1版」（内閣府、平成19年6月、6ページ）

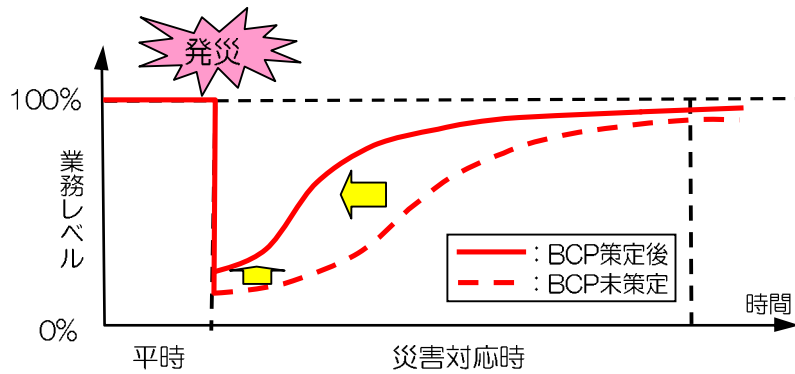


図 1-1 発災後の業務レベルの回復概念図

§ 2 地域防災計画と下水道BCPとの関係

下水道BCPは、災害時の対応についてリソースの被災を前提に検討するものであり、リソースに制約が生じた場合の地域防災計画の特別編と捉えることができる。

【解説】

一般的に、発災後の下水道の対応は、地域防災計画や下水道部局の緊急時の対応マニュアル等に定められている対応計画により行うものとなっている。

しかし、大規模地震時には、調査や応急復旧等に係わるリソースが被災し、その活用に制約が生じるため、地域防災計画等で想定していた発災後の対応が十分に実施できない可能性がある(図 1-2 参照)。

また、地域防災計画等においては、発災後の対応をいつまでに完了するかを定めていない場合が多く、定めている場合でもリソースの制約を考慮していないため、実際の地震時に実施可能な計画になっていないおそれがある。

以上から、地域防災計画等と下水道BCPとの主な相違点は、リソースの制約及び発災後の対応の完了時期に関する視点の有無であることから、下水道BCPをリソースに相当の制約が生じた場合の地域防災計画等の特別編として捉え、地域防災計画の中に下水道BCPを位置づけることや、下水道BCPを地域防災計画の運用として扱うこともできる。

そのため、下水道BCPを策定するにあたって、地域防災計画等における発災後の対応をベースに、上述の観点(リソースの制約、発災後の対応の完了時期)を加えて点検・検証することが有効な方法であれば、あえて独立した下水道BCPを策定する必要はない。また、リソースの制約が無いか極めて軽微な場合には、下水道BCPを発動する必要がない(図 1-3 参照)。

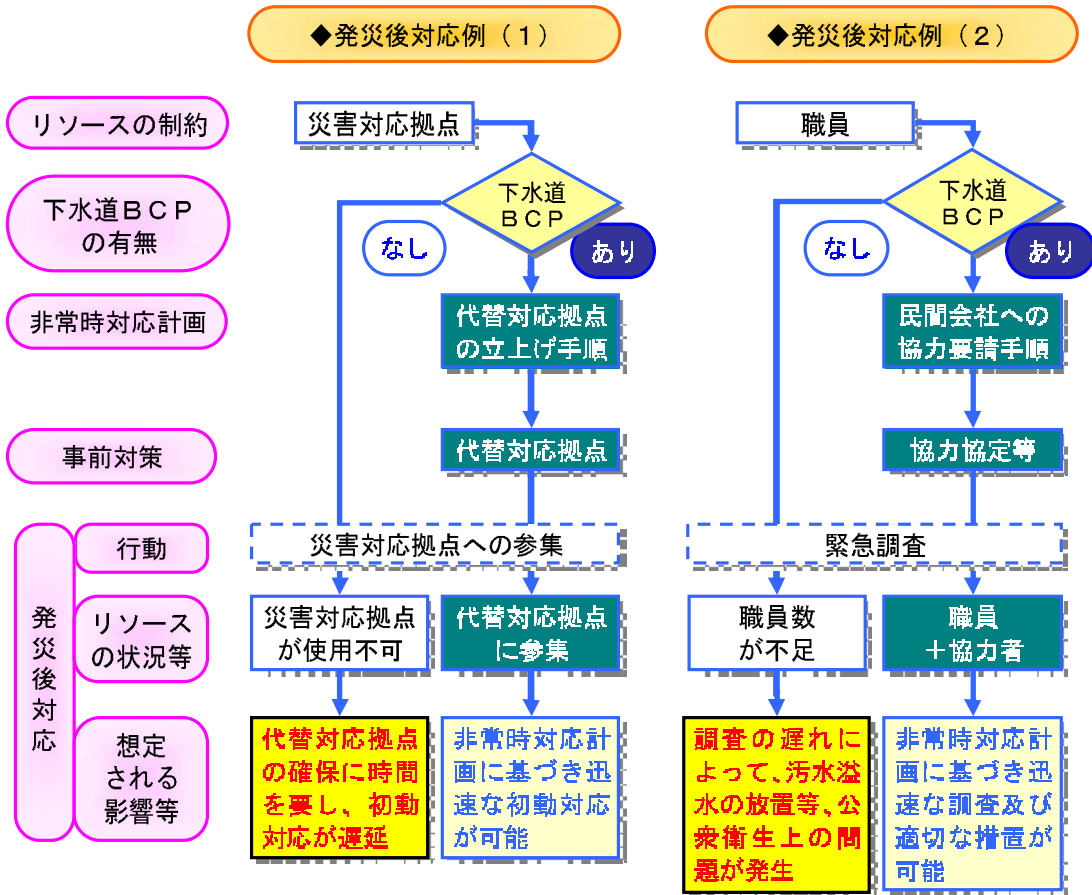


図 1-2 下水道BCPの有無による発災後対応の違いとその影響（リソース等が被災した場合）

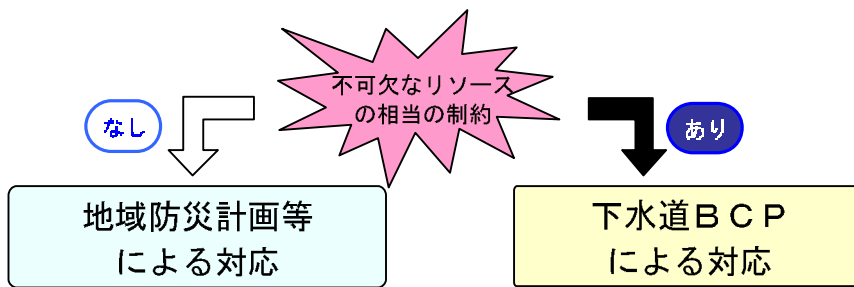


図 1-3 地域防災計画等と下水道BCPとの関係

§ 3 対象範囲

下水道BCPの対象範囲は、以下を基本とする。

- (1) 対象期間は、発災後、暫定的に下水道機能が確保されるまでとする。
- (2) 対象業務は、下水道部局が主体となって対応するものを中心とする。

【解説】

(1) 対象期間

下水道BCPに基づいて対応する期間（対象期間）は、代替手段や応急復旧により暫定的に下水道機能が確保されるまでの期間（概ね30日間）を基本とする（図1-4参照）。

本復旧は、実際の被害状況によって対応が大きく異なり、また、発災直後に比べ状況が落ち着いてから実施されることが多いため、リソースの制約を前提とする下水道BCPの対象に含める必要はない。

ただし、対象期間内に少ないリソースを二次調査に投入することになるのであれば、二次調査を含めることができる。

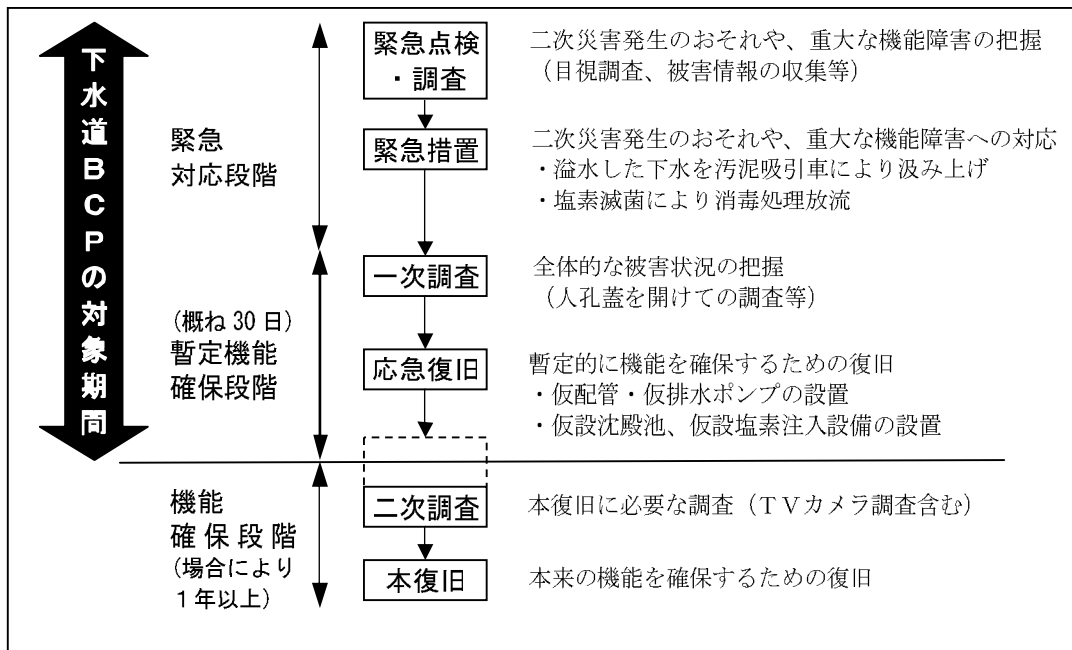


図 1-4 下水道BCPの対象期間

(2) 対象業務

下水道機能を確保するためには、下水道部局が主体となって対応する業務と他部局が主体となって対応する業務（表1-2参照）があるが、下水道BCPにおいては、前者を対象業務とする。対象業務は、平時には実施しない災害対応業務が中心となるが、例えば、処理場の運転管理など、災害時にも継続的に実施すべき通常業務も、後述する優先実施業務に該当するため、対象業務に含まれる。

第1章 総則

また、下水道部局が主体となって対応する業務でも、防災や水道などの他部局と密接に関係する場合もあるため、下水道BCPの策定にあたっては、当該部局の参画を得るか、相互の調整が必要である。

一方、下水道部局以外が主に対応する業務については、それらを担当する他部局のBCP策定を期待することになるが、下水道BCPの策定に当該他部局が参画できる場合には、当該他部局が主体的に行う業務を含め、下水道BCPを策定することが望ましい。

これらの取り組みを通じ、下水道BCPが地方公共団体全体のBCPに発展していくことが期待される。

表 1-2 下水道部局主体の対応と他部局主体の対応の例

震後に確保すべき下水道の機能 (※)		対象施設	機能を確保する上で必要となる対応の例	主体的に行う部局
トイレ使用の確保	汚水の流下機能の確保	管路	管内土砂搬出、可搬式ポンプ設置等[A]	下水道
		ポンプ場	可搬式ポンプ、仮設配管等設置等[B]	
	トイレ機能の確保	トイレ設備	避難地における仮設トイレの設置	他部局
			排水設備の復旧 水道の断水解消	
	管路・処理場	し尿の受入れ		
公衆衛生の保全	汚水の流下機能の確保	管路	[A]と同様	下水道
		ポンプ場	[B]と同様	
	処理機能の確保	処理場	仮設沈殿池設置、塩素混和池設置等	
浸水被害の防除	雨水の流下機能の確保	管路	[A]と同様	下水道
		ポンプ場	[B]と同様	
交通障害の発生防止による応急対策活動の確保		管路	浮上マンホール上部のカット等	他部局

(※)：震後に確保すべき下水道の機能についての詳細な記載は、参考資料2に示す。

(他部局が主体となる業務の本マニュアルにおける取扱い)

①トイレ機能の確保

下水道機能が停止した際の社会的な影響の一つとして、避難地等におけるトイレ機能の停止又は低下があるが、避難地等における仮設トイレ等の設置は、防災部局や環境部局等が行う場合が多い。

B C Pの策定にあたっては、業務の担当部局が主体となって対応手順等を検討する必要があるため、仮設トイレの設置等のトイレ機能の確保に係る業務は、原則、下水道B C Pの対象外とする。

しかし、上述のように避難地等のトイレ機能の確保は、避難地下流の下水道施設の耐震化状況の情報提供、マンホールトイレシステムの設置等、下水道に密接に関係する。そのため、下水道部局が積極的に避難地等のトイレ機能の確保に関する検討ができるよう、仮設トイレの設置やマンホールトイレの整備に関わる諸検討事項について**参考資料 1**に示す。

なお、避難地におけるトイレ機能の確保に向けた他部局との調整の結果、下水道部局で対応する業務がある場合には、当該業務を下水道B C Pの対象業務に含むことになる。

②交通障害の発生防止による応急対策活動の確保

マンホール浮上等による交通障害の発生防止に関しては、発災直後の緊急措置が道路管理者を中心とした対応となることが多いため、下水道B C Pの対象外とする。

ただし、マンホール浮上箇所の情報収集や、その箇所における下水道の流下機能の確保は、発災後の下水道機能確保に向けて重要となるため、下水道B C Pの対象業務に含まれる。

§ 4 下水道BCPの計画体系

下水道BCPは、非常時対応計画、事前対策計画、及び訓練・維持改善計画から構成される。各計画は、PDCAサイクルにより最新性を保ちつつ、内容を向上させていくことが重要である。

【解説】

1) 下水道BCPの計画体系

下水道BCPは、以下の3つの計画からなる。

①「非常時対応計画」

リソースの制約を踏まえ、発災後に実施すべき対応手順を時系列で示したものの。

②「事前対策計画」

「対応の目標時間」又は「現状で可能な対応時間」を早めるための対策を示したものの。

③「訓練・維持改善計画」

非常時対応計画の確実な実行と下水道BCPの定着のための訓練、及び下水道BCPの維持改善（定期的な下水道BCP文書の更新等）を示したものの。

下水道BCPの計画策定フローを図 1-5に示す。

また、下水道BCPの策定単位は、表 1-3に示す災害対応拠点（本庁、処理場）ごとに、その管轄する施設等を対象とする。

なお、下水道BCPの作成については、巻末資料を参照されたい。

表 1-3 下水道BCPの策定単位の例

災害対応拠点		本庁	処理場
管轄する 施設	管路	○	—
	ポンプ場	—	○
	処理場	—	○
下水道対策本部機能		○	—



下水道BCPの対象	管路と下水道対策本部機能に関するもの	ポンプ場と処理場に関するもの
-----------	--------------------	----------------

2) PDCAサイクルによる継続的な維持改善

BCPは、可能な範囲で早期に作成し、その後、継続的にレベルアップさせていくことが重要である。そこで、下水道BCPにおいても、計画を策定（Plan）した後、事前対策や訓練等による行動手順の仮想的な実施（Do）をするとともに、訓練の結果分析や、人事異動、設備変更、委託先変更等による体制の変更など発災後の行動に影響する内容を洗い出し、問題点を把握し（Check）、必要に応じて各計画を改善し（Act）、最新性を保つとともに、内容を向上させていくことが重要である。これにより、大規模地震がいつ発生しても、対応できる体制が構築できることとなる。

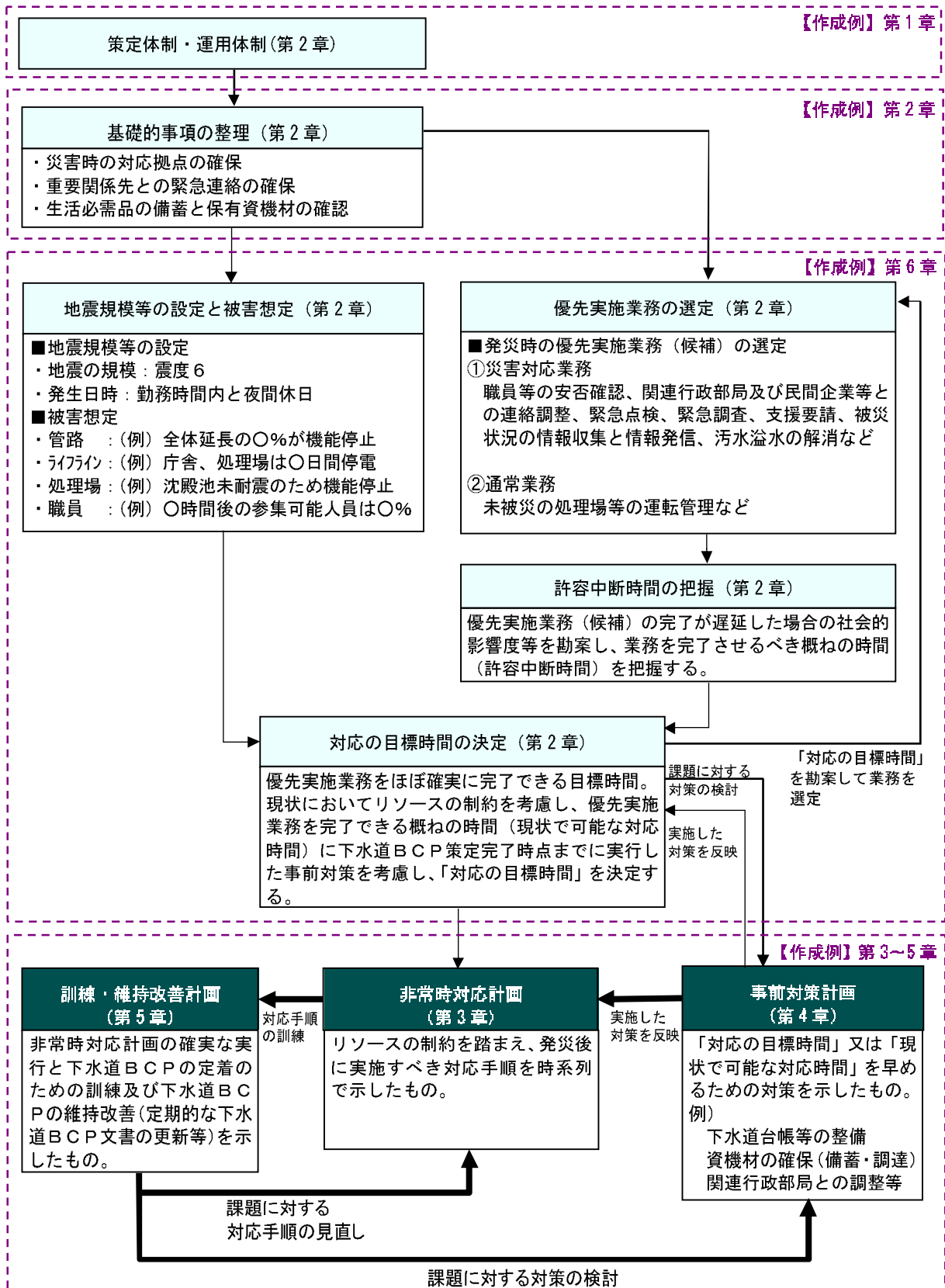


図 1-5 下水道BCPの計画策定フロー

※太矢印のPDCAサイクルにより計画の最新性を保ちつつ、防災対応力を向上していく。

§ 5 用語の解説

(1) 下水道BCP

リソースが相当程度の制約を受けた場合を想定して、下水道機能の継続、早期回復を図るための計画。非常時対応計画、事前対策計画、訓練・維持改善計画等から構成される。

なお、本マニュアルでは、地震を想定する。

(2) リソース

ヒト、モノ、情報、ライフライン等の資源。

(3) 災害対応拠点

発災後の対応の拠点となる場所で、下水道部局がある本庁や、処理場の管理棟などが該当する。

(4) 優先実施業務

被災後にできる限り速やかに下水道機能を維持・回復するために、優先して実施すべき業務。下水道BCPでは、災害対応業務が中心となるが、発災後に継続すべき通常業務も含まれる。

(5) 許容中断時間

優先実施業務の完了が遅延した場合の地域住民の生命・財産、生活及び社会経済活動への影響度合い、並びに行政に対する批判を勘案し、それぞれの優先実施業務を完了（または、主要部分を完了）させるべき概ねの時間。

BCPの検討過程において必要なものであり、一般的には公表しない。

(6) 現状で可能な対応時間

現状（下水道BCP検討時点）において、リソースの制約を考慮し、優先実施業務を完了できる概ねの時間。

(7) 対応の目標時間

下水道BCP策定（更新）完了時点において、リソースの制約を考慮し、優先実施業務をほぼ確実に完了できる目標時間。「現状で可能な対応時間」に、下水道BCP策定までに実行した事前対策を加味して決める。行政のBCPでは、主要な優先実施業務に関する「対応の目標時間」を公表することが想定される。（地震発生時には、実際の被害状況を踏まえ、優先実施業務が完了できる目処の時間を公表することが多い。）

第2章 業務継続の検討

第1節 体制と基礎的な事項

§6 下水道BCPの策定体制と平時の運用体制

下水道BCPは、下水道部局長がリーダーシップを発揮しながら下水道部局全体で策定する体制の構築が必要である。なお、下水道機能の維持・回復に密接に関係する他の行政部局や民間企業等の参画、又は十分な調整が重要である。また、下水道BCPは、継続的な維持改善が重要であるため、平時における運用体制を明確にする。

【作成例】P2-1.4

【解説】

1) 策定体制

下水道BCPの検討では、どの業務を優先させる、どの事前対策を優先させる（予算付けを含む）などに判断が必要になる。そのため、これらの下水道部局全体の判断が可能で、かつ、大規模地震時の下水道部局の対応について責任を有する下水道部局長がリーダーシップを発揮しながら下水道部局全体で策定する体制の構築が必要である。

さらに、暫定的な下水道機能の確保には、他の関連行政部局（特に防災、水道、環境、道路、河川）や民間企業等（処理場等の運転管理委託先、建設企業、機器納入メーカー等）との調整や協力が不可欠となるため、下水道BCPの策定にあたっては、できる限り関係者に参画してもらい、あるいは積極的に関係者と調整を行うことが重要である。

また、関係者において、BCPが未策定の場合、実際の大規模地震時に下水道BCPで定める非常時の対応が機能しないおそれがあるため、関係者に対してBCPの策定を働きかけていくことも重要である。

2) 平時の運用体制

下水道BCPの策定後に、定期的に適切な維持改善を怠った場合、計画と現状に乖離が生じ、発災後に的確な行動がとれないおそれがある。

また、策定した非常時対応計画による対応手順が実際に実施できるか、現状と整合のある計画になっているかどうか等、訓練を通し課題を抽出し、対応手順の見直しや課題に対する対策の検討を行い、現状に合致し、実際に実施可能な非常時対応計画にすることが重要である。

そこで、PDCAサイクルにより定期的に下水道BCPの維持改善を行う運用体制を、責任者・担当者の役割を明確にしつつ、構築する必要がある。

§ 7 災害時の体制と現有リソース等の設定

下水道BCPの基礎的事項として、次に示す災害時の体制及び現有リソース等を設定する。

- (1) 災害時の組織体制と指揮命令系統の確立
- (2) 災害時の対応拠点の確保と発動基準の設定
- (3) 重要関係先との緊急連絡の確保
- (4) 避難誘導と安否確認
- (5) 生活必需品の備蓄と保有資機材の確認

【作成例】 P4-2.2～P12-2.9

【解説】

(1) 災害時の組織体制と指揮命令系統の確立

災害時には、緊急対応として、下水道部局の誰がどのような役割を果たすのか予め決めておくこと、また、その指揮命令系統が明確に決まっていることが必要である。さらに、下水道部局における対策本部長や各班（情報班、調査班、復旧班等）の班長等のキーパーソンが緊急時に不在や連絡が取れなくても、指揮命令が滞らないよう、代理者を複数用意し、その代理順位を決めておく必要がある。

(2) 災害時の対応拠点の確保と発動基準の設定

1) 災害対応拠点の確保

災害直後に本来の業務の拠点、すなわち庁舎等が使用できるのであれば、当該場所に災害対応拠点を設置する。その対応拠点は、会議室などが想定されるが、緊急対応が可能な広さや、必要な事務機器、電力・通信の回線を十分に確保することが必要である。

2) 代替対応拠点の確保

災害対応拠点の耐震性がない場合、倒壊するおそれがある。また、ライフラインが長く途絶する状況が想定される場合、本来の拠点が使用不能になることも十分に考えられるため、代替対応拠点を決めておく必要がある。

代替対応拠点を設置するにあたり、代替対応拠点を使用することが予測される状況（本庁舎が震度〇以上の地震に耐えられない可能性があれば、その震度等）や、代替対応拠点の所在地や緊急連絡方法等を関係者へ周知する方法も合わせて検討する。

3) 発動基準の設定

大規模地震等の広域的な災害の発生時には、電話回線が無事でも通話が殺到して通常の電話や携帯電話がつながらず情報伝達ができない可能性が高いため、連絡や指示がなくても決められた行動ができるよう、職員が、どの程度の災害が発生した場合に災害対応拠点に自動参集し、業務継続の対応を開始するかの基準を設定する。

なお、既に地域防災計画等で一定のルールがある場合（震度〇以上）には、その基準を基本に検討する。

（3）重要関係先との緊急連絡の確保

発災直後において、被災状況の報告や支援の要請等、早急に連絡すべき関連行政機関や関係民間団体等を洗い出し、担当者名、連絡手段、連絡内容等を整理しておく必要がある。また、連絡すべき重要関係先に対しては、下水道部局の担当者名、連絡先、代理者（処理場等の別拠点があればそれらも含む）を周知しておく必要がある。

なお、広域災害時の連絡手段では、通話殺到により発信できない可能性が高い電話や携帯電話よりも携帯電話のメールが代替手段として有効である。

（4）避難誘導と安否確認

発災直後、来訪者等の避難誘導や負傷者や閉じ込められた者等がないかの確認を行う。火災が発生すれば、初期消火を行う以外は、速やかに避難が必要である。

また、職員の安否確認をなるべく早期に行う必要がある。安否確認を電話の緊急連絡網で行うこととしている場合、大規模地震時では電話がつながらず有効に行えない可能性があるため、電話で連絡を取れない場合の安否確認の方法や実施担当者を決め、それを周知しておく必要がある。

（5）生活必需品の備蓄と保有資機材の確認

広域災害の場合、救援物資が早急に届かない可能性があるため、職員の飲料水、非常食、非常用トイレ等の備蓄状況を確認する。また、調査、応急復旧時に必要となる資機材の備蓄状況に加え、設備の冷却水の保有水量、自家発電機の燃料保有量等、ライフラインの停止期間に応じて必要な備蓄量を確認する。

また、備蓄品の保管については、発災後、直ちに使用できるような保管場所を定めるとともに、備蓄資機材名と数量、管理責任者、保管期限があるものは、その期間を把握しておく。

なお、災害時における資機材の調達が円滑に行えるよう、協定先の民間企業等が保有している資機材（品名、数量等）の情報を把握する。

第2節 地震規模等の設定と被害想定

§8 地震規模等の設定

対象とする地震の規模は、地域防災計画等に基づき設定することを基本とする。ただし、地域防災計画等で具体的な地震の規模等を定めていない場合、震度6強あるいは6弱程度を想定する。なお、下水道BCPで想定する地震の発生時刻は、勤務時間内と夜間休日（勤務時間外）の両方を設定する。

【作成例】 P25-6.1.1

【解説】

地震の規模は、原則、地域防災計画や緊急時の対応マニュアル等に定めがあれば、それに基づくものを基本とする。ただし、新たに地震の発生可能性に関する検討結果が発表され地域防災計画等がまだ対応していない場合は、それを考慮する。また、地域防災計画等で具体的な地震の規模が未設定の場合には、震度6強あるいは6弱程度を設定する。

さらに、発災時に担当者が勤務場所にいるか自宅等にいるかどうかなど、勤務時間内か夜間休日かにより初動の対応が大きく異なるため、勤務時間内と夜間休日（勤務時間外）の2パターンを設定する（図2-1参照）。

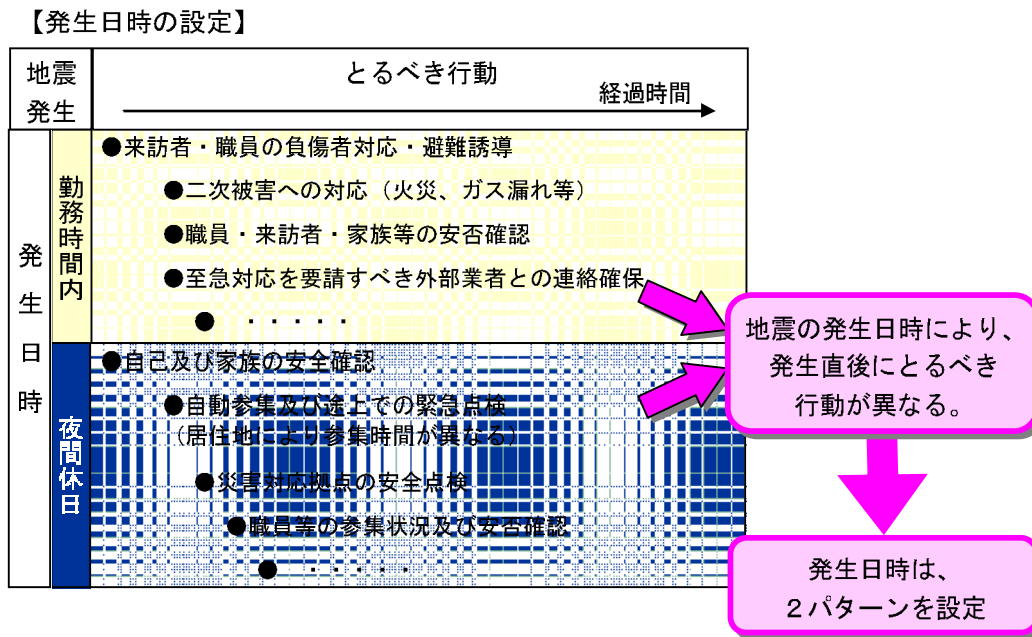


図 2-1 発生日時の設定の概念図

§9 被害想定

下水道施設、庁舎、職員、ライフライン等の被災に伴い必要となる業務量や発災後に活用可能なリソースを把握するため、以下の被害想定を行う。

- (1) 発災後に対応すべき業務量等の把握
 - ・下水道施設の被害状況
- (2) 発災後に活用可能なリソースの把握
 - ・災害対応拠点、代替対応拠点の被害状況
 - ・職員等の被害状況
 - ・ライフライン等の被害状況
 - ・下水道台帳等の重要情報の被害状況

【作成例】 P26-6. 1. 2～P29-6. 1. 4

【解説】

発災後に下水道部局が実施する緊急措置、応急復旧等の業務量を把握するために、管路や処理場等の下水道施設の被害想定を行う。また、優先実施業務に不可欠なリソースについて、活用できる程度を推定するために被害想定を行う。

(1) 発災後に対応すべき業務量等の把握

1) 管路施設の被害状況

管路施設の被害状況は、地質、液状化の可能性、管渠の老朽度合い等によって異なるが、下水道BCPの検討においては、地域における管路施設の全延長のうち、耐震化の状況を勘案し、過去の被災事例等から、被災が想定される量(被災量)を簡易に想定する(表 2-1 参照)。

表 2-1 過去の被災事例の管路施設の被害率(震度階級別の集計)

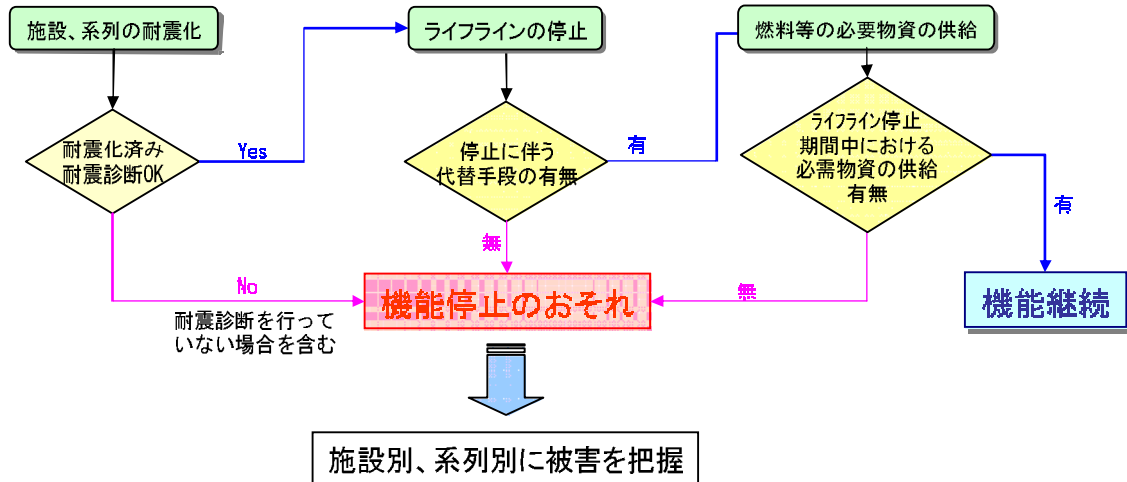
震度階級	該当自治体数	管路延長(km)	被害延長(km)	被害率		
				平均(%)	最大(%)	最小(%)
5-	3	547.5	4.2	0.8	1.1	0
5+	8	1,408.8	19.5	1.4	16.1	0
6-	11	9,039.6	140.3	1.6	8.1	0
6+	5	4,895.9	232.9	4.8	25.6	0.6
7	1	43.0	9.3	21.7	—	—

出典：第1回 大規模地震による下水道被害想定検討委員会 資料4
http://www.mlit.go.jp/crd/city/sewage/info/seisaku_kenkyu/jishinhigai.html

2) 処理場・ポンプ場施設の被害状況

処理場・ポンプ場の被害状況処理場等の被害想定は耐震化状況や、ライフライン停止に伴う機能停止の可否から、水処理系列別、施設別^(※)に被害想定を行う。(図 2-2 参照)。また、消毒施設等の危険物を扱っている施設が未耐震化の場合、塩素ガスの漏洩等による二次災害が発生することも想定する。

(※) 揚水、最初沈殿池、反応タンク、最終沈殿池、汚泥処理施設等



下水道施設が耐震化されている場合でも、ライフラインの被害想定にもとづき、停止期間中の代替手段(自家発電等)の有無や、代替手段に必要な物資(燃料等)の供給有無を考慮する。

図 2-2 処理場・ポンプ場の被害想定フロー

(2) 発災後に活用可能なリソースの把握

1) 災害対応拠点、代替対応拠点の被害状況

地震により災害対応拠点となる庁舎等が被災した場合、迅速な下水道対策本部の立上げやその後の指揮、活動に大きな遅れを生じるおそれがある。そのため、災害対応拠点が耐震化済みの場合は使用可能とし、未耐震化の場合は、使用できないと想定し、耐震性を有する代替対応拠点の確保を行うこととする。

2) 職員等の被害状況

大規模地震時には、全ての職員や処理場等に常駐する業務委託先社員が参集できないことが想定される。そこで、災害発生が夜間休日(勤務時間外)の場合、参集可能な人員を時系列で整理し、発災後の業務に対応可能な人数を想定する。参集時期の想定は、居住地から参集場所までの距離、公共交通機関の機能停止と車両通行の規制を前提とした徒歩や自転車等による参集所要時間を考慮する必要がある。

なお、処理場の管理・運営を委託している民間企業等の常駐者以外に、設備等の緊急点検

や応急修理に別の者の参集が必要な場合、委託契約の内容を勘案し、必要に応じ、参集を求める人員として考慮する。

3) ライフライン等の被害状況

大規模地震時においては、ライフライン等の被害も甚大であり、供給停止が長期間にわたることが考えられる。例えば、庁舎が停電等により使用不能になる場合や、電話回線や携帯電話が通話集中により発信が困難になる場合等が考えられ、業務に大きな支障をきたすおそれがあるとともに、下水道施設自体も、停電等により機能が低下又は停止するおそれもある。

また、下水処理場やポンプ場で必要となる燃料、薬品等の必需品の供給が、道路等の被災の影響により停止したり遅れが出たりする可能性もある。

このように、発災後に活用できるリソースに制約が生じるため、ライフラインの停止期間を想定するとともに、停止期間中の対応策を検討しておくことが重要である。停止期間については、地域防災計画等に定めがあればそれを参考にすることが、必要に応じ、ライフライン事業者とヒアリングを行う。

なお、具体的な停止期間が想定されていない場合は、他のBCP等（表 2-2 参照）を参考に大まかに（例：1日以上など）設定する。

表 2-2 ライフラインの被災と復旧状況の例（中央省庁BCP／内閣府）

被害想定	中央官庁街で震度6	
	被害状況	復旧予想
電力	・発災直後は、断線等により外部からの電力供給が中断する可能性が高いものとする。	・震が関地区における電力の復旧については <u>1～2日</u> と予想。その間は、非常用発電機の容量限度内で対応。
電話	・NTT回線は、ビル毎に2系統以上確保されており耐震性も高いため、通信網の損傷による通信不能の可能性は低い。輻輳は想定する必要がある。	・回線が不通となるリスクは高くはないが、万一不通となった場合でも、 <u>1日程度</u> で復旧することが予想される。輻輳は1週間～ <u>10日程度</u> 続く可能性がある。
インターネット	(各省庁のインターネット環境に依存)	(各省庁のインターネット環境に依存)
水道	・発災直後は、管路被害等により断水する可能性が高い。	・震が関地区における水道の復旧については <u>3～4日</u> と予想。 ・当面は受水槽において対応。簡易トイレも使用。
ガス	・発災直後は、中圧ガスは継続的に復旧されるが、低圧ガスは安全措置によりガスの供給が中断する可能性がある。	・低圧ガスの復旧には、 <u>数日～1ヶ月程度</u> を要することが予想される。

出典：中央省庁業務継続ガイドライン第1版（内閣府、平成19年6月）

●ライフラインの被害想定

ライフラインの復旧見込みは、下水道BCPを検討する際の重要な前提条件となる。

しかし、一般に、地震発生後どの程度の日時で、下水道部局の庁舎や復旧作業に関する場所のライフラインが復旧するかの見込みは、詳しく発表されている例は少ない。

また、ライフライン事業者に照会しても、具体的な答えを得られることは稀なのが実態である。

このため、下水道BCPの策定に当たっては、ライフラインの途絶や復旧に関して、十分とは言えなくても可能な範囲で入手できる情報を集め、それをもとに妥当な途絶時間を自ら仮定して、次の作業に進むことを推奨する。(また、一つの時間を仮定するのが難しければ、作業が増えるが、複数の途絶時間を仮定する方法もある。)

そして、仮定に基づき対策まで検討を進めたら、もう一度、ライフラインの途絶時間の仮定の検討に戻る方法が有益である。

例えば、電話が24時間ぐらい不通になると仮定して検討を始め、電話が不通の間は代替策として携帯電話のメールで当面の連絡を取るという対策を立てる。しかし、対策の検討の結果、12時間で処理場の被害状況を詳細に把握する必要がある場合は、携帯メールだけの連絡では不十分となる。そこで、12時間で本庁と処理場の電話が復旧するか再検討する。具体的な時間を示して回復可能性を聞けば、ライフライン事業者も一定の判断を示してくれる可能性が高まる。再検討の結果、やはり12時間以内では電話は復旧しない可能性が高いなら、衛星携帯電話の導入等の方法を検討する。

4) 下水道台帳等の重要情報の被害状況

下水道施設の設計図書や管理図書、工事の実施状況等の重要情報が喪失した場合、迅速な調査及び応急復旧に大きな遅れを生じるおそれがある。そのため、これらの重要情報の保管場所や、記録媒体等について確認するとともに、保管場所が未耐震化の場合など、被災しても直ぐに使用できるよう重要情報のバックアップをとっておくことが重要である。

なお、重要情報のバックアップ等の事前対策については、「§ 16 下水道台帳等の整備及びそのバックアップ」参照。

第3節 優先実施業務と対応の目標時間

§ 1 0 優先実施業務の選定

発災後に下水道機能を早期に回復させるため、新たに発生する災害対応業務や継続して実施すべき通常業務が遅延することによる地域住民の生命、財産、生活及び社会経済活動への影響の大きさを総合的に判断し、優先実施業務を選定する。

【作成例】 P30-6. 2. 1

【解説】

発災後における下水道部局の業務には、下水道機能を早期に回復させるために必要な災害対応業務の他、被災を受けていない処理場における運転管理等、平時から継続して実施しなければならない通常業務もある。

しかし、大規模地震時には、これらの業務を実施していく上で不可欠となるリソースが被災し、その活用に制約がある状況で、通常業務の業務レベルを維持したまま災害対応業務を行うことは困難である。

そのため、下水道部局の業務の中から、業務遅延による地域住民の生命、財産、生活及び社会経済活動への影響や行政に対する社会的な批判（以下、「社会的影響等」）が大きいと想定されるものを優先実施業務として選定する。

上記の考え方により選定された優先実施業務は、業務に必要なリソース配分等が考慮されていないため、優先実施業務の「候補」であり、これらについて「§ 1 1 許容中断時間の把握」、「§ 1 2 対応の目標時間の決定」を検討しながら、優先実施業務を確定する。具体的には、優先実施業務の候補に必要なリソース等を考慮した結果、いくつかの業務の候補は、社会的影響等を考慮しながら先送りしなければならない場合や、検討していく中で新たに優先実施業務として追加すべき業務が出てくる場合がある。

つまり、優先実施業務は、まずその候補を選定し、「許容中断時間」や「対応の目標時間」を検討していく中で、フィードバックしつつ、確定していく必要がある。

§ 1 1 許容中断時間の把握

優先実施業務の完了が遅延した場合の社会的影響等を勘案して、優先実施業務ごとに、業務を完了（または、主要部分を完了）させるべき概ねの時間を「許容中断時間」として把握する。

【作成例】 P30-6. 2. 1

【解説】

各優先実施業務の「対応の目標時間」を設定するために、「許容中断時間」を把握する。

許容中断時間は、優先実施業務の完了が遅延した場合の社会的影響の度合いや、行政に対する社会的な批判（表 2-3）を勘案し、把握する。

優先実施業務が完了しないことによる影響や支障は、時間の経過とともに拡大するのが一般的であり、それが許容されないレベルに至る前に完了させる必要がある。

なお、実際に許容中断時間までに対応可能か否かについては「§ 1 2 対応の目標時間の決定」で検討を行う。

許容中断時間は、各優先実施業務が完了するまでの時間単位や日数単位等として把握するが、それらについては、施設の被災状況に応じ、社会的影響が発生する時期や影響が拡大する時期が異なるため、ある程度の幅を持った概念として扱う必要がある。

表 2-3は業務遅延による社会的影響度を5段階で示したものであり、過半の人が許容できなくなる度合いを影響度IVとしている。これに基づき、下水道における優先実施業務の許容中断時間を検討する例を表 2-4及び表 2-5に示す。

表 2-3 業務遅延による社会的影響の度合い

影響の度合い	I	II	III	IV	V
対象とする業務が遅延することの影響内容	業務遅延による影響はわずかにとどまる。 ほとんど人は影響を意識しないか、意識してもその行政対応は許容可能な範囲である。	業務遅延による影響は若干発生する。 大部分の人はその行政対応は許容可能な範囲である。	業務遅延による影響は発生する。 社会的な批判が一部で生じるが、過半の人は、その行政対応は許容可能な範囲である。	業務遅延による影響は相当発生する。 社会的な批判が発生し、過半の人は、その行政対応は許容可能な範囲外である。	業務遅延による甚大な影響が発生する。 大規模な社会的な批判が発生し、大部分の人は、その行政対応は許容可能な範囲外である。

参照：「中央省庁業務継続ガイドライン第1版」（内閣府、平成19年6月）

表 2-4 社会的影響の度合いと許容中断時間の検討例（本庁）

No.	優先実施業務名	業務の概要	業務遅延による影響	影響度合いによる許容中断時間										
				0 時 間	3 時 間	6 時 間	12 時 間	24 時 間	3 日	7 日	10 日	14 日	30 日	
1	下水道対策本部の立上げ	・本庁舎の被害状況を確認。 ・下水道対策本部を立上げ、県に被害の第一報。	本部立上げや初動連絡の遅れにより、被害情報等が混乱するおそれ。	Ⅲ	→	Ⅳ	→	Ⅴ	Ⅴ	Ⅴ	Ⅴ	Ⅴ	Ⅴ	Ⅴ
2	職員等の安否確認	・職員等の参集状況及び安否確認。	参集状況、安否確認の遅れにより、人員配置ができず、発災後の対応に支障。	Ⅲ	→	Ⅳ	→	Ⅴ	Ⅴ	Ⅴ	Ⅴ	Ⅴ	Ⅴ	Ⅴ
3	処理場との連絡調整（※1）	・処理場の参集人員、被害の概要を把握。 ・その後、参集状況や被害状況から人員、資機材等を手配。 ・必要に応じ、仮設トイレからのし尿受入れを要請。	本庁・処理場間の連絡調整が遅れることにより、処理場の機能回復に支障。	Ⅱ	Ⅲ	→	Ⅳ	→	Ⅴ	Ⅴ	Ⅴ	Ⅴ	Ⅴ	Ⅴ
4	関連行政部局及び民間企業等との連絡調整（※1）	・管理施設が近接している関連行政部局（水道部局、道路部局等）との共同点検調査の実施を検討。 ・県（下水道）へ被害概況等を連絡。 ・緊急調査、応急復旧等を行うにあたって、水道部、道路課と協議。 ・汚水溢水の解消や応急復旧に備え、連絡体制を確保。	協力体制の確認の遅れや資機材等の調達の遅れにより、機能回復に支障。	Ⅱ	→	Ⅲ	→	→	Ⅳ	→	Ⅴ	Ⅴ	Ⅴ	Ⅴ
5	緊急点検	・人的被害につながる二次災害の防止に伴う管路施設の点検を実施。	緊急点検の遅れにより、人的被害に伴う二次災害発生のおそれ。	Ⅱ	→	Ⅲ	→	→	Ⅳ	→	Ⅴ	Ⅴ	Ⅴ	Ⅴ
6	支援要請	・都道府県や協定先自治体等に支援要請（人・物等）を行うとともに、受入場所（作業スペース・資機材等の保管場所等）を確保。	支援要請の遅れにより、人員や資機材等が不足し、公衆衛生上の問題を解消できないおそれ。	Ⅱ	→	Ⅲ	→	→	→	Ⅳ	→	Ⅴ	Ⅴ	Ⅴ
7	被害状況等の情報収集と情報発信（※1）	・他部局や住民等からの被害情報を収集整理。 ・その後、被害状況は災害対策本部を通じ、住民やマスコミ等に発信。	被害状況等の情報発信業務が遅れ、行政への不信、不満が増長。	Ⅱ	→	Ⅲ	→	→	→	Ⅳ	→	Ⅴ	Ⅴ	Ⅴ
8	緊急調査	・重要な幹線等の目視調査を実施。	緊急調査の遅れにより汚水溢水の放置等、公衆衛生上の問題が発生。	Ⅱ	→	Ⅲ	→	→	→	→	Ⅳ	→	Ⅴ	Ⅴ
9	汚水溢水の解消	・汚水が溢水している場所に仮設ポンプ、仮設配管、汚泥吸引車等を設置。	汚水溢水の解消の遅れより、疫病発生のおそれが懸念。	Ⅲ	→	→	→	→	→	→	→	→	Ⅴ	Ⅴ
10	一次調査	・全体の被害状況を把握するため、人孔蓋を開けての調査を実施。	応急復旧が遅れ、暫定機能確保に影響。	Ⅰ	→	→	Ⅱ	→	Ⅲ	→	→	→	Ⅳ	Ⅴ
11	応急復旧	・被災した管路施設に対して、仮設ポンプの設置、汚水が溢水しそうな場所に仮設ポンプ・仮設配管等を設置。	汚水溢水による疫病発生のおそれが懸念。	Ⅰ	→	→	Ⅱ	→	Ⅲ	→	→	→	→	Ⅳ ～ Ⅴ
12	浸水被害の防除	・降雨時に浸水被害が懸念される場所に排水ポンプ等を設置。	浸水被害により、住民の生命・財産に影響を与えるおそれ。	特定状況に応じて対応										

○本表は、参考例である。下水道BCPの策定にあたっては、各地方公共団体が、地域特性に応じて、各優先実施業務の社会的影響の度合いを考慮し、許容中断時間を把握する。

（例）No.1の業務の場合

- ・業務完了に発災後6時間ぐらいかかると社会的影響が相当発生する（影響度合いⅣ）。
- ・発災後3時間程度であれば、社会的影響は発生するが、過半の人は許容可能な範囲である（影響度合いⅢ）。
- ・以上より、許容中断時間は概ね3時間から6時間程度と把握される。

（※1）：段階的に対応する業務である。表は、発災後の最初の対応が遅延した場合の影響を記載。以降、1回／日程度で実施。

表 2-5 社会的影響の度合いと許容中断時間の検討例（処理場）

No.	業務名	業務の概要	業務遅延による影響	影響度合いによる許容中断時間										
				0 時 間	3 時 間	6 時 間	12 時 間	24 時 間	3 日	7 日	10 日	14 日	30 日	
1	災害対応拠点の安全点検等	・災害対応拠点の被害状況を確認。 ・災害対策本部へ被害の第一報。	初動連絡の遅れにより、被害情報等が混乱するおそれ。	Ⅲ	→	Ⅳ	→	Ⅴ	Ⅴ	Ⅴ	Ⅴ	Ⅴ	Ⅴ	Ⅴ
2	職員等の安否確認	・職員等の参集状況及び安否確認。	参集状況、安否確認の遅れにより、人員配置ができず、発災後の対応に支障。	Ⅲ	→	Ⅳ	→	Ⅴ	Ⅴ	Ⅴ	Ⅴ	Ⅴ	Ⅴ	Ⅴ
3	本庁との連絡調整（※1）	・職員等の参集状況や把握可能な範囲での被害状況を本庁へ報告。 ・その後、調査復旧等に関わる人員や資機材等を要請。 ・応急復旧の実施への判断。	本庁・処理場間の連絡調整が遅れることにより、処理場の機能回復に支障。	Ⅱ	Ⅲ	→	Ⅳ	→	Ⅴ	Ⅴ	Ⅴ	Ⅴ	Ⅴ	Ⅴ
4	民間企業等との連絡調整（※1）	・維持管理業者との協力体制を確認。 ・その後、調査、緊急措置、応急復旧に備え、資機材等の調達。	協力体制の確認の遅れや資機材等の調達の遅れにより、復旧の迅速化に問題が発生。	Ⅱ	→	Ⅲ	→	→	Ⅳ	→	Ⅴ	Ⅴ	Ⅴ	Ⅴ
5	緊急点検	・人的被害につながる二次災害の防止に伴うポンプ場及び処理場の点検を実施。	緊急点検の遅れにより、人的被害に伴う二次災害発生のおそれ。	Ⅱ	Ⅲ	→	→	Ⅳ	→	Ⅴ	Ⅴ	Ⅴ	Ⅴ	Ⅴ
6	緊急調査	・重大な機能障害を与える可能性があるポンプ場施設、処理場各施設の目視調査を実施。	緊急調査の遅れにより汚水溢水及び未処理下水の流出放置等、公衆衛生上の問題が発生。	Ⅱ	→	Ⅲ	→	→	Ⅳ	→	Ⅴ	Ⅴ	Ⅴ	Ⅴ
7	被害状況等の情報収集と情報発信（※1）	・緊急点検・調査結果から被害情報を収集整理し、本庁へ報告。	発信業務が遅れ、住民対応が十分にできず、行政への不信、不満が増長。	Ⅱ	→	Ⅲ	→	→	Ⅳ	→	Ⅴ	Ⅴ	Ⅴ	Ⅴ
8	緊急措置	二次災害の防止	・危険物（塩素ガス等）の漏洩に対し緊急措置を実施。	重大な二次災害が発生した場合、行政への不信、不満が増長。	Ⅲ	→	→	→	Ⅳ	→	Ⅴ	Ⅴ	Ⅴ	Ⅴ
		汚水溢水の解消	・ポンプ場の被災が原因で、汚水が溢水している場合、場内にて仮設ポンプ・仮設配管等を設置。	汚水溢水による疫病発生の拡大が懸念される。行政への不信、不満が増長。	Ⅲ	→	→	→	→	Ⅳ	→	Ⅴ	Ⅴ	Ⅴ
		処理機能の回復	・塩素滅菌により消毒処理等、最低限の消毒機能等を確保。	未処理下水が流出した場合には、水域汚染が発生し、生態系へ影響。	Ⅲ	→	→	→	→	Ⅳ	→	Ⅴ	Ⅴ	Ⅴ
9	一次調査	・処理場の最小限の機能回復を目指すための情報を得るための調査を実施。	応急復旧が遅れ、暫定機能確保に影響。	Ⅰ	→	→	Ⅱ	→	Ⅲ	→	→	Ⅳ	Ⅴ	
10	応急復旧	<汚水ポンプ場> ・汚水ポンプ場の被災に伴い汚水が溢水しそうな場所に仮設ポンプ・仮設配管等を設置。	溢水による疫病発生の拡大が懸念される。行政への不信、不満が増長。	Ⅰ	→	→	Ⅱ	→	Ⅲ	→	→	→	Ⅳ	Ⅴ
		<雨水ポンプ場> ・雨水ポンプ場で応急復旧工事を実施。	降雨時に浸水リスクが著しく高まり、住民の生命・財産に影響を与えるおそれ。	Ⅰ	→	→	Ⅱ	→	Ⅲ	→	→	→	Ⅳ	Ⅴ
		<処理場> ・放流水域の水質保全に対応するため、段階的に処理機能を回復する応急復旧工事を実施。	未処理下水が流出した場合には、水域汚染が発生し、生態系へ影響。	Ⅰ	→	→	Ⅱ	→	Ⅲ	→	→	→	→	Ⅳ
11	仮設トイレのし尿受入れ	・避難所に設置される仮設トイレからのし尿を処理場にて受入れ、処理。	仮設トイレのし尿を定期的に収集できない状況が続く場合、避難者への健康被害につながるおそれ。	Ⅱ	→	→	Ⅲ	→	→	Ⅳ	Ⅴ	Ⅴ	Ⅴ	
12	未被災の処理場等の運転管理	・未被災の処理場やポンプ場では平時から継続している運転管理を実施。	平時から実施している処理機能の継続が十分に行えず、公衆衛生上の問題が発生するおそれ。	Ⅲ	→	→	Ⅳ	→	→	Ⅴ	Ⅴ	Ⅴ	Ⅴ	

○本表は、参考例である。下水道BCPの策定にあたっては、各地方公共団体が、地域特性に応じて、各優先実施業務の社会的影響の度合いを考慮し、許容中断時間を把握する。

（※1）：段階的に対応する業務である。表は、発災後の最初の対応が遅延した場合の影響を記載。以降、1回/日程度で実施。

§ 1 2 対応の目標時間の決定

優先実施業務を完了するための不可欠なリソースへの被害・影響、「許容中断時間」を踏まえ、下水道BCP策定完了までに、確実に実行可能な事前対策を考慮し、「対応の目標時間」を決定する。

【作成例】 P30-6. 2. 1~P34-6. 3

【解説】

1) 対応の目標時間の決定

選定された各優先実施業務（候補）の中から、その業務が「許容中断時間」までに完了できるかの検討を行い、「対応の目標時間」を決定する。

「対応の目標時間」を決定するには、各優先実施業務の実施プロセスを分析し、優先実施業務に必要なリソースを設定する。

その後、現有リソースへの被害（第2節 § 9 被害想定）をもとに、リソースの制約がどの程度生じるかを分析し、下水道BCP検討時点における「現状で可能な対応の時間」を推定し、「許容中断時間」とのギャップを確認する。

「現状で可能な対応時間」は、被災の状況等に応じ、活用可能なリソースが異なるため、許容中断時間と同様、ある程度の幅を持った概念として扱う必要があるが、双方を比較することで、時間のギャップを確認することができる。

「現状で可能な対応時間」が「許容中断時間」に収まっていない場合や、収まっているも更に時間を早めることが望まれる場合には、「現状で可能な対応時間」を早める様々な事前対策（第4章事前対策計画参照）の中から、下水道BCP策定完了時点までに実行した事前対策を考慮して、下水道BCPの責任者が「対応の目標時間」を決定し、その後の継続的な改善により「対応の目標時間」を更に早めていくことが重要である。（図 2-3 参照）。

対応の目標時間を検討する際のイメージを図 2-4 に示す。また、過去の調査復旧事例から参考となる原単位を表 2-6 に示す。

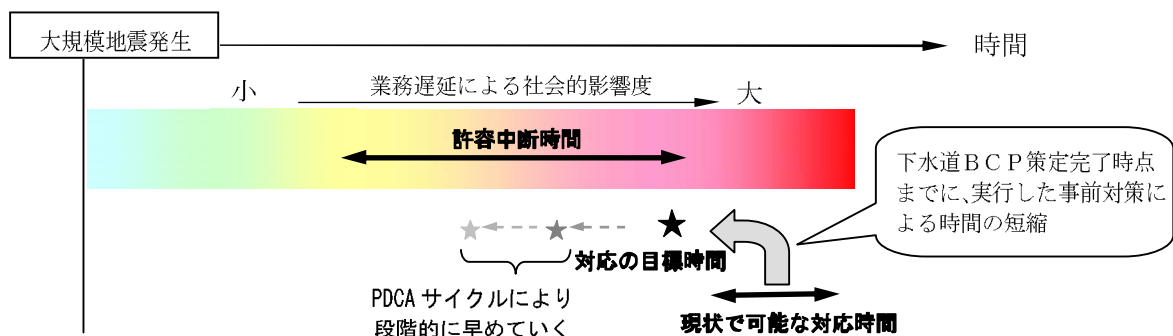
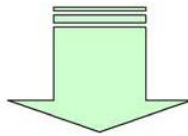


図 2-3 許容中断時間・現状で可能な対応時間・対応の目標時間の関係

○現状で可能な対応時間の推定（下水道BCP検討時点）

業務	業務量	原単位	班編成 (人/班)	必要人工 (人日)	発災後の経過時間									
					3時間	6時間	12時間	1日	3日	7日	10日	14日	30日	
市職員 他からの支援人員 計					0	4	4	4	5	5	10	10	10	10
緊急点検			2				(2人)	(2人)						
被害状況の 情報収集と情報発信			1				(1人)	(1人)	(1人)	(1人)	(1人)	(1人)	(1人)	
緊急調査	90 km	33 km/日/班	4	11			(1班)	(1班)	(4人)	(4人)				
一次調査	463 km	9 km/日/班	4	206							(2班)	(2班)	(2班)	
											(8人)	(8人)	(8人)	



下水道BCP策定までに実行可能な
事前対策により業務完了時期を早める

○対応の目標時間の決定（下水道BCP策定時点）

業務	業務量	原単位	班編成 (人/班)	必要人工 (人日)	発災後の経過時間									
					3時間	6時間	12時間	1日	3日	7日	10日	14日	30日	
市職員 他からの支援人員 計					0	4	4	4	5	5	10	10	10	10
緊急点検			2				(2人)	(2人)						
被害状況の 情報収集と情報発信			1				(1人)	(1人)	(1人)	(1人)	(1人)	(1人)	(1人)	
緊急調査	90 km	33 km/日/班	4	11			(4人)	(4人)						
一次調査	463 km	9 km/日/班	4	206					(6班)	(6班)	(6班)			
									(24人)	(24人)	(24人)			

206人日 ÷ 24人 ≒ 9日 (5日目～13日目)

※ 上表を整理することにより、以下のようなメリットがある。

- ・ 具体的に個々の職員をイメージした対応手順が検討可能。
- ・ 優先実施業務を開始すべき時間が判断可能。

(「一次調査」業務の場合、5日目から対応すれば、許容中断時間内に業務が完了。)

図 2-4 「対応の目標時間」の整理 (イメージ)

表 2-6 業務の原単位の例

施設	業務		原単位	参考文献
管路施設	緊急調査		約 33km/班・日	※1
	緊急措置（仮設ポンプ設置）		約 36m/基	※2
	一次調査		約 8~9km/班・日（1班当り 4~5名）	※3
	二次調査	管渠カメラ調査	約 100~300m/班・日（1班当り 4~5名）	
マンホール調査		約 20ヶ所/班・日（1班当り 4~5名）		
<p>○本表は参考例である。各地方公共団体にて原単位を設定している場合は、それらを活用する。</p> <p>※1：阪神・淡路大震災調査報告ライフライン施設の被害と復旧／阪神・淡路大震災調査報告編集委員会 ※2：下水道地震対策技術検討委員会報告書（平成20年10月）／下水道地震対策技術検討委員会より 新潟県中越沖地震における柏崎市の被災事例より機能支障延長1.89kmに対し仮設ポンプ52台を設置。 ※3：ライフライン下水道の復旧を急げ!!新潟県中越地震=100日間の闘い=／（社）日本下水道協会</p>				

2) 対応の目標時間の公表

行政のBCPでは、主要な優先実施業務の「対応の目標時間」を公表することが想定される。

そして、この「対応の目標時間」が、民間企業等の他のBCPの前提条件になるので、想定外の事態が生じない限り「対応の目標時間」は十分達成可能なものにしなければならない。^(※)

公表を前提に「対応の目標時間」を検討する際、社会的な批判に耐えられないという懸念から、下水道BCP策定時点までの事前対策の実現性を考慮せず、現実的に達成不可能な「対応の目標時間」を決めてしまうことは避けなければならない。

なお、「許容中断時間」はBCPの検討において必要なものであり、一般的には公表されない。

ただし、地震発生時には、実際の被害状況を踏まえ、優先実施業務が完了できる目処の時間を公表することが多い。

(※) 「対応の目標時間」を示す際に併せて、事前対策の計画的な実施により将来の「対応の目標時間」をここまで短くしていきますというメッセージを出すことも想定されるが、その場合には、「対応の目標時間」を短縮させるために必要な事前対策が確実に実行できる内容を十分に確認する必要がある。

第4節 中小地方公共団体の下水道BCP

§13 中小地方公共団体における下水道BCP策定の留意事項

中小地方公共団体では、他の地方公共団体等からの支援が到着し、リソースの制約が解消されるまでの期間に重点に置いた下水道BCPを策定する。

【解説】

災害対応業務の実施には、多くのリソースを必要とするが、下水道担当職員の少ない中小地方公共団体（以下、「中小地方公共団体」）では、災害対応業務に活用できるリソース、特に職員数に大きな制約を受ける。そのため、他の地方公共団体等への支援要請により、リソースを確保し、早急に災害対応業務に臨む必要がある。

そこで、中小地方公共団体では、他の地方公共団体等との協定のあり方（内容、要請時期等）を十分に検討するとともに、リソースが制約される支援者到着^(※)前の期間を重点的に検討し、下水道BCPを策定する。

また、支援者が効率的に調査や応急復旧を行うためには、下水道台帳等の整備・バックアップ、受け入れ体制の確保（執務スペース等）等の検討が重要であり、継続的な維持・改善の中で、充実させていく必要がある。

(※) 新潟県中越沖地震における柏崎市の事例では、他の地方公共団体からの支援職員は、発災後4日目に到着した。震後対応について時系列で整理したものを参考資料3に示す。

第3章 非常時対応計画

§ 1 4 非常時対応計画の整理

第2章業務継続の検討を踏まえ、優先実施業務を行うための対応の手順について、時系列にできる限り具体的に整理する。

【作成例】 P13-3.1～P16-3.2

【解説】

1) 非常時対応計画の整理

非常時対応計画は、確実に優先実施業務を行うために必要な対応手順を時系列に出来る限り具体的に整理するものであり、災害対応拠点（本庁、処理場）毎に勤務時間内と夜間休日に分け、整理する。対応手順は、各対応の開始時間が早いものから順に整理し、「対応の目標時間」及び業務開始時間を記載する。

本庁での非常時対応手順（勤務時間内に想定地震が発生した場合）について、【作成例】から抜粋したものを表3-1に示す。

2) 非常時対応計画を整理する際の留意点

①特定状況への対応について

非常時対応手順については、想定地震による被害想定にもとづく、発災後の標準的な行動内容を示している。しかし、発災後に浸水被害が予想される等の特定状況が発生した場合、多くのリソースを特定状況に対応する業務に配分することが想定され、その行動は標準的な行動内容と大きく異なる。

このような特定状況への対応手順についても、対応を検討することが望ましいが、特定状況の発生時期や、発生した場合の影響度合いによって、その対応が大きく異なるため、このような場合においても、速やかに判断できるよう特定状況の発生を確認する時期や、発生時の概略の対応内容を予め整理しておくことが重要である。

②非常時対応計画における参照文書類の整理等

各行動内容を補足する参照文書類として、「§ 7 災害時の体制と現有リソース等の設定」における文書や、個々の業務対応マニュアル（各担当班等にて、非常時における対応が円滑かつ的確に行えるよう詳細な対応手順等を記載したもの。）を整理する。これらは、発災後の行動や、被災状況に応じて行うべき行動の判断などに活用できるよう、すぐに確認できる状態にしておくことが望ましく、必要に応じて携帯することや、自宅にも備える等も有効である。

第3章 非常時対応計画

表 3-1 本庁での非常時対応手順（勤務時間内に想定地震が発生した場合）の例（抜粋）

時間（※1）	（標準的な）行動内容	参照文書類（※2）
直後	来訪者・職員の負傷者対応・避難誘導 ・来訪者・職員等の負傷、閉じ込めを救助し、応急措置。 ・目視により火災発生や庁舎倒壊の危険がある場合、屋外に避難。 ・屋外避難が必要ない場合、来訪者を〇〇へ誘導。	2.5.1 避難誘導方法
直後	在庁職員の安否確認 ・責任者が在庁職員の安否を点呼等により確認。	2.5.3 職員リスト
直後	安否連絡（不在職員等） ・外出、休暇等により在庁していない職員は、自らの安全を確保した後、速やかに安否確認の担当者に安否の連絡を行い、帰庁・出勤できる時間の目処を連絡。	2.5.2 安否確認方法
～〇時間	災害対応拠点の安全点検 ・担当班は、外部状況（大規模クラック）等、災害対応拠点（通常の業務拠点）の安全性を確認。 ・災害対応拠点の安全が確保できない場合、代替対応拠点へ移動。	2.6 被害状況の把握（チェックリスト）
～〇時間	下水道対策本部立上げ ・下水道対策本部の立上げ。	2.2 対応拠点と非常参集
～〇時間	データ類の保護 ・台帳類（下水道台帳等）やバックアップ媒体などが損傷するおそれがある場合は、安全な場所へ移動させる。 ・データが損傷した場合、バックアップのない情報の復元処理を〇〇設計に依頼。	2.7 災害発生直後の連絡先リスト
～〇時間	不在職員等の要員把握 ・不在職員等（外出、休暇等）の把握と安否確認。	2.5.2 安否確認方法 2.5.3 職員リスト
～〇時間	災害対策本部への初動連絡 ・災害対策本部へ対応体制や、既に判っている被害の概況などを報告。	2.7 災害発生直後の連絡先リスト
～〇時間	処理場との連絡調整（発災直後） ・処理場の職員等の安否、施設被害の概要を把握。	
～〇時間	降雨予報の確認（以降、随時実施） ・今後の降雨予報を確認。 ▶ 浸水被害が予想される場合は、【浸水対応】を実施。	
～〇時間	関連行政部局との連絡調整 ・関連行政部局（防災、環境、水道等）との協力体制の確認。 ・管理施設が近接している関連行政部局（水道部局、道路部局等）との共同点検調査の実施方針を決定。	2.7 災害発生直後の連絡先リスト
～〇時間	処理場との連絡調整（当日） ・処理場施設の被害状況を確認。	
～〇時間	県へ被害概況等を連絡 ・県（下水道）へ被害概況等を連絡。	2.7 災害発生直後の連絡先リスト
〇時間 ～〇日	緊急点検 ・調査箇所の優先順位を決定し、グループ編成・調査内容を取り決める。 ・調査用具、調査チェックリストを準備。 ・人的被害につながる二次災害の防止に伴う管路施設の点検を実施。	緊急点検に関するマニュアル
～〇日	ライフラインの復旧見込みの確認 ・ライフラインの復旧見込みについて、災害対策本部を通じて確認。	
・・・	・・・	
	▶ 【浸水対応】：市災害対策本部と連携した水防活動の実施 今後、降雨が予想され、管路施設等の被災により、浸水被害が想定される場合、市災害対策本部と連携し、水防活動を開始。 ・大雨注意報発令から〇時間まで 把握できる範囲で管路等の被災箇所の情報収集を行い、市災害対策本部へ報告し、水防に関する対応を協議。 ・大雨注意報発令から〇時間まで 浸水常襲地区に加え、管路被害等により浸水のおそれが高い地区の巡視体制を強化。 浸水常襲地区等の住民に対し浸水の危険性を周知。必要に応じ、住民へ土のう等を配布。 ・大雨注意報発令から〇時間まで 排水ポンプ、排水ポンプ車の手配を〇〇会社、国交省〇〇事務所に要請。	地域防災計画（風水害編）、水害に関する緊急対応マニュアル

（※1）：完了時間は、「対応の目標時間」を示す。

（※2）：参照文書類で示した各項目は、【作成例】を参照。

第4章 事前対策計画

第1節 事前対策の概要

§15 事前対策

「対応の目標時間」又は「現状で可能な対応時間」を早めるための対策として事前対策を整理する。

【作成例】 P19-4.1～P21-4.2

【解説】

事前対策は、下水道施設の耐震化、災害対応拠点における要員の確保、什器の固定、資機材の備蓄・調達、各種協定の締結や強化など、下水道機能の継続・回復を図るために必要な対策をリストアップし、実施予定時期等を明確にし、整理する（表 4-1 参照）。

事前対策については、可能なものから速やかに実施していくことが重要であるが、下水道施設の耐震化についても、発災後に対応すべき業務量を減少させ、「対応の目標時間」を早めるために有効な対策であるため、計画的にこれを実施していく必要がある。

なお、関連行政部局との調整による対策や、全庁で検討する対策等の必要な検討事項も整理し、それらの課題を他部局と調整していくことにより、地方公共団体全体のBCP策定への機運が高まり、地域全体の防災対応力が向上することが期待できる。

表 4-1 事前対策の例

実施予定時期	事前対策内容
半年以内	<ul style="list-style-type: none"> ➤ 代替対応拠点の確保 ➤ 仮設ポンプ等の調達先の確保及び備蓄
1年以内	<ul style="list-style-type: none"> ➤ 水道部局との共同点検調査の実施体制を構築 ➤ 他の地方公共団体との支援ルールの見直し ➤ 民間企業等との協定の締結・見直し
3年以内	<ul style="list-style-type: none"> ➤ 下水道台帳等の整備及びそのバックアップ
5年以内	<ul style="list-style-type: none"> ➤ 処理場管理棟の耐震補強 ➤ ○○ポンプ場の耐震補強

第2節 事前対策の例

§16 下水道台帳等の整備及びそのバックアップ

発災後の調査、応急復旧等にあたっては、下水道施設の図面等が必要となるため、下水道台帳等を整備するとともに、被災しても台帳等が必ず使用できるようバックアップを行う。

- (1) 下水道台帳等の整備
- (2) 下水道台帳等のバックアップ

【解説】

(1) 下水道台帳等の整備

発災後の調査、応急復旧等にあたっては、平時の維持管理等で使用している下水道施設一般図、下水道台帳、設備台帳等を活用するため、事前にこれらを整備しておく必要がある。

また、優先度が高い路線や、マンホールポンプ、水管橋等の比較的被害が判明しやすい施設の場所を示した図等を事前に整備することも必要である。

(2) 下水道台帳等のバックアップ

1) 保管方法

重要情報の保管方法には、印刷製本保管・イメージデータ保管及び中間ファイル保管（互換性があるCADデータ等）等が考えられる。データとして保管する場合には、特殊なシステムを要しない方法で保管することが望ましい。

なお、いずれの方法も定期的にデータを更新する必要がある。

2) 保管場所

リスク分散という意味では、同一被災を受けない場所に保管する必要があるが、発災直後の使用を考慮すると、できる限り災害対応拠点の近くで耐震性を有する保管場所を確保することが望ましい。保管場所の例としては、以下のものが考えられる。

- ①当該都市内の公共施設の中に他部局と共同で保管場所を設ける。
- ②耐震化済みの建物の中に保管場所を設ける。
- ③支援関係にあるブロック内の他の自治体と相互保管する。
- ④台帳整備業者等に保管を委託する。

§ 1 7 資機材の確保（備蓄及び調達）

優先実施業務を行うために必要な資機材を確保する。

- (1) 調査及び応急復旧用資機材の確保
- (2) 情報伝達用機器の整備
- (3) 食料、飲料水等の生活必需品の確保

【解説】

(1) 調査及び応急復旧用資機材の確保

1) 発災後の調査、応急復旧等に必要な資機材を確保しておく。発災後、直ちに使用可能となるよう保管場所を定めておくとともに、備蓄資機材名と数量を把握しておく。応急復旧用資機材には、次のようなものが考えられる。

- ① 可搬式ポンプ
- ② 可搬式発電機
- ③ マンホール鍵
- ④ 小口径管類（各管種、ボルト、パッキング、継手等を含む。）
- ⑤ 電線類
- ⑥ 制御及び信号用ケーブル
- ⑦ アングル、鋼板及び吊り金具
- ⑧ セメント及び砂
- ⑨ 土のう袋
- ⑩ マンホール蓋及び枠、ます蓋及び枠
- ⑪ 作業車
- ⑫ 汚泥吸引車

2) 資機材は、下水道施設の耐震化状況や、ライフラインの停止期間に応じて計画的に確保する。

(2) 情報伝達用機器の整備

発災直後には、電話回線等の情報手段が途絶し、優先実施業務の実施に多大な影響を与える場合が多いため、情報伝達用の機器（衛星電話、携帯電話、無線、非常用電話等）を複数整備しておくことが重要である。

(3) 食料、飲料水等の生活必需品の確保

大規模地震時には、救援物資が早急に届かない可能性もあるため、食料、飲料水、非常用トイレ等の生活必需品は、数日間備蓄しておくことが重要である。

なお、他の地方公共団体からの応援を想定している場合には、それらの人員の生活必需品についても留意しておく必要がある。

§ 1 8 関連行政部局との連絡・協力体制の構築

発災後の調査、応急復旧等を効率的に実施するため、関連行政部局との協力体制を確立する。

- (1) 関連行政部局との連携による被害情報の収集
- (2) 水道部局との暫定機能回復時間の調整

【解説】

(1) 関連行政部局との連携による被害情報の収集

下水道施設の被害情報は、職員が自ら収集することが基本であるが、大規模地震時には、リソースの制約もあり、下水道部局の職員だけでは、被害情報の収集が困難になることが予想される。したがって、優先実施業務を効率的に実施するため、他部局との共同点検調査の実施（管理施設が隣接している水道部局との連携）や、部局間での情報共有（マンホール浮上箇所において、道路部局等が措置した箇所の情報の共有化）等、関連行政部局との連携・調整が重要である。

(2) 水道部局との暫定機能回復時間の調整

下水道施設に流入する水量は、雨水を除くと家庭等からの排水が主なものである。そのため、断水解消後においては、下水道施設に流入する水量も増え、その下流にある下水道施設の機能回復が遅れている場合には、汚水が管路施設から溢水する可能性もある。このように、下水道と水道は密接に関係するので、水道部局と連携して暫定機能を確保する時期を調整することが重要である。

§ 1 9 他の地方公共団体との相互応援体制の構築（支援ルール）

発災後に相当量の優先実施業務を実施するためには、被災した地方公共団体（特に中小地方公共団体）のみで全て対応することは困難である。そのため、他の地方公共団体との相互応援体制を構築、再確認する。

【解説】

発災後の調査、応急復旧等にあたっては、被災した地方公共団体の体制だけでは困難な場合が多い。調査、応急復旧等の全工程を円滑に遂行するため、受入体制の確保、下水道職員等の派遣及び資機材の提供について、地方公共団体相互間の支援体制を整備しておく必要がある。

以下に他の地方公共団体との相互応援体制を構築及び再確認する際の留意点を示す。

なお、災害時における支援関連の資料（全国ルールやブロックルール等）については、（社）日本下水道協会のホームページにて、掲載されているので、参照されたい。

（参照HP：災害時支援関連情報 <http://www.jswa.jp/saigai/index.html>）

- ・ 支援要請基準、要請方法、都道府県との連携は組織内に周知しておき、支援を要請する職員が参集できない状況でも機能するような組織体制を検討しておく必要がある。
- ・ 被災自治体においては、支援職員が使用する執務スペースの確保や、作業に必要なパソコンの確保等、受入に係わる検討が重要である。

§ 20 民間企業等との協定の締結・見直し

調査、応急復旧等を円滑に実行するため、下水道施設の管理、運転等の委託業者のほか、優先実施業務の遂行に必要なリソースを有する民間企業等との協定を締結・見直しする。

【解説】

1) 民間企業等との協定の重要性

発災後の調査、応急復旧等にあたっては、他の地方公共団体のみならず、関連する民間企業等との協定締結が重要となる。

処理場やポンプ場において、運転・管理業務を民間企業や公社等に委託している場合は、発災後も委託先の職員等が速やかに処理場等に参集し、下水道機能の維持・回復に係わる業務ができる協定が重要である。

また、管路施設の流下機能が低下している場合は、滞留した汚水を汚泥吸引車にて対応することも想定される。そのため、汚泥吸引車を保有している民間企業等との協定も重要である。

なお、発災後、民間企業等に調査や応急復旧等の依頼する場合の費用負担や契約方法を予め決めておくことも重要である。(民間企業等との協定のサンプルを参考資料4に示す)

2) 協定事項の確実な実施に向けての留意点

民間企業等は、他の部局又は地方公共団体と災害協定を結んでいる場合があり、発災後、他部局とリソースの調達等が競合することが予想される。そのため、あらかじめ地方公共団体の窓口を一本化するなど、リソースの調達方法を検討しておくことが望ましい。また、協定締結先企業でBCPを策定していない場合は、協定事項の確実な実施が確保できないことも想定されるため、積極的にBCPの策定を促す必要がある。

以下に、協定で確認すべき主要な内容を示す。

- ・連絡先、担当者、連絡方法
- ・協力する内容
- ・資機材の保有状況、運搬可能時期 等

§ 2 1 住民等への協力要請

下水道の使用自粛等、協力を要請する内容を検討し、平時から周知を図る。

【解説】

1) 住民への情報提供及び住民からの問い合わせ対応等

下水道施設の被災状況、復旧の見通し等の情報発信は、住民にとって有効な情報であるため、適切な情報発信時期・内容について検討する。また、排水設備の復旧に係わる問い合わせに対応できるよう、排水設備修理業者をリストアップし、平時から周知するとともに、災害時にも適切に対応できるようにしておくことが必要である。

2) 住民等への協力要請

下水道施設が被災し、暫定機能を確保するまでに長期を要する場合、節水や水洗トイレ使用の抑制等、下水道の使用自粛の要請を検討するとともに、大量排水事業者に対しては、携帯トイレの備蓄等によって、トイレ使用を止めてもらう等の対応を検討する。また、発災時に円滑な対応が行えるよう、下水道施設の被災箇所等を発見した場合の通報依頼及び通報先をあらかじめ周知しておくことが有効である。

なお、重要な下水道施設の被害状況の早期把握のためには、職員・OB等の人材の活用も有効である。

第5章 訓練・維持改善計画

§ 2 2 訓練計画

発災後の対応手順の確実な実行と下水道BCPの定着のため、訓練計画を立案し、定期的を実施する。

【作成例】 P22-5.1

【解説】

訓練計画では、発災直後の対応に重点をおき、様々な事態を想定し、対応手順が確実に実行できるよう訓練するとともに、職員の意識向上や、下水道BCPの習熟など下水道BCPの定着化に向け、定期的を実施する。

また、訓練の実施を通して、得られた課題（不整合、非効率等）による対応手順の見直しは、「非常時対応計画」に反映させる。一方、課題に対する対策として「対応の目標時間」を早めるために必要な対策は「事前対策計画」として整理する。

なお、訓練は、地方公共団体全体で実施するものもあるが、下水道部局単独で実施することが可能なものもあるため、出来るものだけでも実施する必要がある。

下水道BCPの訓練計画の例を表 5-1 を示す。

表 5-1 下水道BCPの訓練計画（例）

訓練名称	訓練内容	参加者	時期
参集訓練	・震度を想定した職員の非常参集。	全職員	毎年〇月
安否確認 訓練	・全職員は、携帯電話メールにより安否を連絡。 ・安否確認担当職員は、安否確認の回答をとりまとめる。	全職員	毎年〇月
実地訓練	・仮設ポンプの運転確認。 ・汚水溢水を想定した箇所での仮設ポンプ等の運搬設置。	各担当班の 責任者及び 担当者	毎年〇月
情報伝達 訓練	・本庁（下水道対策本部）と処理場との情報伝達訓練。 ・他の地方公共団体との支援に関する情報伝達訓練。 ・水道部局や道路部局等の関連行政部局との情報伝達訓練。	各担当班の 責任者及び 担当者	毎年〇月
・・・	・・・	・・・	・・・

§ 2 3 維持改善計画

策定した下水道BCPの最新性を保ちつつ、計画全体のレベルアップを図るため、定期的に下水道BCPの内容を見直す維持改善計画を定める。

【作成例】 P23-5.2

【解説】

下水道BCPの最新性を維持するため、人事異動等による策定体制・運用体制の変更、電話番号・メールアドレスの変更等について、それぞれの必要な点検頻度に応じて、年数回程度で点検する（表 5-2参照）。ただし、代替対応拠点の変更等、下水道BCPに大きな変化が生じた場合には、不定期に見直す必要がある。

また、下水道BCPのレベルアップを図るため、これらの点検結果、事前対策の実施状況、訓練結果の反映状況等を踏まえ、下水道BCPの責任者は、年1回程度、点検と是正措置状況を確認し、次年度以降の下水道BCPの取り組み（事前対策の実施予定等）を決定する必要がある（表 5-3参照）。

なお、下水道BCPの内容が更新された場合は、随時、職員等に周知する。

表 5-2 下水道BCPの定期的な点検項目（例）

点検項目	点検時期
人事異動、組織の変更による指揮命令系統、安否確認の登録情報に変更がないか。	年〇回 (〇月、〇月)
関係先の人事異動により、電話番号やメールアドレスの変更がないか。	年〇回 (〇月、〇月、・・・)
重要なデータや文書のバックアップを実施しているか。	年〇回 (〇月、〇月)
策定根拠となる計画書を変更した場合、計画書に関連する文書がすべて最新版に更新されているか。	年〇回 (〇月、〇月)
.....	

表 5-3 下水道BCP責任者による総括的な点検項目（例）

点検項目	点検時期
事前対策は、確実に実施されたか。また、過去1年間で実施した対策（下水道施設の耐震化等）を踏まえ、下水道BCPの見直しを行ったか。	年1回 (〇月)
優先実施業務の追加や変更等で下水道BCPの変更が必要ないか検討したか。	
訓練が年間を通して計画どおりに実施されたか。また、訓練結果を踏まえた下水道BCPの見直しを行ったか。	
来年度予算で取り上げる対策を検討したか。また、実施未定の対策について、予算化を検討したか。	
.....	

参考資料 1 避難地等におけるトイレ機能の確保

下水道管理者が、大規模地震時のトイレ機能について検討することは、全庁的なBCPにとって有用である。なお、トイレ機能に関し、下水道部局で対応すべき優先実施業務がある場合には、下水道BCPに反映させる。

(1) 避難地等におけるトイレの必要性

大規模地震時には、建物被害やライフラインの被害により避難所などに人が集中し、かつ既存のトイレが使用不能になる事態が起これ、衛生状況の悪化だけでなく、排泄を我慢するために飲食制限を行うことによる健康被害の事例が報告されている。

このように、住民の生命と公衆衛生という観点から、発災時におけるトイレ対策の重要性が改めて認識されている。

震後における下水道が果たすべき機能の一つに「トイレの使用の確保」があり、避難所における仮設トイレの設置については、下水道部局以外が対応する事例が多く、下水道BCPでは優先実施業務として基本的に位置付けていないが、全庁的な防災対応力の向上を目指すには、最適なトイレ数の検討を行う必要がある。

なお、下水道の地震対策事業として、平成21年度より「下水道総合地震対策事業」が創設され（以前は、下水道地震対策緊急整備事業）、防災・減災対策を組み合わせた総合的な地震対策を進めているところであり、マンホールトイレシステム（マンホールを含む下部構造のみ）を補助事業としている。

(2) 災害用トイレの種別

災害用トイレは、参考表 1-1 のとおり、様々なタイプが存在する。

災害用トイレには、電力・水道が不要なものや、現地での処理が可能なもの、調達・設置の容易なもの、運転・利用が容易なもの、利用回数が多いもの、備蓄が容易なもの等がある。

現場の状況や被災の状況に合わせた災害用トイレを確保することにより、機動的に対応することが望ましい。

参考表 1-1 災害用トイレの種別

設置	名称	特徴	概要
仮設・移動	携帯トイレ	吸収シート方式 凝固剤等方式	最も簡易なトイレ。調達の容易性、備蓄性に優れる。
	簡易トイレ	ラッピング型 コンポスト型 乾燥・焼却型等	し尿を機械的にパッキングする。設置の容易性に優れる。
	組立トイレ	マンホール直結型	地震時に下水道管理者が管理するマンホールの直上に便器及び仕切り施設等の上部構造物を設置するもの（マンホールトイレシステム）。
		地下ピット型	いわゆる汲み取りトイレと同じ形態。
		便槽一体型	
	ワンボックストイレ	簡易水洗式 非水洗式	イベント時や工事現場の仮設トイレとして利用されているもの。
	自己完結型	循環式	比較的大型の可搬式トイレ。
コンポスト型			
車載トイレ	トイレ室・ 処理装置一体型	平ボディのトラックでも使用可能な移動トイレ。	
常設	便槽貯留	既存施設。	
	浄化槽		
	水洗トイレ		

参照：防災トイレフォーラム 2009 資料集<資料編> [1]

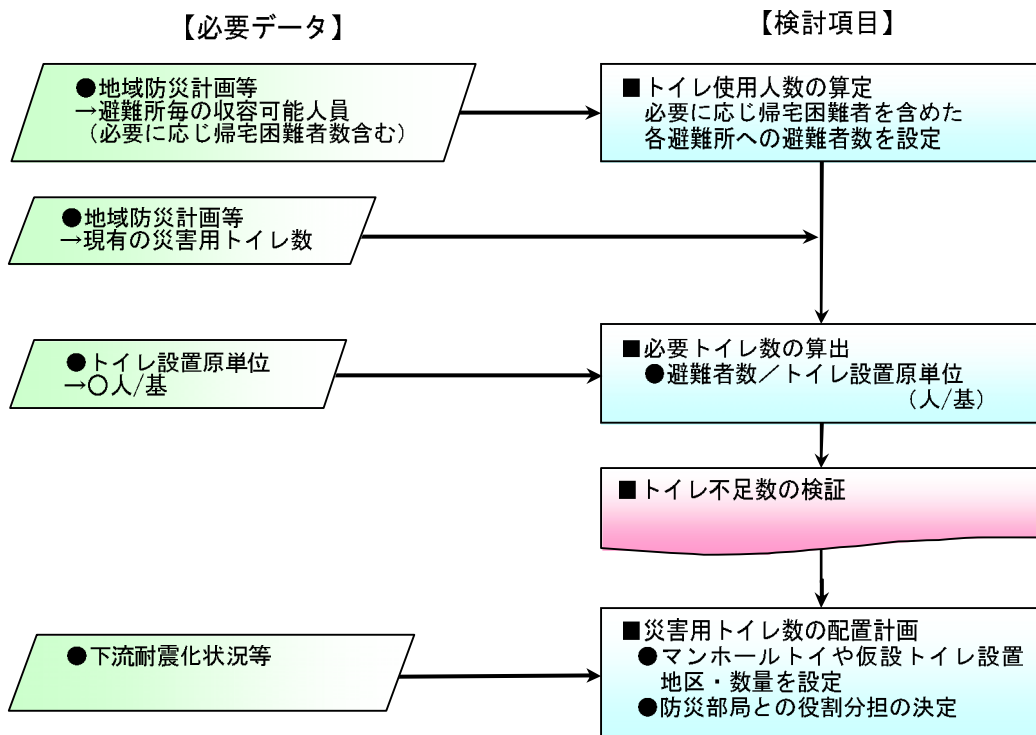
(3) 避難地等におけるトイレ必要数の検討

震後におけるトイレ機能の確保において、防災部局等と連携し、避難所毎に必要なトイレ数について検討を行い、トイレ数不足と判断された場合には、下水道部局として対応可能なマンホールトイレの設置検討を積極的に行う必要がある。

避難所の必要トイレ数の検討フローを参考図 1-1 に示す。

なお、避難人員だけでなく、帰宅困難者が多く発生すると考えられる場合には、必要に応じその対策を検討する必要がある。

また、避難地等におけるトイレ使用の確保に向け、関連行政部局（防災部局、水道部局等）と連携した災害用トイレの設置手順や仮設トイレを備蓄している民間企業等の連絡先等について検討することが重要である。



参考図 1-1 発災時トイレ数検討フロー

【仮設トイレの設置原単位について】

各避難所のトイレは、避難住民へのストレス・健康被害を生じさせない程度に配置する必要がある、過去の阪神淡路大震災等の事例から必要トイレ数が報告されている。

阪神淡路大震災の事例によると、100人/基以上となるように配置することが基準とされている。

神戸市では、仮設トイレの設置目標を順次高め、当初は避難所 150 人に 1 基、次いで 100 人に 1 基を目標とした。100 人に 1 基行き渡った段階で設置についての苦情はかなり減り、75 人に 1 基達成できた段階では苦情がほとんどなくなった。

【参考文献】

◇〔参考〕仮設トイレを大量に提供していただいたお陰で設置目標を順次高め、避難者 150 人に 1 基、その次は 100 人に 1 基を目標にした。100 人に 1 基行き渡った段階で設置についての苦情はかなり減り、75 人に 1 基達成できた段階では苦情がほとんどなくなった。従って、100 人に 1 基程度が設置の一つの指標になるものと思われる。〔震災時のトイレ対策のあり方に関する調査研究委員会「震災時のトイレ対策－あり方とマニュアル－」（財）日本消防設備安全センター（1997/3）、P70〕

◆〔引用〕仮設トイレの設置状況（初動期）被害状況、避難者数、避難所の位置等に関する情報が混乱するなか、震災翌日から仮設トイレの設置要請がひっきりなしに出始めた。震災前、本市の防災対策は風水害に主眼を置いたものであったため、仮設トイレの備蓄は皆無の状態であったが、震災直後より、企業からの提供申し出をはじめ、厚生省の要請等によって全国環境衛生事業協同組合連合会、東京都等の地方公共団体、民間企業等から約 2,800 基の仮設トイレの提供をいただき、別表とおり避難所等に順次配置していった。〔石谷隆史「災害時の廃棄物処理」『都市政策 no.93』（財）神戸都市問題研究所（1998/9）、P36〕

◆〔引用〕（配置基準と配置状況の変遷）配置にあたっては、まず避難場所、必要数の把握に努め、当初は1人1日当たりの排出量を 1.4 リットルとして、箱型トイレの標準便槽を 350 リットルタイプとして、250 人に 1 基の基準で避難所、病院、テント村を最優先に配置し、次いで駅、バスターミナル、商店街等へと順次配置した。避難所では一週間後の 1 月 25 日頃には、150 人に 1 基、1 月末で 100 人に 1 基、2 月 5 日頃には 75 人に 1 基の割合で配置できた。〔石谷隆史「災害時の廃棄物処理」『都市政策 no.93』（財）神戸都市問題研究所（1998/9）、P37〕

◇〔参考〕神戸市における仮設トイレの設置実績については、〔石谷隆史「災害時の廃棄物処理」『都市政策 no.93』（財）神戸都市問題研究所（1998/9）、P40〕に示されている。

(4) マンホールトイレシステムの検討における留意点

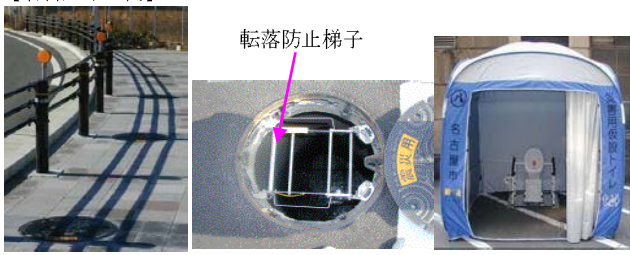
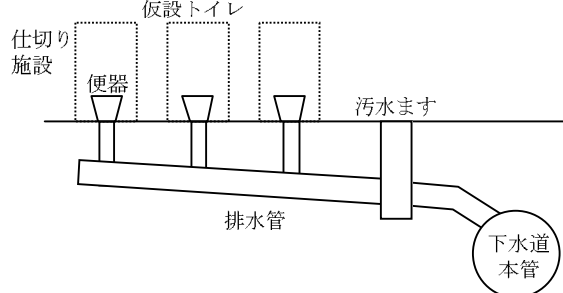
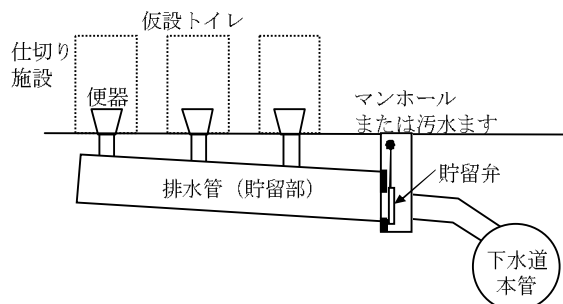
マンホールトイレシステムの設置検討に際し、留意する事項は以下の通りである。

①マンホールトイレシステムの形式

マンホールトイレシステムの形式は、参考表 1-2 に示すように、大別して本管直結型、流下型及び貯留型がある。本管直結型及び流下型のマンホールトイレシステムは、下流側の下水道管路が被災し、流下機能が確保できない場合は使用することができない。

そのため、マンホールトイレシステムの形式を選定する際には、下流側管路の耐震化状況の確認や、下水道管路の復旧前後で貯留型と流下型を切り替えて使用するなどの運用面の検討なども重要となる。

参考表 1-2 マンホールトイレシステムの形式

形式	概要	概念図等
本管直結型	<p>下水道本管が接続しているマンホールに上部構造物（便器及び仕切り施設等）を設置するもの。 トイレ用水を確保する必要が無い。</p>	<p>【名古屋市例】</p> 
流下型	<p>下水道本管に接続する排水管に上部構造物を設置するもの。</p>	
貯留型	<p>下水道本管に接続する排水管に上部構造物を設置するもので、マンホールまたは汚水ます内に貯留弁等を設け、排水管を貯留槽とした構造。</p>	

②トイレ用水の確保

地震時には、断水が想定されるため、水道以外のトイレ用水を別途確保する必要がある。トイレ用水は、トイレの水洗に必要な用水だけでなく、清掃等にも必要となることに留意する。トイレ用水の確保先としては、建築物の上部に設置された貯水槽、井戸、学校のプール、公園の修景池などを利用することが考えられる。併せて、ポンプによる揚水が必要になる場合も想定されるため、ポンプの必要性や非常用電源の確保についても検討を行う。

③設置場所

各避難所等の敷地内における避難者の動線、照明用電源の確保、夜間使用の容易性、トイレ用水の確保、清掃の容易性等を考慮し、最も適切な箇所を選定し、設置する。また、維持管理の問題として、マンホールトイレシステムは、日常的に使用する機会がないため、定期的な備蓄状態の点検や地域住民が参加する防災訓練等において、実際に上部構造物（便器及び仕切り施設等）を組み立ててもらふ等の訓練が必要である。

参考資料 2 震後に確保すべき下水道機能

参考表 2-1 震後に確保すべき下水道機能

下水道機能	説明
トイレ使用の確保	<p>汚水の流下機能が喪失することによりトイレの使用が困難な状況が生じ、高齢者をはじめ地域住民の日々の生活に深刻な影響を及ぼすおそれがある。生理現象を止めることはできず、トイレの使用の確保はライフラインとしての下水道の最も重要な機能の一つである。</p> <p>特に、多数の避難者等が集まる避難所、学校、病院・医療施設等の防災拠点がある地域においては、し尿の排除が速やかに行わなければ、伝染病の発生等公衆衛生上の重大な影響も懸念されるため、これらの地域において早急に所要のトイレを使えるようにする必要がある。</p>
公衆衛生の保全	<p>汚水管路施設の流下機能が喪失すれば、生活空間に汚水が滞留したり、地下水を汚染したりするおそれがある。また、処理施設の処理機能が喪失すれば、未処理下水の流出により公共用水域を汚染するおそれがある。このような場合、伝染病の発生など人の生命に関わる公衆衛生上の問題が懸念される。とりわけ、水道水源上流の公共用水域の汚染は、水系感染症の集団発生など、重大な影響が懸念される。</p> <p>従って、病虫害等が発生しやすい高温期の地震発生を想定して、被災時においても、公衆衛生上の問題を防止するための処理機能や速やかに生活空間から汚水を排除するための機能を確保することが重要である。</p> <p>特に、下流域の水道水利用や水産資源を介して公衆衛生に重大な影響をおよぼすと考えられる処理施設の沈殿処理及び消毒処理や、避難所、学校、病院・医療施設等の防災拠点から発生する汚水の排除は早急を実施される必要がある。</p>
浸水被害の防除	<p>梅雨や台風シーズンなどの降雨期に、雨水ポンプ場、雨水管路施設の排水機能や流下機能が喪失すれば、避難所等を含む生活空間に甚大な浸水被害が発生し、住民の生命や財産を危険にさらすおそれがある。</p> <p>従って、浸水被害の発生しやすい多雨期の地震発生を想定して、地震時においても、浸水被害から生命を守るための機能を確保する必要がある。</p> <p>特に、避難所、学校、病院・医療施設等の防災拠点における雨水の排除は早急に実施される必要がある。</p>
交通障害の発生防止による応急対策活動の確保	<p>マンホールの浮き上がりや管路の損傷に伴う道路陥没による交通障害は、被災者救助や避難所の支援活動に支障をきたすとともに、復旧作業にも支障をきたし、下水道を含むライフラインの復旧を遅らせるおそれがある。</p> <p>特に、緊急輸送路等に管路施設を埋設している地域において、早急に重大な交通機能への障害を生じさせないようにする必要がある。</p>

出典：下水道地震対策技術検討委員会報告書（H20.10）／下水道地震対策技術検討委員会

参考資料 3 新潟県中越沖地震における柏崎市の震後対応について

参考表 3-1 柏崎市における震後対応

月日	調査人員		管路施設 機能支障の発生 箇所（污水）	応急復旧時の対応状況	
	被災自治体 (人/日)	支援自治体・団体 (人/日)		仮設ポンプ 及び仮設配管	汚泥吸引車 の設置台数
7/16 (地震発生)	10	0	・ 総計 52 箇所で機能支障発生 ・ 応急復旧の必要性は、汚泥吸引車で滞水を除去しながら、状況を観察して判断	-	-
7/17	10	0			-
7/18	10	0			・ 7/18～7/31 累計稼働台数 99 台
7/19	4	11			
7/20	4	23			
7/21	4	36			
7/22	4	47			
7/23	4	72			
7/24	4	147			
7/25	4	171			
7/26	4	129			
7/27	4	29			
7/28	4	16			
7/29	4	21			
7/30	4	20			
7/31	4	21			
8/1	4	20			・ 8/1～8/31 累計稼働台数 70 台 ・ 上水道の断水解消地区に優先的に配備
8/2	4	27			
8/3	4	27			
8/4	4	31			
8/5	4	15			
8/6	4	16			
8/7	4	30			
8/8	4	26			
8/9	4	26			
8/10	4	22			
8/11	4	18			
8/12	4	33			
8/13	4	22			
8/14	4	26			
8/15	4	18			
8/16	4	18			
8/17	4	30			
8/18	4	26			
8/19	4	26			
8/20	4	20			
8/21	4	15			
8/22	4	20			
8/23	-	-		47	

月日	調査人員		管路施設 機能支障の発生 箇所（汚水）	応急復旧時の対応状況	
	被災 自治体 (人/日)	支援自治 体・団体 (人/日)		仮設ポンプ 及び仮設配管	汚泥吸引車 の設置台数
8/24	—	—		47	
8/25	—	—		47	
8/26	—	—		50	
8/27	—	—		50	
8/28	—	—		51	
8/29	—	—		52	
8/30	—	—		52	
8/31	—	—	52		

参照：下水道地震対策技術検討委員会報告書（平成20年10月）／下水道地震対策技術検討委員会より

参考資料 4 民間企業等との協定のサンプル

〇〇〇県（以下「甲」という。）と社団法人日本下水道管路管理業協会〇〇支部〇〇県部会（以下「乙」という。）とは、甲の管轄する地域において地震等の災害による下水道管路施設が被災したときに行う、復旧支援協力に関して以下のとおり協定を締結する。

（目的）

第1条 この協定は、乙の甲に対する協力に関して基本的な事項を定め、災害等により被災した下水道管路施設の機能の早期復旧を行うことを目的とする。

（協力要請）

第2条 甲は、乙に対し災害等により被災した下水道管路施設の復旧に関し支援を要請することができる。この場合予め定められた甲の所管業務の責任者から乙の責任者に対し支援内容を記した文章により支援要請を行うものとする。ただし、緊急時の支援要請は、文章によらず電話等で行うことができるものとする。この場合、甲は乙に対し、後日速やかに要請書を交付するものとする。

2 乙は、前項により甲の要請する業務を行うために、必要な人員・機材等をもって要請された業務を遂行しなければならない。

（協力業務）

第3条 この協定に基づき乙が行う支援業務は下記のとおりとする。

- ①被災した下水道管路施設の応急復旧のために必要な業務
- ②その他甲、乙間で協議し必要と思われる業務

（費用）

第4条 この協定に基づき甲が乙に対して要請した業務にかかる費用は甲の負担とする。

（報告）

第5条 乙は、甲が要請により行った支援活動が終了したときは、すみやかに甲に対し所定の書式による報告を行うものとする。

2 乙は、毎年3月31日現在において災害時の支援に備えて、協力会社・提供可能な車輛等の機器及び人員を甲に対して報告するものとする。

(広域災害)

第6条 甲が管轄する地域において平成8年1月に作成された「下水道事業における災害時支援に関するルール」に基づく支援本部（以下「支援本部」という。）が設置された場合には、支援本部の指揮による活動を優先し、乙もこれに従うものとする。

(市町村との協定)

第7条 甲は、甲の管轄する地域内の市町村から災害復旧支援要請を受けた場合には、乙と別途協議するものとする。

(協定期間)

第8条 この協定の期間は、平成 年 月 日から平成 年 月 日までとする。ただし、期間満了の1ヶ月前までに甲乙双方から申出がない場合、この協定は1年間更新されるものとし、以降も同様とする。

(その他)

第9条 本協定に定めのない事項や各条項に疑義が生じた場合には、甲、乙双方による協議の上決定するものとする。

本協定成立の証として本書2通を作成し、甲、乙記名捺印のうえ、各々1通を保有する。

平成 年 月 日

甲

乙

図 1-1	発災後の業務レベルの回復概念図	3
図 1-2	下水道BCPの有無による発災後対応の違いとその影響（リソース等が被災した場合）	5
図 1-3	地域防災計画等と下水道BCPとの関係	5
図 1-4	下水道BCPの対象期間	6
図 1-5	下水道BCPの計画策定フロー	11
図 2-1	発生日時の設定の概念図	16
図 2-2	処理場・ポンプ場の被害想定フロー	18
図 2-3	許容中断時間・現状で可能な対応時間・対応の目標時間の関係	26
図 2-4	「対応の目標時間」の整理（イメージ）	27
表 1-1	行政組織等におけるBCPガイドライン等とBCPの策定状況（一部）	2
表 1-2	下水道部局主体の対応と他部局主体の対応の例	7
表 1-3	下水道BCPの策定単位の例	9
表 2-1	過去の被災事例の管路施設の被害率（震度階級別の集計）	17
表 2-2	ライフラインの被災と復旧状況の例（中央省庁BCP／内閣府）	19
表 2-3	業務遅延による社会的影響の度合い	23
表 2-4	許容中断時間の検討例1（本庁）	24
表 2-5	許容中断時間の検討例2（処理場・ポンプ場）	25
表 2-6	業務の原単位の目安	28
表 3-1	本庁での非常時対応手順（勤務時間内に想定地震が発生した場合）の例（抜粋）	31
表 4-1	事前対策のイメージ	32
表 5-1	見直しの際の点検項目（例）	40

〇〇市

下水道事業 業務継続計画

(中小地方公共団体の作成例<本庁編>)

制定 平成〇〇年〇〇月〇〇日
最新改定 平成〇〇年〇〇月〇〇日

本作成例は、下水道事業における業務継続計画を策定する場合の参考として、中小地方公共団体の例として作成しています。

業務継続計画は、必要な文書の大枠は決まっていますが、定まった文書形式はなく、趣旨が同じであれば、この様式や整理方法に従う必要はありません。

本作成例の利用に当たっては、以下に留意してください。

- 1) 業務継続計画は、様々な災害、事故等に備えるものですが、本作成例では、地震を想定し、作成しています。
- 2) 下水道担当職員の少ない地方公共団体における本庁にて主に管路施設を管理している場合を想定し、作成しています。
(処理場がある場合には、別途、処理場編を作成してください。)
- 3) 破線で囲んだ(注)や(※)は、地方公共団体の業務継続計画の作成に当たっては削除してください。

下水道事業・地震時業務継続計画（作成例）の新規策定・改定 記録一覧

版数	策定・改定年月日	制定・改定の内容	承認者	担当部署
初版	平成21年 月 日	新規策定	部長 ****	**部**課 (業務継続担当)
	平成 年 月 日			
	平成 年 月 日			
	平成 年 月 日			
	平成 年 月 日			

目 次

1 下水道BCPの趣旨と基本方針	1	4 事前対策計画	19
1.1 下水道BCPの策定趣旨	1	4.1 実施時期の予定一覧	19
1.2 基本方針	1	4.2 実施時期の未定一覧	21
1.3 下水道BCPの対象とする業務の範囲	1	5 訓練・維持改善計画	22
1.4 下水道BCPの策定体制と運用体制	2	5.1 訓練計画	22
2 非常時対応の基礎的事項の整理	3	5.2 維持改善計画	23
2.1 災害発生時の業務継続戦略 総括表	3	5.2.1 下水道BCPの定期的な点検項目	23
2.2 対応拠点と非常参集	4	5.2.2 下水道BCP責任者による総括的な点検項目	24
2.3 対応体制・指揮命令系統図	5	5.2.3 職員及び重要関係先への定期的周知	24
2.4 代替対応拠点の概要と参集者	6	6 計画策定の根拠とした調査・分析・検討	25
2.4.1 代替対応拠点の使用の合意文書	6	6.1 地震規模等の設定と被害想定	25
2.5 避難誘導・安否確認	7	6.1.1 地震規模等の設定	25
2.5.1 避難誘導方法	7	6.1.2 下水道施設等の耐震化状況	26
2.5.2 安否確認方法	7	6.1.3 重要情報の保管及びバックアップの現状	28
2.5.3 職員リスト	8	6.1.4 被害想定	29
2.6 被害状況の把握（チェックリスト）	9	6.2 優先実施業務の選定と対応の目標時間の決定	30
2.7 災害発生直後の連絡先リスト	10	6.2.1 優先実施業務の候補の影響度整理表	30
2.7.1 国、県、関連行政部局等	10	6.2.2 優先実施業務を実施・継続する方法の検討整理表	32
2.7.2 民間企業等	10	6.3 優先実施業務に必要なリソースの被害と対応策の検討整理表	34
2.8 保有資源、調達先、代替調達先	11	巻末資料1 処理場における非常時対応計画	35
2.9 備蓄、救出用機材	12	(1) 勤務時間内に想定地震が発生した場合	35
2.9.1 食料等の備蓄	12	(2) 夜間・休日（勤務時間外）に想定地震が発生した場合	38
2.9.2 閉じ込め、下置き等の救出用機材の配置状況	12		
3 非常時対応計画	13		
3.1 勤務時間内に想定地震が発生した場合	13		
3.2 夜間休日（勤務時間外）に想定地震が発生した場合	16		

1 下水道BCPの趣旨と基本方針

1.1 下水道BCPの策定趣旨

- ・ 「業務継続計画」とは、大規模な災害、事故、事件等で職員、庁舎、設備等に相当の被害を受けても、優先実施業務を中断させず、例え中断しても許容される時間内に復旧できるようにするため、策定・運用を行うものである。
- ・ 「下水道事業の業務継続計画」（以下「下水道BCP」）というは、下水道施設が市民生活にとって重要なライフラインの一つであり、災害時にもその機能を維持または早期回復することが必要不可欠であることを踏まえ策定する。
- ・ 災害時における下水道機能の継続・早期回復は、発災後から対応を始めるのでは困難である。そこで、平時から災害に備えるためにも「下水道BCP」を策定する。

1.2 基本方針

(1) 市民、職員、関係者の安全確保

災害発生時の業務の継続・早期復旧にあたっては、市民、職員、関係者の安全確保を第一優先とする。

(2) 下水道事業の責務遂行

市民生活や地域経済活動のために必要となる下水道が果たすべき重要な機能を優先的に回復する。

(3) 対象事象

大規模地震を対象リスクとして策定する。

1.3 下水道BCPの対象とする業務の範囲

〇〇市下水道局が所管する下水道事業の全業務を対象（※）とする。

（※）：下水道BCPが対象とする業務の範囲については、地方公共団体の下水道事業の状況より、一部除外・追加しても構いません。

1.4 下水道BCPの策定体制と運用体制

下水道BCPの平時の策定体制と運用体制は、次のとおりとする。（災害時の体制は2.3 参照）

(1) 下水道部局

区分	部署・氏名	役割
最高責任者	下水道部長 ○○○○	<ul style="list-style-type: none"> ・ 下水道BCPの策定及び運用の全体統括、意思決定 ・ 市長への報告 ・ 関連行政部局や民間企業等との調整の統括
実務責任者	下水道部□□課長 ○○○○	<ul style="list-style-type: none"> ・ 下水道BCPの策定及び運用の実施統括 ・ 平時の維持管理・是正措置の実施状況の確認
下水道事業担当者	同課 課長補佐 ○○○○	<ul style="list-style-type: none"> ・ 実務責任者の補佐 ・ 県との調整 ・
	同課 □□係長、同係員	<ul style="list-style-type: none"> ・ 下水道BCP策定事務局 ・ 連絡先リスト等の定期点検 ・
	同課 △△係長 同係員	<ul style="list-style-type: none"> ・ 訓練の企画及び実施 ・
	

(2) 関連行政部局及び民間企業等（※）

区分	部署・氏名	役割
総務部局	庁舎管理実務責任者：○○○○	・ 庁舎の耐震化状況を提出等
道路部局	道路管理実務責任者：○○○○	・ 道路部局への連絡先リストを提出等
水道部局	水道管理実務責任者：○○○○	・ 水道部局への連絡先リストの提出等
(社)○○協会	△△部：○○○○	・ 協力人員や、提供可能な資機材リストの提出等
.	

（※）：下水道BCPの策定体制、運用体制には、下水道部局だけでなく、下水道機能の維持・回復に密接に関係する関連行政部局や民間企業等の参加が重要です。

2 非常時対応の基礎的事項の整理

2.1 災害発生時の業務継続戦略 総括表

事 項	説 明		
対象災害と発動基準	1. 震度6弱以上の地震が〇〇市内で観測されれば、自動的に対象メンバー（全職員）は自動参集し、初動対応を開始する。		
対応体制	<ul style="list-style-type: none"> ・下水道対策本部を設置。本部長は〇〇部長、副本部長は〇〇課長とする。 ・班編成： 〇〇班、.....を置く。 ・緊急参集メンバーは、全部で**名。 (発動基準未滿で震度〇以上の地震の場合は、緊急参集メンバーを〇名のみとし、本部長、副本部長、関係部局への状況を報告する。) 		
対応拠点	<ul style="list-style-type: none"> ・下水道部〇〇課内に下水道対策本部を置く ・同課が使用できない場合、〇〇ビル〇階 △△課会議室内に代替対応拠点を置く 		
主な優先実施業務、その対応の目標時間、業務継続戦略の概要	優先実施業務	業務の概要	対応の目標時間（※）
	1. 下水道対策本部の立上げ	災害対応拠点の安全確認等を実施の上、下水道対策本部を立上げる。	勤務時間内の本部立上げは発災直後とする。
	2. 職員等の安否確認	職員等の参集状況、安否確認を行う。	勤務時間内の場合は、本部立上げ直後とする。
	3. 処理場との連絡調整	処理場の参集人員や被害状況の把握。	勤務時間内の場合は〇時間後までに完了。
	4. 関連行政部局及び民間企業等との連絡調整	協力体制の確保等。	勤務時間内の場合は〇時間後までに完了。
	5. 緊急点検	人的被害につながる二次災害の防止に伴う調査を実施。	〇H後までに完了。
	6. 情報発信（第1報）	把握できる範囲で、下水道施設の被害状況、復旧見通し等について第1報を市災害対策本部へ報告。	勤務時間内の場合は〇時間後までに完了。
7. 支援要請	都道府県や協定自治体等へ支援要請を行う。		

(※)：勤務時間内と夜間休日で「対応の目標時間」が異なる場合は、両方記載します。

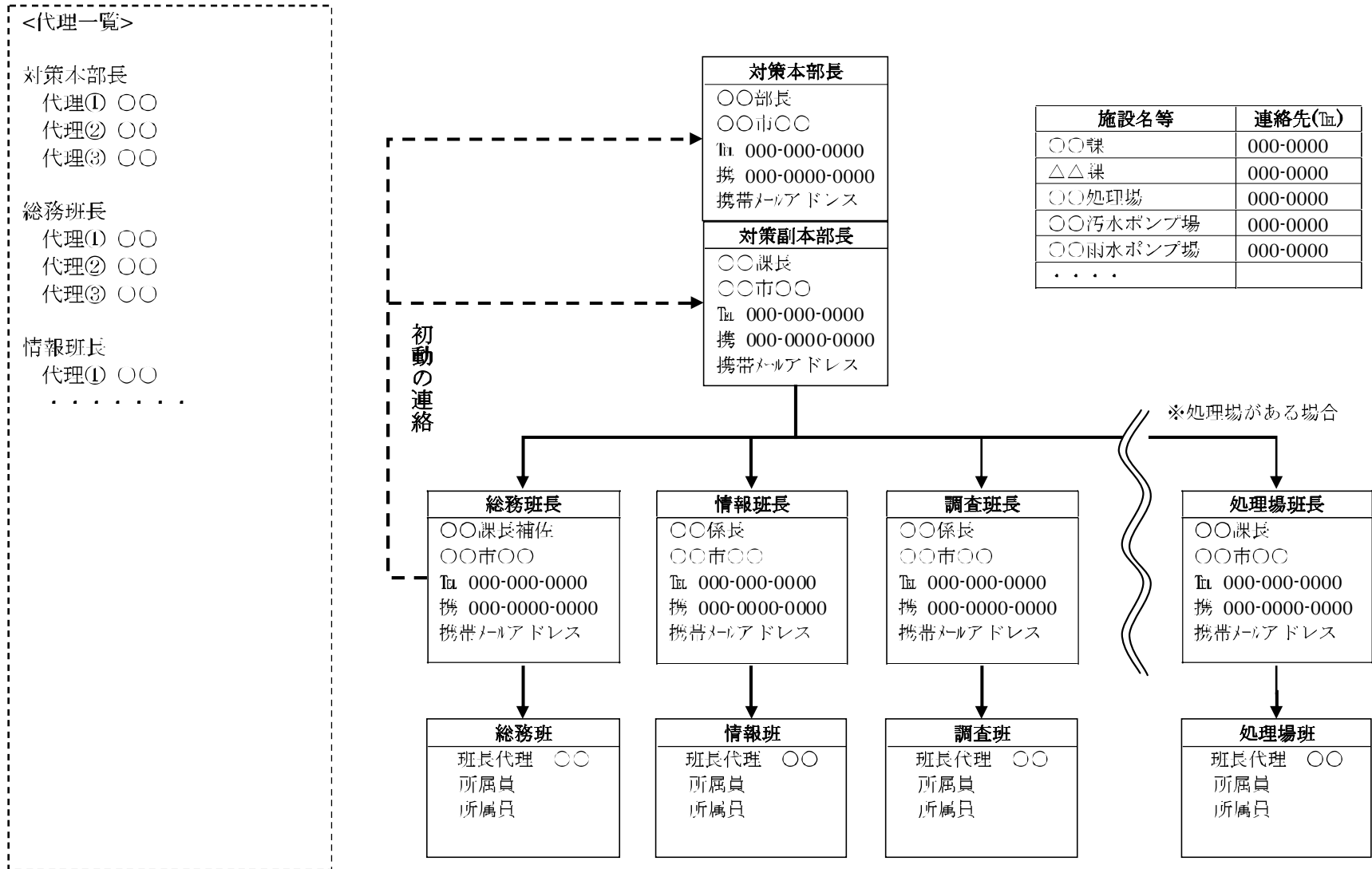
2.2 対応拠点と非常参集

事 項	説 明
1. 拠点名 (※1)	本庁：下水道対策本部
2. 下水道対策本部の要員	対策本部長：〇〇部長 対策副本部長：〇〇課長 総括班長：〇〇課長補佐 情報班長：〇〇係長 調査班長：〇〇係長 他の要員は、2.3 参照
3. 設置場所と連絡手段 (重要関係先からの連絡手段)	〇〇市下水道部〇〇課内〇〇会議室 所在地： 電話 **** FAX **** 電子メール **** 携帯電話 **** 携帯メール **** (その他、衛星電話、無線等があれば記述) (注：使用できない場合には、代替対応拠点に移る。)
4. 下水道対策本部内及びその近くに備える設備	電話：*回線、FAX：*台 (注：その他、衛星電話、無線等があれば記述) パソコン：*台、プリンター：*台、コピー機：*台 ホワイトボード：*台 上記設備を稼働できる非常用電源：**時間稼働 (注：保有している場合は記入)。
5. 参集要領	1) 緊急参集メンバー(職員全員)は、2.1 の発動基準により自動的に下水道対策本部に参集する。 2) 公共交通機関の途絶等により参集に*時間以上かかる場合、連絡をして指示を待つ。
6. 各班の担当業務 (※2)	1) 総務班：職務環境、各班との調整 2) 情報班：情報収集及び住民対策、関連行政部局との連絡及び協議 3) 調査班：調査計画及び調査の実施 4) 調達班：資機材の調達、運搬 5) 復旧班：設計及び積算、措置・応急復旧作業

(※1) 災害対応拠点として処理場がある場合には、処理場分も作成します。

(※2) 班別構成は、行動しやすいように定めて差し支えありません。

2.3 対応体制・指揮命令系統図



2.4 代替対応拠点の概要と参集者

代替対応拠点名		〇〇ビル〇F △△部会議室
平時	所在地	
	電話番号、FAX	
	代替対応拠点の担当者	〇〇課長
発災時	代替対応拠点設置の判断基準	下水道対策本部（下水道部〇〇課）が使用不能または使用上の支障が大きい場合。 （対策本部長又はその代理が判断）
	代替対応拠点への初動参集基準と初動参集者及び役割	<p>○初動参集基準は、対応拠点が使用できないと疑われる以下のような場合。</p> <p>1）震度6弱以上の地震が発生した場合（市役所庁舎に耐震性がないとき）</p> <p>2）・・・・・・・・</p> <p>○初動参集者は、全〇名。氏名1、氏名2・・・・・・・・</p> <ul style="list-style-type: none"> ・初動参集者は、初動参集基準の何れかが満足された場合、代替対応拠点に直接参集する。 ・対応拠点が使用可能とわかったら、本来の対応拠点へ移動する。 <p>○役割分担は・・・・・・・・。</p>
	電話、FAX、メールアドレス	
	携帯電話番号、携帯アドレス	代替対応拠点への初動参集者の総務担当者（**課****氏）の番号****、アドレス****
	代替対応拠点への移動手段	<ul style="list-style-type: none"> ・勤務時間内の場合：本庁下水道部局から・・・・・・・・。 ・夜間休日Hの場合：各自の自宅から・・・・・・・・。
	・・・	

2.4.1 代替対応拠点の使用の合意文書

注：代替対応拠点を、他主体が所有・管理している場合には、代替対応拠点として使用させてもらうことの合意文書の写しを添付しておきます。

2.5 避難誘導・安否確認

2.5.1 避難誘導方法

建物名等	
避難誘導責任者 〃 代理者	
来訪者の誘導方法	例) 応接している職員が、責任を持って誘導する。 屋外避難が必要な場合は、来訪者を1階**会議室に誘導する。 屋外避難が必要な場合には、階段を使って誘導する。
職員の避難方法	例) 屋外避難が必要な場合には、階段を使って避難する。 屋外に出た場合には、点呼・安否確認をするので、必ず指定避難先の集合場所に集まる。
避難経路	別図参照
避難先 (集合場所)	
近隣の公設の避難所	**小学校 (所在地)

2.5.2 安否確認方法

安否確認の責任者	責任者： _____ 代理者： _____
安否確認の担当体制	担当者： _____
安否確認の方法・手順	職員とその家族の安否を確認する。 連絡手段： 作業手順：
安否確認の発動条件	例：震度5以上の地震が〇〇市内で観測された場合。

2.5.3 職員リスト

＜個人情報につき、取扱注意＞

氏名	所属	下水道BCP における役割	保有資格	居住地		参集 可能時期	連絡先		
				住所	災害時 参集手段			電話	メール
〇〇〇〇	〇〇課	調査班	酸欠防止	△△区◇◇99-99-99	徒歩	5時間後	自宅 携帯	000-000-0000 090-0000-0000	xxx-xxxx@xxxx.jp xxx-xxx@xxxx.nc.jp

2.6 被害状況の把握（チェックリスト）

< 月 日 () 時 分時点 >

分類	項目	被害	確認方法
下水道部局 職員安否	死者	** 名 氏名・・・・	<ul style="list-style-type: none"> ・勤務時間内は点呼による。 ・夜間休日（勤務時間外）は2.5.2 安否確認方法による。
	行方不明者	** 名 氏名・・・・	
	負傷者	** 名 氏名・・・・	
	参集完了者 参集可能の連絡あり	** 名 ** 名	・必要に応じて名簿を作成。
庁舎の被害	主要構造部	あり／なし 概要	<ul style="list-style-type: none"> ・担当の**班が、庁舎管理部門に確認する。 ・被害があれば、建物を使用し続けられるか建築構造の有資格者が詳しく確認する。
	その他	概要	
主要設備の 被害	電力	あり／なし 概要	<ul style="list-style-type: none"> ・担当の**班が、下水道部局の周辺を確認する。 ・被害があれば、庁舎管理部門に連絡する。
	上水道	あり／なし 概要	
	トイレ・下水	あり／なし 概要	
	ガス	あり／なし 概要	
	空調設備	あり／なし 概要	
	情報・通信設備	あり／なし 概要	
	**設備	あり／なし 概要	

2.7 災害発生直後の連絡先リスト

2.7.1 国、県、関連行政部局等

連絡先		連絡先担当者 及び代理者	連絡手段・連絡先	連絡する内容	当方担当者及び代理者
国・県	国土交通省〇〇地方 整備局都市整備課		電話： FAX： 携帯電話： 携帯メール：	被害状況の報告（必要に応じて）	
	〇〇県下水道課			被害状況の報告と支援要請の依頼	
関連行政部局	市災害対策本部			被害状況の報告	
	水道部			被害箇所の情報共有	
	土木部道路課			マンホールの浮上り等の情報共有	
その他	日本下水道事業団			処理場の被害調査の依頼	
	〇〇県下水道公社				

2.7.2 民間企業等

連絡先		連絡先担当者 及び代理者	連絡手段・連絡先	連絡する内容	当方担当者及び代理者
民間	〇〇維持管理会社			下水道施設の被害状況の調査依頼	
	〇〇協会			調査、応急復旧対応の依頼	
	〇〇設計			下水道台帳の出力依頼	
	・ ・ ・ ・ ・				

2.8 保有資源、調達先、代替調達先

(1) 資機材の備蓄品・調達品リスト

名称	規格	保管場所と数量			調達先
		庁舎別館	処理場	ポンプ場	
バリケード	Λ型	10	—	—	〇〇建設 30 ◇◇リース 20
	パイプ式	20	—	—	
マーカークライト		10	—	—	△△組 30
セーフティコーン		20	—	—	△△組 30
土嚢袋		80	—	—	〇〇建設 120
砂		—	—	—	〇〇建設 30
.....					

(2) 調達先のリスト

調達先	連絡先担当者 及び代理者	連絡手段・連絡先	調達する資機材	当方担当者及び代理者
〇〇建設			バリケード A 型、土嚢袋、砂	
◇◇リース			バリケード A 型 (代替)	
△△組			マーカークライト、セーフティコーン	
.....				

2.9 備蓄、救出用機材

2.9.1 食料等の備蓄

品名	個数	保存期限	保管場所	管理責任者
飲料水				
非常食（****）				
非常用トイレ				
.....				

2.9.2 閉じ込め、下敷き等の救出用機材の配置状況

品名	個数	保管場所	管理責任者
バーン			
のこぎり			
.....			

3 非常時対応計画

3.1 勤務時間内に想定地震が発生した場合

時間(※)	(標準的な) 行動内容	参照文書類
直後	来訪者・職員の負傷者対応・避難誘導 <ul style="list-style-type: none"> ・来訪者・職員等の負傷、閉じ込めを救助し、応急措置。 ・目視により火災発生や片舎倒壊の危険がある場合、屋外に避難。 ・屋外避難が必要ない場合、来訪者を〇〇へ誘導。 	2.5.1 避難誘導方法
直後	在庁職員の安否確認 <ul style="list-style-type: none"> ・責任者が在庁職員の安否を点呼等により確認。 	2.5.3 職員リスト
直後	安否連絡(不在職員等) <ul style="list-style-type: none"> ・外出、休暇等により在庁していない職員は、自らの安全を確保した後、速やかに安否確認の担当者に安否の連絡を行い、帰庁・出勤できる時間の日処を連絡。 	2.5.2 安否確認方法
～〇時間	災害対応拠点の安全点検 <ul style="list-style-type: none"> ・担当班は、外部状況(大規模クラック)等、災害対応拠点(通常の業務拠点)の安全性を確認。 ・災害対応拠点の安全が確保できない場合、代替対応拠点へ移動。 	2.6 被害状況の把握(チェックリスト)
～〇時間	下水道対策本部立上げ <ul style="list-style-type: none"> ・下水道対策本部の立上げ。 	2.2 対応拠点と非常参集
～〇時間	データ類の保護 <ul style="list-style-type: none"> ・台帳類(下水道台帳等)やバックアップ媒体などが損傷するおそれがある場合は、安全な場所へ移動。 ・データが損傷した場合、バックアップのない情報の復元処理を〇〇設計に依頼。 	2.7 災害発生直後の連絡先リスト
～〇時間	不在職員等の要員把握 <ul style="list-style-type: none"> ・不在職員等(外出、休暇等)の把握と安否確認。 	2.5.2 安否確認方法 2.5.3 職員リスト
～〇時間	災害対策本部への初動連絡 <ul style="list-style-type: none"> ・災害対策本部へ対応体制や既に判っている被害の概況などを報告。 	2.7 災害発生直後の連絡先リスト
～〇時間	処理場との連絡調整(発災直後) <ul style="list-style-type: none"> ・処理場の職員等の安否、施設被害概要を把握。 	
～〇時間	降雨予報の確認(以降、随時実施) <ul style="list-style-type: none"> ・今後の降雨予報を確認。 ▶ 浸水被害が予想される場合は、【浸水対応】を実施。 	
～〇時間	関連行政部局との連絡調整(1) <ul style="list-style-type: none"> ・関連行政部局(水道部局、道路部局等)との協力体制の確認。 ・管理施設が近接している関連行政部局(水道部局、道路部局等)との共同点検調査の実施方針を検討。 	2.7 災害発生直後の連絡先リスト
～〇時間	処理場との連絡調整(当日) <ul style="list-style-type: none"> ・処理場施設の被害状況を確認。 	

時間(※)	(標準的な) 行動内容	参照文書類
～○時間	県への被害状況等を連絡 ・県(下水道)へ被害状況等を連絡。	2.7 災害発生直後の連絡 先リスト
～○時間	被害状況等の情報収集と情報発信(以降、随時実施) ・報道、他部局からの連絡、住民からの通報等による被害情報(下水道施設、溢水状況)を収集整理。 ・被災状況/復旧見通しに関する情報を市災害対策本部へ伝達。市災害対策本部から、被害状況等の第1報を 者発表。 ・個別住民からの問い合わせ対応(「個別住民への対応」で対応)。	・住民問い合わせに 関するマニュアル
○時間 ～○日	緊急点検 ・調査箇所の優先順位を決定し、グループ編成・調査内容を決定。 ・調査用具、調査チェックリストを準備。 ・人的被害につながる二次災害の防止に伴う管路施設の点検を実施。	2.7 災害発生直後の連絡 先リスト ・緊急点検・調査に 関するマニュアル
～○日	ライフラインの復旧見込みの確認 ・ライフラインの復旧見込みについて、災害対策本部を通じて確認。	
～○日	民間企業等との連絡確保 ・汚水溢水の解消や応急復旧に備え、連絡体制を確保。	2.7 災害発生直後の連絡 先リスト
～○日	支援要請(当日) ・被災状況の調査及び復旧に関して、支援要請が必要かを判断。 ・支援要請を行う場合、被害状況、支援要請内容(人/物)等を県に連絡。 ・受入場所(作業スペース・保管場所)を確保。	支援要請に関するマ ニュアル
～○日	関連行政部局との連絡調整(2) ・緊急調査、応急復旧等を行うにあたって、水道部、道路課と協議。	2.7 災害発生直後の連絡 先リスト
～○日	処理場との連絡調整(2日目以降) ・処理場での調査人員が不足していれば、要員を手配し配置。 ・処理場の被災状況に応じ、仮設トイレからのし尿受入を要請。	
○日 ～○日	緊急調査 ・重要な幹線等の目視調査を実施。	緊急点検・調査マ ニュアル
○日 ～○日	汚水溢水の解消 ・汚水溢水箇所の確認。 ・備蓄している仮設ポンプ、仮設配管等により、溢水解消。 ・備蓄資機材又は作業人員が不足している場合には、○○会社に汚泥吸引車、○○維持管理会社に作業要員等 を要請。	2.7 災害発生直後の連絡 先リスト ・マンホール蓋開閉に 関するマニュアル

時間(※)	(標準的な) 行動内容	参照文書類
～〇日	支援要請（3日目以降の業務に対する内容） ・要請先の選定、要請内容（人／物）。 ・受入場所（作業スペース・保管場所）の確保。	支援要請に関するマニュアル
〇日～	個別住民への対応 ・排水設備の修理業者の紹介。	住民問い合わせに関するマニュアル（市指定排水設備業者リスト）
・・・	・・・	
▶	【浸水対応】：市災害対策本部と連携した水防活動の実施 今後、降雨が予想され、管路施設等の被災により、浸水被害が想定される場合、市災害対策本部と連携し、水防活動を開始。 ・大雨注意報発令から〇時間まで：把握できる範囲で管路等の被災箇所の情報収集を行い、市災害対策本部へ報告し、水防に関する対応を協議。 ・〃 〇時間まで：浸水常襲地区に加え、管路被害等により浸水のおそれが高い地区の巡視体制を強化。浸水常襲地区等の住民に対し浸水の危険性を周知。必要に応じ、住民へ上のう等を配布。 ・〃 〇時間まで：排水ポンプ、排水ポンプ車の手配を〇〇会社、国交省〇〇事務所に要請。	地域防災計画（風水害編）、水害に関する緊急対応マニュアル

(注)：上表は、多数の支援部隊が到着し、リソースの制約が解消されるまでを重点的に記載しています。

表に記載した以降の行動については、地方公共団体の規模や優先実施業務に応じ、災害前の計画が有効であるものを追加して下さい。

(※)：完了時間は、「対応の目標時間」を示しています。

3.2 夜間休日（勤務時間外）に想定地震が発生した場合

時間（※）	（標準的な）行動内容	参照文書類
直後	職員の安否連絡 ・自らと家族の安全をとりあえず確保した後、速やかに安否確認担当者に安否の連絡を行い、出勤できる時間の日処を連絡。	2.5.2 安否確認方法
直後	自動参集 ・震度をラジオ等で確認し、下水道対策本部の部員および代替拠点への初動参集者は、指定された場所に自動参集。 ・その他職員は、対応拠点への参集を開始する。ただし、動員計画に基づき、自宅で待機する場合は下水道対策本部からの指示を待つ。 ・参集に当たっては、服装に留意する。また、水、食糧を持参するように努める。 ・自動参集の過程で路面上の異常の有無を可能な範囲で確認。	2.4 代替対応拠点の概要と参集者
～○時間	災害対応拠点の安全点検 ・担当班は、外部状況（大規模クラック）等、災害対応拠点（通常の業務拠点）の安全性を確認。 ・災害対応拠点の安全が確保できない場合、代替対応拠点へ移動。	2.6 被害状況の把握（チェックリスト）
～○時間	下水道対策本部立上げ ・下水道対策本部の立上げ。	2.2 対応拠点と非常参集
～○時間	データ類の保護 ・台帳類（下水道台帳等）やバックアップ媒体などが損傷するおそれがある場合は、安全な場所へ移動。 ・データが損傷した場合、バックアップのない情報の復元処理を〇〇設計に依頼。	2.7 災害発生直後の連絡先リスト
～○時間	不在職員等の要員把握 ・不在職員等（外出、休暇等）の把握と安否確認。	2.5.2 安否確認方法 2.5.3 職員リスト
～○時間	災害対策本部への初動連絡 ・災害対策本部へ対応体制や既に判っている被害の概況などを報告。	2.7 災害発生直後の連絡先リスト
～○時間	処理場との連絡調整（発災直後） ・処理場の職員等の安否、施設被害概要を把握。	
～○時間	降雨予報の確認（以降、随時実施） ・今後の降雨予報を確認。 ▶ 浸水被害が予想される場合は、【浸水対応】を実施。	
～○時間	関連行政部局との連絡調整（1） ・関連行政部局（水道部局、道路部局等）との協力体制の確認。 ・管理施設が近接している関連行政部局（水道部局、道路部局等）との共同点検調査の実施方針を検討。	2.7 災害発生直後の連絡先リスト
～○時間	処理場との連絡調整（当日） ・処理場施設の被害状況を確認。	

時間(※)	(標準的な) 行動内容	参照文書類
～○時間	県への被害状況等を連絡 ・県(下水道)へ被害状況等を連絡。	2.7 災害発生直後の連絡 先リスト
～○時間	被害状況等の情報収集と情報発信(以降、随時実施) ・報道、他部局からの連絡、住民からの通報等による被害情報(下水道施設、溢水状況)を収集整理。 ・被災状況/復旧見通しに関する情報を市災害対策本部へ伝達。市災害対策本部から、被害状況等の第1報を 者発表。 ・個別住民からの問い合わせ対応(「個別住民への対応」で対応)。	・住民問い合わせに 関するマニュアル
○時間 ～○日	緊急点検 ・調査箇所の優先順位を決定し、グループ編成・調査内容を決定。 ・調査用具、調査チェックリストを準備。 ・人的被害につながる二次災害の防止に伴う管路施設の点検を実施。	2.7 災害発生直後の連絡 ・緊急点検・調査に 関するマニュアル
～○日	ライフラインの復旧見込みの確認 ・ライフラインの復旧見込みについて、災害対策本部を通じて確認。	
～○日	民間企業等との連絡確保 ・汚水溢水の解消や応急復旧に備え、連絡体制を確保。	2.7 災害発生直後の連絡 先リスト
～○日	支援要請(当日) ・被災状況の調査及び復旧に関して、支援要請が必要かを判断。 ・支援要請を行う場合、被害状況、支援要請内容(人/物)等を県に連絡。 ・受入場所(作業スペース・保管場所)を確保。	支援要請に関するマ ニュアル
～○日	関連行政部局との連絡調整(2) ・緊急調査、応急復旧等を行うにあたって、水道部、道路課と協議。	2.7 災害発生直後の連絡 先リスト
～○日	処理場との連絡調整(2日目以降) ・処理場での調査人員が不足していれば、要員を手配し配置。 ・処理場の被災状況に応じ、仮設トイレからのし尿受入を要請。	
○日 ～○日	緊急調査 ・重要な幹線等の目視調査を実施。	緊急点検・調査マ ニュアル
○日 ～○日	汚水溢水の解消 ・汚水溢水箇所の確認。 ・備蓄している仮設ポンプ、仮設配管等により、溢水解消。 ・備蓄資機材又は作業人員が不足している場合には、○○会社に汚泥吸引車、○○維持管理会社に作業要員等 を要請。	2.7 災害発生直後の連絡 先リスト ・マンホール蓋開閉に 関するマニュアル

時間(※)	(標準的な) 行動内容	参照文書類
～〇日	支援要請（3日目以降の業務に対する内容） ・要請先の選定、要請内容（人／物）。 ・受入場所（作業スペース・保管場所）の確保。	支援要請に関するマニュアル
〇日～	個別住民への対応 ・排水設備の修理業者の紹介。	住民問い合わせに関するマニュアル（市指定排水設備業者リスト）
・・・	・・・	
	<p>▶ 【浸水対応】：市災害対策本部と連携した水防活動の実施</p> <p>今後、降雨が予想され、管路施設等の被災により、浸水被害が想定される場合、市災害対策本部と連携し、水防活動を開始。</p> <ul style="list-style-type: none"> ・大雨注意報発令から〇時間まで：把握できる範囲で管路等の被災箇所の情報収集を行い、市災害対策本部へ報告し、水防に関する対応を協議。 ・〃 〇時間まで：浸水常襲地区に加え、管路被害等により浸水のおそれが高い地区の巡視体制を強化。浸水常襲地区等の住民に対し浸水の危険性を周知。必要に応じ、住民へ上のう等を配布。 ・〃 〇時間まで：排水ポンプ、排水ポンプ車の手配を〇〇会社、国交省〇〇事務所に要請。 	地域防災計画（風水害編）、水害に関する緊急対応マニュアル

(注)：上表は、多数の支援部隊が到着し、リソースの制約が解消されるまでを重点的に記載しています。

表に記載した以降の行動については、地方公共団体の規模や優先実施業務に応じ、災害前の計画が有効であるものを追加して下さい。

(※)：完了時間は、「対応の目標時間」を示しています。

4 事前対策計画

4.1 実施時期の予定一覧

大項目	細目	現状レベル	対策内容	対策後のレベル	必要予算 (千円)	実施 予定時期	担当者
代替拠点	代替対応拠点の確保	本庁の耐震性能が低い	〇〇ビルを代替対応拠点とする	代替対応拠点で、〇〇業務の実施が可能		II 2 1	〇〇課 〇〇係
食料等	飲料水、非常食等の備蓄 (※)	備蓄量が少なく、断水期間に対応できない	〇人分の食料等を〇日分備蓄	断水期間中の対応が可能		II 2 1	〇〇課 〇〇係
資機材	仮設ポンプの備蓄	備蓄がなく、迅速な対応ができない	〇基備蓄	〇基分の仮設ポンプを設置でき、汚水溢水の解消業務への対応力が向上		II 2 1	〇〇課 〇〇係
	自家発電機の備蓄	同上	〇基備蓄			II 2 1	〇〇課 〇〇係
	固形塩素剤の貯蔵	2日分程度を貯蔵	〇m3 備蓄	消毒処理を1週間程度維持		II 2 1	〇〇課 〇〇係
設備	井戸水（又は再生水）の給水ラインを設置（処理場・ポンプ場）	機械用水は上水道を使用。長期間の断水に対応不可。	井戸〇基設置（砂ろ過設備の設置） 給水管〇m布設	断水期間中に〇〇施設の運転が可能		H 2 2	〇〇課 〇〇係
	サーバーの停電対策	突然の停電でデータが破損する可能性がある	無停電装置により、正常終了させる。	停電後、〇時間内の給電が可能で、当該時間内で電源切断すれば、データ破損はない		H 2 2	〇〇課 〇〇係
	部所内の家具の耐震固定	全般に未固定	高さ 1.5m 以上の什器を床や壁に固定	大地震時に什器の転倒を防ぐ		H 2 1	〇〇課 〇〇係
	共有パソコンの配備	作業用パソコン数が少ない	支援者用の作業パソコンの確保	支援者等の作業向上		II 2 2	〇〇課 〇〇係

大項目	細目	現状レベル	対策内容	対策後のレベル	必要予算 (千円)	実施 予定時期	担当者
協定	重油の備蓄量(処理場・ポンプ場)	12時間の対応量しか確保できていない	調達先の確保	処理場およびポンプ場の24時間稼働が確保できる		H21	〇〇課 〇〇係
	他の地方公共団体との協定周知	支援要請する職員以外に協定内容が周知されていない	組織内への周知	支援要請する職員が不在でも支援要請ができ、〇H日までに〇〇業務について対応可能		H21	〇〇課 〇〇係
	民間企業等との協定見直し	土嚢袋のみ	・資機材の確保(仮設ポンプ、自家発電機、安全柵等) ・被害調査人員の確保 ・応急復旧人員の確保	汚水溢水の解消業務への対応力が向上		H21	〇〇課 〇〇係
重要情報	下水道台帳のバックアップ	製本状態で代替なし	印刷製本を別庁舎に保存 台帳システムの保守契約会社にバックアップデータを保管	本体損傷の場合、代替製本は、〇時間で確保。電子データは、〇日以内に復旧可能。		II21～ II23	〇〇課 〇〇係
	下水道台帳の整備	下水道台帳が整備されていないため、災害時の迅速な対応ができない	下水道台帳の整備	点検調査を速やかに実施することが可能		II21～ II23	〇〇課 〇〇係
人材育成・確保	OBからの協力確保	協力を求めている	災害時の協力要請	被害情報の入手手段が増え、その後の応急復旧等を速やかに実施することが可能		II21	〇〇課 〇〇係
他部局との連携	水道部局や道路部局との連携強化	協力体制ができていない	協力体制の構築	被害情報の入手が早くなり、その後の応急復旧等を速やかに実施することが可能		H21	〇〇課 〇〇係

(※)：関連行政部局との調整による対策や全庁で検討する対策等も必要に応じ、記載します。

4.2 実施時期の未定一覧

問題点の内容	現状レベル	当面の対策と効果	検討スケジュール	担当者
安否確認手段の強化	安否確認の連絡手段が携帯電話メールのため、安否状況の把握に時間を要する。	安否確認システムの導入により、迅速に安否状況の確認が行える。	1年後を目処に、全庁的な対応を検討。	**課 **係
本庁の耐震補強が必要	震度5強以上で倒壊のおそれ。	重要なデータ等は耐震化済みの建物でも保存。	3～5年後を目処に全庁的な対応を検討。	**課 **係
〇〇処理場 初沈EXP.J部の耐震補強が必要	初沈EXP.J部の破損により、下水が管廊に流入し、機器が停止するおそれ。	初沈EXP.J部の耐震補強により、機器停止の回避が見込める。	設計を含め、2年後以降に対応。	**課 **係
〇〇ポンプ場 建屋の被災を軽減する対策が必要				
〇〇幹線緊急輸送路上でマンホールを浮上させないための対策が必要				

注：後任者への引継ぎ等の際に必要性が忘れられてしまうのを防ぐ記録文書としても有効です。

5 訓練・維持改善計画

5.1 訓練計画

訓練名称	訓練内容	参加者・対象者	予定時期	実施場所	企画実施 部署
参集訓練	・震度を想定した職員の非常参集。	全職員	毎年〇月	庁舎	**課 **係
安否確認訓練	・全職員は、携帯電話メールにより安否を連絡。 ・安否確認担当職員は、安否確認の回答をとりまとめ。	全職員	毎年〇月	庁舎	
実地訓練	・仮設ポンプの運転確認。 ・汚水溢水を想定した箇所での仮設ポンプ等の運搬設置。	各担当班の 責任者、代理者及び 担当者	毎年〇月	各現場	**課 **係
情報伝達訓練	・本庁（下水道対策本部）と処理場との情報伝達訓練。 ・他の地方公共団体との支援に関する情報伝達訓練。 ・水道部局や道路部局等の関連行政部局との情報伝達訓練。	各担当班の 責任者、代理者及び 担当者	毎年〇月	庁舎	**課 **係

5.2 維持改善計画

5.2.1 下水道BCPの定期的な点検項目

点検項目	点検時期	点検実施部署	統括部署
人事異動、組織の変更による指揮命令系統、安否確認の登録情報に変更がないか。	年〇回 (〇月、〇月)		
関係先の人事異動により、電話番号やメールアドレスの変更がないか。	年〇回 (〇月、〇月、・・・)		
重要なデータや文書のバックアップを実施しているか。	年〇回 (〇月、〇月)		
策定根拠となる計画書を変更した場合、計画に関連する文書がすべて最新版に更新されているか。	年〇回 (〇月、〇月)		
・・・・・・・・・・・・・・・・			

注：人事異動等に係わる点検は、その頻度に応じ実施回数を設定し、別途チェックリストを実施回数分用意します。

5.2.2 下水道BCP責任者による総括的な点検項目

＜実施時期：毎年〇月頃＞

点検項目	点検実施部署	統括部署
事前対策は、確実に実施されたか。また、過去1年間で実施した対策（下水道施設の耐震化等）を踏まえ、下水道BCPの見直しを行ったか。		
優先実施業務の追加や変更等で下水道BCPの変更が必要ないか検討したか。		
訓練が年間を通して計画どおりに実施されたか。また、訓練結果を踏まえた下水道BCPの見直しを行ったか。		
来年度予算で取り上げる対策を検討したか。また、実施未定の対策について、予算化を検討したか。		
非常用電源や非常用通信手段が問題なく使用できるか。		
下水道BCP策定の根拠資料を変更した場合、関連する計画がすべて最新版に更新されているか。		
・・・・・・・・・・・・・・・・		

注：下水道BCPの責任者は、定期的に点検と是正措置が十分に行われているか確認するとともに、要検討課題を認識し、次年度以降の方向性を打ち出す必要があります。

5.2.3 職員及び重要関係先への定期的周知

周知先	周知した内容	周知の相手方及び方法	周知の実施時期
職員	下水道対策本部及び拠点の所在地、連絡手段一覧	職員、重要関係先に対して、一覧表を提出	平成20年9月 (前回防災訓練時)
〇〇県下水道部	同上	**課**係***氏に対して、一覧表を提出	平成21年4月 (協定締結時)
〇〇建設			
・・・・・・・・			

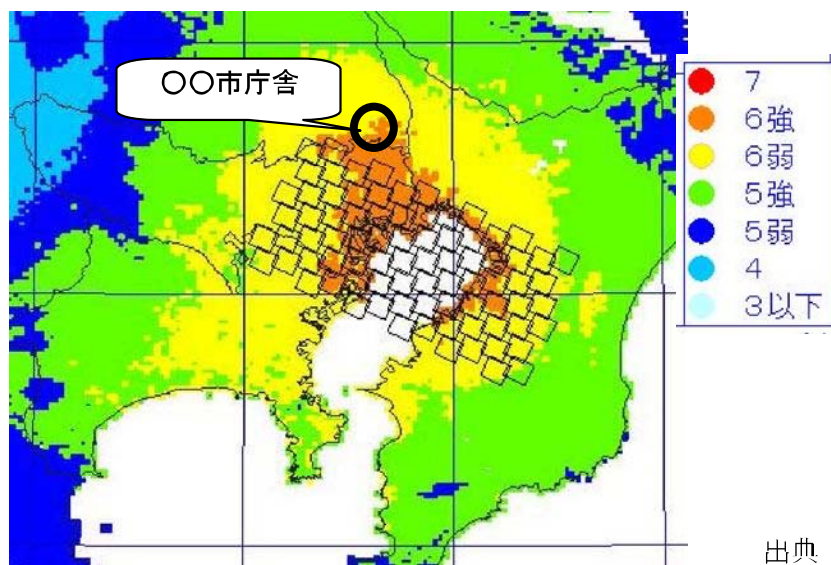
6 計画策定の根拠とした調査・分析・検討

6.1 地震規模等の設定と被害想定

6.1.1 地震規模等の設定

〇〇市では、以下の地震が発生したことを想定して被害想定を行う。

地震規模	震度 6 弱
------	--------



出典；内閣府 HP（首都直下地震被害想定）

注：災害が実際に発生した場合、想定した被害とは当然異なります。その際、準備した計画・対策と実際の災害がどの程度ずれているのかを把握することが、実際の災害対応には有効と考えられますので、基本的部分を添付しておきます。

6.1.2 下水道施設等の耐震化状況

(1) 既存施設（庁舎、管路、処理場、ポンプ場）

①庁舎（建物）の状況把握

建物の名称	〇〇市役所〇〇庁舎
項目	結果
庁舎の建築時期	昭和〇〇年
新耐震基準対応の有無	<input type="checkbox"/> 対応済み <input checked="" type="checkbox"/> 未対応
耐震補強の有無	<input type="checkbox"/> 耐震補強実施済み <input type="checkbox"/> 実施したが完全ではない <input checked="" type="checkbox"/> 未実施（もしくは実施状況不明）
耐震診断の結果	<input type="checkbox"/> 問題なし（震度〇までの耐震性あり） <input type="checkbox"/> 問題あり <input checked="" type="checkbox"/> 未実施／不明
耐震診断・工事等の当而の予定、 検討状況	<input checked="" type="checkbox"/> 予定なし <input type="checkbox"/> 耐震診断の予定あり（予定の内容： <input type="checkbox"/> 耐震工事の予定あり（予定の内容：
洪水ハザードマップによる危険の有無 （浸水予想区域内か否か）	<input checked="" type="checkbox"/> 予想区域外 <input type="checkbox"/> 予想区域内

②下水道施設の耐震化状況の把握

a) 管渠（※）

幹線名	設計 年月	〇：耐震化済み又は照査でOK ×：未耐震化又は照査でNG、－：対象外			耐震状況	備考
		土木		建築		
		L1 地震動	L2 地震動	新耐震		
〇〇幹線（①～⑫）	S〇〇	×	×	－		
〇〇幹線（⑬～流末）	S〇〇	○	×	－	耐震補強済	
〇〇1号幹線	S〇〇	×	×	－		

（※）：管路の耐震化状況の把握は、上記趣旨のもと、一般平面図等を利用しても差し支えありません。

b) 施設 (※)

施設名	設計 年月	○：耐震化済み又は照査でOK ×：未耐震化又は照査でNG、－：対象外			耐震状況	備考
		土木		建築		
		L1 地震動	L2 地震動	新耐震		
○○終末処理場管理棟	S○○	－	－	○	耐震補強済	
○○終末処理場○○施設	SC○	×	×	－		
○○汚水ポンプ場	S○○	○	×	－	耐震補強済	
○○雨水ポンプ場	S○○	×	×	－		

(※)：施設の耐震化状況の把握は、上記趣旨のもと、施設平面図等を利用しても差し支えありません。

(2) 設備、棚・ロッカー、機器等

場 所	設 備 名	対策の必要性、実施すべき内容	備考
○○課A棟	書棚B	固定が必要・未実施	
		
		

6.1.3 重要情報の保管及びバックアップの現状

重要情報	保管場所	担当部門	記録媒体	現在のバックアップ状況			
				有無	頻度	方法	保管場所
認可図書	室内棚 A	〇〇課〇〇係	紙	なし	—	—	—
施設平面図	室内棚 A	〇〇課〇〇係	紙	なし	—	—	—
縦断面図	室内棚 A	〇〇課〇〇係	紙	なし	—	—	—
下水道台帳	室内閲覧台	〇〇課〇〇係	紙	なし	—	—	—
原図	室内棚 C	〇〇課〇〇係	紙	なし	—	—	—
耐震化状況図	室内棚 B	〇〇課〇〇係	紙	なし	—	—	—
受益者負担金情報	室内棚 A	〇〇課〇〇係	紙	あり	随時	電子化	PC 1
行政文書データ	PC 4 内蔵 HD 内	〇〇課〇〇係	電子	あり	年 1 回程度	コピー	処理場

6.1.4 被害想定

項目		被害想定	
庁舎	△庁舎	新耐震対応済のため、倒壊せず庁舎は利用可能。 庁舎内はガラスが飛散し、机上の書類は落下、パソコンは転倒する。	
下水道施設	管路施設	全体の管路延長の約5%程度はマンホール浮上、管路陥没が発生し、汚水溢水や浸水被害の懸念がある。特に〇〇地区、〇〇地区に被害が集中する可能性が高い。	
	A処理場	管理棟は新耐震基準を満足しているため、利用可能。一方、第2系列の最初沈殿池がL2地震動に対応しておらず、運転停止が予想される。また、自家発燃料は12時間分しか保有しておらず、1日以上停電に対応できない。	
	Bポンプ場	建屋は新耐震基準を満足。土木構造物はL2地震動に対応しておらず、ポンプ施設が運転出来ない。またポンプ冷却水の代替水源がなく、長期間の断水に対応できない。	
	Cポンプ場	建屋及び土木構造物とも現状の耐震基準を満足しているため、ポンプは稼働する。但し、ケーブルラックやダクトの落下は生じる。	
要員		家屋倒壊や本人・家族の負傷等により、登庁できない職員が出る。また、公共交通手段の途絶により、発災後1時間以内に参集可能な職員は、全体の〇%程度と予想される。参集者は徐々に増加し、24時間後で全体の〇%程度となる。	
ライフライン・インフラ	電力	発災直後は断線などにより電力供給が中断する可能性が高い。〇日間は、庁舎、処理場、ポンプ場に電力供給されない可能性がある。	
	水道	断水により〇日間は、庁舎、処理場、ポンプ場に水道供給されない可能性がある。水洗トイレなど〇日間は利用できない。	
	電話	固定電話	NTT回線は十分に冗長化されており、通信網の被害は少ないと思われるが、輻輳により発災当日はほとんど使用できない可能性が高い。〇日間程度、電話が掛かりにくい可能性が続くとみられる。
		携帯電話	固定電話と同様に通信網の被害は少ないと思われるが、輻輳により発災当日はほとんど使用できない可能性が高い。〇日間程度、電話が掛かりにくい可能性が続くとみられる。メールは若干遅配する可能性はあるものの、発災後でも送受信可能とみられる。
	道路	発災直後は道路が徒歩帰宅者であふれ、交通渋滞が見込まれる。主要幹線道路の交通規制により一般車両は1週間以上、通行できない可能性がある。登庁するための橋梁の耐震対応は済んでいるが、発生時の車輛の放置や帰宅者の混雑により、相当な時間がかかると想定される。一般道路も数日間は通行できない可能性がある。	
鉄道	発災当日はほぼ運休する。庁舎周辺の鉄道路線は1週間程度不通となる（甚大な被害があれば、1ヶ月間は不通となる区間が発生する可能性もある）。区間や折り返し運転されるため、鉄道利用の職員に影響が出る。		

6.2 優先実施業務の選定と対応の目標時間の決定

6.2.1 優先実施業務の候補の影響度整理表

(1) 優先実施業務の候補の影響度分析・整理表

No	優先実施業務名	業務の概要	業務遅延による影響	許容中断時間 (※1)	現状で可能な対応時間 (※2)	対応の目標時間 (※3)
1	下水道対策本部の立上げ	<ul style="list-style-type: none"> ・本庁舎の被害状況を確認。 ・下水道対策本部を立上げ、県に被害の第一報。 	本部立上や初動連絡の遅れにより、被害情報等が混乱するおそれ。	○時間～ ○時間	○時間～ ○時間	○時間
2	職員等の安否確認	<ul style="list-style-type: none"> ・職員等の参集状況及び安否確認。 	参集状況、安否確認の遅れにより、人員配置ができず、発災後の対応に支障。			
3	処理場との連絡調整 (※1)	<ul style="list-style-type: none"> ・処理場の参集人員、被害の概要を把握。 ・その後、参集状況や被害状況から人員、資機材等を手配。 ・必要に応じ、仮設トイレからのし尿受入れを要請。 	本庁・処理場間の連絡調整が遅れることにより、処理場の機能回復に支障。			
4	関連行政部局及び民間企業等との連絡調整 (※1)	<ul style="list-style-type: none"> ・管理施設が近接している関連行政部局(水道部局、道路部局等)との共同点検調査の実施を検討。 ・県(下水道)へ被害概況等を連絡。 ・緊急調査、応急復旧等を行うにあたって、水道部、道路課と協議。 ・汚水溢水の解消や応急復旧に備え、連絡体制を確保。 	協力体制の確認の遅れや資機材等の調達遅れにより、機能回復に支障。			
5	緊急点検	<ul style="list-style-type: none"> ・人的被害につながる二次災害の防止に伴う管路施設の点検を実施。 	緊急点検の遅れにより、人的被害に伴う二次災害発生のおそれ。			

No	優先実施業務名	業務の概要	業務遅延による影響	許容中断時間 (※1)	現状で可能な対応時間 (※2)	対応の目標時間 (※3)
6	支援要請	・都道府県や協定先自治体等に支援要請（人・物等）を行うとともに、受入場所（作業スペース・資機材等の保管場所等）を確保。	支援要請の遅れにより、人員や資機材等が不足し、公衆衛生上の問題等を解消できないおそれ。			
7	被害状況等の情報収集と情報発信 (※4)	・他部局や住民等からの被害情報を収集整理。 ・その後、被害状況は災害対策本部を通じ、住民やマスコミ等に発信。	被害状況等の情報発信業務が遅れ、行政への不信、不満が増長。			
8	緊急調査	・重要な幹線等の日視調査を実施。	緊急調査の遅れにより、汚水溢水の放置等、公衆衛生上の問題等が発生。			
9	汚水溢水の解消	・汚水が溢水している場所に仮設ポンプ、仮設配管、汚泥吸引車等を設置。	溢水溢水による疫病発生拡大が懸念。			
10	一次調査	・全体の被害状況を把握するため、人孔蓋を開けての調査を実施。	応急復旧が遅れ、暫定機能確保に影響。			
11	応急復旧	・被災した管路施設に対して、仮設ポンプの設置、汚水が溢水しそうな場所に仮設ポンプ・仮設配管等を設置。	溢水溢水による疫病発生拡大が懸念。			
12	浸水被害の防除	・降雨時に浸水被害が懸念される場所に排水ポンプ等を設置。	浸水被害により住民の生命・財産に影響を与えるおそれ。			

注：※1：許容中断時間は、優先実施業務を完了させるべき概ねの時間として記載します。
 ※2：現状で可能な対応時間は、現状（下水道BCP検討時点）において、優先実施業務を完了できる概ねの時間として記載します。
 ※3：対応の目標時間は、下水道BCP策定（更新）完了時点までに実行した事前対策を踏まえ、決定します。
 ※4：段階的に対応する業務である。各段階に応じ適宜選定します。

6.2.2 優先実施業務を実施・継続する方法の検討整理表

No	優先実施業務	対応の 目標時間	自前、他者への依頼 による実施の可否	実施方法
1	下水道対策本部の立上げ	○時間	自前：可・ 不可 他者： 可 ・不可	対応場所：庁舎（下水道課、下水道対策本部） 対応者：責任者（緊急参集者から任命） ただし、夜間休日、初期参集者が立上げ準備を開始 対応方法：電源・通信の確認、県に被害の第一報、・・・
2	職員等の安否確認	○時間	自前：可・ 不可 他者： 可 ・不可	対応場所：庁舎（下水道課、下水道対策本部） 対応者：連絡班 対応方法：勤務時間中は電話。電話が不通ならば携帯メールで実施 夜間休日は、参集後に、携帯メールで実施
3	処理場との連絡調整	○時間	自前：可・ 不可 他者： 可 ・不可	対応場所：庁舎（下水道課、下水道対策本部） 対応者：連絡班 対応方法：処理場班に電話で被害状況、参集状況等を確認。電話が不通ならば携帯メールで実施
4	関連行政部局及び民間企業等との連絡調整	○時間	自前：可・ 不可 他者： 可 ・不可	対応場所：庁舎（下水道課、下水道対策本部） 対応者：連絡班 対応方法：電話又は携帯メールで実施
5	緊急点検	○日	自前：可・ 不可 他者：可・ 不可	対応場所：河川軌道横断部、避難所下流管等 対応者：調査班 対応方法：職員、保有資機材で点検を実施するが、要員及び資機材が不足する場合は、連絡班を通じて、〇〇調査会社に応援を依頼。
6	支援要請	○日	自前：可・ 不可 他者： 可 ・不可	対応場所：庁舎（下水道課、下水道対策本部） 対応者：下水道対策本部 対応方法：電話により県へ連絡。
7	被害状況等の情報収集と情報発信	○時間	自前：可・ 不可 他者： 可 ・不可	対応場所：庁舎（下水道対策本部） 対応者：情報発信班又は下水道対策本部で対応 対応方法：テレビ及びラジオにより情報を収集するとともに、市災害対策本部を通じて関連部局からの伝達情報、市民からの通報等による情報を情報班が整理。発信情報は下水道対策本部を経由し、極力書面で市災害対策本部へ連絡。

No	優先実施業務	対応の 目標時間	自前、他者への依頼 による実施の可否	実施方法
8	緊急調査	○日	自前：可・ 不可 他者：可・ 不可	対応場所：重要な幹線等（優先度が高い路線） 対応者：調査班 対応方法：職員、保有資機材で調査を実施するが、要員及び資機材が不足する場合は、連絡班を通じて、〇〇調査会社、〇〇リースに応援及び資機材調達を依頼。
9	汚水溢水の解消	○日	自前：可・ 不可 他者：可・ 不可	対応場所：汚水溢水箇所 対応者：復旧対応班 対応方法：職員及び保有資機材により現地で対応。要員及び資機材が不足する場合は、連絡班を通じて、〇〇建設、〇〇リースに応援及び資機材調達を依頼。
10	一次調査	○日	自前：可・ 不可 他者：可・ 不可	対応場所：区域全体（優先度が高い地区からの調査） 対応者：調査班 対応方法：支援部隊の職員とともに保有資機材・調達資機材で実施。
11	応急復旧	○日	自前：可・ 不可 他者：可・ 不可	対応場所：被災箇所 対応者：復旧対応班 対応方法：支援部隊の職員等とともに設計を行い、建設会社、メーカー等に業務を委託し実施する。
12	浸水被害の防除	—	自前：可・ 不可 他者：可・ 不可	対応場所：被災箇所 対応者：復旧対応班 対応方法：支援部隊の職員等とともに設計を行い、建設会社、メーカー等に業務を委託し実施する。

6.3 優先実施業務に必要なリソースの被害と対応策の検討整理表

No	優先実施業務	リソース	必要数量	現状で確保 できる数量	代替の可能性
1	下水道対策本部の立上げ	作業員	○人	○人	—
2	職員等の安否確認	作業員 連絡先リスト	○人	○人	
3	処理場との連絡調整	作業員	○人	○人	—
4	関連行政部局及び民間企業等との 連絡調整	作業員	○人	○人	—
5	緊急点検	作業員 一般平面図	○人	○人	人数不足の場合は、支援要請により対応
6	支援要請	作業員	○人	○人	—
7	被害状況等の情報収集と情報発信	作業員	○人	○人	—
8	緊急調査	作業員 下水道台帳	○人	○人	人数不足の場合は、支援要請により対応
9	汚水溢水の解消	作業員 防護柵 仮設ポンプ	2人/班体制 ○班(○人) ○台 ○台	2人/班体制 ○班(○人) ○台 ○台	人数不足の場合は、支援要請により対応 不足する場合は、協力業者に要請
10	一次調査	作業員 下水道台帳	4人/班体制 ○班(○人) —	4人/班体制 ○班(○人) —	人数不足の場合は、支援要請により対応
11	応急復旧	作業員 仮設ポンプ	4人/班体制 ○班(○人) ○台	4人/班体制 ○班(○人) ○台	人数不足の場合は、支援要請により対応 不足する場合は、協力業者に要請
12	浸水被害の防除	作業員 仮設ポンプ	— —	— —	人数不足の場合は、支援要請により対応 不足する場合は、協力業者に要請

巻末資料 1 処理場における非常時対応計画

(1) 勤務時間内に想定地震が発生した場合

時間 (※)	(標準的な) 行動内容	参照文書類
直後	来訪者・職員の負傷者対応・避難誘導 <ul style="list-style-type: none"> 来訪者・職員等の負傷、閉じ込めを救助し、応急措置。 目視により火災発生や施設倒壊の危険がある場合、屋外に避難。 屋外避難が必要ない場合、来訪者を〇〇へ誘導。 	2.5.1 避難誘導方法
直後	処理場職員の安否確認 <ul style="list-style-type: none"> 責任者が処理場職員の安否を点呼等により確認。 	2.5.3 職員リスト
直後	安否確認 (不在職員等) <ul style="list-style-type: none"> 外出、休暇等により処理場にいない職員は、速やかに安否確認の担当者に安否の連絡を行い、帰庁・出勤できる時間の日処を連絡。 	2.5.2 安否確認方法
～〇時間	対応拠点 (管理棟) の安全点検 <ul style="list-style-type: none"> 外部状況 (大規模クラック) 等、管理棟の安全性を確認。 	2.4 被害状況の把握 (チェックリスト)
～〇時間	処理場災害対策室の立上げ <ul style="list-style-type: none"> 処理場災害対策室の立上げ。 	2.2 対応拠点と非常参集
～〇時間	データ類の保護 <ul style="list-style-type: none"> 台帳類 (設備台帳等) やバックアップ媒体などが損傷するおそれがある場合は、安全な場所へ移動。 データが損傷した場合、バックアップのない情報の復元処理を〇〇設計に依頼。 	2.7 災害発生直後の連絡先リスト
～〇時間	本庁との連絡調整 (発災直後) <ul style="list-style-type: none"> 処理場の職員等の安否を報告するとともに、本庁職員の安否確認、下水道対策本部の状況を確認。 	
～〇時間	不在職員等の要員把握 <ul style="list-style-type: none"> 不在職員等 (外出、休暇等) の把握と安否確認。 	2.5.2 安否確認方法 2.5.3 職員リスト
～〇時間	本庁との連絡調整 (当日) <ul style="list-style-type: none"> 処理場での調査人員が不足していれば、必要人員を要請。 	
～〇時間	民間企業等との連絡確保 <ul style="list-style-type: none"> 緊急措置や応急復旧に備え、連絡体制を確保。 	2.7 災害発生直後の連絡先リスト

時間（※）	（標準的な）行動内容	参照文書類
～○時間	緊急点検 ・火災等の人的被害につながる二次災害の防止に係わる施設の点検を実施。 火災のおそれがある施設 ：消化ガスホルダ、焼却炉、燃料貯蔵ホルダ、特殊ガス設備 劇薬を扱う施設：塩素消毒設備、脱臭設備、水質試験室 その他施設 ：流入ゲート、流出ゲートの稼動状況、電気設備（中央監視設備、受変電設備、自家発設備等）の稼動状況	緊急点検・調査に関するマニュアル
～○時間	緊急措置① ・緊急点検で二次災害が発生すると判断される場合には、緊急措置を実施。 <input type="checkbox"/> 各機器の運転停止 <input type="checkbox"/> 各弁の閉止	緊急措置に関するマニュアル
～○時間	本庁との連絡調整（被害状況の報告等）（当日） ・緊急点検結果（被災状況）及び緊急措置①内容を本庁へ報告。 ・平時の処理レベルを確保できない場合には、対応方法等を本庁と協議。	
～○日	本庁への支援要請依頼（当日） ・被災状況の調査及び復旧に関して、支援要請が必要かを判断。 ・支援要請を行う場合、被害状況、支援要請内容（人／物）等を本庁に連絡。 ・受入場所（作業スペース・保管場所）を確保。	
○時間～ ○H	緊急調査 ・機能障害につながる二次災害の防止のために日視調査の実施。 上木・建築：構造物のクラック発生箇所、EXP.J部の異常の調査、水没の有無 機械設備 ：主ポンプ稼動状況、プロワ稼動状況等の揚水機能、処理機能で重要な施設の調査 電気設備 ：中央監視設備、受変電設備、自家発設備の稼動状況	緊急点検・調査に関するマニュアル
○時間～ ○日	緊急措置② ・必要に応じて緊急措置を実施。 <input type="checkbox"/> 安全柵等の設置 <input type="checkbox"/> 重大な機能障害への対応 停電への対応、受変電設備の異常の対応等 <input type="checkbox"/> 二次災害等の危険性への対応 <input type="checkbox"/> 揚排水機能停止による浸水対策、消毒機能の確保等	緊急措置に関するマニュアル

時間（※）	（標準的な）行動内容	参照文書類
～〇〇	本庁との連絡調整（被害状況の報告，支援要請）【2日目以降の業務に対する内容】 <ul style="list-style-type: none"> ・緊急点検により被災状況を本庁へ報告。 ・被災状況の調査及び復旧に関して、支援要請が必要かを判断。 ・支援要請を行う場合、被害状況、支援要請内容（人／物）等を本庁に連絡。 ・受入場所（作業スペース・保管場所）を確保。 ・し尿処理の受入れの有無を調整。 	

（注）：上表は、多数の支援部隊が到着し、リソースの制約が解消されるまでを重点的に記載しています。

表に記載した以降の行動については、地方公共団体の規模や優先実施業務に応じ、災害前の計画が有効であるものを追加して下さい。

（※）：完了時間は、「対応の目標時間」を示しています。

(2) 夜間・休日（勤務時間外）に想定地震が発生した場合

時間(※)	(標準的な) 行動内容	参照文書類
直後	安否確認の連絡 ・速やかに安否確認担当者に安否の連絡を行い、出勤できる時間の日処を連絡。	2.5.2 安否確認方法
直後	自動参集 ・震度をラジオ等で確認し、下水道対策本部の部員および代替拠点への初動参集者は、指定された場所に自動参集する。 ・その他職員は下水道対策本部からの指示を待つ。 ・参集に当っては、服装に留意する。また、水、食糧を持参するように努める。 ・自動参集の過程で路面上の異常の有無を可能な範囲で確認。 ・対応拠点の安全が確保できない場合、代替対応拠点へ移動。	2.4 代替対応拠点の概要と参集者
～〇時間	対応拠点（管理棟）の安全点検 ・外部状況（大規模クラック）等、管理棟の安全性を確認。	2.4 被害状況の把握（チェックリスト）
～〇時間	処理場災害対策室の立上げ ・処理場災害対策室の立上げ。	2.2 対応拠点と非常参集
～〇時間	データ類の保護 ・台帳類（設備台帳等）やバックアップ媒体などが損傷するおそれがある場合は、安全な場所へ移動。 ・データが損傷した場合、バックアップのない情報の復元処理を〇〇設計に依頼。	2.7 災害発生直後の連絡
～〇時間	本庁との連絡調整（発災直後） ・処理場の職員等の安否を報告するとともに、本庁職員の安否確認、下水道対策本部の状況を確認。	
～〇時間	不在職員等の要員把握 ・不在職員等（外出、休暇等）の把握と安否確認。	2.5.2 安否確認方法 2.5.3 職員リスト
～〇時間	本庁との連絡調整（当日） ・処理場での調査人員が不足していれば、必要人員を要請。	
～〇時間	民間企業等との連絡確保 ・緊急措置や応急復旧に備え、連絡体制を確保。	2.7 災害発生直後の連絡先リスト
～〇時間	緊急点検 ・火災等の人的被害につながる二次災害の防止に係わる施設の点検を実施。 火災のおそれがある施設 ：消化ガスホルダ、焼却炉、燃料貯蔵ホルダ、特殊ガス設備 劇薬を扱う施設：塩素消毒設備、脱臭設備、水質試験室 その他施設：流入ゲート、流出ゲートの稼動状況、電気設備（中央監視設備、受変電設備、自家発電設備等）の稼動状況	緊急点検・調査に関するマニュアル

時間（※）	（標準的な）行動内容	参照文書類
～○時間	緊急措置① ・緊急点検で二次災害が発生すると判断される場合には、緊急措置を実施。 <input type="checkbox"/> 各機器の運転停止 <input type="checkbox"/> 各弁の閉止	緊急措置に関するマニュアル
～○時間	本庁との連絡調整（被害状況の報告等）（当日） ・緊急点検結果（被災状況）及び緊急措置①内容を本庁へ報告。 ・平時の処理レベルを確保できない場合には、対応方法等を本庁と協議。	
～○日	本庁への支援要請依頼（当日） ・被災状況の調査及び復旧に関して、支援要請が必要かを判断。 ・支援要請を行う場合、被害状況、支援要請内容（人／物）等を本庁に連絡。 ・受入場所（作業スペース・保管場所）を確保。	
○時間～ ○日	緊急調査 ・機能障害につながる二次災害の防止のために日視調査の実施。 土木・建築：構造物のクラック発生箇所、EXP.J部の異常の調査、水没の有無 機械設備：主ポンプ稼動状況、ブロワ稼動状況等の揚水機能、処理機能で重要な施設の調査 電気設備：中央監視設備、受変電設備、自家発電設備の稼動状況	緊急点検・調査に関するマニュアル
○時間～ ○日	緊急措置② ・必要に応じて緊急措置を実施。 <input type="checkbox"/> 安全柵等の設置 <input type="checkbox"/> 重大な機能障害への対応 停電への対応、受変電設備の異常の対応等 <input type="checkbox"/> 二次災害等の危険性への対応 <input type="checkbox"/> 揚排水機能停止による浸水対策、消毒機能の確保等	緊急措置に関するマニュアル
～○日	本庁との連絡調整（被害状況の報告、支援要請）【2日目以降の業務に対する内容】 ・緊急点検により被災状況を本庁へ報告。 ・被災状況の調査及び復旧に関して、支援要請が必要かを判断。 ・支援要請を行う場合、被害状況、支援要請内容（人／物）等を本庁に連絡。 ・受入場所（作業スペース・保管場所）を確保。 ・し尿処理の受入れの有無を調整。	

（注）：上表は、多数の支援部隊が到着し、リソースの制約が解消されるまでを重点的に記載しています。

表に記載した以降の行動については、地方公共団体の規模や優先実施業務に応じ、災害前の計画が有効であるものを追加して下さい。

（※）：完了時間は、「対応の目標時間」を示しています。

