

国土交通省総合政策局  
建設統計室  
平成24年7月31日(火)公表

## 建築着工統計調査報告

平成24年6月分

平成24年7月分は8月31日(金)公表予定

※問い合わせ先

国土交通省総合政策局建設統計室

電話	03-5253-8111
担当	山下 (課長補佐) 28-621
	佐藤 (係長) 28-625
	木村 (係員) 28-626
	松本 (係員) 28-627

この統計調査報告の概要は、国土交通省ホームページでもご覧いただけます。

[http://www.mlit.go.jp/statistics/details/jutaku\\_list.html](http://www.mlit.go.jp/statistics/details/jutaku_list.html)

## 平成 24 年 6 月の新設住宅着工戸数 (概 要)

**6月の住宅着工は、持家、貸家は増加したが、分譲住宅が減少したため、全体で減少となった。**

## 1. 総戸数

- 新設住宅着工戸数は 72,566戸。
  - ・前年同月比 0.2%減, 5か月ぶりの減少。
- 新設住宅着工床面積は 6,534千㎡。
  - ・前年同月比 0.4%減, 5か月ぶりの減少。
- 季節調整済年率換算値では 837千戸。

## 2. 利用関係別戸数

## ①持家

- 持家は 26,971戸 (前年同月比 0.1%増, 3か月連続の増加)
  - ・民間資金による持家は 23,557戸 (同 3.5%増, 6か月連続の増加)
  - ・公的資金による持家は 3,414戸 (同 18.0%減, 10か月連続の減少)

公的資金による持家は減少したが、民間資金による持家が増加したため、持家全体で増加となった。

## ②貸家

- 貸家は 26,976戸 (前年同月比 3.3%増, 6か月連続の増加)
  - ・民間資金による貸家は 23,496戸 (同 6.6%増, 6か月連続の増加)
  - ・公的資金による貸家は 3,480戸 (同 14.5%減, 3か月ぶりの減少)

公的資金による貸家は減少したが、民間資金による貸家が増加したため、貸家全体で増加となった。

## ③分譲住宅

- 分譲住宅は 17,724戸 (前年同月比 7.2%減, 5か月ぶりの減少)
  - ・マンションは 7,036戸 (同 20.2%減, 2か月連続の減少)
  - ・一戸建住宅は 10,647戸 (同 4.4%増, 2か月連続の増加)

一戸建住宅は増加したが、マンションが減少したため、分譲住宅全体で減少となった。

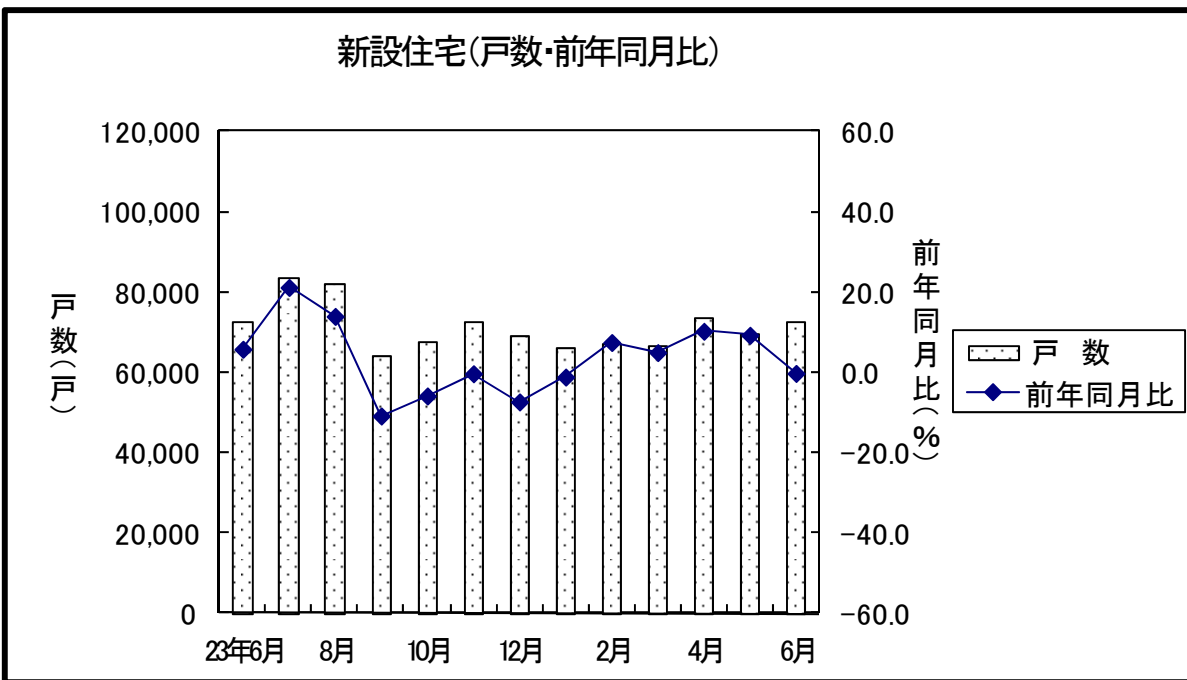
### 3. 地域別戸数

- 首都圏 総戸数（前年同月比 7.0%減）  
 持家（同 3.0%減），貸家（同 4.7%減），  
 分譲住宅（同 11.9%減）  
 うちマンション（同 23.2%減），うち一戸建住宅（同 0.8%増）
- 中部圏 総戸数（前年同月比 4.1%減）  
 持家（同 5.1%減），貸家（同 2.2%減），  
 分譲住宅（同 2.9%減）  
 うちマンション（同 32.2%減），うち一戸建住宅（同 15.4%増）
- 近畿圏 総戸数（前年同月比 1.3%増）  
 持家（同 0.9%増），貸家（同 6.7%増），  
 分譲住宅（同 7.8%減）  
 うちマンション（同 17.2%減），うち一戸建住宅（同 2.4%減）
- その他地域 総戸数（前年同月比 7.5%増）  
 持家（同 3.2%増），貸家（同 10.7%増），  
 分譲住宅（同 8.1%増）  
 うちマンション（同 3.2%減），うち一戸建住宅（同 17.0%増）

### 4. その他

#### ○建築工法別

- ・プレハブは、 11,524戸（前年同月比 2.4%減， 6か月ぶりの減少）
- ・ツーバイフォーは、 8,655戸（前年同月比 1.7%減， 5か月ぶりの減少）



## 新設住宅着工・利用関係別戸数, 床面積

(単位:戸, 千㎡, %)

	新設住宅着工戸数, 床面積												季節調整値 年率 (千戸)
	総計		床面積		持家		貸家		給与住宅		分譲住宅		
		前年比		前年比		前年比		前年比		前年比		前年比	
平成14年度	1,145,553	-2.4	103,438	-4.9	365,507	-3.1	454,505	2.8	9,539	-4.0	316,002	-8.1	
15	1,173,649	2.5	104,945	1.5	373,015	2.1	458,708	0.9	8,101	-15.1	333,825	5.6	
16	1,193,038	1.7	105,531	0.6	367,233	-1.6	467,348	1.9	9,413	16.2	349,044	4.6	
17	1,249,366	4.7	106,651	1.1	352,577	-4.0	517,999	10.8	8,515	-9.5	370,275	6.1	
18	1,285,246	2.9	108,647	1.9	355,700	0.9	537,943	3.9	9,100	6.9	382,503	3.3	
19	1,035,598	-19.4	88,360	-18.7	311,800	-12.3	430,855	-19.9	10,311	13.3	282,632	-26.1	
20	1,039,214	0.3	86,344	-2.3	310,670	-0.4	444,848	3.2	11,089	7.5	272,607	-3.5	
21	775,277	-25.4	67,755	-21.5	286,993	-7.6	311,463	-30.0	13,231	19.3	163,590	-40.0	
22	819,020	5.6	73,876	9.0	308,517	7.5	291,840	-6.3	6,580	-50.3	212,083	29.6	
23	841,246	2.7	75,748	2.5	304,822	-1.2	289,762	-0.7	7,576	15.1	239,086	12.7	
23. 1—23. 6	395,550	3.6	35,676	4.8	141,301	1.4	135,571	-5.7	3,592	-25.6	115,086	22.9	
24. 1—24. 6	415,360	5.0	37,009	3.7	143,060	1.2	147,174	8.6	3,423	-4.7	121,703	5.7	
23. 4—23. 6	203,170	4.1	18,498	3.8	74,013	-1.8	68,979	-2.9	1,943	10.6	58,235	24.0	
24. 4—24. 6	215,851	6.2	19,438	5.1	76,576	3.5	76,652	11.1	2,286	17.7	60,337	3.6	
23年 6月	72,687	5.8	6,559	4.6	26,931	-2.6	26,121	5.0	545	19.5	19,090	21.6	836
7	83,398	21.2	7,574	22.5	32,382	19.1	30,464	18.5	308	-57.8	20,244	33.2	961
8	81,986	14.0	7,495	14.5	31,039	6.9	28,372	9.8	812	78.1	21,763	31.2	939
9	64,206	-10.8	5,905	-10.3	24,978	-9.7	19,395	-18.2	1,309	131.7	18,524	-7.7	749
10	67,273	-5.8	6,083	-5.8	25,581	-8.1	22,904	-8.9	342	-33.5	18,446	3.1	781
11	72,635	-0.3	6,488	-0.1	25,849	-5.1	24,446	-8.5	1,355	286.0	20,985	13.1	824
12	69,069	-7.3	6,135	-7.3	24,496	-8.8	24,680	-9.0	370	-33.8	19,523	-2.2	783
24年 1月	65,984	-1.1	5,704	-2.7	21,687	-2.7	24,256	1.1	228	-56.0	19,813	-0.5	822
2	66,928	7.5	5,940	6.8	22,462	1.5	22,798	9.4	360	-18.6	21,308	13.1	917
3	66,597	5.0	5,928	3.1	22,335	-2.3	23,468	7.8	549	-20.3	20,245	11.8	848
4	73,647	10.3	6,555	7.2	24,137	2.5	25,823	16.5	718	0.1	22,969	13.0	896
5	69,638	9.3	6,349	9.0	25,468	8.2	23,853	15.3	673	-1.2	19,644	4.4	903
6	72,566	-0.2	6,534	-0.4	26,971	0.1	26,976	3.3	895	64.2	17,724	-7.2	837

## 資料3

## マンション, 分譲一戸建, プレハブ, ツーバイフォー, 着工戸数

(単位:戸, %)

	分譲住宅				プレハブ				ツーバイフォー	
	マンション		分譲に占める割合	一戸建		前年比	新設に占める割合	前年比	前年比	
	前年比			前年比						
平成14年度	198,432	-11.0	62.8	115,584	-2.9	161,728	-0.5	14.1	79,207	3.0
15	202,376	2.0	60.6	129,327	11.9	158,929	-1.7	13.5	83,920	6.0
16	207,442	2.5	59.4	139,430	7.8	159,945	0.6	13.4	91,327	8.8
17	230,674	11.2	62.3	137,815	-1.2	156,581	-2.1	12.5	97,670	6.9
18	241,826	4.8	63.2	138,394	0.4	159,544	1.9	12.4	105,824	8.3
19	159,694	-34.0	56.5	121,163	-12.5	146,605	-8.1	14.2	99,439	-6.0
20	164,597	3.1	60.4	106,609	-12.0	148,592	1.4	14.3	104,279	4.9
21	67,382	-59.1	41.2	95,294	-10.6	124,361	-16.3	16.0	92,883	-10.9
22	97,757	45.1	46.1	113,427	19.0	125,702	1.1	15.3	97,437	4.9
23	120,092	22.8	50.2	117,979	4.0	128,216	2.0	15.2	98,680	1.3
23. 1-23. 6	58,155	41.2	50.5	56,495	8.7	58,789	-0.6	14.9	44,420	4.0
24. 1-24. 6	62,320	7.2	51.2	58,939	4.3	60,656	3.2	14.6	46,236	4.1
23. 4-23. 6	29,630	49.4	50.9	28,412	5.3	31,047	2.0	15.3	22,981	1.6
24. 4-24. 6	30,458	2.8	50.5	29,675	4.4	31,468	1.4	14.6	24,365	6.0
23年 6月	8,812	47.9	46.2	10,203	5.6	11,811	2.8	16.2	8,809	-0.5
7	9,785	79.6	48.3	10,375	7.8	14,980	33.7	18.0	11,399	41.9
8	10,694	61.6	49.1	10,990	10.8	12,669	14.7	15.5	9,942	16.4
9	9,059	-13.9	48.9	9,396	-0.9	8,520	-17.8	13.3	6,707	-23.3
10	8,775	7.5	47.6	9,530	-1.2	10,343	-10.5	15.4	7,728	-11.1
11	11,105	24.5	52.9	9,751	2.6	10,373	-11.2	14.3	8,767	-4.6
12	9,182	-5.6	47.0	10,261	0.8	11,096	-5.0	16.1	9,285	-8.7
24年 1月	10,167	-2.6	51.3	9,594	2.3	11,113	3.8	16.8	7,438	-4.5
2	11,254	19.5	52.8	9,967	6.2	9,578	5.0	14.3	6,723	5.3
3	10,441	20.4	51.6	9,703	4.1	8,497	7.3	12.8	7,710	6.2
4	13,734	27.0	59.8	9,147	-2.8	9,410	3.1	12.8	7,876	8.2
5	9,688	-3.2	49.3	9,881	12.3	10,534	4.2	15.1	7,834	13.7
6	7,036	-20.2	39.7	10,647	4.4	11,524	-2.4	15.9	8,655	-1.7

注) マンション (利用関係……分譲住宅, 建て方……共同住宅, 構造……鉄骨鉄筋コンクリート造, 鉄筋コンクリート造, 鉄骨造)  
 一戸建 (利用関係……分譲住宅, 建て方……一戸建)

(単位：戸、%)

	三大都市圏計		首都圏										中部圏									
	総数	前年比	総数	前年比	埼玉県		千葉県		東京都		神奈川県		総数	前年比	岐阜県		静岡県		愛知県		三重県	
					戸数	前年比	戸数	前年比	戸数	前年比	戸数	前年比			戸数	前年比	戸数	前年比	戸数	前年比	戸数	前年比
平成22年度	84,078	48.5	57,482	66.6	4,403	-12.2	4,103	87.6	36,525	94.7	12,451	45.7	7,409	37.0	351	-	1,169	33.8	5,621	26.5	268	197.8
平成23年度	100,177	19.1	69,190	20.4	7,451	69.2	3,718	-9.4	42,865	17.4	15,156	21.7	7,462	0.7	103	-70.7	1,691	44.7	5,600	-0.4	68	-74.6
23.1-23.6	48,952	37.2	36,527	66.0	3,051	66.0	1,030	8.6	22,126	56.7	10,320	102.3	3,864	5.2	51	-81.1	785	159.1	2,986	-1.3	42	-44.7
24.1-24.6	52,594	7.4	34,943	-4.3	3,120	2.3	3,429	232.9	22,814	3.1	5,580	-45.9	3,470	-10.2	94	84.3	643	-18.1	2,675	-10.4	58	38.1
23.4-23.6	24,533	44.3	19,744	74.2	1,867	121.7	607	24.1	11,814	42.9	5,456	214.6	1,797	7.2	21	-92.2	488	180.5	1,288	11.4	0	-100.0
24.4-24.6	25,800	5.2	17,865	-9.5	1,025	-45.1	2,455	304.4	11,286	-4.5	3,099	-43.2	1,181	-34.3	12	-42.9	142	-70.9	969	-24.8	58	-
平成23年 6月	7,562	54.3	5,581	92.4	481	97.9	222	-	3,445	47.6	1,433	342.3	681	-24.7	21	-	78	-41.8	582	-18.1	0	-100.0
7月	8,468	98.8	5,322	106.8	839	593.4	476	124.5	3,496	98.2	511	7.1	889	208.7	0	-	0	-100.0	889	855.9	0	-100.0
8月	9,406	74.7	7,190	122.2	220	-14.7	66	83.3	5,668	160.4	1,236	61.6	486	139.4	0	-100.0	0	-100.0	486	230.6	0	-
9月	7,309	-25.5	4,509	-34.6	886	7.4	352	-67.4	2,427	-41.7	844	2.1	621	-48.4	0	-100.0	281	602.5	340	-68.2	0	-100.0
10月	6,715	0.2	3,933	-17.1	801	391.4	342	280.0	2,193	-32.4	597	-52.1	569	-23.4	0	-	167	-39.5	402	-1.2	0	-100.0
11月	9,344	22.6	6,630	14.7	88	-79.5	695	-42.0	2,986	-9.8	2,861	240.6	545	-27.4	0	-	254	-	223	-70.3	68	-
12月	7,608	-14.3	4,784	-22.0	655	12.7	206	-64.2	2,753	-16.1	1,170	-31.1	266	-44.4	0	-	0	-100.0	266	-11.0	0	-
平成24年 1月	8,308	-6.5	5,275	-17.7	441	16.4	347	26.6	3,497	-13.2	990	-42.7	469	-23.9	40	33.3	0	-	429	-26.8	0	-
2月	9,599	23.5	6,950	27.4	936	62.5	583	1,614.7	4,365	16.7	1,066	-3.4	838	38.5	42	-	311	338.0	485	-9.2	0	-
3月	8,887	14.5	4,853	-1.3	718	213.5	44	-61.7	3,666	44.3	425	-79.1	982	16.1	0	-	190	-15.9	792	37.0	0	-100.0
4月	11,704	38.0	7,194	6.3	545	-24.9	1,739	618.6	3,972	-18.7	938	2.5	352	-36.7	0	-	83	9.2	211	-56.0	58	-
5月	8,270	-2.6	6,383	-13.7	312	-52.7	163	14.0	4,229	21.5	1,679	-46.0	367	-34.5	0	-	0	-100.0	367	62.4	0	-
6月	5,826	-23.0	4,288	-23.2	168	-65.1	553	149.1	3,085	-10.4	482	-66.4	462	-32.2	12	-42.9	59	-24.4	391	-32.8	0	-

	近畿圏												その他の地域			
	総数	前年比	滋賀県		京都府		大阪府		兵庫県		奈良県		和歌山県		総数	前年比
			戸数	前年比	戸数	前年比	戸数	前年比	戸数	前年比	戸数	前年比	戸数	前年比		
平成22年度	19,187	14.8	606	74.1	1,176	0.7	12,770	26.3	4,235	-7.3	400	-7.2	0	-100.0	13,679	27.2
平成23年度	23,525	22.6	598	-1.3	2,054	74.7	13,718	7.4	6,436	52.0	719	79.8	0	-	19,915	45.6
23.1-23.6	8,561	-14.4	98	-80.4	505	1.0	5,126	-14.2	2,728	11.3	104	-78.8	0	-100.0	9,203	66.9
24.1-24.6	14,181	65.6	342	249.0	1,211	139.8	8,972	75.0	3,052	11.9	535	414.4	69	-	9,726	5.7
23.4-23.6	2,992	-25.2	0	-100.0	229	257.8	1,504	-49.2	1,259	210.1	0	-100.0	0	-	5,097	80.6
24.4-24.6	6,754	125.7	139	-	615	168.6	4,450	195.9	1,241	-1.4	240	-	69	-	4,658	-8.6
平成23年 6月	1,300	18.7	0	-100.0	154	-	758	19.6	388	546.7	0	-100.0	0	-	1,250	18.0
7月	2,257	61.6	0	-100.0	66	-	1,758	160.8	433	-21.3	0	-	0	-	1,317	10.8
8月	1,730	-11.1	75	-	385	237.7	782	-39.2	488	-10.6	0	-	0	-	1,288	4.5
9月	2,179	27.1	0	-	304	9.0	1,273	15.3	602	81.3	0	-	0	-	1,750	146.8
10月	2,213	82.4	181	-	226	-16.3	1,590	112.0	216	26.3	0	-100.0	0	-	2,060	41.0
11月	2,169	99.0	35	-16.7	122	-	1,396	53.6	497	257.6	119	-	0	-	1,761	35.3
12月	2,558	13.2	104	-	126	-27.2	893	-39.0	1,130	81.7	305	-	0	-	1,574	83.4
平成24年 1月	2,564	37.9	153	146.8	151	60.6	1,609	16.7	549	69.4	102	-	0	-	1,859	20.0
2月	1,811	5.8	50	38.9	187	24.7	1,048	20.5	333	-49.2	193	-	0	-	1,655	0.3
3月	3,052	52.7	0	-	258	706.3	1,865	35.8	929	89.6	0	-100.0	0	-	1,554	71.3
4月	4,158	260.0	47	-	174	167.7	3,327	923.7	407	-46.8	178	-	25	-	2,030	-12.9
5月	1,520	183.1	92	-	199	1,890.0	620	47.3	503	374.5	62	-	44	-	1,418	-6.5
6月	1,076	-17.2	0	-	242	57.1	503	-33.6	331	-14.7	0	-	0	-	1,210	-3.2

\* マンション：利用関係…分譲住宅、建て方…共同住宅、構造…鉄骨鉄筋コンクリート造・鉄筋コンクリート造・鉄骨造

	首都圏								中部圏							
	総数	持家		貸家		分譲		総数	持家		貸家		分譲			
		前年比	前年比	前年比	前年比	前年比	前年比		前年比	前年比	前年比	前年比	前年比			
平成16年度	419,088	-0.9	82,371	-2.9	146,797	-2.3	186,842	0.4	135,676	1.3	56,555	-0.2	56,602	2.0	21,783	6.4
17	432,005	3.1	77,695	-5.7	158,748	8.1	193,890	3.8	148,842	9.7	53,780	-4.9	68,573	21.1	25,207	15.7
18	431,200	-0.2	76,640	-1.4	160,097	0.8	191,734	-1.1	162,564	9.2	56,379	4.8	77,984	13.7	26,383	4.7
19	338,286	-21.5	66,559	-13.2	127,019	-20.7	141,081	-26.4	144,072	-11.4	51,416	-8.8	66,144	-15.2	24,899	-5.6
20	359,134	6.2	69,715	4.7	146,898	15.7	138,791	-1.6	144,148	0.1	51,315	-0.2	66,865	1.1	24,759	-0.6
21	265,921	-26.0	68,696	-1.5	112,486	-23.4	79,530	-42.7	102,279	-29.0	46,461	-9.5	40,020	-40.1	15,286	-38.3
22	293,732	10.5	71,799	4.5	106,959	-4.9	113,728	43.0	104,678	2.3	50,844	9.4	33,435	-16.5	19,567	28.0
23	306,540	4.4	68,490	-4.6	107,011	0.0	127,606	12.2	100,207	-4.3	48,643	-4.3	29,727	-11.1	21,022	7.4
23年 6月	26,886	14.1	6,298	-3.0	9,575	3.1	10,791	39.9	8,549	-8.3	4,361	-1.2	2,384	-17.0	1,770	-4.0
7	28,498	21.4	6,932	7.9	11,207	20.8	10,221	35.4	10,352	22.5	5,089	18.8	3,094	6.9	2,130	71.6
8	29,921	19.3	6,570	-6.2	10,578	7.4	12,322	51.2	10,287	24.6	5,106	15.9	3,236	26.7	1,903	54.3
9	23,524	-15.4	5,685	-14.3	7,663	-16.4	9,421	-20.6	7,847	-15.3	3,923	-13.8	2,079	-19.0	1,625	-22.8
10	22,441	-8.6	5,693	-5.3	8,185	-9.6	8,421	-9.6	8,108	-17.1	3,992	-15.5	2,418	-21.2	1,684	-9.7
11	27,411	6.6	5,794	-3.8	9,003	-2.9	11,516	10.8	7,942	-12.3	4,078	-6.6	2,213	-22.1	1,612	-9.7
12	23,186	-12.5	5,341	-14.1	8,163	-11.3	9,644	-12.3	8,152	-12.0	3,946	-11.6	2,663	-11.4	1,503	-10.7
24年 1月	24,131	-5.3	5,093	-10.0	9,042	4.1	9,930	-10.6	7,516	-14.3	3,417	-14.8	2,459	-11.4	1,607	-12.2
2	26,349	13.1	5,305	-2.2	8,954	15.9	11,996	19.2	7,951	-4.8	3,690	-0.5	2,247	-24.8	1,965	19.3
3	23,234	2.9	5,149	-1.5	8,128	5.1	9,691	0.9	8,266	-1.1	3,463	-14.3	2,602	6.3	2,074	11.6
4	25,431	0.8	4,988	-6.9	8,755	9.3	11,520	-2.2	7,678	-3.2	3,526	-10.4	2,721	18.5	1,414	-12.2
5	25,651	-0.3	5,360	1.7	9,029	6.2	11,142	-6.1	7,700	5.3	3,886	6.7	2,140	5.1	1,517	-1.4
6	24,991	-7.0	6,111	-3.0	9,121	-4.7	9,510	-11.9	8,201	-4.1	4,140	-5.1	2,332	-2.2	1,719	-2.9

	近畿圏								その他の圏							
	総数	持家		貸家		分譲		総数	持家		貸家		分譲			
		前年比	前年比	前年比	前年比	前年比	前年比		前年比	前年比	前年比	前年比	前年比			
平成16年度	184,085	1.6	48,957	-2.8	58,972	4.3	74,815	2.3	454,189	4.2	179,350	-1.0	204,977	4.4	65,604	21.5
17	199,855	8.6	46,560	-4.9	71,825	21.8	79,643	6.5	468,664	3.2	174,542	-2.7	218,853	6.8	71,535	9.0
18	208,026	4.1	44,829	-3.7	77,862	8.4	84,239	5.8	483,456	3.2	177,852	1.9	222,000	1.4	80,147	12.0
19	160,494	-22.8	38,259	-14.7	58,780	-24.5	62,117	-26.3	392,746	-18.8	155,566	-12.5	178,912	-19.4	54,535	-32.0
20	156,905	-2.2	38,492	0.6	60,183	2.4	56,135	-9.6	379,027	-3.5	151,148	-2.8	170,902	-4.5	52,922	-3.0
21	120,601	-23.1	36,462	-5.3	40,160	-33.3	40,297	-28.2	286,476	-24.4	135,374	-10.4	118,797	-30.5	28,477	-46.2
22	124,572	3.3	38,556	5.7	40,243	0.2	44,610	10.7	296,038	3.3	147,318	8.8	111,203	-6.4	34,178	20.0
23	127,301	2.2	37,191	-3.5	40,659	1.0	48,564	8.9	307,198	3.8	150,498	2.2	112,365	1.0	41,894	22.6
23年 6月	10,706	5.9	3,268	-7.1	3,837	16.9	3,551	8.2	26,546	3.3	13,004	-1.7	10,325	9.6	2,978	3.9
7	12,610	18.3	3,790	15.9	4,157	9.7	4,648	29.8	31,938	21.8	16,571	25.5	12,006	23.3	3,245	14.6
8	11,791	4.3	3,805	8.0	3,793	6.0	4,122	0.3	29,987	9.9	15,558	10.3	10,765	9.2	3,416	10.4
9	9,786	-7.1	3,072	-6.4	2,517	-24.9	4,158	7.9	23,049	-5.5	12,298	-6.9	7,136	-17.1	3,320	48.2
10	11,078	5.6	3,061	-15.5	3,472	5.3	4,522	27.7	25,646	-3.4	12,835	-4.8	8,829	-9.1	3,819	20.4
11	10,492	4.8	3,155	-9.9	3,026	-7.6	4,267	32.1	26,790	-4.5	12,822	-3.9	10,204	-9.8	3,590	14.4
12	11,281	-3.0	3,080	-10.3	3,329	-9.5	4,708	4.6	26,450	-2.5	12,129	-4.9	10,525	-6.2	3,668	31.6
24年 1月	10,864	14.1	2,833	5.7	3,413	13.8	4,602	25.8	23,473	2.4	10,344	3.9	9,342	-1.9	3,674	11.0
2	9,578	3.4	2,772	-4.1	3,157	20.9	3,636	-0.7	23,050	8.0	10,695	5.8	8,440	12.3	3,711	7.0
3	11,616	3.8	2,760	-8.7	3,771	0.7	5,050	22.8	23,481	10.3	10,963	3.7	8,967	14.4	3,430	35.8
4	12,934	37.6	2,914	6.4	3,795	3.4	6,213	109.8	27,604	14.0	12,709	10.3	10,552	28.9	3,822	-3.7
5	9,498	17.3	2,930	2.6	2,836	12.7	3,544	51.6	26,789	18.6	13,292	13.0	9,848	28.9	3,441	11.9
6	10,845	1.3	3,299	0.9	4,095	6.7	3,275	-7.8	28,529	7.5	13,421	3.2	11,428	10.7	3,220	8.1

## 平成24年6月の建築物の着工床面積（概要）

## 〔民間非居住建築物〕

店舗，倉庫は増加したが，事務所，工場が減少したため，全体で減少となった。

1. 全建築物の着工床面積は，1,141万㎡，前年同月比 0.9%増。（5月は 6.8%増）

○3か月連続の増加。

○公共の建築主は 100万㎡（前年同月比 21.4%増，先月の減少から再びの増加）

○民間の建築主は 1,041万㎡（同 0.7%減，3か月ぶりの減少）

2. 民間建築主

○居住用は 671万㎡（前年同月比 0.8%減，5か月ぶりの減少）

○非居住用は 370万㎡（同 0.6%減，先月の増加から再びの減少）

## ① 用途別

・ 鉱業，採石業，砂利採取業，建設業用は	6万㎡	（前年同月比	27.8%増）
・ 製造業用は	76万㎡	（同	0.8%増）
・ 情報通信業用は	4万㎡	（同	39.7%増）
・ 卸売業，小売業用は	89万㎡	（同	5.3%増）
・ 金融業，保険業用は	10万㎡	（同	100.7%増）
・ 不動産業用は	8万㎡	（同	68.4%減）
・ 宿泊業，飲食サービス業用は	7万㎡	（同	42.1%減）
・ 医療，福祉用は	51万㎡	（同	24.4%減）
・ その他のサービス業用は	38万㎡	（同	20.4%増）

## ② 使途別

・ 事務所は	35万㎡	（前年同月比	24.7%減，先月の増加から再びの減少）
・ 店舗は	79万㎡	（同	5.8%増，3か月連続の増加）
・ 工場は	72万㎡	（同	1.4%減，8か月ぶりの減少）
・ 倉庫は	63万㎡	（同	72.4%増，3か月連続の増加）



## 着工建築物用途別・使途別床面積の推移（民間建築主）

（単位：棟、千㎡、％）

	非居住計（民間）			[ 使 途 別 ]												[ 用 途 別 ]								
	棟 数		床 面 積	事 務 所		店 舗		工 場		倉 庫		鉱業、採石業、砂利採取業、建設業用			製造業用			情報通信用						
				棟 数	床 面 積	棟 数	床 面 積	棟 数	床 面 積	棟 数	床 面 積	棟 数	床 面 積	棟 数	床 面 積	棟 数	床 面 積	棟 数	床 面 積					
		前年比		前年比		前年比		前年比		前年比		前年比		前年比		前年比		前年比						
平成16年度	101,768	63,108	13.8	14,115	7,212	9.6	13,108	11,362	7.5	14,615	13,230	36.0	19,656	7,731	8.8	4,898	1,182	1.5	17,341	13,618	33.1	1,018	571	-7.9
17	100,101	65,495	3.8	14,803	6,893	-4.4	12,697	12,466	9.7	14,048	14,135	6.8	19,095	8,991	16.3	4,909	1,203	1.8	18,429	15,881	16.6	1,017	638	11.8
18	102,233	65,920	0.6	15,392	7,064	2.5	12,531	11,280	-9.5	14,849	15,375	8.8	18,927	9,789	8.9	5,195	1,489	23.8	20,118	17,437	9.8	1,022	469	-26.5
19	83,517	57,865	-12.2	12,487	6,696	-5.2	10,272	12,955	14.9	11,217	12,009	-21.9	15,437	7,915	-19.1	4,279	1,165	-21.7	15,473	13,524	-22.4	870	566	20.7
20	78,153	53,454	-7.6	11,204	7,688	14.8	9,497	8,249	-36.3	10,354	12,579	4.7	13,982	7,554	-4.6	3,484	988	-15.2	14,946	14,290	5.7	876	746	31.8
21	61,829	34,859	-34.8	8,005	6,366	-17.2	7,783	5,504	-33.3	6,004	5,446	-56.7	10,710	3,990	-47.2	2,690	674	-31.8	7,883	6,200	-56.6	658	279	-62.7
22	65,833	37,403	7.3	8,457	4,658	-26.8	7,418	5,727	4.1	6,619	6,405	17.6	11,252	4,234	6.1	2,546	593	-11.9	9,073	6,670	7.6	583	429	54.1
23	67,717	40,502	8.3	8,746	5,039	8.2	8,345	5,173	-9.7	7,220	7,168	11.9	11,397	5,361	26.6	2,629	710	19.8	10,056	7,905	18.5	542	590	37.6
23. 1-23. 6	31,166	19,931	8.3	4,156	2,490	-25.4	3,704	2,961	-2.1	3,202	3,186	15.0	5,384	2,613	22.3	1,141	341	19.4	4,648	3,518	10.9	244	318	81.9
24. 1-24. 6	34,213	20,348	2.1	4,514	2,610	4.8	4,601	2,931	-1.0	3,770	3,951	24.0	5,944	3,003	14.9	1,494	372	8.9	5,188	4,229	20.2	302	207	-34.8
23. 4-23. 6	16,036	10,732	19.9	2,099	1,307	5.9	2,011	1,630	6.6	1,676	1,799	23.6	2,840	1,434	27.3	618	208	56.2	2,386	2,056	25.7	138	184	72.5
24. 4-24. 6	18,048	10,634	-0.9	2,337	1,159	-11.4	2,494	1,770	8.6	1,946	2,044	13.6	3,273	1,778	24.0	802	196	-5.6	2,635	2,043	-0.6	161	83	-54.8
23年6月	5,876	3,722	15.1	744	459	36.2	751	743	44.3	620	726	17.1	1,011	367	-23.8	219	43	-11.7	828	752	-1.8	41	26	99.6
7	5,781	3,501	2.7	754	364	-2.7	780	420	-38.9	594	645	20.2	914	457	23.6	223	60	25.0	803	675	12.8	29	18	20.0
8	5,813	3,812	19.4	734	379	44.9	688	422	-15.7	570	525	-14.3	1,038	680	126.7	235	63	31.2	851	531	-8.5	37	20	87.1
9	5,899	3,013	-18.8	744	282	-63.7	630	326	-39.6	593	488	-21.6	1,004	382	25.8	227	51	-8.9	808	469	-21.6	44	25	-3.6
10	6,149	3,285	2.9	741	331	26.0	677	316	-5.3	647	640	-11.9	963	365	19.5	194	40	-35.9	911	751	8.4	48	99	13.6
11	6,201	3,142	6.5	778	499	55.4	725	362	-26.6	675	605	8.4	1,060	307	10.4	224	61	19.2	917	686	18.3	45	69	138.6
12	5,673	3,303	18.2	719	426	73.5	727	536	71.7	641	559	10.2	907	510	37.5	216	51	-15.1	827	551	5.3	60	51	152.7
24年1月	5,586	3,522	12.2	771	772	227.6	759	444	-4.8	642	682	66.5	882	323	-23.9	207	39	2.4	853	817	76.7	53	85	69.5
2	5,245	3,103	19.7	738	409	25.4	669	332	-29.9	607	617	53.2	873	447	87.3	270	76	196.5	835	662	62.6	50	8	-44.9
3	5,334	3,089	-10.9	668	271	-56.5	679	385	-1.5	575	609	5.9	916	455	-11.8	215	60	-13.6	865	707	19.4	38	31	-55.2
4	5,833	3,388	-10.9	771	470	-9.5	766	393	1.5	675	656	6.4	1,034	534	0.9	246	57	11.2	931	678	-4.4	54	27	-76.1
5	5,801	3,546	10.4	774	342	4.4	820	590	18.1	606	673	47.1	1,100	611	13.6	276	84	-26.0	791	607	2.1	49	19	-56.3
6	6,414	3,701	-0.6	792	346	-24.7	908	786	5.8	665	715	-1.4	1,139	633	72.4	280	55	27.8	913	757	0.8	58	37	39.7

（注）四捨五入の関係で一致しないことがある。

## 着工建築物用途別・用途別床面積の推移（民間建築主）

（単位：棟、千㎡、％）

	卸売業、小売業用			金融業、保険業用			不動産業用			宿泊業、飲食サービス業用			医療、福祉用			その他のサービス業用		
	棟数	床面積		棟数	床面積		棟数	床面積		棟数	床面積		棟数	床面積		棟数	床面積	
			前年比			前年比			前年比			前年比			前年比			前年比
平成16年度	14,996	13,023	7.6	624	402	46.4	3,870	3,239	17.8	5,748	2,088	-2.4	9,792	8,337	-2.6	16,342	8,173	11.3
17	14,696	14,263	9.5	754	529	31.6	3,884	2,831	-12.6	5,736	2,406	15.2	9,628	7,642	-8.3	16,123	7,813	-4.4
18	14,815	12,861	-9.8	838	466	-11.9	4,011	2,729	-3.6	5,712	2,705	12.4	8,755	6,832	-10.6	17,039	8,022	2.7
19	12,542	14,291	11.1	618	717	53.8	3,005	2,708	-0.8	4,820	2,398	-11.4	7,674	5,550	-18.8	13,160	5,595	-30.3
20	11,719	10,091	-29.4	701	634	-11.6	2,656	3,213	18.6	4,482	2,415	0.7	7,156	4,675	-15.8	12,120	5,126	-8.4
21	9,495	6,608	-34.5	562	515	-18.7	1,801	3,008	-6.4	3,536	1,270	-47.4	6,436	4,204	-10.1	9,940	3,860	-24.7
22	8,748	6,595	-0.2	629	388	-24.7	2,080	2,199	-26.9	3,663	1,008	-20.6	9,635	7,880	87.5	9,957	3,807	-1.4
23	9,826	6,441	-2.3	591	477	22.8	2,166	1,822	-17.1	3,466	976	-3.3	10,970	9,742	23.6	9,508	3,210	-15.7
23.1-23.6	4,302	3,419	-0.4	323	205	-0.4	1,055	1,078	-49.1	1,709	523	-6.9	4,490	4,618	73.8	4,743	1,644	-2.7
24.1-24.6	5,563	3,622	5.9	343	372	80.9	1,115	984	-8.8	1,761	481	-8.1	4,732	3,933	-14.8	4,776	1,774	7.9
23.4-23.6	2,259	1,900	9.0	152	108	-4.1	522	516	-18.4	918	301	2.4	2,275	2,414	62.9	2,437	821	-2.2
24.4-24.6	3,049	2,138	12.5	183	202	88.1	529	357	-30.8	1,012	267	-11.6	2,184	1,657	-31.4	2,636	1,059	29.0
23年6月	844	845	43.8	60	47	4.9	187	240	56.4	371	127	48.2	795	676	38.1	978	313	9.9
7	916	600	-21.9	44	18	-71.7	186	152	41.9	347	81	-14.9	880	803	37.4	823	261	-40.6
8	842	592	-5.7	54	93	350.3	174	89	-10.7	280	61	-24.5	934	1,030	42.6	811	354	-6.3
9	745	416	-36.9	37	19	-18.8	192	78	-84.1	298	76	10.5	1,021	855	10.4	893	274	-20.9
10	801	386	2.0	46	16	-38.3	137	84	58.3	309	52	-49.9	1,160	858	8.8	832	267	-32.5
11	899	454	-17.1	48	33	64.5	195	138	-10.1	285	105	22.2	1,127	759	4.1	843	251	-1.2
12	850	609	73.3	50	20	-9.1	174	139	37.7	280	85	45.7	1,025	747	25.4	729	267	-19.4
24年1月	908	553	11.0	53	34	-23.2	177	455	656.6	242	62	-3.7	893	657	-16.6	735	253	-10.2
2	827	489	-14.3	45	106	455.5	168	78	-47.2	220	67	-24.3	831	746	16.2	710	215	-3.6
3	779	443	-1.7	62	29	-16.0	241	93	-73.7	287	85	24.3	824	873	12.7	695	246	-22.6
4	893	478	-3.9	68	87	111.5	167	134	-29.7	319	96	-12.0	754	615	-35.8	755	377	62.1
5	1,034	769	38.2	51	20	5.0	174	147	72.3	339	97	48.5	670	531	-31.9	843	305	10.8
6	1,122	890	5.3	64	95	100.7	188	76	-68.4	354	73	-42.1	760	511	-24.4	1,038	377	20.4

（注）四捨五入の関係で一致しないことがある。

建築着工統計調査報告

(平成24年6月分)

表1. 建築物：総括表

		床面積の合計			工事費予定額		
		千平方メートル	対前月比(%)	対前年同月比(%)	百万円	対前月比(%)	対前年同月比(%)
建築物計		11,411	6.7	0.9	1,849,647	6.9	△ 0.0
建築 主 別	公共	1,003	69.1	21.4	222,045	78.5	28.9
	国	111	65.5	△ 35.3	26,285	126.1	△ 32.2
	都道府県	204	56.6	58.6	47,239	59.0	115.1
	市区町村	688	73.8	30.8	148,521	78.8	33.1
	民間	10,408	3.0	△ 0.7	1,627,603	1.4	△ 3.0
	会社	5,036	5.0	5.5	700,751	3.4	2.3
会社でない団体	584	△ 27.4	△ 34.9	108,057	△ 31.5	△ 36.6	
個人	4,788	6.3	△ 0.6	818,795	6.3	△ 0.4	
用	居住用	6,888	3.4	△ 0.2	1,173,759	3.9	△ 0.0
	居住専用	6,626	4.0	0.2	1,122,724	4.2	0.5
	居住産業併用	262	△ 9.4	△ 9.5	51,035	△ 3.3	△ 10.2
途 用	非居住用	4,523	12.1	2.5	675,889	12.7	△ 0.0
	農林水産業用	151	32.8	△ 2.9	13,419	29.3	△ 14.2
	鉱業、採石業、砂利採取業、建設業用	56	△ 33.5	28.2	6,288	△ 20.9	21.5
	製造業用	758	24.8	0.6	96,151	22.8	12.0
	電気・ガス・熱供給・水道業用	69	△ 3.5	70.3	17,775	△ 2.3	111.6
	情報通信業用	37	85.3	34.5	11,623	177.8	102.5
	運輸業用	446	△ 2.3	169.4	38,734	△ 19.9	62.8
	卸売業、小売業用	894	15.9	5.7	97,761	18.3	4.3
	金融業、保険業用	95	381.4	100.7	7,559	47.5	△ 16.1
	不動産業用	78	△ 46.9	△ 67.6	12,037	△ 55.4	△ 67.5
	宿泊業、飲食サービス業用	78	△ 22.0	△ 39.9	14,497	△ 37.1	△ 34.3
	教育、学習支援業用	519	21.3	△ 10.6	101,040	21.1	△ 11.7
	医療、福祉用	613	8.2	△ 26.8	124,932	15.2	△ 24.3
	その他のサービス業用	458	48.2	43.6	82,117	112.2	99.0
	公務用	153	△ 21.3	28.1	33,440	△ 18.1	10.2
	その他	119	△ 19.2	13.3	18,515	△ 20.6	△ 0.3
構 造 別	木造	4,741	7.3	2.4	747,244	7.9	3.1
	非木造	6,670	6.2	△ 0.1	1,102,403	6.3	△ 2.1
	鉄骨鉄筋コンクリート造	187	7.1	△ 30.9	53,332	28.1	△ 2.0
	鉄筋コンクリート造	2,459	4.6	4.1	453,825	2.7	△ 2.1
	鉄骨造	3,969	7.7	△ 0.8	589,517	7.8	△ 2.1
	コンクリートブロック造	10	94.2	83.1	1,575	95.3	77.1
その他	46	△ 26.8	10.5	4,154	△ 33.7	△ 10.8	

表2. 建築物：建築主別、用途別 床面積の合計（千平方メートル）

用途別	建築主別		公		共		民		間	
	千平方メートル	対前年同月比(%)	計	対前年同月比(%)	計	対前年同月比(%)	計	対前年同月比(%)		
合計	11,411	0.9	1,003	21.4	10,408	△ 0.7				
居住用	6,888	△ 0.2	181	32.0	6,707	△ 0.8				
居住専用	6,626	0.2	162	18.4	6,465	△ 0.1				
居住産業併用	262	△ 9.5	19	3822.7	242	△ 16.0				
非居住用	4,523	2.5	823	19.3	3,701	△ 0.6				
農林水産業用	151	△ 2.9	7	△ 18.4	144	△ 2.0				
鉱業、採石業、砂利採取業、建設業用	56	28.2	0	-	55	27.8				
製造業用	758	0.6	1	△ 63.7	757	0.8				
電気・ガス・熱供給・水道業用	69	70.3	33	255.3	36	15.2				
情報通信業用	37	34.5	0	△ 94.5	37	39.7				
運輸業用	446	169.4	8	2.0	438	177.2				
卸売業、小売業用	894	5.7	4	5292.4	890	5.3				
金融業、保険業用	95	100.7	0	-	95	100.7				
不動産業用	78	△ 67.6	2	42.6	76	△ 68.4				
宿泊業、飲食サービス業用	78	△ 39.9	4	61.7	73	△ 42.1				
教育、学習支援業用	519	△ 10.6	392	2.1	127	△ 35.4				
医療、福祉用	613	△ 26.8	102	△ 36.6	511	△ 24.4				
その他のサービス業用	458	43.6	82	1185.7	377	20.4				
公務用	153	28.1	150	86.5	3	△ 92.3				
その他	119	13.3	38	50.6	81	1.4				

表3. 建築物：構造別、用途別 床面積の合計（千平方メートル）

用途別	構造別		木		非木		造	
	千平方メートル	対前年同月比(%)	計	対前年同月比(%)	計	対前年同月比(%)		
合計	11,411	0.9	4,741	2.4	6,670	△ 0.1		
居住用	6,888	△ 0.2	4,395	1.8	2,493	△ 3.4		
居住専用	6,626	0.2	4,335	1.7	2,292	△ 2.4		
居住産業併用	262	△ 9.5	60	5.6	201	△ 13.2		
非居住用	4,523	2.5	346	10.8	4,177	1.9		
農林水産業用	151	△ 2.9	52	△ 14.5	99	4.5		
鉱業、採石業、砂利採取業、建設業用	56	28.2	13	29.5	42	27.8		
製造業用	758	0.6	13	7.5	745	0.5		
電気・ガス・熱供給・水道業用	69	70.3	3	17.2	66	73.3		
情報通信業用	37	34.5	1	△ 11.7	35	37.3		
運輸業用	446	169.4	5	705.4	441	167.5		
卸売業、小売業用	894	5.7	22	33.6	872	5.2		
金融業、保険業用	95	100.7	1	105.6	94	100.6		
不動産業用	78	△ 67.6	10	△ 9.2	69	△ 70.3		
宿泊業、飲食サービス業用	78	△ 39.9	31	1.3	47	△ 52.5		
教育、学習支援業用	519	△ 10.6	26	39.1	492	△ 12.3		
医療、福祉用	613	△ 26.8	86	14.0	527	△ 30.9		
その他のサービス業用	458	43.6	57	30.6	401	45.7		
公務用	153	28.1	9	79.4	144	26.0		
その他	119	13.3	18	△ 26.8	101	25.3		

表4. 新設住宅： 総括表

		戸 数			床 面 積 の 合 計		
		戸	対前月比(%)	対前年同月比(%)	千 平 方 メートル	対前月比(%)	対前年同月比(%)
新設住宅計		72,566	4.2	△ 0.2	6,534	2.9	△ 0.4
建主 築別	公 共	2,407	54.1	36.1	164	68.0	33.5
	民 間	70,159	3.1	△ 1.1	6,370	1.9	△ 1.0
利 用 係 別	持 家	26,971	5.9	0.1	3,393	5.7	△ 0.0
	貸 家	26,976	13.1	3.3	1,403	10.0	3.8
	給与住宅	895	33.0	64.2	48	10.9	57.7
	分譲住宅	17,724	△ 9.8	△ 7.2	1,689	△ 7.2	△ 5.1
資 金 別	民間資金	62,347	3.6	3.0	5,555	1.8	2.6
	公的資金	10,219	8.3	△ 15.7	979	9.7	△ 14.6
	公営住宅	2,184	80.6	38.5	145	92.4	31.8
	住宅金融機構融資住宅	4,608	0.5	△ 22.7	489	3.4	△ 17.6
	都市再生機構建設住宅	0	△ 100.0	△ 100.0	0	△ 100.0	△ 100.0
	その他の住宅	3,427	△ 4.5	△ 24.6	344	1.4	△ 21.5
構 造 別	木 造	40,912	7.1	1.6	4,247	6.1	1.5
	非木造	31,654	0.7	△ 2.4	2,287	△ 2.6	△ 3.7
	鉄骨鉄筋コンクリート造	330	24.5	△ 68.5	28	94.5	△ 62.1
	鉄筋コンクリート造	18,664	△ 5.5	2.7	1,250	△ 11.3	2.2
	鉄骨造	12,455	9.8	△ 4.7	992	8.4	△ 7.1
	コンクリートブロック造	118	181.0	168.2	9	149.9	121.8
	その他	87	107.1	△ 5.4	8	98.3	7.9

表5. 新設住宅： 資金別、利用関係別 戸数 (戸)

資金別 利用関係別	合 計		民間資金住宅		公 的 資 金 住 宅			
	計	対前年同月比(%)	計	対前年同月比(%)	計	対前年同月比(%)	住宅金融機構	対前年同月比(%)
合 計	72,566	△ 0.2	62,347	3.0	10,219	△ 15.7	4,608	△ 22.7
持 家	26,971	0.1	23,557	3.5	3,414	△ 18.0	1,675	△ 25.2
貸 家	26,976	3.3	23,496	6.6	3,480	△ 14.5	331	△ 70.6
給与住宅	895	64.2	791	113.2	104	△ 40.2	1	△ 75.0
分譲住宅	17,724	△ 7.2	14,503	△ 5.6	3,221	△ 13.4	2,601	0.4

表6. 新設住宅： 構造別、建て方別、利用関係別 戸数 (戸)

利用関係別		合 計	持 家	貸 家	給 与 住 宅	分 譲 住 宅
構造別・建て方別	計	72,566	26,971	26,976	895	17,724
	一戸建住宅	38,003	26,659	599	98	10,647
	長屋建住宅	7,701	175	7,478	23	25
	共同住宅	26,862	137	18,899	774	7,052
木 造	計	40,912	22,447	8,077	109	10,279
	一戸建住宅	33,175	22,363	495	71	10,246
	長屋建住宅	5,281	76	5,177	11	17
	共同住宅	2,456	8	2,405	27	16
非木造	計	31,654	4,524	18,899	786	7,445
	一戸建住宅	4,828	4,296	104	27	401
	長屋建住宅	2,420	99	2,301	12	8
	共同住宅	24,406	129	16,494	747	7,036

表7. 枠組壁工法（ツーバイフォー） 新設住宅 戸数 (戸)

利用関係別	合 計		持 家		貸 家		給 与 住 宅		分 譲 住 宅	
	戸	対前年同月比(%)	戸	対前年同月比(%)	戸	対前年同月比(%)	戸	対前年同月比(%)	戸	対前年同月比(%)
木 造	8,655	△ 1.7	2,846	5.4	4,469	△ 4.0	8	△ 75.8	1,332	△ 6.2

表8. プレハブ新設住宅 戸数 (戸)

構 造 別	戸	対前年同月比(%)	利 用 関 係 別	戸	対前年同月比(%)
合 計	11,524	△ 2.4	持 家	4,738	△ 4.2
木 造	1,371	12.7	貸 家	6,290	△ 1.2
鉄筋コンクリート造	168	△ 65.5	給 与 住 宅	39	44.4
鉄 骨 造	9,985	△ 1.2	分 譲 住 宅	457	△ 2.8

表9. 都道府県別・地域別・都市圏別：総括表

	建 築 物				新 設 住 宅					
	床面積の合計		工事費予定額	戸数の合計		床面積の合計		資 金 別		
	千平方メートル	対前年同月比 %		戸	対前年同月比 %	千平方メートル	対前年同月比 %	民間資金 戸	公的資金 戸	
総 数	11,411	0.9	1,849,647	72,566	△ 0.2	6,534	△ 0.4	62,347	10,219	
都 道 府 県 別	1 北 海 道	556	△ 4.9	94,366	3,257	△ 1.6	308	△ 1.8	2,548	709
	2 青 森	129	51.5	19,252	612	25.4	66	19.7	495	117
	3 岩 手	129	42.3	18,940	653	96.7	70	81.0	624	29
	4 宮 城	194	31.5	29,319	1,100	8.1	110	14.4	909	191
	5 秋 田	84	△ 24.5	12,220	354	△ 18.8	45	△ 8.8	334	20
	6 山 形	121	7.0	17,564	470	13.8	61	21.9	455	15
	7 福 島	174	62.9	26,355	1,026	100.4	95	62.3	923	103
	8 茨 城	481	65.4	72,520	1,810	9.4	174	5.9	1,602	208
	9 栃 木	192	7.0	29,427	1,117	21.7	118	18.2	1,023	94
	10 群 馬	155	△ 6.8	24,211	916	△ 1.3	92	△ 5.6	859	57
	11 埼 玉	855	27.8	138,118	4,642	△ 6.6	413	△ 6.6	3,679	963
	12 千 葉	586	1.4	98,707	4,192	9.2	380	13.5	3,678	514
	13 東 京	1,072	△ 11.9	237,221	11,200	△ 3.8	797	△ 6.4	9,979	1,221
	14 神 奈 川	672	△ 32.4	120,286	4,957	△ 22.9	423	△ 20.8	4,176	781
	15 新 潟	269	25.1	40,606	988	△ 6.4	107	△ 7.9	945	43
	16 富 山	119	8.0	18,279	366	△ 31.1	45	△ 22.7	339	27
	17 石 川	102	△ 15.5	15,982	509	△ 13.0	56	△ 12.3	458	51
	18 福 井	96	△ 1.1	12,756	328	△ 20.4	41	△ 17.3	285	43
	19 山 梨	82	13.4	14,471	487	38.0	50	23.2	277	210
	20 長 野	201	14.7	35,275	989	△ 0.8	111	3.3	808	181
	21 岐 阜	172	△ 21.6	26,104	897	△ 16.9	101	△ 14.7	820	77
	22 静 岡	339	△ 29.1	56,115	2,092	△ 2.9	217	△ 5.7	1,814	278
	23 愛 知	686	7.7	116,075	4,347	△ 4.3	445	△ 3.4	3,604	743
	24 三 重	198	31.7	28,991	865	11.9	93	7.5	659	206
	25 滋 賀	182	33.2	27,878	821	△ 1.2	79	△ 10.5	775	46
	26 京 都	178	△ 19.1	28,432	1,551	△ 4.6	130	2.9	1,404	147
	27 大 阪	544	△ 10.0	79,646	4,384	△ 3.6	343	△ 7.6	3,901	483
	28 兵 庫	450	19.5	69,948	3,066	8.8	272	3.4	2,358	708
	29 奈 良	72	4.9	11,317	519	0.0	55	1.7	443	76
	30 和 歌 山	79	0.6	13,030	504	37.0	47	22.0	305	199
	31 鳥 取	51	8.0	7,115	228	△ 15.6	20	△ 26.4	211	17
	32 島 根	38	△ 11.7	5,749	251	15.7	22	1.8	236	15
	33 岡 山	312	338.4	39,355	1,256	190.7	117	155.1	1,054	202
	34 広 島	223	13.6	28,378	1,220	△ 14.6	113	△ 9.2	994	226
	35 山 口	103	42.0	17,970	683	39.4	53	18.0	585	98
	36 徳 島	62	12.5	9,179	329	3.8	35	3.0	295	34
	37 香 川	81	△ 33.9	11,199	471	△ 11.8	49	△ 0.7	419	52
	38 愛 媛	137	19.6	16,750	701	1.2	68	8.7	636	65
	39 高 知	57	18.9	9,146	211	△ 14.6	22	2.0	112	99
	40 福 岡	412	△ 31.5	58,707	3,237	11.7	262	10.8	2,851	386
	41 佐 賀	74	27.6	10,935	345	2.7	33	△ 4.6	328	17
	42 長 崎	85	13.2	12,711	601	37.5	53	33.3	444	157
	43 熊 本	155	△ 8.4	19,605	1,036	△ 0.2	96	14.3	937	99
	44 大 分	80	△ 46.5	12,736	495	△ 22.5	42	△ 25.1	446	49
	45 宮 崎	70	△ 23.2	8,926	504	△ 16.0	45	△ 11.9	455	49
	46 鹿 児 島	133	△ 2.4	17,423	1,025	16.7	77	△ 3.4	925	100
	47 沖 縄	170	△ 0.0	30,350	954	△ 17.1	86	△ 5.3	940	14
地 域 別	1 北 海 道	556	△ 4.9	94,366	3,257	△ 1.6	308	△ 1.8	2,548	709
	2 東 北	830	27.0	123,650	4,215	31.8	446	28.5	3,740	475
	3 関 東	4,296	△ 1.0	770,236	30,310	△ 4.5	2,558	△ 4.3	26,081	4,229
	4 北 陸	586	7.9	87,624	2,191	△ 15.2	248	△ 13.5	2,027	164
	5 中 部	1,395	△ 6.1	227,286	8,201	△ 4.1	857	△ 4.4	6,897	1,304
	6 近 畿	1,506	1.4	230,251	10,845	1.3	925	△ 1.7	9,186	1,659
	7 中 国	727	69.1	98,567	3,638	28.2	325	23.2	3,080	558
	8 四 国	337	△ 0.9	46,275	1,712	△ 4.4	173	3.9	1,462	250
	9 九 州	1,008	△ 21.2	141,043	7,243	6.1	607	4.5	6,386	857
	10 沖 縄	170	△ 0.0	30,350	954	△ 17.1	86	△ 5.3	940	14
都 市 圏 別	1 首 都 圏	3,185	△ 7.8	594,332	24,991	△ 7.0	2,013	△ 6.9	21,512	3,479
	2 中 部 圏	1,395	△ 6.1	227,286	8,201	△ 4.1	857	△ 4.4	6,897	1,304
	3 近 畿 圏	1,506	1.4	230,251	10,845	1.3	925	△ 1.7	9,186	1,659
	4 そ の 他	5,326	9.0	797,778	28,529	7.5	2,739	7.0	24,752	3,777

表10. 都道府県別・地域別・都市圏別：利用関係別表

		新設住宅・利用関係別															
		戸数の合計		持家		貸家		給与住宅		分譲住宅				うち		うち	
		戸	対前年同月比	戸	%	戸	%	戸	%	戸	%	戸	%	マンション		一戸建	
														戸	対前年同月比	戸	対前年同月比
総数		72,566	△ 0.2	26,971	0.1	26,976	3.3	895	64.2	17,724	△ 7.2	7,036	△ 20.2	10,647	4.4		
都道府県別	1 北海道	3,257	△ 1.6	1,137	△ 9.6	1,827	7.3	35	775.0	258	△ 25.0	96	△ 48.1	162	1.9		
	2 青森	612	25.4	372	15.2	213	49.0	1	-	26	18.2	0	0.0	26	18.2		
	3 岩手	653	96.7	408	48.9	204	423.1	14	600.0	27	58.8	0	0.0	27	58.8		
	4 宮城	1,100	8.1	535	36.5	385	6.9	1	-	179	△ 32.7	0	△ 100.0	179	92.5		
	5 秋田	354	△ 18.8	276	△ 8.6	53	△ 51.4	2	100.0	23	△ 4.2	0	0.0	23	△ 4.2		
	6 山形	470	13.8	369	22.6	68	△ 34.0	2	100.0	31	287.5	0	0.0	31	287.5		
	7 福島	1,026	100.4	567	53.2	270	181.3	156	-	33	△ 28.3	0	0.0	33	△ 21.4		
	8 茨城	1,810	9.4	937	9.2	715	25.9	2	0.0	156	△ 31.0	0	△ 100.0	156	4.7		
	9 栃木	1,117	21.7	658	11.5	267	40.5	7	△ 22.2	185	43.4	52	-	133	3.1		
	10 群馬	916	△ 1.3	531	△ 8.9	259	11.2	0	△ 100.0	126	15.6	0	0.0	126	15.6		
	11 埼玉	4,642	△ 6.6	1,676	2.1	1,621	△ 1.0	34	112.5	1,311	△ 21.6	168	△ 65.1	1,143	△ 4.1		
	12 千葉	4,192	9.2	1,318	△ 2.3	1,258	△ 4.1	154	11.6	1,462	40.4	553	149.1	893	9.6		
	13 東京	11,200	△ 3.8	1,667	△ 11.9	4,570	6.3	60	△ 11.8	4,903	△ 9.0	3,085	△ 10.4	1,802	△ 4.9		
	14 神奈川	4,957	△ 22.9	1,450	2.5	1,672	△ 28.1	1	-	1,834	△ 31.9	482	△ 66.4	1,352	8.2		
	15 新潟	988	△ 6.4	610	△ 15.3	319	15.2	3	△ 81.3	56	33.3	5	-	51	21.4		
	16 富山	366	△ 31.1	272	△ 15.8	79	△ 60.1	0	0.0	15	50.0	0	0.0	15	50.0		
	17 石川	509	△ 13.0	314	△ 16.9	152	△ 12.1	0	0.0	43	26.5	0	0.0	43	26.5		
	18 福井	328	△ 20.4	230	△ 15.1	56	△ 51.3	0	0.0	42	61.5	0	0.0	36	38.5		
	19 山梨	487	38.0	315	27.0	146	342.4	0	△ 100.0	26	△ 62.9	0	△ 100.0	26	85.7		
	20 長野	989	△ 0.8	710	3.5	201	△ 9.0	0	0.0	78	△ 13.3	0	0.0	78	△ 11.4		
	21 岐阜	897	△ 16.9	551	△ 14.6	204	△ 21.2	3	-	139	△ 20.6	12	△ 42.9	127	△ 17.5		
	22 静岡	2,092	△ 2.9	1,221	△ 7.6	587	9.7	5	△ 77.3	279	1.1	59	△ 24.4	220	11.1		
	23 愛知	4,347	△ 4.3	1,836	△ 1.3	1,328	△ 7.0	1	△ 90.0	1,182	△ 4.9	391	△ 32.8	791	19.7		
	24 三重	865	11.9	532	△ 0.2	213	31.5	1	△ 50.0	119	56.6	0	0.0	119	56.6		
	25 滋賀	821	△ 1.2	427	△ 10.9	280	22.3	30	-	84	△ 31.7	0	0.0	84	△ 31.7		
	26 京都	1,551	△ 4.6	468	1.7	486	△ 27.1	91	9,000.0	506	1.8	242	57.1	264	△ 23.0		
	27 大阪	4,384	△ 3.6	940	11.2	1,829	△ 4.5	3	△ 57.1	1,612	△ 9.4	503	△ 33.6	1,109	8.6		
	28 兵庫	3,066	8.8	964	△ 3.3	1,125	33.5	52	1,200.0	925	△ 4.9	331	△ 14.7	591	1.0		
	29 奈良	519	0.0	254	△ 0.8	148	57.4	0	△ 100.0	117	△ 10.7	0	0.0	117	△ 10.7		
	30 和歌山	504	37.0	246	6.5	227	155.1	0	0.0	31	△ 35.4	0	0.0	31	△ 35.4		
	31 鳥取	228	△ 15.6	91	△ 36.8	133	10.8	1	-	3	△ 50.0	0	0.0	3	△ 50.0		
	32 島根	251	15.7	98	△ 19.7	141	83.1	0	△ 100.0	12	9.1	0	0.0	12	9.1		
	33 岡山	1,256	190.7	662	122.9	418	330.9	106	292.6	70	536.4	0	0.0	70	536.4		
	34 広島	1,220	△ 14.6	489	△ 8.8	457	△ 17.7	3	△ 96.3	271	5.0	147	41.3	124	△ 19.5		
	35 山口	683	39.4	285	1.1	369	142.8	3	△ 90.9	26	13.0	0	0.0	26	13.0		
	36 徳島	329	3.8	197	△ 11.7	71	△ 12.3	0	0.0	61	369.2	56	-	5	△ 61.5		
	37 香川	471	△ 11.8	257	△ 9.5	132	△ 38.6	0	△ 100.0	82	355.6	50	-	32	77.8		
	38 愛媛	701	1.2	324	△ 8.0	233	△ 20.2	0	△ 100.0	144	433.3	95	-	49	81.5		
	39 高知	211	△ 14.6	123	△ 10.2	56	△ 33.3	12	-	20	△ 23.1	0	0.0	20	△ 23.1		
	40 福岡	3,237	11.7	779	△ 11.2	1,777	19.9	5	25.0	676	26.6	408	35.1	268	18.6		
41 佐賀	345	2.7	174	△ 4.9	158	12.1	0	0.0	13	8.3	0	0.0	13	8.3			
42 長崎	601	37.5	222	6.2	297	43.5	7	133.3	75	316.7	44	-	31	72.2			
43 熊本	1,036	△ 0.2	375	8.7	445	△ 17.3	11	175.0	205	35.8	100	28.2	105	43.8			
44 大分	495	△ 22.5	202	△ 15.8	261	△ 2.6	2	-	30	△ 77.1	12	△ 88.6	18	△ 30.8			
45 宮崎	504	△ 16.0	240	△ 2.0	190	△ 38.1	0	0.0	74	54.2	43	-	31	△ 35.4			
46 鹿児島	1,025	16.7	372	△ 11.8	513	102.0	58	-	82	△ 59.4	52	△ 65.8	30	△ 36.2			
47 沖縄	954	△ 17.1	290	26.6	563	△ 37.0	29	1,350.0	72	176.9	50	177.8	22	175.0			
地域別	1 北海道	3,257	△ 1.6	1,137	△ 9.6	1,827	7.3	35	775.0	258	△ 25.0	96	△ 48.1	162	1.9		
	2 東北	4,215	31.8	2,527	28.8	1,193	40.4	176	4,300.0	319	△ 16.7	0	△ 100.0	319	54.9		
	3 関東	30,310	△ 4.5	9,262	△ 0.0	10,709	△ 1.0	258	8.4	10,081	△ 11.7	4,340	△ 24.0	5,709	1.2		
	4 北陸	2,191	△ 15.2	1,426	△ 15.7	606	△ 20.6	3	△ 81.3	156	39.3	5	-	145	29.5		
	5 中部	8,201	△ 4.1	4,140	△ 5.1	2,332	△ 2.2	10	△ 70.6	1,719	△ 2.9	462	△ 32.2	1,257	15.4		
	6 近畿	10,845	1.3	3,299	0.9	4,095	6.7	176	252.0	3,275	△ 7.8	1,076	△ 17.2	2,196	△ 2.4		
	7 中国	3,638	28.2	1,625	17.7	1,518	51.6	113	△ 23.1	382	23.6	147	41.3	235	14.6		
	8 四国	1,712	△ 4.4	901	△ 9.5	492	△ 26.8	12	△ 69.2	307	265.5	201	-	106	26.2		
	9 九州	7,243	6.1	2,364	△ 6.2	3,641	13.9	83	654.5	1,155	5.4	659	3.5	496	10.2		
	10 沖縄	954	△ 17.1	290	26.6	563	△ 37.0	29	1,350.0	72	176.9	50	177.8	22	175.0		
都市圏別	1 首都圏	24,991	△ 7.0	6,111	△ 3.0	9,121	△ 4.7	249	12.2	9,510	△ 11.9	4,288	△ 23.2	5,190	0.8		
	2 中部圏	8,201	△ 4.1	4,140	△ 5.1	2,332	△ 2.2	10	△ 70.6	1,719	△ 2.9	462	△ 32.2	1,257	15.4		
	3 近畿圏	10,845	1.3	3,299	0.9	4,095	6.7	176	252.0	3,275	△ 7.8	1,076	△ 17.2	2,196	△ 2.4		
	4 その他	28,529	7.5	13,421	3.2	11,428	10.7	460	92.5	3,220	8.1	1,210	△ 3.2	2,004	17.0		

※表9及び表10の地域別・都市圏別の区分は次のとおりである。

地域別	1 北海道	: 北海道
	2 東北	: 青森、岩手、宮城、秋田、山形、福島
	3 関東	: 茨城、栃木、群馬、埼玉、千葉、東京、神奈川、山梨、長野
	4 北陸	: 新潟、富山、石川、福井
	5 中部	: 岐阜、静岡、愛知、三重
	6 近畿	: 滋賀、京都、大阪、兵庫、奈良、和歌山
	7 中国	: 鳥取、島根、岡山、広島、山口
	8 四国	: 徳島、香川、愛媛、高知
	9 九州	: 福岡、佐賀、長崎、熊本、大分、宮崎、鹿児島
	10 沖縄	: 沖縄
都市圏別	1 首都圏	: 埼玉、千葉、東京、神奈川
	2 中部圏	: 岐阜、静岡、愛知、三重
	3 近畿圏	: 滋賀、京都、大阪、兵庫、奈良、和歌山
	4 その他	: 上記以外

着工建築物（床面積の合計，工事費予定額） 着工新設住宅（戸数）

－ 季 節 調 整 値 －

（平成24年6月分）

		24年4月	24年5月	24年6月			
					24/5	24/6	
着工建築物 の合計	床面積	合計	10,997	11,465	10,747	4.3	-6.3
	千㎡	居住専用	6,468	6,707	6,271	3.7	-6.5
		居住産業併用	355	300	287	-15.5	-4.3
		農林水産業用	147	110	108	-25.2	-1.8
		鉱工業用	780	678	703	-13.1	3.7
		公益事業用	400	512	539	28.0	5.3
		商業用	846	1,073	867	26.8	-19.2
		サービス業用	738	598	757	-19.0	26.6
公務・文教用	1,107	1,058	983	-4.4	-7.1		
建築費 予定額	億円	合計	18,088	18,551	17,876	2.6	-3.6
		居住専用	10,818	11,312	10,641	4.6	-5.9
		居住産業併用	647	535	564	-17.3	5.4
		農林水産業用	132	114	96	-13.9	-16.2
		鉱工業用	920	964	974	4.8	1.0
		公益事業用	565	550	702	-2.6	27.6
		商業用	1,231	1,327	1,028	7.8	-22.6
		サービス業用	1,221	1,024	1,433	-16.2	40.0
公務・文教用	2,169	1,970	1,982	-9.2	0.6		
着工新設住宅 (戸)	合計	74,646	75,218	69,735	0.8	-7.3	
	持家	25,294	25,996	24,477	2.8	-5.8	
	貸家	27,436	26,847	25,694	-2.1	-4.3	
	給与住宅	667	658	1,046	-1.3	59.0	
	分譲住宅	21,288	21,460	18,861	0.8	-12.1	
	民間資金住宅	66,634	65,023	59,847	-2.4	-8.0	
(年率換算)		895,752	902,616	836,820			

建築物（床面積の合計），新設住宅（戸数）—季節調整値

