

地方自治体に対する アンケート調査結果

— 資料1 —

《アンケート中で用いている用語の定義》

- 公共構造物: 道路、河川、砂防、下水道、港湾、公園、海岸、空港、の各分野における構造物
- 公共施設: 公営住宅
- 維持管理: 公共構造物や公共施設の維持管理、補修、修繕
- 更新: 老朽化を要因として公共構造物・公共施設の造り替え
- 巡視: 公共構造物等の変状有無等を日常の巡回、パトロールにより確認
- 点検: 公共構造物等の細部や内部を確認し、構造物等の損傷状況(老朽化状況)を把握

《分野別アンケートの注意事項》

- 各分野においては、施設に応じて巡視、点検の実施状況が異なるが、本アンケートでは施設区分を設定せずに調査を実施していることに注意が必要

地方自治体に対するアンケート調査の概要

目的

地方自治体における社会資本の維持管理・更新の課題を把握

地方自治体における社会資本(国土交通省所管)の維持管理・更新の取組について、その実態と課題を把握することを目的に、都道府県、政令市、市区町村に対してアンケート調査を実施。

アンケートの実施方法

実施方法

都道府県、政令市、市区町村等に対してアンケートを依頼し、メールで回答を送付

- (1) 分野別アンケート(道路、河川、砂防、下水道、港湾、公園、海岸、空港、公営住宅、の9分野)
- (2) 土木関係部局とりまとめ担当アンケート

実施期間

平成24年12月13日～平成25年1月18日

アンケートの回答率

都道府県	93.6%(母数 47)
政令市	100.0%(母数 20)
その他市区町村 (その他の市町村、特別区)	57.7%(母数 1,722)
総計	59.1%(母数 1,789)

※(1)(2)のアンケートのうち、どちらか一方でも回答のあった自治体等について集計

アンケートの調査内容

(1) 分野別アンケートから集計

① 公共構造物・公共施設の管理体制と課題

地方公共団体における公共施設の管理体制を把握するとともに、管理にあたり有する課題を把握

② 公共構造物・公共施設の実態把握状況と課題

地方公共団体が所管の公共施設の実態をどう把握しているのか、実態把握にあたり有する課題とあわせて把握

(2) 土木関係部局とりまとめ担当から集計

③ 中長期的に維持管理・更新に必要な費用の把握(推計)状況

地方公共団体において、公共施設の老朽化の進行に伴い増加が推測される維持管理・更新費について、中長期的な見通し(推計)を有しているのか把握

④ 公共施設の老朽化が進む中での懸念事項

公共施設の老朽化の進行に伴い、地方公共団体においてどのような懸念を有しているのか把握

⑤ 適切な維持管理・更新に当たっての施策・取組

予防保全やマネジメントの導入、先端技術の活用、技術者の育成等、適切に維持管理・更新を行うにあたっての地方公共団体の施策・取組状況について把握

⑥ 維持管理・更新において国に求める事項

技術的助言・支援や財政的支援、基準・マニュアルの整備等、地方公共団体が国に求める事項を把握

① 公共構造物・公共施設の管理体制と課題

- 維持管理・更新業務を担当する職員数^{注1)}
- 巡視・点検実施状況

※分野別アンケートから集計

注1) 同一の職員が複数分野の維持管理・更新業務を担当している場合は、各々の分野において職員数を計上し、集計している

① 公共構造物・公共施設の管理体制と課題(その1)

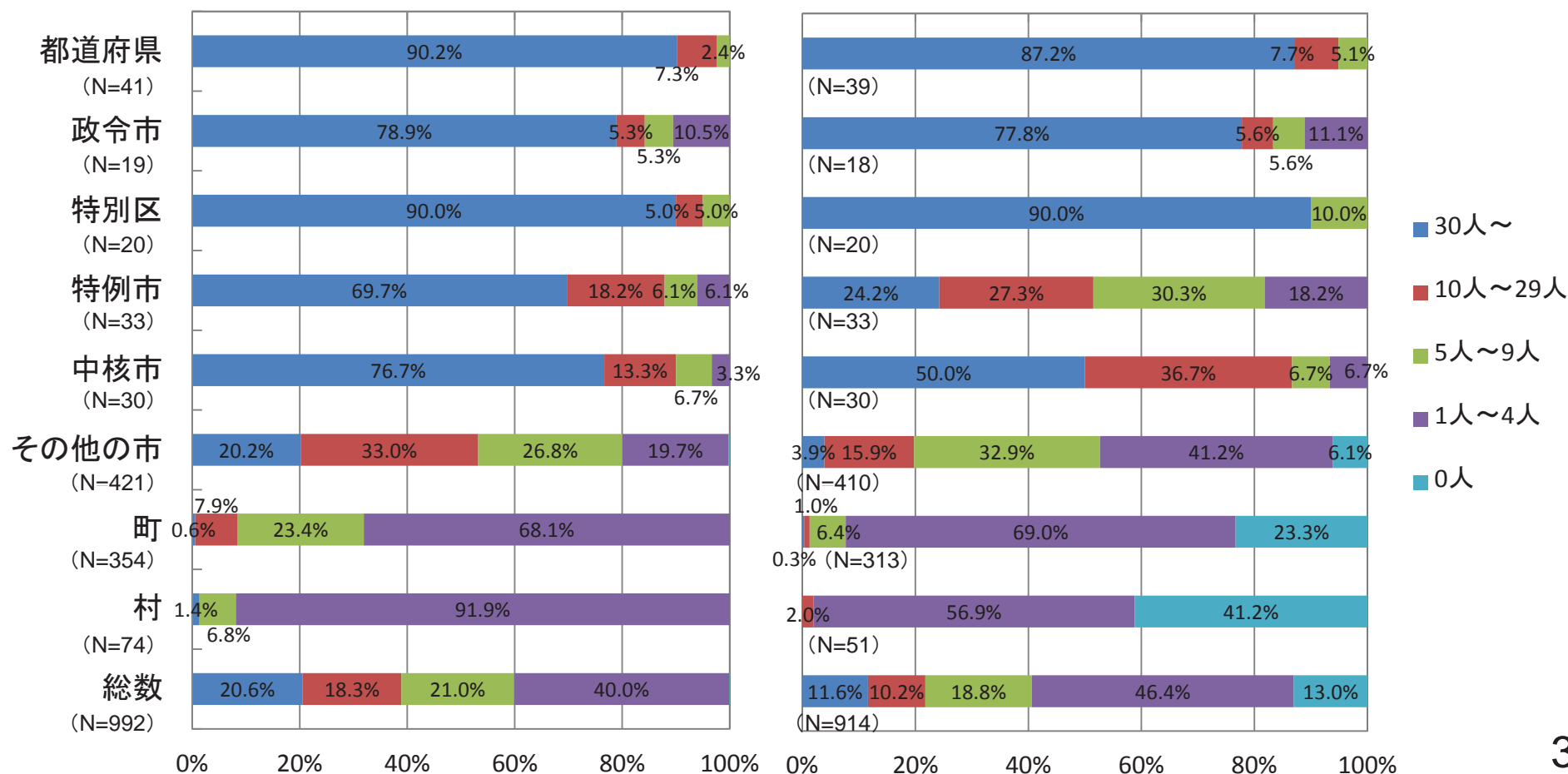
○ 維持管理・更新業務を担当する職員数

貴担当部署において、維持管理・更新業務を担当する職員数はどの程度ですか？(自由記入)

対象分野： 道路 河川 砂防 下水道 港湾 公園 海岸 空港

《職員数》

《職員のうち、技術職員数》



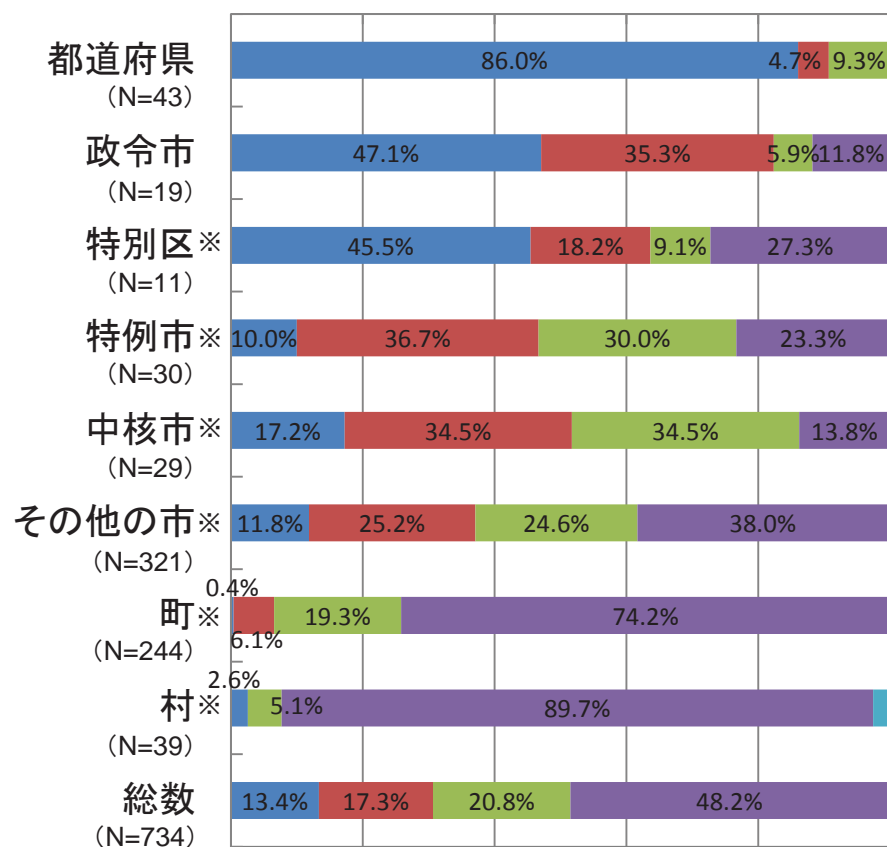
① 公共構造物・公共施設の管理体制と課題(その1)

○ 維持管理・更新業務を担当する職員数

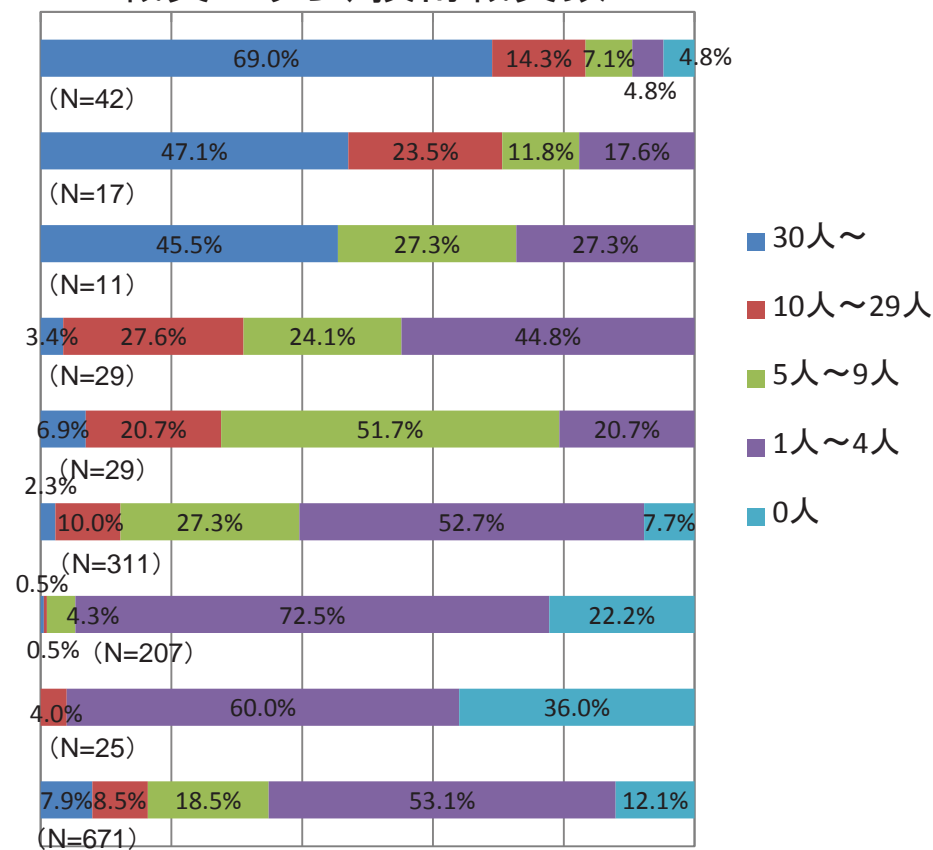
貴担当部署において、維持管理・更新業務を担当する職員数はどの程度ですか？(自由記入)

対象分野： 道路 河川 砂防 下水道 港湾 公園 海岸 空港

《職員数》



《職員のうち、技術職員数》



※印の市区町村は法定外河川(準用河川、普通河川)に関する回答である

① 公共構造物・公共施設の管理体制と課題(その1)

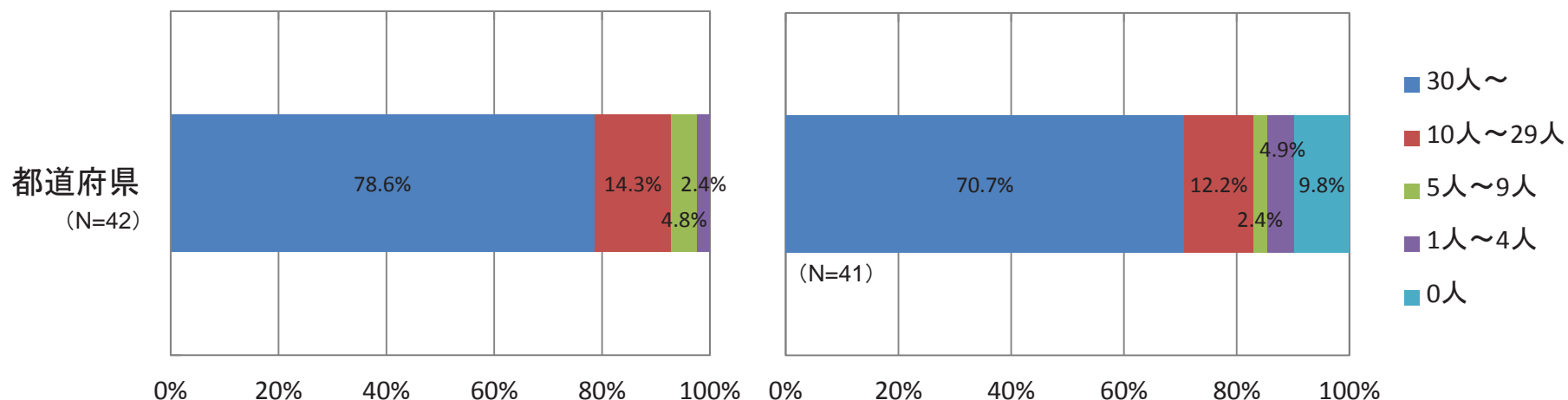
○ 維持管理・更新業務を担当する職員数

貴担当部署において、維持管理・更新業務を担当する職員数はどの程度ですか？(自由記入)

対象分野： 道路 河川 砂防 下水道 港湾 公園 海岸 空港

《職員数》

《職員のうち、技術職員数》



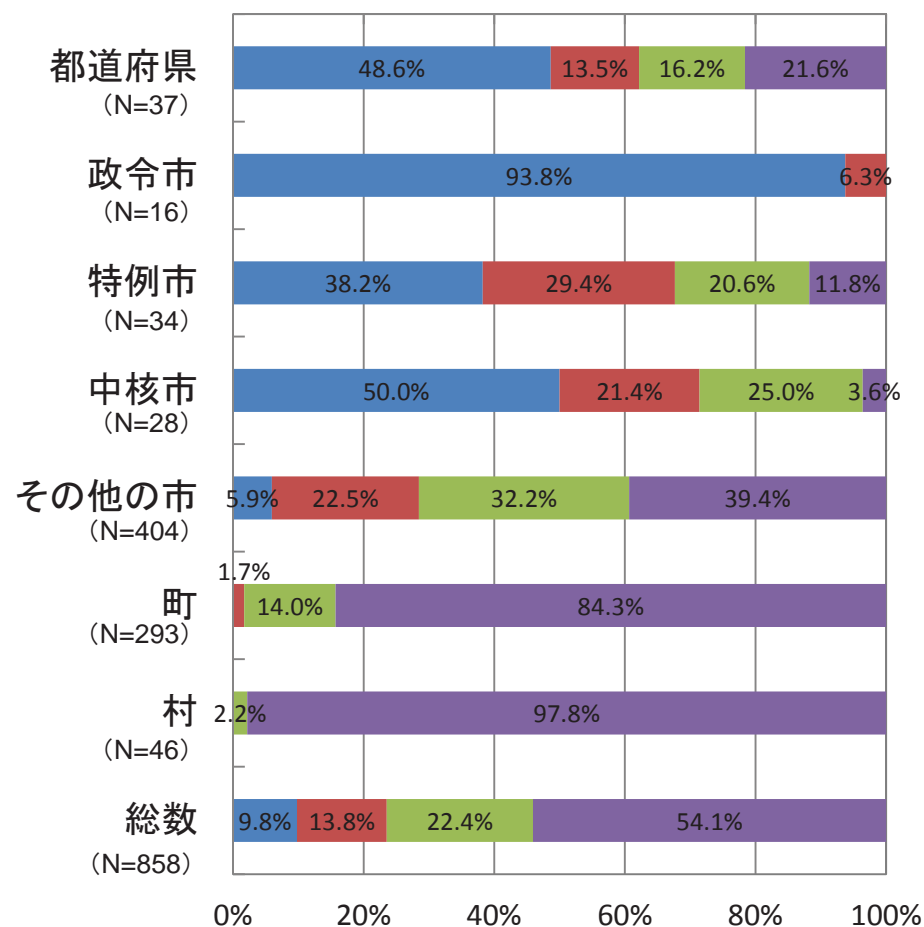
① 公共構造物・公共施設の管理体制と課題(その1)

○ 維持管理・更新業務を担当する職員数

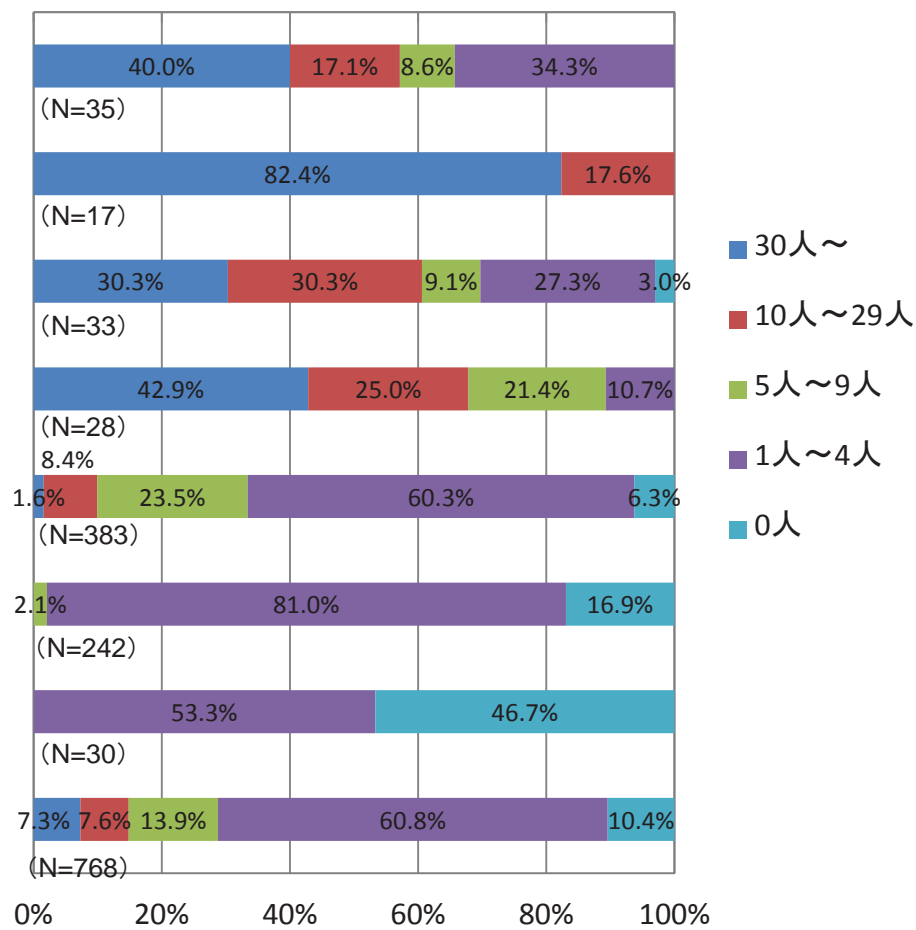
貴担当部署において、維持管理・更新業務を担当する職員数はどの程度ですか？(自由記入)

対象分野： 道路 河川 砂防 下水道 港湾 公園 海岸 空港

《職員数》



《職員のうち、技術職員数》



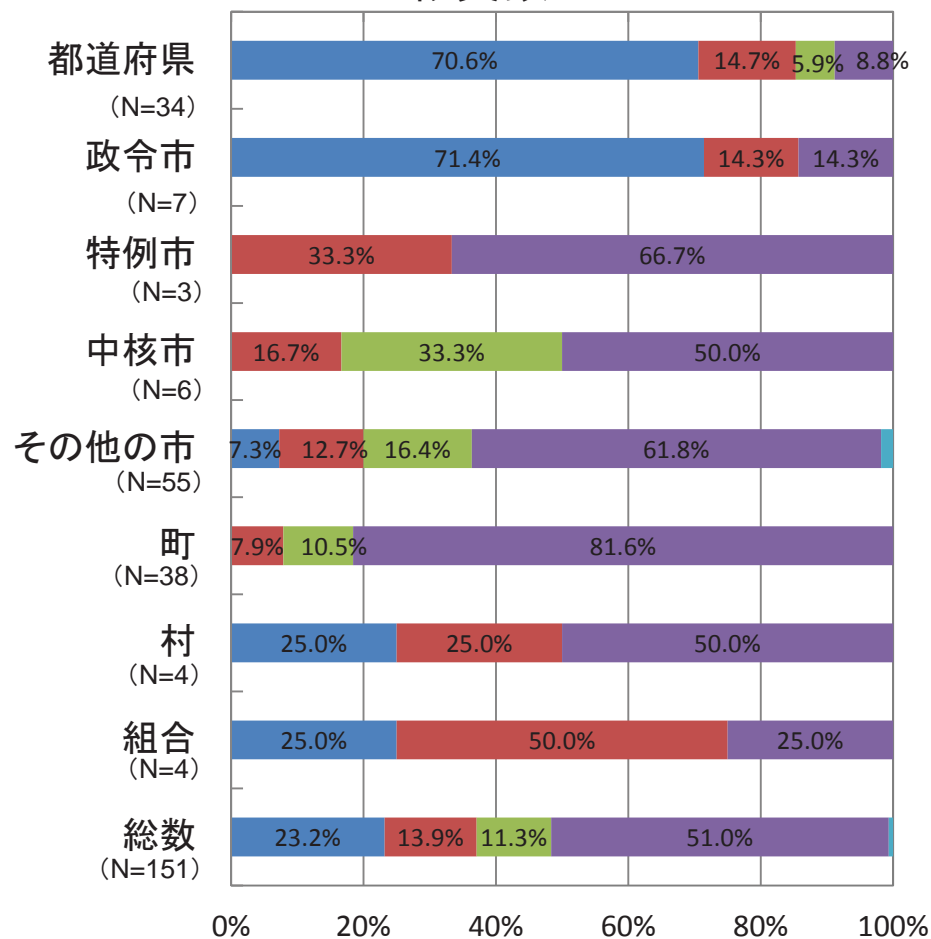
① 公共構造物・公共施設の管理体制と課題(その1)

○ 維持管理・更新業務を担当する職員数

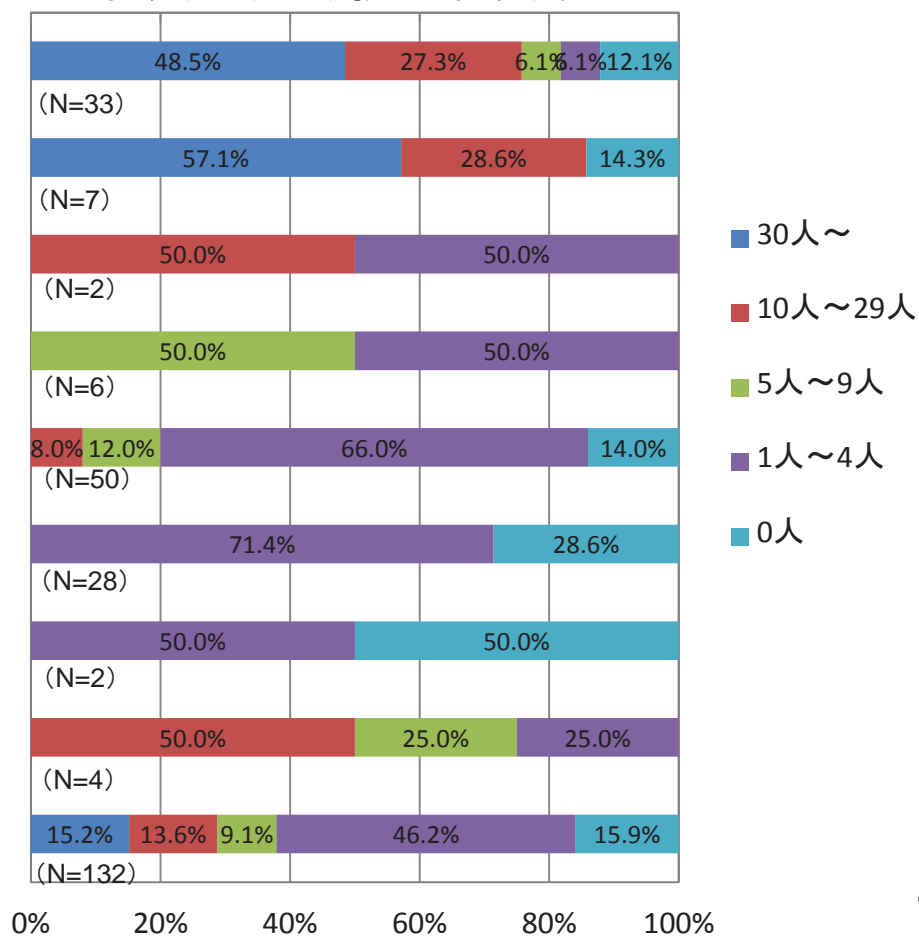
貴担当部署において、維持管理・更新業務を担当する職員数はどの程度ですか？(自由記入)

対象分野： 道路 河川 砂防 下水道 港湾 公園 海岸 空港

《職員数》



《職員のうち、技術職員数》



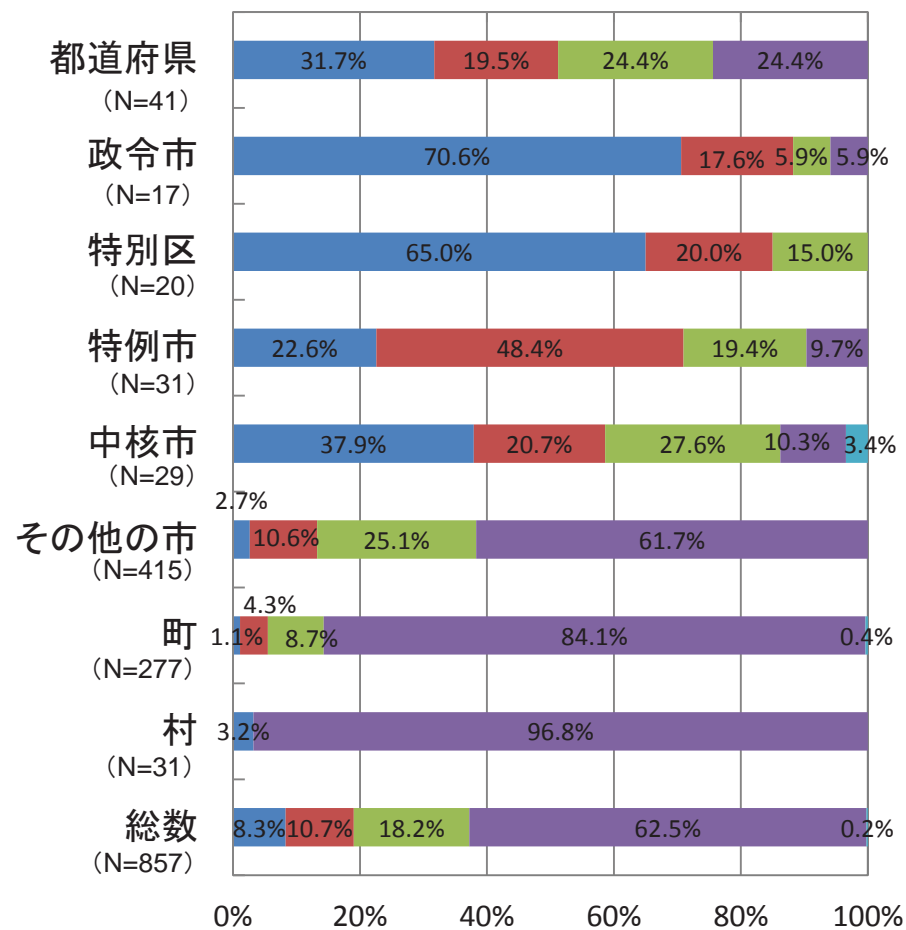
① 公共構造物・公共施設の管理体制と課題(その1)

○ 維持管理・更新業務を担当する職員数

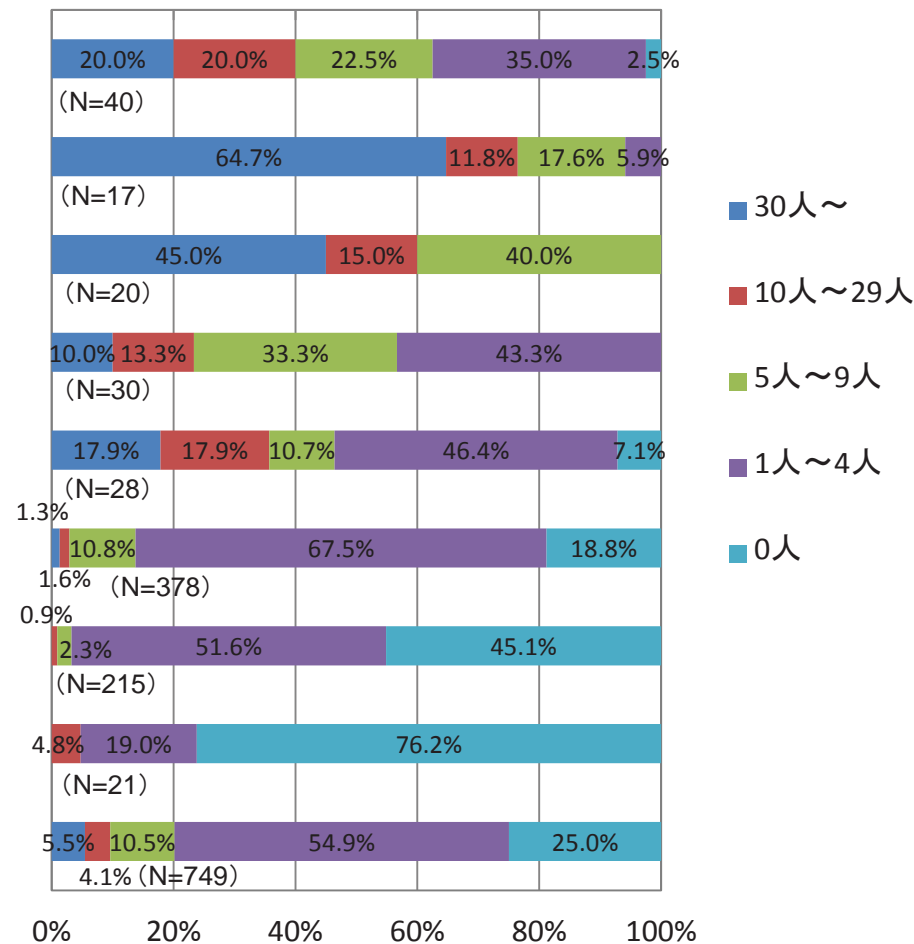
貴担当部署において、維持管理・更新業務を担当する職員数はどの程度ですか？(自由記入)

対象分野： 道路 河川 砂防 下水道 港湾 公園 海岸 空港

《職員数》



《職員のうち、技術職員数》



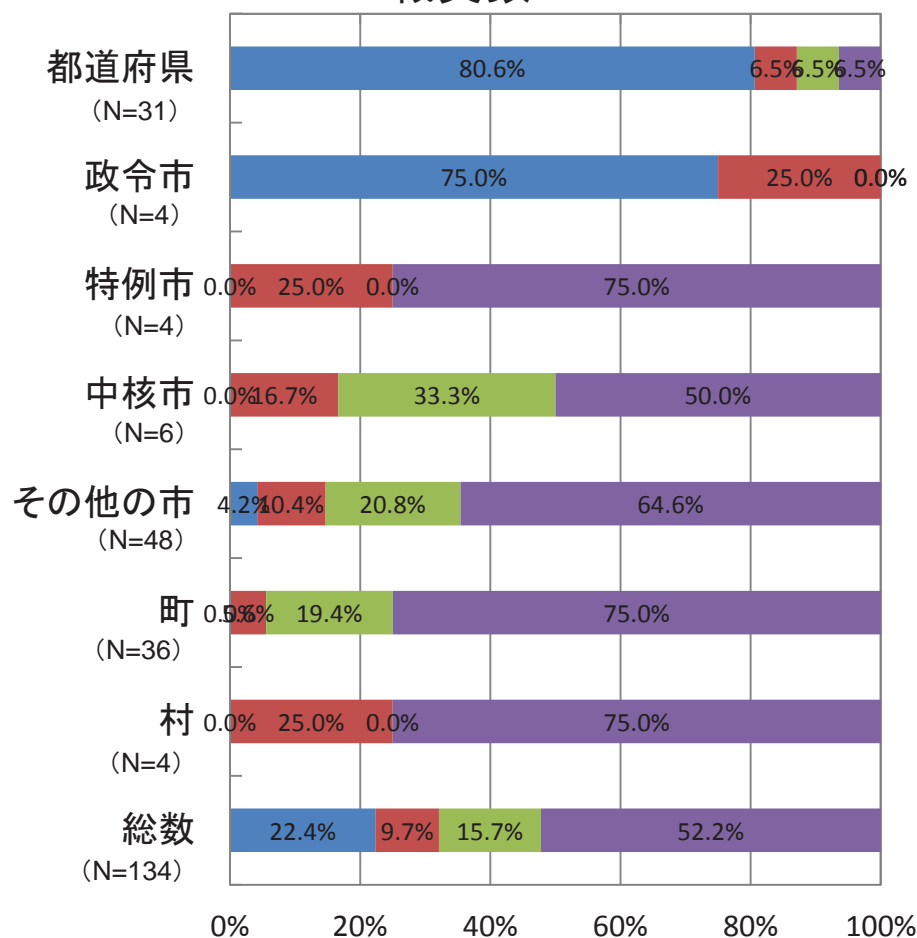
① 公共構造物・公共施設の管理体制と課題(その1)

○ 維持管理・更新業務を担当する職員数

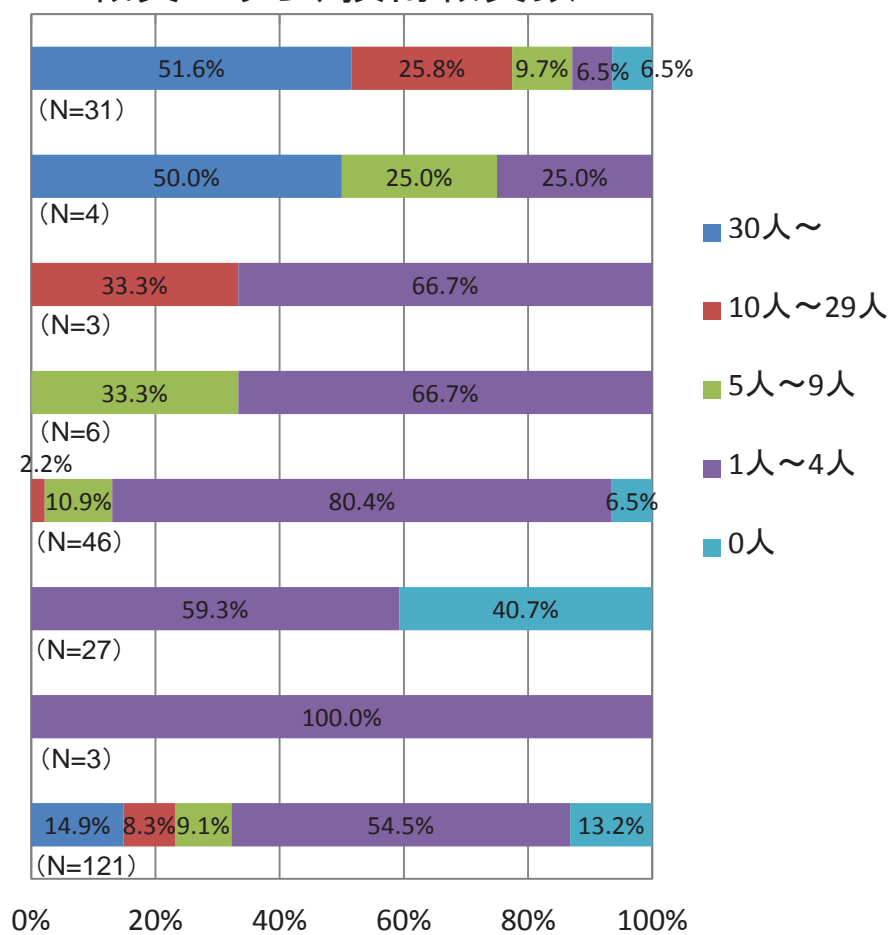
貴担当部署において、維持管理・更新業務を担当する職員数はどの程度ですか？(自由記入)

対象分野： 道路 河川 砂防 下水道 港湾 公園 海岸 空港

《職員数》



《職員のうち、技術職員数》



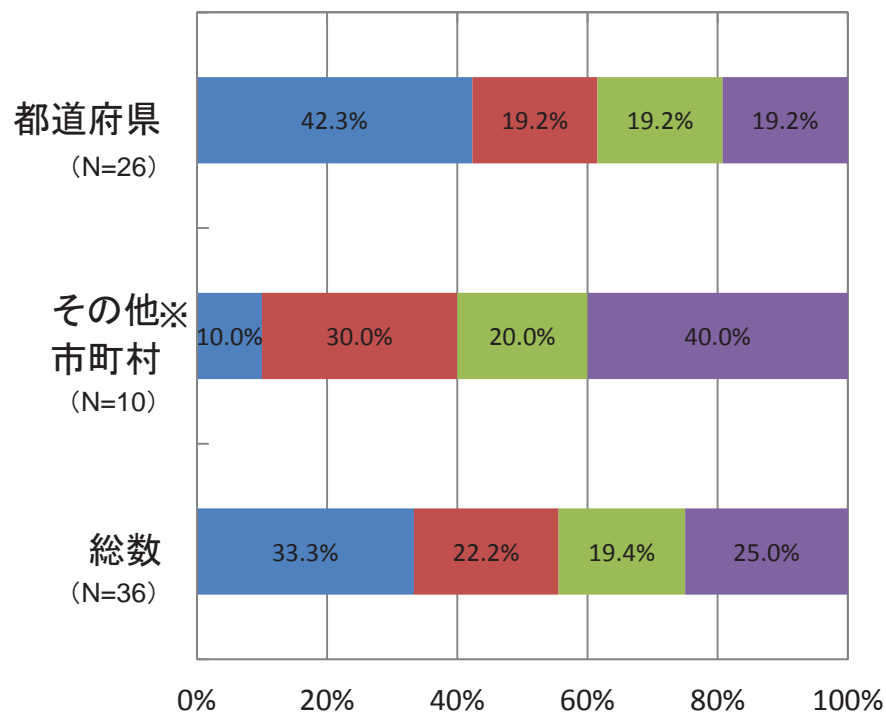
① 公共構造物・公共施設の管理体制と課題(その1)

○ 維持管理・更新業務を担当する職員数

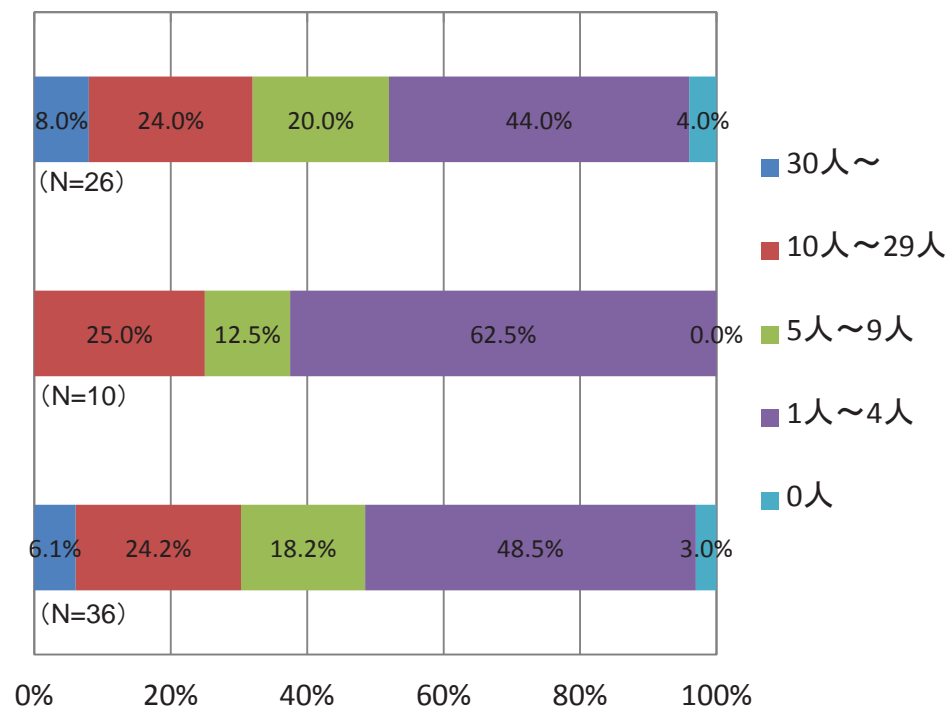
貴担当部署において、維持管理・更新業務を担当する職員数はどの程度ですか？（自由記入）

対象分野： 道路 河川 砂防 下水道 港湾 公園 海岸 空港

《職員数》



《職員のうち、技術職員数》



※「その他市町村」には政令市も含む

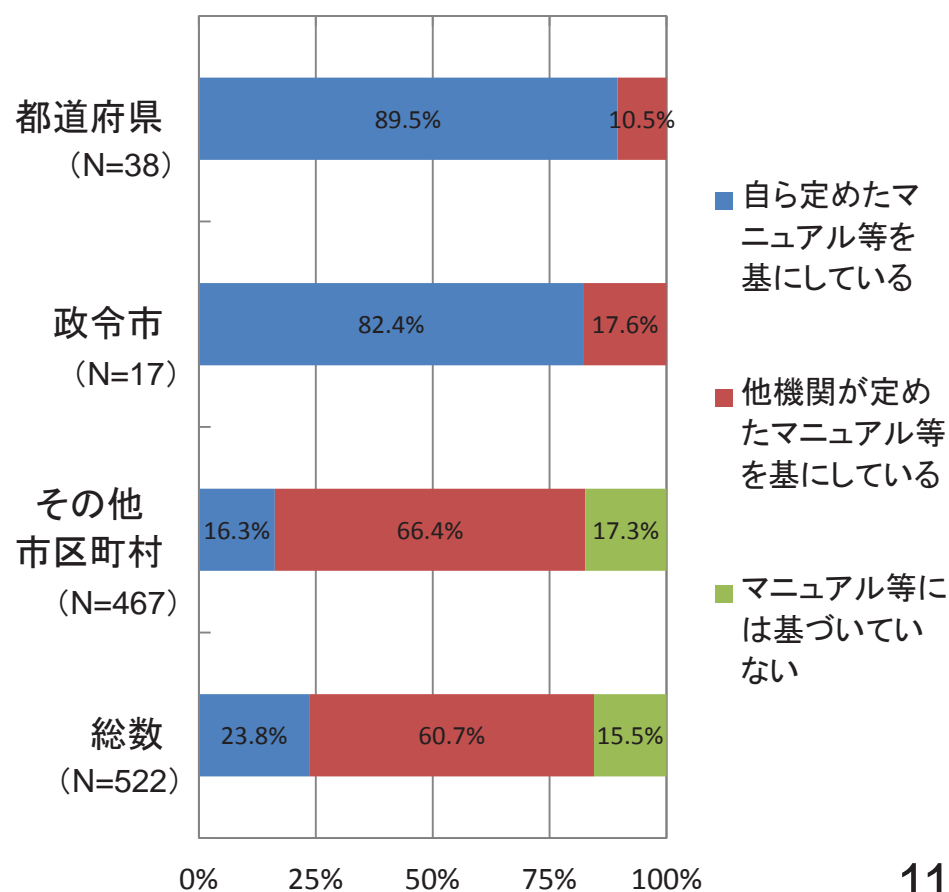
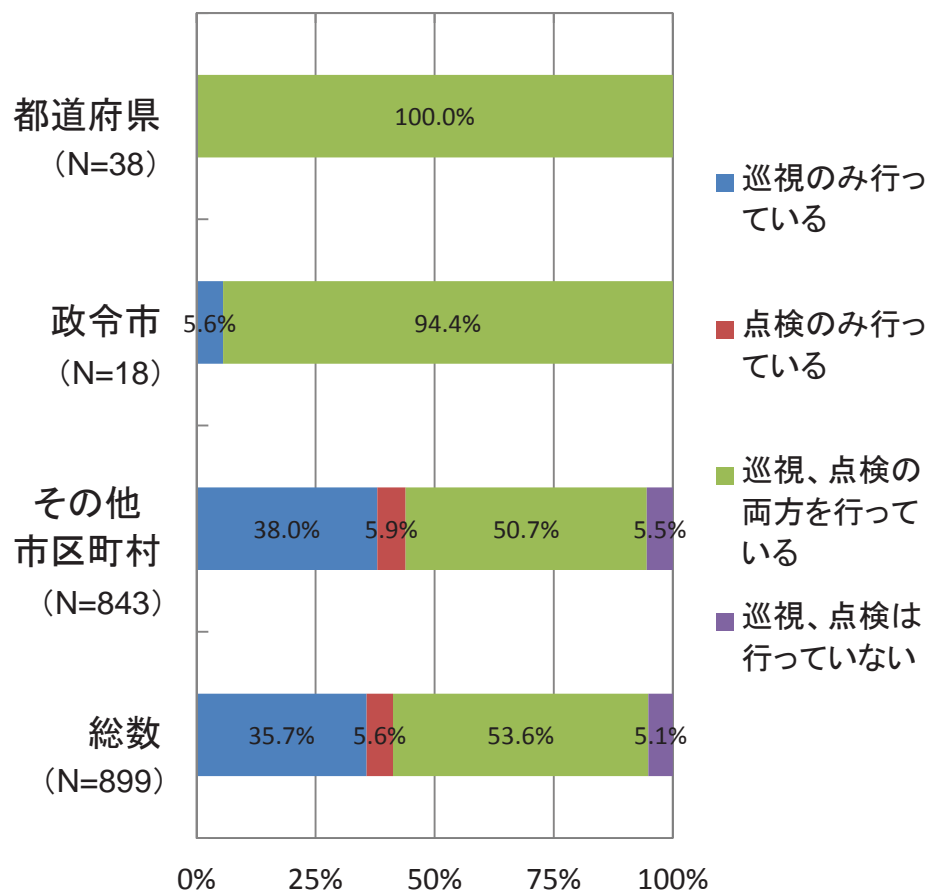
①公共構造物・公共施設の管理体制と課題(その2)

○巡視・点検実施状況

貴担当部署における公共構造物・公共施設について、巡視・点検を実施していますか？(1つ選択)

点検を行っている場合、点検はマニュアル等を基にしていますか？(1つ選択)

対象分野：道路 河川 砂防 下水道 港湾 公園 海岸 空港



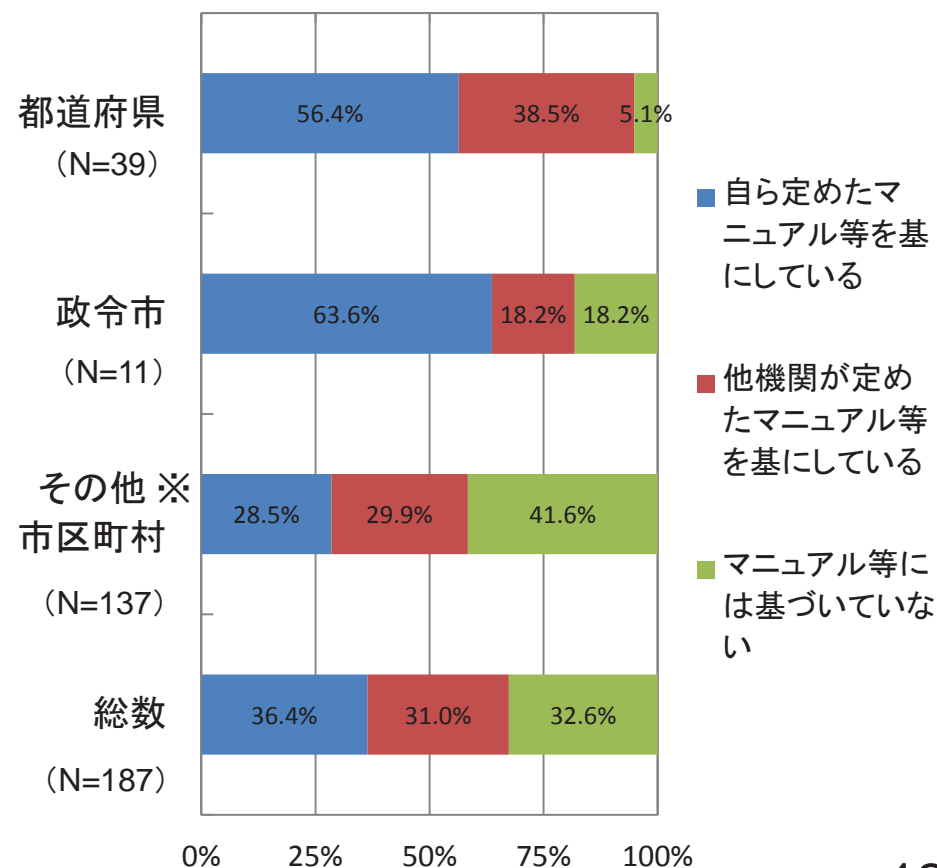
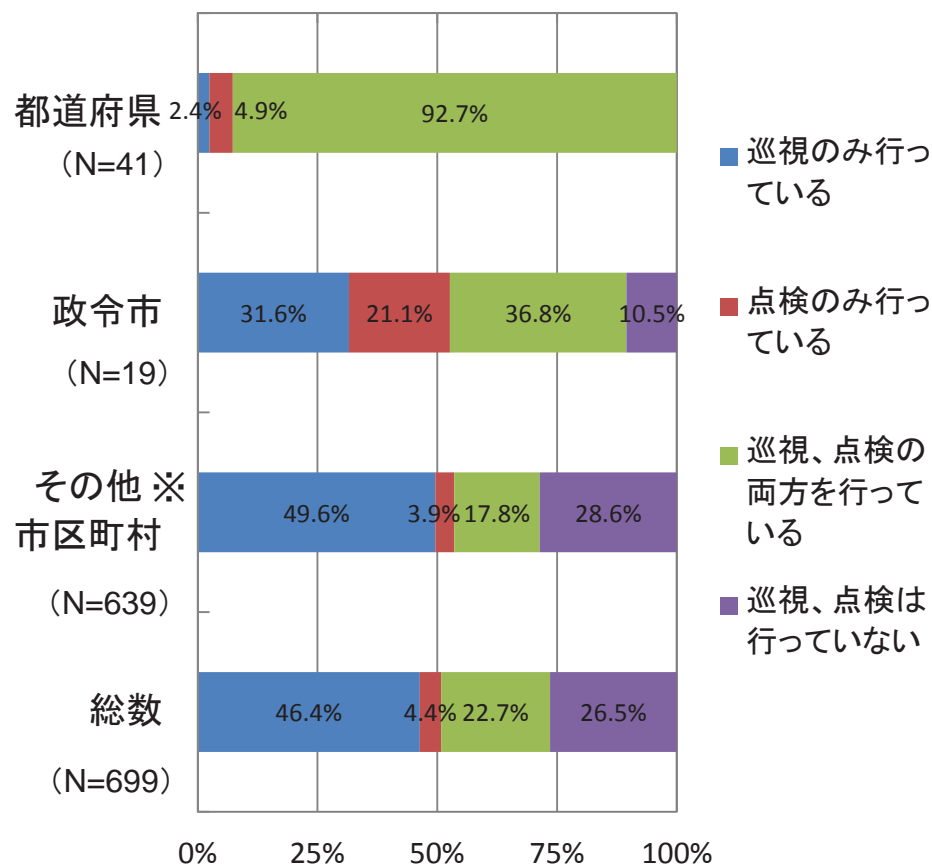
①公共構造物・公共施設の管理体制と課題(その2)

○巡視・点検実施状況

貴担当部署における公共構造物・公共施設について、巡視・点検を実施していますか？(1つ選択)

点検を行っている場合、点検はマニュアル等を基にしていますか？(1つ選択)

対象分野： 道路 河川 砂防 下水道 港湾 公園 海岸 空港



※「その他市区町村」は法定外河川(準用河川、普通河川)に関する回答である

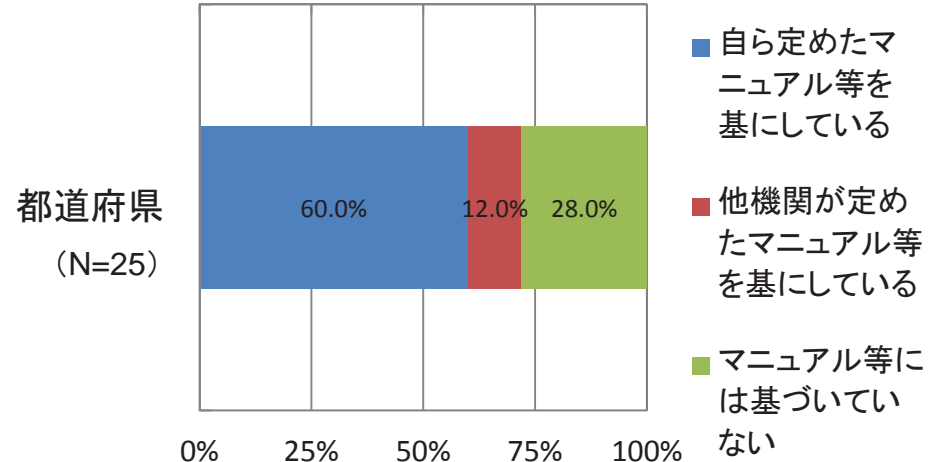
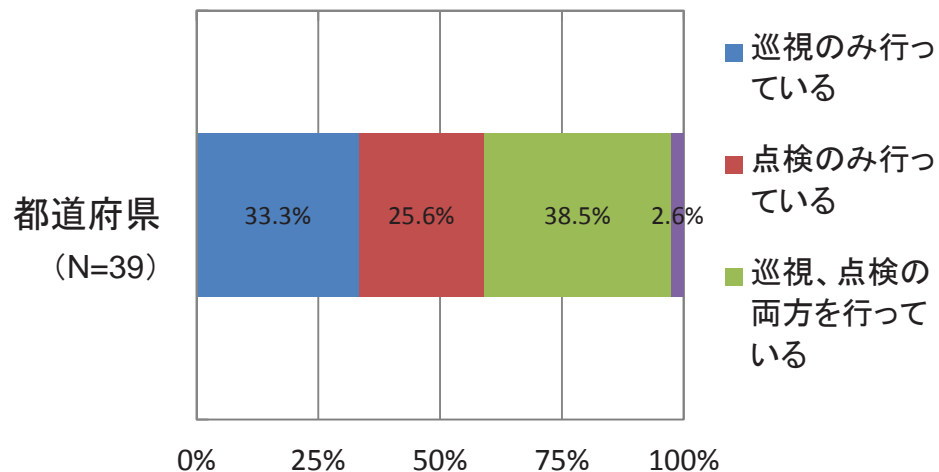
① 公共構造物・公共施設の管理体制と課題(その2)

○ 巡視・点検実施状況

貴担当部署における公共構造物・公共施設について、巡視・点検を実施していますか？(1つ選択)

点検を行っている場合、点検はマニュアル等を基にしていますか？(1つ選択)

対象分野 : 道路 河川 砂防 下水道 港湾 公園 海岸 空港



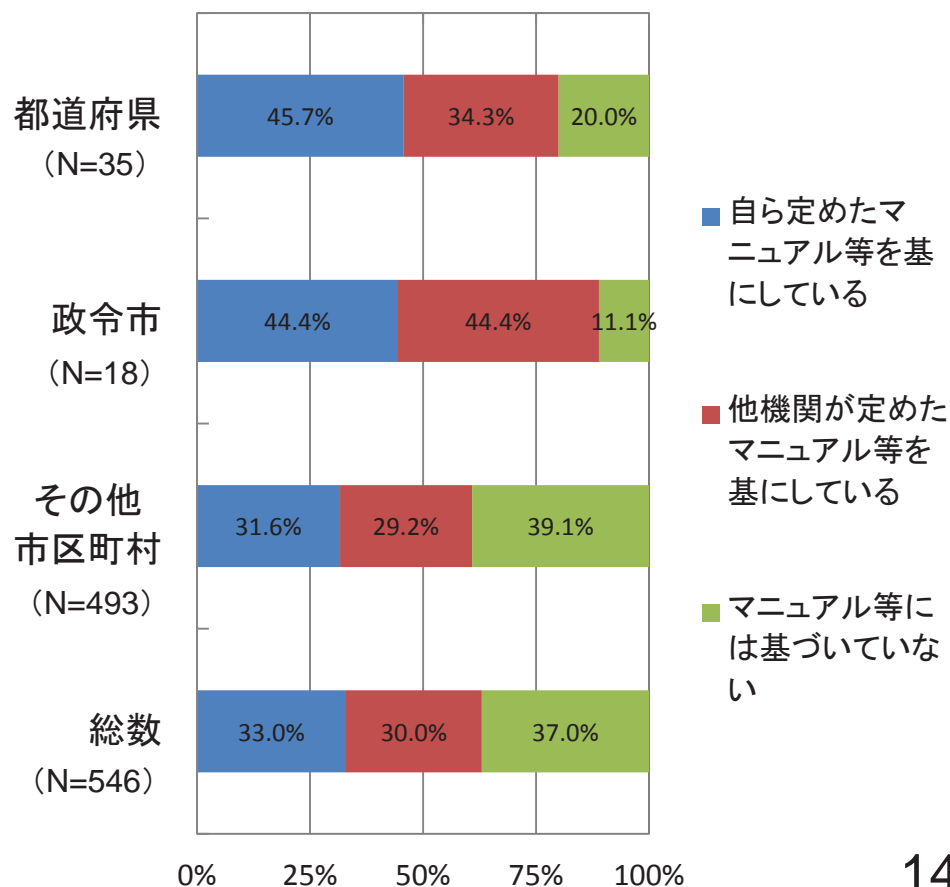
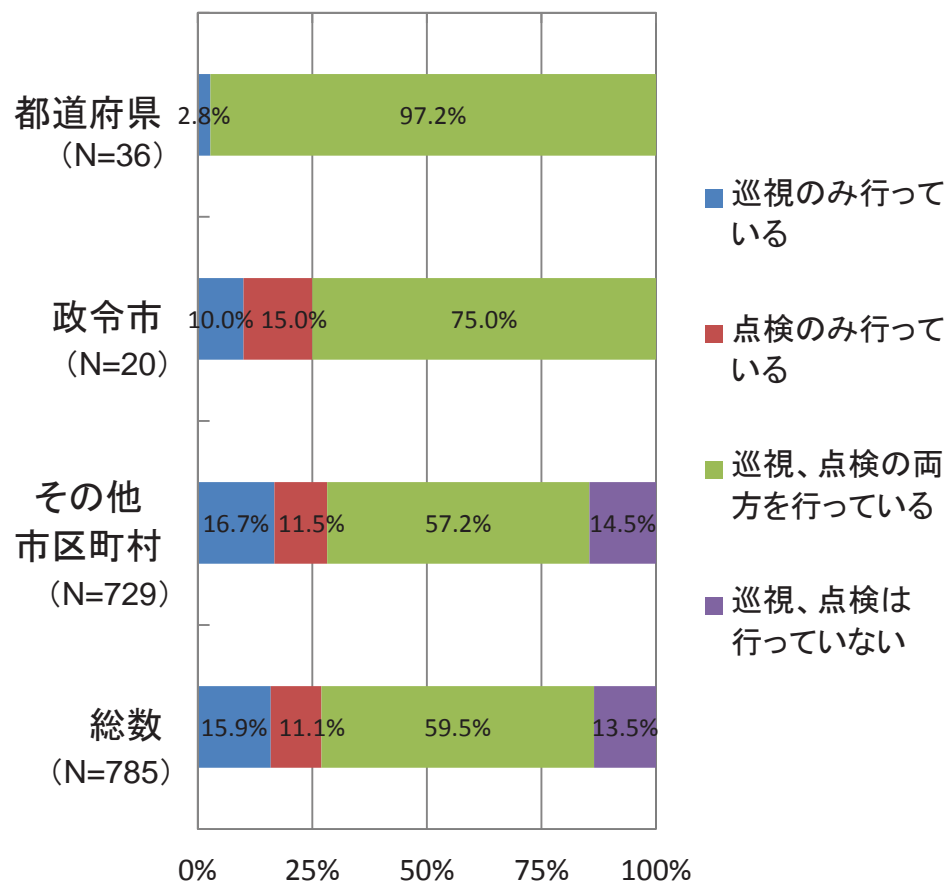
①公共構造物・公共施設の管理体制と課題(その2)

○巡視・点検実施状況

貴担当部署における公共構造物・公共施設について、巡視・点検を実施していますか？(1つ選択)

点検を行っている場合、点検はマニュアル等を基にしていますか？(1つ選択)

対象分野：道路 河川 砂防 下水道 港湾 公園 海岸 空港



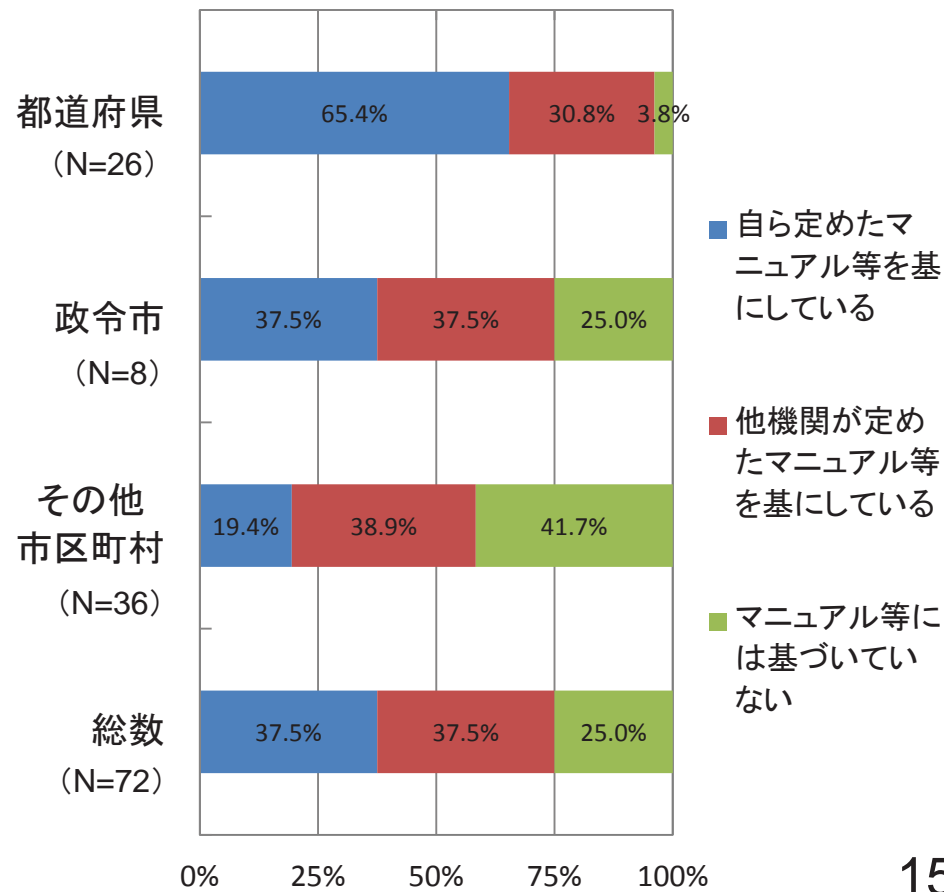
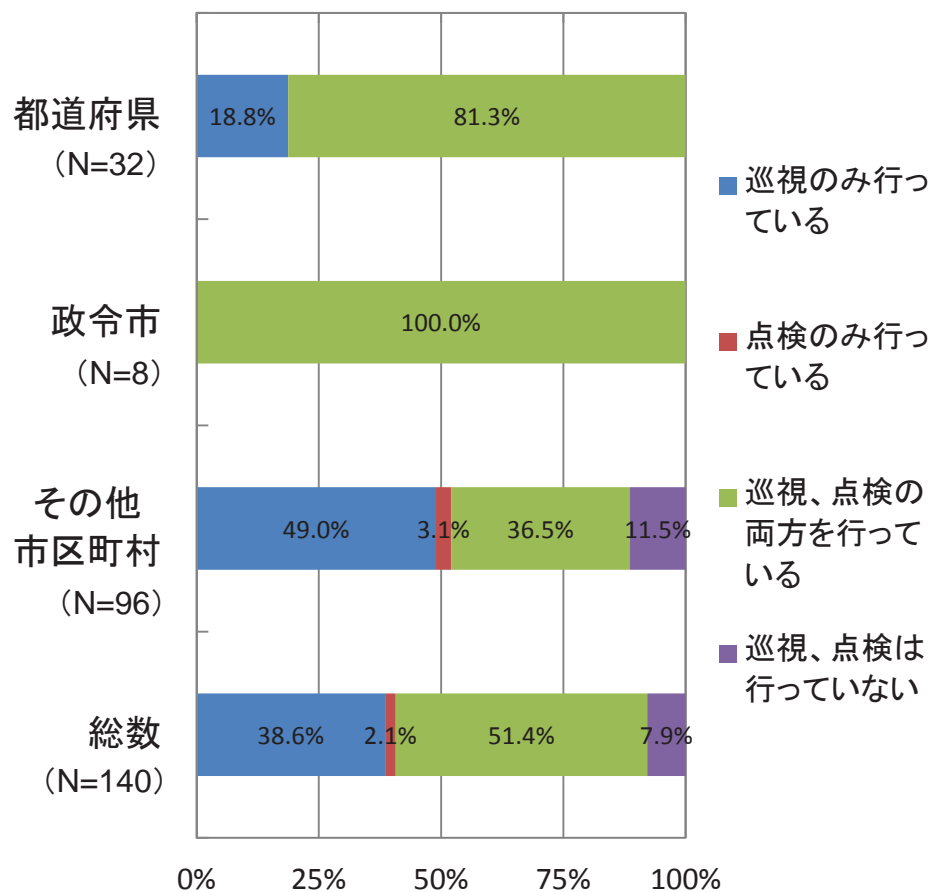
① 公共構造物・公共施設の管理体制と課題(その2)

○ 巡視・点検実施状況

貴担当部署における公共構造物・公共施設について、巡視・点検を実施していますか？(1つ選択)

点検を行っている場合、点検はマニュアル等を基にしていますか？(1つ選択)

対象分野： 道路 河川 砂防 下水道 港湾 公園 海岸 空港



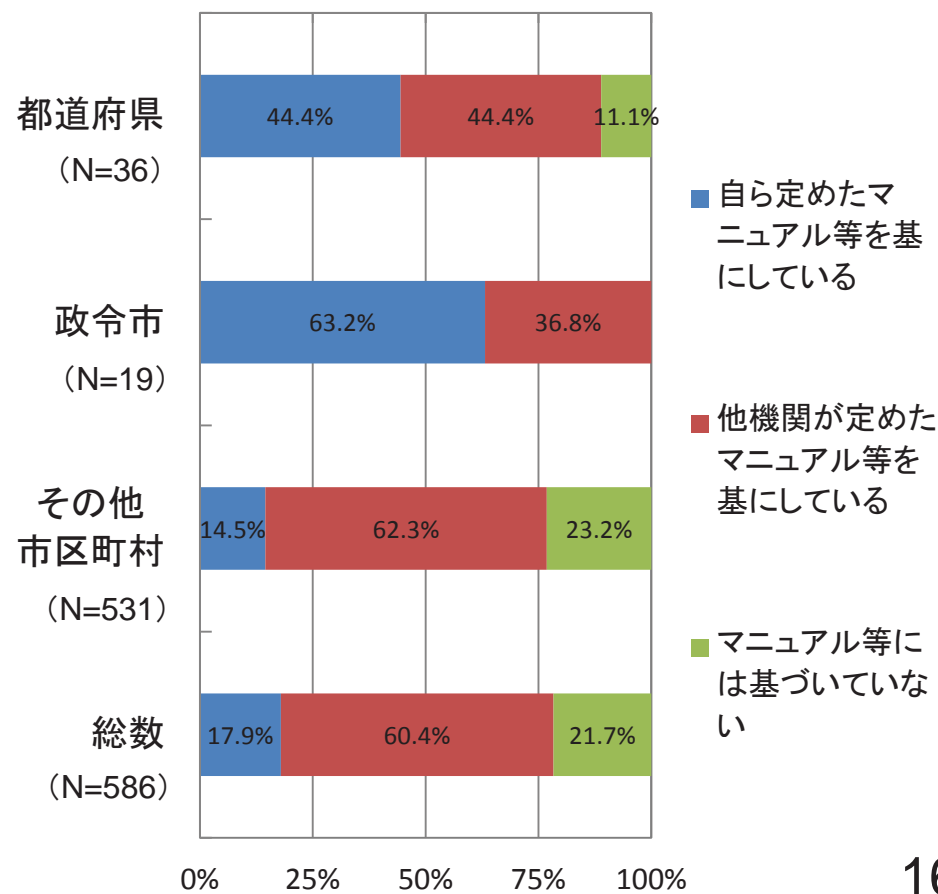
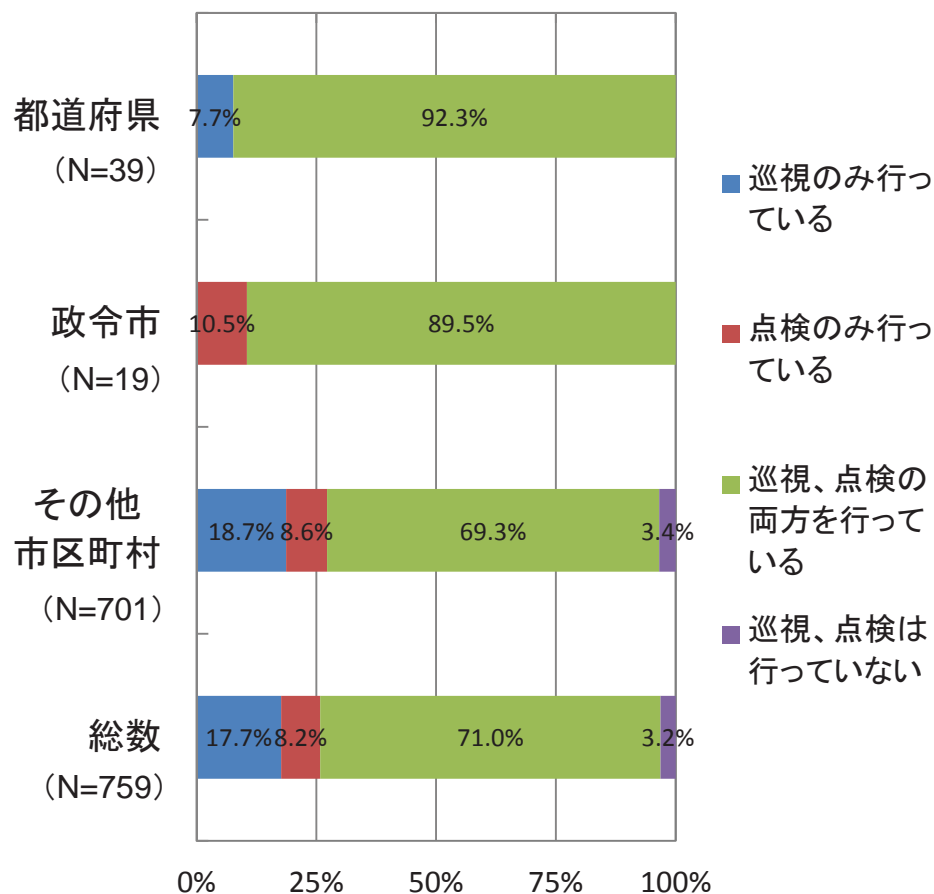
①公共構造物・公共施設の管理体制と課題(その2)

○巡視・点検実施状況

貴担当部署における公共構造物・公共施設について、巡視・点検を実施していますか？(1つ選択)

点検を行っている場合、点検はマニュアル等を基にしていますか？(1つ選択)

対象分野：道路 河川 砂防 下水道 港湾 公園 海岸 空港



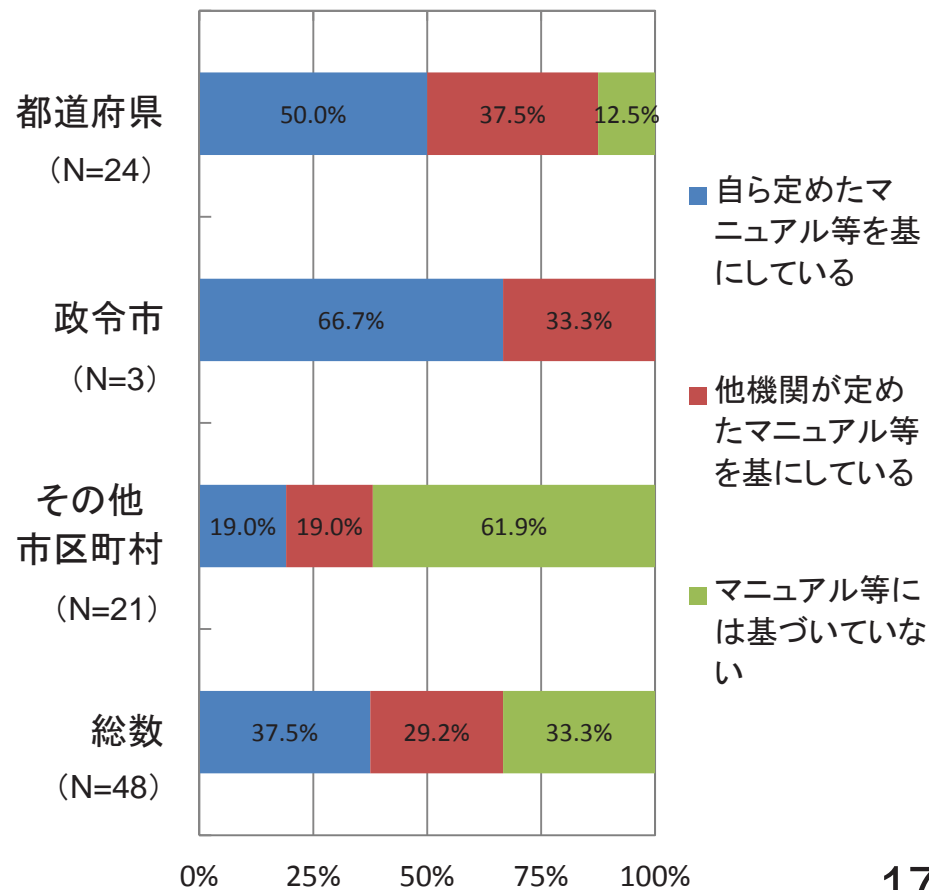
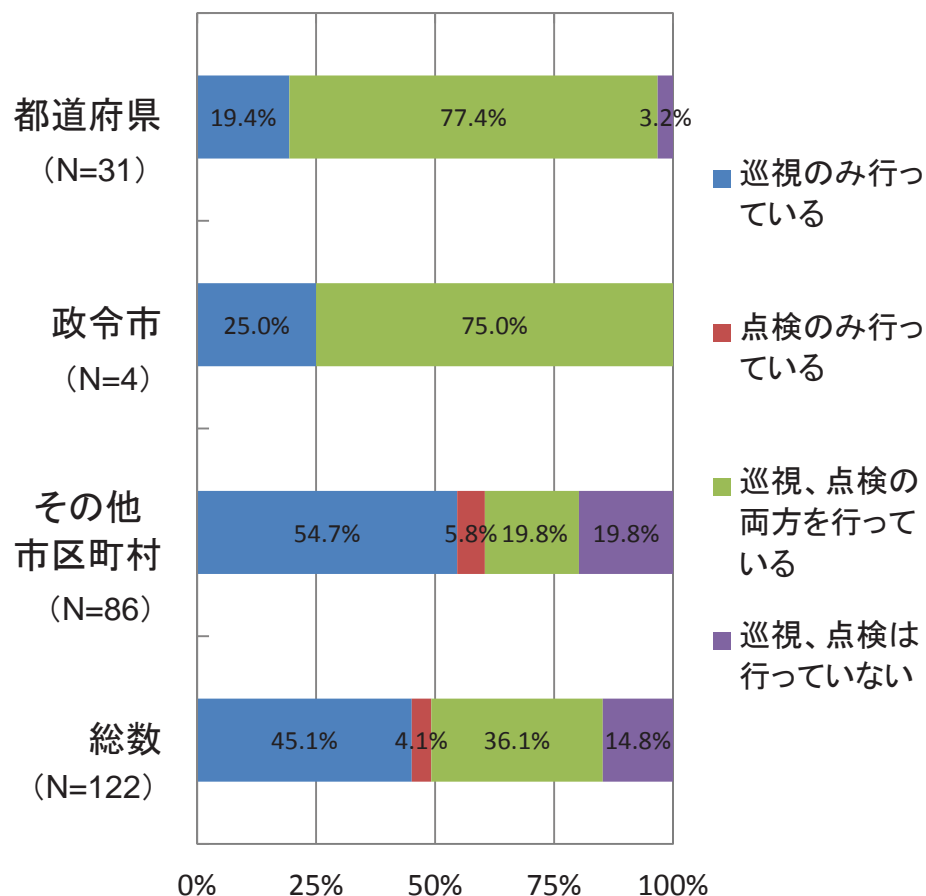
① 公共構造物・公共施設の管理体制と課題(その2)

○ 巡視・点検実施状況

貴担当部署における公共構造物・公共施設について、巡視・点検を実施していますか？(1つ選択)

点検を行っている場合、点検はマニュアル等を基にしていますか？(1つ選択)

対象分野： 道路 河川 砂防 下水道 港湾 公園 海岸 空港



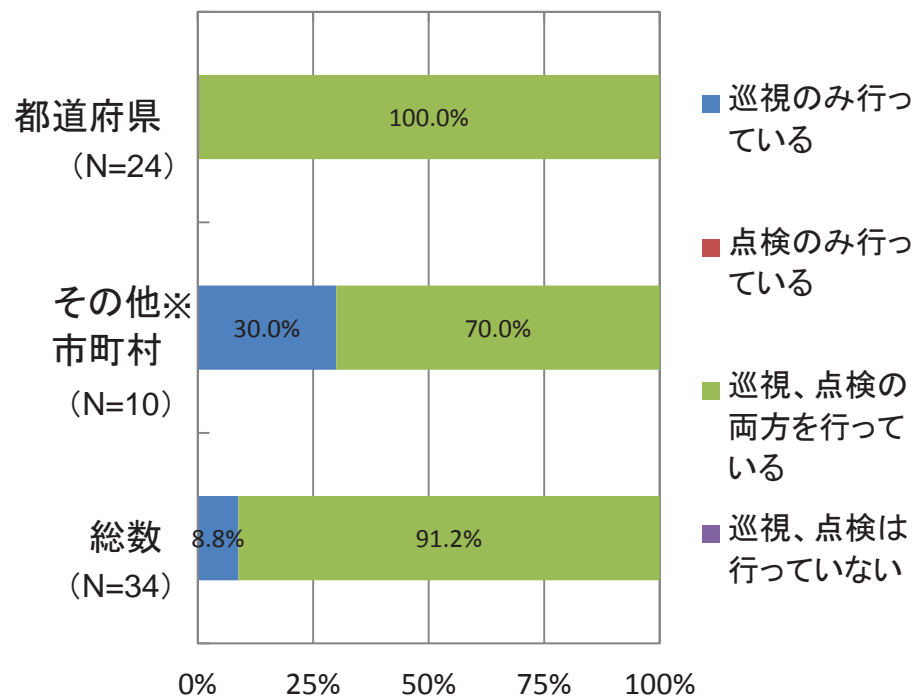
① 公共構造物・公共施設の管理体制と課題(その2)

○ 巡視・点検実施状況

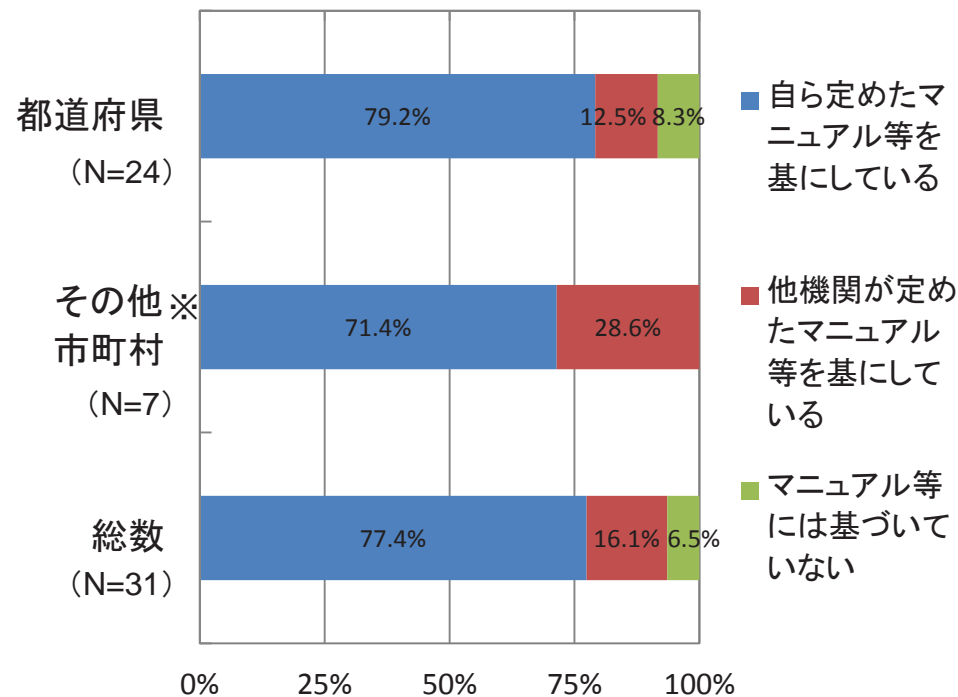
貴担当部署における公共構造物・公共施設について、巡視・点検を実施していますか？(1つ選択)

点検を行っている場合、点検はマニュアル等を基にしていますか？(1つ選択)

対象分野： 道路 河川 砂防 下水道 港湾 公園 海岸 空港



※「その他市町村」には政令市も含む



※「その他市町村」には政令市も含む

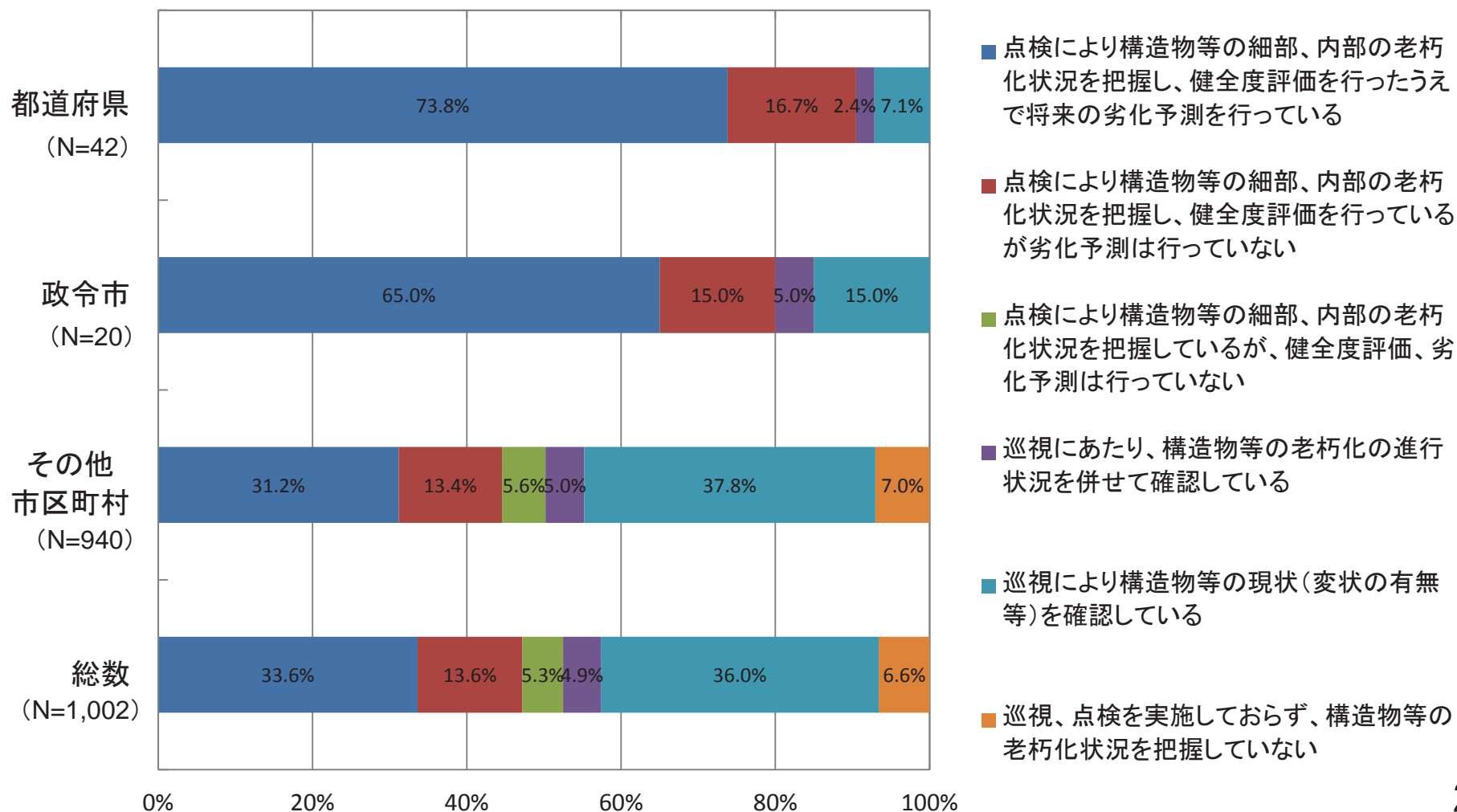
②公共構造物・公共施設の実態把握状況と課題

※分野別アンケートから集計

②公共構造物・公共施設の実態把握状況と課題

貴担当部署における公共構造物・公共施設の老朽化の状況を的確に把握していますか？(1つ選択)

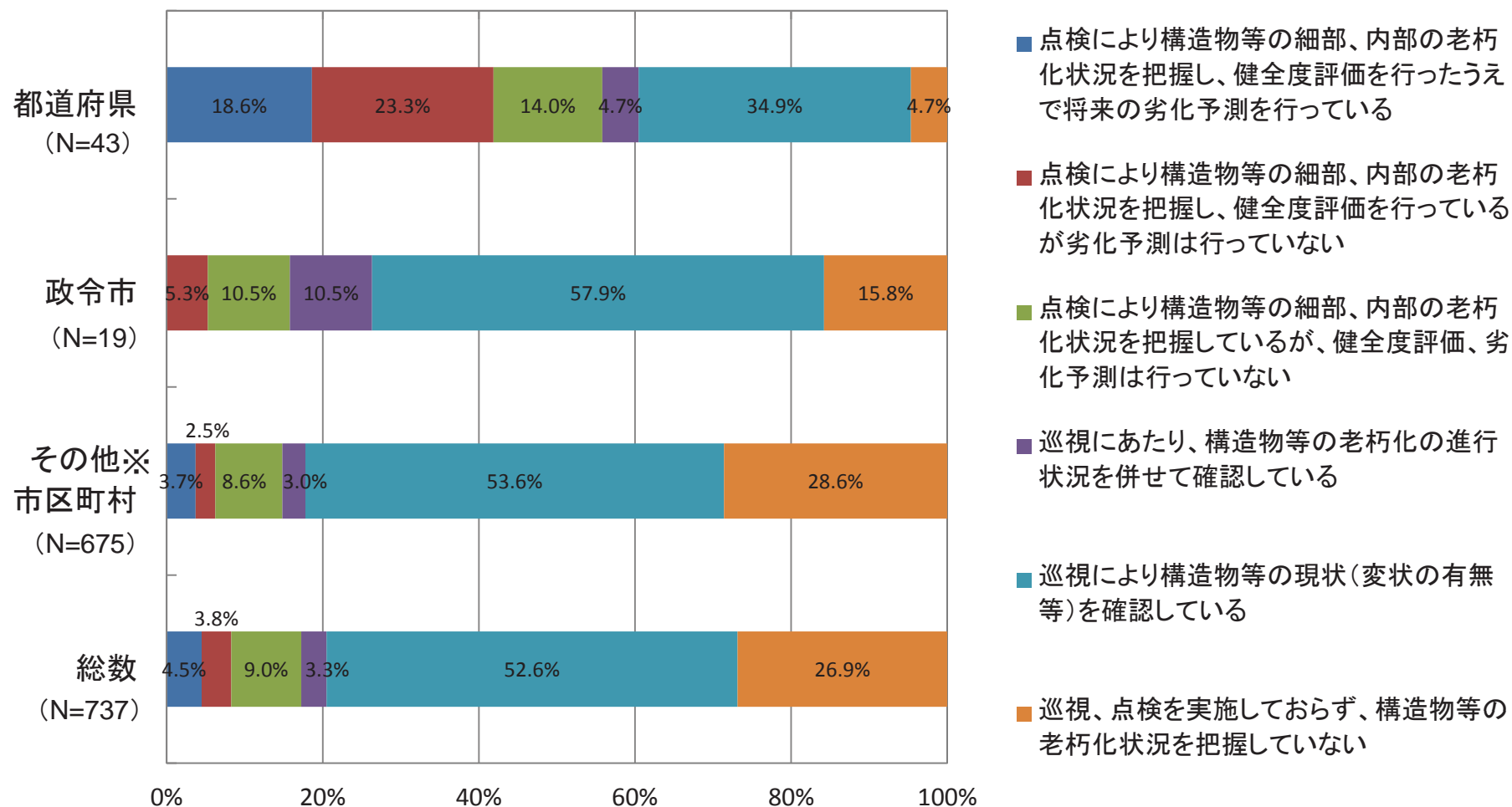
対象分野： 道路 河川 砂防 下水道 港湾 公園 海岸 空港



② 公共構造物・公共施設の実態把握状況と課題

貴担当部署における公共構造物・公共施設の老朽化の状況を的確に把握していますか？(1つ選択)

対象分野： 道路 河川 砂防 下水道 港湾 公園 海岸 空港

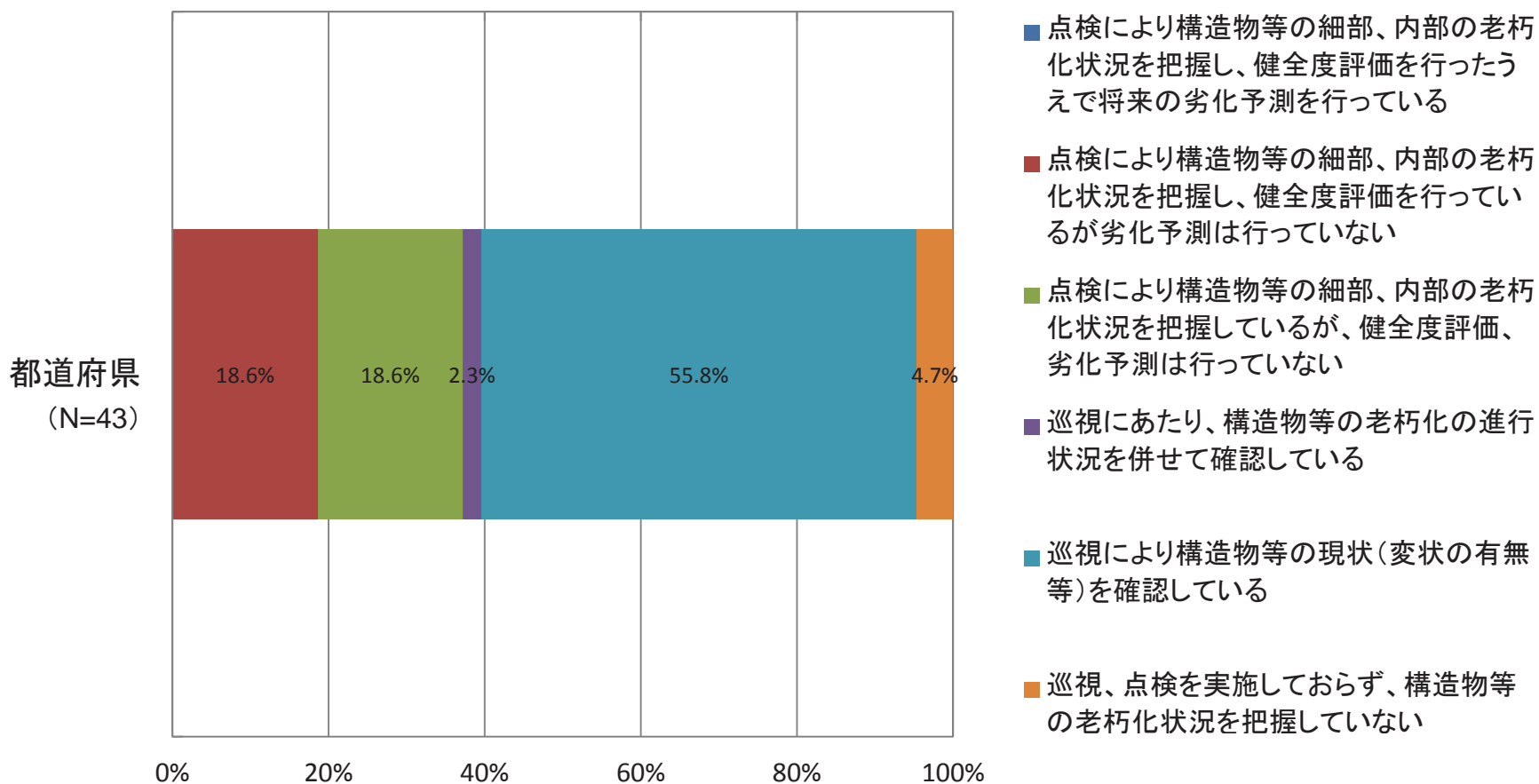


※「その他市区町村」は法定外河川(準用河川、普通河川)に関する回答である

②公共構造物・公共施設の実態把握状況と課題

貴担当部署における公共構造物・公共施設の老朽化の状況を的確に把握していますか？(1つ選択)

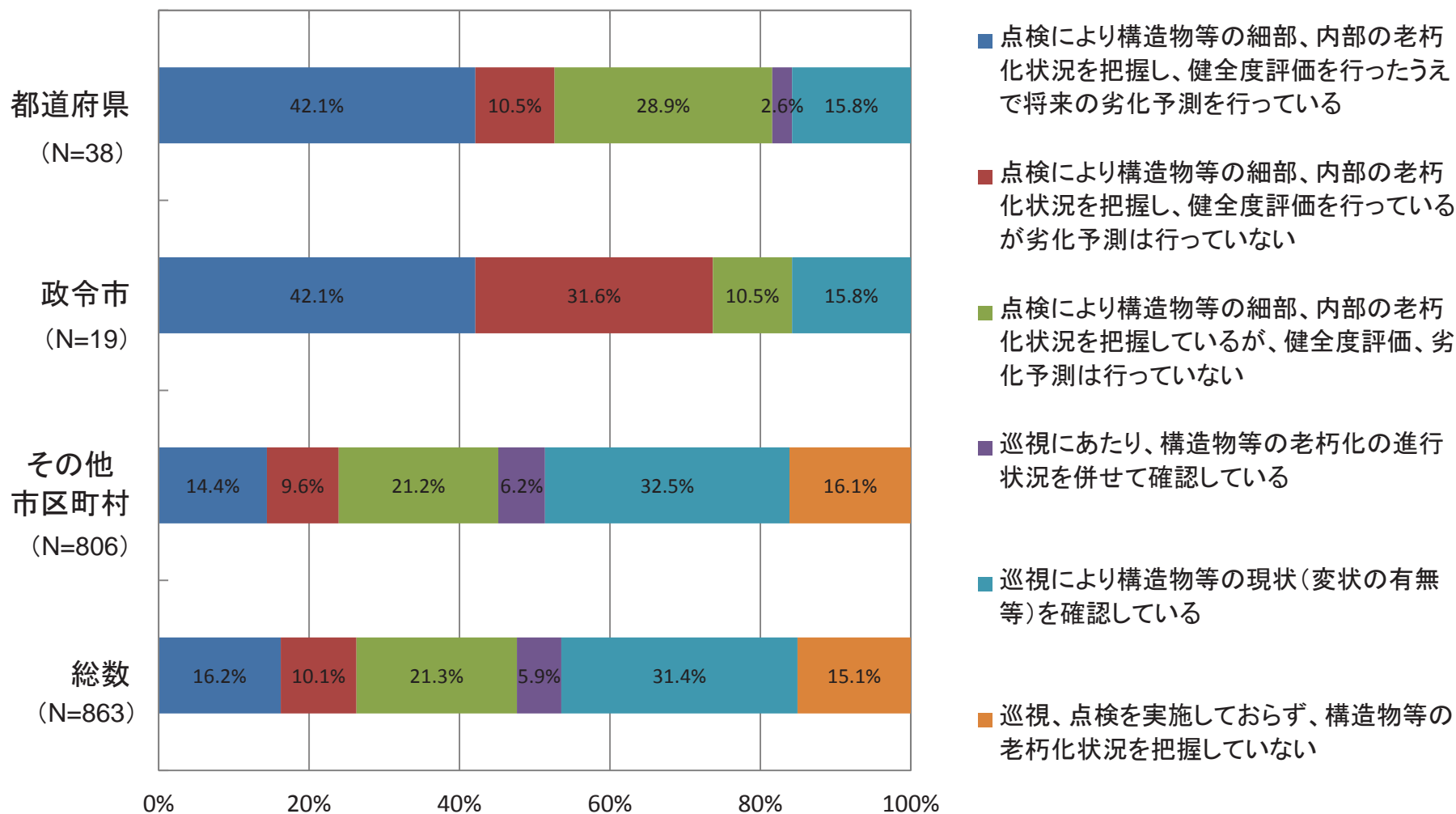
対象分野： 道路 河川 砂防 下水道 港湾 公園 海岸 空港



② 公共構造物・公共施設の実態把握状況と課題

貴担当部署における公共構造物・公共施設の老朽化の状況を的確に把握していますか？(1つ選択)

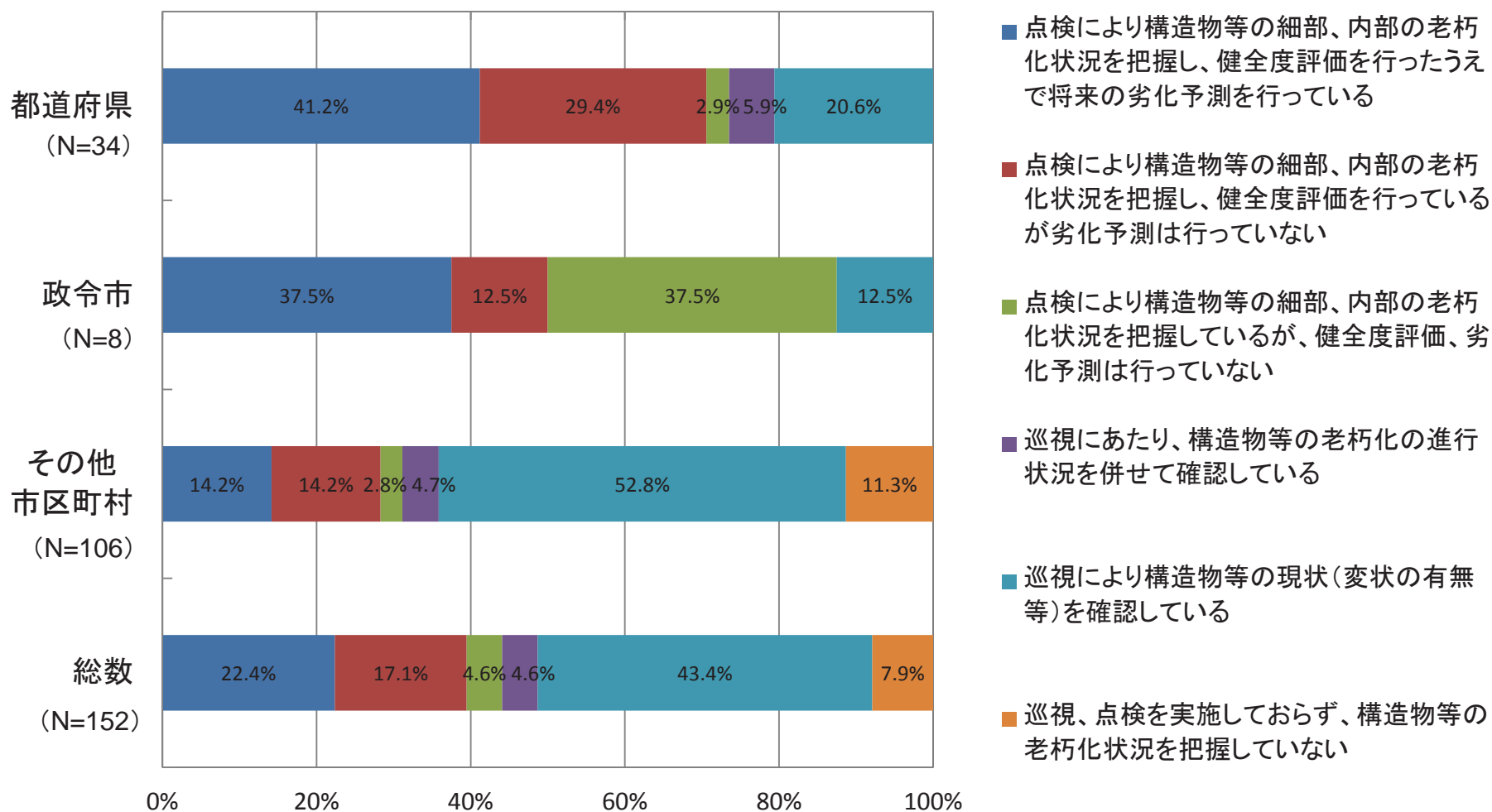
対象分野： 道路 河川 砂防 下水道 港湾 公園 海岸 空港



② 公共構造物・公共施設の実態把握状況と課題

貴担当部署における公共構造物・公共施設の老朽化の状況を的確に把握していますか？(1つ選択)

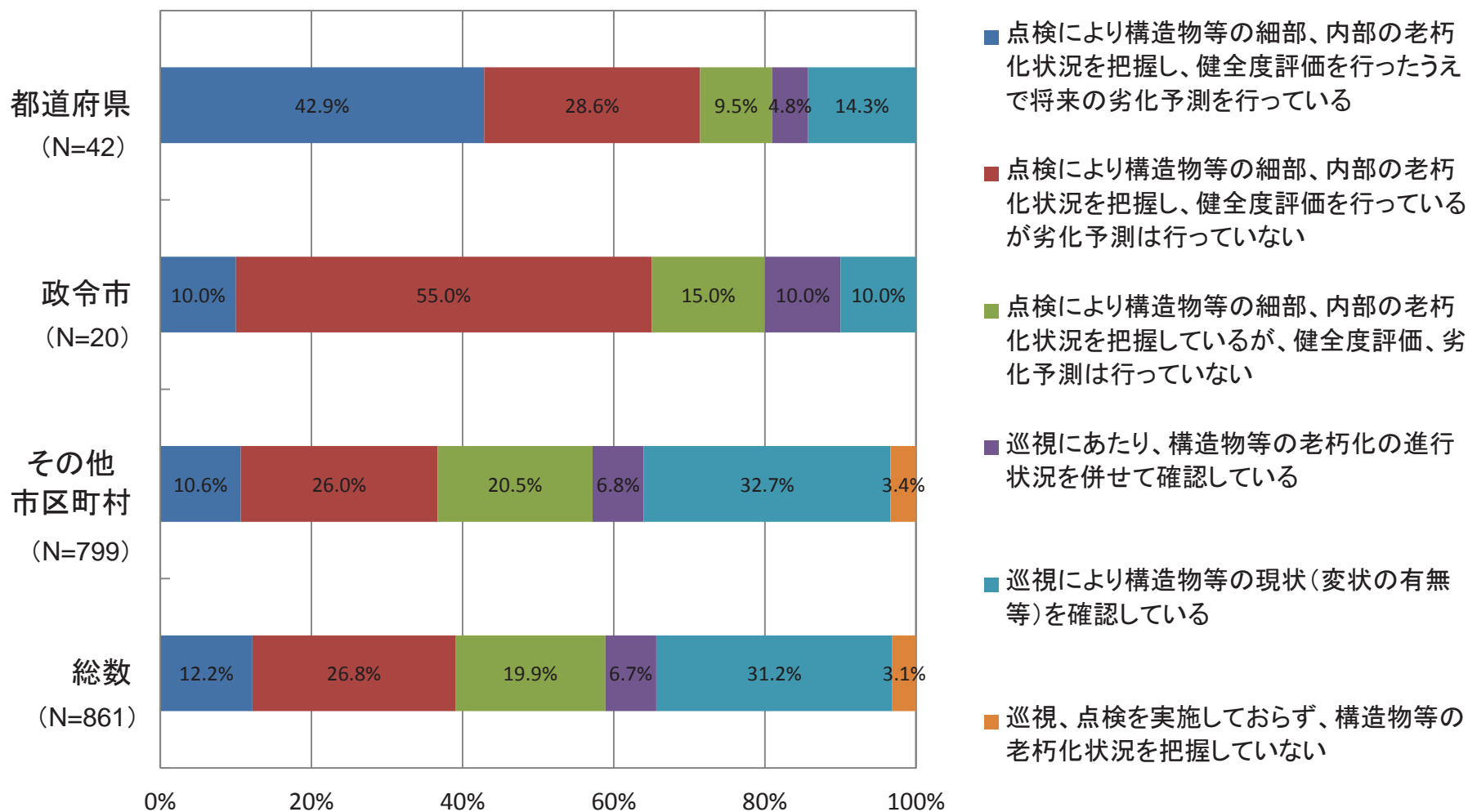
対象分野： 道路 河川 砂防 下水道 港湾 公園 海岸 空港



② 公共構造物・公共施設の実態把握状況と課題

貴担当部署における公共構造物・公共施設の老朽化の状況を的確に把握していますか？(1つ選択)

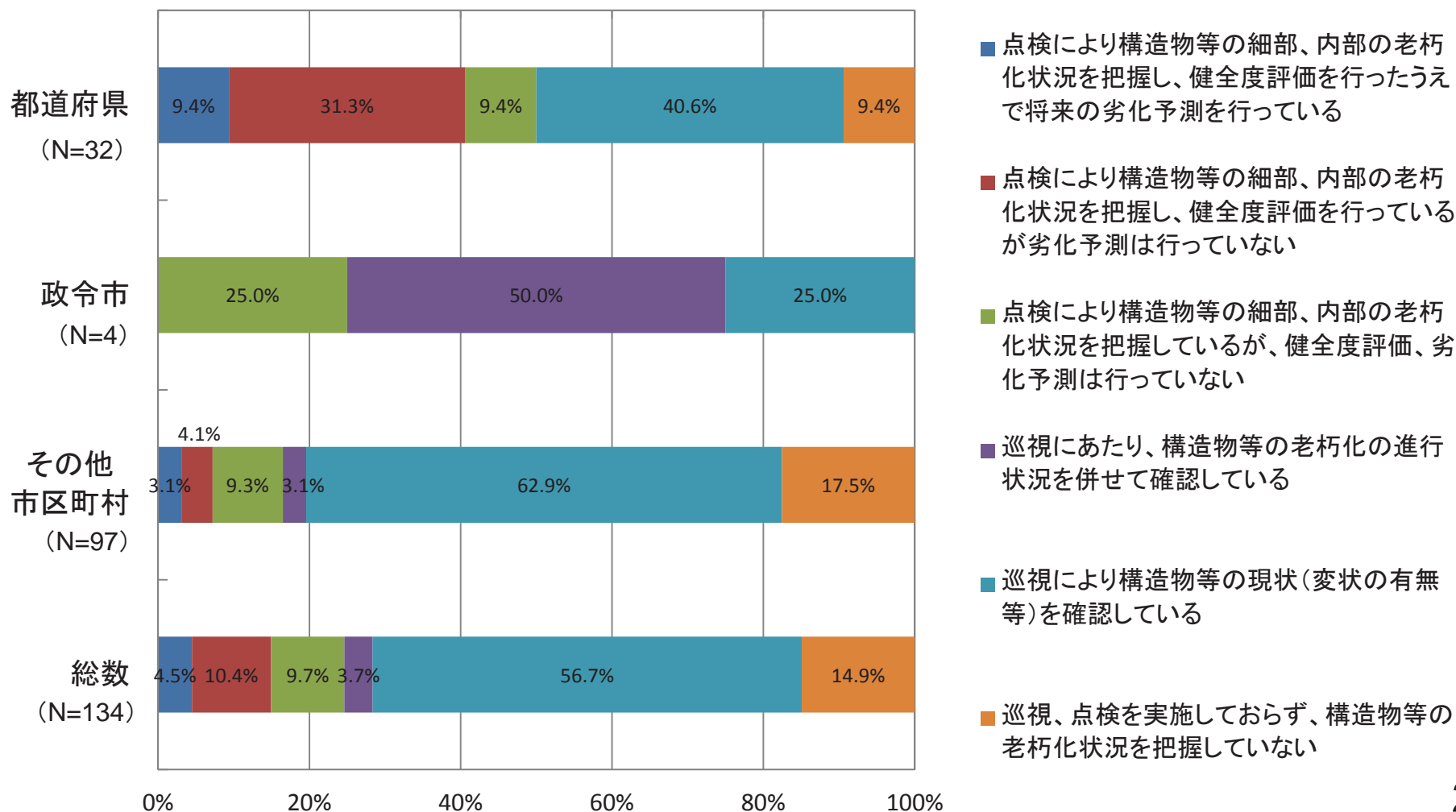
対象分野： 道路 河川 砂防 下水道 港湾 公園 海岸 空港



②公共構造物・公共施設の実態把握状況と課題

貴担当部署における公共構造物・公共施設の老朽化の状況を的確に把握していますか？(1つ選択)

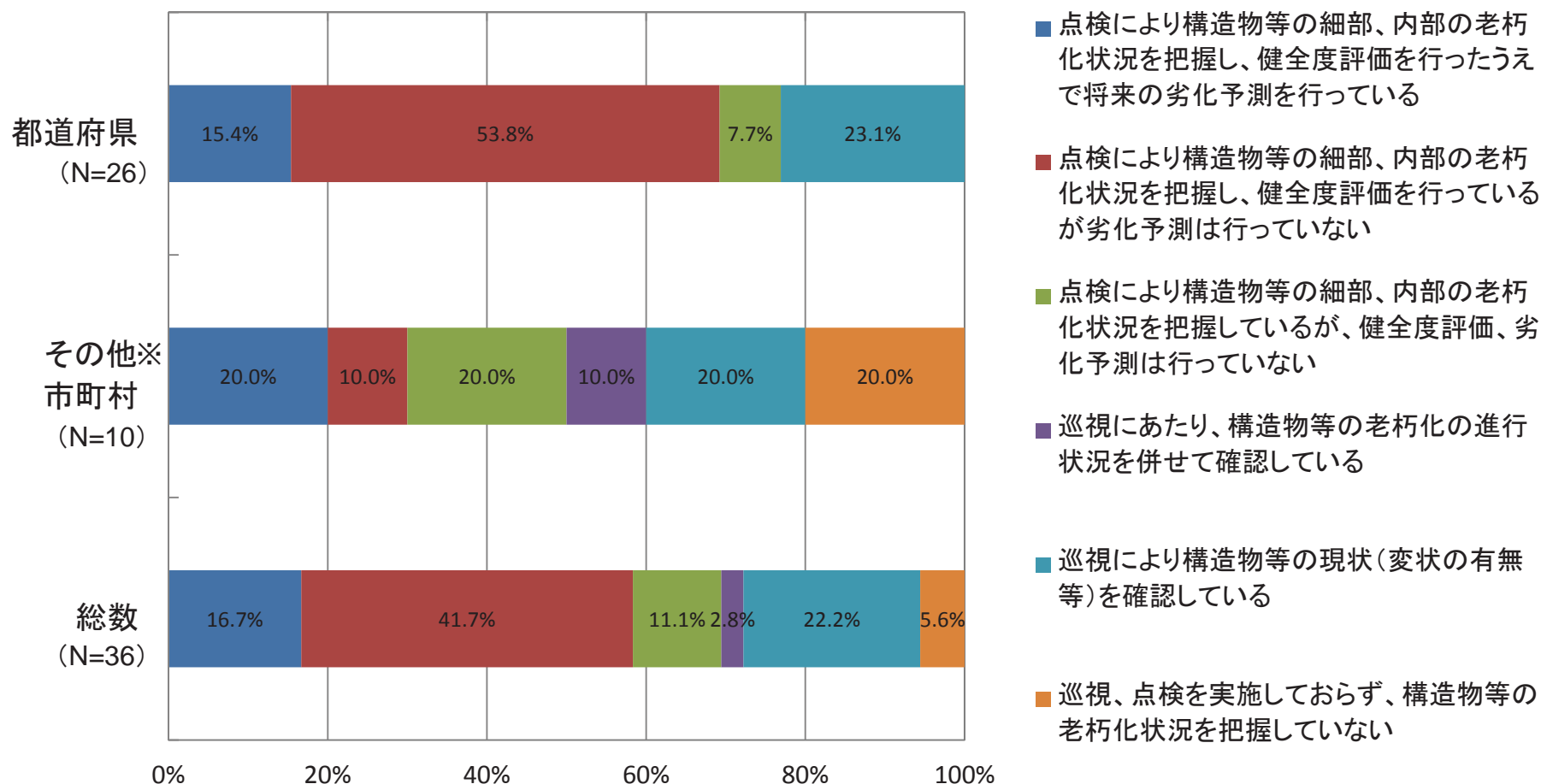
対象分野： 道路 河川 砂防 下水道 港湾 公園 海岸 空港



②公共構造物・公共施設の実態把握状況と課題

貴担当部署における公共構造物・公共施設の老朽化の状況を的確に把握していますか？(1つ選択)

対象分野： 道路 河川 砂防 下水道 港湾 公園 海岸 空港



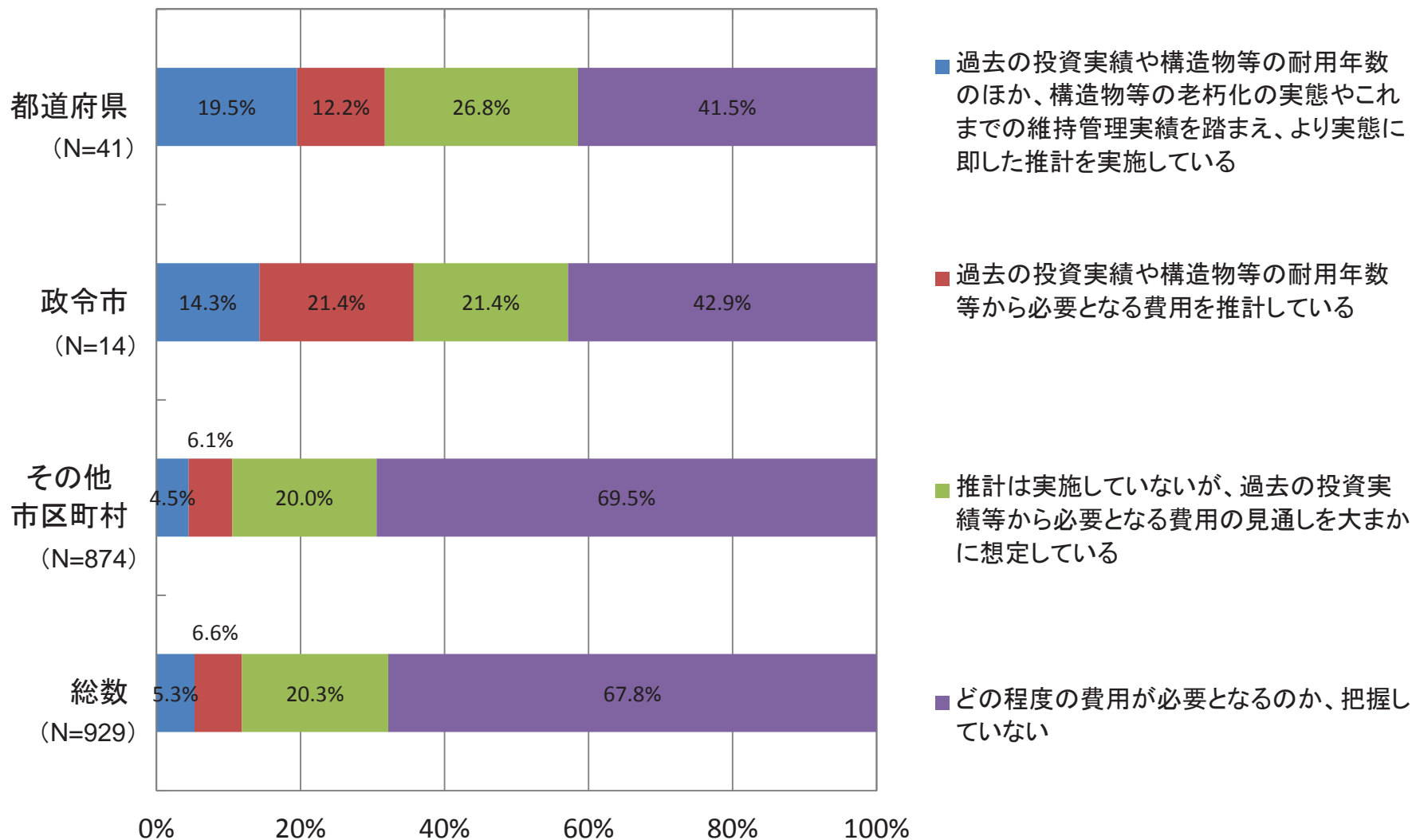
※「その他市町村」には政令市も含む

③中長期的に維持管理・更新に必要となる 費用の把握(推計)状況

※土木関係部局とりまとめ担当から集計

③中長期的に維持管理・更新に必要となる費用の把握(推計)状況(その1)

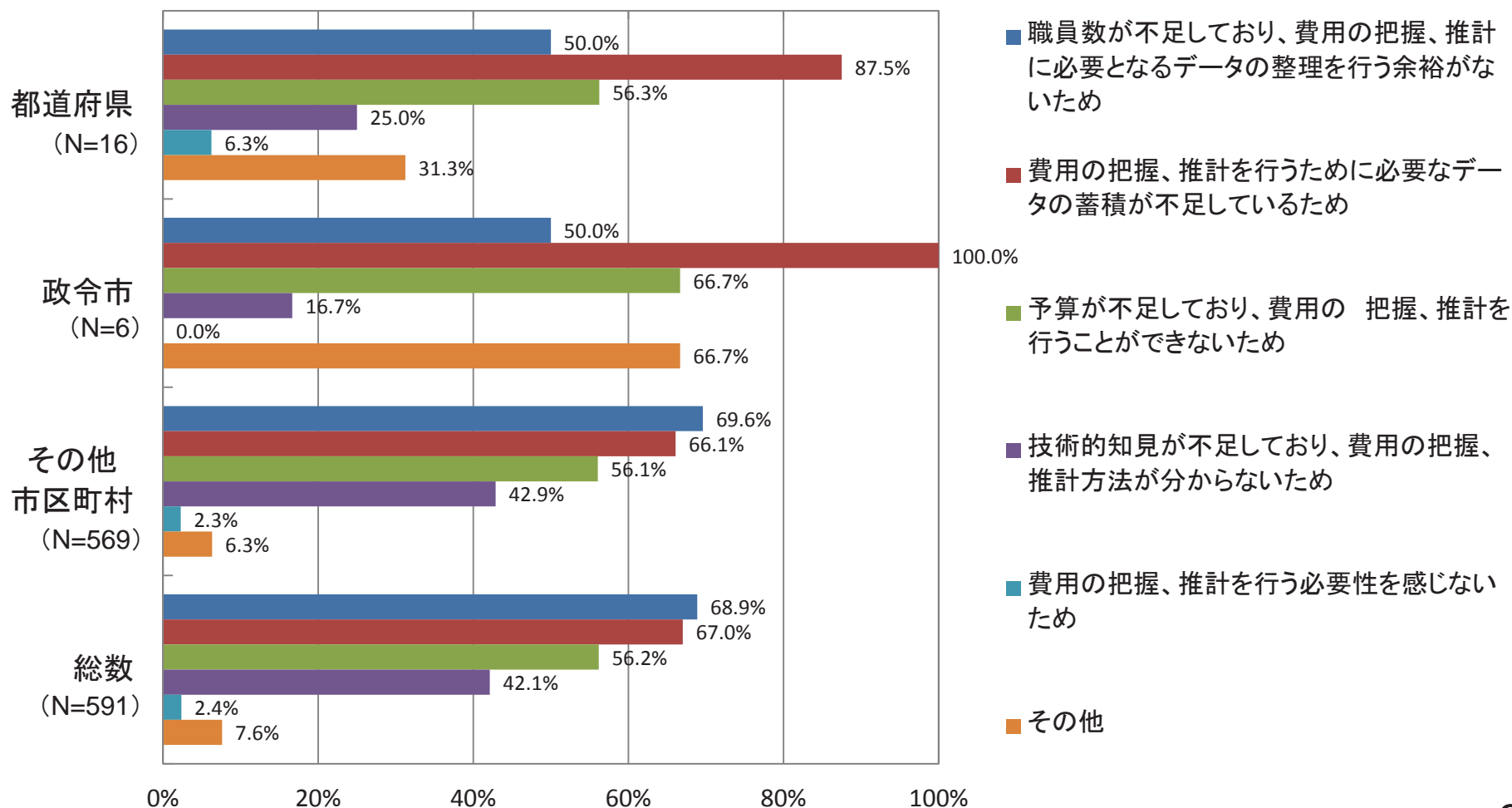
貴団体が管理されている公共構造物・公共施設(全体)について、中長期的に必要となる維持管理・更新費を把握していますか？(1つ選択)



③中長期的に維持管理・更新に必要となる費用の把握(推計)状況(その2)

○更問

前頁の問いにおいて「どの程度の費用が必要となるのか、把握していない」を回答した場合、維持管理・更新に必要となる費用を把握していない理由は何ですか？(複数選択)

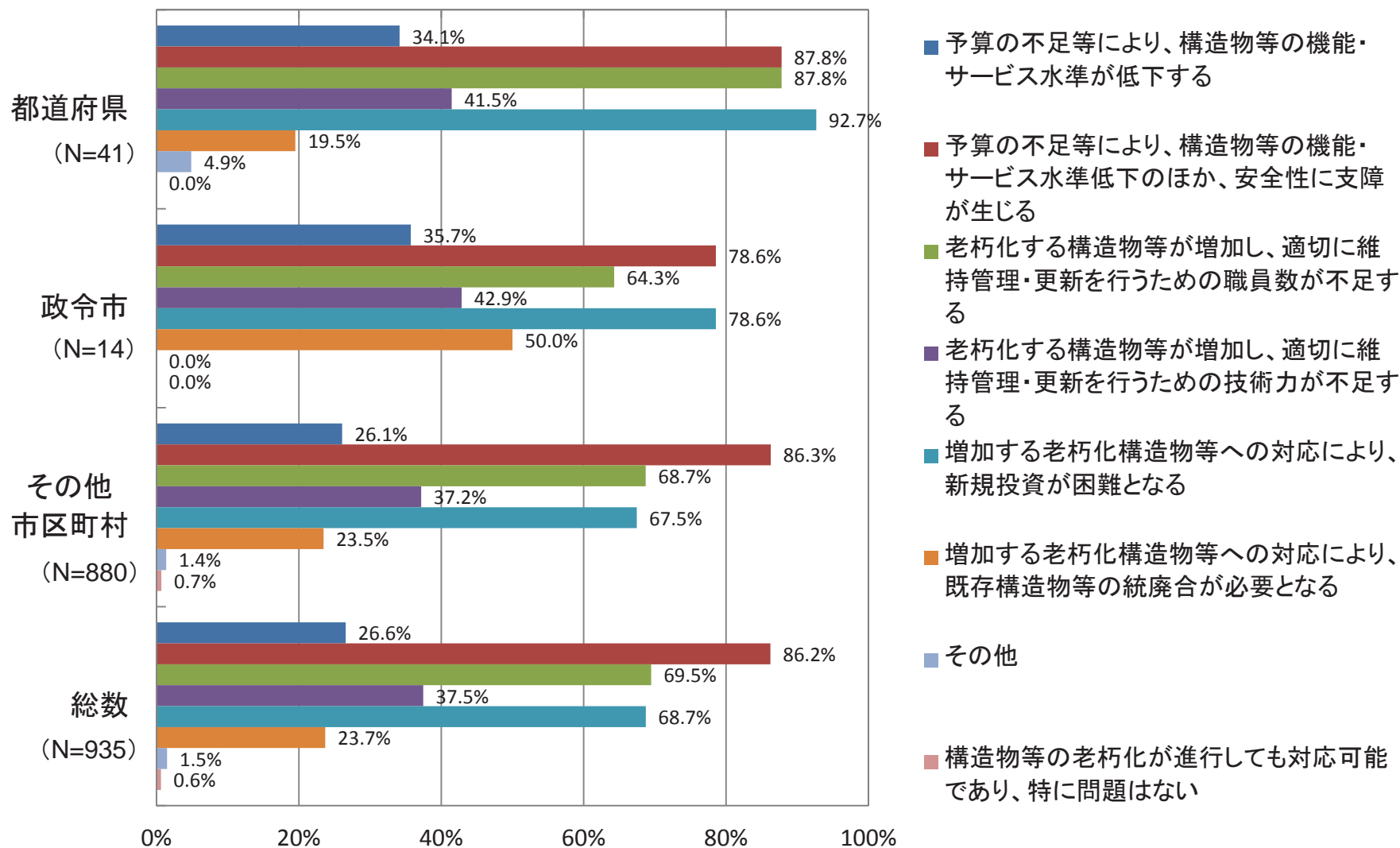


④ 公共施設の老朽化が進む中での懸念事項

※土木関係部局とりまとめ担当から集計

④ 公共施設の老朽化が進む中での懸念事項

貴団体において、公共構造物・公共施設の老朽化が進行する中で、今後懸念されることは何ですか？（複数選択）



⑤適切な維持管理・更新に当たっての 施策・取組

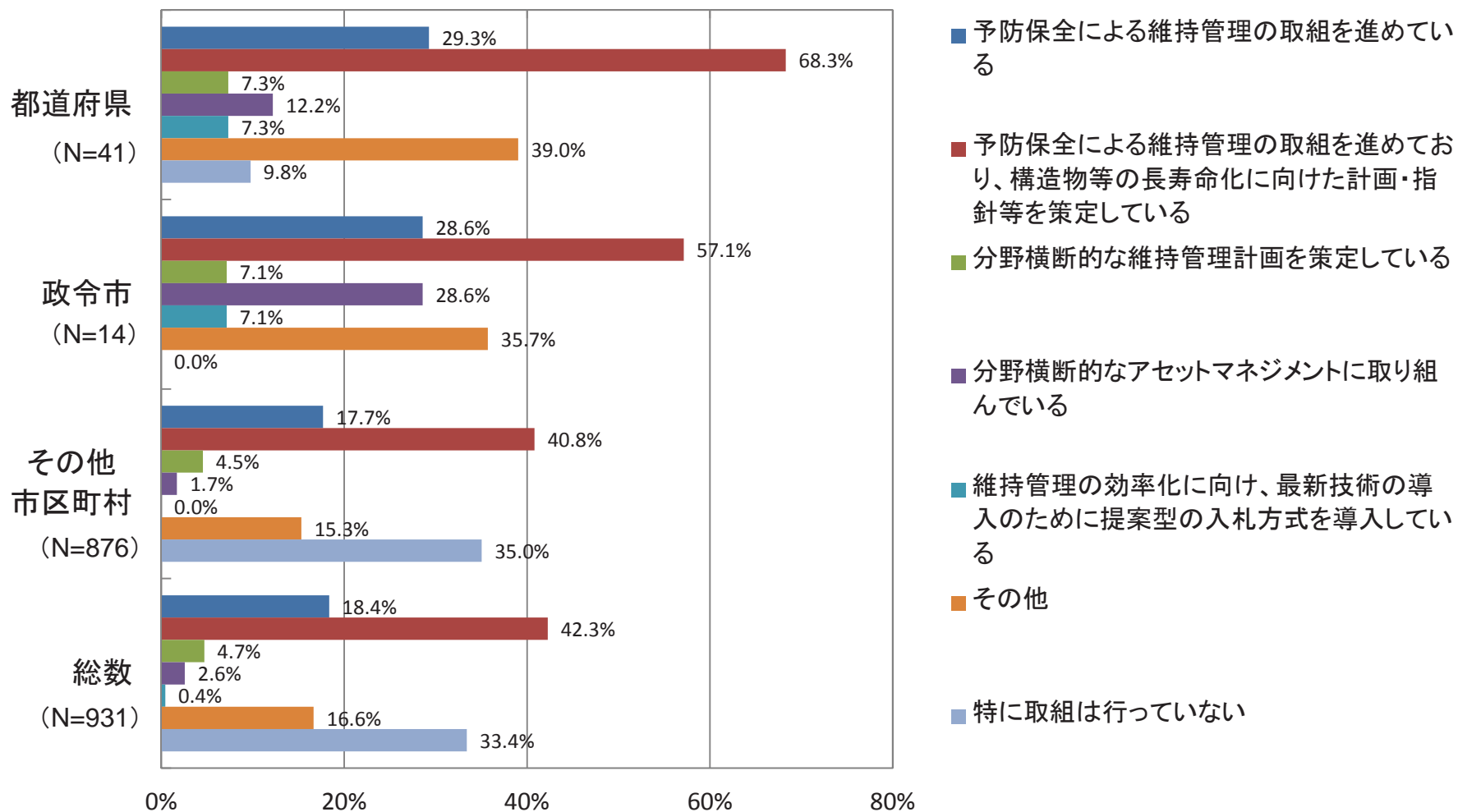
- 予防保全(維持管理・更新費の縮減)
- 技術者の育成・確保

※土木関係部局とりまとめ担当から集計

⑤適切な維持管理・更新に当たっての施策・取組(その1)

○予防保全(維持管理・更新費の縮減)

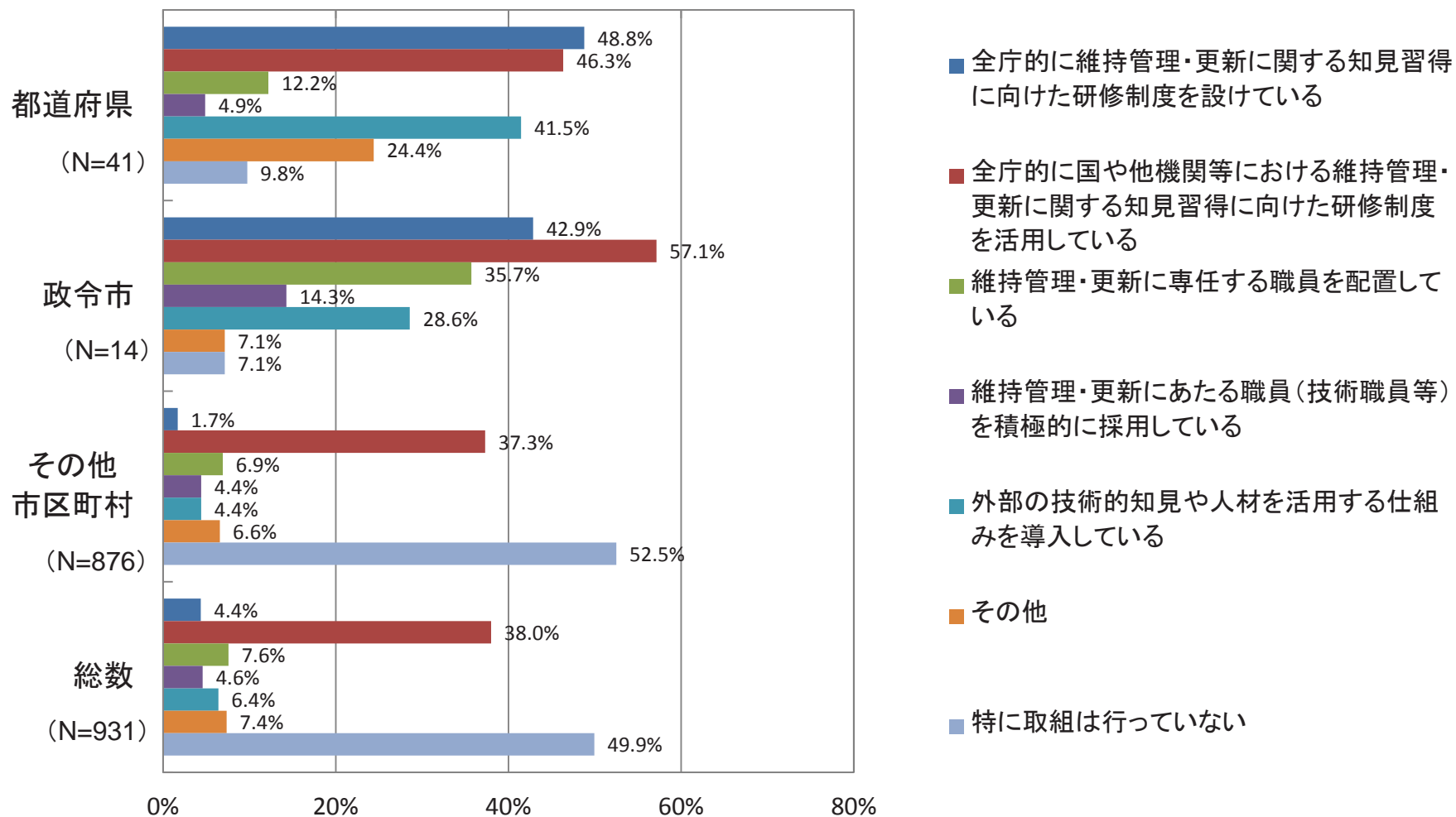
貴団体において、維持管理の効率化や維持管理・更新費の縮減に向けて、全庁的に取り組まれていることは何ですか？(複数選択)



⑤適切な維持管理・更新に当たっての施策・取組(その2)

○技術者の育成・確保

貴団体において、適切な維持管理・更新のために取り入れている人材育成、推進体制の整備に関する取組は何ですか？(複数選択)



⑥維持管理・更新において国に求める事項

※土木関係部局とりまとめ担当から集計

⑥維持管理・更新において国に求める事項

貴団体において、適切な維持管理・更新のために必要な取組の推進にあたり、国に支援を期待するものは何ですか？（複数選択）

