

問い合わせ先：  
総合政策局建設統計室 田中、竹中  
TEL. 03-5253-8111(内 28602、28631)

## 平成25年6月の住宅着工の動向について

- ・ 6月の住宅着工戸数は、83,704戸（前年同月比15.3%増）、季節調整済年率換算値で97.6万戸（前月比5.0%減）。
- ・ 利用関係別にみると、持家、貸家、分譲住宅とも前年同月比で増加となっている。
- ・ このようなことから、住宅着工の動向については、リーマンショックを受けた大幅な下落（平成21年度）以降、緩やかな持ち直しの傾向が続いてきたが、このところ、消費マインドの改善等もあり、堅調に推移している。
- ・ 今後の先行きについては、雇用・所得環境の推移、東日本大震災からの復興状況、建設労働者の需給状況、住宅ローン金利の動向等を引き続き慎重に見極める必要がある。

### （持家）

前年同月比では10か月連続の増加（前年同月比13.8%増、季節調整値の前月比2.7%減）。

### （貸家）

前年同月比では4か月連続の増加（前年同月比13.1%増、季節調整値の前月比1.1%減）。

### （分譲住宅）

前年同月比では2か月連続の増加（前年同月比24.3%増、季節調整値の前月比5.9%減）。

### （分譲マンション）

前年同月比では2か月連続の増加（前年同月比46.0%増）。

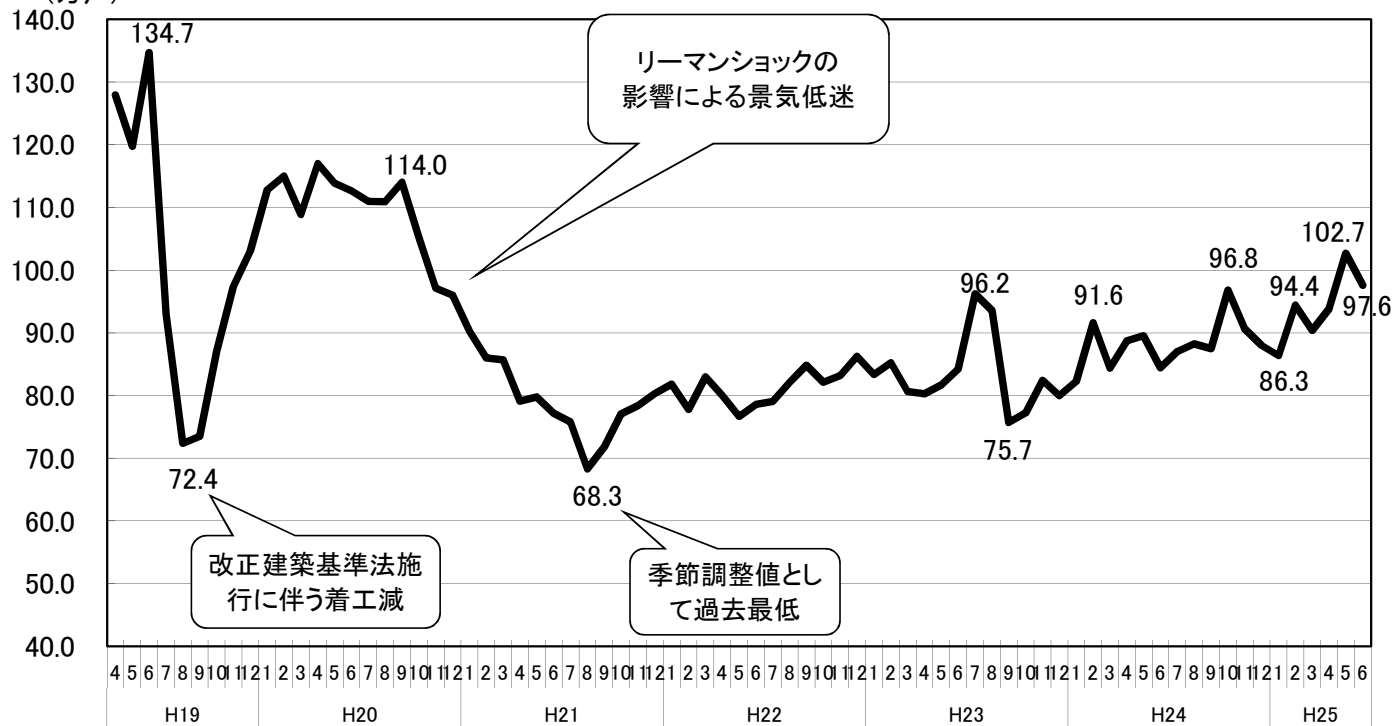


# 季節調整済年率換算値の推移

総合政策局建設統計室

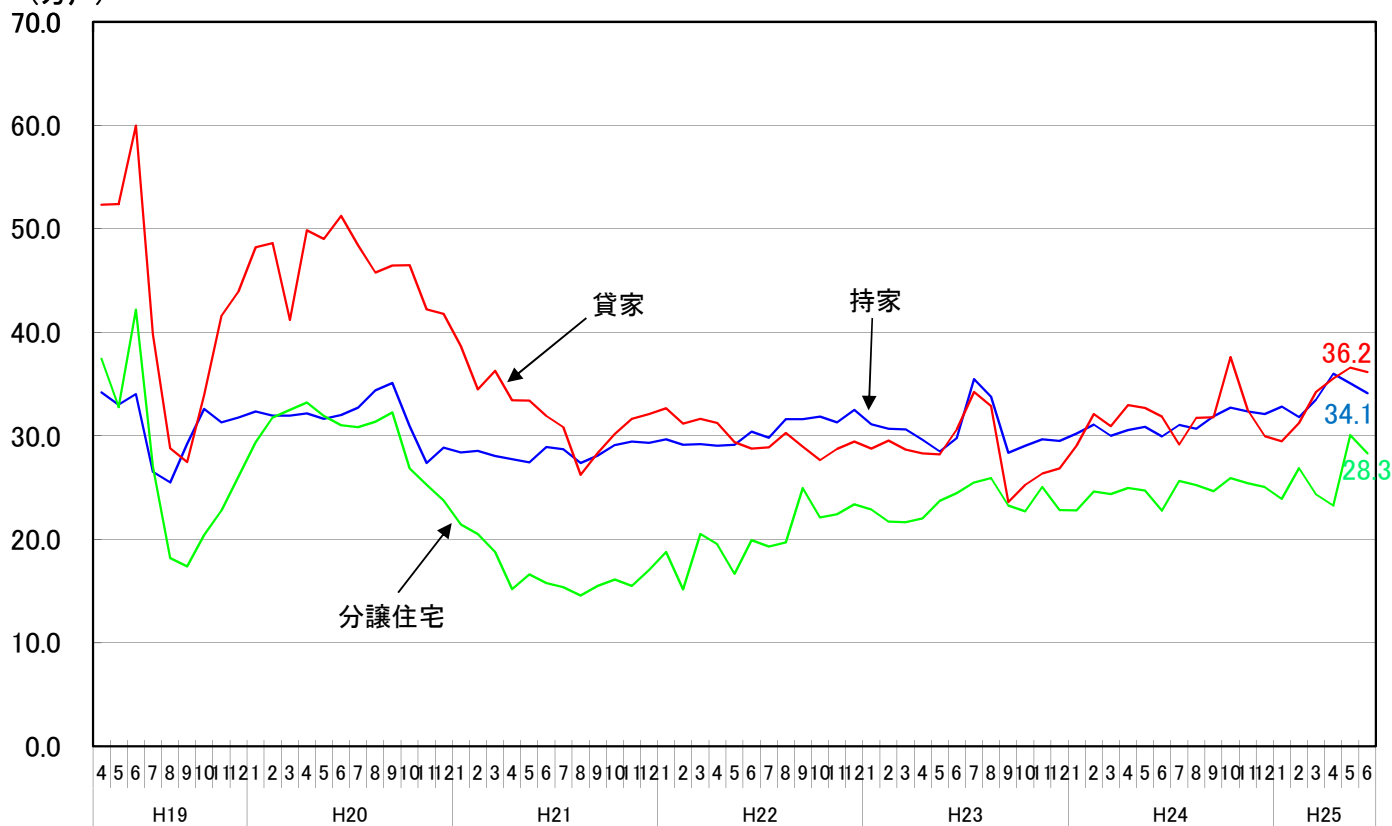
## <総戸数>

(万戸)



## <利用関係別>

(万戸)



季節調整済年率換算値(単位:万戸)

年	月	総戸数	持家	貸家	分譲住宅	
H19	4	128.0	34.2	52.3	37.4	
	5	119.8	33.0	52.4	32.8	
	6	134.7	34.0	60.0	42.2	
	7	93.0	26.5	39.8	27.0	
	8	72.4	25.5	28.8	18.2	
	9	73.5	29.2	27.5	17.4	
	10	87.0	32.6	33.9	20.4	
	11	97.4	31.3	41.6	22.8	
	12	103.0	31.7	43.9	26.0	
	H20	1	112.8	32.3	48.2	29.4
		2	115.0	31.9	48.6	31.8
		3	108.9	32.0	41.2	32.5
4		117.0	32.2	49.8	33.2	
5		113.9	31.6	49.0	31.9	
6		112.7	32.0	51.2	31.0	
7		111.0	32.7	48.4	30.8	
8		110.9	34.4	45.8	31.4	
9		114.0	35.1	46.4	32.3	
10		105.2	30.9	46.5	26.8	
11		97.1	27.4	42.2	25.3	
12		96.0	28.9	41.8	23.7	
H21	1	90.2	28.4	38.7	21.4	
	2	86.0	28.5	34.5	20.5	
	3	85.7	28.1	36.3	18.8	
	4	79.1	27.8	33.4	15.2	
	5	79.8	27.4	33.4	16.6	
	6	77.1	28.9	31.9	15.8	
	7	75.8	28.7	30.8	15.4	
	8	68.3	27.4	26.2	14.6	
	9	71.8	28.1	28.3	15.5	
	10	77.1	29.1	30.2	16.1	
	11	78.4	29.4	31.6	15.5	
	12	80.3	29.3	32.1	17.0	
H22	1	81.8	29.7	32.6	18.8	
	2	77.8	29.1	31.2	15.2	
	3	83.0	29.2	31.6	20.5	
	4	80.0	29.0	31.2	19.5	
	5	76.6	29.1	29.4	16.7	
	6	78.6	30.4	28.8	19.9	
	7	79.0	29.8	28.9	19.3	
	8	82.1	31.6	30.3	19.7	
	9	84.8	31.6	29.0	24.9	
	10	82.1	31.8	27.7	22.1	
	11	83.2	31.3	28.7	22.4	
	12	86.2	32.5	29.4	23.4	
H23	1	83.3	31.1	28.8	22.9	
	2	85.2	30.7	29.5	21.7	
	3	80.6	30.6	28.7	21.7	
	4	80.3	29.6	28.3	22.0	
	5	81.7	28.5	28.2	23.7	
	6	84.2	29.8	30.6	24.5	
	7	96.2	35.5	34.2	25.5	
	8	93.5	33.8	32.9	25.9	
	9	75.7	28.4	23.6	23.3	
	10	77.2	29.1	25.3	22.7	
	11	82.4	29.7	26.3	25.0	
	12	80.0	29.5	26.8	22.8	
H24	1	82.3	30.2	29.0	22.8	
	2	91.6	31.1	32.1	24.6	
	3	84.4	30.0	30.9	24.4	
	4	88.7	30.5	33.0	25.0	
	5	89.5	30.9	32.7	24.7	
	6	84.4	29.9	31.8	22.8	
	7	87.0	31.0	29.1	25.6	
	8	88.2	30.7	31.7	25.2	
	9	87.5	31.9	31.8	24.6	
	10	96.8	32.7	37.6	25.9	
	11	90.6	32.4	32.5	25.4	
	12	88.0	32.1	30.0	25.0	
H25	1	86.3	32.8	29.5	23.9	
	2	94.4	31.8	31.2	26.9	
	3	90.4	33.5	34.2	24.4	
	4	93.9	36.0	35.5	23.3	
	5	102.7	35.1	36.6	30.1	
	6	97.6	34.1	36.2	28.3	

関 連 経 済 指 標

			平成22年度	平成23年度	平成24年度	平成24年 4-6月	平成24年 7-9月	平成24年 10-12月	平成25年 1-3月	平成25年 4月	平成25年 5月	平成25年 6月
雇用・所得	完全失業率	季節調整値・%	5.0	4.5	4.3	4.4	4.3	4.2	4.2	4.1	4.1	-
	有効求人倍率	季節調整値・倍	0.56	0.68	0.82	0.80	0.81	0.82	0.85	0.89	0.90	-
	賃金指数(定期給与(名目))	前年同期比	0.2	△ 0.3	△ 0.3	0.2	△ 0.3	△ 0.4	△ 0.9	△ 0.2	△ 0.4	-
	賃金指数(現金給与総額(実質))	前年同期比	1.1	△ 0.2	△ 0.5	△ 0.8	△ 0.3	△ 0.9	0.1	0.7	0.2	-
金融	金融機関の貸出態度判断DI(不動産業)	「緩い」-「厳しい」・ %ポイント	△ 9	△ 2	1	△ 1	△ 2	1	1	-	-	4
	金融機関の貸出態度判断DI(建設業)	「緩い」-「厳しい」・ %ポイント	△ 3	2	5	3	4	5	5	-	-	7
住宅市場	マンション販売在庫数(首都圏)	戸数	4,716	5,125	4,327	4,996	4,543	5,347	4,327	4,206	4,344	4,221
	マンション販売在庫数(近畿圏)	戸数	3,311	2,917	2,075	2,602	2,690	2,757	2,075	1,831	1,696	1,745

全体	名目成長率(国内総生産(名目))	季節調整値・前期比	1.3	△ 1.4	0.3	△ 0.5	△ 1.1	0.2	0.6	-	-	-
	実質成長率(国内総生産(実質))	季節調整値・前期比	3.4	0.2	1.2	△ 0.2	△ 0.9	0.3	1.0	-	-	-
企業活動	鉱工業生産指数(生産)	季節調整値・前期比	8.8	△ 0.7	△ 2.9	△ 2.2	△ 3.2	△ 1.9	0.6	0.9	1.9	-
	企業倒産件数	前年同期比	△ 10.6	△ 0.5	△ 6.3	△ 5.2	△ 4.9	△ 0.7	△ 14.1	2.5	△ 6.2	1.1
	企業倒産件数(不動産業)	前年同期比	△ 20.1	△ 4.6	0.9	13.6	7.8	△ 4.9	△ 12.5	△ 21.2	△ 15.2	△ 55.9
	企業倒産件数(建設業)	前年同期比	△ 7.5	△ 1.8	△ 12.9	△ 17.4	△ 5.4	△ 14.6	△ 13.9	△ 8.4	△ 0.4	△ 9.9
設備投資	機械受注(船舶・電力を除く民需)	季節調整値・前期比	9.1	6.2	△ 3.0	△ 2.6	△ 1.3	△ 0.8	0.0	△ 8.8	10.5	-

- (注) 1. 金融機関の貸出態度判断DIは、四半期毎の調査結果により、年度は年度末月、四半期は期末月の調査結果を掲載。  
 2. マンション販売在庫数の年度は年度末在庫戸数、四半期は期末在庫戸数を掲載。  
 3. 国内総生産(GDP)は、平成25年1~3月期四半期別GDP速報(2次速報値)による。  
 4. 企業倒産件数は、帝国データバンク「全国企業倒産集計」による。