

問い合わせ先：

総合政策局建設経済統計調査室 高橋、坂戸
TEL. 03-5253-8111(内 28602、28631)

平成26年11月の住宅着工の動向について

- ・ 平成26年11月の住宅着工戸数は78,364戸で、消費税率引き上げ前の駆け込み需要の影響が大きかった前年同月比では、14.3%減となった。一方、そのような影響のない前々年同月と比べると、2.2%減となっている。また、季節調整済年率換算値では88.8万戸（前月比1.8%減）となった。
- ・ 利用関係別にみると、実数値では前年同月比で持家、貸家、分譲住宅とも減となった。また、季節調整値では貸家及び分譲住宅は前月比で減となった。持家の季節調整値については前月比で増となったものの、依然として低い水準で推移している。
- ・ 住宅着工の動向については、リーマンショックを受けた大幅な下落（平成21年度）以降、緩やかな持ち直しの傾向が続く中、消費マインドの改善等により堅調に推移してきたが、消費税率引上げに伴う駆け込み需要の反動もあって、前年同月比で減となっている。
- ・ 持家（注文住宅）の着工については、昨年10月からの受注減により、本年2月から前年同月比で減少している。事業者からのヒアリングによると依然として慎重に検討し決断を急がない顧客が多いとの見方がある一方で、展示場への来場者数では回復傾向がみられる。これらを踏まえ、住宅着工については、今後の動向をしっかりと注視していく必要がある。

（持家）

前年同月比では10か月連続の減少（前年同月比29.3%減、季節調整値の前月比では2.2%増）。

（貸家）

前年同月比では5か月連続の減少（前年同月比7.4%減、季節調整値の前月比では3.4%減）。

（分譲住宅）

前年同月比では2か月ぶりの減少（前年同月比6.0%減、季節調整値の前月比では9.8%減）。

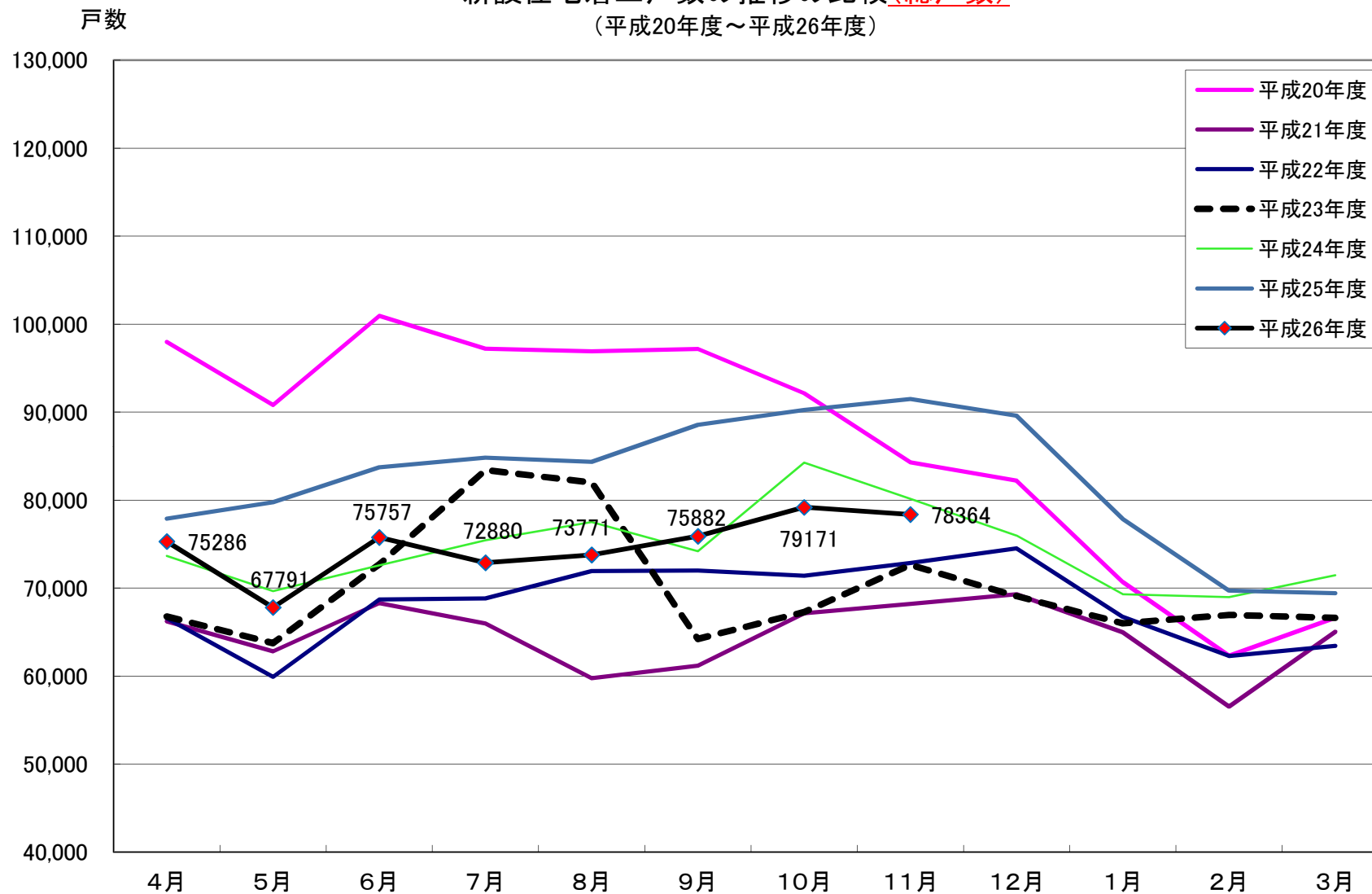
（分譲マンション）

前年同月比では2か月連続の増加（前年同月比2.4%増）。

（分譲一戸建住宅）

前年同月比では7か月連続の減少（前年同月比12.5%減）。

新設住宅着工戸数の推移の比較(総戸数)
(平成20年度～平成26年度)

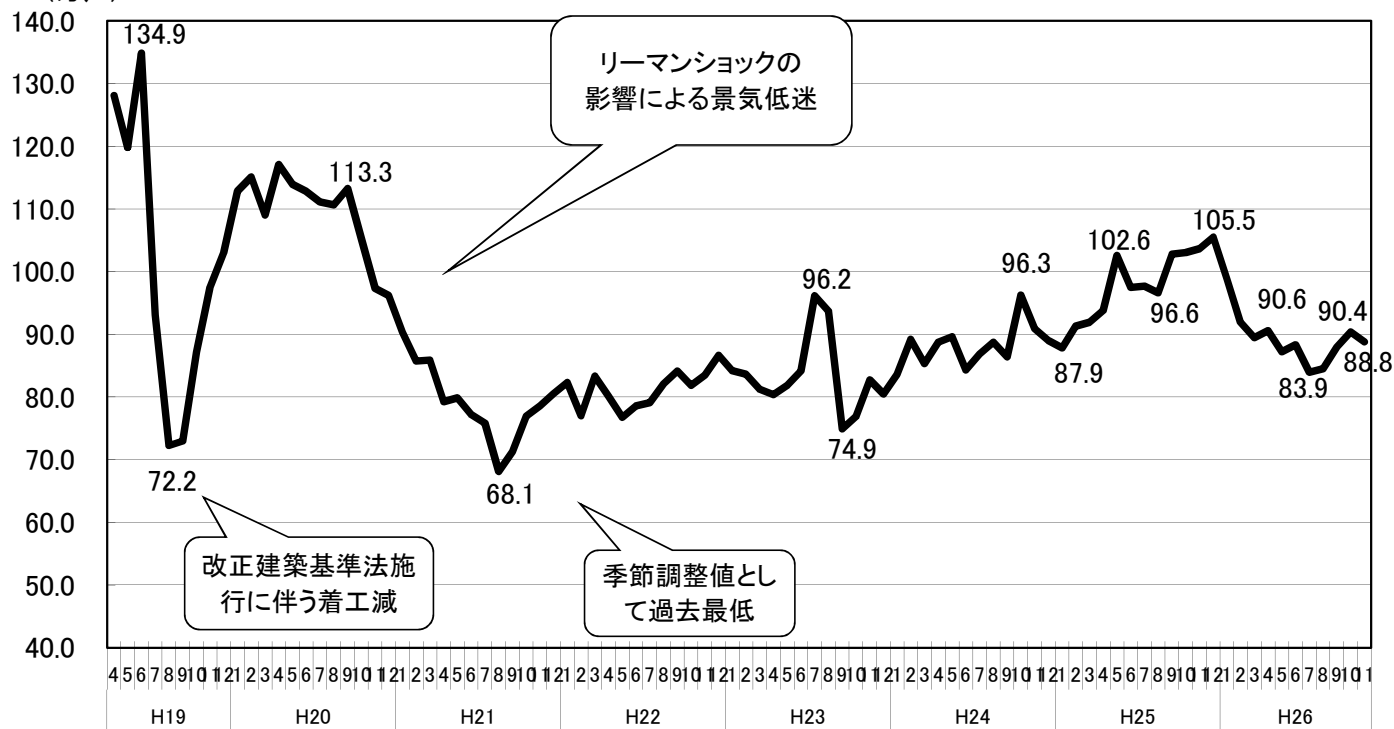


季節調整済年率換算値の推移

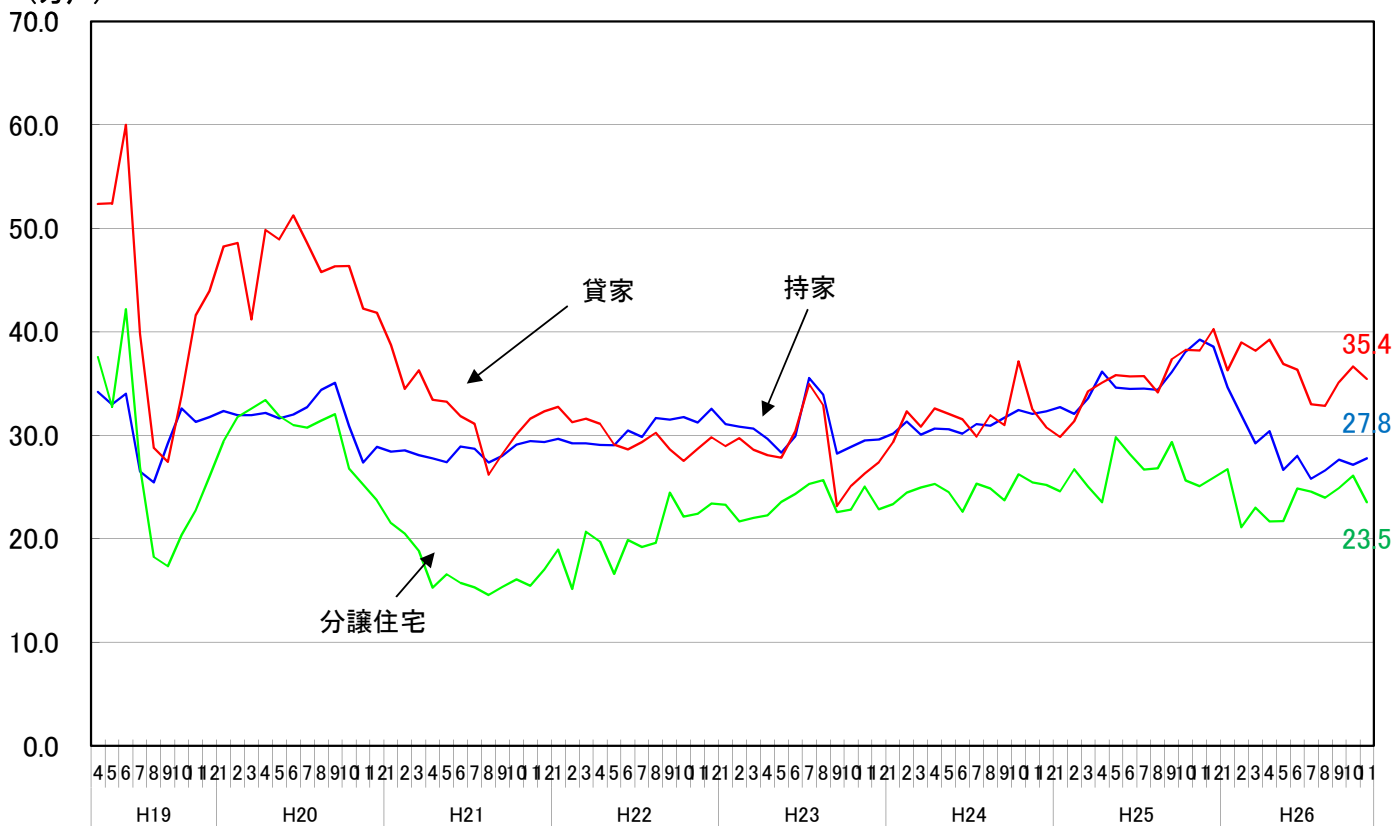
総合政策局建設経済統計調査室

<総戸数> (万戸)

季節調整済年率換算値の推移



<利用関係別> (万戸)



季節調整済年率換算値(単位:万戸)

年	月	総戸数	持家	貸家	分譲住宅	
H19	4	128.1	34.2	52.3	37.6	
	5	119.8	33.0	52.4	32.8	
	6	134.9	34.0	60.0	42.2	
	7	93.1	26.5	39.8	26.9	
	8	72.2	25.5	28.8	18.3	
	9	73.0	29.2	27.4	17.3	
	10	87.2	32.6	33.9	20.4	
	11	97.5	31.3	41.6	22.7	
	12	103.1	31.8	44.0	26.0	
	H20	1	112.9	32.3	48.2	29.4
		2	115.1	31.9	48.6	31.8
		3	109.0	32.0	41.2	32.6
4		117.1	32.2	49.8	33.4	
5		113.9	31.6	48.9	31.9	
6		112.8	32.0	51.2	31.0	
7		111.1	32.7	48.6	30.8	
8		110.7	34.4	45.8	31.4	
9		113.3	35.1	46.3	32.0	
10		105.2	30.9	46.4	26.8	
11		97.3	27.4	42.3	25.2	
12		96.2	28.9	41.8	23.7	
H21	1	90.4	28.4	38.7	21.5	
	2	85.7	28.6	34.5	20.5	
	3	85.9	28.1	36.3	18.8	
	4	79.2	27.8	33.4	15.3	
	5	79.8	27.4	33.3	16.6	
	6	77.2	28.9	31.9	15.8	
	7	75.8	28.7	31.1	15.3	
	8	68.1	27.4	26.2	14.6	
	9	71.3	28.0	28.2	15.3	
	10	77.0	29.1	30.1	16.1	
	11	78.6	29.4	31.6	15.5	
	12	80.5	29.3	32.3	17.0	
H22	1	82.3	29.7	32.8	19.0	
	2	77.0	29.2	31.3	15.2	
	3	83.3	29.2	31.6	20.7	
	4	80.1	29.1	31.1	19.7	
	5	76.7	29.1	29.1	16.6	
	6	78.6	30.4	28.6	19.9	
	7	79.1	29.8	29.3	19.2	
	8	82.1	31.7	30.2	19.6	
	9	84.2	31.5	28.6	24.5	
	10	81.8	31.8	27.5	22.1	
	11	83.5	31.2	28.7	22.4	
	12	86.7	32.6	29.8	23.4	
H23	1	84.2	31.1	28.9	23.3	
	2	83.6	30.8	29.7	21.7	
	3	81.2	30.6	28.6	22.0	
	4	80.4	29.7	28.1	22.3	
	5	81.9	28.3	27.8	23.6	
	6	84.2	29.9	30.4	24.4	
	7	96.2	35.5	34.9	25.3	
	8	93.7	33.9	32.9	25.7	
	9	74.9	28.2	23.2	22.6	
	10	76.9	28.9	25.1	22.8	
	11	82.7	29.5	26.3	25.1	
	12	80.5	29.6	27.4	22.9	
H24	1	83.6	30.2	29.3	23.4	
	2	89.2	31.3	32.3	24.5	
	3	85.3	30.0	30.8	25.0	
	4	88.7	30.7	32.6	25.3	
	5	89.6	30.6	32.1	24.5	
	6	84.3	30.1	31.5	22.6	
	7	86.9	31.1	29.9	25.3	
	8	88.7	30.9	32.0	24.9	
	9	86.4	31.7	31.0	23.7	
	10	96.3	32.4	37.2	26.2	
	11	90.9	32.1	32.5	25.5	
	12	89.0	32.3	30.8	25.2	
H25	1	87.9	32.7	29.8	24.6	
	2	91.3	32.1	31.4	26.7	
	3	91.9	33.5	34.2	25.0	
	4	93.8	36.2	35.1	23.5	
	5	102.6	34.6	35.8	29.8	
	6	97.5	34.5	35.7	28.2	
	7	97.7	34.5	35.7	26.7	
	8	96.6	34.4	34.2	26.8	
	9	102.8	36.1	37.4	29.4	
	10	103.0	38.1	38.3	25.6	
	11	103.7	39.3	38.2	25.1	
	12	105.5	38.6	40.3	25.9	
H26	1	98.7	34.6	36.3	26.7	
	2	91.9	31.9	39.0	21.1	
	3	89.5	29.2	38.2	23.0	
	4	90.6	30.4	39.2	21.7	
	5	87.2	26.7	36.9	21.7	
	6	88.3	28.0	36.4	24.9	
	7	83.9	25.8	33.0	24.6	
	8	84.5	26.6	32.9	24.0	
	9	88.0	27.6	35.1	24.9	
	10	90.4	27.2	36.7	26.1	
	11	88.8	27.8	35.4	23.5	

関 連 経 済 指 標

			平成22年度	平成23年度	平成24年度	平成25年 7-9月	平成25年 10-12月	平成26年 1-3月	平成26年 4-6月	平成26年 7月	平成26年 8月	平成26年 9月	平成26年 10月	平成26年 11月
雇用・所得	完全失業率	季節調整値・%	5.0	4.5	4.3	4.0	3.9	3.6	3.6	3.8	3.5	3.6	3.5	-
	有効求人倍率	季節調整値・倍	0.56	0.68	0.82	0.95	1.01	1.05	1.09	1.10	1.10	1.09	1.10	-
	賃金指数(定期給与(名目))	前年同期比	0.2	△ 0.3	△ 0.3	△ 0.5	△ 0.2	0.1	0.3	0.5	0.3	0.6	0.2	-
	賃金指数(現金給与総額(実質))	前年同期比	1.1	△ 0.2	△ 0.5	△ 1.7	△ 1.3	0.1	△ 3.4	△ 1.7	△ 3.1	△ 3.0	△ 3.0	-
金融	金融機関の貸出態度判断DI(不動産業)	「緩い」-「厳しい」・ %ポイント	△ 9	△ 2	1	4	6	9	9	-	-	10	-	-
	金融機関の貸出態度判断DI(建設業)	「緩い」-「厳しい」・ %ポイント	△ 3	2	5	7	11	13	6	-	-	16	-	-
住宅市場	マンション販売在庫数(首都圏)	戸数	4,716	5,125	4,327	4,011	5,090	3,828	3,718	3,584	3,426	3,505	3,787	3,862
	マンション販売在庫数(近畿圏)	戸数	3,311	2,917	2,075	2,019	2,263	2,054	1,981	2,066	2,004	2,090	2,075	2,046

全体	名目成長率(国内総生産(名目))	季節調整値・前期比	1.3	△ 1.4	△ 0.2	0.2	0.2	1.4	△ 0.1	-	-	△ 0.9	-	-
	実質成長率(国内総生産(実質))	季節調整値・前期比	3.4	0.3	0.7	0.3	0.1	1.6	△ 1.9	-	-	△ 0.5	-	-
企業活動	鉱工業生産指数(生産)	季節調整値・前期比	8.8	△ 0.7	△ 2.9	1.8	1.8	2.9	△ 3.8	0.4	△ 1.9	2.9	0.4	-
	企業倒産件数	前年同期比	△ 10.6	△ 0.5	△ 6.3	△ 3.3	△ 9.5	△ 9.0	△ 11.7	△ 11.3	△ 13.4	△ 3.9	△ 13.5	△ 18.2
	企業倒産件数(不動産業)	前年同期比	△ 20.1	△ 4.6	0.9	△ 10.8	3.9	3.9	0.0	36.8	△ 16.1	37.5	31.0	△ 4.5
	企業倒産件数(建設業)	前年同期比	△ 7.5	△ 1.8	△ 12.9	△ 19.2	△ 16.8	△ 26.6	21.1	△ 16.4	△ 16.4	△ 21.1	△ 21.5	△ 14.0
設備投資	機械受注(船舶・電力を除く民需)	季節調整値・前期比	9.1	6.2	△ 3.0	4.8	1.9	4.2	△ 10.4	3.5	4.7	2.9	△ 6.4	-

- (注) 1. 金融機関の貸出態度判断DIは、四半期毎の調査結果により、年度は年度末月、四半期は期末月の調査結果を掲載。
2. マンション販売在庫数の年度は年度末在庫戸数、四半期は期末在庫戸数を掲載。
3. 国内総生産(GDP)は、平成26年7~9月期四半期別GDP速報(2次速報値)による。
4. 企業倒産件数は、帝国データバンク「全国企業倒産集計」による。