

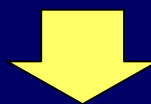
「国土のモニタリング」システムの発展に向けて(私見)  
～ 現行システムの使用データや表現方法に関して～

2007.09.12

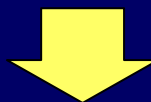
東京大学 清水英範

# 「国土のモニタリング」の究極の目標・・・

国民：サイトに掲載される情報を通して、国土の実態と変遷を知る。



行政：サイトに掲載される情報に基づき、国土計画の課題を分析し、国民に提示する。



国民：国土計画の課題を理解し、意見すべきことがあれば、サイトに掲載されている情報に基づき意見する。

# ポイント ……

国民と行政が、  
サイトに掲載される同じ情報  
を通して問題を共有し、  
コミュニケーションをとる。

# 国土のモニタリング

JAPANESE

ENGLISH

## Menu

▶ 国土のモニタリングって？

▶ モニタリング(分析)集

▶ リンク集

▶ お問い合わせ

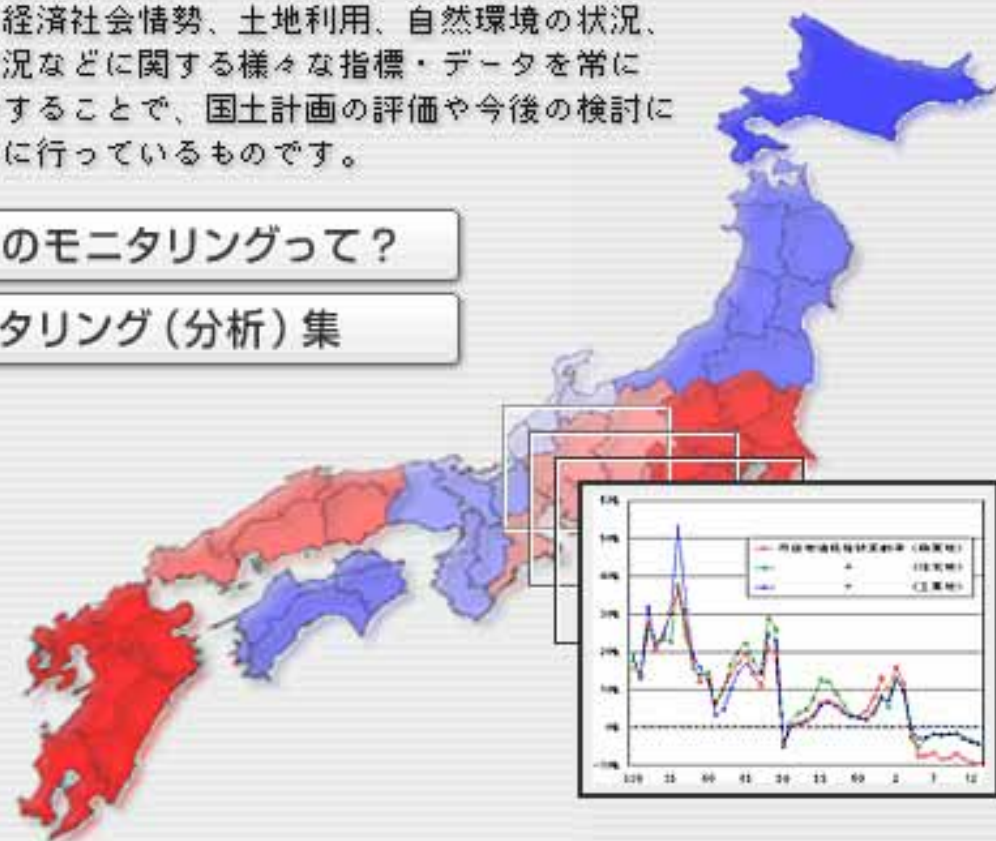
▶ 検索

国土交通省国土計画局総合計画課

国土のモニタリングとは、国土をめぐる経済社会情勢、土地利用、自然環境の状況、国土基盤の状況などに関する様々な指標・データを常に収集して分析することで、国土計画の評価や今後の検討に役立てるために行っているものです。

▶ 国土のモニタリングって？

▶ モニタリング(分析)集



## 更新情報

2007/01: モニタリング項目「地域の活力」における指標「県内総支出に占める公的支出の割合」

## 国土のモニタリング

JAPANESE

ENGLISH

## Menu

▶ 国土のモニタリングって？

▼ モニタリング(分析)集

- 人口・機能の集中・分散
- ライフスタイル
- 地域の活力
- 地域資源とその活用
- アジア経済と我が国の地域経済
- 恵み豊かな自然
- 土地利用
- 国土の安全・防災
- 圏域形成
- 国際交流
- 都市整備
- 多自然居住地域形成
- 地域連携軸の展開
- 国土基盤形成

▶ リンク集

▶ お問い合わせ

▶ 検索

## 国土のモニタリング(分析)集

国土のモニタリング項目は、「21世紀の国土のグランドデザイン」で示されている4つの戦略と、国土審議会で「国土の将来展望と国土計画の新たな課題」において議論された着目すべき5つの視点をもとに、14のモニタリング項目を決めています。

→ [\(モニタリング項目の抽出の主な流れ図へリンク\)](#)

それぞれのモニタリング項目をクリックすると、分析結果の一覧が表示されます。

今後の国土計画策定に向けて新たな課題を把握するための重要事項

人口・機能の集中・分散

ライフスタイル

地域の活力

地域資源とその活用

全総計画に掲げた姿の変化と今後の課題を把握するための重要事項

国際交流

都市整備

多自然居住地域形成

地域連携軸の展開

国土の動向について常に把握しておくべき基礎的事項

国土基盤形成



指標：土地利用転換の状況

農林業的土地利用(農用地、森林など)から都市的土地利用(宅地、道路など)に転換されてきている。  
ただし、転換面積については、1992年以降、継続的に減少している。

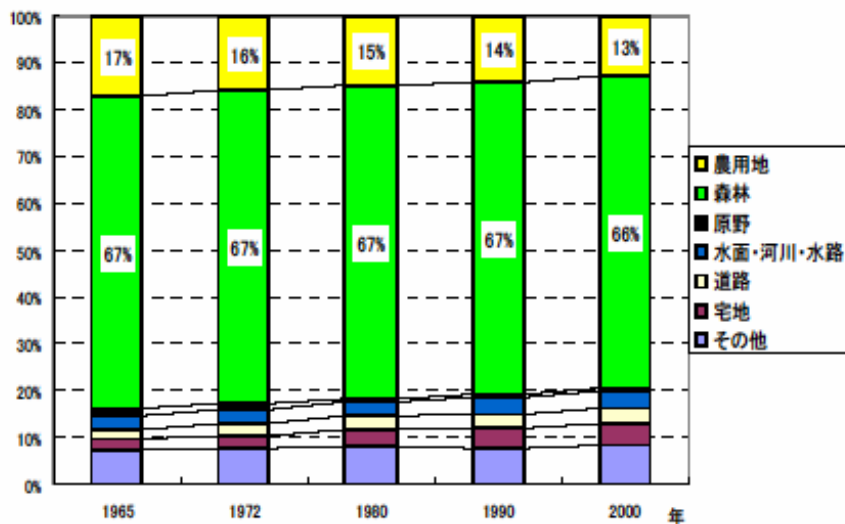
地目別面積の推移

(全国)

	1965	1972	1980	1990	2000	1965～2000 増減面積
農用地	643	599	561	534	491	-152
森林	2,516	2,523	2,526	2,524	2,511	-5
原野	64	56	33	27	27	-37
水面・河川・水路	111	112	115	132	135	24
道路	82	91	104	114	127	45
宅地	85	111	140	161	179	94
その他	270	282	298	285	309	39

単位：万ha

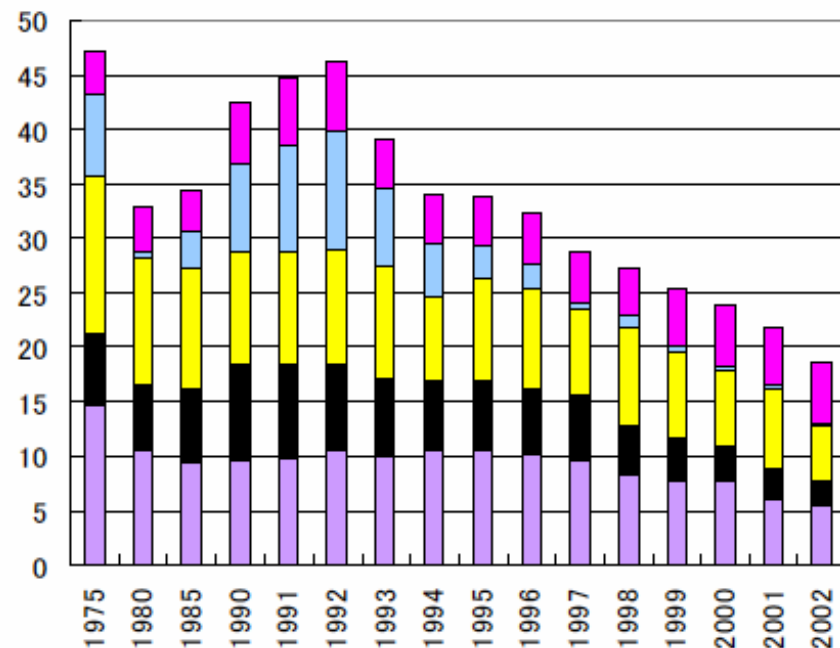
構成率の推移



(出典)国土交通省「国土の利用に関する年次報告」「土地利用現況把握調査」より作成

千ha

農林業的土地利用から都市的土地利用への転換面積推移



【転換後の土地利用】

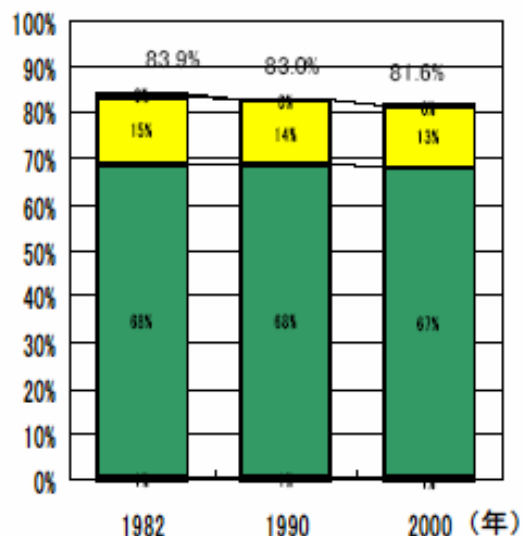


(出典)「国土の利用に関する年次報告」「土地の動向に関する年次報告」より国土交通省国土計画局作成

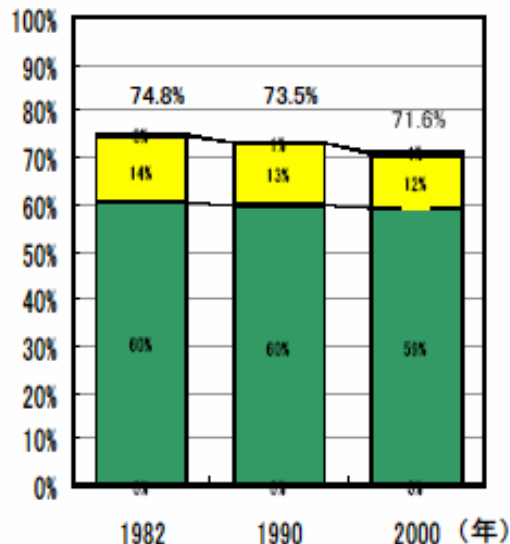
指標：緑被率の推移

過去20年間、全国的にも、地域別にも緑被率は減少している。  
 都市公園は増加しているが、緑地の大部分を占める森林、農用地が減少しているため、全体としては減少している。

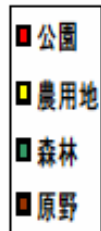
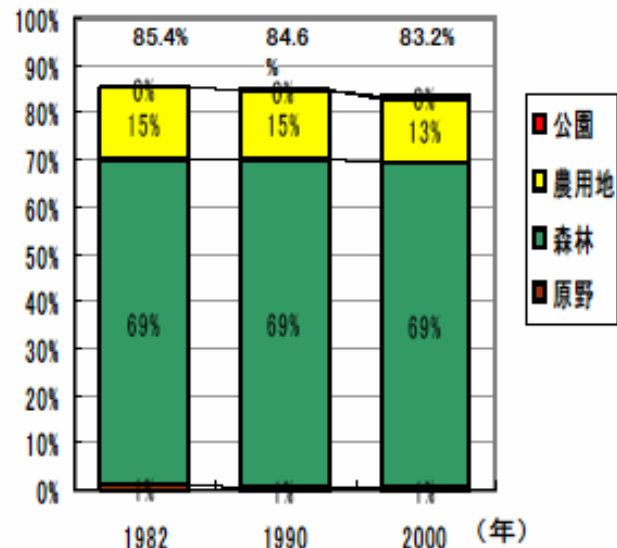
(全国)



(三大都市圏)



(地方圏)



(出典) 国土交通省土地利用現況把握調査及び都市計画年報より国土交通省国土計画局作成

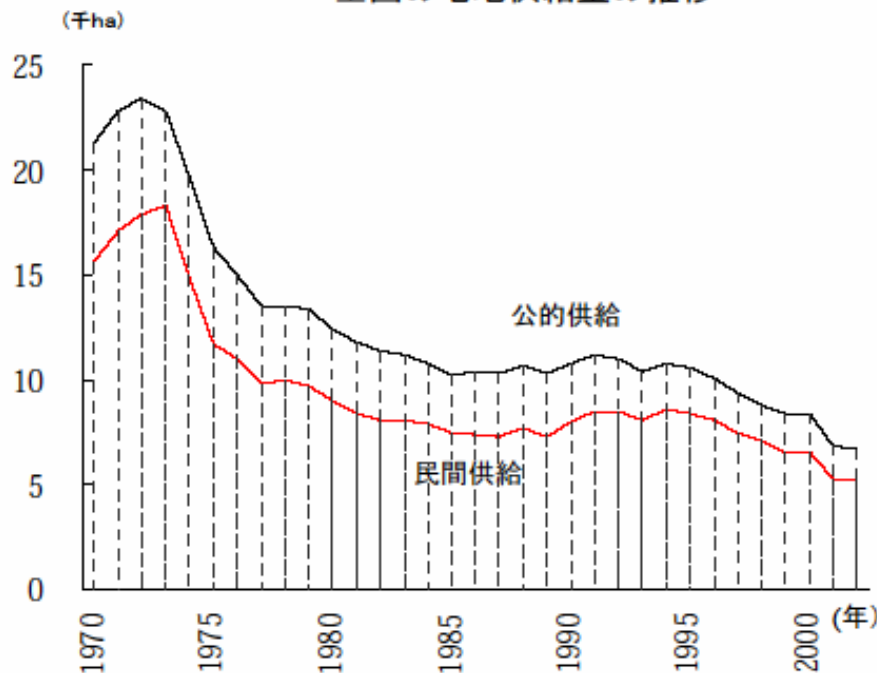
(注) 緑被率：国土に占める農用地、森林、原野、都市公園の占める割合

指標：市街地地価の変動状況と宅地供給の動向

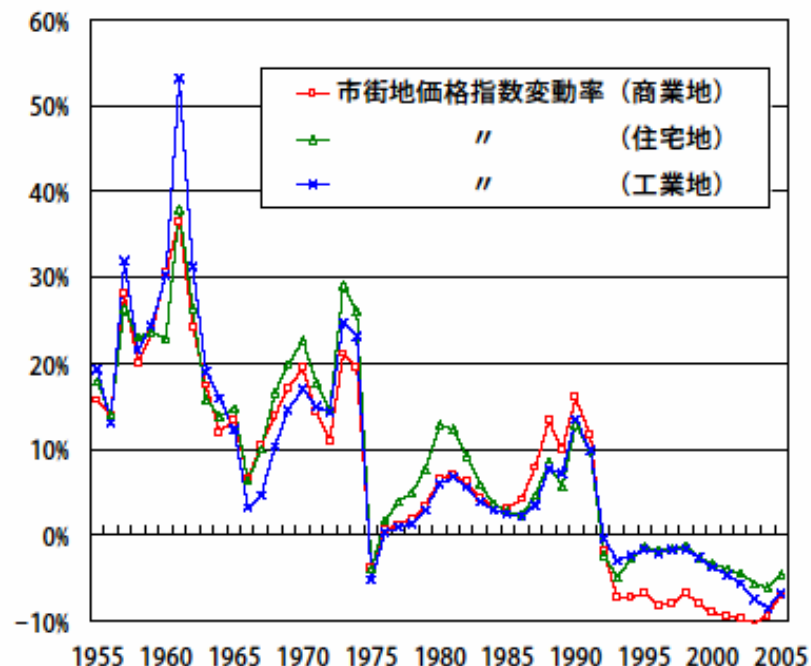
ほぼ一貫して上昇してきた地価は、バブル期を境に下落局面にある。

全国の宅地供給量についても、近年低下傾向が続いている。

全国の宅地供給量の推移



地価変動率(全国市街地地価)の推移



※市街地価格指数：(財)日本不動産研究所が全国223都市の2,000地点を対象として毎年3月末及び9月末時点の地価動向を指数化しているもので、地価の長期的変動の傾向をみるための指標。

(出典) 土地白書より国土交通省国土計画局作成



# 問題 . . . .

- (1) データの出典に、国民が容易には入手しにくいものがある。入手できても、インターネットでアクセスできないものが多い。
- (2) データの出典が、加工・集計された二次資料である場合が多く、国民に公開されている最も詳細な情報(一次資料)にアクセスできない。

国民がもっと詳細な情報を知りたくても  
不可能、あるいは非常に困難。

# 問題 . . . .

(3) 国土全体で集計されており、地理的な分布が分からない。

どこでも、都市的土地利用への  
転換面積は減っているのか？

どこでも、緑地が減っているのか？

どこでも、地価は下がっているのか？

… 私の住む町ではどうなのか？

国民が個々の視点から

国土や地域をモニタリングできない。

# 課題 ……

- (1) 国全体での集計データは、原データに立ち返って可能な限り地理情報化し、国民がサイトを通して、
- ・ 単年度のデータを  
主題図や統計地図で表現したもの、
  - ・ 地域別に再集計して  
時系列グラフで表現したもの
- を閲覧できるようにする。

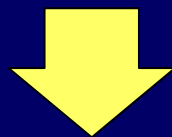
# 課題 . . . .

(2) 国土地理院の**地形図**、及び国の**統計**については、国民がインターネットを通して自由に閲覧できるようにする。

地図と統計は、国土や地域の実態を整理するために、そして、多くの人々がこれを共有するために、人類が考え出し、長い年月をかけて発展させてきた情報媒体。

# 統計について…

## 国民へ統計データを広く公開



- ・ 統計局の「統計データ・ポータルサイト」や「統計GISプラザ」の利用が効果的。
- ・ 「国土のモニタリング」も、これらを活用することを強く意識して構築すべき。

- ・「土地の動向に関する年次報告」は登録されていない
- ・「都市計画年報」は登録されているが内容を見れない

前のページへ (125件中 121件~125件表示)

- ▼ 運輸関係エネルギー要覧
  - ▶ 運輸関係エネルギー要覧 平成14年版
- ▼ 都市交通年報
  - ▶ 都市交通年報 平成14年版
- ▼ 都市計画年報
  - ▶ 都市計画年報 平成13年

- ▶ フリーワード検索  
入力した言葉で検索します
- ▶ 50音別統計名  
統計名から検索します
- ▶ 50音別キーワード  
キーワードから検索します

■ 書誌情報

報告書名	都市計画年報 平成13年
[編集機関]	国土交通省都市・地域整備局都市計画課 03-5253-8111
[発行年月]	平成14年4月
[周期]	年
[規格]	B5; 1155頁; 1冊
[表章事項]	
[分類事項]	
[表章地域]	
[調査名(統計名)]	
[URL]	



# 地形図について…

- ・ 国土全域をカバーする最大縮尺の地形図は1/25,000地形図。

1976(昭和51)年 離島を除いて完成

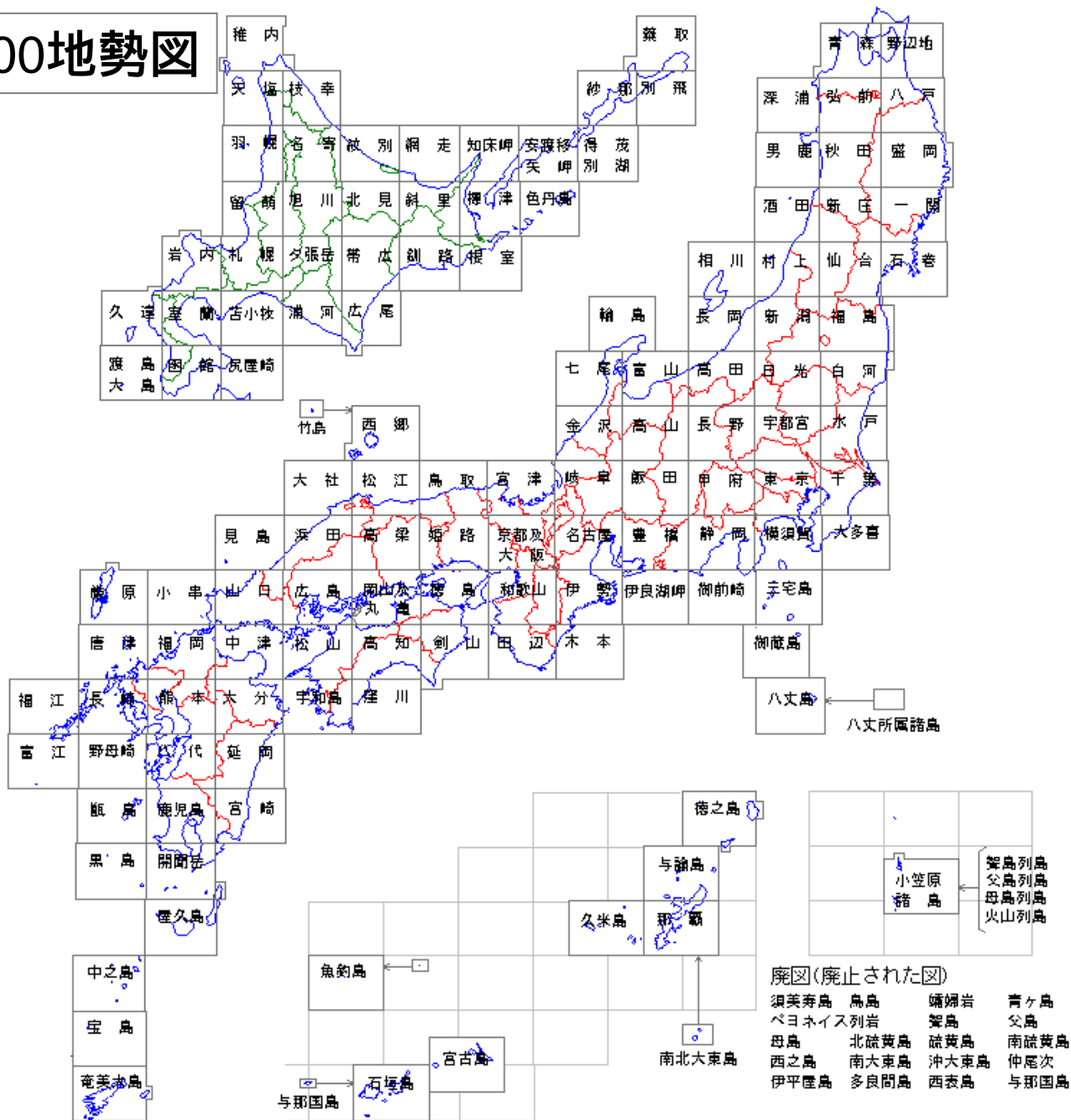
1983(昭和58)年 北方領土、竹島を除いて完成

**国土計画の基本図であるべき**

< 補足 >

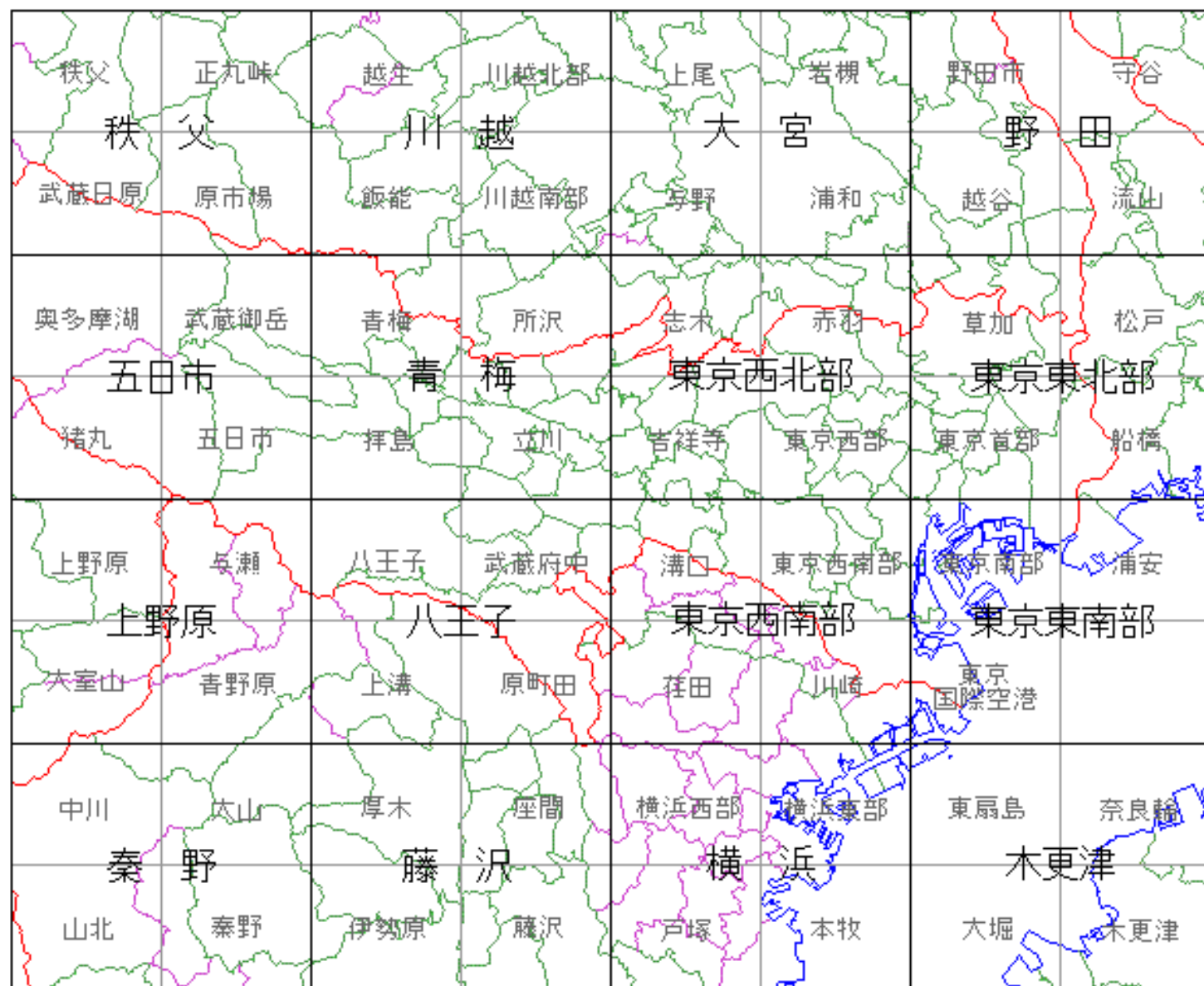
1/50,000地形図は大正時代末に全国整備完成

# 1/200,000地勢図

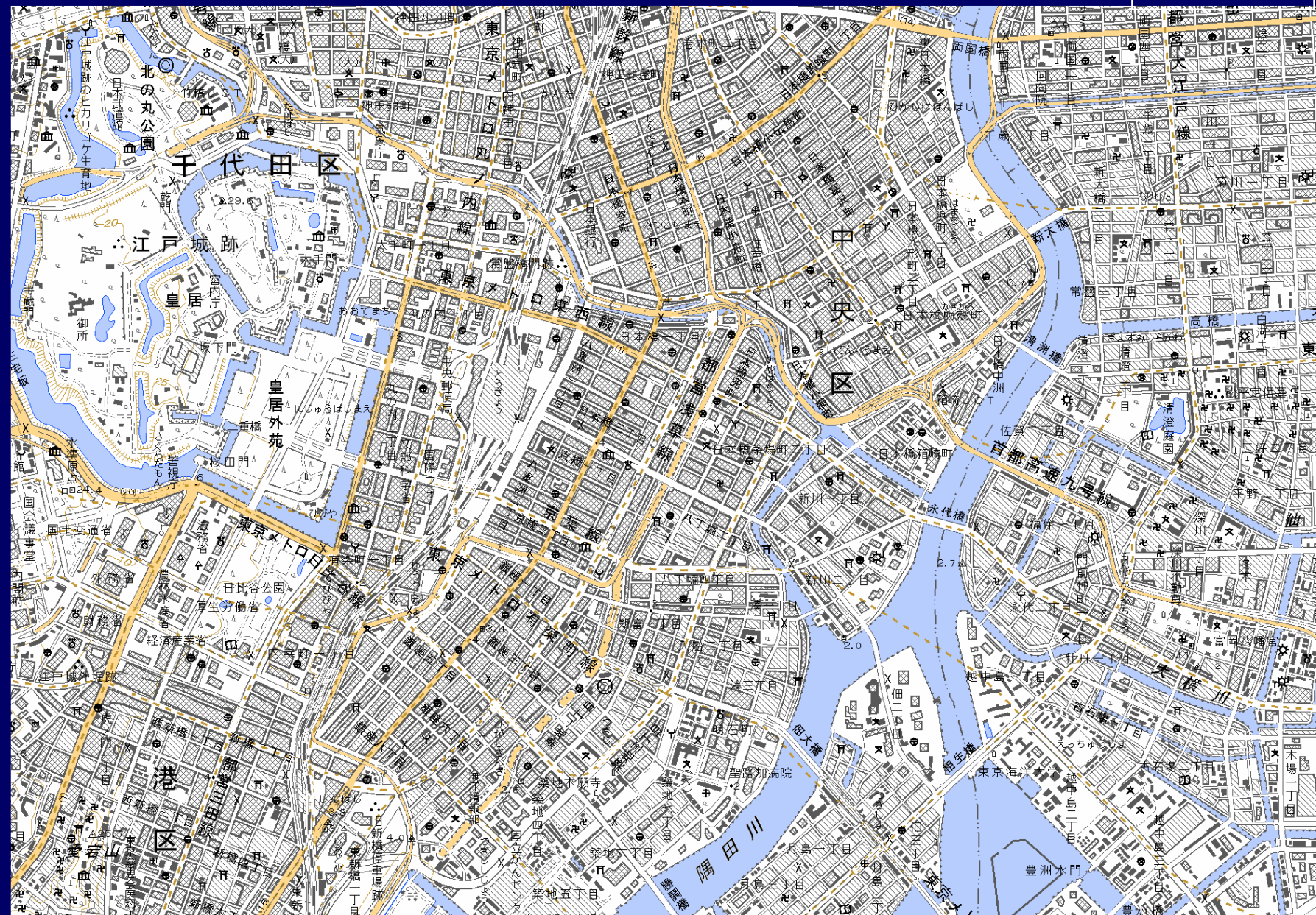


# 地勢図「東京」内の1/50,000地形図、1/25,000地形図

参考資料 3

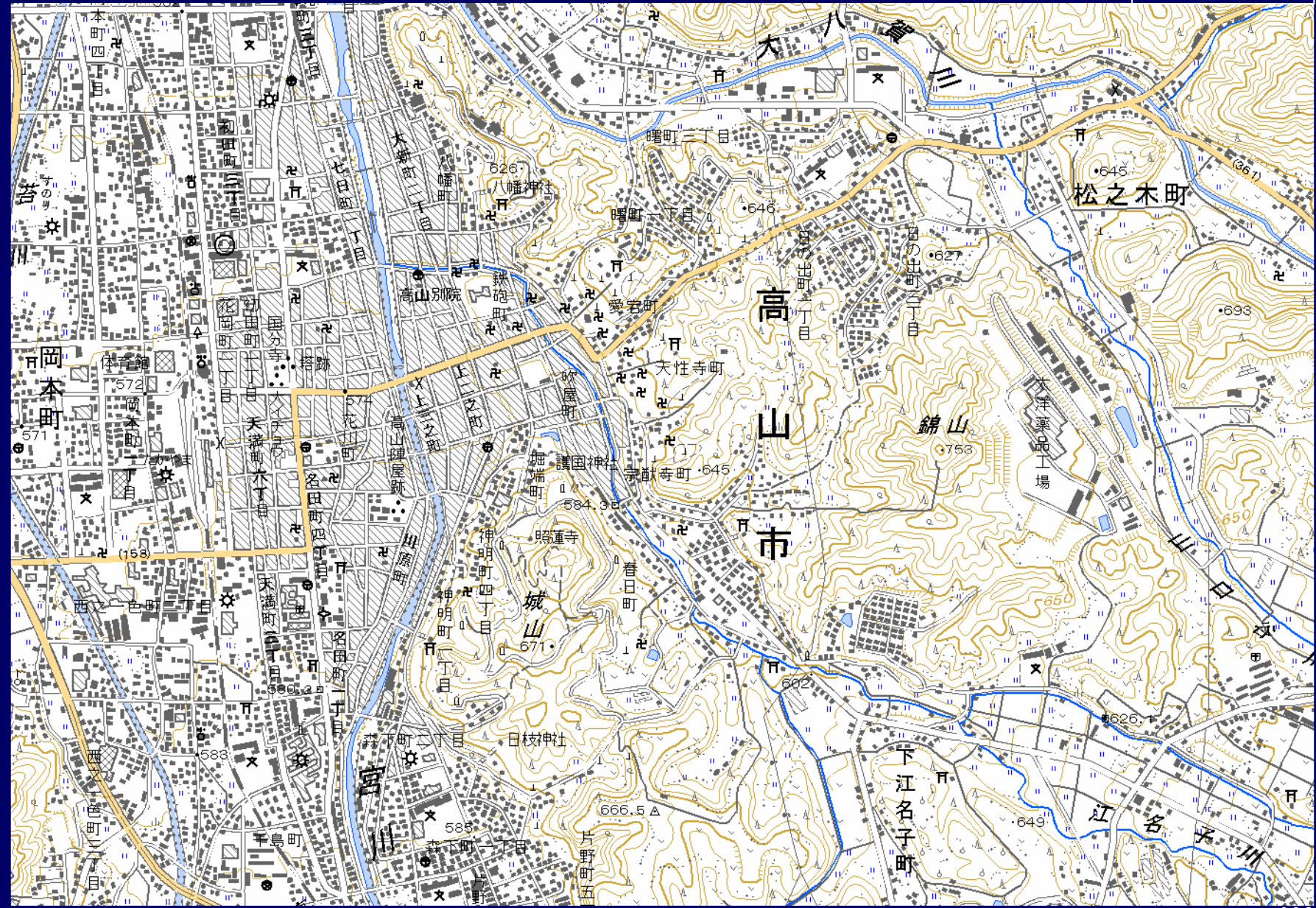






1/25,000地形図「東京首部」の一部

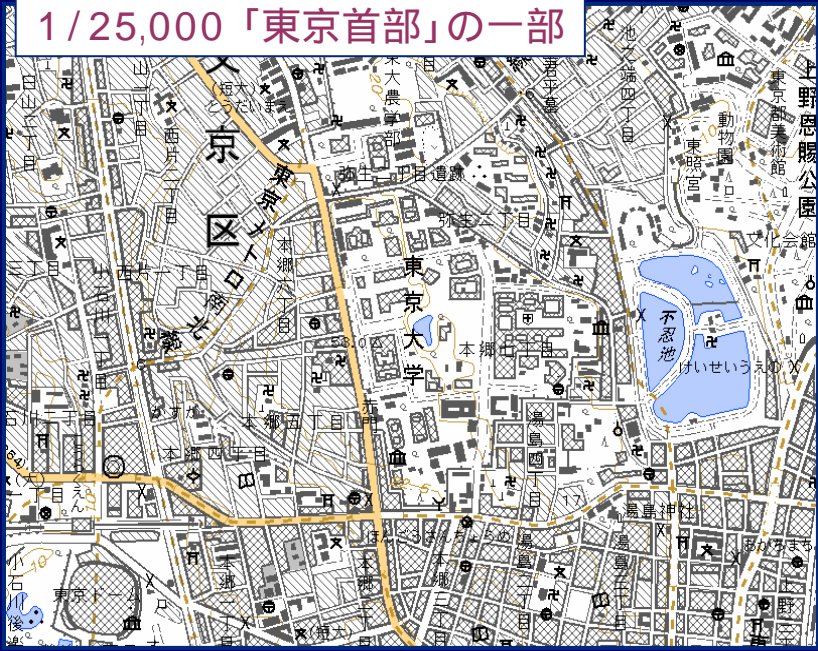




1/25,000地形図「高山」の一部



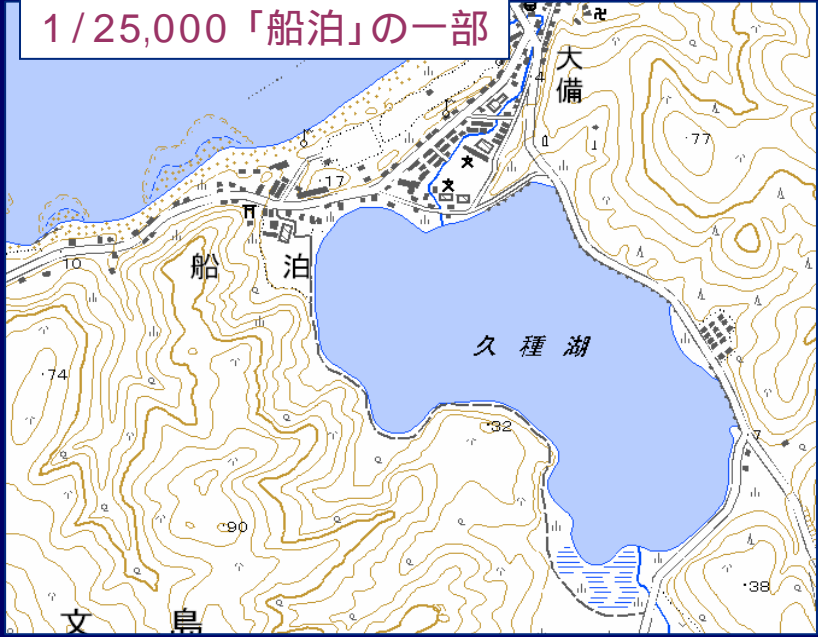
1/25,000 「東京首部」の一部



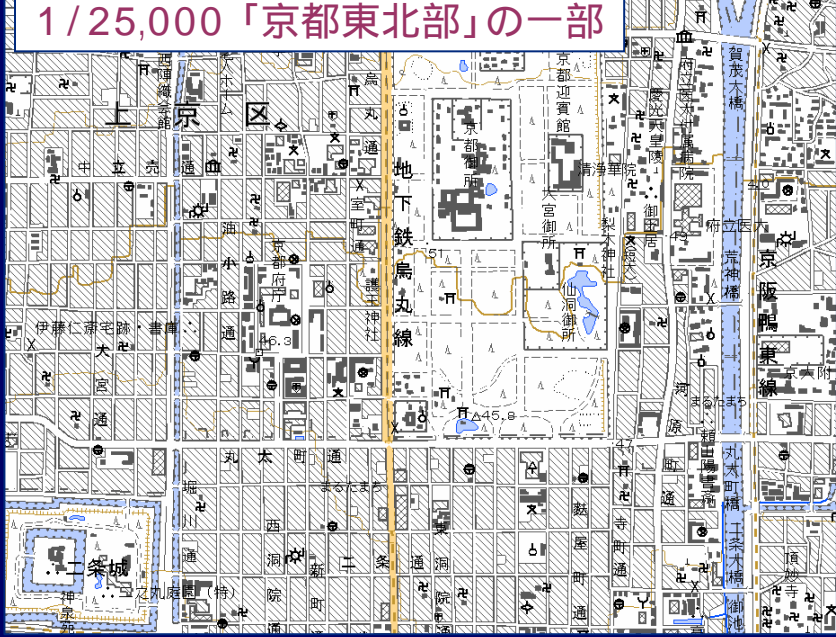
1/25,000 「与那国島」の一部



1/25,000 「船泊」の一部



1/25,000 「京都東北部」の一部





| RSS RSS | お問い合わせ | サイトマップ |

# 電子国土ポータル

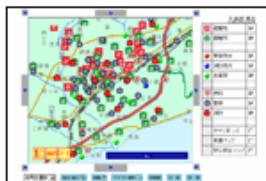
いつでも、どこでも、だれでも  
位置情報・地理情報を利用できる社会の実現

ホーム 電子国土って何? 電子国土Webを見る 電子国土サイト一覧 利用方法 利用規約 Q&A 地図更新情報



### 海岸発信情報

海岸発信情報として「水族館」「市民団体」「研究機関」「防災拠点」などのマップが見られます。【NEW】



### 9月1日は「防災の日」

静岡県内の避難地、避難所のほか、自衛隊や警察の拠点などの位置が表示されます。【NEW】



### 平成19年(2007年)新潟県中越沖地震 災害状況図

空中写真判読により作成した災害状況(災害箇所と規模等)を、ご覧いただけます。

## 電子国土Web を見る

日本全国の  
1/25,000地図  
が見られます

click!

国・地方公共団体の皆様へ  
電子国土情報集約システム

地図を表示

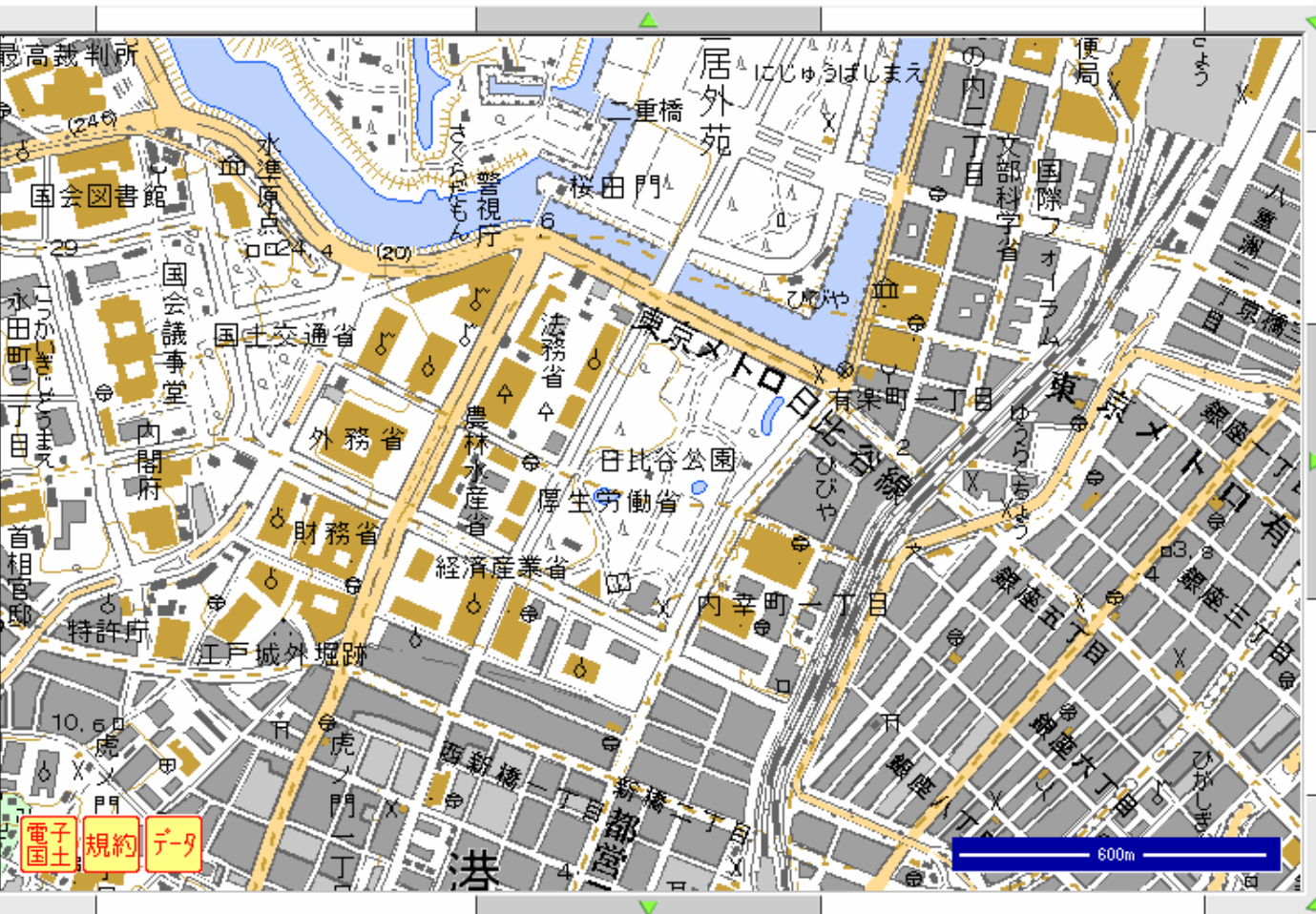
作図機能を使った  
便利な使い方

### 話題のSPOT

13日に「かぐや」打ち上げ  
およそ40年間でサロベツ地区の  
湿地の面積が約75%減少  
大相撲九月場所・国技館(9/9~  
9/23)  
この夏、気象庁の821観測地点  
のうち101観測地点で最高気温  
を更新

## 電子国土サイト

技術情報のダウンロード



地域/情報を検索

都道府県:

地名:

住所ではありません。ご注意ください。

情報:

重ね合わせ情報が検索できます。

- [霞ヶ関北三丁目](#) (埼玉県川越市)
- [霞ヶ関北四丁目](#) (埼玉県川越市)
- [霞ヶ関北二丁目](#) (埼玉県川越市)
- [霞ヶ関北六丁目](#) (埼玉県川越市)
- [川越警察署霞ヶ関駅前交番](#) (埼玉県川越市)
- [市立霞ヶ関西中学校](#) (埼玉県川越市)
- [市立霞ヶ関中学校](#) (埼玉県川越市)
- [市立霞ヶ関東中学校](#) (埼玉県川越市)
- [市立霞ヶ関北小学校](#) (埼玉県川越市)
- [真正会霞ヶ関中央病院](#) (埼玉県川越市)
- [真正会霞ヶ関南病院](#) (埼玉県川越市)
- [川越霞ヶ関北郵便局](#) (埼玉県川越市)
- [霞ヶ関駅](#) (東京都千代田区)

操作モード

縮尺:

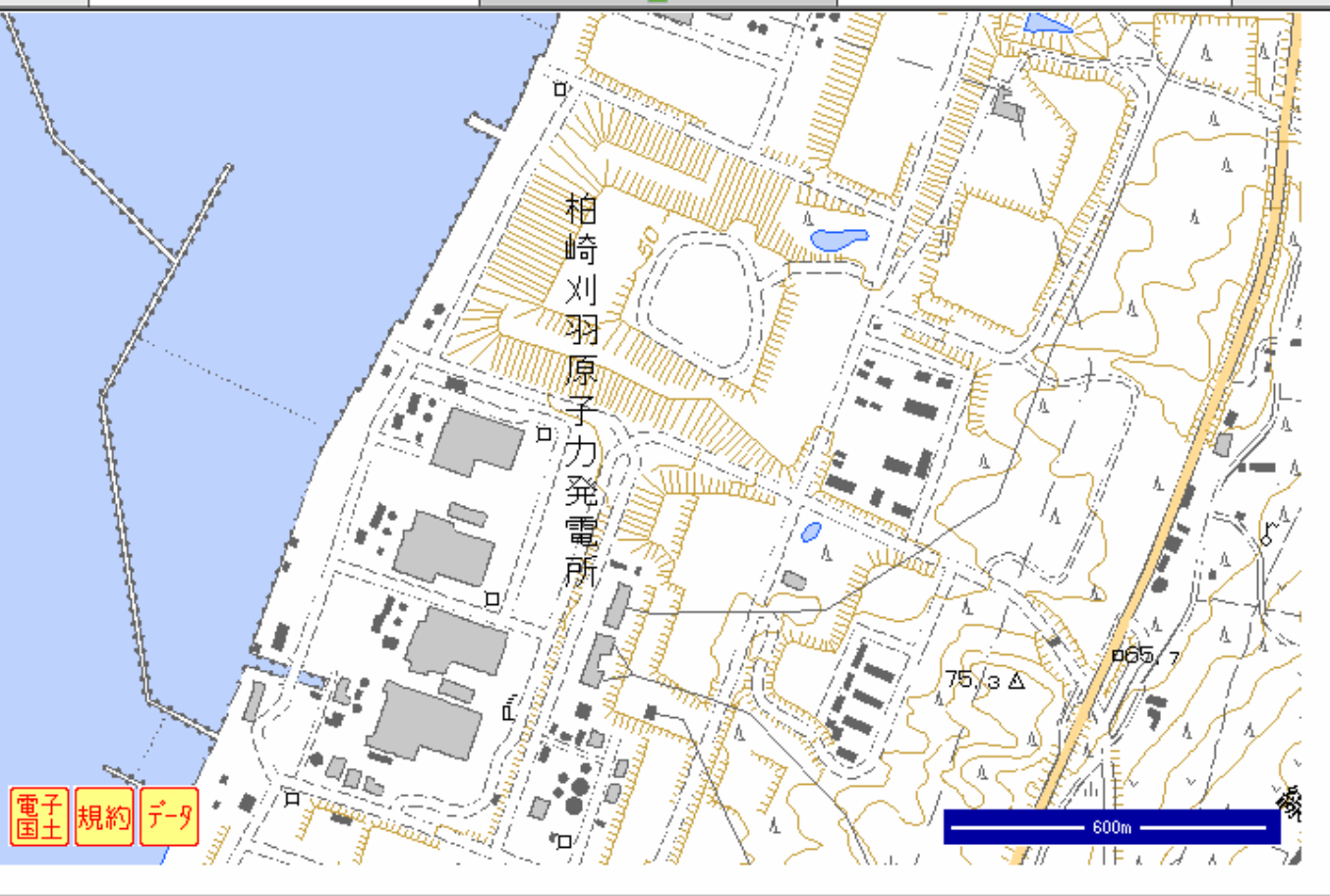
計測

北緯  度  分  秒

東経  度  分  秒

数値は世界測地系による

電子国土地図



地域/情報を検索

都道府県:

地名:

住所ではありません。ご注意ください。

情報:

重ね合わせ情報が検索できます。

川崎市麻生区)

[柏崎刈羽原子力発電所](#)(新潟県柏崎市)

[志賀原子力発電所](#)(石川県羽咋郡志賀町)

[原子力センター](#)(福井県敦賀市)

[敦賀原子力発電所](#)(福井県敦賀市)

[美浜原子力発電所](#)(福井県三方郡美浜町)

[高浜原子力発電所](#)(福井県大飯郡高浜町)

[大飯原子力発電所](#)(福井県大飯郡おおい町)

[原子力館](#)(静岡県御前崎市)

[浜岡原子力発電所](#)(静岡県御前崎市)

[日本原子力研究所](#)(京都府木津川市)

[日本原子力研究所](#)(大阪府寝屋川市)

[原子力館](#)(島根県松江市)

電子国土 規約 データ

操作モード

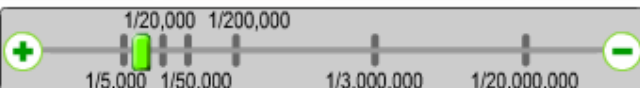
拡大・縮小

移動

アイコン選択

プリント

縮尺



計測

座標

日本周辺

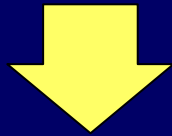
北緯  度  分  秒

東経  度  分  秒

数値は世界測地系による

# 地形図について…

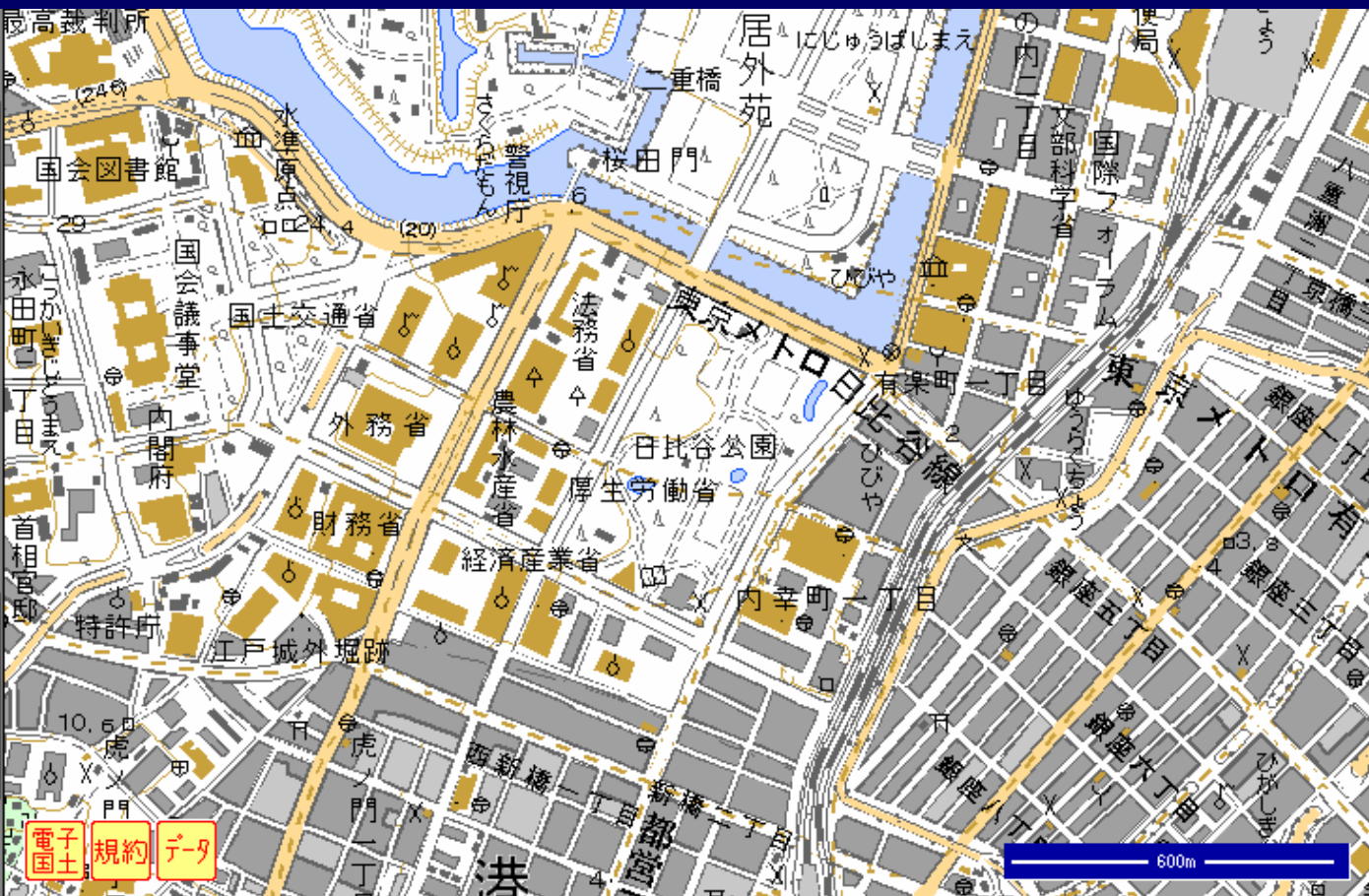
## 国民への地形図の公開



- ・「電子国土」の利用が効果的。
- ・「国土のモニタリング」も、これを利活用することを強く意識して構築すべき。



・掲載されている地形図は基本的に1/25,000地形図のみ  
 ・過去の地形図は掲載されていない



都道府県:  検索

地名:  検索

住所ではありません。ご注意ください。

情報:  検索

重ね合わせ情報が検索できます。

- [霞ヶ関北三丁目](#) (埼玉県川越市)
- [霞ヶ関北四丁目](#) (埼玉県川越市)
- [霞ヶ関北二丁目](#) (埼玉県川越市)
- [霞ヶ関北六丁目](#) (埼玉県川越市)
- [霞ヶ関ゴルフ場](#) (埼玉県川越市)
- [川越警察署霞ヶ関駅前交番](#) (埼玉県川越市)
- [市立霞ヶ関西中学校](#) (埼玉県川越市)
- [市立霞ヶ関中学校](#) (埼玉県川越市)
- [市立霞ヶ関東中学校](#) (埼玉県川越市)
- [市立霞ヶ関北小学校](#) (埼玉県川越市)
- [真正会霞ヶ関中央病院](#) (埼玉県川越市)
- [真正会霞ヶ関南病院](#) (埼玉県川越市)
- [川越霞ヶ関北郵便局](#) (埼玉県川越市)
- [霞ヶ関駅](#) (東京都千代田区)

操作モード 拡大・縮小  アイコン選択  計測 座標 日本周辺

縮尺  1/20,000 1/200,000

1/5,000 1/50,000 1/3,000,000 1/20,000,000

北緯  度  分  秒

東経  度  分  秒

あ般    CAPS KANA

# 電子国土を利用した 国土のモニタリングの課題

- ・ 過去の1/25,000地形図を掲載する。  
モニタリングにとって極めて重要
- ・ 必要な地域においては、  
大縮尺地形図の掲載も進める。





USA-M389-148  
東京都千代田区 昭和22 (1947)年撮影



CKT9202X-C5-24  
東京都千代田区 平成4 (1992)年撮影

時系列的公開、電子国土(地形図)との連携の強化

# <まとめ>

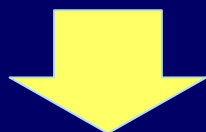
重要なことは ……

国民と行政が、  
サイトに掲載される同じ情報  
を通して問題を共有し、  
コミュニケーションをとる。

(原則) 国民に広く公開されている情報を通して国土のモニタリングを行う。

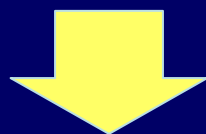
# 「国民に広く公開されている」 情報を利用する

最たる例 ・ 国土地理院の地形図  
・ 国(各府省)の統計



・ 電子国土  
・ 統計データ・ポータルサイト  
などの有効利用

国土のモニタリングには、  
現在では未だ「国民に広く公開  
されていない」情報も必要



必要な情報を見究め、

- ・電子国土
  - ・統計データ・ポータルサイト
- などを通して、積極的に公開