

平成27年12月分の営業普通倉庫の実績(主要21社)について

平成28年2月12日
 総合政策局物流政策課物流産業室
 担当:内藤・増田
 TEL03-5253-8111 内線25324、25314

<今月の動向>

- ・入庫高については、数量235万トンで前月比9.0%増、前年同月比2.1%減。
- ・出庫高については、数量240万トンで前月比11.4%増、前年同月比2.7%減。
- ・保管残高については、数量485万トンで前月比0.9%減、前年同月比0.1%減。
- ・入庫高については、先月の落ち込みから一転、電気機械、その他の化学工業品、日用品や雑品等を中心に大幅に増加。保管残高は減少し、昨年度末からゆるやかな減少で推移。

<入出庫高等の概要>

		当 月 平成27年12月分	対前月比		対前年比	
				平成27年11月分		平成26年12月分
入庫高	数量	235 万トン	9.0%増	216 万トン	2.1%減	240 万トン
	金額	10,294 億円	3.7%増	9,927 億円	0.8%増	10,213 億円
出庫高	数量	240 万トン	11.4%増	215 万トン	2.7%減	247 万トン
	金額	10,681 億円	11.7%増	9,558 億円	1.6%減	10,854 億円
保管残高	数量	485 万トン	0.9%減	489 万トン	0.1%減	485 万トン
	金額	21,888 億円	1.7%減	22,274 億円	1.3%増	21,605 億円

※21社は次のとおり

日本通運(株) 三菱倉庫(株) 三井倉庫(株) 澁澤倉庫(株) 安田倉庫(株) (株)ヤマタネ 東洋埠頭(株) ケイ
 ヒン(株) 蔦井倉庫(株) 仙台運輸倉庫(株) 諏訪倉庫(株) 東陽倉庫(株) 日本トランスシティ(株) (株)住友倉庫
 (株)杉村倉庫 (株)中央倉庫 森本倉庫(株) 新生倉庫運輸(株) 高松臨港倉庫(株) 福岡倉庫(株) 琉球物流
 (株)

※21社の所管面積(1~3類倉庫)(H27年6月末現在)は、全普通倉庫事業者(H25年度末現在4,798事業者)の所管面積比で約18%

営業普通倉庫統計速報(21社)

平成27年12月

A表 倉庫利用状況

倉庫類別	区分	所管面容積	在貨面容積	所管面容積	
				前月比(%)	前年同月比(%)
1 類 倉 庫	千m2	7,483.4	5,971.8	100.1	101.8
2 類 倉 庫	千m2	1.0	1.0	100.0	43.9
3 類 倉 庫	千m2	16.0	12.2	100.0	101.7
1～3類合計	千m2	7,500.4	5,984.9	100.1	101.8
野積倉庫	千m2	172.8	70.4	100.0	99.4
貯蔵槽倉庫	千m3	370.8	114.6	100.0	100.0
危険品タンク	千m3	0.0	0.0	—	—
危険品建屋	千m2	53.1	44.1	100.0	100.4

B表 入庫高、出庫高、保管残高 (単位:千トン、百万円)

倉庫類別	区分	入庫高			出庫高		
			前月比(%)	前年同月比(%)		前月比(%)	前年同月比(%)
1～3類倉庫	数量	2,277.9	108.5	97.3	2,316.8	112.3	98.0
	金額	1,010,158.4	103.5	100.5	1,046,643.7	111.7	97.8
野積倉庫	数量	27.2	98.6	75.4	30.4	85.0	98.7
	金額	7,434.3	104.6	81.0	8,021.0	88.0	105.3
貯蔵槽倉庫	数量	34.7	177.7	201.5	38.7	93.7	64.4
	金額	1,603.4	213.5	177.9	1,622.9	101.9	73.2
危険品倉庫	数量	13.3	104.2	143.8	12.9	99.8	132.1
	金額	10,223.4	113.1	177.7	11,774.3	141.7	206.1
普通倉庫合計	数量	2,353.2	109.0	97.9	2,398.7	111.4	97.3
	金額	1,029,419.5	103.7	100.8	1,068,061.9	111.7	98.4

倉庫類別	区分	保管残高			回転率(%)
			前月比(%)	前年同月比(%)	
1～3類倉庫	数量	4,655.3	99.2	100.8	49.1
	金額	2,146,504.2	98.3	101.7	—
野積倉庫	数量	98.1	96.9	73.7	28.9
	金額	24,239.3	97.6	73.8	—
貯蔵槽倉庫	数量	70.0	94.6	84.1	50.9
	金額	3,445.4	99.4	99.8	—
危険品倉庫	数量	23.9	101.9	142.3	55.5
	金額	14,590.5	90.4	111.1	—
普通倉庫合計	数量	4,847.3	99.1	99.9	48.8
	金額	2,188,779.4	98.3	101.3	—

備考
 1 表示単位以下は四捨五入した。
 2 前月比、前年同月比、回転率はトン又は千円の単位をもって算出した。
 3 回転率の算式は次式による。

$$\text{回転率} = (\text{入庫高} + \text{出庫高}) \div (\text{前月末残高} + \text{当月末残高}) \times 100$$

C表 品目別明細表

平成27年12月

項目 品目		入庫高				保管残高			
		数量 千トン	前月比 %	前年同 月比%	金額 百万円	数量 千トン	前月比 %	前年同 月比%	金額 百万円
1	米	24.9	81.1	27.7	4,852	312.0	101.8	86.5	47,826
2	麦	11.2	218.3	529.3	591	42.0	100.5	77.2	3,070
3	雑穀	4.8	56.3	397.3	268	11.0	72.9	54.8	548
4	豆	19.4	154.1	128.7	2,806	67.4	99.3	133.9	11,320
5	畜産品	1.7	139.6	94.7	984	4.7	104.9	104.6	3,707
6	水産品	0.7	244.2	96.0	192	1.0	125.5	43.0	498
7	油脂作物	19.7	182.0	129.2	1,484	49.2	107.3	134.7	5,970
8	葉たばこ	10.3	102.9	112.2	3,822	28.8	98.8	114.6	6,300
9	その他の農産品	45.9	112.9	86.4	14,773	113.6	101.7	107.2	58,539
10	天然ゴム	2.0	343.2	72.4	553	3.1	115.8	40.2	956
11	木材	4.0	147.3	165.8	265	12.7	104.7	92.9	1,200
12	非金属鉱物	35.2	135.9	83.6	6,521	113.3	92.6	109.8	18,622
13	鉄鋼	14.2	107.7	97.4	971	14.6	92.6	83.2	1,536
14	非鉄金属	62.6	98.9	88.5	64,981	169.2	96.0	87.4	110,687
15	金属製品	35.4	100.0	80.2	35,923	67.7	103.5	107.6	31,114
16	電気機械	181.9	106.6	101.0	79,549	323.7	98.7	101.5	148,301
17	その他の機械	160.5	102.2	98.9	119,818	231.6	101.2	107.2	178,870
18	板ガラス・同製品	4.5	95.5	168.3	50,315	13.0	98.4	105.1	106,189
19	その他の窯業品	3.6	78.0	113.1	242	10.5	103.9	111.2	922
20	石油製品	1.6	157.9	184.8	1,455	2.9	117.4	154.8	2,396
21	化学薬品	25.4	92.8	99.1	33,602	40.5	91.4	92.5	57,574
22	化学肥料	19.4	91.4	156.1	1,367	74.0	99.0	117.4	5,731
23	染・顔・塗料	10.6	115.9	100.7	2,711	32.6	103.9	146.0	8,057
24	合成樹脂	180.7	106.3	99.8	56,422	328.7	105.8	93.9	110,038
25	その他の化学工業品	216.7	154.3	144.2	127,021	326.5	121.7	104.6	399,427
26	紙・パルプ	117.1	97.5	102.0	20,160	217.4	100.0	101.1	41,231
27	化学繊維糸	26.2	107.6	128.8	5,368	54.0	104.0	114.8	11,252
28	その他の糸	2.8	129.4	107.8	1,281	8.2	106.1	112.1	3,926
29	化学繊維織物	19.5	108.9	115.0	11,577	44.0	100.5	113.4	27,674
30	その他の織物	2.6	86.0	76.0	1,187	12.6	95.6	87.0	6,192
31	缶詰・びん詰	11.2	97.4	112.0	3,968	30.7	93.4	108.5	6,954
32	砂糖	34.9	156.4	127.8	6,329	61.1	147.5	106.8	11,768
33	飲料	305.3	110.0	99.7	94,965	280.8	87.7	88.0	94,540
34	その他の食料工業品	330.1	101.7	96.5	119,249	456.1	86.3	96.4	167,135
35	織物製品	11.0	99.3	17.7	6,030	27.6	99.4	31.4	16,154
36	その他の日用品	136.5	104.2	92.0	44,552	251.1	97.8	100.5	91,936
37	ゴム製品	13.8	105.2	111.9	6,865	27.2	99.8	117.9	12,305
38	その他の製造工業品	68.5	102.6	95.1	42,903	139.8	97.5	111.3	58,655
39	動植物性飼・肥料	40.3	99.9	78.9	6,424	59.4	80.5	92.3	7,923
40	雑品	136.6	107.9	114.7	47,072	783.1	100.7	113.3	311,737
	合計	2,353.2	109.0	97.9	1,029,419	4,847.3	99.1	99.9	2,188,779

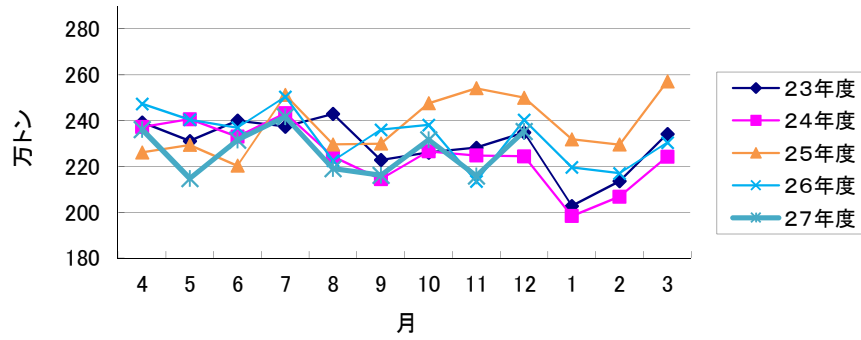
区分	入庫数量			入庫金額			保管残高数量			保管残高金額			1～3類倉庫				
	千トン	前年比%	指数%	百万円	前月比%	指数%	千トン	前年比%	指数%	百万円	前年比%	指数%	千m2	前年比%	指数%	利用率%	貨物回転率%
元年平均	2,754	101.0	100.0	795,033	104.3	100.0	4,885	103.7	100.0	1,474,286	106.8	100.0	4,946.6	101.6	100.0	74.3	53.1
16年	2,464	102.0	89.5	735,132	107.7	92.5	4,707	95.0	96.4	1,342,946	99.0	91.1	6,470.9	99.5	130.8	72.8	52.6
17年	2,492	101.1	90.5	746,715	101.6	93.9	4,822	102.5	98.7	1,405,612	104.7	95.3	6,522.9	100.8	131.9	73.8	51.6
18年	2,535	101.7	92.0	784,774	105.1	98.7	4,703	97.5	96.3	1,470,212	104.6	99.7	6,590.8	101.0	133.2	74.2	54.0
19年	2,568	101.3	93.2	789,332	100.6	99.3	4,796	102.0	98.2	1,579,079	107.4	107.1	6,782.5	102.9	137.1	75.7	53.4
20年	2,554	99.5	92.7	800,435	101.4	100.7	4,852	101.2	99.3	1,633,581	103.4	110.8	6,978.4	102.9	141.1	77.0	52.6
21年	2,167	84.8	78.7	761,079	95.1	95.7	4,750	97.9	97.2	1,671,764	102.3	113.4	7,138.8	102.3	144.3	76.6	46.0
22年	2,341	108.0	85.0	855,247	112.4	107.6	4,693	98.8	96.1	1,743,489	104.3	118.3	7,126.1	99.8	144.1	76.5	49.8
23年	2,284	97.6	82.9	874,831	102.3	110.0	4,591	108.0	94.0	1,882,007	107.9	127.7	7,019.1	98.5	141.9	78.1	49.5
24年	2,266	99.2	82.3	874,347	99.9	110.0	4,681	97.6	95.8	2,008,849	106.7	136.3	7,097.1	101.1	143.5	79.0	48.8
25年	2,306	101.1	83.7	951,703	102.1	119.7	4,698	99.2	100.4	2,103,227	100.9	142.7	7,168.5	100.1	144.9	79.6	49.7
26年	2,370	102.8	86.1	1,005,767	105.7	126.5	4,863	103.5	99.5	2,251,158	107.0	152.7	7,310	102.0	147.8	79.9	49.2

(2) 最近の動向

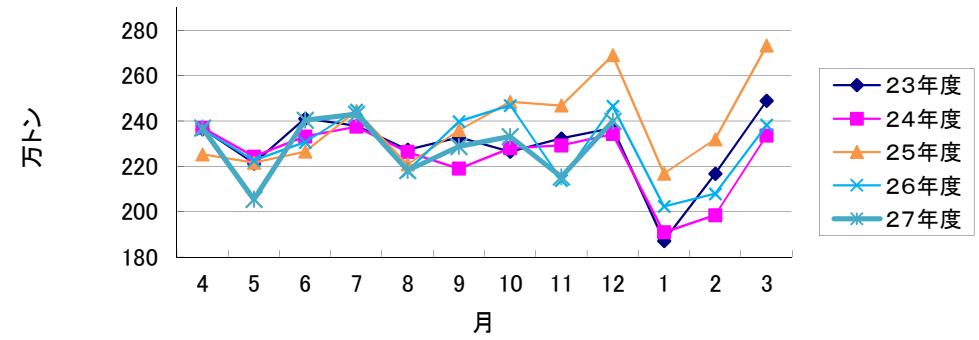
区分	入庫数量			入庫金額			保管残高数量			保管残高金額			1～3類倉庫					
	年月	千トン	前月比%	前年同月比%	百万円	前月比%	前年同月比%	千トン	前月比%	前年同月比%	百万円	前月比%	前年同月比%	千m2	前月比%	前年同月比%	利用率%	貨物回転率%
H23年	1月	1,981.3	85.3	94.1	747,179	87.5	97.9	4,518.1	102.1	97.6	1,768,967	101.8	106.3	7,005.4	99.8	98.0	76.5	42.8
	2月	2,108.5	106.4	96.0	787,724	105.4	99.4	4,584.7	101.5	99.0	1,789,874	101.2	107.6	7,029.7	100.3	98.1	77.2	45.6
	3月	2,290.3	108.6	94.5	868,924	110.3	100.1	4,477.4	97.7	97.0	1,734,239	96.9	103.3	7,037.1	100.1	98.3	77.1	51.5
	4月	2,392.9	104.5	96.2	862,608	99.3	98.4	4,506.1	100.6	95.5	1,768,161	102.0	105.5	7,036.2	100.0	98.6	77.6	52.3
	5月	2,311.4	96.6	102.7	832,354	96.5	102.5	4,604.5	102.2	96.0	1,834,498	103.8	105.5	7,012.7	99.7	98.2	75.9	49.1
	6月	2,400.2	103.8	100.1	971,417	116.7	110.6	4,594.2	99.8	95.6	1,892,313	103.2	106.0	7,029.2	100.2	98.5	79.1	52.1
	7月	2,374.4	98.9	93.7	943,712	97.1	105.2	4,590.7	99.9	95.0	1,961,274	103.6	109.1	7,035.1	100.1	98.5	78.9	51.8
	8月	2,428.8	102.3	103.0	911,712	96.6	108.2	4,746.2	103.4	99.3	1,993,277	101.6	109.9	7,031.4	99.9	98.5	79.6	49.8
	9月	2,228.4	91.7	88.8	909,279	99.7	99.1	4,646.7	91.8	97.5	1,981,769	99.4	111.8	7,006.5	99.6	98.2	79.0	48.9
	10月	2,261.0	101.5	99.9	882,508	97.1	98.9	4,642.4	99.9	97.8	1,965,341	99.2	108.8	7,026.1	100.3	98.9	78.7	48.9
	11月	2,282.0	100.9	101.5	884,762	100.3	102.0	4,601.9	99.1	100.6	1,957,087	99.6	109.5	6,985.6	99.4	98.8	79.1	50.0
	12月	2,348.2	102.9	101.1	895,795	101.2	104.9	4,580.7	99.5	103.5	1,937,290	99.0	111.5	6,994.1	100.1	99.6	78.2	51.5
H24年	1月	2,028.2	86.4	102.4	741,782	82.8	99.3	4,738.2	103.4	104.9	1,992,841	102.9	112.7	7,021.3	100.4	100.2	78.3	41.7
	2月	2,136.1	105.3	101.3	809,482	109.1	102.8	4,707.3	99.3	102.7	1,985,611	99.6	110.9	7,036.1	100.2	100.1	78.4	45.6
	3月	2,341.8	109.6	102.3	917,236	113.3	105.6	4,559.9	96.9	101.8	1,956,578	98.5	112.8	7,033.6	100.0	100.0	78.4	52.7
	4月	2,371.5	101.3	99.1	897,951	97.9	104.1	4,561.4	100.0	101.2	1,950,579	99.7	110.3	7,087.5	100.8	100.7	78.4	52.9
	5月	2,406.1	101.5	104.1	895,953	99.8	107.6	4,724.5	103.6	102.6	1,980,686	101.5	108.0	7,096.4	100.1	101.2	79.3	50.5
	6月	2,329.9	96.8	97.1	931,164	103.9	95.9	4,722.3	100.0	102.8	2,031,255	102.6	107.3	7,088.9	99.9	100.8	79.5	50.0
	7月	2,432.0	104.4	102.4	898,278	96.5	95.2	4,779.5	101.2	104.1	2,060,789	101.5	105.1	7,105.3	100.2	101.0	79.7	50.7
	8月	2,242.6	92.2	92.3	871,848	97.1	95.6	4,758.6	99.6	100.3	2,066,919	100.3	103.7	7,127.1	100.3	101.4	79.6	47.6
	9月	2,144.1	95.6	96.2	843,694	96.8	92.8	4,712.8	99.0	101.4	2,038,781	98.6	102.9	7,120.7	99.9	101.6	79.3	46.2
	10月	2,265.9	105.7	100.2	902,264	106.9	102.2	4,698.7	99.7	101.2	2,039,954	100.1	103.8	7,123.1	100.0	101.4	79.5	48.8
	11月	2,248.4	99.2	98.5	906,350	100.5	102.4	4,655.2	99.1	101.2	2,036,056	99.8	104.0	7,172.6	100.7	102.7	78.9	48.9
	12月	2,243.9	99.8	95.6	876,158	96.7	97.8	4,556.7	97.9	99.5	1,966,145	96.6	101.5	7,152.5	99.7	102.3	78.9	50.5
H25年	1月	1,984.0	88.4	97.8	788,808	90.0	106.3	4,631.2	101.6	97.7	2,009,630	102.2	100.8	7,137.6	99.8	101.7	79.6	42.9
	2月	2,067.6	104.2	96.8	812,587	103.0	100.4	4,714.7	101.8	100.2	1,973,347	98.2	99.4	7,131.6	99.9	101.4	79.1	43.9
	3月	2,242.9	108.5	95.8	937,337	115.4	102.2	4,621.6	98.0	101.4	1,960,509	99.3	100.2	7,148.7	100.2	101.6	78.8	49.8
	4月	2,260.6	100.8	95.3	901,645	96.2	100.4	4,629.7	100.2	101.5	1,981,403	101.1	101.6	7,128.9	99.7	100.6	78.9	49.5
	5月	2,293.9	101.5	95.3	916,604	101.7	102.3	4,707.6	101.7	99.6	2,019,317	101.9	102.0	7,142.8	100.2	100.7	79.1	49.1
	6月	2,203.4	96.1	94.6	941,815	102.8	101.1	4,645.7	98.7	98.4	2,063,564	102.2	101.6	7,141.5	100.0	100.7	79.8	48.6
	7月	2,512.4	114.0	103.3	1,051,266	111.6	117.0	4,713.8	101.5	98.6	2,155,181	104.4	104.6	7,143.4	100.0	100.5	80.4	53.1
	8月	2,295.7	91.4	102.4	946,237	90.0	108.5	4,801.8	101.9	100.9	2,211,450	102.6	107.0	7,207.6	100.9	101.1	79.9	48.2
	9月	2,299.2	100.2	107.2	918,430	97.1	108.9	4,742.1	98.8	100.6	2,239,630	101.3	109.9	7,207.6	100.0	101.2	79.9	49.7
	10月	2,474.9	107.6	109.2	1,034,982	112.7	114.7	4,732.8	99.8	100.7	2,209,363	98.6	108.3	7,203.4	99.9	101.1	79.8	53.2
	11月	2,540.9	102.7	113.0	1,084,907	104.8	119.7	4,815.4	101.7	103.4	2,218,892	100.4	109.0	7,212.8	100.1	100.6	79.9	52.7
	12月	2,497.9	98.3	111.3	1,085,817	100.1	123.9	4,623.9	96.0	101.5	2,196,442	99.0	111.7	7,215.8	100.0	100.9	79.6	56.1
H26年	1月	2,317.6	92.8	116.8	968,227	89.2	122.7	4,773.9	103.2	103.1	2,289,705	104.2	113.9	7,238.0	100.3	101.4	79.7	48.1
	2月	2,294.6	99.0	111.0	927,744	95.8	114.2	4,749.5	99.5	100.7	2,245,858	98.1	113.8	7,211.0	99.6	101.1	79.9	48.9
	3月	2,570.8	112.0	114.6	1,052,642	113.5	112.3	4,588.7	96.6	99.3	2,130,216	94.9	108.7	7,212.2	100.0	100.9	79.4	57.5
	4月	2,473.0	96.2	109.4	1,009,520	95.9	112.0	4,699.7	102.4	101.5	2,177,036	102.2	109.9	7,242.7	100.4	101.6	79.3	52.4
	5月	2,403.9	97.2	104.8	1,015,472	100.6	110.8	4,877.7	103.8	103.6	2,269,431	104.2	112.4	7,387.8	102.0	103.4	79.8	48.2
	6月	2,368.5	98.5	107.5	1,020,215	100.5	108.3	4,940.0	101.3	106.3	2,299,751	101.3	111.4	7,349.3	99.5	102.9	80.0	47.8
	7月	2,504.2	105.7	99.7	1,019,884	100.0	97.0	4,996.0	101.1	106.0	2,326,207	101.2	107.9	7,338.5	99.9	102.7	80.3	50.4
	8月	2,224.6	88.8	96.9	932,035	91.4	98.5	5,041.8	100.9	105.0	2,333,456	100.3	1					

営業普通倉庫21社統計(平成27年12月)

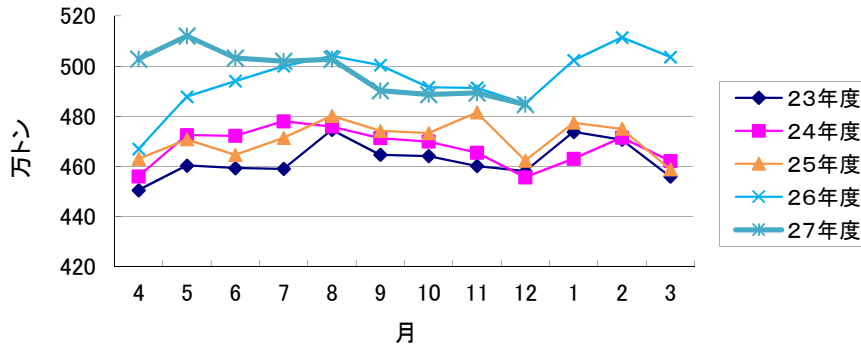
入庫高数量



出庫高数量



保管残高数量



1~3類倉庫 所管面積

