

平成28年10月分の営業普通倉庫の実績(主要21社)について

平成28年12月13日  
 総合政策局物流政策課物流産業室  
 担当:青木・増田  
 TEL03-5253-8111 内線25312、25314

<今月の動向>

- ・入庫高については、数量231万トンで前月比+5.9%、前年同月比▲0.4%。
- ・出庫高については、数量222万トンで前月比▲2.1%、前年同月比▲4.7%。
- ・保管残高については、数量487万トンで前月比+1.8%、前年同月比▲0.3%。
- ・対前月比入庫は、電気機械、その他の機械、板ガラス・同製品等が増加し、全体として増加。対前年同月比入庫はほぼ同水準。保管残高は増加。

<入出庫高等の概要>

		当 月 平成28年10月分	対前月比		対前年同月比	
				平成28年9月分		平成27年10月分
入庫高	数量	231 万トン	+5.9%	218 万トン	▲0.4%	232 万トン
	金額	10,209 億円	+3.5%	9,869 億円	+1.8%	10,025 億円
出庫高	数量	222 万トン	▲2.1%	227 万トン	▲4.7%	233 万トン
	金額	10,242 億円	▲0.7%	10,313 億円	+1.3%	10,110 億円
保管残高	数量	487 万トン	+1.8%	478 万トン	▲0.3%	489 万トン
	金額	22,323 億円	▲0.1%	22,356 億円	+1.9%	21,905 億円

※21社は次のとおり

日本通運(株) 三菱倉庫(株) 三井倉庫(株) 澁澤倉庫(株) 安田倉庫(株) (株)ヤマタネ 東洋埠頭(株)  
 ケイヒン(株) 蔦井倉庫(株) 仙台運輸倉庫(株) 諏訪倉庫(株) 東陽倉庫(株) 日本トランスシティ(株)  
 (株)住友倉庫 (株)杉村倉庫 (株)中央倉庫 森本倉庫(株) 新生倉庫運輸(株) 高松臨港倉庫(株)  
 福岡倉庫(株) 琉球物流(株)

※21社の所管面積(1~3類倉庫)(H27年6月末現在)は、全普通倉庫事業者(H26年度末現在4,849事業者)の所管面積比で約19%

営業普通倉庫統計速報(21社)

平成28年10月

A表 倉庫利用状況

倉庫類別	区分	所管面容積	在貨面容積	所管面容積	
				前月比(%)	前年同月比(%)
1 類 倉 庫	千m2	7,494.9	5,992.9	100.0	100.2
2 類 倉 庫	千m2	1.0	1.0	100.0	100.0
3 類 倉 庫	千m2	12.3	8.9	76.8	76.8
1～3類合計	千m2	7,509.4	6,002.7	100.0	100.1
野積倉庫	千m2	167.5	76.6	99.4	97.0
貯蔵槽倉庫	千m3	366.4	107.9	100.0	98.8
危険品タンク	千m3	0.0	0.0	—	—
危険品建屋	千m2	53.7	44.2	100.0	101.0

B表 入庫高、出庫高、保管残高 (単位:千トン、百万円)

倉庫類別	区分	入庫高			出庫高		
			前月比(%)	前年同月比(%)		前月比(%)	前年同月比(%)
1～3類 倉庫	数量	2,242.6	107.4	100.5	2,119.6	97.2	94.7
	金額	1,000,924.1	103.6	101.5	1,002,328.2	99.3	101.2
野積 倉庫	数量	38.0	114.7	158.3	41.7	102.5	110.6
	金額	9,668.8	117.1	163.3	10,741.3	106.3	110.7
貯蔵槽 倉庫	数量	15.0	33.3	31.4	47.1	138.4	109.9
	金額	536.2	35.6	28.0	1,786.3	124.1	94.9
危険品 倉庫	数量	12.6	90.8	93.9	13.0	90.0	102.0
	金額	9,791.5	92.4	108.3	9,375.8	89.5	106.5
普通倉庫 合計	数量	2,308.1	105.9	99.6	2,221.4	97.9	95.3
	金額	1,020,920.6	103.5	101.8	1,024,231.6	99.3	101.3

倉庫類別	区分	保管残高			回転率(%)
			前月比(%)	前年同月比(%)	
1～3類 倉庫	数量	4,680.0	102.7	100.5	47.2
	金額	2,189,826.4	99.9	102.1	—
野積 倉庫	数量	100.6	96.4	91.9	38.9
	金額	24,096.0	95.7	89.8	—
貯蔵槽 倉庫	数量	66.8	67.5	69.8	37.4
	金額	2,804.0	69.2	65.1	—
危険品 倉庫	数量	22.9	98.5	97.3	55.4
	金額	15,535.3	102.7	100.8	—
普通倉庫 合計	数量	4,870.3	101.8	99.7	46.9
	金額	2,232,261.7	99.9	101.9	—

備考

- 表示単位以下は四捨五入した。
- 前月比、前年同月比、回転率はトン又は千円の単位をもって算出した。
- 回転率の算式は次式による。  

$$\text{回転率} = (\text{入庫高} + \text{出庫高}) \div (\text{前月末残高} + \text{当月末残高}) \times 100$$

C表 品目別明細表

平成28年10月

項目 品目		入庫高				保管残高			
		数量 千トン	前月比 %	前年同 月比%	金額 百万円	数量 千トン	前月比 %	前年同 月比%	金額 百万円
1	米	31.1	192.3	55.6	7,153	252.8	97.8	78.1	41,980
2	麦	3.8	89.2	29.7	326	42.1	85.8	88.0	2,967
3	雑穀	3.6	12.6	17.7	179	21.4	61.9	90.7	839
4	豆	12.6	95.4	87.0	1,710	70.9	91.2	101.0	11,932
5	畜産品	1.6	177.9	107.5	1,014	4.7	103.1	98.0	3,460
6	水産品	0.2	29.9	58.0	65	0.7	70.9	74.0	558
7	油脂作物	9.9	60.5	44.8	937	31.4	84.5	63.8	4,126
8	葉たばこ	10.5	125.8	82.5	3,116	24.4	108.3	77.6	8,895
9	その他の農産品	42.6	80.2	92.5	14,485	128.3	97.2	111.8	63,634
10	天然ゴム	0.6	46.5	52.3	198	3.5	82.8	73.6	1,125
11	木材	3.2	108.6	120.2	281	12.7	96.5	102.9	1,206
12	非金属鉱物	43.3	169.7	97.9	6,988	98.3	119.9	75.4	19,247
13	鉄鋼	4.3	69.0	28.4	544	6.2	59.7	39.6	821
14	非鉄金属	80.7	116.1	153.0	54,624	165.1	98.5	92.9	101,132
15	金属製品	37.2	104.3	109.2	33,110	55.6	96.2	84.9	31,017
16	電気機械	162.4	101.5	96.5	96,585	344.9	101.6	107.1	168,447
17	その他の機械	275.7	177.6	170.2	102,020	339.2	167.2	148.4	169,205
18	板ガラス・同製品	5.8	126.5	160.1	81,514	15.5	100.1	125.1	149,644
19	その他の窯業品	3.9	166.6	96.9	208	10.8	104.6	111.6	832
20	石油製品	1.5	56.5	134.2	861	2.1	98.7	79.0	1,517
21	化学薬品	25.4	101.5	102.6	32,789	43.8	99.6	105.5	57,129
22	化学肥料	16.8	108.6	79.5	1,311	61.5	100.6	86.9	4,926
23	染・顔・塗料	9.8	94.4	94.3	2,585	41.7	99.7	129.3	8,825
24	合成樹脂	172.2	107.0	97.3	53,150	288.2	97.9	93.0	98,574
25	その他の化学工業品	171.0	103.5	112.7	124,702	339.7	102.0	128.9	368,042
26	紙・パルプ	101.9	103.2	81.3	17,376	190.3	102.6	89.7	36,690
27	化学繊維糸	26.7	102.2	102.2	5,776	54.6	102.8	106.4	11,099
28	その他の糸	1.9	92.0	88.3	1,120	9.1	98.7	118.9	4,546
29	化学繊維織物	20.3	94.4	108.2	11,933	46.6	101.1	101.9	31,541
30	その他の織物	2.8	94.2	77.9	1,334	13.6	103.5	102.4	6,517
31	缶詰・びん詰	10.0	98.6	72.6	3,268	30.6	101.6	90.9	7,839
32	砂糖	12.2	108.5	90.6	2,173	37.5	92.1	118.6	7,827
33	飲料	306.2	92.3	102.2	92,040	317.4	95.2	107.2	108,413
34	その他の食料工業品	304.4	104.2	92.9	109,474	459.0	99.0	88.4	166,789
35	織物製品	10.6	76.0	86.1	4,215	37.6	101.8	132.1	19,399
36	その他の日用品	137.0	100.8	96.1	46,148	255.3	101.0	97.2	99,741
37	ゴム製品	11.2	92.9	79.6	5,409	32.3	90.8	105.6	11,331
38	その他の製造工業品	61.0	98.4	74.0	46,132	127.0	98.9	88.7	68,165
39	動植物性飼・肥料	44.0	112.2	98.9	7,459	55.6	91.7	73.6	9,300
40	雑品	128.2	94.2	98.7	46,609	798.5	100.1	103.7	322,985
	合計	2,308.1	105.9	99.6	1,020,921	4,870.3	101.8	99.7	2,232,262

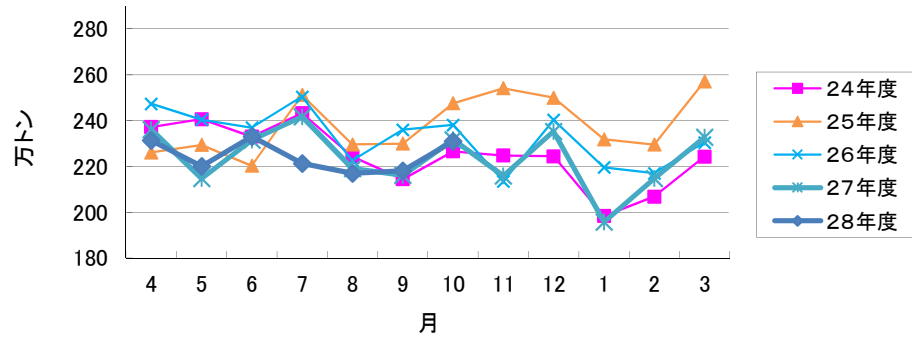
区分	普通倉庫			普通倉庫			1~3類倉庫			1~3類倉庫			1~3類倉庫				
	入庫数量 千トン	前年比%	指数%	入庫金額 百万円	前月比%	指数%	保管残高数量 千トン	前年比%	指数%	保管残高金額 百万円	前年比%	指数%	所管面積 千m2	前年比%	指数%	利用率%	貨物回転率%
元年平均	2,754	101.0	100.0	795,033	104.3	100.0	4,885	103.7	100.0	1,474,286	106.8	100.0	4,946.6	101.6	100.0	74.3	53.1
16年 "	2,464	102.0	89.5	735,132	107.7	92.5	4,707	95.0	96.4	1,342,946	99.0	91.1	6,470.9	99.5	130.8	72.8	52.6
17年 "	2,492	101.1	90.5	746,715	101.6	93.9	4,822	102.5	98.7	1,405,612	104.7	95.3	6,522.9	100.8	131.9	73.8	51.6
18年 "	2,535	101.7	92.0	784,774	105.1	98.7	4,703	97.5	96.3	1,470,212	104.6	99.7	6,590.8	101.0	133.2	74.2	54.0
19年 "	2,568	101.3	93.2	789,332	100.6	99.3	4,796	102.0	98.2	1,579,079	107.4	107.1	6,782.5	102.9	137.1	75.7	53.4
20年 "	2,554	99.5	92.7	800,435	101.4	100.7	4,852	101.2	99.3	1,633,581	103.4	110.8	6,978.4	102.9	141.1	77.0	52.6
21年 "	2,167	84.8	78.7	761,079	95.1	95.7	4,750	97.9	97.2	1,671,764	102.3	113.4	7,138.8	102.3	144.3	76.6	46.0
22年 "	2,341	108.0	85.0	855,247	112.4	107.6	4,693	98.8	96.1	1,743,489	104.3	118.3	7,126.1	99.8	144.1	76.5	49.8
23年 "	2,284	97.6	82.9	874,831	102.3	110.0	4,591	108.0	94.0	1,882,007	107.9	127.7	7,019.1	98.5	141.9	78.1	49.5
24年 "	2,266	99.2	82.3	874,347	99.9	110.0	4,681	97.6	95.8	2,008,849	106.7	136.3	7,097.1	101.1	143.5	79.0	48.8
25年 "	2,306	101.1	83.7	951,703	102.1	119.7	4,698	99.2	100.4	2,103,227	100.9	142.7	7,168.5	100.1	144.9	79.6	49.7
26年 "	2,370	102.8	86.1	1,005,767	105.7	126.5	4,863	103.5	99.5	2,251,158	107.0	152.7	7,310	102.0	147.8	79.9	49.2
27年 "	2,256	95.2	81.9	982,965	97.7	123.6	4,994	102.7	102.2	2,189,408	97.3	148.5	7,427.7	101.6	150.1	80.0	45.8

## (2) 最近の動向

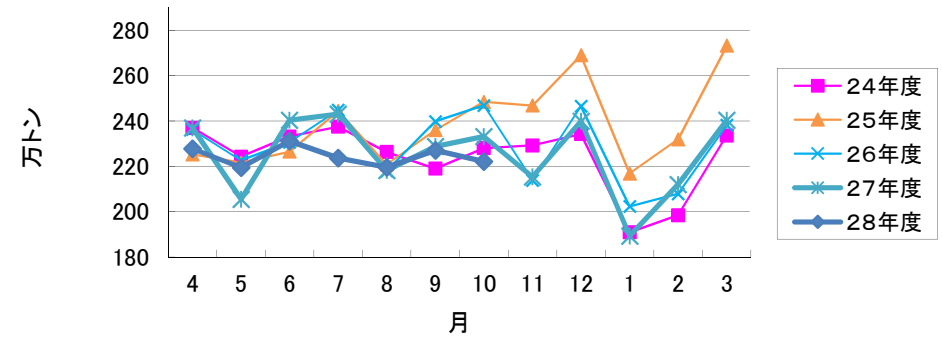
区分	普通倉庫			普通倉庫			普通倉庫			1~3類倉庫			1~3類倉庫			1~3類倉庫		
	入庫数量 千トン	前月比%	前年同月比%	入庫金額 百万円	前月比%	前年同月比%	保管残高数量 千トン	前月比%	前年同月比%	保管残高金額 百万円	前月比%	前年同月比%	所管面積 千m2	前月比%	前年同月比%	利用率%	貨物回転率%	
H24年	1月	2,028.2	86.4	102.4	741,782	82.8	99.3	4,738.2	103.4	104.9	1,992,841	102.9	112.7	7,021.3	100.4	100.2	78.3	41.7
	2月	2,136.1	101.3	101.3	809,482	109.1	99.3	4,707.3	99.3	102.7	1,985,611	99.6	110.9	7,036.1	100.2	100.1	78.4	45.6
	3月	2,341.8	109.6	102.3	917,236	113.3	105.6	4,559.9	96.9	101.8	1,956,578	98.5	112.8	7,033.6	100.0	100.0	78.4	52.7
	4月	2,371.5	101.3	99.1	897,951	97.9	104.1	4,561.4	100.0	101.2	1,950,579	99.7	110.3	7,087.5	100.8	100.7	78.4	52.9
	5月	2,406.1	101.5	104.1	895,953	99.8	107.6	4,724.5	103.6	102.6	1,980,686	101.5	108.0	7,096.4	100.1	101.2	79.3	50.5
	6月	2,329.9	96.8	97.1	931,164	103.9	95.9	4,722.3	100.0	102.8	2,031,255	102.6	107.3	7,088.9	99.9	100.8	79.5	50.0
	7月	2,432.0	104.4	102.4	898,278	96.5	102.4	4,779.5	101.2	104.1	2,060,789	101.5	105.1	7,105.3	100.2	101.0	79.7	50.7
	8月	2,242.6	92.2	92.3	871,848	97.1	95.6	4,758.6	99.6	100.3	2,066,919	100.3	103.7	7,127.1	100.3	101.4	79.6	47.6
	9月	2,144.1	95.6	96.2	843,694	96.8	92.8	4,712.8	99.0	101.4	2,038,781	98.6	102.9	7,120.7	99.9	101.6	79.3	46.2
	10月	2,265.9	105.7	100.2	902,264	106.9	102.2	4,698.7	99.7	101.2	2,039,954	100.1	103.8	7,123.1	100.0	101.4	79.5	48.8
	11月	2,248.4	99.2	98.5	906,350	100.5	102.4	4,655.2	99.1	101.2	2,036,056	99.8	104.0	7,172.6	100.7	102.7	78.9	48.9
	12月	2,243.9	99.8	95.6	876,158	96.7	97.9	4,556.7	97.9	99.5	1,966,145	96.6	101.5	7,152.5	99.7	102.3	78.9	50.5
H25年	1月	1,984.0	88.4	97.8	788,808	90.0	106.3	4,631.2	101.6	97.7	2,009,630	102.2	100.8	7,137.6	99.8	101.7	79.6	42.9
	2月	2,067.6	104.2	96.8	812,587	103.0	100.4	4,714.7	101.8	100.2	1,973,347	98.2	99.4	7,131.6	99.9	101.4	79.1	43.9
	3月	2,242.9	108.5	95.8	937,337	115.4	102.2	4,621.6	98.0	101.4	1,960,509	99.3	100.2	7,148.7	100.2	101.6	78.8	49.8
	4月	2,260.6	100.8	95.3	901,645	96.2	100.4	4,629.7	100.2	101.5	1,981,403	101.1	101.6	7,128.9	99.7	100.6	78.9	49.5
	5月	2,293.9	101.5	95.3	916,604	101.7	102.3	4,707.6	101.7	99.6	2,019,317	101.9	102.0	7,142.8	100.2	100.7	79.1	49.1
	6月	2,203.4	96.1	94.6	941,815	102.8	101.1	4,645.7	98.7	98.4	2,063,564	102.2	101.6	7,141.5	100.0	100.7	79.8	48.6
	7月	2,512.4	114.0	103.3	1,051,266	111.6	117.0	4,713.8	101.5	98.6	2,155,181	104.4	104.6	7,143.4	100.0	100.5	80.4	53.1
	8月	2,295.7	91.4	102.4	946,237	90.0	108.5	4,801.8	101.9	100.9	2,211,450	102.6	107.0	7,207.6	100.9	101.1	79.9	48.2
	9月	2,299.2	100.2	107.2	918,430	97.1	108.9	4,742.1	98.8	100.6	2,239,630	101.3	109.9	7,207.6	100.0	101.2	79.9	49.7
	10月	2,474.9	107.6	109.2	1,034,982	112.7	114.7	4,732.8	99.8	100.7	2,209,363	98.6	108.3	7,203.4	99.9	101.1	79.8	53.2
	11月	2,540.9	102.7	113.0	1,084,907	104.8	119.7	4,815.4	101.7	103.4	2,218,892	100.4	109.0	7,212.8	100.1	100.6	79.9	52.7
	12月	2,497.9	98.3	111.3	1,085,817	100.1	123.9	4,623.9	96.0	101.5	2,196,442	99.0	111.7	7,215.8	100.0	100.9	79.6	56.1
H26年	1月	2,317.6	92.8	116.8	968,227	89.2	122.7	4,773.9	103.2	103.1	2,289,705	104.2	113.9	7,238.0	100.3	101.4	79.7	48.1
	2月	2,294.6	99.0	111.0	927,744	95.8	114.2	4,749.5	99.5	100.7	2,245,858	98.1	113.8	7,211.0	99.6	101.1	79.9	48.9
	3月	2,570.8	112.0	114.6	1,052,642	113.5	112.3	4,588.7	96.6	99.3	2,130,216	94.9	108.7	7,212.2	100.0	100.9	79.4	57.5
	4月	2,473.0	96.2	109.4	1,009,520	95.9	112.0	4,699.7	102.4	101.5	2,177,036	102.2	109.9	7,242.7	100.4	101.6	79.3	52.4
	5月	2,403.9	97.2	104.8	1,015,472	100.6	110.8	4,877.7	103.8	103.6	2,269,431	104.2	112.4	7,387.8	102.0	103.4	79.8	48.2
	6月	2,368.5	98.5	107.5	1,020,215	100.5	110.3	4,940.0	101.3	103.3	2,299,751	101.3	111.4	7,349.3	99.5	102.9	80.0	47.8
	7月	2,504.2	105.7	99.7	1,019,884	100.0	97.0	4,996.0	101.1	106.0	2,326,207	101.2	107.9	7,338.5	99.9	102.7	80.3	50.4
	8月	2,224.6	88.8	96.9	932,035	91.4	98.5	5,041.8	100.9	105.0	2,333,456	100.3	105.5	7,340.5	100.0	101.8	80.3	44.3
	9月	2,360.2	106.1	102.7	1,072,129	115.0	116.7	5,004.0	99.3	105.5	2,295,363	98.4	102.5	7,351.8	100.2	102.0	80.2	47.9
	10月	2,380.8	100.9	96.2	1,076,903	100.4	104.1	4,915.9	98.2	103.9	2,261,769	98.5	102.4	7,350.4	100.0	102.0	80.2	49.8
	11月	2,134.9	89.7	84.0	953,143	88.5	87.9	4,913.1	99.9	102.0	2,224,616	98.4	100.3	7,329.6	99.7	101.6	79.9	44.2
	12月	2,402.8	112.5	96.2	1,021,291	107.1	94.1	4,850.8	98.7	104.9	2,160,490	97.1	98.4	7,365.8	100.5	102.1	79.3	50.8
H27年	1月	2,195.6	91.4	94.7	954,337	93.4	98.6	5,023.0	103.6	105.2	2,228,941	103.2	97.3	7,394.8	100.4	102.2	79.6	43.3
	2月	2,170.1	98.8	94.6	957,658	100.3	103.2	5,113.9	101.8	107.7	2,243,587	100.7	99.9	7,360.7	99.5	102.1	79.9	42.4
	3月	2,304.8	106.2	89.7	1,004,197	104.9	95.4	5,036.1	98.5	109.8	2,104,327	93.8	98.8	7,359.7	100.0	102.0	80.1	46.7
	4月	2,360.6	102.4	95.5	996,107	99.2	97.8	5,027.6	99.8	107.0	2,099,824	99.8	96.5	7,390.4	100.4	102.0	79.8	47.7
	5月	2,146.6	90.9	89.3	886,015	88.9	87.3	5,119.8	101.8	105.0	2,135,667	101.7	94.1	7,384.0	99.9	99.9	79.9	41.9
	6月	2,314.9	107.8	97.7	1,026,608	115.9	100.6	5,031.8	98									

## 営業普通倉庫21社統計(平成28年10月)

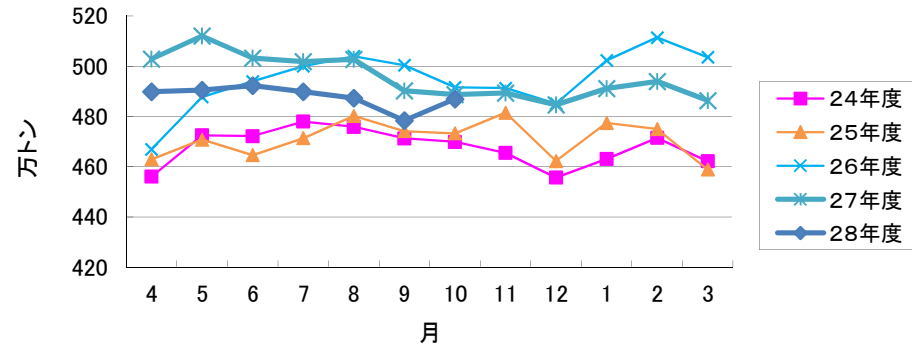
### 入庫高数量



### 出庫高数量



### 保管残高数量



### 1~3類倉庫 所管面積

