

平成28年12月22日  
道路局企画課

## バスタ新宿周辺の渋滞対策の強化について ～年内より速効対策に順次着手します～

バスタ新宿前の国道20号の交通状況については、開業後半年間のデータを分析した結果、事故リスクは軽減する一方、混雑状況(平均速度)については改善が見られない状況です。

このため、関係者と協議を行い、高速バスの運行経路の見直しや左折レーンの延伸などの「速効対策」を年内より順次講じていきます。また、引き続き、荷さばき車両対策や明治通りの渋滞対策など「更なる対策」についても関係者と共に検討を進めていきます。

これら対策の効果検証\*を含め、PDCAサイクルを着実に回しながら、バスタ新宿周辺の交通円滑化を実現していきます。

※バスタ新宿開業後1年の発表の際(来年夏頃)に実施予定

### 概要

#### (1) 速効対策(年内より順次実施)

- [新宿四丁目交差点] ① 高速バス運行経路の見直し  
② 左折レーンの延伸
- [国道20号本線] ③ 警視庁と連携した乗降対策の強化

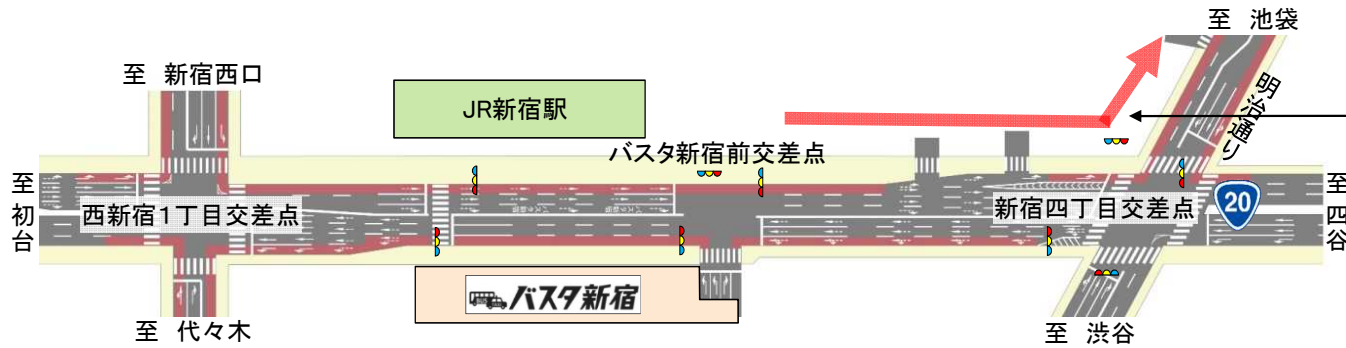
#### (2) 更なる対策の検討

- [新宿四丁目交差点] ① 左折レーンの構造の見直し  
② 明治通りの渋滞対策  
③ 警視庁との連携による交通流対策の強化
- [国道20号本線] ④ 荷さばき車両対策

#### <問い合わせ先>

国土交通省 道路局 企画課 道路計画調整官 水野宏治(内線37612)  
代表(03)5253-8111 直通(03)5253-8487 FAX(03)5253-1618

# バスタ新宿周辺の渋滞対策の強化について [概要]



国道20号 新宿四丁目交差点を先頭とする左折渋滞

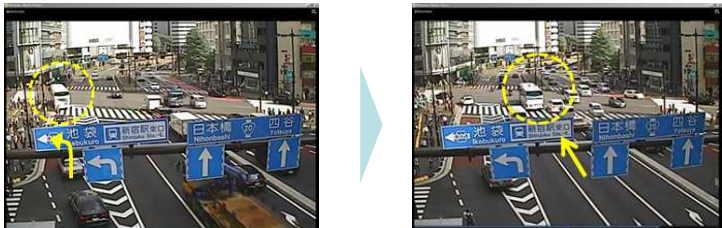
主な課題		(1) 速効対策 (年内より順次実施)	(2) 更なる対策の検討
新宿四丁目交差点	<p><b>新宿四丁目交差点における左折車列が、横断歩行者待ちや明治通りの渋滞等で、バスタ新宿前の直進車線まで大きく延伸</b></p> <ul style="list-style-type: none"> <li>バスタ新宿から左折する高速バス数 平日: 約110台/日 休日: 約130台/日</li> <li>明治通りを横断する歩行者数 平日: ピーク時: 約2,400人/時(18時台) 休日: ピーク時: 約3,400人/時(15時台)</li> <li>明治通りの交通状況 タクシー、路線バスの乗降、駐車場への入庫待ち等により渋滞が発生</li> </ul>	<p><b>① 高速バス運行経路の見直し</b></p> <ul style="list-style-type: none"> <li>バスタ新宿を利用する各バス事業者の協力を得ながらバスの運行経路の見直し手続きに着手</li> </ul> <p><b>② 左折レーンの延伸</b></p> <ul style="list-style-type: none"> <li>道路構造を部分的に見直し、<u>左折レーンを約20m延伸</u>(現状45m→今後65m)</li> </ul>	<p><b>① 左折レーンの構造の見直し</b></p> <ul style="list-style-type: none"> <li>明治通りの渋滞対策とともに、<u>左折レーンの構造の見直し</u>を検討</li> </ul> <p><b>② 明治通りの渋滞対策</b></p> <ul style="list-style-type: none"> <li>関係者の協力を得ながら、「<u>明治通りの渋滞対策を協議する場</u>」を立ち上げ、<u>具体的対策</u>を検討</li> </ul> <p><b>③ 警視庁との連携による交通流対策の強化</b></p> <ul style="list-style-type: none"> <li><u>西新宿1丁目やバスタ新宿前交差点を含めたバスタ新宿周辺において、警視庁との連携による交通流対策の強化</u>を検討</li> </ul>
	<p><b>駐停車禁止のレッドゾーンでの一般車、タクシーの乗降、商業施設への搬入待ちにより車線が閉塞</b></p> <ul style="list-style-type: none"> <li>レッドゾーンでの駐停車車両数 平日: 約630台/日(うちタクシー: 約5割) 休日: 約830台/日(うちタクシー: 約4割)</li> </ul>	<p><b>③ 警視庁と連携した乗降対策の強化</b></p> <ul style="list-style-type: none"> <li>タクシー協会等へ<u>協力を要請</u></li> <li>警視庁と協力し駐停車禁止区間の周知徹底(看板の設置、路面表示の追加(黄色ライン)、呼びかけ)を実施</li> <li>バスタ新宿の<u>タクシー乗降所への誘導案内の充実</u></li> </ul>	<p><b>④ 荷さばき車両対策</b></p> <ul style="list-style-type: none"> <li>沿道商業施設からの協力を得ながら、<u>荷下ろし等の路上駐車</u>の解消のため、<u>荷さばきスペースの設置</u>を検討</li> </ul>

上記対策の効果検証\*を含め、PDCAサイクルを着実に回しながら、バスタ新宿周辺の交通円滑化を実現していきます。

# (1) 速効対策について (年内より順次実施)

## ① 高速バス運行経路の見直し

バスタ新宿の開業後に、高速バスが新たに新宿四丁目交差点を左折し、交差点の渋滞に影響を及ぼしている状況



➡ バスタ新宿を利用する各バス事業者の協力を得ながらバスの運行経路の見直し手続きに着手

## ② 左折レーンの延伸

左折車列がバスタ新宿前の直進車線まで大きく延伸



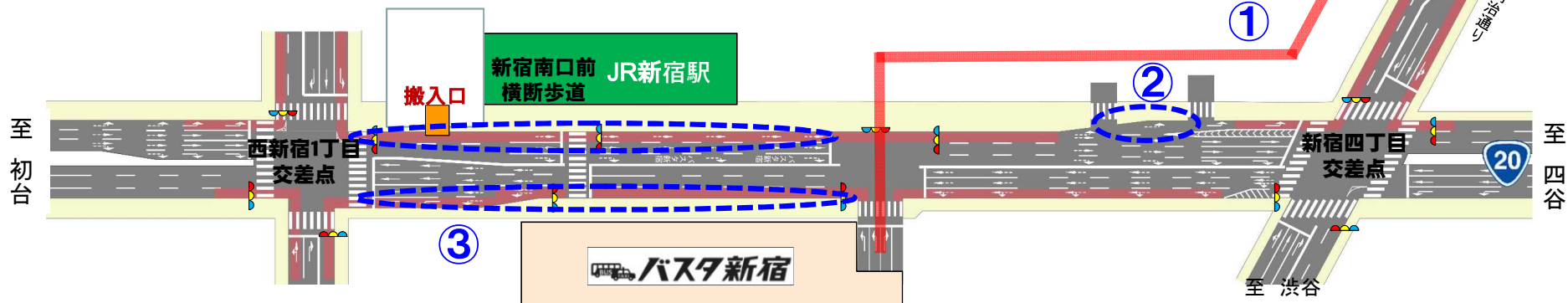
➡ 道路構造を部分的に見直し、左折レーンを約20m延伸 (現状45m→今後65m)

## ③ 警視庁と連携した乗降対策の強化

駐停車禁止のレッドゾーンで一般車両やタクシーの乗降、商業施設への搬入待ちにより車線が閉塞



➡ タクシー協会等へ協力を要請するとともに、警視庁と協力し駐停車禁止区間の周知徹底(看板の設置、路面表示の追加(黄色ライン)、呼びかけ)を実施





## (2) 更なる対策の検討について

### ① 左折レーンの構造の見直し

左折車列がバスタ新宿前の直進車線まで大きく延伸

➡ 明治通りの渋滞対策とともに、左折レーンの構造の見直しを検討

### ② 明治通りの渋滞対策

タクシー、路線バスの乗降、駐車場の入庫待ち等により渋滞が発生し、国道20号からの左折まで影響



➡ 関係者の協力を得ながら、「明治通りの渋滞対策を協議する場」を立ち上げ、具体的対策を検討

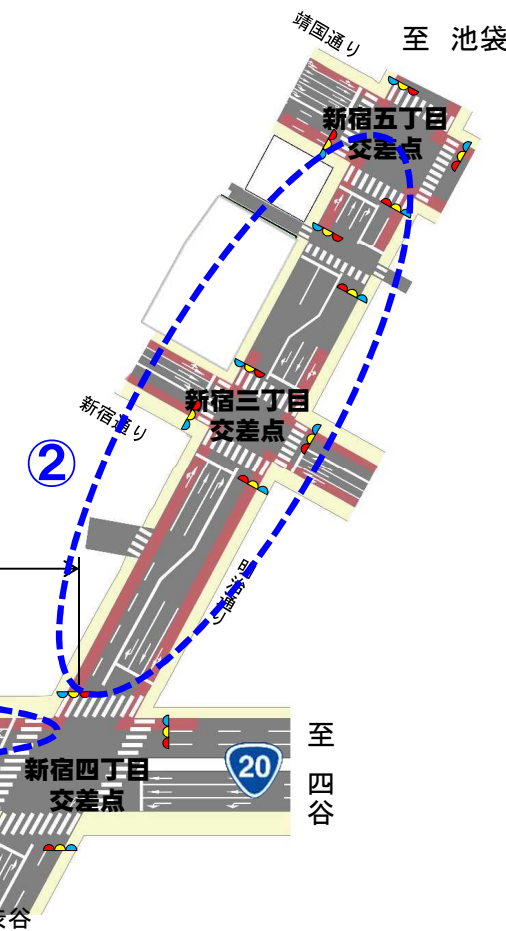
### ④ 荷さばき車両対策

商業施設への荷下ろしや搬入待ち車列により、車線が閉塞



➡ 沿道商業施設からの協力を得ながら、荷下ろし等の路上駐車の解消のため、荷さばきスペースの設置を検討

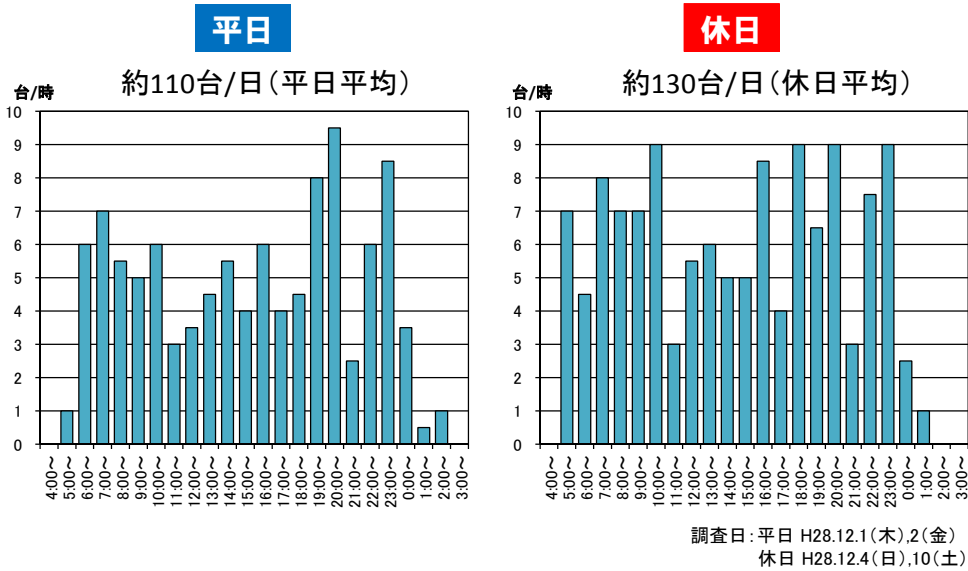
### ③ 警視庁との連携による交通流対策の強化



# (参考1) バスタ新宿前の国道20号の交通データ ※H28.12調査

## 新宿四丁目交差点

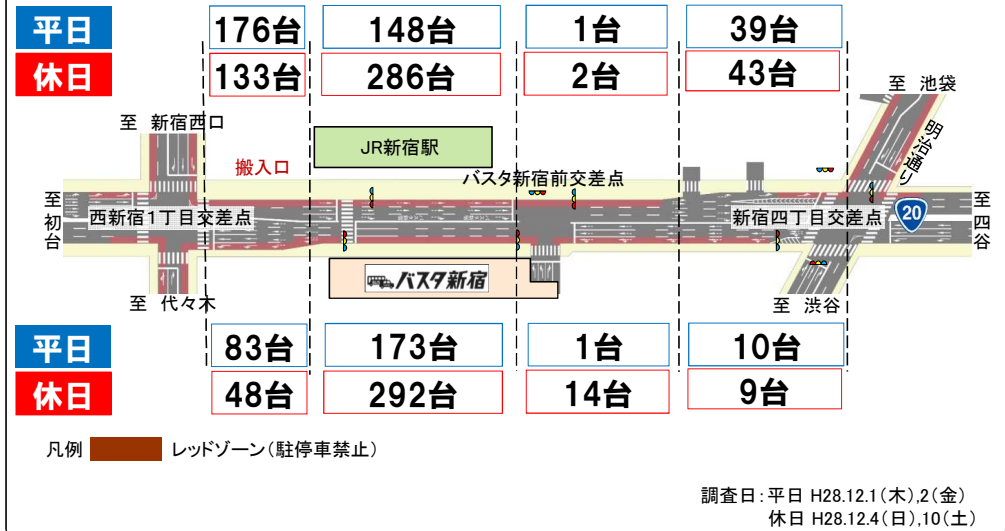
### (1) バスタ新宿から左折する高速バス数



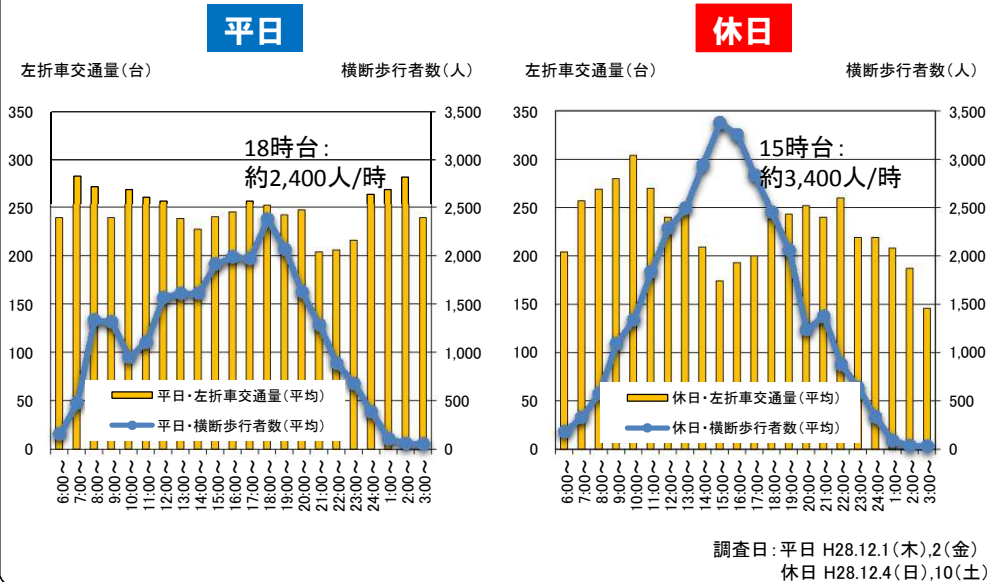
## 国道20号本線

### (1) 駐停車禁止のレッドゾーンでの駐停車車両数

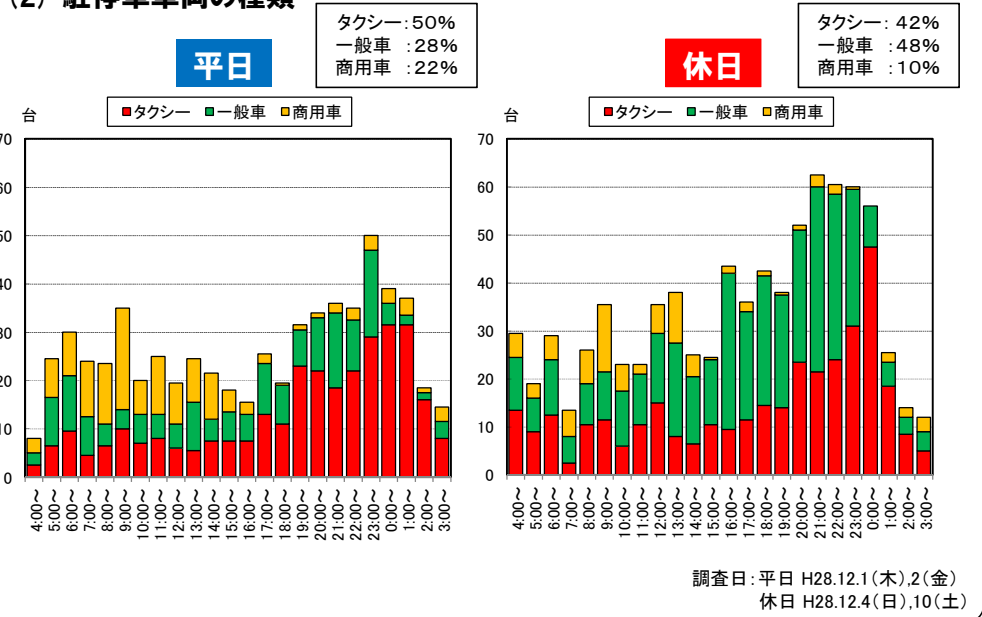
合計 平日:約630台/日 休日:約830台/日



### (2) 左折交通量・横断歩行者数



### (2) 駐停車車両の種類





# (参考2) 明治通りの現地調査結果 ※H28.12調査

## 新宿四丁目交差点の状況(国道20号から明治通りへの左折状況)



## ① 駐停車禁止のレッドゾーンでのタクシー等の乗降



## ② 路線バスの停車により、交通が阻害



## ③ 駐車場の入庫待ち状況

