

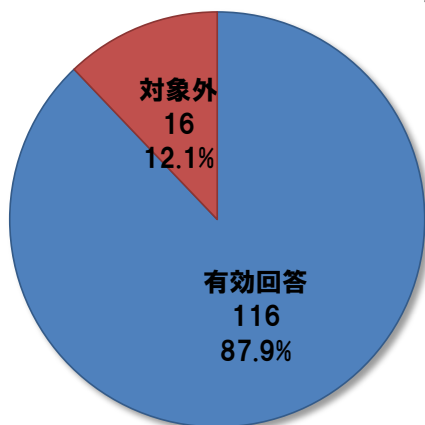
物流の円滑化・効率化を考慮した建築物の設計・運用に関するアンケート調査結果
(建物管理者)

回収数と有効回答率

- (1) 設計をする際に物流の観点から検討したかどうかについて
- (2) 貨物用の駐車マス等の設置状況について
- (3) 設計段階で想定した貨物車の1回の集配にかかる平均駐車時間について
- (4) 貨物車の利用のピーク時間帯について
- (5) 物流への配慮等についての関係者との協議や検討の有無について

回収数と有効回答率

図 回収数と有効回答率



単位: 件

回収数

132件

表 用途別・延床面積区分別アンケート回収数

(単位: 件)

用途	5,000㎡未満	5,000～ 10,000㎡未満	10,000～ 20,000㎡未満	20,000～ 50,000㎡未満	50,000㎡以上	100,000㎡以上	合計
百貨店等		2	5	5	4	1	17
事務所等		11	11	8	6	4	40
集会所等	1	4	1	2			8
ホテル等		2	3		2		7
病院等	1	6	2	3			12
複数用途		2	1				3
飲食店等							
特定用途計	2	27	23	18	12	5	87
住宅計		10	12	4	2	1	29
合計	2	37	35	22	14	6	116

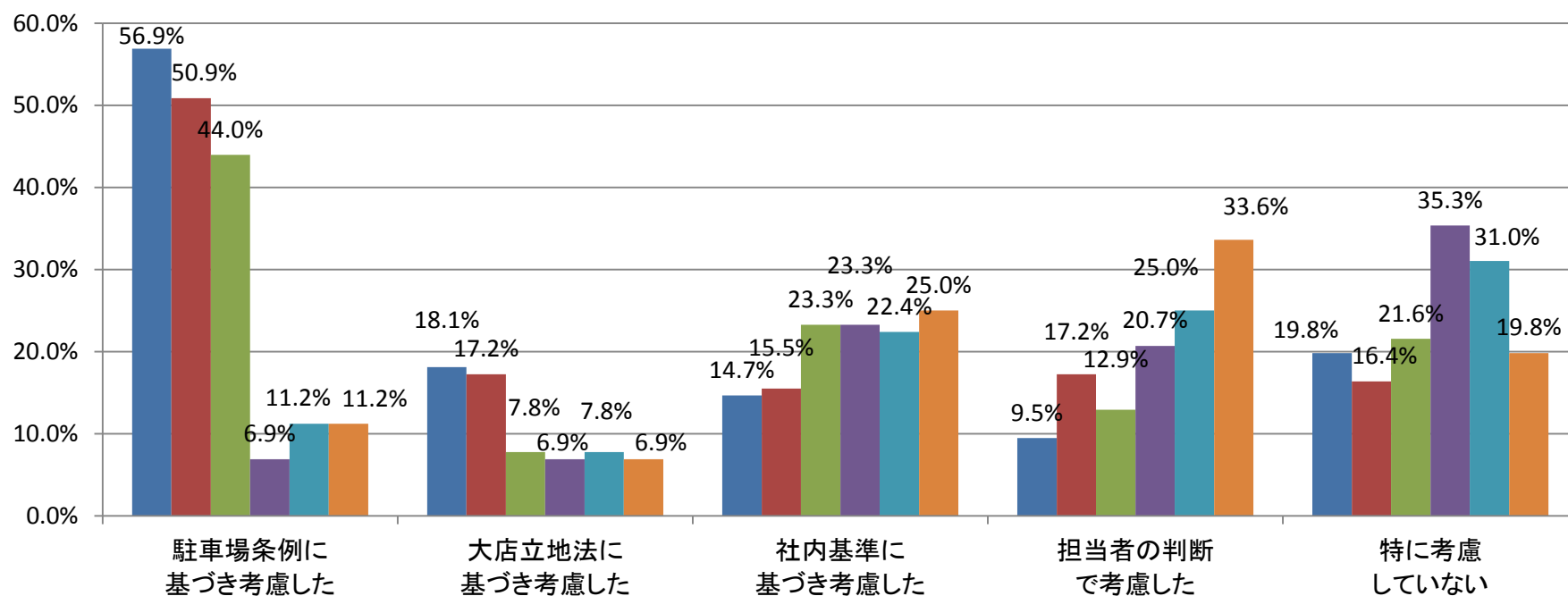
表 用途別・延床面積区分別アンケート回収率

用途	5,000㎡未満	5,000～ 10,000㎡未満	10,000～ 20,000㎡未満	20,000～ 50,000㎡未満	50,000㎡以上	100,000㎡以上	合計
百貨店等		11.8%	10.6%	25.0%	26.7%	14.3%	16.0%
事務所等		15.7%	8.6%	9.3%	15.8%	13.3%	11.3%
集会所等	50.0%	26.7%	5.0%	25.0%			16.3%
ホテル等		22.2%	15.0%		40.0%		17.5%
病院等	100.0%	12.0%	7.7%	12.5%			11.4%
複数用途		50.0%	50.0%				37.5%
飲食店等							
特定用途計	40.0%	16.3%	9.5%	12.5%	18.8%	12.2%	13.1%
住宅計		12.0%	9.6%	5.1%	5.1%	16.7%	8.5%
合計	13.3%	14.9%	9.5%	9.9%	13.6%	12.8%	11.5%

アンケート集計結果

(1) 設計をする際に物流の観点から検討したかどうかについて(全体計)

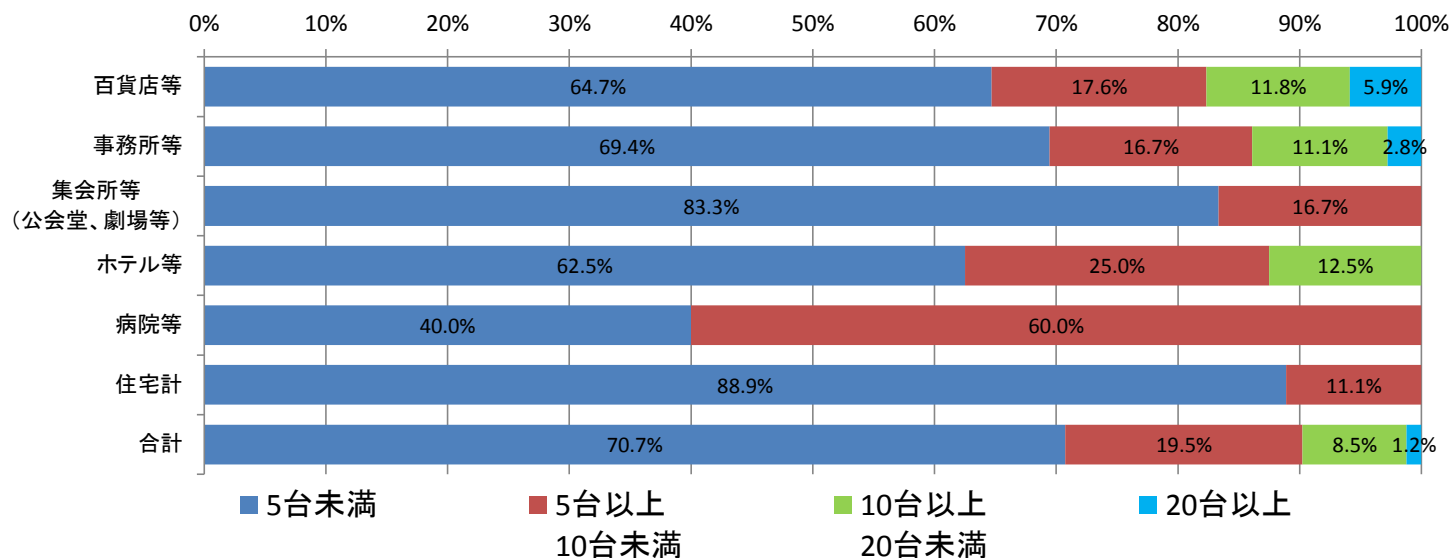
■ 貨物車用の駐車マス ■ 貨物の荷捌きスペース ■ 駐車場の高さ ■ 貨物用エレベーターの設置 ■ 貨物の専用動線の有無 ■ 貨物動線の段差の有無



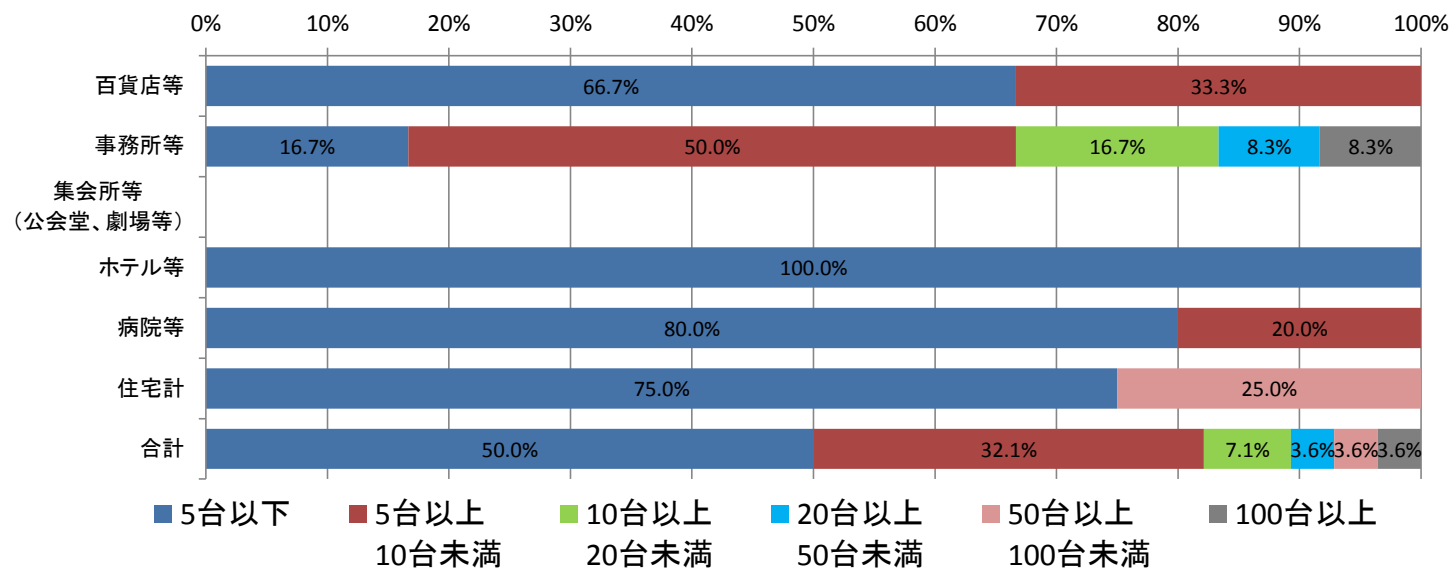
(2) 貨物用の駐車マス等の設置状況について

①貨物車用の駐車マスの用途別台数の割合

1) 貨物車用

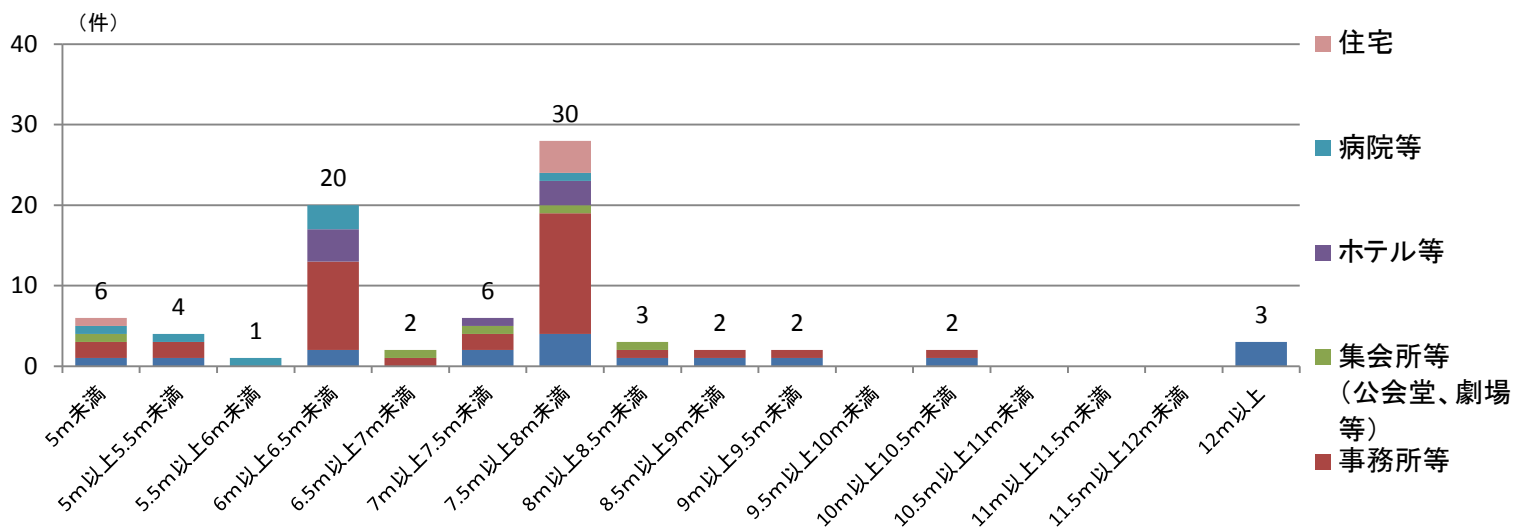


2) 乗用車・貨物車共用

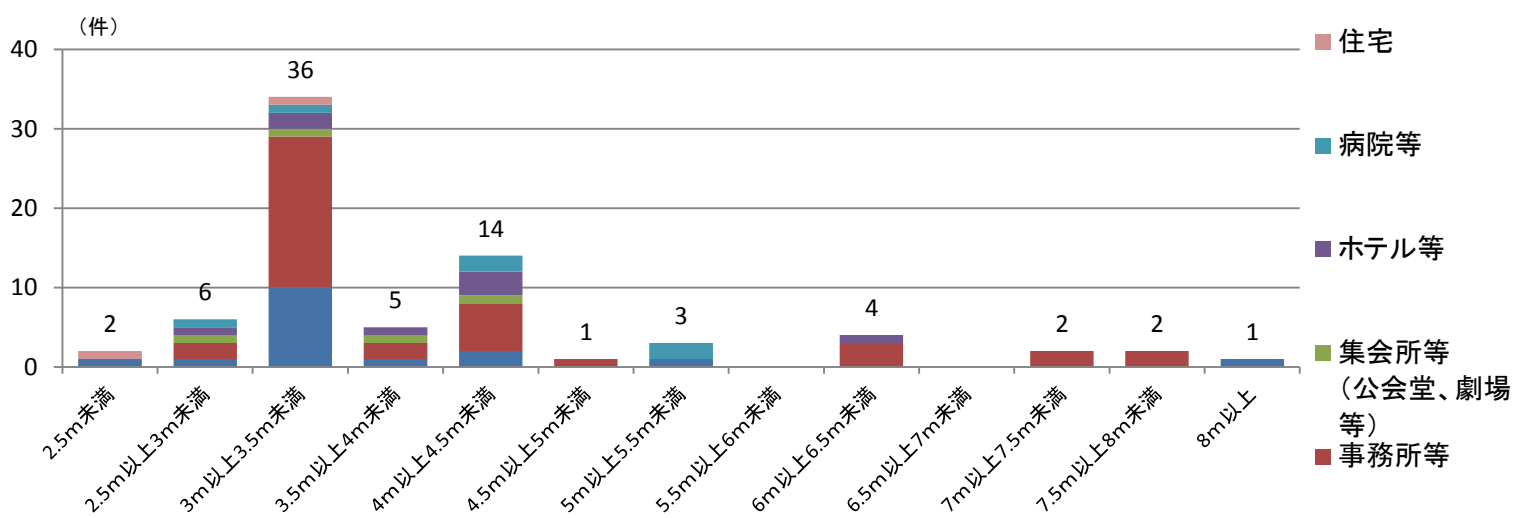


(2) 貨物用の駐車マス等の設置状況について
 ②貨物車用の駐車マスの大きさ

1)長さ



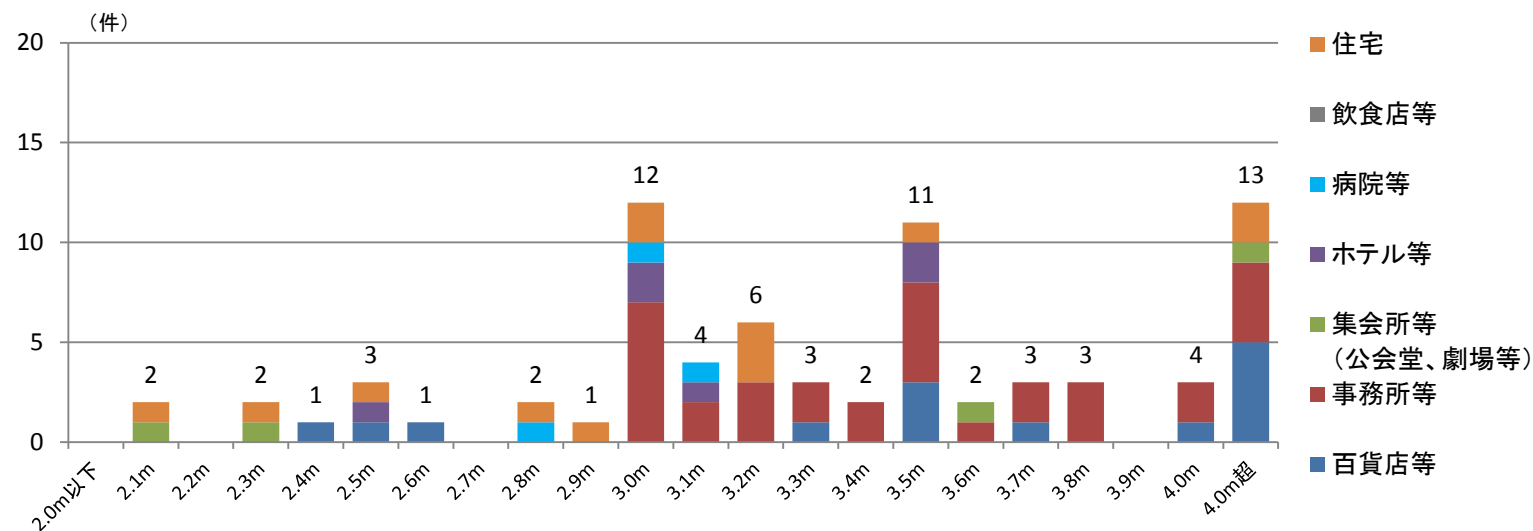
2)幅



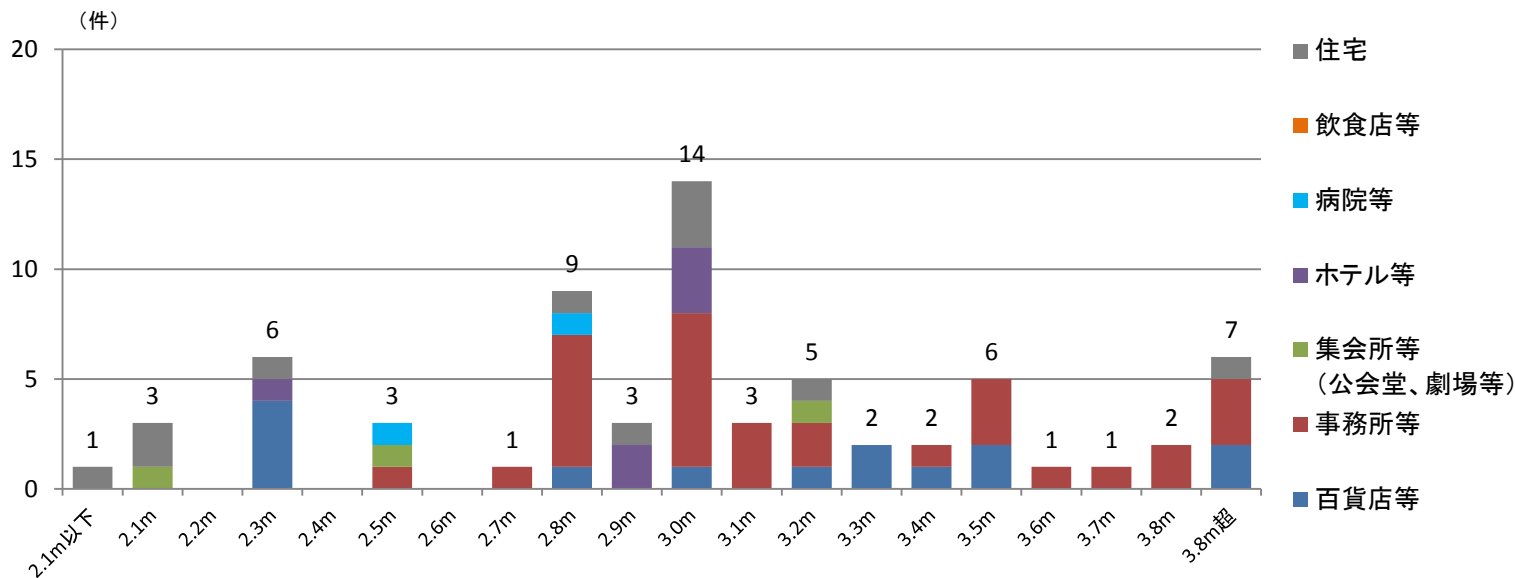
(2) 貨物用の駐車マス等の設置状況について

③ 駐車場の高さ

1) はり下高さ



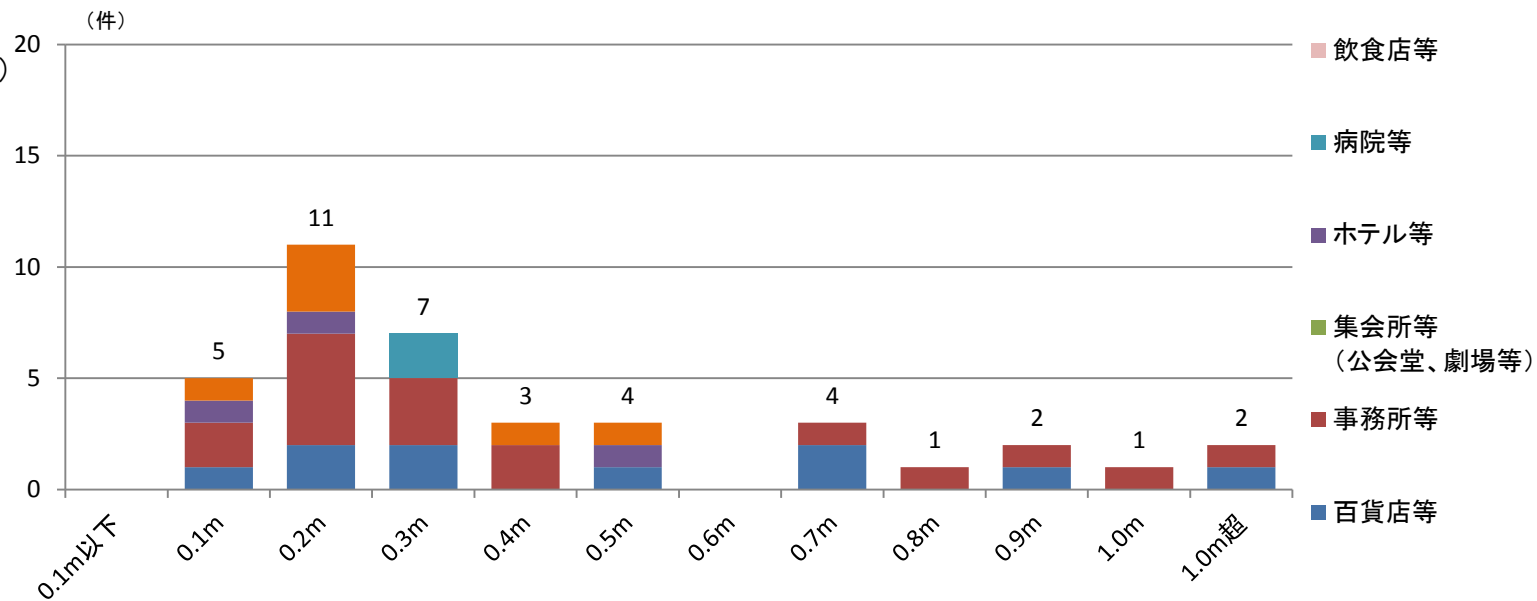
2) 進入車両の高さ制限 (有効高さ)



(2) 貨物用の駐車マス等の設置状況について

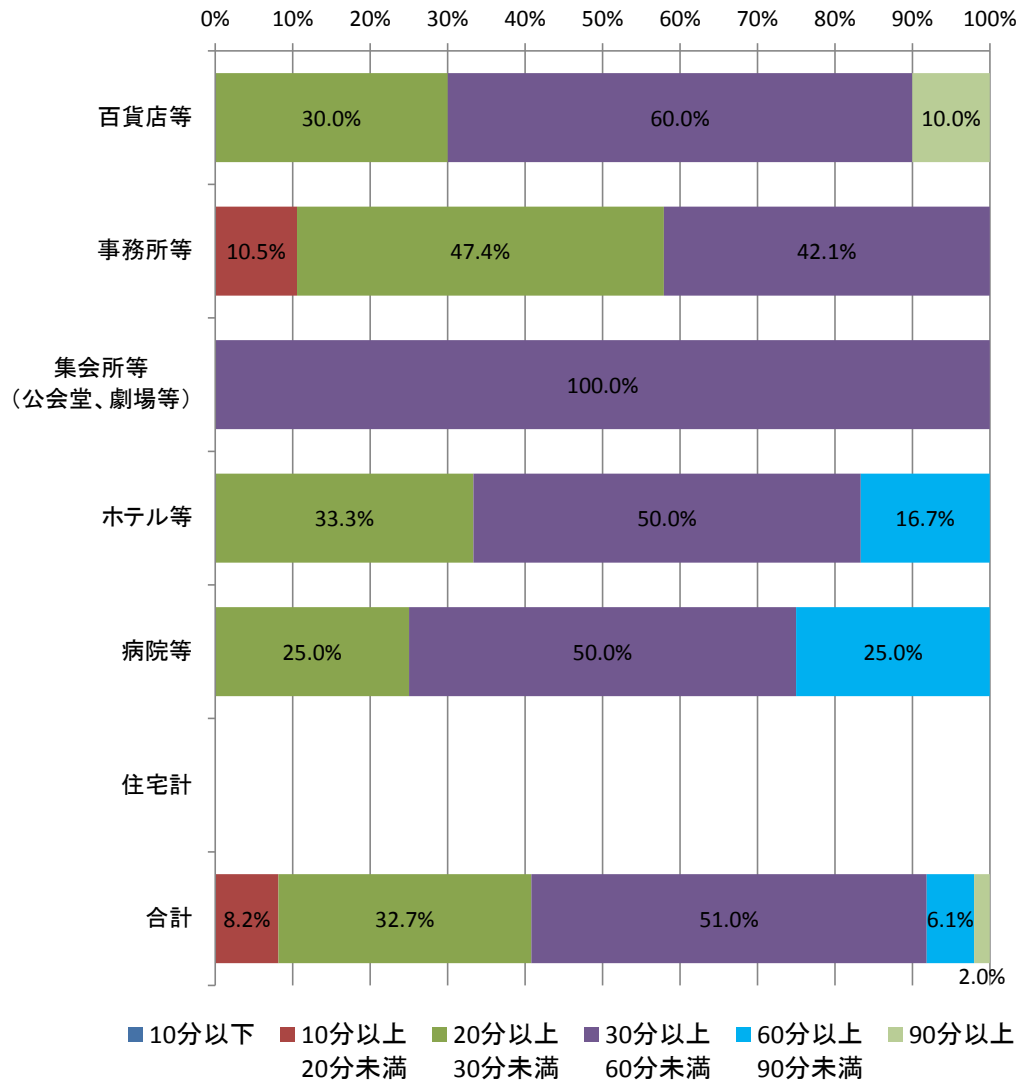
③ 駐車場の高さ

3) クリアランス
(はり下高さー有効高さ)

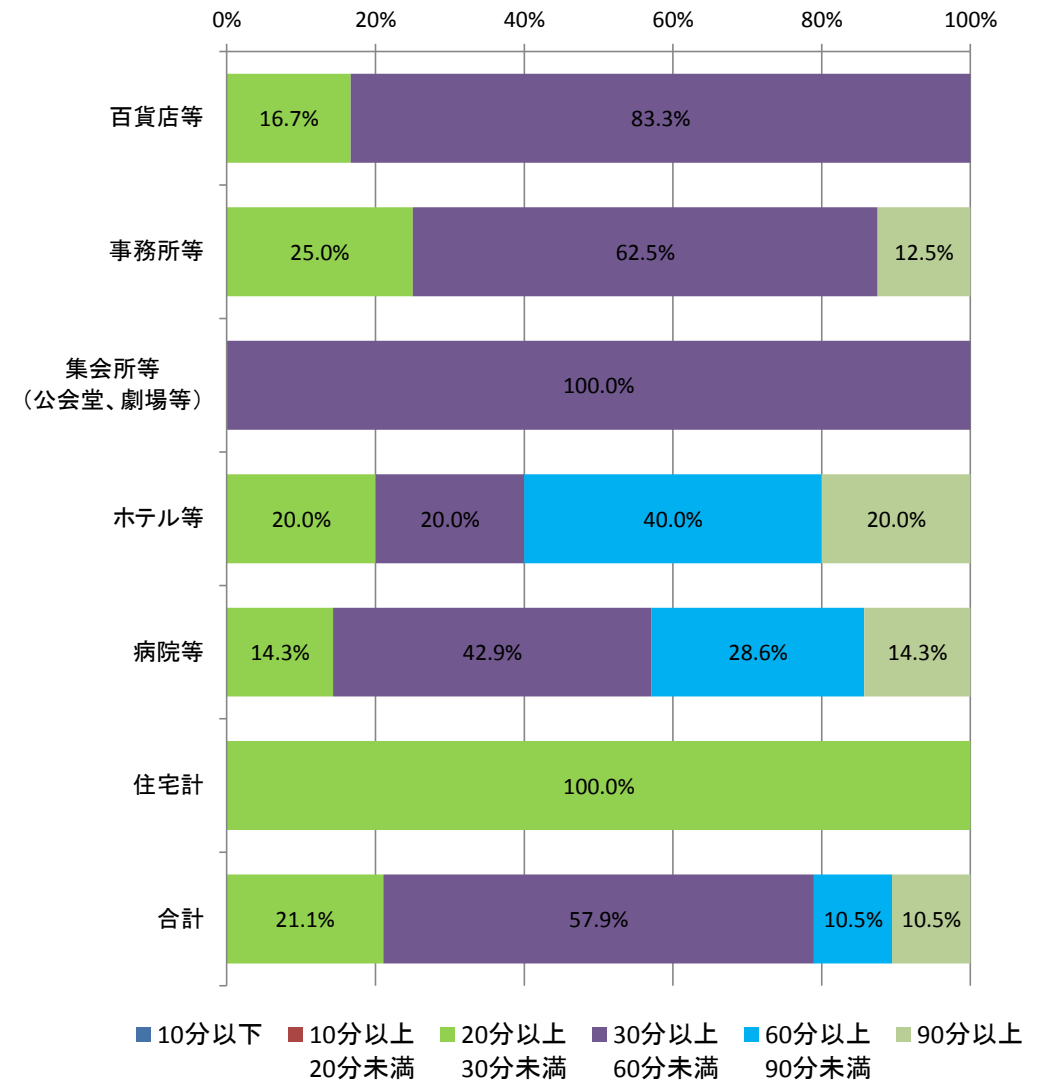


(3) 設計段階で想定した貨物車の1回の集配にかかる平均駐車時間について

1) 平均的な日

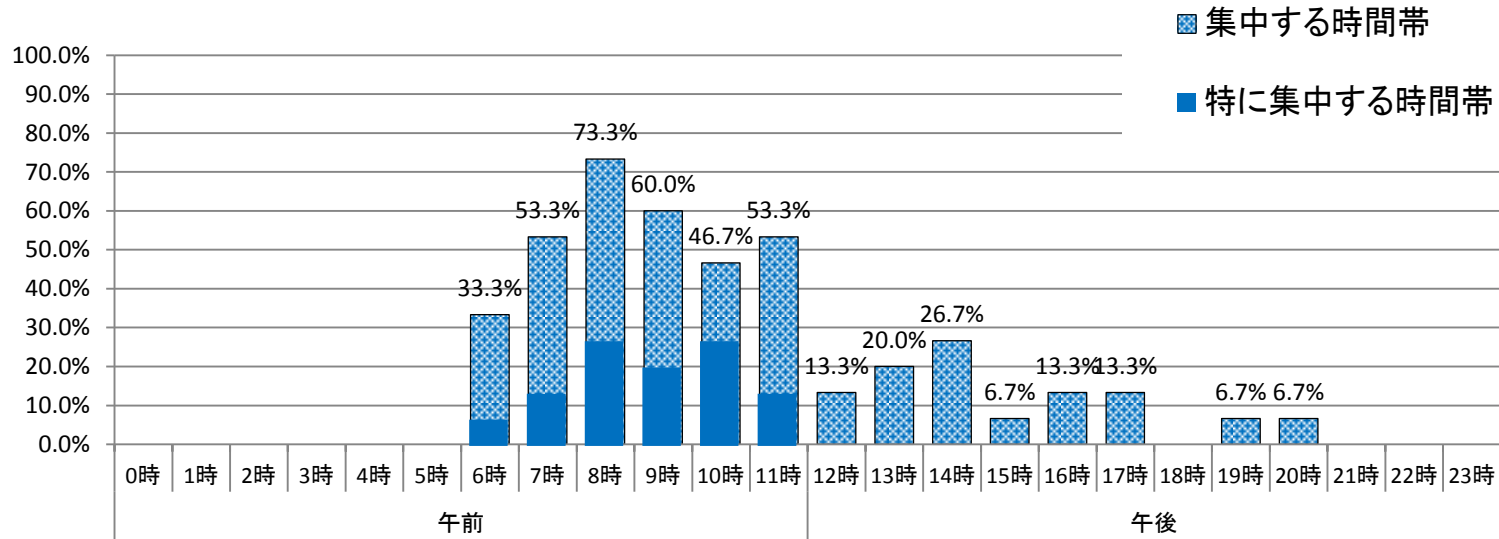


2) 長い日

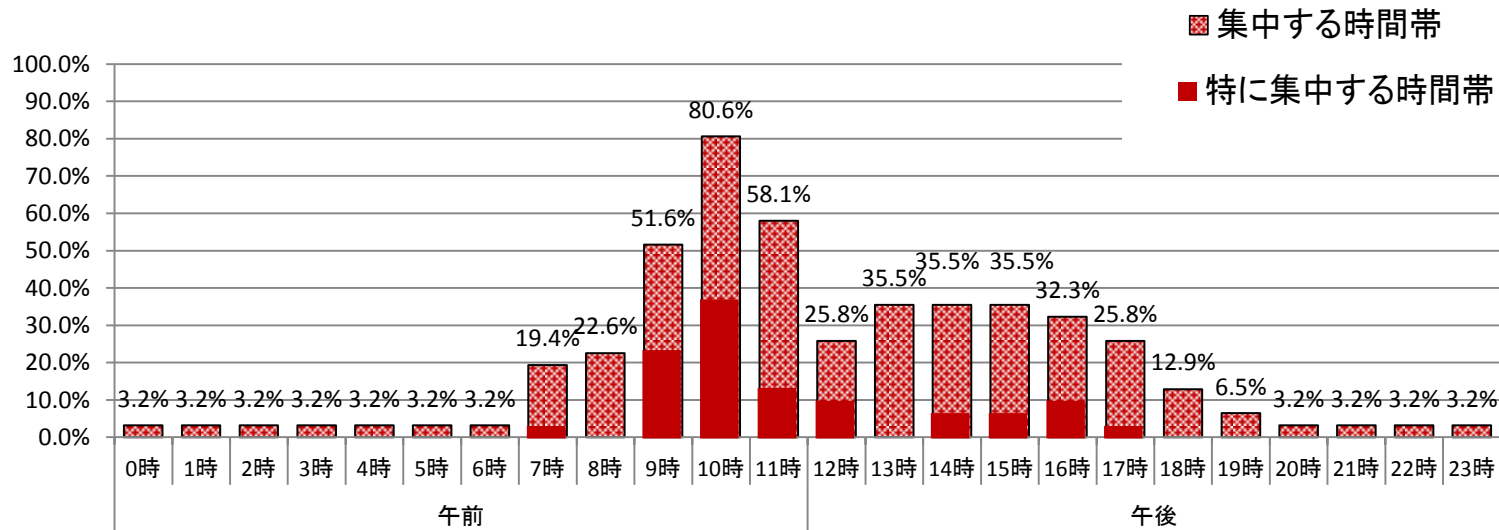


(4) 貨物車の利用のピーク時間帯について

①百貨店等

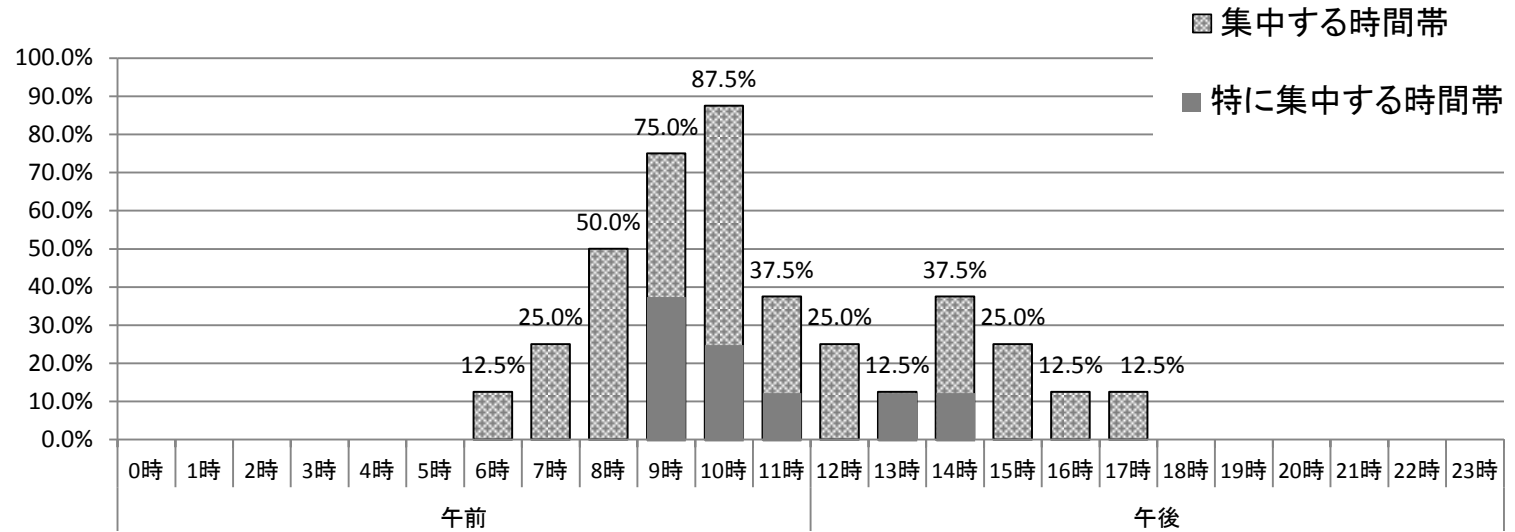


②事務所等

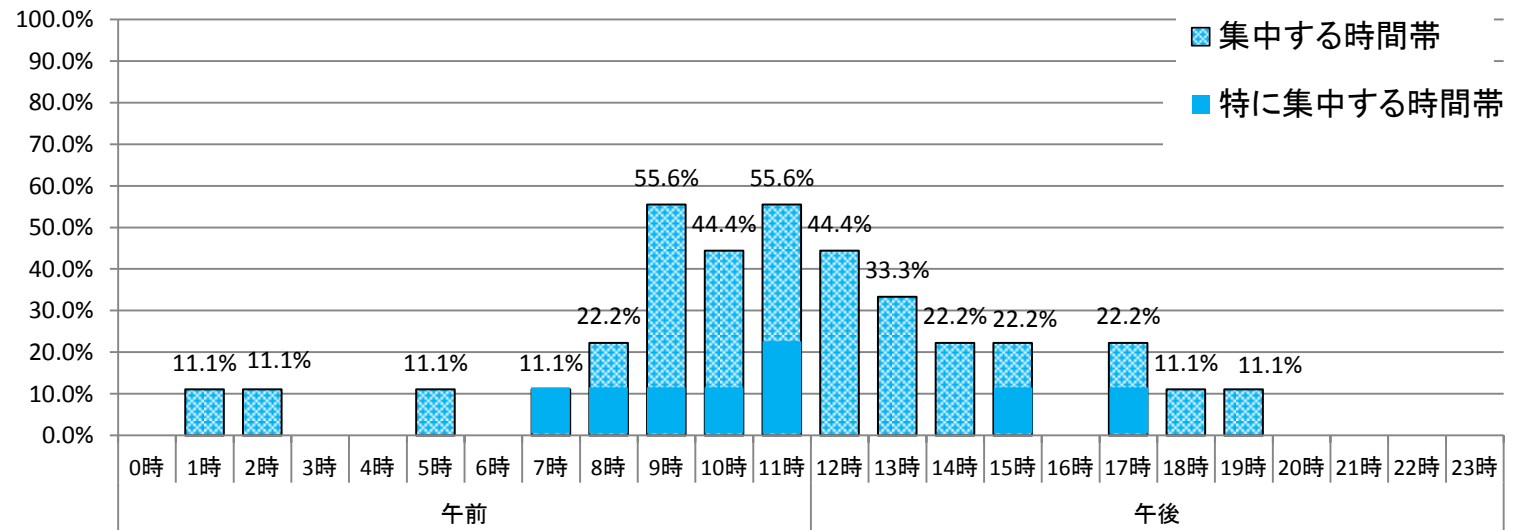


(4) 貨物車の利用のピーク時間帯について

③ホテル等



④住宅



(5) 物流への配慮等についての関係者との協議や検討の有無について

物流事業者との間

