

平成29年10月分の営業普通倉庫の実績(主要21社)について

平成29年12月25日  
 総合政策局物流政策課物流産業室  
 担当:青木・雨宮  
 TEL03-5253-8111 内線25-312・25-314

<今月の動向>

- ・入庫高については、数量230万トンで前月比▲2.4%、前年同月比▲0.6%。
- ・出庫高については、数量236万トンで前月比+0.6%、前年同月比+6.3%。
- ・保管残高については、数量482万トンで前月比▲1.3%、前年同月比▲1.1%。
- ・対前月比数量は入庫高・保管残高が減少、出庫高が増加となった。入庫高については米、油脂用作物、畜産品等が大幅増加となった。対前年度比数量は入庫高、保管残高が微減するも、出庫高が数量・金額ともに増加となった。

<入出庫高等の概要>

		当 月	対前月比		対前年同月比	
		平成29年10月分		平成29年9月分		平成28年10月分
入庫高	数量	230 万トン	▲2.4%	235 万トン	▲0.6%	231 万トン
	金額	10,363 億円	▲4.1%	10,803 億円	+1.5%	10,209 億円
出庫高	数量	236 万トン	+0.6%	234 万トン	+6.3%	222 万トン
	金額	11,481 億円	+8.8%	10,548 億円	+12.1%	10,242 億円
保管残高	数量	482 万トン	▲1.3%	488 万トン	▲1.1%	487 万トン
	金額	23,306 億円	▲4.6%	24,424 億円	+4.4%	22,323 億円

※21社は次のとおり

日本通運(株) 三菱倉庫(株) 三井倉庫(株) 澁澤倉庫(株) 安田倉庫(株) (株)ヤマタネ 東洋埠頭(株)  
 ケイヒン(株) 蔦井倉庫(株) 仙台運輸倉庫(株) 諏訪倉庫(株) 東陽倉庫(株) 日本トランスシティ(株)  
 (株)住友倉庫 (株)杉村倉庫 (株)中央倉庫 森本倉庫(株) 新生倉庫運輸(株) 高松臨港倉庫(株)  
 福岡倉庫(株) 琉球物流(株)

※21社の所管面積(1~3類倉庫)(H29年10月末現在)は、全普通倉庫事業者(H27年度末現在4,884事業者)の所管面積比で約16%

営業普通倉庫統計速報(21社)

平成29年10月

A表 倉庫利用状況

倉庫類別	区分	所管面容積	在貨面容積	所管面容積	
				前月比(%)	前年同月比(%)
1 類 倉 庫	千m2	7,610.4	6,104.2	100.3	101.5
2 類 倉 庫	千m2	1.0	1.0	100.0	100.0
3 類 倉 庫	千m2	12.3	9.7	100.0	100.0
1～3類合計	千m2	7,623.6	6,114.9	101.5	101.5
野積倉庫	千m2	163.5	67.8	100.7	97.6
貯蔵槽倉庫	千m3	366.4	102.4	100.0	100.0
危険品タンク	千m3	0.0	0.0	—	—
危険品建屋	千m2	54.4	45.1	100.0	101.3

B表 入庫高、出庫高、保管残高 (単位:千トン、百万円)

倉庫類別	区分	入庫高			出庫高		
			前月比(%)	前年同月比(%)		前月比(%)	前年同月比(%)
1～3類倉庫	数量	2,216.2	98.1	98.8	2,279.9	100.9	107.6
	金額	1,017,665.5	95.8	101.7	1,130,229.9	109.1	112.8
野積倉庫	数量	34.3	110.5	90.2	26.8	69.9	64.3
	金額	8,947.3	115.8	92.5	8,237.5	85.8	76.7
貯蔵槽倉庫	数量	31.1	67.7	207.5	40.3	119.1	85.5
	金額	1,410.1	95.8	263.0	1,657.8	122.8	92.8
危険品倉庫	数量	13.8	92.9	109.1	13.5	95.2	104.6
	金額	8,246.0	89.3	84.2	7,960.2	100.0	84.9
普通倉庫合計	数量	2,295.3	97.6	99.4	2,360.5	100.6	106.3
	金額	1,036,269.0	95.9	101.5	1,148,085.4	108.8	112.1

倉庫類別	区分	保管残高			回転率(%)
			前月比(%)	前年同月比(%)	
1～3類倉庫	数量	4,640.5	98.6	99.2	48.1
	金額	2,292,386.1	95.3	104.7	—
野積倉庫	数量	87.6	109.3	87.0	36.4
	金額	20,596.7	103.6	85.5	—
貯蔵槽倉庫	数量	65.4	87.6	97.9	50.9
	金額	2,285.4	90.2	81.5	—
危険品倉庫	数量	22.8	101.0	99.5	60.2
	金額	15,340.2	101.9	98.7	—
普通倉庫合計	数量	4,816.3	98.7	98.9	48.0
	金額	2,330,608.4	95.4	104.4	—

- 備考
- 1 表示単位以下は四捨五入した。
  - 2 前月比、前年同月比、回転率はトン又は千円の単位をもって算出した。
  - 3 回転率の算式は次式による。  

$$\text{回転率} = (\text{入庫高} + \text{出庫高}) \div (\text{前月末残高} + \text{当月末残高}) \times 100$$

C表 品目別明細表

平成29年10月

項目 品目		入庫高				保管残高			
		数量 千トン	前月比 %	前年同 月比%	金額 百万円	数量 千トン	前月比 %	前年同 月比%	金額 百万円
1	米	29.9	192.0	184.8	5,466	233.1	101.7	90.2	43,362
2	麦	6.2	70.4	144.4	1,085	33.6	84.5	68.6	2,871
3	雑穀	9.6	34.0	34.0	842	32.6	97.7	94.4	1,732
4	豆	12.2	98.5	92.0	1,904	70.5	91.5	90.7	11,896
5	畜産品	1.4	149.4	162.6	931	4.1	100.3	89.1	3,658
6	水産品	0.1	37.5	26.9	51	0.7	78.0	73.9	574
7	油脂作物	21.9	170.2	133.6	1,535	31.3	103.9	84.3	3,766
8	葉たばこ	6.7	76.7	79.3	2,823	19.2	90.0	85.6	6,272
9	その他の農産品	47.1	99.4	88.7	14,425	138.9	98.9	105.3	66,503
10	天然ゴム	2.1	194.5	160.9	573	3.9	129.8	93.5	1,089
11	木材	3.0	135.0	104.6	428	11.2	98.8	85.1	1,341
12	非金属鉱物	25.0	101.1	98.1	5,051	79.0	105.3	96.4	16,066
13	鉄鋼	14.0	82.3	224.0	1,390	13.2	86.7	127.9	1,282
14	非鉄金属	64.3	99.3	92.4	65,192	136.4	94.8	81.4	88,605
15	金属製品	39.0	109.1	109.4	34,061	52.3	95.3	90.5	41,405
16	電気機械	148.0	101.4	92.5	98,839	347.9	100.3	102.5	180,609
17	その他の機械	183.0	104.0	117.9	118,398	209.5	101.4	103.3	174,191
18	板ガラス・同製品	4.9	90.9	107.4	57,592	18.2	96.4	117.6	168,509
19	その他の窯業品	2.1	46.1	88.5	160	14.4	95.1	139.7	626
20	石油製品	1.4	79.0	50.1	706	1.5	91.5	69.9	1,087
21	化学薬品	29.5	100.4	117.7	31,598	45.6	102.8	103.6	53,231
22	化学肥料	24.7	142.6	160.2	1,457	72.2	110.8	118.0	4,629
23	染・顔・塗料	9.0	96.3	86.5	2,324	50.5	97.5	120.7	9,602
24	合成樹脂	170.1	94.1	105.7	51,241	291.4	94.8	99.0	99,028
25	その他の化学工業品	161.4	98.5	97.6	119,859	351.4	99.6	105.5	381,060
26	紙・パルプ	92.3	90.5	93.5	17,033	202.9	97.5	109.3	38,771
27	化学繊維糸	27.2	108.6	103.9	6,599	60.6	100.5	113.9	13,602
28	その他の糸	1.6	82.0	77.3	810	9.9	128.9	107.1	3,687
29	化学繊維織物	21.4	107.1	99.3	11,507	51.6	110.2	112.0	34,157
30	その他の織物	2.8	113.9	93.3	1,237	10.8	103.3	82.7	6,027
31	缶詰・びん詰	7.3	85.4	71.5	2,347	26.9	99.3	89.2	6,062
32	砂糖	9.9	115.4	88.2	1,926	39.9	90.0	98.1	8,087
33	飲料	325.5	88.0	98.1	94,573	301.1	94.3	90.3	109,997
34	その他の食料工業品	346.2	102.2	118.5	105,887	493.9	100.8	106.5	172,028
35	織物製品	12.0	88.1	86.4	5,319	44.9	98.8	121.7	23,669
36	その他の日用品	148.2	94.9	109.0	50,081	278.2	96.2	110.1	109,191
37	ゴム製品	16.9	110.1	140.4	5,777	38.1	101.6	107.1	11,841
38	その他の製造工業品	58.6	88.6	94.5	62,697	115.3	95.3	89.8	93,113
39	動植物性飼・肥料	51.1	106.3	130.3	7,414	68.8	100.8	113.5	11,707
40	雑品	158.0	98.3	116.0	45,132	810.6	99.3	101.6	325,674
	合計	2,295.3	97.6	105.3	1,036,269	4,816.3	98.7	100.7	2,330,608

(1) 21社統計速報 年間推移表 平成29年10月

(指数:平成元年平均=100)

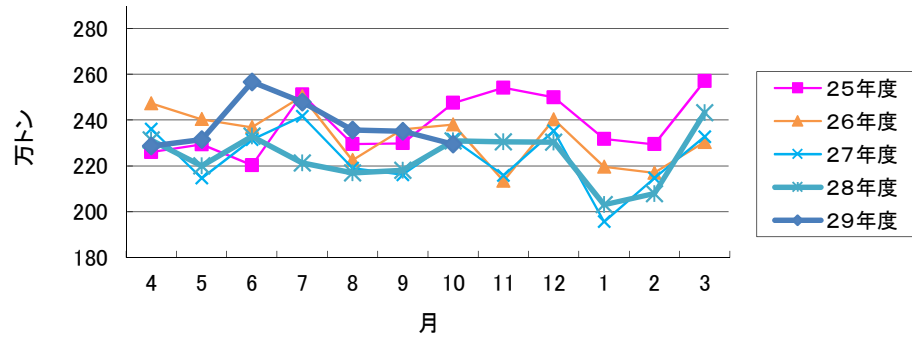
区分	人庫数量			人庫金額			保管残高数量			保管残高金額			1～3類倉庫				
	千トン	前年比%	指数%	百万円	前年比%	指数%	千トン	前年比%	指数%	百万円	前年比%	指数%	千m2	前年比%	指数%	利用率%	貨物回転率%
元年平均	2,754	101.0	100.0	795,033	104.3	100.0	4,885	103.7	100.0	1,474,286	106.8	100.0	4,946.6	101.6	100.0	74.3	53.1
16年	2,464	102.0	89.5	735,132	107.7	92.5	4,707	95.0	96.4	1,342,946	99.0	95.1	6,470.9	99.5	130.8	72.8	52.6
17年	2,492	101.1	90.5	746,715	101.6	93.9	4,822	102.5	98.7	1,405,612	104.7	95.3	6,529.9	100.8	131.9	73.8	51.6
18年	2,535	101.7	92.0	784,774	105.1	98.7	4,703	97.5	96.3	1,470,212	104.6	99.7	6,590.8	101.0	133.2	74.2	54.0
19年	2,568	101.3	93.2	789,332	100.6	99.3	4,796	102.0	98.2	1,579,079	107.4	107.1	6,782.5	102.9	137.1	75.7	53.4
20年	2,554	99.5	92.7	800,435	101.4	100.7	4,852	101.2	99.3	1,633,581	103.4	110.8	6,978.4	102.9	141.1	77.0	52.6
21年	2,167	84.8	78.7	761,079	95.1	95.7	4,750	97.9	97.2	1,671,764	102.3	113.4	7,138.8	102.3	144.3	76.6	46.0
22年	2,341	108.0	85.0	855,247	112.4	107.6	4,693	98.8	96.1	1,743,489	104.3	118.3	7,126.1	99.8	144.1	76.5	49.8
23年	2,284	97.6	82.9	874,831	102.3	110.0	4,591	108.0	94.0	1,882,007	107.9	127.7	7,019.1	98.5	143.9	78.1	49.5
24年	2,266	99.2	82.3	874,347	99.9	110.0	4,681	97.6	95.8	2,008,849	106.7	136.3	7,097.1	101.1	143.5	79.0	48.8
25年	2,306	101.1	83.7	951,703	102.1	119.7	4,698	99.2	100.4	2,103,227	100.9	142.7	7,168.5	100.1	144.9	79.6	49.7
26年	2,370	102.8	86.1	1,005,767	105.7	126.5	4,863	103.5	99.5	2,251,158	107.0	152.7	7,310	102.0	147.8	79.9	49.2
27年	2,256	95.2	81.9	982,965	97.7	123.6	4,994	102.7	102.2	2,189,408	97.3	148.5	7,427.7	101.6	150.1	80.0	45.8
28年	2,230	98.8	81.0	999,059	101.6	125.7	4,862	97.4	99.5	2,234,653	102.1	151.6	7,478.7	100.7	151.2	80.1	46.1

(2) 最近の動向

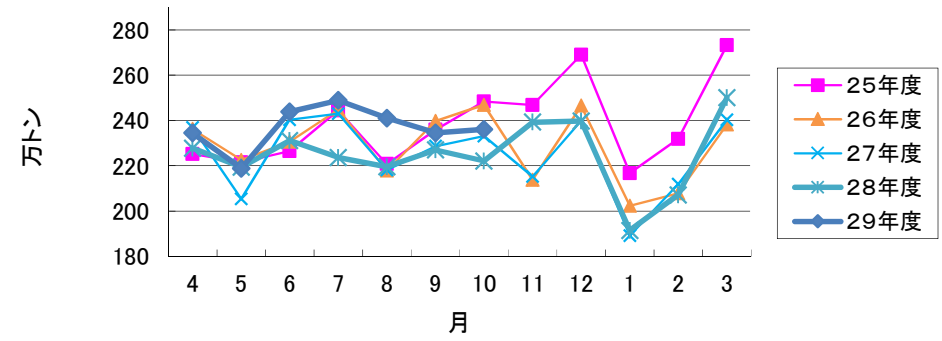
区分	人庫数量			人庫金額			保管残高数量			保管残高金額			1～3類倉庫					
	千トン	前年比%	前年同月比%	百万円	前年比%	前年同月比%	千トン	前年比%	前年同月比%	百万円	前年比%	前年同月比%	千m2	前年比%	前年同月比%	利用率%	貨物回転率%	
H24年	1月	2,028.2	86.4	102.4	741,782	82.8	99.3	4,738.2	103.4	104.9	1,992,841	102.9	112.7	7,021.3	100.4	100.2	78.3	41.7
	2月	2,136.1	105.3	101.3	809,482	109.1	102.8	4,707.3	99.3	102.7	1,985,611	99.6	110.9	7,036.1	100.1	100.2	78.4	45.6
	3月	2,341.8	109.6	102.3	917,236	113.3	105.6	4,559.9	96.9	101.8	1,956,578	98.5	112.8	7,033.6	100.0	100.0	78.4	52.7
	4月	2,371.5	101.3	99.1	897,951	97.9	104.1	4,561.4	100.0	101.2	1,950,579	99.7	110.3	7,087.5	100.8	100.7	78.4	52.9
	5月	2,406.1	101.5	104.1	895,953	99.8	107.6	4,724.5	103.6	102.6	1,980,686	101.5	108.0	7,096.4	100.1	101.2	79.3	50.5
	6月	2,329.9	96.8	97.1	931,164	103.9	95.9	4,722.3	100.0	102.8	2,031,255	102.6	107.3	7,088.9	99.9	100.8	79.5	50.0
	7月	2,432.0	104.4	102.4	898,278	96.5	95.2	4,779.5	101.2	104.1	2,060,789	101.5	105.1	7,105.3	100.2	101.0	79.7	50.7
	8月	2,242.6	92.2	92.3	871,848	97.1	95.6	4,758.6	99.6	100.3	2,066,919	100.3	103.7	7,127.1	100.3	101.4	79.6	47.6
	9月	2,144.1	95.6	96.2	843,694	96.8	92.8	4,712.8	99.0	101.4	2,038,781	98.6	102.9	7,120.7	99.9	101.6	79.3	46.2
	10月	2,265.9	105.7	100.2	902,264	106.9	102.2	4,698.7	99.7	101.2	2,039,954	100.1	103.8	7,123.1	100.0	101.4	79.5	48.8
	11月	2,248.4	99.2	98.5	906,350	100.5	102.4	4,655.2	99.1	101.2	2,036,056	99.8	104.0	7,172.6	100.7	102.7	78.9	48.9
	12月	2,243.9	99.8	95.6	876,158	96.7	97.8	4,556.7	97.9	99.5	1,966,145	96.6	101.5	7,152.5	99.7	102.3	78.9	50.5
H25年	1月	1,984.0	88.4	97.8	788,808	90.0	106.3	4,631.2	101.6	97.7	2,009,630	102.2	100.8	7,137.6	99.8	101.7	79.6	42.9
	2月	2,067.6	104.2	100.8	812,587	103.0	100.4	4,714.7	101.8	100.2	1,973,347	98.2	99.4	7,131.6	99.9	101.4	79.1	43.9
	3月	2,242.9	108.5	95.8	937,337	115.4	102.2	4,621.6	98.0	101.4	1,960,509	99.3	100.2	7,148.7	100.2	101.6	78.8	49.8
	4月	2,260.6	100.8	95.3	901,645	96.2	100.4	4,629.7	100.2	101.5	1,981,403	101.1	101.6	7,128.9	99.7	100.6	78.9	49.5
	5月	2,293.9	101.5	95.3	916,604	101.7	102.3	4,707.6	101.7	99.6	2,019,317	101.9	102.0	7,142.8	100.2	100.7	79.1	49.1
	6月	2,203.4	96.1	94.6	941,815	102.8	101.1	4,645.7	98.7	98.4	2,063,564	102.2	101.6	7,141.5	100.0	100.7	79.8	48.6
	7月	2,512.4	114.0	103.3	1,051,266	111.6	117.0	4,713.8	101.5	98.6	2,155,181	104.4	104.6	7,143.4	100.0	100.5	80.4	53.1
	8月	2,295.7	91.4	102.4	946,237	90.0	108.5	4,801.8	101.9	100.9	2,211,450	102.6	107.0	7,207.6	100.9	101.1	79.9	48.2
	9月	2,299.2	100.2	107.2	918,430	97.1	108.9	4,742.1	98.8	100.6	2,239,630	101.3	109.9	7,207.6	100.0	101.2	79.9	49.7
	10月	2,474.9	107.6	109.2	1,034,982	112.7	114.7	4,732.8	99.8	100.7	2,209,363	98.6	108.3	7,203.4	99.9	101.1	79.8	53.2
	11月	2,540.9	102.7	113.0	1,084,907	104.8	119.7	4,815.4	101.7	103.4	2,218,892	100.4	109.0	7,212.8	100.1	100.6	79.9	52.7
	12月	2,497.9	98.3	111.3	1,085,817	100.1	123.9	4,623.9	96.0	101.5	2,196,442	99.0	111.7	7,215.8	100.0	100.9	79.6	56.1
H26年	1月	2,317.6	92.8	116.8	968,227	89.2	122.7	4,773.9	103.2	103.1	2,289,705	104.2	113.9	7,238.0	100.3	101.4	79.7	48.1
	2月	2,294.6	99.0	111.0	927,744	95.8	114.2	4,749.5	99.5	100.7	2,245,858	98.1	113.8	7,211.0	99.6	101.1	79.9	48.9
	3月	2,570.8	112.0	114.6	1,052,642	113.5	112.3	4,588.7	96.6	99.3	2,120,216	94.9	108.7	7,212.2	100.0	100.9	79.4	57.5
	4月	2,473.0	96.2	109.4	1,009,520	95.9	112.0	4,699.7	102.4	101.5	2,177,036	102.2	109.9	7,242.7	100.4	101.6	79.3	52.4
	5月	2,403.9	97.2	104.8	1,015,472	100.6	110.8	4,877.7	103.8	103.6	2,269,431	104.2	112.4	7,387.8	102.0	103.4	79.8	48.4
	6月	2,368.5	98.5	107.5	1,020,215	100.5	108.3	4,940.0	101.3	106.3	2,299,751	101.3	111.4	7,349.3	99.5	102.9	80.0	47.8
	7月	2,504.2	105.7	99.7	1,019,884	100.0	97.0	4,996.0	101.1	106.0	2,326,207	101.2	107.9	7,338.5	99.9	102.7	80.3	50.4
	8月	2,224.6	88.8	96.9	932,035	91.4	98.5	5,041.8	99.9	105.0	2,333,456	100.3	105.5	7,340.5	100.0	101.8	80.3	44.3
	9月	2,360.2	106.1	102.7	1,072,129	115.0	116.7	5,004.0	100.3	105.5	2,295,363	98.4	102.5	7,351.8	100.2	102.0	80.2	47.9
	10月	2,380.8	100.9	96.2	1,076,903	100.4	104.1	4,915.9	98.2	103.9	2,261,769	98.5	102.4	7,350.4	100.0	102.0	80.2	49.8
	11月	2,134.9	89.7	84.0	953,143	88.5	87.9	4,913.1	99.9	102.0	2,224,616	98.4	100.3	7,329.6	99.7	101.6	79.9	44.2
	12月	2,402.8	112.5	96.2	1,021,291	107.1	94.1	4,850.8	98.7	104.9	2,160,490	97.1	98.4	7,365.8	100.5	102.1	79.3	50.3
H27年	1月	2,195.6	91.4	94.7	954,337	93.4	98.6	5,023.0	103.6	105.2	2,228,941	103.2	97.3	7,394.8	100.4	102.2	79.6	43.8
	2月	2,170.1	98.8	94.6	957,658	100.3	103.2	5,113.9	101.8	107.7	2,243,587	100.7	99.9	7,360.7	99.5	102.1	79.9	42.4
	3月	2,304.8	106.2	89.7	1,004,197	104.9	95.4	5,036.1	98.5	109.8	2,104,327	93.8	98.8	7,359.7	100.0	102.0	80.1	46.7
	4月	2,360.6	102.4	95.5	996,107	99.2	98.7	5,027.6	99.8	107.0	2,099,824	99.8	96.5	7,390.4	100.4	102.0	79.8	47.7
	5月	2,146.6	90.9	89.3	886,015	88.9	87.3	5,119.8	101.8	105.0	2,135,667	101.7	94.1	7,384.0	99.9	99.9	79.9	41.9
	6月	2,314.9	107.8	97.7	1,026,608	115.9	100.6	5,031.8	98.3	101.9	2,179,522	102.1	94.8	7,407.1	100			

## 営業普通倉庫21社統計(平成29年10月)

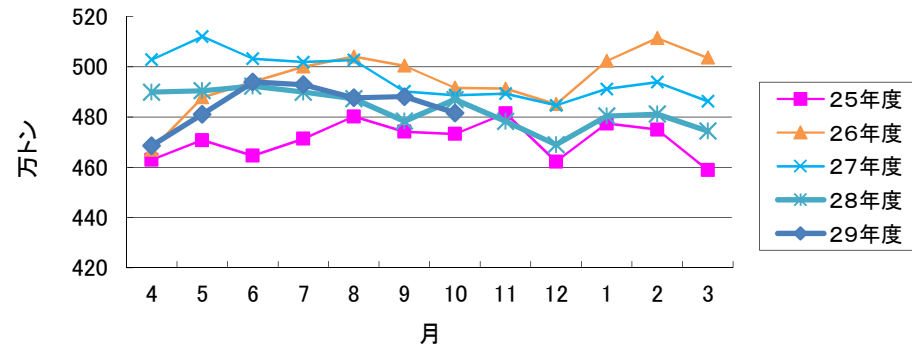
### 入庫高数量



### 出庫高数量



### 保管残高数量



### 1~3類倉庫 所管面積

