

## 第4回国土交通省非常災害対策本部会議

平成30年7月12日  
17:30~  
国土交通省3号館4階幹部会議室

### 議事次第

1. 国土交通大臣発言

大臣

2. 政府・国交省の対応状況

水管理・国土保全局

3. 所管施設等の被害状況、対応状況の報告

各局

4. その他

## 平成 30 年 7 月豪雨に対する国土交通省の主な対応状況

**1. 捜索・救助等（海上保安庁）**

- ・各地において、河川転落者及び行方不明者の捜索、漂流船、転覆船の捜索等を実施（7/6～）
- ・呉市において透析患者 21 名輸送（7/8～）
- ・回転翼により、倉敷市真備町において要救助者を捜索（7/8）、宇和島市吉田町にて透析患者 1 名を吊り上げ救助（7/8）
- ・巡視船艇により、愛媛県宇和島市の負傷者 4 名を搬送（7/7）、山口県笠戸島の孤立者 27 名を救助（7/7）
- ・巡視船艇により、罹災遺体揚収（7/9～）

**2. 被災者の生活支援**

○国土交通省被災者生活支援チーム（会議開催 7/9、7/10、7/11）

**（1）二次的避難場所の確保**

- ・宿泊関係 4 団体に対し、宿泊施設における被災者の受入を協力依頼（7/8）
- ・宿泊等施設としての船舶の活用を検討中（7/8）

**（2）応急的な住まいの確保**

- ・被災者に提供可能な公営住宅等、UR 賃貸住宅及び民間賃貸住宅について、関係地方公共団体に情報提供（7/11）、国土交通省 HP で公表（7/12～）
- ・地方公共団体の担当部局や UR に、公営住宅や UR 賃貸住宅の提供を要請（7/8）
- ・不動産関係 4 団体に、民間賃貸住宅の提供の協力を依頼（7/8）
- ・応急仮設住宅（建設）について、関係団体に都道府県から要請があり次第、速やかに対応できるよう準備を指示（7/8）

**（3）給水支援**

- ・飲料水が不足する地域に対して、（独）水資源機構が保有する可搬式浄水装置（海水淡水化装置）2 機を尾道市瀬戸田町（生口島）に派遣（7/11～）
- ・海洋環境整備船により、広島県呉市において給水支援を実施（7/11）
- ・海上保安庁巡視船艇により、広島県三原市及び愛媛県岩城島において給水支援を実施（7/8～）

### 3. 物流・物資輸送等

#### (1) 物流・物資輸送

##### ■物流

- ・各地方運輸局等、指定公共機関(日本通運(株)、ヤマト運輸(株)、佐川急便(株)、西濃運輸(株)、福山通運(株)、(公社)全日本トラック協会)に対し、支援物輸送等の要請依頼があった場合に備えて必要な準備を指示。岡山県、広島県、愛媛県に対しプッシュ型輸送を開始(7/11)。

##### ■トラック

- ・自治体からの要請に基づき、府県トラック協会による物資輸送を実施(7/5～)
- ・埋立浚渫協会の協力のもと、堺泉北港基幹的広域防災拠点の備蓄支援物資を、広島県広島市、江田島市へ輸送(7/10)

##### ■船舶

- ・港湾業務艇、海洋環境整備船、海上保安庁巡視船艇により物資輸送を実施
  - ※港湾業務艇：広島県 呉市・江田島市(7/8～)、竹原市・尾道市(7/9～)、江田島市(7/11)  
愛媛県 上島町(7/11)
  - ※海洋環境整備船：広島県 尾道市・江田島市(7/9～10)、広島県 竹原市(7/10～)
  - ※海上保安庁巡視船艇：広島県呉市、坂町及び山口県下松市(7/7～)
- ・日本港運協会に支援物資や人員輸送等の岸壁利用に係る調整協力を要請

##### ■航空

- ・救援活動を行う民間会社等の航空機に対し、空港以外の場所への離着陸を行う場合等に必要な航空法の許可等に関し口頭による手続を認めるなど柔軟な運用を実施(7/8～)
  - ※7社26件(岐阜県、京都府、愛媛県、香川県、高知県、広島県、岡山県)について対応済み(7/11 17:00)
- ・被災地への救援物資等に含まれる爆発物等(小型燃料ガスボンベ等)の輸送に必要な承認について口頭による手続等を認める柔軟な運用を開始(7/10～)。
- ・豪雨災害に係る救援活動を行う航空機の耐空証明並びに操縦士の航空身体検査証明及び特定操縦技能審査の有効期間満了後の運航を可能とするための特例許可の柔軟な運用を実施(7/10～)
- ・防衛省による支援物資輸送のため駐機場確保等を実施(7/10～)

#### (2) 交通

##### ■道路

##### 【物資輸送・渋滞対策】

- ・山陽自動車道(河内IC～広島IC)において、緊急車両に加え、救援物資等を輸送する車両を通行可能とする運用を開始(7/10 10:00～)

- ・ 高速道路と並行する一般道の通行止めに伴う高速道路の代替路（無料）措置を実施（7/7～）
  - ※山陽自動車道（岩国～熊毛）【通行止め：国道 2 号】
  - ※舞鶴若狭自動車道（綾部～舞鶴西）及び京都縦貫自動車道・舞鶴若狭自動車道（綾部安国寺～舞鶴西）【通行止め：国道 27 号】
- ・ 災害救助車両・災害ボランティア車両に対する高速道路の無料措置
  - ※岡山県、広島県、愛媛県 措置中（7/10～）
  - ※京都府、大阪府、高知県 措置開始（7/12～）
  - ※岐阜県 措置開始（7/13～）
  - ※福岡県、兵庫県 調整中
- ・ 被災地域の物流確保、早期復旧等の観点から、特殊車両許可申請の「目的地」又は「出発地」が岡山県、広島県、愛媛県、福岡県の場合は、最優先で処理を行い、可能な限り迅速に許可証を交付（7/10～）
- ・ 被災地への物資輸送の円滑化のため、整備局や県、警察等で構成される広島県災害時渋滞対策協議会を設置し、ソフト・ハードの渋滞対策を検討（7/12～）
- ・ 「広島市・呉市周辺通れるマップ」を公表（7/10～）

#### 【通行止め解除見込み（高速道路）】

- ・ E2 山陽道 河内 IC～広島 IC：救援物資等を輸送する車両を通行可能とする運用を 7/10 10 時より開始しており、7/15 頃通行止めを解除する見込み
- ・ E41 東海北陸道（荘川 IC～飛騨清見 IC）について、7/13 通行止めを解除する見込み
- ・ E32 高知道（川之江東 JCT～大豊 IC）について、7/13 に通行止めを解除する見込み（※一部対面交通区間あり）

#### 【復旧状況（高速道路）】

- ・ 広域ネットワークとしては中国自動車道を活用した東西の幹線軸を確保したほか、広島空港への高速道路によるアクセス（東側）を確保
  - ※ E2 山陽道 福山西 IC～本郷 IC：7/9 17:00 通行止め解除
  - E54 尾道自動車道 尾道 JCT～尾道北 IC：7/9 17:00 通行止め解除
  - E2 山陽道 本郷 IC～河内 IC：7/10 5:00 通行止め解除
  - E75 東広島呉道路 高屋 JCT～阿賀 IC：7/10 7:00 通行止め解除
  - E54 尾道自動車道 尾道北 IC～世羅 IC：7/12 10:00 通行止め解除 等
- ・ 本州と九州を連絡する交通軸を上下線ともに 2 車線以上確保
  - ※ E3 九州道 門司 IC～小倉東 IC：7/11 11:30 下り線 通行止め解除
  - 北九州高速道路 4 号線：7/10 17:00 通行止め解除 等
- ・ 被災による通行止めは、現時点で 8 路線 8 区間。
  - ※ E32 高知自動車道（川之江東 IC～大豊 IC）、E2 山陽自動車道（河内 IC～広島 IC）、E10 東九州自動車道（椎田南 IC～豊前 IC）、E3 九州自動車道（門司 IC～小倉東 IC 上り線）、E31 広島呉道路（仁保 IC～呉 IC）、E41 東海北陸自動車道（荘川 IC～飛騨清見 IC）、E54 尾道自動車道（甲奴 JCT～吉舎 IC）、E54 松江自動車道（三次東 JCT・IC～高野 IC）

## ■鉄道

## 【復旧状況・見込み】

- ・ 4 事業者 12 路線の全区間または一部区間において 1 ヶ月以内に運行再開を予定

※JR 北海道：函館線(全区間)、JR 西日本：舞鶴線(全区間)、山陰線(全区間)、山陽線(一部区間)、芸備線(一部区間)、因美線(一部区間)、福塩線(一部区間)、伯備線(一部区間)、津山線(一部区間)/JR 四国：予讃線(一部区間)、内子線(全区間)/長良川鉄道：越美南線(一部区間)

## 【運転休止】

- ・ 中国・四国地方を中心に、11 事業者 26 路線で運転休止

※最大時 32 事業者 115 路線で運転休止 (7/7 5:00)

※JR 北海道：函館線/JR 東海：高山線/JR 西日本：姫新線、山陽線、山陰線、舞鶴線、芸備線、因美線、木次線、福塩線、伯備線、呉線、津山線、岩徳線/JR 四国：内子線、予讃線、予土線/JR 九州：筑豊線、筑肥線/長良川鉄道：越美南線/WILLER TRAINS：宮津線、宮福線/井原鉄道：井原線/錦川鉄道：錦川清流線/平成筑豊鉄道：田川線、門司港レトロ観光線/JR 貨物：山陽線、伯備線、予讃線

## 4. 主なインフラの復旧状況・二次災害防止

## (1) 河川

## ■国管理河川 浸水被害：20 水系 35 河川、施設等被害：27 水系 40 河川

- ・ 岡山県倉敷市真備町：高梁川水系小田川等の決壊により、浸水面積 約 1,100ha、約 5,000 戸の家屋浸水。7/8 から排水作業を実施し、宅地及び生活道路については概ね浸水解消(7/11)。決壊箇所 2 カ所にて緊急対策中(7/8～)

- ・ 愛媛県大洲市：肱川水系肱川の暫定堤防及び二線堤からの越水により、浸水面積約 970ha、約 720 戸の家屋浸水。浸水解消

- ・ 広島県福山市：芦田川水系芦田川で内水により多数の家屋等浸水(7/7)。浸水解消

- ・ 国管理河川の被災箇所 88 箇所について、大規模な被災をうけた 10 箇所のうち 3 箇所、その他の被災 78 箇所のうち 34 箇所対策完了

## ■道府県管理河川 浸水被害：63 水系 147 河川、施設等被害：89 水系 225 河川

- ・ 岡山県岡山市：旭川水系砂川において堤防が決壊し、多数の家屋等浸水(7/7)。浸水解消

- ・ 福岡県：筑後川水系陣屋川及び山ノ井川等で、多数の家屋等浸水(7/7)。浸水解消

- ・ 岐阜県：木曾川水系津保川で多数の家屋等浸水(7/8)。浸水解消

## (2) 土砂災害

- ・ 1 道 2 府 28 県で 519 件の土砂災害が発生(土石流等 119、地すべり 18、がけ崩れ 382)
- ・ 国総研・土研の土砂災害専門家(TEC-FORCE 高度技術調査班)による調査

及び二次災害防止等のための技術的助言を実施(7/10～)。

※広島県内 2 名(7/10～)、愛媛県内 2 名(7/11～)：土砂崩れ等の発生源調査や二次災害防止のための技術的助言

※京都府福知山市に 1 名(7/10)：天然ダム危険性調査、応急対策等の技術的助言

- ・ 二次災害防止のため太田川水系榎川に監視カメラ等を設置(7/12～)
- ・ 土砂災害の発生状況調査を TEC-FORCE が広島県、岡山県、愛媛県で実施中(7/8～)

### (3) 交通

#### ■道路(高速道路を除く)

##### ○直轄国道

- ・ 被災による通行止め：6 路線 14 区間  
 ※国道 2 号、国道 27 号、国道 53 号、国道 56 号、国道 185 号、国道 202 号
- ・ 広島市～呉市間のアクセスが確保  
 ※一般国道 3 1 号(広島市～呉市)：7/11 23:00 通行止め解除 等
- ・ 広島県内の国道 2 号：7/12～21 頃通行止めを解除する見込み

##### ○地方公社

- ・ 被災による通行止め：2 路線 2 区間  
 ※播但連絡道路 神崎南 IC～生野北第 2 IC、広島高速 1 号線 馬木～広島東

##### ○補助国道

- ・ 被災による通行止め：33 路線 51 区間

##### ○都道府県・政令市道

- ・ 被災による通行止め：523 区間

#### ■鉄道

- ・ 10 事業者 26 路線で施設被害等が発生

※主な施設被害等

JR 東海 高山線 坂上(さかがみ)駅～打保(うつぼ)駅間 土砂流入

JR 西日本 山陽線 本郷駅～河内(こうち)駅間 盛土崩壊

芸備線 狩留家(かるが)駅～白木山(しらきやま)駅間 橋梁流失

呉線 水尻(みずじり)駅構内 土砂流入

JR 四国 予讃線 本山(もとやま)駅～観音寺(かんおんじ)駅間 橋脚傾斜、軌道変位

JR 九州 肥薩線 鎌瀬(かませ)駅～瀬戸石(せといし)間 土砂流入

WILLER TRAINS 宮津線 栗田(くんだ)駅～宮津駅間 道床流出

#### ■港湾

- ・ 23 港で被害を確認

※国際戦略港湾(神戸港)、国際拠点港湾(四日市港、北九州港、水島港)、重要港湾(東播磨港、鳥取港、岡山港、今治港、高知港、唐津港、伊万里港、厳原港、郷ノ浦港、福江港)、愛媛県の 3 地方港湾、長崎県の 7 地方港湾、熊本県の 2 地方港湾

- ・ 北九州港、水島港、鳥取港等で港内の漂流物の回収を実施

### (4) その他

#### ■下水道

- ・ 下水道処理場やポンプ場 15 箇所で浸水によりポンプ機能停止
- ・ このうち 12 箇所で復旧または仮復旧済

## ■その他

- ・公園：国営公園 2 公園、都市公園 148 公園で被害を確認
- ・海岸(水管理・国土保全局)：本郷海岸(山口県)で緩傾斜護岸の陥没確認  
(立ち入り防止措置済み)
- ・観光：1 道 2 府 8 県のホテル・旅館の計 20 軒で床上・床下浸水被害等が発生

## 5. 被災自治体等の支援

### (1) TEC-FORCE (テックフォース)

○TEC-FORCE 総派遣数のべ 2,608 名派遣 (7/3~)、7/12 は 475 人で活動

- ・リエゾン：のべ 442 名派遣 (7/3~)  
※7/12 は岡山県倉敷市、広島県広島市、愛媛県等に 32 名派遣
- ・緊急排水や河川、道路、土砂災害危険箇所等の被災状況調査：のべ 2,027 名派遣 (7/3~)
- ・激甚災害の迅速な指定に向け、15 班を追加派遣、被害状況調査を加速化 (7/12)  
※7/12 は岡山県倉敷市、広島県三原市、愛媛県大洲市、高知県安芸市等に 427 人派遣
- ・排水ポンプ車や照明車等の災害対策用資機材：のべ 1,027 台派遣 (7/3~)  
※7/12 は岡山県岡山市、倉敷市等へ排水ポンプ車 43 台、照明車 37 台、散水車 5 台、路面清掃車 3 台、側溝清掃車 3 台、排水管清掃車 3 台、衛星通信車 3 台等計 101 台を派遣
- ・JETT(気象庁防災対応支援チーム)：のべ 139 人派遣 (7/4~)  
※7/12 は岡山県、倉敷市、広島県、呉市ほか、愛媛県、宇和島市ほかへ 16 名派遣
- ・6 地方整備局の防災ヘリによる上空からの被災状況調査 (のべ 20 日飛行)  
※北海道方面調査 (7/6~7)、中部方面調査 (7/9)、近畿方面調査 (7/8~)、中国方面調査 (7/8~)、四国方面調査 (7/8~)、九州方面調査 (7/7,11)
- ・国総研・土研の土砂災害専門家 (TEC-FORCE 高度技術調査班) による調査及び二次災害防止等のための技術的助言を実施 (7/10~) (再掲)  
※広島県内 2 名 (7/10~)、愛媛県内 2 名 (7/11~)：土砂崩れ等の発生源調査や二次災害防止のための技術的助言  
※京都府福知山市に 1 名 (7/10)：天然ダムの危険性調査、応急対策等の技術的助言

### (2) その他

- ・「広島市・呉市周辺通れるマップ」を公表 (7/10~)
- ・本省災害査定官等による災害緊急調査  
※7/9 から岡山県、広島県、愛媛県、福岡県内の河川、道路等に 6 名派遣し、被災した公共土木施設に対する応急措置、復旧工法等の技術的助言・指導を実施
- ・港湾業務艇等による漂流物の調査・回収  
※漂流物調査(中部地整 1 隻、中国地整 2 隻、四国地整 2 隻、九州地整 2 隻)  
漂流物回収(中部地整 1 隻、四国地整 1 隻、近畿地整 3 隻、中国地整 1 隻、四国地整 3 隻、九州地整 3 隻)
- ・国土地理院による、要望に応じた地図の提供 (7/6~)、空中写真の緊急撮影・提供・公開 (7/9~)
- ・土砂崩落調査のため、北海道小平町、せたな町に寒地土研より専門家を 1 人派遣 (7/3、7/5)

- ・河川被害状況調査に係る高度技術指導のため、岡山県倉敷市他に国土技術政策総合研究所・土木研究所の専門家をのべ 8 人派遣（7/8：各 2 名, 7/10～11：各 1 名）
- ・海上保安庁によるリエゾンのべ 103 名派遣（広島県等）（7/6～）



# 「平成30年7月豪雨」について

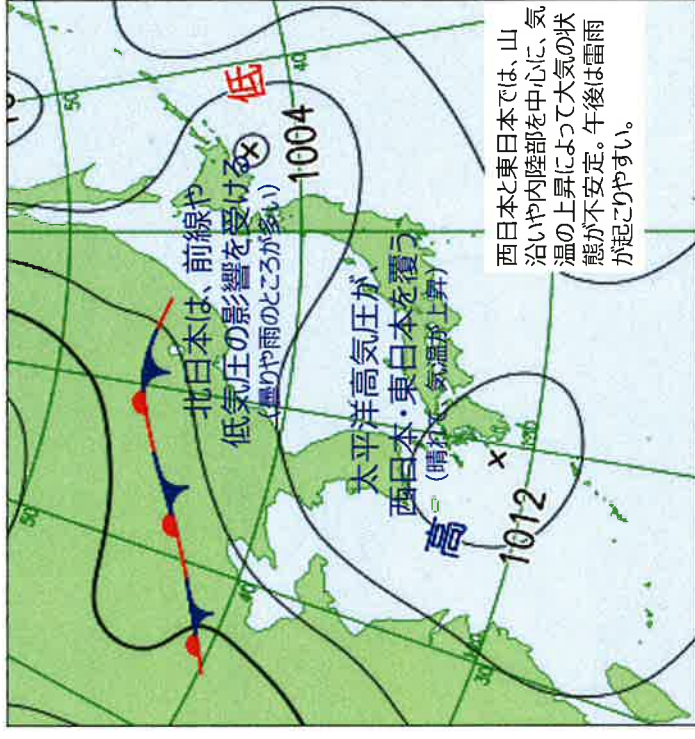
＜概況＞日本付近に停滞する梅雨前線の活動が非常に活発となり、西日本から東海地方を中心に、広い範囲で記録的な大雨となった。

少なくとも今後一週間は、太平洋高気圧が西日本・東日本を覆い、前線が北日本に停滞する見込み。

＜今後の気象（西日本から東海地方）＞ 最高気温が35度以上の猛暑日となるなど、少なくとも今後一週間は、晴れて暑い日（最高気温30度以上）が続く見込み。また、山沿いや内陸部を中心に局地的に雷雨となるところがある見込み。

＜警戒事項（西日本から東海地方）＞ 熱中症等の健康管理に十分注意。山沿いや内陸部を中心に落雷や突風、急な強い雨に注意。これまでの大雨により、広い範囲で地盤の緩んでいるところがある。引き続き、土砂災害等に注意するとともに、地元市町村や各地気象台が発表する情報等に留意。

## ■明日13日09時を予想した地上天気図



## ■岡山県の週間天気予報（気温：岡山）

日	13日(金)	14日(土)	15日(日)	16日(月)	17日(火)	18日(水)	19日(木)
天気	晴時々曇	晴時々曇	晴時々曇	晴時々曇	晴時々曇	晴時々曇	晴時々曇
降水確率(%)	0/0/20/20	10	10	10	20	20	20
最高気温(℃)	35	36	37	36	35	34	34
最低気温(℃)	25	25	25	25	25	25	24

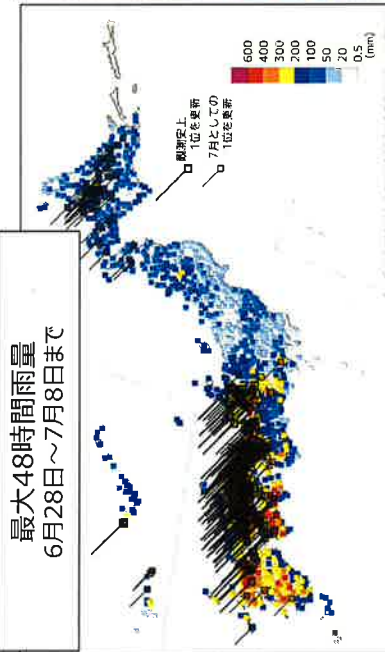
## ■広島県の週間天気予報（気温：広島）

日	13日(金)	14日(土)	15日(日)	16日(月)	17日(火)	18日(水)	19日(木)
天気	晴時々曇	晴時々曇	晴時々曇	晴時々曇	晴時々曇	晴時々曇	晴時々曇
降水確率(%)	0/0/20/20	10	10	10	20	20	20
最高気温(℃)	33	34	35	35	34	33	33
最低気温(℃)	25	24	24	24	24	24	24

## ■愛媛県の週間天気予報（気温：松山）

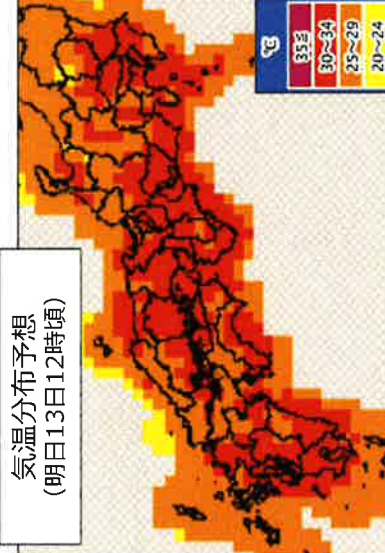
日	13日(金)	14日(土)	15日(日)	16日(月)	17日(火)	18日(水)	19日(木)
天気	晴時々曇	晴	晴時々曇	晴時々曇	晴時々曇	晴時々曇	晴時々曇
降水確率(%)	0/0/10/0	0	0	10	20	20	20
最高気温(℃)	32	35	35	34	34	34	33
最低気温(℃)	24	24	24	25	25	25	24

## ■最大48時間雨量（降り始めから7月8日までの期間）



最大48時間雨量  
6月28日～7月8日まで

## ■明日13日の気温予想



気温分布予想  
(明日13日12時頃)

順位	都道府県	市町村	地点	期間最大値	
				mm	最高気温
1	高知県	安芸郡馬路村	魚梁瀬（ヤナセ）	1025.0	36度
2	高知県	香美市	繁藤（シガトウ）	759.0	35度
3	高知県	長岡郡本山町	本山（モトヤマ）	715.5	34度
4	岐阜県	郡上市	ひるがの（ヒルガノ）	683.0	32度
5	高知県	香美市	大板（オホイタ）	653.0	35度
6	岐阜県	郡上市	長滝（ナガタキ）	620.0	33度
7	佐賀県	佐賀市	北山（ホクサン）	581.5	32度
8	長野県	木曾郡王滝村	御嶽山（オンタケザン）	544.0	34度
9	福岡県	田川郡添田町	添田（ソエダ）	536.5	34度
10	徳島県	那賀郡那賀町	木頭（キトウ）	531.0	32度

# 地方公共団体への気象台からの支援状況

## 気象庁トップページ



## 【中国地方】平成30年7月豪雨の関連情報

- 危険度分布、降水の状況等
- 大雨・洪水警報の危険度分布、指定河川
- 土砂災害警戒判定マップ情報
- 大雨警報(洪水害)の危険度分布
- 洪水警報の危険度分布
- 指定河川洪水予報
- 降水の状況
- 雨雲の動き(高解像度降水ナウキャスト)
- 今後の雨(降水確率時間予報)
- 降水の状況(アメダス)

## 【ポータルサイトの開設】

- 大雨・洪水警報の危険度分布、指定河川洪水予報等の防災気象情報や、降水の状況を集約したポータルサイトを、気象庁HPに開設(6日19時50分～)。
- 天気・気温等の予報を被災地の府県の地域毎に提供。
- 英語版も9日11時40分から開設。

## 気象支援資料(岡山県倉敷地域)

平成30年7月11日 11時00分

### 岡山県の天気解説

11日は、高気圧に覆われて曇り晴れますが、午後は大気の状態が不安定となるため雨や雷雨となり、激しく降る所があるでしょう。  
岡山県では気温が予想され、熱中症の危険が特に高くなる見込みです。暑さを避け、水分をこまめに補給するなど、十分な対策をとってください。

### 倉敷地域付近の天気

日 / 気温	11日	12日	13日	14日	15日	16日	17日	18日
天気	晴	晴	晴	晴	晴	晴	晴	晴
3時間雨量(ミリ)	0	1~4	1~4	0	0	0	0	0
気温(℃)	32	31	28	27	25	25	24	28
風向	↑	↑	↑	↑	↑	↑	↑	↑
風速(m/s)	3	2	2	1	1	1	1	2
波の高さ(m)	0.5	0.5	0.5	0.5	0.5	0.5	0.5	0.5

風向・0m/s、1~4m/s、5~9m/s、10m/s以上。注：観測基準(1.5m)以上の波は赤字で表示します。気温は各時間帯の初めの時間の予想値です。例えば18~21は18時の予想値です。

### 週間天気予報(岡山県 気温：岡山)

日	12日(水)	13日(木)	14日(金)	15日(土)	16日(日)	17日(月)	18日(火)
天気	晴	晴	晴	晴	晴	晴	晴
降水確率(%)	10	20	20	10	10	10	10
最高気温(℃)	31	30	30	30	30	30	35
最低気温(℃)	25	25	24	24	24	24	24

- 中国地方の各種気象情報
- 鳥取県の各種気象情報
- 気象警報・注意報(鳥取県)
- 土砂災害警戒情報(鳥取県)
- 気象情報(鳥取県)
- 天気予報(鳥取県)
- 週間天気予報(鳥取県)
- 岡山県の各種気象情報
- 気象警報・注意報(岡山県)
- 土砂災害警戒情報(岡山県)
- 気象情報(岡山県)
- 天気予報(岡山県)
- 週間天気予報(岡山県)
- 気象支援資料
- 被災地域
- 津山地域
- 倉敷地域
- 新見地域
- 美作地域
- 岡山地域
- 高梁地域
- 倉敷地域

## 【ホットラインの実施】

○各地の気象台では、台風の影響に応じて順次台風説明会を実施するとともに、大雨の状況について地方公共団体にホットラインによる解説・助言を適時実施。

## 【搜索救難関係機関への資料提供】

○搜索・救難用小型機のための気象支援資料を作成し、搜索救難関係機関へ提供(8日～)。

## 【JETT(気象庁防災対応支援チーム)の派遣】

○気象台職員を22道府県(北海道、長野県、新潟県、富山県、石川県、福井県、岐阜県、京都府、大阪府、兵庫県、鳥取県、広島県、岡山県、徳島県、愛媛県、高知県、山口県、福岡県、佐賀県、大分県、宮崎県)の地方公共団体に派遣し、気象の見通し等について解説・助言を実施(4日～)。

※JETTは、国土交通省TEC-FORCE(緊急災害対策派遣隊)の気象・地象情報提供班です。

■被災状況(左岸3k400及び6k400付近)

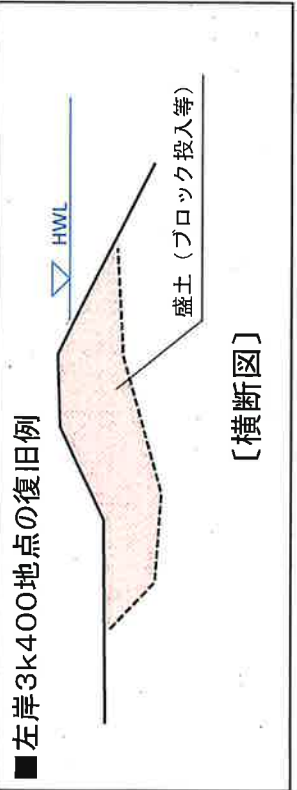
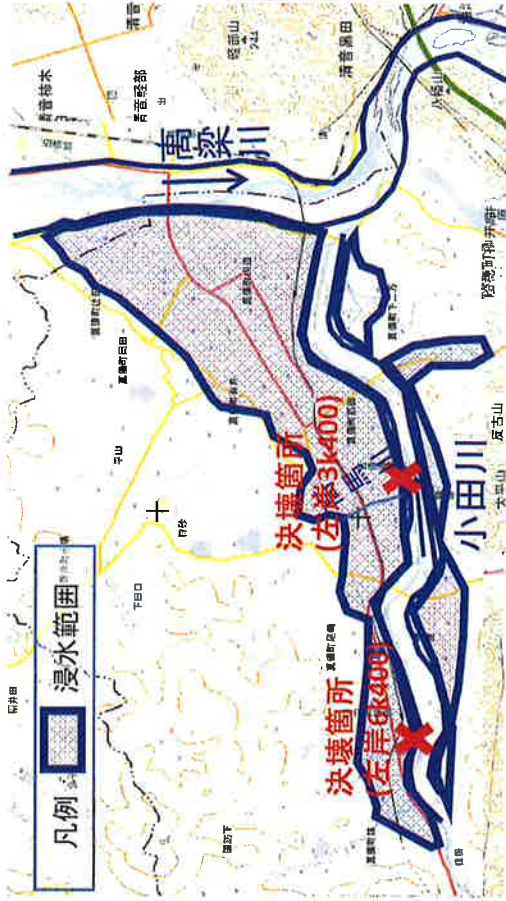


■復旧概要

- 倉敷市真備町における大規模な浸水被害の主な原因となった小田川の堤防決壊は、左岸3k400地点及び6k400地点の2箇所が発生。
- 氾濫した洪水の排水を優先させ、決壊地点の本格的な締切りは施工を保留していたが、9日より、本格的な締切り作業を実施。
- 概ね1週間程度で締切りを終える。

■進捗状況

3K400:37%、6K400:40%



■左岸3k400地点の復旧例

[横断面]

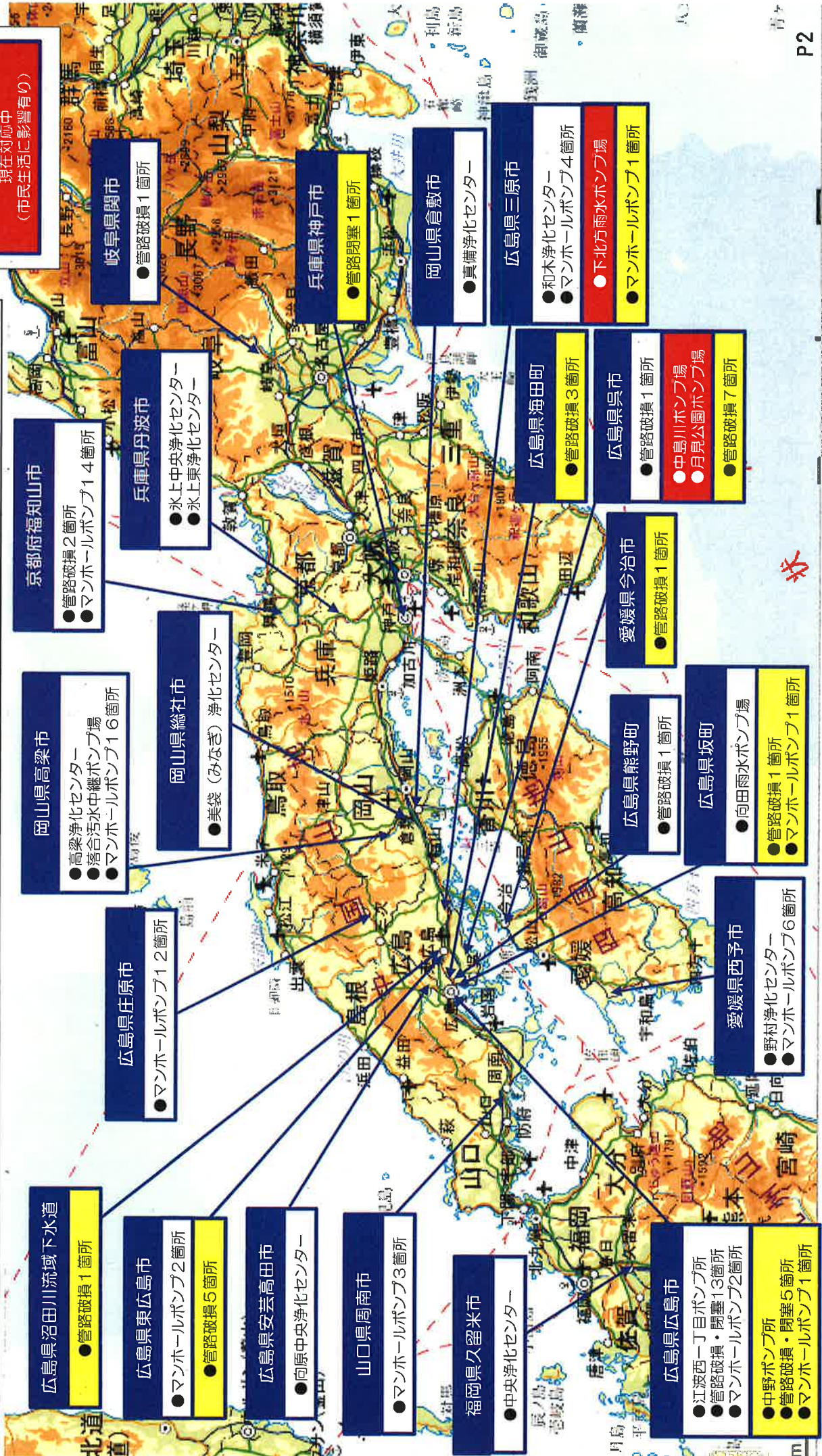
# 平成30年7月豪雨による下水道施設の被害状況

(7月12日(木) 10:00時点)

- 処理場、ポンプ場16箇所が浸水により機能停止(12箇所で応急復旧済み)
- 道路陥没、土砂流入等による管路破損・閉塞42箇所(18箇所で応急復旧済み(対応不要箇所含む))
- 浸水によるマンホールポンプの機能停止62箇所(59箇所で応急復旧済み)

## 凡例

- 応急復旧済
- 現在対応中
- 現在対応中  
(市民生活に影響有り)





## 平成 30 年 7 月豪雨に係る支援物資輸送等への対応

## 国交省によるこれまでの対応

- 7月5日、各地方運輸局に対して、支援物資輸送等の要請依頼があった場合に備えて、必要な準備を指示。
- 7月6日、指定公共機関（日本通運、ヤマト運輸、佐川急便、西濃運輸、福山通運、全日本トラック協会）に対して、支援物資輸送等の要請依頼があった場合に備えて、必要な準備を指示。
- 国土交通省（海上保安庁含む）保有の船舶による支援物資輸送を実施。

## 支援物資の輸送概況

※7月12日10時時点で物流審議官部門において把握している情報をもとに記載

- 自治体の要請に基づく支援
  - ・少なくとも延べ1府5県16市町からの延べ45件程度の輸送要請に民間物流事業者及び海上保安庁の巡視船艇が対応。
- 政府によるプッシュ型支援
  - ・物流事業者等の協力を得つつ、トラックによる輸送調整依頼に対応しているほか、港湾局の所有船舶により6市町へ支援物資を輸送。

※政府によるプッシュ型支援の供給状況は以下のとおり（調達元が自ら輸送手段を手配するプッシュ型輸送も含む）

{	クーラー278台、仮設トイレ182棟、トイレトイレットペーパー3,072個、消臭剤200個	(7月12日6時時点、経済産業省HPより)
	パン54,000食、ミネラルウォーター2Lペットボトル×5,000本、パックごはん21,000個	(7月12日5時30分時点、農林水産省HPより)

## 支援物資の発出・受入体制

## 【物資発出側の対応状況】

- 7月10日、内閣府に「緊急物資調達・輸送チーム」設置。同チームに設けられる輸送班に、国交省、全日本トラック協会、大手物流事業者から職員を派遣。

## 【物資受入側の対応状況】

- 7月11日、岡山県・広島県・愛媛県に「緊急物資調達・輸送チーム 現地連絡調整室」設置
- 現地連絡調整室に、中国運輸局・四国運輸局より職員派遣
- 地元トラック協会や物流事業者等の協力のもと、支援物資輸送の受入が実施されている。

## 【物資拠点の選定状況】

- 広島県・岡山県・愛媛県は、いずれも7月11日までに広域物資輸送拠点を設置
- 物流審議官部門でリストアップしている民間物資拠点リスト（広島：15カ所、岡山：17カ所、愛媛：11カ所）について、使用可否の情報も含めて運輸局より県に連絡済み

## 災害復旧工事の入札契約手続き等に関する通達

平成 30 年 7 月豪雨による災害復旧工事等の迅速かつ確実な執行のため、  
入札・契約手続き等に関する通達を 7 月 11 日付けで発出

- ① 「平成 30 年 7 月豪雨による災害復旧工事等に係る入札・契約手続き等について」

(概要) 緊急度等を勘案し、随意契約や指名競争を適用

- ② 「平成 30 年 7 月豪雨の被災地域での建設工事等における予定価格の適切な設定等について」

(概要) 見積もりを活用するなど被災地域の実態にあった予定価格の設定

- ③ 「平成 30 年 7 月豪雨に伴う工事及び業務の一時中止措置について」

(概要) 災害復旧を優先する場合など、施工中工事の一時中止が可能

国地契第11号  
国官技第126号  
国営計第58号  
国港総第226号  
国港技第33号  
国空予管第274号  
国空空技第136号  
国空交企第129号  
国北予第19号  
平成30年7月11日

各地方整備局

総務部長 殿  
企画部長 殿  
営繕部長 殿  
港湾空港部長 殿

北海道開発局

事業振興部長 殿  
営繕部長 殿

各地方航空局

総務部長 殿  
空港部長 殿  
保安部長 殿

大臣官房

地方課長  
技術調査課長  
官庁営繕部計画課長

港湾局

総務課長  
技術企画課長

航空局

予算・管財室長  
航空ネットワーク部空港技術課長  
交通管制部交通管制企画課長

北海道局

予算課長



## 平成30年7月豪雨による災害復旧工事等に係る入札・契約手続等について

平成30年度国土交通省所管事業の執行については、「平成30年度国土交通省所管事業の執行について」（平成30年3月30日付け国会公第240号）及び「平成30年度における国土交通省直轄事業の入札及び契約に関する事務の執行について」（平成30年3月30日付け国官総第293号、国官会第3829号、国地契第76号、国官技第307号、国営管第456号、国営計第122号、国北予第27号）に基づき実施されているが、平成30年7月豪雨による災害復旧工事等については、被災地の一日も早い復旧・復興のため、その迅速かつ確実な執行が求められることから、他の発注者等との連携を図るとともに、同工事に係る入札・契約手続等について、公正性・透明性の確保に遺漏がないよう留意し、地域企業の活用に配慮しつつ、当面下記のように取り扱われたい。

### 記

#### 1. 入札契約方式の適用

災害復旧工事等の入札契約に当たっては、「災害復旧における適切な入札契約方式の適用ガイドラインについて」（平成29年7月7日付け国地契第11号、国官技第84号、国営計第39号）等に基づき、早期かつ確実な施工が可能な者を短期間で選定し、災害復旧工事等に着手するため、工事の緊急度や実施する企業の体制等を勘案し、随意契約、指名競争の適用を検討し、最適な契約相手が選定できるように努められたい。

#### 2. 一般競争入札方式の実施に当たっての取扱い

「一般競争入札方式の実施に伴う手続の運用について」（平成6年6月21日付け建設省厚発第262号、建設省技調発第131号）、「一般競争入札の実施に伴う手続の運用について」（平成6年6月22日付け港管第1389号、港建第164号）、「一般競争入札方式の拡大に伴う手続の運用について」（平成17年10月7日付け国地契第81号、国官技第136号、国営計第84号）、「一般競争入札方式の拡大に伴う手続の運用について」（平成17年10月7日付け国港総第235号、国港建第132号）等に基づく一般競争入札方式の手続の運用の標準的日数については、これを短縮しても差し支えない。

また、「高知県内の入札談合事案を踏まえた入札契約手続の見直しの実施について」（平成26年2月6日付け国地契第61号、国官技第256号、国営計第110号、

国北予第39号)又は「高知県内の入札談合事案を踏まえた入札契約手続の見直しの実施について」(平成26年3月11日付け国港総第555号、国港技第117号)のうち、入札書及び技術資料の同時提出については、当該通達を適用しなくても差し支えない。

なお、これらの場合であっても、予算決算及び会計令(昭和22年勅令第165号)第74条及び国の物品等又は特定役務の調達手続の特例を定める政令(昭和55年政令第300号)第5条第1項の規定により、入札期日の前日から起算して少なくとも10日前(政府調達に関する協定(平成7年条約第23号。以下「政府調達協定」という。))の対象工事については40日前)に公告しなければならないが、急を要する場合においては5日前(政府調達協定の対象工事については10日前)までに短縮することができることに留意するものとする。

### 3. 他の発注者との調整

災害復旧工事等の発注に当たっては、被災地全体の復旧・復興に資するよう、被災地の発注者協議会の場などを活用して他の発注者と情報交換等を行い、発注の時期、箇所、工程等について適宜調整を図るとともに、被災地全体の資機材、労働者等の確保に支障が生じないように配慮すること。

### 4. その他

災害復旧工事等の迅速かつ確実な執行に当たって支障等がある場合は、適宜本省担当課に相談するものとする。

国技建管第7号

平成30年7月11日

各地方整備局 技術調整管理官 殿  
北海道開発局 技術管理企画官 殿  
沖縄総合事務局 技術企画官 殿

国土交通省

大臣官房技術調査課

建設システム管理企画室長

(公印省略)

平成30年7月豪雨の被災地域での建設工事等における予定価格の適切な設定等について

直轄工事の予定価格の作成については、「平成30年度国土交通省所管事業の執行について」(平成30年3月30日付け国会公第240号)及び「平成30年度における国土交通省直轄事業の入札及び契約に関する事務の執行について」(平成30年3月30日付け国官総第293号、国官会第3829号、国地契第76号、国官技第307号、国営管第456号、国営計第122号、国北予第27号)により、工事の施工条件等を十分考慮するとともに、必要に応じ見積を活用することなどにより積算し、その結果を尊重して適正に決定すること等を通知しているところである。

被災地域では、調達環境の変化により市場価格の設定が困難な資材や作業条件の制約などから、現行の積算基準をそのまま適用することが適当でないと考えられる場合には、建設資材等の設計単価(歩掛を含む。)については、積極的に見積を活用して積算するなど、施工地域の実態に即した実勢単価の機動的な把握に努め、適正な予定価格の決定を図られたい。

また、受注者に対し、工事請負契約書第25条「賃金又は物価の変動に基づく請負代金額の変更」に基づく対応が可能となる場合があることを周知するとともに、「遠隔地からの建設資材調達に係る設計変更」及び「地域外からの労働者確保に要する設計変更」など、適正な支払いとなるように努めること。

以上

国技建管第8号

平成30年7月11日

各地方整備局 技術調整管理官 殿

北海道開発局 技術管理企画官 殿

沖縄総合事務局 技術企画官 殿

国土交通省

大臣官房技術調査課

建設システム管理企画室長

(公印省略)

平成30年7月豪雨に伴う工事及び業務の一時中止措置について

平成30年7月豪雨に伴い工事目的物等に損害が生じ若しくは工事現場の状態が変動したことにより工事を施工できない事態が発生しています。また、被災地域では当面、災害復旧対策を優先して行うことが必要となります。

つきましては、既に契約締結を行い施工中の工事及び業務（以下「工事等」という。）に係る一時中止措置に関し、適切に取り扱われるよう、次のとおり特段のご配慮をお願いします。

記

1. 工事等の一時中止措置について

工事等の請負契約は、工事請負契約書（以下「工事契約書」という。）並びに土木設計業務等委託契約書（以下「業務契約書」という。）に基づき実施しているところであるが、各発注者におかれましては、工事契約書第20条または業務契約書第20条の規程の趣旨に則り、受注者に対する工事等の一時中止措置を適切に行うものとする。

(1) 施工できなくなった工事等に係る一時中止

今般の豪雨により、工事目的等に損害が生じ若しくは工事現場の状態が変動したため、受注者が工事を施工できないと認められるときは、工事契約書第20条第1項に基づき、工事一時中止を行うこと。

(2) 当面の災害復旧対策を優先して行うための工事等の一時中止

当面の災害復旧対策には、資機材等の調達や技術者の確保など、建設企業の協力が不可欠であることから、優先度の高い災害復旧の調査・設計、工事への対応が必要であり、施工中の受注者がこれらを行う必要があると認められる場合には、施工中の工事等が被災していない場合においても災害復旧を優先して行うことができるよう、受注者の意向も踏まえ、一時中止を行うこと。

上記(1)、(2)は、業務についても業務契約書第20条の規程に基づき、同様に取り扱うものとする。

以上

下線部は追加情報

## 平成30年7月豪雨に係る建設業協会等の対応について

7月6日（金）に土地・建設産業局長より以下の3団体に対して、災害対応体制に万全を期すよう要請を行った。

現在、下記事業者団体から報告のあったものは概ね以下のとおりであり、引き続き、情報収集を継続している。

### ○（一社）日本建設業連合会

6日（金）に以下3支部が災害対策本部を設置し、7日（土）には本部に災害連絡室を設置。各支部の主な対応状況は以下のとおり。

- 九州支部：NEXCO西日本、福岡北九州高速道路公社からの路面陥没、法面崩壊に対する支援要請にそれぞれ対応中。
- 関西支部：京都市から土嚢の支援要請に対応中。
- 中国支部：福山河川国道事務所、NEXCO西日本、三原市などから重機、ダンプの調達、土砂撤去、飲料水提供などの支援要請に対応中。

### ○（一社）全国建設業協会

6日（金）以降、関係府県協会が各自災害対策本部を設置し、全国建設業協会も8日（日）に災害対策協力本部を設置。各府県協会の主な対応状況は以下のとおり。

- 広島：地方整備局からの要請を受け、道路啓開等を実施。(11社)
- 岡山：県からの要請を受け、応急復旧を実施。(124社)
- 愛媛：県からの要請を受け、応急復旧を実施。(241社)
- 兵庫：県からの要請を受け、河川や道路の土砂等支障物の撤去を実施。
- 京都：地方整備局からの要請を受け、応急復旧を実施。(61社)
- 鳥取：県、地方整備局からの要請を受け、道路啓開及びポンプによる排水作業を実施。
- 高知：県、市町村からの要請を受け、土嚢積み、土砂応急復旧、パトロール等を実施。
- 島根：県からの要請を受け、道路及び河川パトロールを実施。
- 岐阜：地方整備局からの要請を受け、排水ポンプと照明車の出動、ドローンによる河川の状況撮影、路面応急復旧等を実施。(164社)
- 香川：県からの要請を受け、土砂撤去、土嚢積み等を実施。(69社)
- 新潟：北陸地方整備局からの協定に基づく要請を受け、会員企業5社がポンプ車4台、照明車2台を岡山県倉敷市真備町に出動し、排水作業の支援を実施。
- 栃木：中国地方整備局からの依頼を受け、大型土嚢袋詰機（クイックホッパー）を岡山県の被災地3箇所へ搬入し、技術指導を実施

※（ ）内は全建で把握した各協会支部所属の対応企業数であり、この他に対応中の企業もある。

### ○（一社）全国中小建設業協会

現時点の対応状況について情報収集中。

- 広島：県の要請を受け、応急復旧を実施。(約310社)
- 高知：県、市町村からの要請を受け、土嚢の準備・積み、土砂災害場所の復旧作業を実施。(約80社)

# 平成30年7月豪雨による公園施設の被災状況

公園施設において、法面崩落や冠水などの軽微な被害の発生を確認。

※人的被害はなく、被災箇所においては応急対策や立入制限を実施

## 被害数(7月12日12:00時点)

国営公園	2	公園	
都市公園等	14	8公園	
(都市公園等内訳(単位:公園))			
北海道	4	山口県	2
岐阜県	5	徳島県	1
京都府	2	香川県	4
大阪府	8	愛媛県	1
兵庫県	3	高知県	2
鳥取県	3	福岡県	1
岡山県	1	佐賀県	6
広島県	1	沖縄県	1

国営明石海峡公園  
(兵庫県神戸市)



園路法面崩落(立入禁止措置済)

嵐山公園  
(京都府京都市)



冠水による流木堆積  
(流木撤去完了済)

丸亀公園  
(香川県丸亀市)



石垣一部崩壊(立入禁止措置済)  
※石垣は国指定史跡

横浜公園  
(広島県安芸郡坂町)

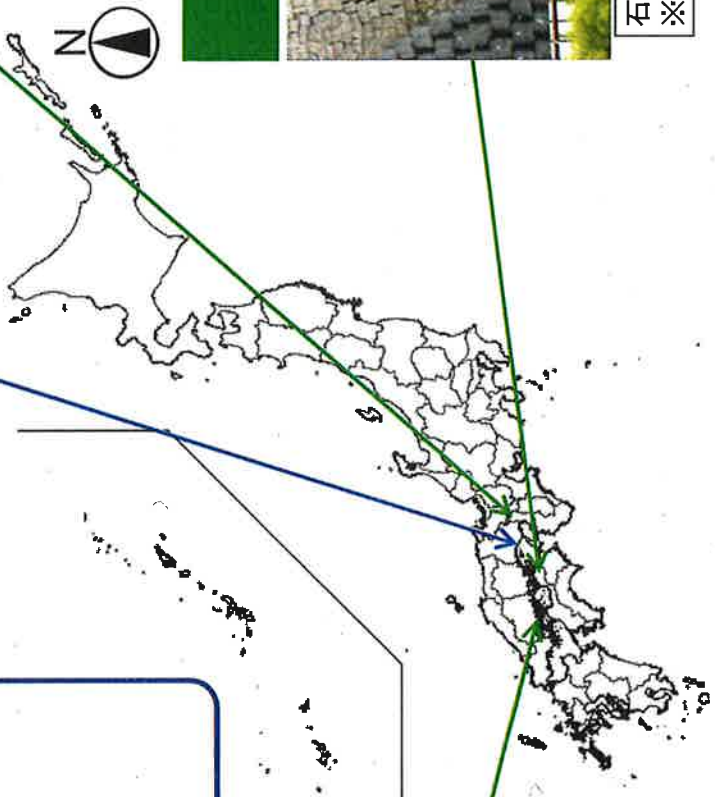


法面崩落(立入禁止措置済)

国営公園

都市公園等

※国土地理院地図を利用



# 平成30年7月豪雨による土砂災害の発生状況

砂防部 13 国土交通省  
(7月12日 05:00時点)

## 土砂災害発生件数 (7月2日以降を累計)

(都道府県報告)

1道2府28県

**519件**

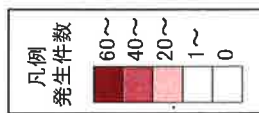
土石流等：119件  
地すべり：18件  
がけ崩れ：382件

### 【被害状況】

人的被害：死者 65名  
安否不明者 5名  
負傷者 18名  
人家被害：全壊 32戸  
半壊 14戸  
一部損壊 67戸

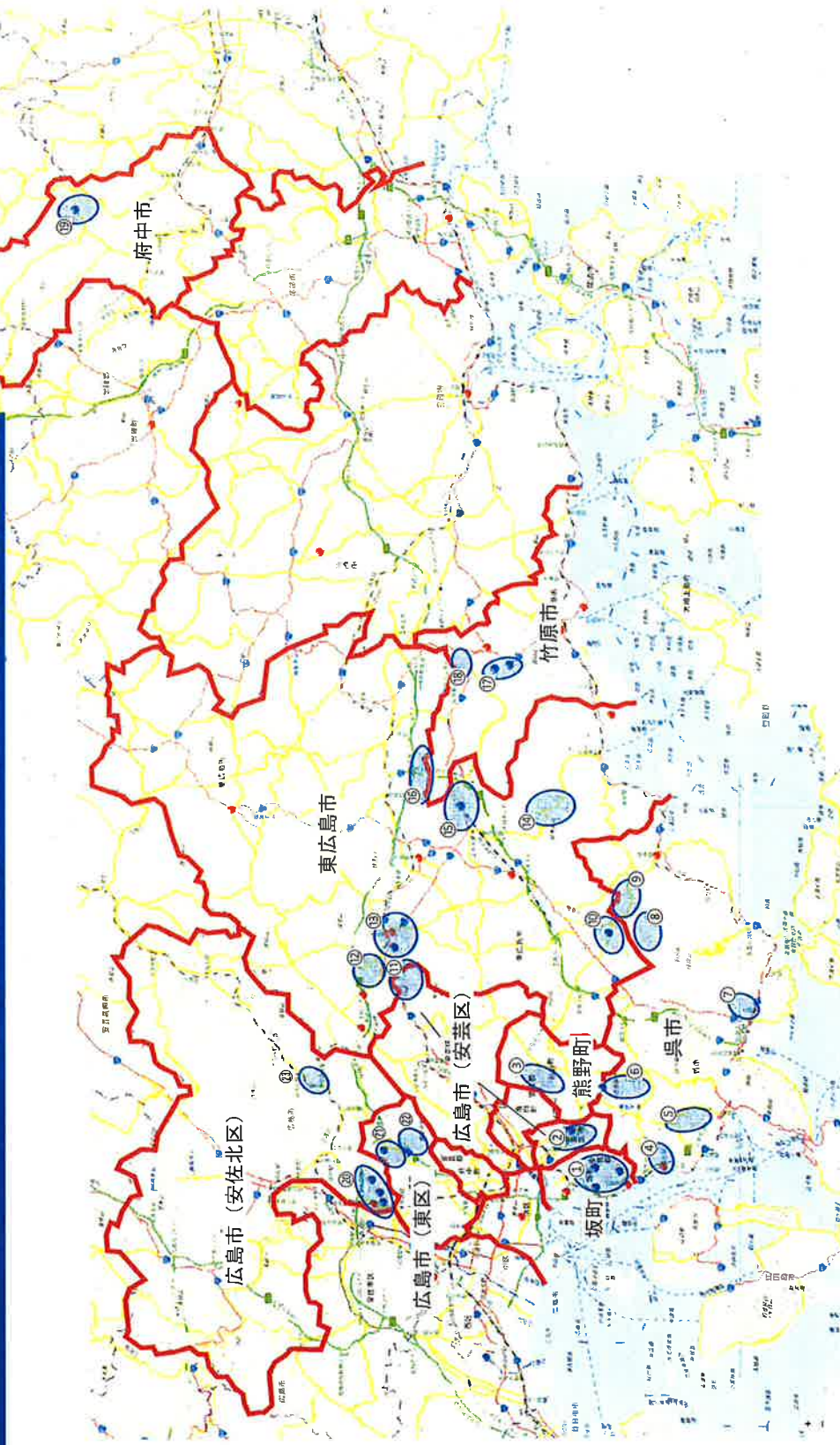
### (※参考)

死者・安否不明者117名  
これは報道情報等を含む速報であり、  
今後大きく変更する可能性があります。



# 広島県土砂災害緊急調査（二次災害防止） 調査地域位置図

(7/12時点)



調査期間 : 7月13日から7月19日(予定)  
 調査地域 : 広島市6地区、呉市6地区、東広島市6地区、竹原市2地区、府中市1地区、坂町1地区、熊野町1地区、5市2町23地区で災害状況や応急対策の必要性などについて調査を実施。

凡例 ○ : 土石流による土砂災害が集中している地域



# 高速道路の通行止め状況

7月12日(木) 16:00



■ 通行止め区間  
 ..... 通行止め解除済み区間

※解除区間は7/8以降の解除を記載

山陽自動車道  
 広島IC～河内IC(39km)  
 7月15日頃解除見込  
 救援物資等を輸送する車両を通行可能とする運用を7/10 10時より開始

山陽自動車道  
 河内IC～本郷IC(8km)  
 7月10日5:00解除

山陽自動車道  
 本郷IC～福山西IC(30km)  
 7月9日17:00解除

尾道自動車道  
 尾道北IC～世羅IC(12km)  
 7月12日10:00解除

広島呉道路  
 呉IC～仁保IC(16km)

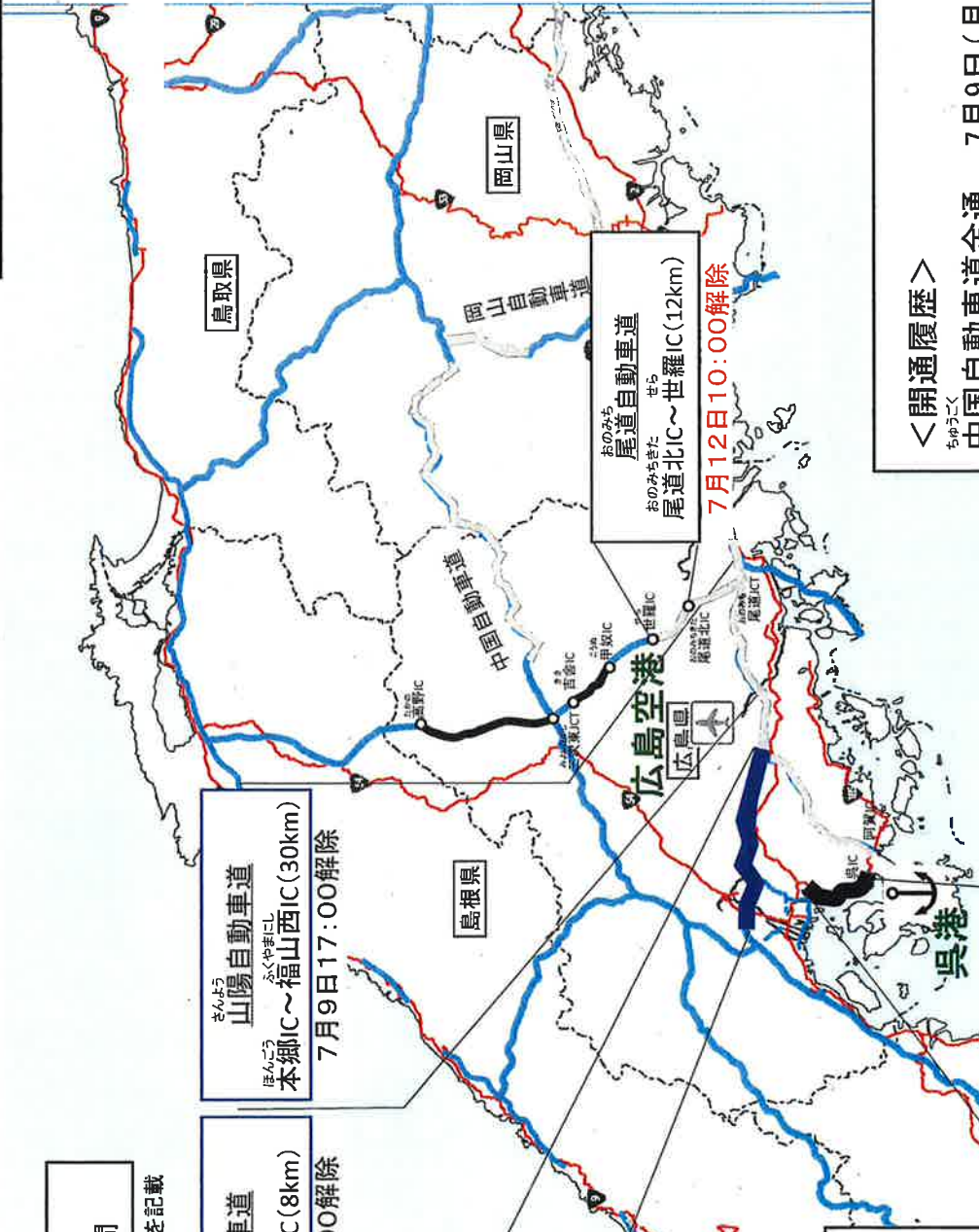
<中国地方の通行止め延長>

最大 847km



現在 89km

※7月12日(木) 16:00



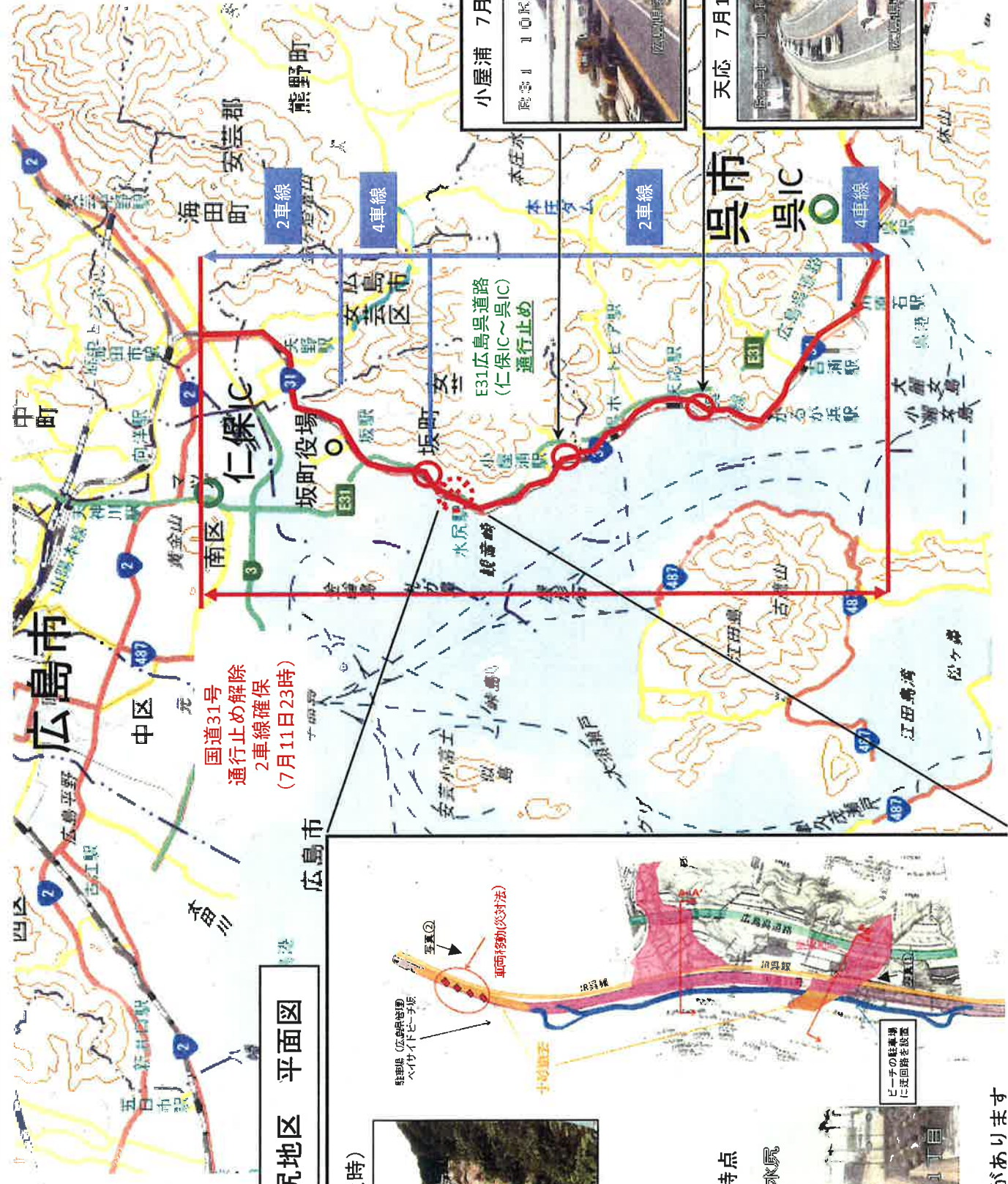
<開通履歴>

中国自動車道全通	7月9日(月)	8:19
岡山自動車道全通	7月9日(月)	12:32
東広島呉道路全通	7月10日(火)	7:00

山陽道(広島IC～河内IC)については、緊急車両に加え、救援物資等を輸送する車両を通行可能とする運用を、7/10 10時より開始。これにより山陽道全線で緊急輸送が可能

並行する国道31号(広島～呉)の交通を7/11 23時より2車線で確保

# 国道31号（広島市～呉市）の通行止め解除後の通行状況について



国道31号  
通行止め解除  
2車線確保  
(7月11日23時)

坂町水尻地区 平面図

写真① 7月7日（被災時）



写真②  
車両移動(対峙法)  
一時停止 (広島県警) へ付イデビ一分派  
一時停止



写真② 7月12日6時時点

E31 6K257R 水尻



小屋浦 7月12日15時時点



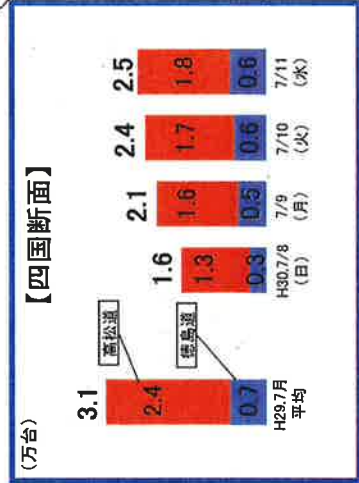
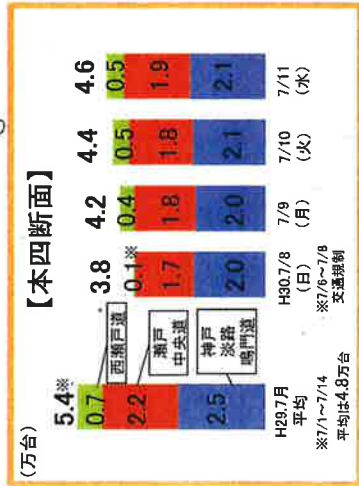
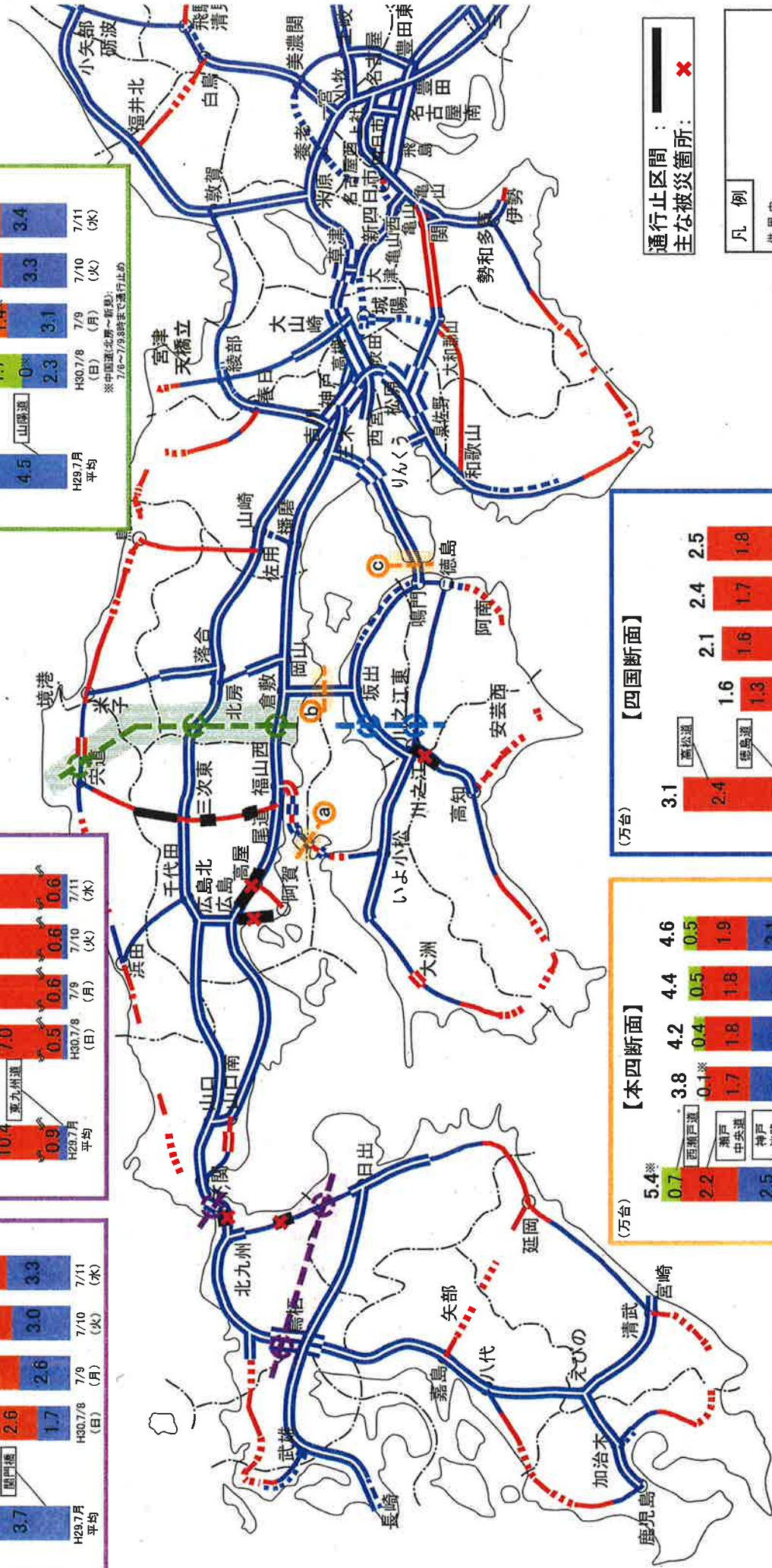
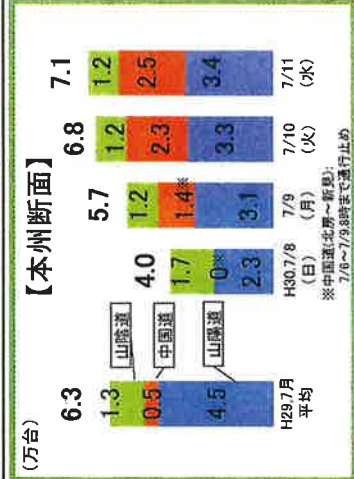
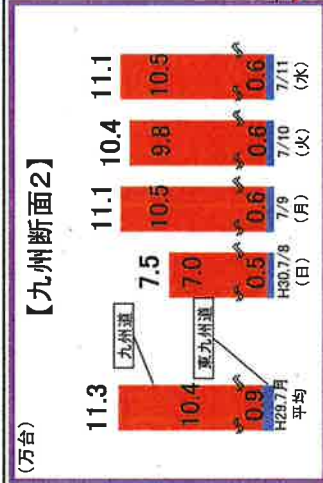
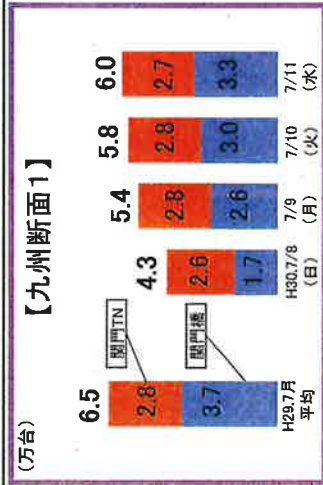
天応 7月12日15時時点

※一部で工事規制区間があります

# 平成30年7月豪雨 災害後の交通状況(速報)

H30.7.12時点

※規制状況はH30.7.12.0時時点



通行止区間:   
 主な被災箇所:

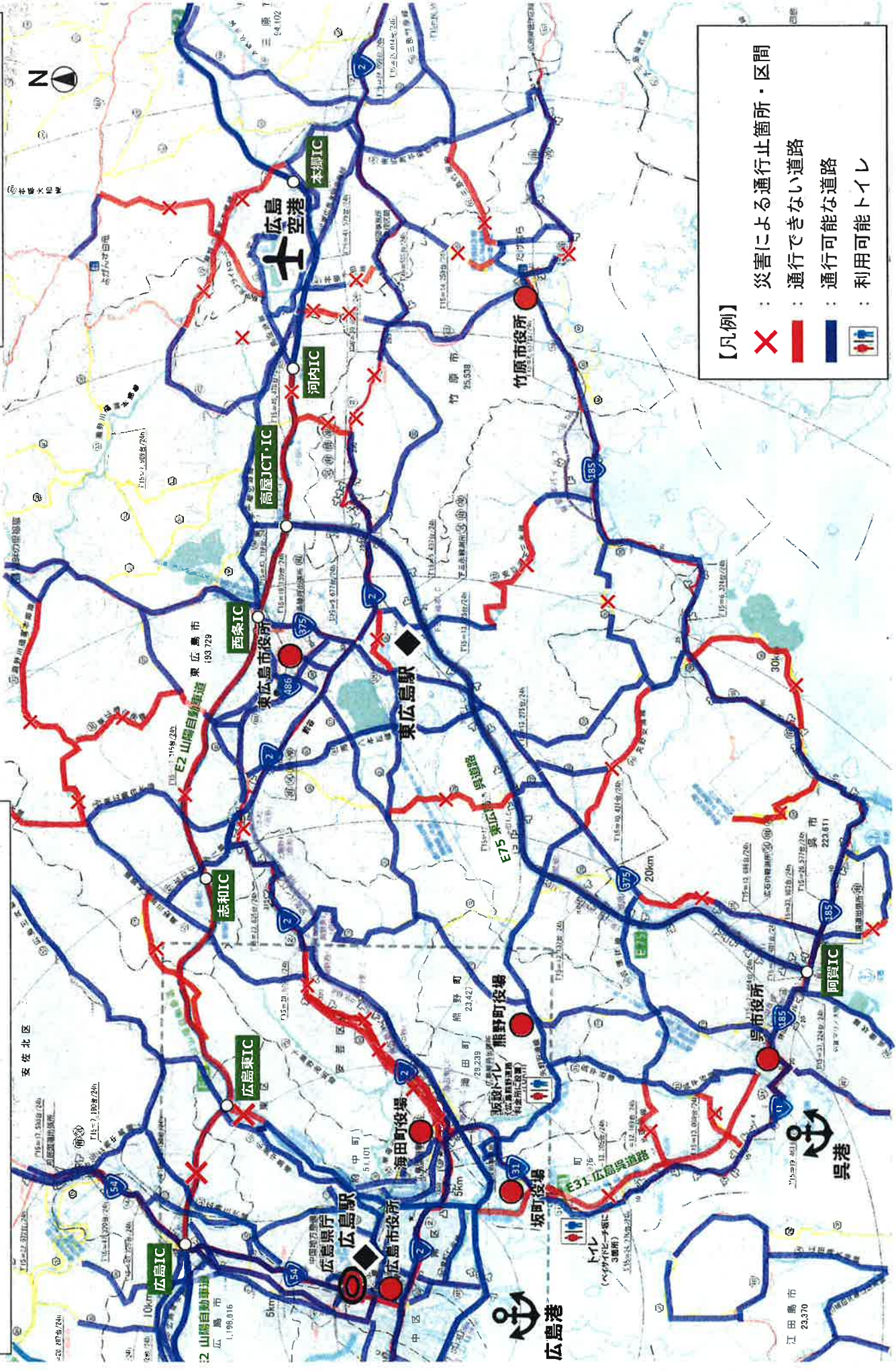
凡例

供用中  
 4車線 (有料) (有料)  
 2車線 (無料) (無料)  
 6車線 (有料) (有料)  
 2車線 (無料) (無料)

事業中  
 有料  
 無料

# 広島市・呉市周辺通れるマップ

平成30年7月12日 13:00時点



**【凡例】**

- : 災害による通行止箇所・区間
- : 通行できない道路
- : 通行可能な道路
- : 利用可能トイレ

通行可能な道路は、高速道路、国道、県道を対象に表示しています。

※現地調査、ETC2.0、民間プロボデーデータを基に作成

### I. 避難所の確保

- ① 一次避難所
  - ・ 学校、公民館などの公的施設  
【341ヶ所6,985人】
- ② 二次避難所  
(1) 宿泊施設  
【875名受入可能  
(うち23名入所済)】
- (2) 船舶
  - ・ 入浴サービス
  - 防衛省の護衛艦等5隻で実施中



自宅の損傷が軽微な場合は、地域のライフラインの復旧後、帰宅

### II. 応急的な住まいの確保

#### ① 公営住宅等の空室提供

- ・ 公営住宅等 : 6,949戸
- ※中部以西26府県
- ・ UR賃貸住宅 : 7,672戸
- ※中部以西17府県
- ・ 国家公務員宿舎 : 2,521戸
- ※避難指示、避難勧告発令、避難所設置の17府県

#### ② 民間賃貸住宅の空室提供

- ・ 国交省から不動産業界団体に対し、各府県との災害協定等を踏まえ、被災者に提供可能な民間賃貸住宅の確保等を依頼し、協議を開始
- ・ 災害救助法適用8府県 : 54,047戸  
(全国賃貸住宅経営者協会連合会調べ)

※被災者向けに提供することについて、事前に家主の了解が得られている物件。ただし、一部重複あり。  
 ※応急仮設住宅の要件に該当する者については、借上げ型仮設住宅(いわゆる、みなし仮設)として提供される。

#### ③ 応急仮設住宅の建設

- ・ 国交省から住宅業界団体に対し、各府県との災害協定等を踏まえ、応急仮設住宅の建設に向けた準備等を行うことを依頼し、協議を開始

### III. 恒久的な住まいの確保

- ・ 自力での再建・補修等を支援

○ 被災者生活再建支援金制度

○ 住宅金融支援機構の災害復興住宅融資制度

自力での再建等が困難な被災者への公営住宅の整備

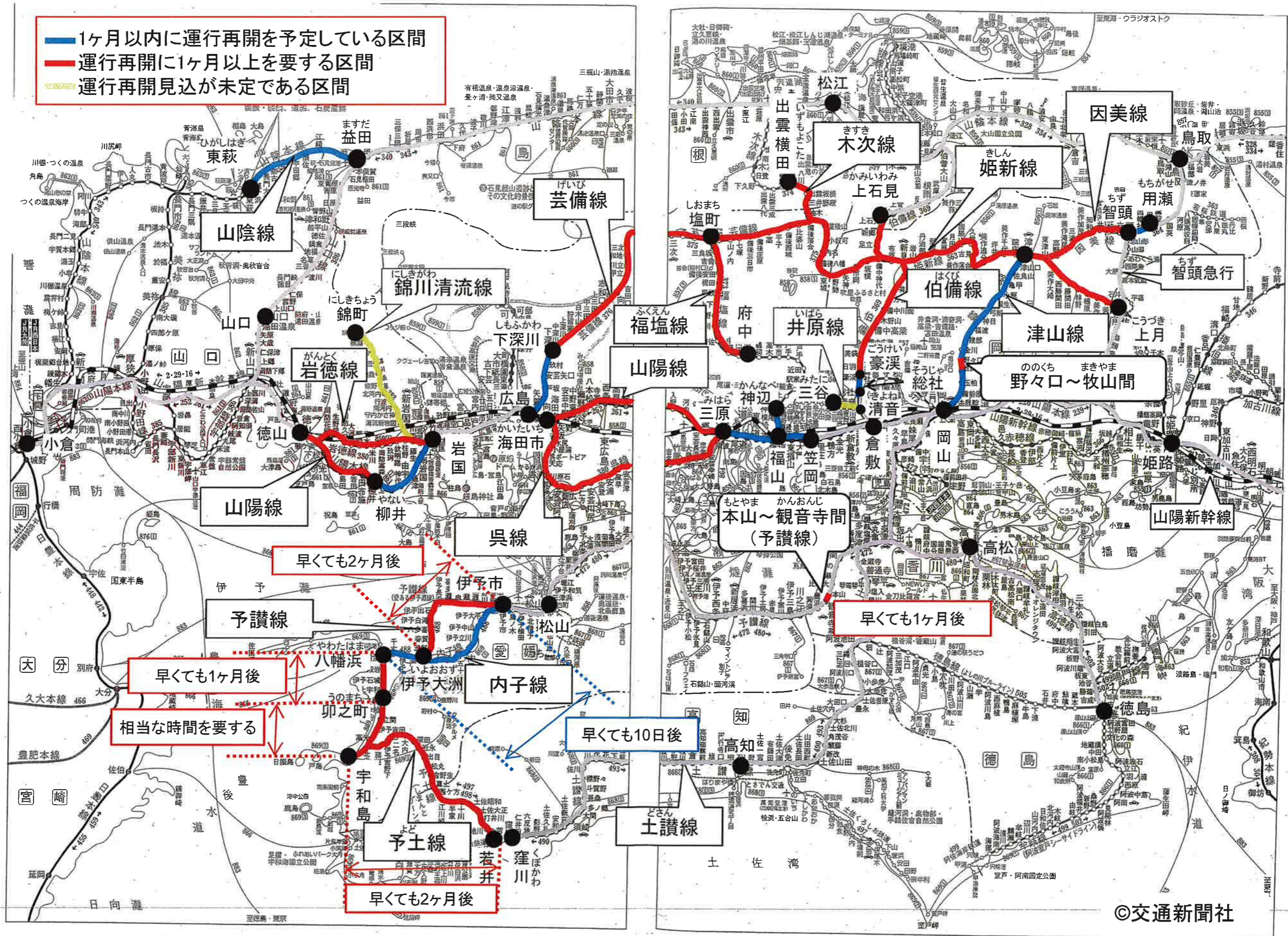
# 中国・四国地方における鉄道の運行状況等について

16-1

鉄道局

国土交通省

7月12日12時00分時点



## 平成30年7月豪雨による被害・対応状況等について

1	バス・タクシー関係	<ul style="list-style-type: none"> <li>・ 運休又は一部運休</li> <li>・ 鉄道運休区間での代替輸送を実施</li> </ul>
2	トラック関係	<ul style="list-style-type: none"> <li>・ 支援物資輸送を実施</li> <li>・ 宅配事業者にて遅延・集配不能</li> </ul>
3	自動車道関係	<ul style="list-style-type: none"> <li>・ 2路線で通行止め (7/14 復旧見込み)</li> </ul>
4	バスターミナル関係	—
5	運輸支局(自動車検査)	—
6	自動車登録検査業務電子情報処理システム(MOTAS)関連機器	—
7	(独)自動車技術機構(検査コース)	—
8	(独)自動車事故対策機構	—
9	軽自動車検査協会	—
10	整備事業者関係	—
11	その他	<ul style="list-style-type: none"> <li>・ 自動車検査証の有効期間を7/23まで伸長</li> </ul>

港 湾 局  
7月12日 17:00 時点

## 第4回 国土交通省 非常災害対策本部会議

### 1. 港湾業務艇及び海洋環境整備船の支援状況

日付	支援先	船名	支援内容
8日	呉市 (川尻港、安浦漁港)	おおつ (港湾業務艇)	【呉市 救援物資の輸送】 食料32箱(50食/個)、飲料水15ℓ×211個、土嚢袋200袋×5束 等
	呉市 (川尻港、安浦漁港)	おおつ (港湾業務艇)	【呉市 救援物資の輸送】 食料20箱(50食/個)
9日	呉市 (長浜地区)	りゅうせい (港湾業務艇)	【呉市 救援物資の輸送】 ハヤシライスとカレー30箱(20食/個)
	呉市 (蒲刈島、大崎下島)	りゅうせい (港湾業務艇)	【呉市 救援物資の輸送】 おかゆ20パック×10箱、カレー200食×11箱、わかめご飯50食×6箱 等
	竹原市	りゅうせい (港湾業務艇)	【中国地整 支援物資の輸送】 飲料水2ℓ×420本、白飯50食×12箱、非常食セット7日分×13箱 等
	尾道市	おんど2000 (海洋環境整備船)	【中国地整 支援物資の輸送】 清水1,752ℓ
10日	尾道市 (尾道糸崎港)	りゅうせい (港湾業務艇)	【中国地整 支援物資の輸送】 飲料水1.5ℓ×1,432本、2ℓ×132本、清水13,000ℓ
	呉市 (長浜地区、川尻港、安浦漁港)	りゅうせい (港湾業務艇)	【呉市 救援物資の輸送】 食料1,600食
	竹原市	がんりゅう (海洋環境整備船)	【九州地整 支援物資の輸送】 食料2,659食
	三原市 (尾道糸崎港)	がんりゅう (海洋環境整備船)	【九州地整 支援物資の輸送】 飲料水1.5ℓ×1,432本、2ℓ×132本
	竹原市 (竹原港)	がんりゅう (海洋環境整備船)	【九州地整 支援物資の輸送】 保存パン・乾パン800食、フリーストライわかめご飯317食、レトルドライカレー432食 等
	江田島市 (中田港)	がんりゅう (海洋環境整備船)	【九州地整 支援物資の輸送】 非常用給水袋900枚
11日	江田島市 (中田港)	おおつ (港湾業務艇)	【中国地整 支援物資の輸送】 飲料水500ml×5,000本、ウェットティッシュ10,000個、ビスケツト5,000個 等
	呉市 (長浜地区、川尻港、安浦漁港)	りゅうせい (港湾業務艇)	【中国地整 支援物資の輸送】 食料5箱、クッキー23箱、割り箸100組、子供用おむつ78枚 等
	呉市 (広多賀谷地区)	おんど2000 (海洋環境整備船)	【中国地整 支援物資の輸送】 清水9,000ℓ
	呉市 (広多賀谷地区)	がんりゅう (海洋環境整備船)	【九州地整 支援物資の輸送】 清水4,500ℓ
	江田島市 (中田港)	鎮西 (港湾業務艇)	【九州地整 支援物資の輸送】 飲料水1.5ℓ×328本、保存パン・乾パン81食、非常用給水袋300枚 等
	江田島市 (中田港)	たちかぜ (港湾業務艇)	【九州地整 支援物資の輸送】 飲料水2ℓ×6本、保存パン・乾パン72食、非常用給水袋300枚 等
	尾道市	しまなみ (港湾業務艇)	【近畿地整 支援物資の輸送】 飲料水2ℓ×420本、ブルーシート16枚
	尾道市	はやたま (港湾業務艇)	【近畿地整 支援物資の輸送】 野菜カレー30袋×18箱、白飯36個×15箱、飲料水500ml×1,680本 等
	上島町 (弓削島、岩城島)	くるしま (港湾業務艇)	【四国地整 支援物資の輸送】 飲料水3,048ℓ
上島町 (岩城島)	さんせと (港湾業務艇)	【四国地整 支援物資の輸送】 飲料水1,350ℓ	



日付	支援先	船名	支援内容
12日	江田島市	りゆうせい (港湾業務艇)	【中国地整 支援物資の輸送】 非常用給水袋900枚
	呉市 (阿賀マリノ地区)	清龍丸 (浚渫兼油回収船)	【中部地整の入浴支援】 舐ル・歯ブラシ1,000本、シャンプー・ボディソープ50本、バスタオル100枚 等
			【大阪府市長会 救援物資の輸送】 アルファ化米9,600食、マスク22,240枚、生理用品21,528枚、紙おむつ 等
	呉市 (蒲刈島)	おおつ (港湾業務艇)	【中国地整 支援物資の輸送】 清水
	竹原市 (竹原港)	しまなみ (港湾業務艇)	【近畿地整 支援物資の輸送】 飲料水500ml×2,904本、アルファ化米5,000食、給水袋1,200枚
江田島市 (中田港)	鎮西 (港湾業務艇)	【九州地整 支援物資の輸送】 ウエットティッシュ600個、ブルーシート88枚、土嚢袋8,200枚、スコップ58本	

## 2. 関係機関と協力した支援物資の輸送

### (近畿地方整備局)

埋立浚渫協会の協力のもと、堺泉北港基幹的広域防災拠点の備蓄支援物資を、広島市、江田島市へ陸上及びフェリーにより輸送

(発電機付夜間照明装置 3 台、飲料水 2,353ℓ、ウォータータンク 1 式、ブルーシート 140 枚)

9 日 堺泉北港 16:30 出発

10 日 江田島市 11:00 到着

### (関東地方整備局)

海上自衛隊の輸送艦による輸送協力のもと、横須賀港から被災地へ向けて飲料水(500ml 9,600 本)を輸送中

### (四国地方整備局)

日本埋立浚渫協会の協力のもと、上島町(弓削港)に支援物資を輸送

## 3. 円滑な支援物資の輸送に向けた取り組み

- 海上保安庁の巡視船による支援物資の輸送において、利用可能バースの情報提供を行うとともに、SOLAS 制限区域への給水車の入域に関して港湾管理者へ助言を行い、円滑な給水作業を確保。
- 陸上自衛隊の災害支援部隊の派遣において、輸送船の出発地となる苫小牧港で使用する岸壁を港湾管理者(苫小牧港管理組合)と調整(受入先については調整中)
- 日本港運協会に支援物資や人員輸送等の岸壁利用に係る調整協力を要請
- 清龍丸(港湾局)、青雲丸(海事局)、陽光丸(水産庁)が連携した入浴サービスで使用する呉港の岸壁を港湾管理者(呉市)と調整(清龍丸が 12 日 12 時より開始)
- 自衛隊と連携して、はくおう(陸上自衛隊)の寄港先となる港湾を検討
- 引き続き、支援船舶の円滑な輸送に向けて関係機関と迅速な情報共有及び連携を図り、被災地全体への救援物資の輸送を行う。

## 4. 港湾関係（海岸保全施設を含む）の被害等の状況

### ① 被害状況

#### イ) 係留施設、上屋等

##### （熊本県）

田浦港：乗船用浮棧橋一部破損

水俣港：上屋雨樋破損

##### （長崎県）

福江港：乗船用連絡通路の屋根材剥離、ターミナル前の歩道の屋根材剥離

時津港：乗船用浮棧橋の屋根材剥離

郷ノ浦港：乗船用連絡通路の屋根材剥離

厳原港：施工中の物揚場上部破損、乗船用浮棧橋の渡版のずれ

島原港：乗船用浮棧橋のずれ

早岐港：乗船用浮棧橋一部破損

田結港海岸：突堤一部破損、転落防止柵破損

峰港：護岸被覆ブロック飛散・破損

富江港海岸：護岸本体倒壊

##### （愛媛県）

玉津港海岸：土砂崩落により胸壁倒壊

田ノ浦港海岸：土砂崩落により護岸崩落

《現時点で、施設を起因とする定期航路の運休無し》

#### ロ) 臨港交通施設

##### （広島県）

広島港：大雨により臨港道路出島海田線海田大橋通行止め（解除済）

##### （福岡県）

北九州港：法面崩壊により門司港レトロ観光トロッコ列車通行止め（当面の間運休）

##### （佐賀県）

伊万里港：法面崩壊により臨港道路（マリーナ付近）通行止め（継続中）

唐津港：法面崩壊により臨港道路大島道路片側通行規制（解除済）

### ② 港内埋塞状況等

#### （三重県）

四日市港：港内に漂流物が流入（回収中、船舶運航への影響なし）

#### （兵庫県）

神戸港：港内に漂流物が流入（船舶運航への影響なし）

神戸港海岸：海浜に漂流物が漂着（回収に向け準備中）

東播磨港：港内に漂流物が流入（回収中）

（鳥取県）

鳥取港：港内に漂流物が流入（回収済）

（岡山県）

水島港：港内に漂流物が流入（回収中）

岡山港：港内に漂流物が流入（解消済）

（愛媛県）

今治港：港内に漂流物が流入（回収に向け準備中）

御荘港：港内に漂流物が流入（回収に向け準備中）

（高知県）

高知港：港内に漂流物が流入（回収中）

（福岡県）

北九州港：小型船だまりに漂流物が流入（回収済）

（長崎県）

池島港：港内に漂流物が流入（回収済）



（鳥取港の回収状況）

#### 《港内埋塞による船舶運航への影響》

北九州港・四日市港・神戸港・東播磨港・鳥取港・岡山港・御荘港・高知港：影響なし

水島港：小型船運航への影響あり

池島港：干満により船舶運航への影響あり（7/11～通常運航）

### ③ 港湾業務艇、海洋環境整備船による漂流物調査・回収状況

（単位：ゴミ・葦：m3・流木：本）

地方整備局名	船名	船の種類	回収場所	回収量(ゴミ・葦:m3、流木:本)												
				7月7日		7月8日		7月9日		7月10日		7月11日		合計		
				ゴミ・葦等	流木	ゴミ・葦等	流木	ゴミ・葦等	流木	ゴミ・葦等	流木	ゴミ・葦等	流木	ゴミ・葦等	流木	
中部地方整備局	白龍	海洋環境整備船	木曾三川河口部～伊勢湾シーバース付近	15	3	10	15	25	10	0	0	25	10	75	38	
	翔龍	業務艇	先行探索											0	0	
近畿地方整備局	Dr.海洋	海洋環境整備船	神戸港周辺					42.0	32	50	29	49	43	141.0	104.0	
	クリーンはりま	海洋環境整備船	播磨灘					0.0	21					0.0	21	
	海和歌丸	海洋環境整備船	洲本港周辺					50	10	10	2	50	22	110	34	
中国地方整備局	おんど2000	海洋環境整備船	安芸灘・広島湾					47	2	26			0	0	73	2
四国地方整備局	みずき	海洋環境整備船	紀伊水道						17		5.5	60	10	60	32.5	
	美護	海洋環境整備船	瀬居島等					50		50		50		150	0	
	いしづち	海洋環境整備船	松山港周辺海域				48	15	65		63			128	63	
九州地方整備局	がんだりゅう	海洋環境整備船	関門航路周辺	62	5	34	18							96	23	
	鎮西	業務艇	〃						2					0	2	
	海輝	海洋環境整備船	有明湾北部/湾央					25	4	0	2		7	25	13	
	海煌	海洋環境整備船	八代湾中部					5.3	3	28	8	32	11	65.3	22	
合計				77	8	44	81	244	116	229	46.5		923	355		

### ④ その他

一般社団法人 日本埋立浚渫協会関係支部に対して、災害包括協定に基づく協力（陸上支援用の資機材の運搬、海上ゴミ調査の体制確保）を要請済み。

## 平成30年7月豪雨に対する観光庁の対応について

平成30年7月12日16:00時点

### 1. 被害状況の把握

各地方運輸局及び旅館・ホテル関係4団体等に被害状況を確認。引き続き各団体において現地の状況を確認しているところであるが、7月12日16:00までに報告のあった被害状況は以下のとおり。

- 北海道東川町の旅館1軒、大阪府大阪市のホテル2軒、兵庫県神戸市のホテル1軒、京都府京都市のホテル1軒、岡山県倉敷市のホテル1軒、岡山県美作市の旅館1軒、広島県広島市のホテル1軒、山口県周南市の旅館1軒、愛媛県大洲市の旅館・ホテル5軒、愛媛県西予市の旅館1軒、福岡県朝倉市の旅館1軒、長崎県五島市のホテル1軒の計17軒にて被害あり。
- 上記各施設の営業状況については、岡山県美作市の旅館1軒、愛媛県大洲市の旅館・ホテル5軒及び愛媛県西予市の旅館1軒は当面営業休止、その他は通常営業又は近日中に営業再開予定。また、直接の被害は無いが、温泉の泉源の浸水等により、山口県周南市の旅館2軒及び徳島県三好市の旅館1軒が営業休止中。

※ 旅館・ホテル関係4団体

- (一社) 日本旅館協会
- (一社) 日本ホテル協会
- (一社) 全日本シティホテル連盟
- 全国旅館ホテル生活衛生同業組合連合会

### 2. 被災者への支援

- 旅館・ホテル関係4団体に対し、被災者の避難場所として宿泊施設を提供するよう依頼（7月8日夜）。厚生労働省からも全国旅館ホテル生活衛生同業組合連合会に対し、自治体から要請があった場合の協力を依頼（7月9日）。
- 被害の大きな地域については、上記4団体の地方支部に対しても、直接協力を依頼。
- 岡山県から旅館・ホテル関係団体に対し、倉敷市真備町の住民の避難所として受け入れ可能な旅館・ホテルの調査を実施。並行して、岡山県から被災者に対し、旅館・ホテルの利用についての募集を開始。7月12日16:00時点の受入可能人数は924名（うち23名は入所済）。
- 引き続き、必要な働きかけ等を行っていく。

### 3. 災害ボランティアへの対応

- 7月9日、「災害時のボランティアツアー実施に係る通知の適用となる地域について」に平成30年7月豪雨による被災地域を追加した旨を、関係運輸局・旅行業協会・ボランティア団体に周知。



# 海上保安庁及び港湾局による被災者支援状況

## 海保庁

【広島県呉市】  
★給水支援(住民5名)7/12



## 港湾局

【広島県呉市安原】  
★給水支援(3回)7/11,12



## 港湾局

【広島県竹原市】  
□物資輸送(1回)7/10



## 海保庁

【広島県三原市】  
★給水支援(給水車137回、住民849名)7/10,11



## 支援状況

### ● 患者搬送 (海保庁)

26名  
〔・宇和島市 2件 5名  
・呉市 2件 21名〕

### ◆ 医療支援 (海保庁)

医療関係者 40名  
〔・広島市坂町 21名  
・呉市 19名〕

### 給水支援 (海保庁・港湾局)

★〔海保庁〕 4ヶ所 140回 (合計208トン)  
☆〔港湾局〕 1ヶ所 3回 (合計14トン)

### 物資輸送 (海保庁・港湾局)

■〔海保庁〕 3ヶ所 17回 (食料、毛布、ポット等)  
□〔港湾局〕 7ヶ所 23回 (飲料水、非常食等)

## 海保庁

【広島県尾道市】  
★給水支援(1回)7/8



## 海保庁

【愛媛県上島町】  
★給水支援(2回)7/9



## 海保庁

【宇和島市】  
透析患者輸送(1回)7/8



## 海保庁

【山口県下松市】  
■物資輸送(1回)7/9



## 海保庁

【広島県坂町】  
■物資輸送(14回)7/8,9,11



# 平成30年7月豪雨に係る「ツイッター」の発信状況について(合計12件)



平成30年7月12日(木) 1500現在

## 7/10(火) 和歌山「きい」による給水支援(3件)

**海上保安庁** @JCG\_Heho  
**①**  
 第六管区海上保安本部からの給水支援をお知らせします。  
 日時：7月10日 08:30～19:00  
 場所：尾道市糸崎港2号着岸中の「巡視船きい」  
 注意事項 お一人様6リットルまで。容器は各自ご持参願います。



7/10・2018年7月10日

**海上保安庁** @JCG\_Heho  
**②**  
 7月10日(火) 午前9時32分ごろツイートしました給水支援のお知らせについて、場所の表記に誤りがありましたので、訂正致します。  
 正しくは「三原市糸崎港」になります。大変申し訳ございませんでした。

7/10・2018年7月10日

**海上保安庁** @JCG\_Heho  
**③**  
 本日、三原市糸崎港で実施してしました給水支援は午後7時をもって終了とさせていただきます。  
 明日11日は、午前11時から午後7時までの間、高知海上保安部所属「巡視船とさ」により、本日より同じ三原市糸崎港で給水支援を実施予定です。  
**#被災者支援 #給水 #三原市 #7月豪雨 #断水**

7/11・2018年7月11日

## 7/11(水) 高知「とさ」による給水支援(5件)

**海上保安庁** @JCG\_Heho  
**④**  
 第六管区海上保安本部からの給水支援をお知らせします。  
 日時：7月11日 11:00～19:00  
 場所：三原市糸崎港着岸中の高知海上保安部所属「巡視船とさ」  
 注意事項 お一人様6リットルまで。容器は各自ご持参願います。  
**#被災者支援 #給水 #三原市 #7月豪雨 #断水**

7/11・2018年7月11日

**海上保安庁** @JCG\_Heho  
**⑤**  
 本日(11日) 実施予定の三原市糸崎港での給水支援について、「巡視船とさ」が事業対応中のため、入港時間が遅れます。そのため給水開始時間が遅れますので、ご了承願います。給水開始の詳細時間は追って連絡致します。  
**#被災者支援 #給水 #三原市 #7月豪雨 #断水**

7/11・2018年7月11日

**海上保安庁** @JCG\_Heho  
**⑥**  
 第六管区海上保安本部からの給水支援をお知らせします。  
 日時：7月11日 13:00～19:00  
 場所：三原市糸崎港着岸中の高知海上保安部所属「巡視船とさ」  
 注意事項 お一人様6リットルまで。容器は各自ご持参願います。  
**#被災者支援 #給水 #三原市 #7月豪雨 #断水**

7/11・2018年7月11日

**海上保安庁** @JCG\_Heho  
**⑦**  
 本日(11日)、三原市糸崎港において「巡視船とさ」による給水支援を実施中です。(午後2時頃の状況です。)  
 本日は午後7時まで給水支援を行う予定です。  
**#被災者支援 #給水 #三原市 #7月豪雨 #断水**



7/11・2018年7月11日

## 7/12(木) 鹿兒島「さつま」による給水支援(2件)

**海上保安庁** @JCG\_Heho  
**⑧**  
 本日(11日)、三原市糸崎港で実施していただいた給水支援は午後7時をもって終了とさせていただきます。  
 明日(12日)の予定については、別途ご連絡いたします。  
**#被災者支援 #給水 #三原市 #平成30年7月豪雨 #断水**

7/12・2018年7月12日

**海上保安庁** @JCG\_Heho  
**⑨**  
 第六管区海上保安本部からの給水支援をお知らせします。  
 日時：7月12日 13:30～19:00  
 場所：三原市糸崎港着岸中の鹿兒島海上保安部所属「巡視船さつま」  
 注意事項 お一人様6リットルまで。容器は各自ご持参願います。  
**#被災者支援 #給水 #三原市 #平成30年7月豪雨 #断水**

7/12・2018年7月12日

**海上保安庁** @JCG\_Heho  
**⑫**  
 本日(12日)、三原市糸崎港において「巡視船さつま」による給水支援を実施中です。(午後2時頃の状況です)  
 本日は午後7時まで給水支援を行う予定です。  
**#被災者支援 #給水 #三原市 #平成30年7月豪雨 #断水**



7/12・2018年7月12日

## 7/12(木) 呉「くろせ」による給水支援(2件)

**海上保安庁** @JCG\_Heho  
**⑩**  
 第六管区海上保安本部からの給水支援をお知らせします。  
 日時：7月12日 09:00～19:00  
 場所：呉港川原石西ふ頭岸壁着岸中の呉海上保安部所属「巡視船くろせ」  
 注意事項 容器は各自ご持参願います。  
**#被災者支援 #給水 #三原市 #平成30年7月豪雨 #断水**

7/12・2018年7月12日

**海上保安庁** @JCG\_Heho  
**⑪**  
 本日(12日)、呉港川原石西ふ頭岸壁において「巡視船くろせ」による給水支援を実施中です。(午後2時頃の状況です)  
 本日は午後7時まで給水支援を行う予定です。  
**#被災者支援 #給水 #呉市 #平成30年7月豪雨 #断水**



7/12・2018年7月12日