

地方プラットフォーム
サウンディング
参考資料「毛呂山総合公園」

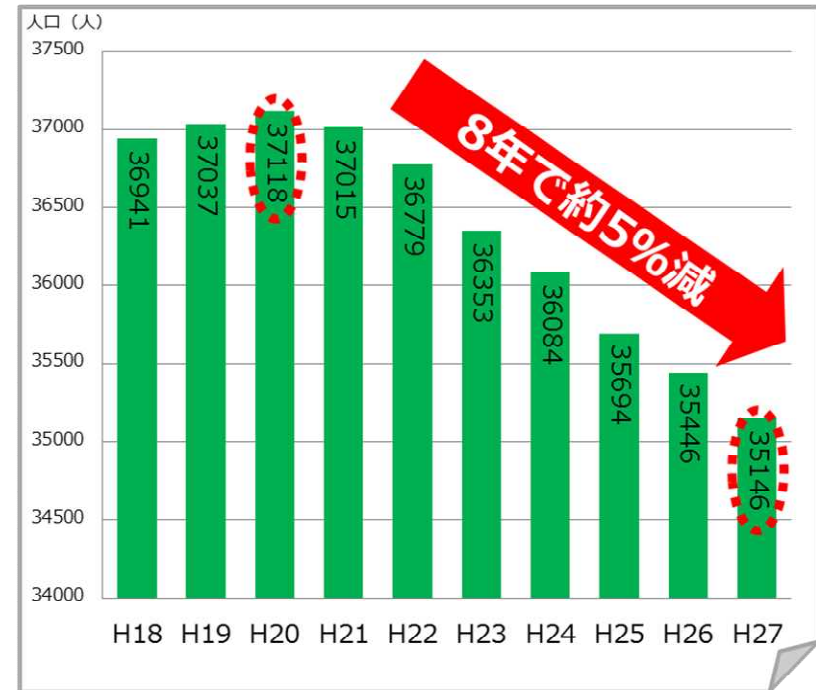
平成30年9月18日

毛呂山町 まちづくり整備課

1. 毛呂山町について (1)



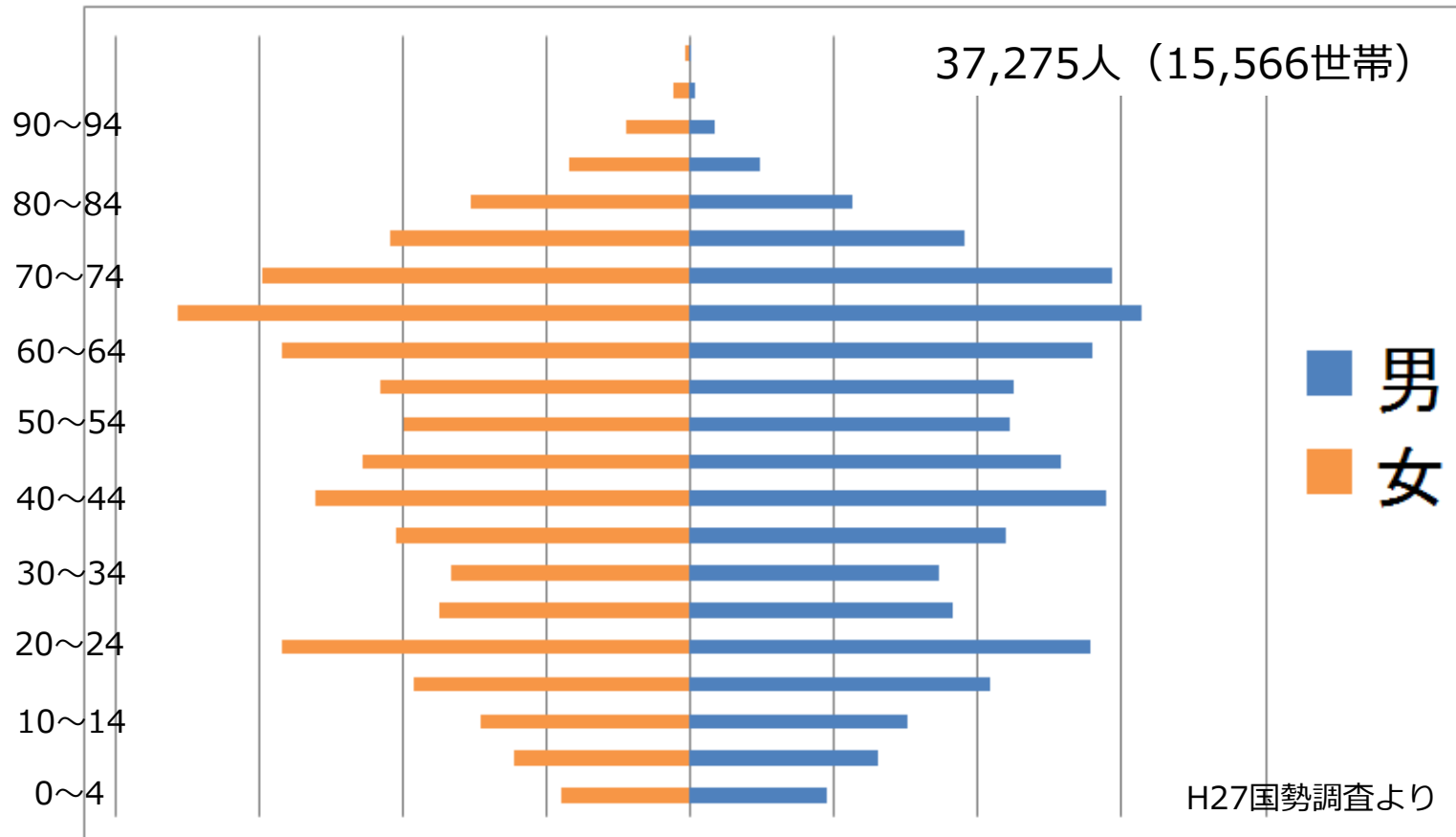
直近10年の人口推移 (各年4月1日現在の住民基本台帳人口)



読み方：けろやままち ✕ もろやままち ○

キーワード：「鎌倉街道」「古墳」「流鏝馬」「新しき村」
 「オートキャンプ場」「埼玉医科大学病院」「湖」「滝」
 「遊歩道」「瀬戸大也」「桂木ゆず」

1. 毛呂山町について (2)

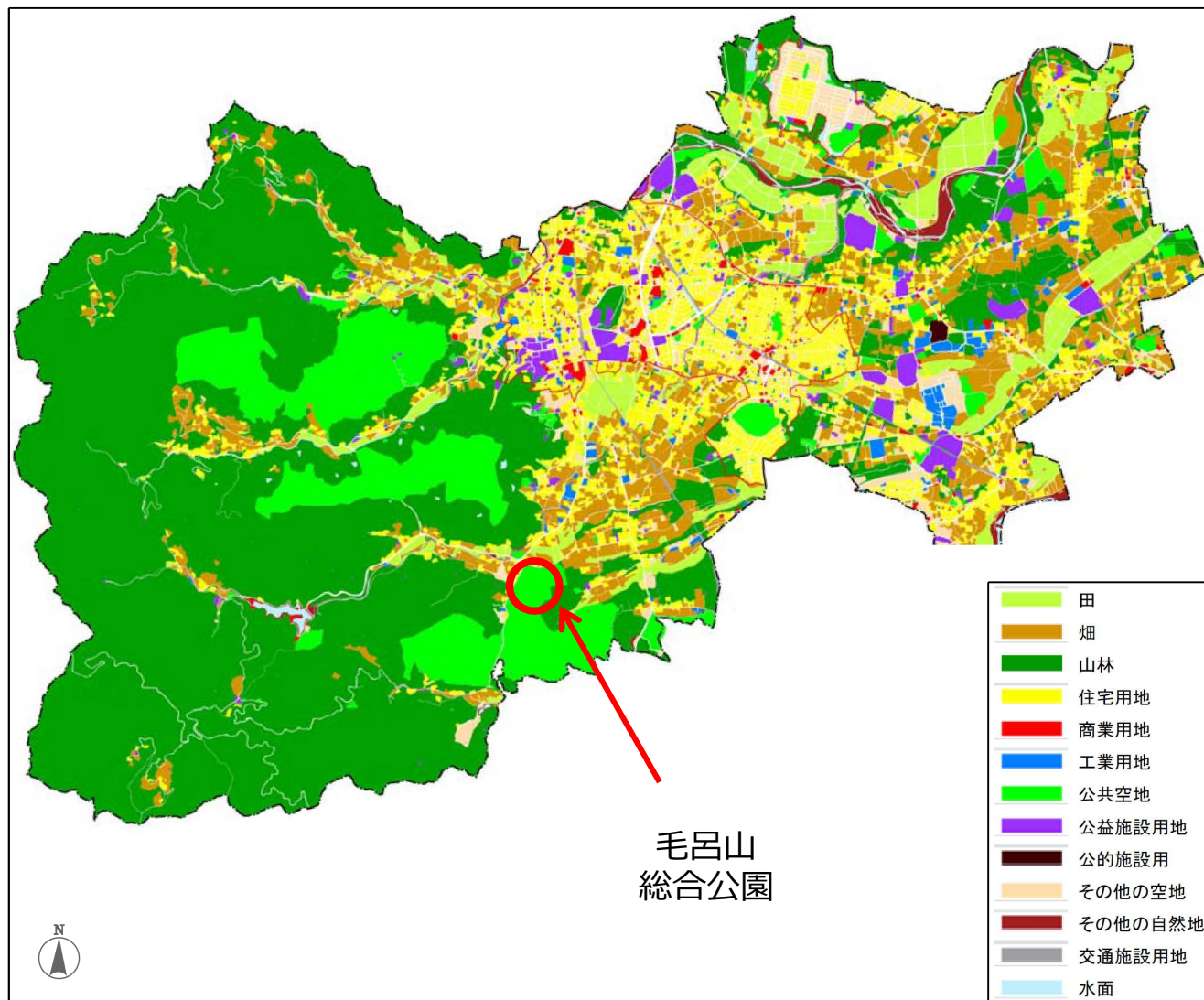


※中夜間人口比率：92.8%（埼玉県内63市町村中：21位＝さいたま市と同等）

2. 総合公園の立地状況（1）

【土地利用状況】

総合公園は、外秩父山地の山林を中心とする西部地域に立地し、公園周辺には山林が広がる。

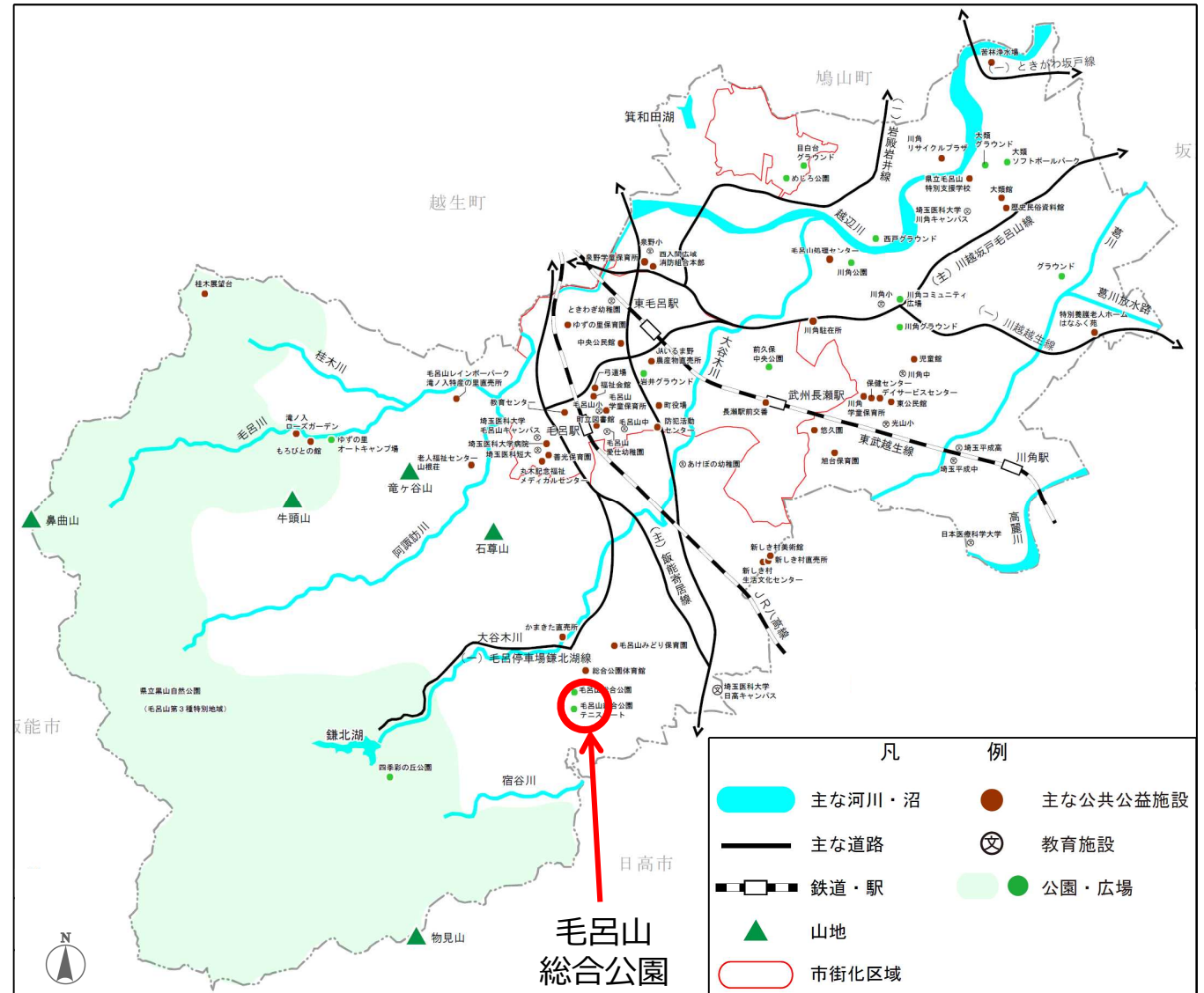


2. 総合公園の立地状況（2）

【公共公益施設】

教育・医療・福祉関連施設は市街地や鉄道沿線に集積。

他の公園・広場は、多くが東部に位置し、総合公園からは距離がある。

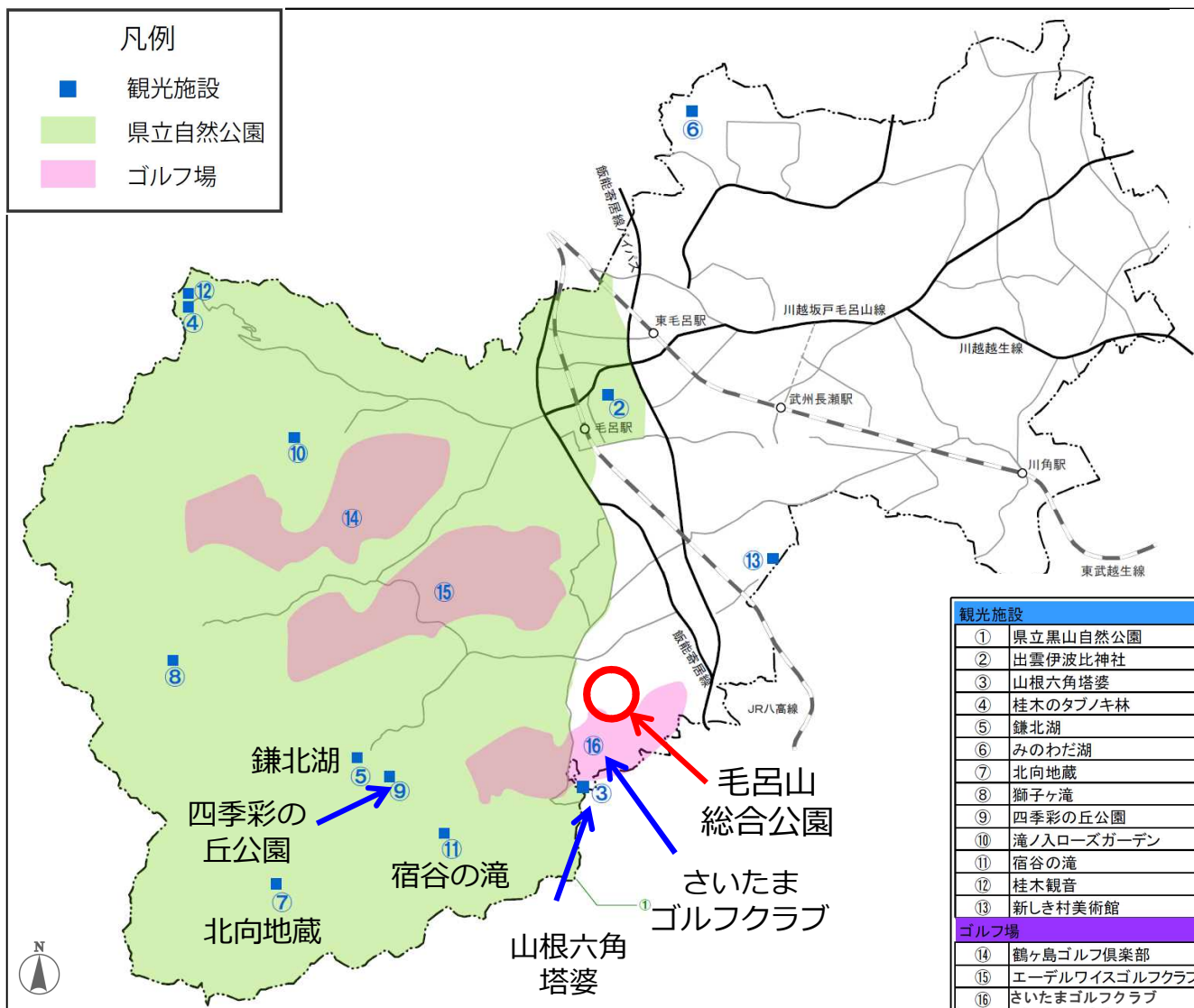


2. 総合公園の立地状況（4）

【周辺の観光施設】

西側は、県立黒山自然公園指定区域で、総合公園周辺には観光・レクリエーション施設が点在

山根六角塔婆、鎌北湖、四季彩の丘公園、宿谷の滝、北向地蔵、さいたまゴルフクラブ等



2. 総合公園の立地状況（5）

【周辺の観光施設（ハイキングコース）】

- 5つの「もろやまハイキングコース」の内、4つのコースが総合公園または総合公園付近を經由
- 町市街地から観光地である鎌北湖へ向かう際にも、総合公園を經由

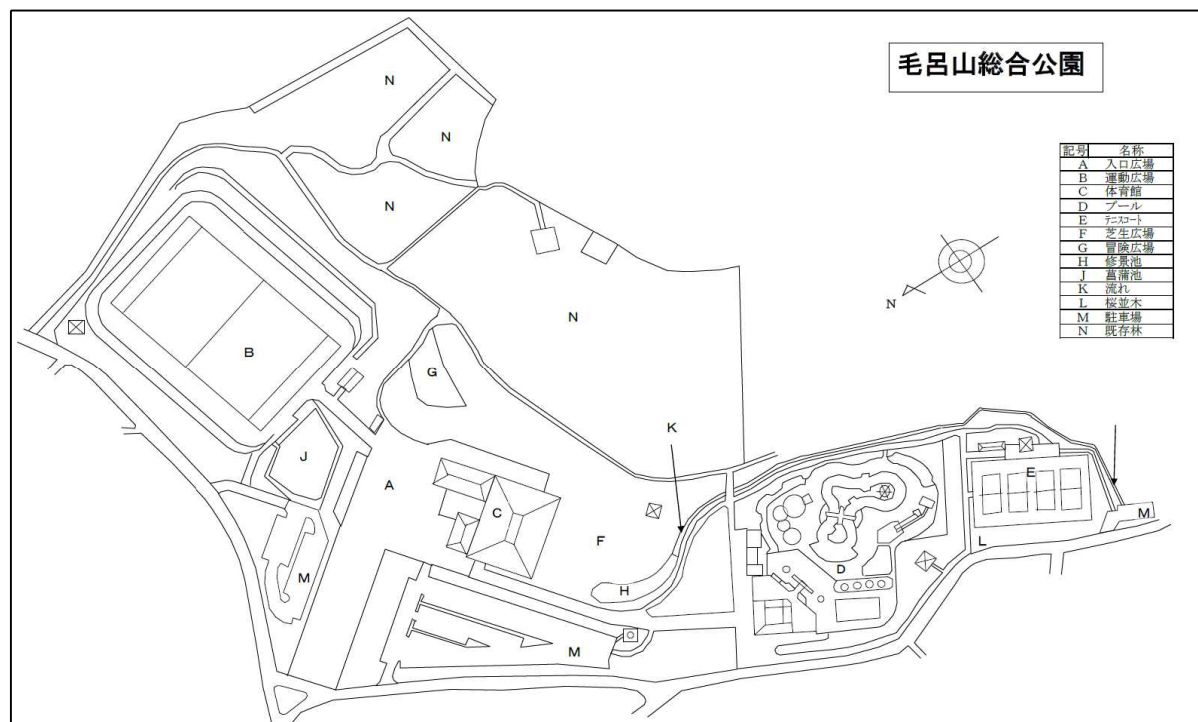
おすすめ ハイキングコース
 毛呂山町は都市部からのアクセスも良く、四季を通して豊かな自然を楽しむハイキングの名所です。初心者からベテランハイカーまでおすすめのハイキングコースをご紹介します。

1 健脚コース 所要時間 約2時間30分 東毛呂駅 → 桂木観音 → 鼻曲山 → 木ノ山 → 北向地蔵 → 宿谷の滝 → 花はす広場 → 毛呂山総合公園 → 東毛呂駅	3 ゆずの散歩道 所要時間 約1時間 東毛呂駅 → ゆずの散歩道 → 桂木観音 → 桂木タツシキ林 → 大高取山 → 西山高取 → 城生駅
2 さくら散歩道 所要時間 約1時間30分 武州長瀬駅 → 新しき村 → 毛呂山総合公園 → 山根六角塔婆 → 宿谷の滝 → 鎌北湖 → かまきた直売所 → 東毛呂駅	4 奥武蔵自然歩道楽園コース 所要時間 約2時間 東毛呂駅 → 鎌北湖 → 北向地蔵 → 物見山 → 日田山 → 中善田 → 高麗駅
5 めじろコース 所要時間 約1時間30分 初級者にもおすすめのコースです。 毛呂山総合公園 → 山根六角塔婆 → 宿谷の滝 → 鎌北湖 → 毛呂山総合公園	



3. 総合公園の概要

- 所在地：毛呂山町大字大谷木443番地
- 土地所有者：毛呂山町（昭和55年3月 用地買収）
- 敷地面積：13.2ha
- 供用開始：昭和58年7月10日



3. 総合公園の主要施設の概要と現状（1）



3. 総合公園の主要施設の概要と現状（2）

【運動広場（グラウンド）】

施設/ 設備概要	サッカーコート（一般用1面）、陸上競技 200m×8レーン、ナイター照明（4基）、芝生スタンド、管理棟、園路・四阿、駐車場 1,550㎡
舗装面積	12,587.5㎡（グラウンド部：側溝含・擁壁内側：12,804.8㎡）
建築年月	平成3年着工、平成11年10月竣工
構造	管理棟- 木造2階建（建築面積138.42㎡、延床面積：201.32㎡）
利用実態 等	<ul style="list-style-type: none"> 毎週土日の9時～17時まで、サッカーの大会や練習などで利用されている 平日はスポーツ少年団等が夕方から夜にかけて利用しており、稼働率が高い 運動広場の管理棟は、現在は倉庫となっている 運動広場を使用する団体は、体育館事務所で受付をおこなう



3. 総合公園の主要施設の概要と現状（3）

【冒険広場】

設備概要	遊具
敷地面積	32,251㎡（芝生広場を含む）
遊具設置年月	平成6年3月設置、平成6年8月供用開始
利用実態等	<ul style="list-style-type: none">・ 現在は、修繕しながら、遊具を維持・ 土日の利用者（特に親子）が多い・ 平日は、近隣の幼稚園の子ども達が時々利用している



3. 総合公園の主要施設の概要と現状（4）

【体育館】

設備概要	メインアリーナ（バスケットボール2面）、サブアリーナ（バレーボール1面）、柔剣道場、トレーニング室（201㎡）、観客室（300席）、会議室（45席）、駐車場（4,500㎡）
建築面積	3,819㎡（延床面積は4,398㎡）
建築年月	昭和62年9月着工、平成元年竣工
構造	鉄筋コンクリート造2階建
利用実態等	<ul style="list-style-type: none"> メインアリーナは、週末バスケットやバレーボールでよく利用されており、稼働率が高い



3. 総合公園の主要施設の概要と現状（5）

【テニスコート】

施設/ 設備概要	テニスコート（全天候型4面）、管理棟、更衣室・四阿、駐車場（220㎡）
敷地面積	7,629㎡（コートは2,946㎡）
建築年月	昭和59年9月着工、昭和61年2月竣工
構造	管理棟 — 平屋軽鉄骨造り（床面積：52.99㎡）
利用実態 等	<ul style="list-style-type: none">• 土日は終日全面が利用されるなど、稼働率が高い• 平日は1日1～2団体が利用している



3. 総合公園の主要施設の概要と現状（6）

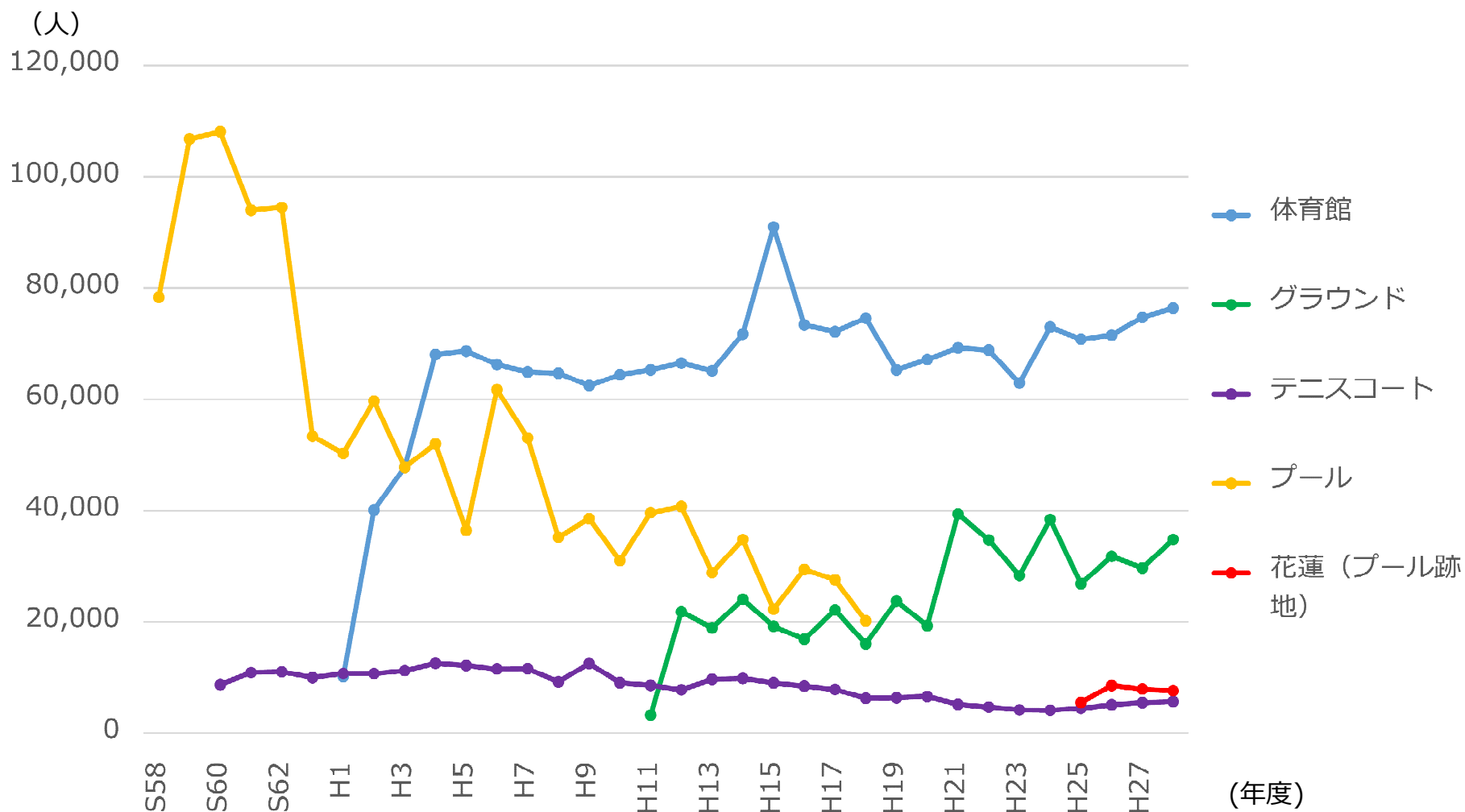
【プール】

施設/ 設備概要	<p>（管理棟）1階- 受付、ひろば、男女更衣室兼ロッカー室、事務室、男女便所・シャワー室、事務室、医務室、電気室等、2階- 倉庫、厨房、売店、テラス、休憩室等、中3階・3階- 倉庫、監視室</p> <p>（屋外）流水プール、スライダープール、25mプール、アスレチックプール、幼児・子どもプール、屋外シャワー、休憩所（2か所）、水飲台、濾過機械室・浄化槽等</p>
敷地面積	15,000㎡（内、管理棟 延床面積：905㎡ / 建築面積：895㎡）
建築年月	昭和56年10月着工、昭和58年6月竣工
構造	<p>管理棟：鉄筋コンクリート造 一部3階建て</p> <p>プール：鉄筋コンクリート造 壁面FRP造</p>



4. 総合公園の利用者数

毛呂山総合公園 利用者数推移（昭和58年度～平成28年度）



5. 総合公園の管理運営体制（1）

【総合公園】

- 維持管理・運営者：毛呂山町直営（教育委員会スポーツ振興課）
- 職員数：計11名（臨時職員、夜間勤務職員等を含む）
- 業務内容：施設の適正管理、施設利用受付、スポーツイベントの企画運営、関係者団体の事務局等
- 外部委託：機器点検、清掃、テニスコート管理棟の受付業務等



5. 総合公園の管理運営体制（2）

【プールでの花蓮事業】

- 維持管理・運営者：毛呂山町観光協会
- 活動主体：ボランティア
- 活動内容：年間を通して、プール跡地を維持管理（清掃・花栽培等）
- 維持管理・運営費：年間約200~250万程度

