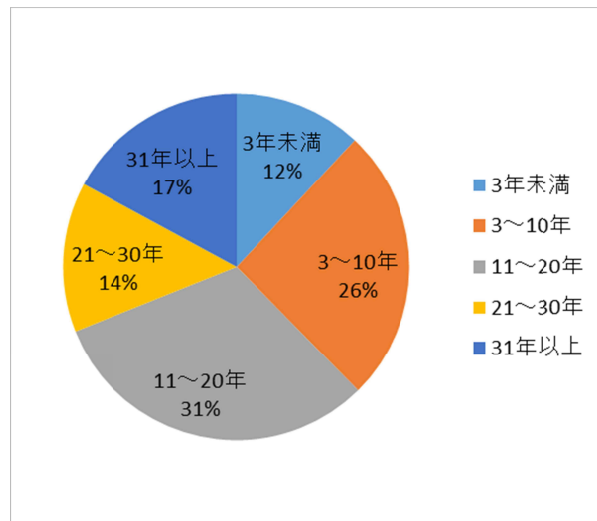


3. 小竹町に住んで何年ですか？

「11～20年」の回答者が31.34%で最も多い。次いで「3～10年」(25.64%)、「31年以上」(17.09%)となっている。居住3年から20年未満が約57%であり、回答者の女性率が高いことを鑑みると、結婚により町外からの転入が多いと思われる。

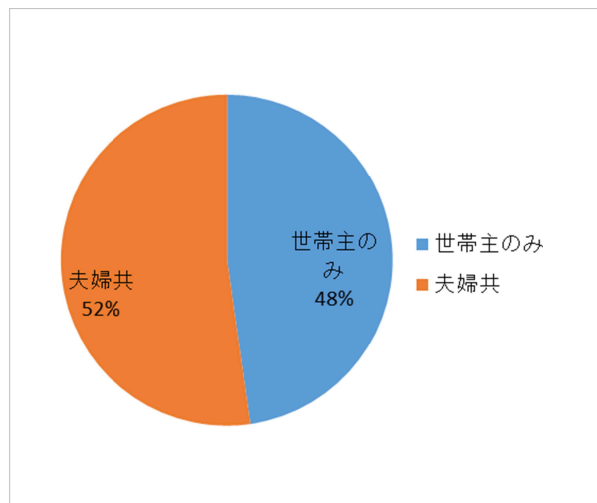
選択肢	人数	割合
3年未満	42	11.97%
3～10年	90	25.64%
11～20年	110	31.34%
21～30年	49	13.96%
31年以上	60	17.09%
全体	351	100.00%



4. 現在の就業の状況は？

「世帯主のみ」よりも「夫婦共働き」の回答者の方が多い。

選択肢	人数	割合
世帯主のみ	162	47.79%
夫婦共	177	52.21%
全体	339	100.00%

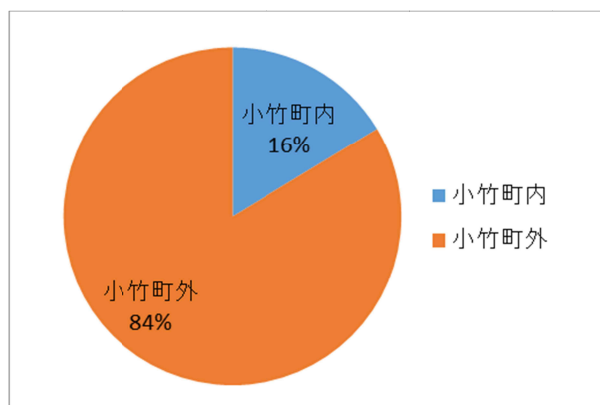


5. 勤務地はどこですか？ご夫婦共に就労の場合はそれぞれご記入ください。

世帯主;小竹町内は16.36%。「飯塚市」の回答者が29.70%で最も多い。次いで「小竹町」(16.36%)、「宮若市」(12.42%)となっている。飯塚市、宮若市、直方市と隣接3市への通勤者が53.03%と過半を超えている。南近接と北近接地域への通勤者はほぼ同等で約30%程度となっている。

世帯主就業地域	人数	割合
行政区分		
小竹町	54	16.36%
飯塚市	98	29.70%
宮若市	41	12.42%
直方市	36	10.91%
福岡市	16	4.85%
北九州市	13	3.94%
鞍手町	13	3.94%
田川市	7	2.12%
田川郡福智町	3	0.91%
福岡県内	3	0.91%
宗像市	3	0.91%
全国	3	0.91%
行橋市	3	0.91%
田川郡川崎町	2	0.61%
福岡県内・外	2	0.61%
嘉麻市	1	0.30%
桂川町	1	0.30%
糟屋郡	1	0.30%
糟屋郡宇美町	1	0.30%
糟屋郡新宮町	1	0.30%
糟屋郡志免町	1	0.30%
田川郡	1	0.30%
筑豊地域	1	0.30%
豊前市	1	0.30%
古賀市	1	0.30%
中間市	1	0.30%
九州、沖縄、四国	1	0.30%
久留米市	1	0.30%
佐賀県	1	0.30%
鳥栖市	1	0.30%
横浜市(海外)	1	0.30%
沖縄県糸満市	1	0.30%
地域名未回答	16	4.85%
合計	330	100.00%

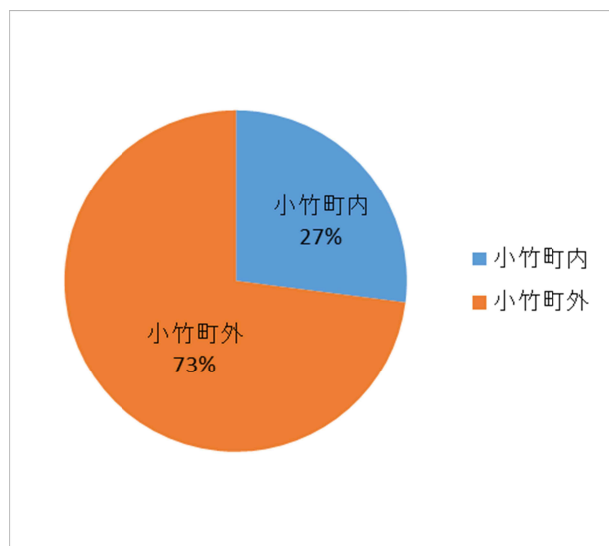
世帯主就業地域(エリア分)				
エリア	行政区分	人数	割合	エリア割合
町内	小竹町	54	16.36%	16.36%
南近接地域	飯塚市	98	29.70%	
	桂川町	1	0.30%	100
	嘉麻市	1	0.30%	30.30%
田川郡	田川市	7	2.12%	
	田川郡福智町	3	0.91%	
	田川郡川崎町	2	0.61%	13
	田川郡	1	0.30%	3.94%
北九州市	北九州市	13	3.94%	3.94%
北側隣接	宮若市	41	12.42%	
	鞍手町	13	3.94%	90
	直方市	36	10.91%	27.27%
遠賀方面	中間市	1	0.30%	0.30%
西側	宗像市	3	0.91%	4
	古賀市	1	0.30%	1.21%
筑豊地域	筑豊地域	1	0.30%	0.30%
京都郡方面	行橋市	3	0.91%	0.91%
	福岡市	16	4.85%	4.85%
糟屋郡	糟屋郡	1	0.30%	
	糟屋郡宇美町	1	0.30%	
	糟屋郡新宮町	1	0.30%	4
	糟屋郡志免町	1	0.30%	1.21%
築上地域	豊前市	1	0.30%	0.30%
	久留米市	1	0.30%	0.30%
佐賀県	佐賀県	1	0.30%	2
	鳥栖市	1	0.30%	0.61%
	県内	3	0.91%	
	県外	8	2.42%	27
	地域未回答	16	4.85%	8.18%
合計		330	100.00%	100.00%



配偶者の就業地域：小竹町内は27.01%。「飯塚市」の回答者が33.91%で最も多い。次いで「小竹町」（27.01%）、「直方市」（16.67%）となっている。世帯主の大半が町外勤務で、配偶者の30%弱は町内勤務となっている。また、配偶者の町外勤務者の内隣接の飯塚市、宮若市、直方市の3市で60%を超える割合となっている。

配偶者就業地域		
行政区分	人数	割合
小竹町	47	27.01%
飯塚市	59	33.91%
直方市	29	16.67%
宮若市	18	10.34%
田川郡福智町	6	3.45%
北九州市	3	1.72%
鞍手町	3	1.72%
田川市	1	0.57%
中間市	1	0.57%
福岡市	1	0.57%
東京都	1	0.57%
地名未回答	5	2.87%
合計	174	100.00%

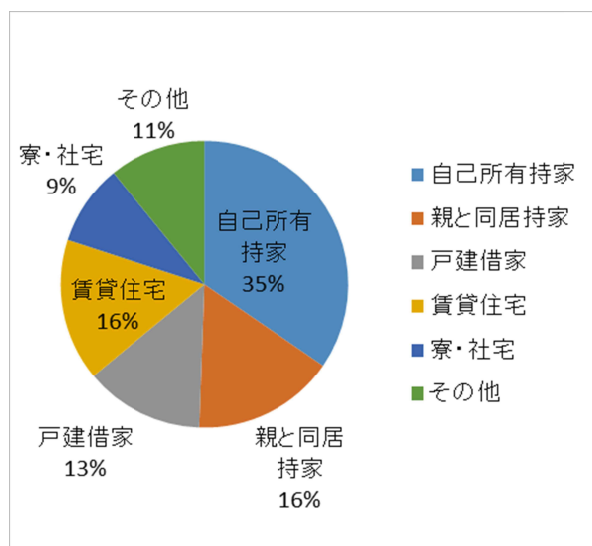
配偶者就業地域(エリア分)				
エリア	行政区分	人数	割合	エリア割合
町内	小竹町	47	27.01%	27.01%
南近接地域	飯塚市	59	33.91%	33.91%
田川郡	田川市	1	0.57%	7
	田川郡福智町	6	3.45%	4.02%
北九州市	北九州市	3	1.72%	1.72%
北側隣接	宮若市	18	10.34%	50
	鞍手町	3	1.72%	
	直方市	29	16.67%	
遠賀方面	中間市	1	0.57%	0.57%
	福岡市	1	0.57%	0.57%
	県外	1	0.57%	6
	地域未回答	5	2.87%	3.45%
合計		174	100.00%	100.00%



6. 現在の居住形態は？

「自己所有持家」の回答者が34.57%で最も多い。次いで「親と同居持家」（16.00%）、「賃貸住宅」（16.00%）となっている。同居も含めると50%が持家居住となっている。戸建て借家、賃貸住宅、寮社宅居住の40%弱が今後住宅取得の可能性がある。

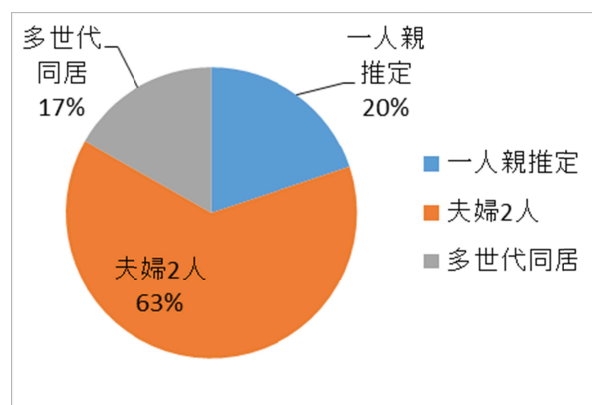
選択肢	人数	割合
自己所有持家	121	34.57%
親と同居持家	56	16.00%
戸建借家	47	13.43%
賃貸住宅	56	16.00%
寮・社宅	32	9.14%
その他	38	10.86%
全体	350	100.00%



7. 現在のお住まいに何人でお住まいですか？

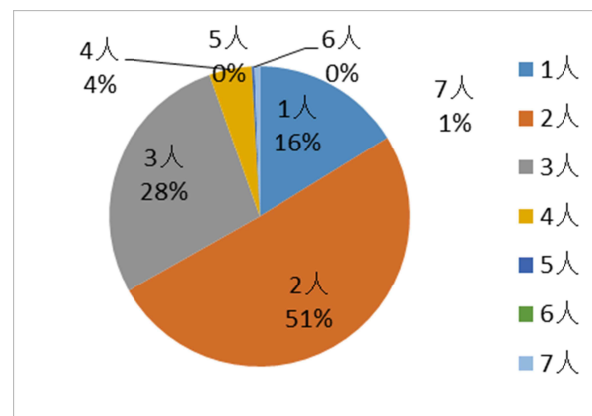
「夫婦2人」の回答者が63.35%で最も多い。次いで「一人親（推定）」（19.89%）となっている。

選択肢	人数	割合
一人親推定	70	19.89%
夫婦2人	223	63.35%
多世代同居	59	16.76%
合計	352	100.00%



子供の数は「2人」の回答者が50.57%で最も多い。次いで「3人」（27.84%）となっている。

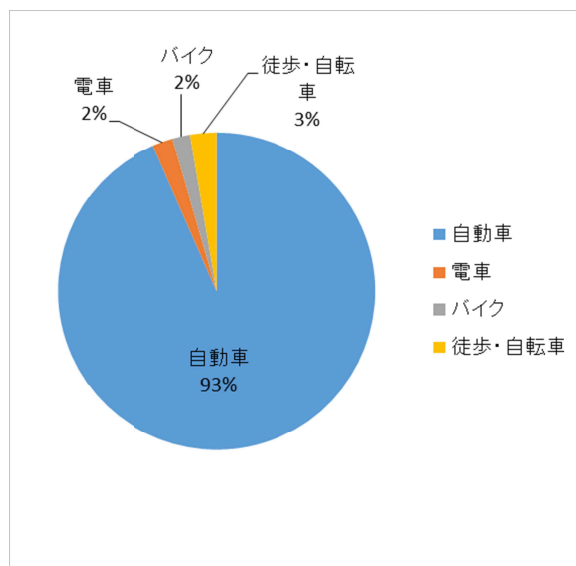
選択肢	人数	割合
1人	57	16.19%
2人	178	50.57%
3人	98	27.84%
4人	16	4.55%
5人	1	0.28%
6人	0	0.00%
7人	2	0.57%
合計	352	100.00%



8. 通勤及び日常の主な移動手段は？1つ選んでください。

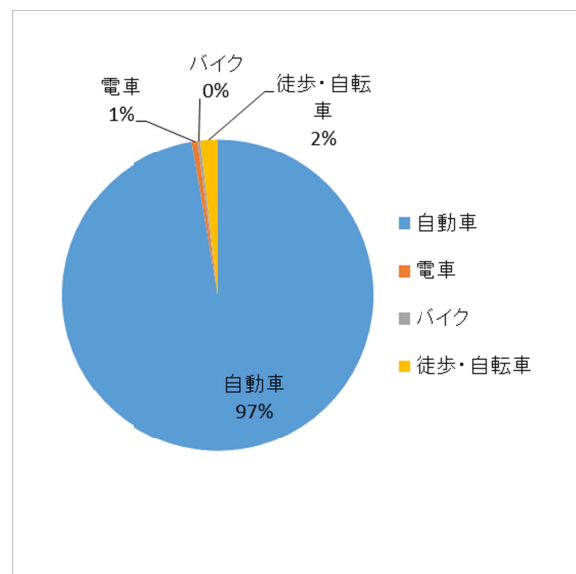
通勤時は「自動車」の回答者が93.43%で最も多い。

選択肢	人数	割合
自動車	313	93.43%
電車	7	2.09%
バイク	6	1.79%
徒歩・自転車	9	2.69%
全体	335	100.00%



日常は「自動車」の回答者が97.32%で最も多い。

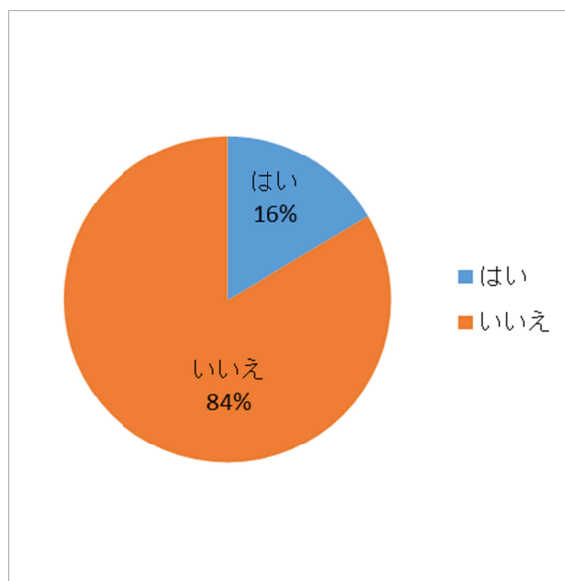
選択肢	人数	割合
自動車	327	97.32%
電車	2	0.60%
バイク	1	0.30%
徒歩・自転車	6	1.79%
全体	336	100.00%



9. 小竹町で住宅を購入したいと思いますか？

「はい」よりも「いいえ」の回答者が多い。「はい」が16.47%と極めて少ない。

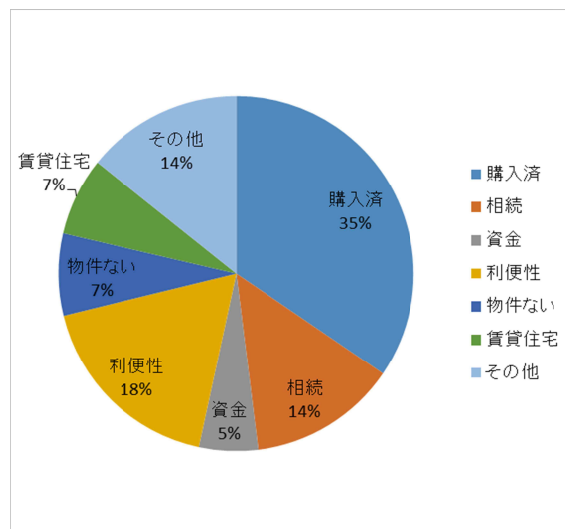
選択肢	人数	割合
はい	55	16.47%
いいえ	279	83.53%
全体	334	100.00%



10. 9. で「いいえ」とお答えした方にお聞きします。その理由は何ですか？1つ選んでください。

「購入済」の回答者が34.52%で最も多い。次いで「利便性」(17.79%)「相続」(13.52%)となっている。(その他は除く)いいえの内すでに購入等必要がない層が約48%とほぼ過半。「いいえ」としながら7.47%は物件があれば購入検討、利便性がクリアできれば取得するという層を合わせると約25%となる。

選択肢	人数	割合
購入済	97	34.52%
相続	38	13.52%
資金	15	5.34%
利便性	50	17.79%
物件ない	21	7.47%
賃貸住宅	20	7.12%
その他	40	14.23%
全体	281	100.00%

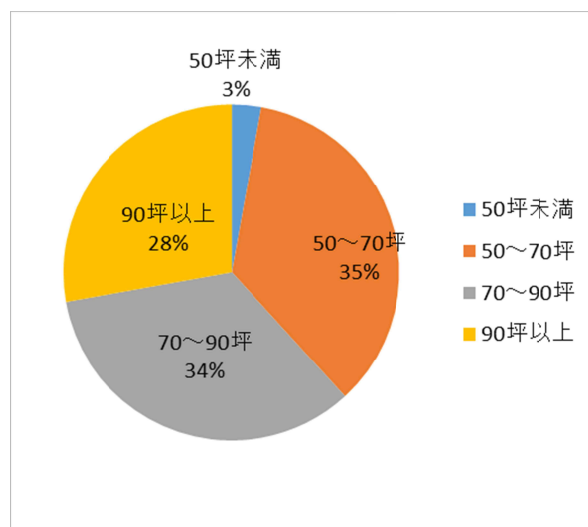


11. 住宅について購入する場合と賃貸する場合の広さ、間取り、価格のご希望をそれぞれ1つ選んでください。※1坪は約3.3㎡となります。

<購入する場合>

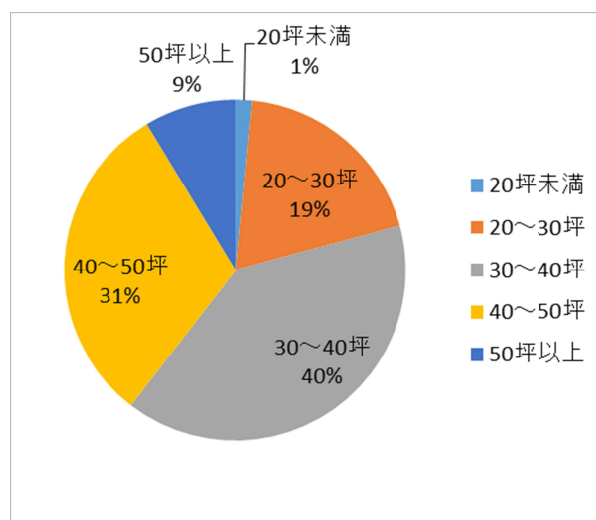
・土地の面積：「50～70坪」の回答者が35.38%で一番多い。次いで「70～90坪」（33.96%）、「90坪以上」（27.83%）となっている。

選択肢	人数	割合
50坪未満	6	2.83%
50～70坪	75	35.38%
70～90坪	72	33.96%
90坪以上	59	27.83%
全体	212	100.00%



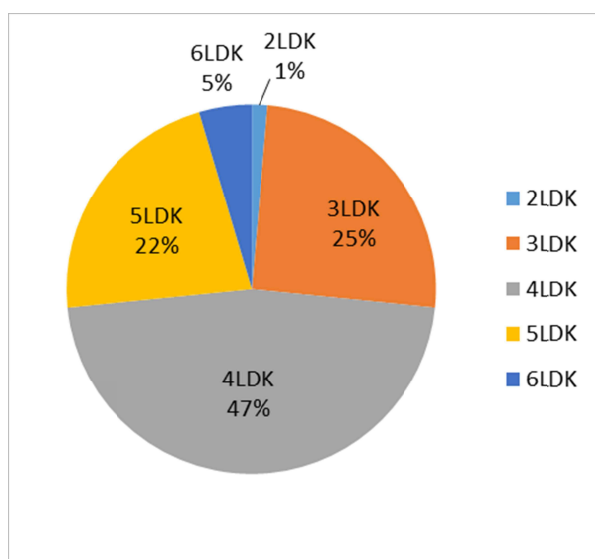
・建物面積：「30～40坪」の回答者が39.59%で一番多い。次いで「40～50坪」（30.96%）、「20～30坪」（19.29%）となっている。

選択肢	人数	割合
20坪未満	3	1.52%
20～30坪	38	19.29%
30～40坪	78	39.59%
40～50坪	61	30.96%
50坪以上	17	8.63%
全体	197	100.00%



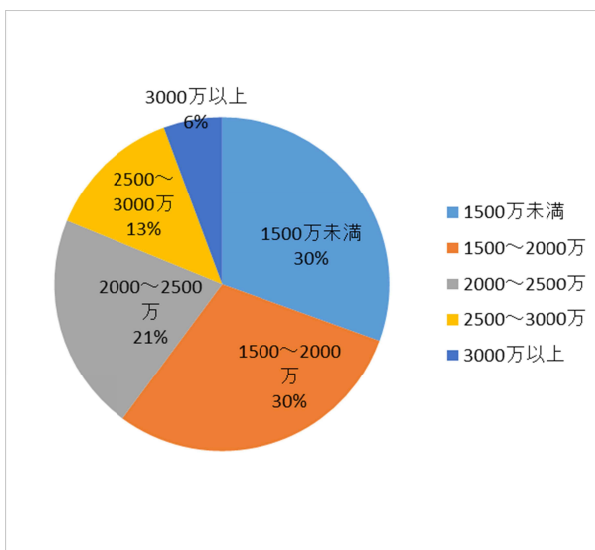
・間取り：「4LDK」の回答者が46.79%で一番多い。次いで「3LDK」（25.23%）、「5LDK」（22.02%）となっている。

選択肢	人数	割合
2LDK	3	1.38%
3LDK	55	25.23%
4LDK	102	46.79%
5LDK	48	22.02%
6LDK	10	4.59%
全体	218	100.00%



・価格：「1500万円未満」の回答者が30.52%で一番多い。次いで「1500～2000万円未満」（29.58%）、「2000～2500万円未満」（21.13%）となっている。

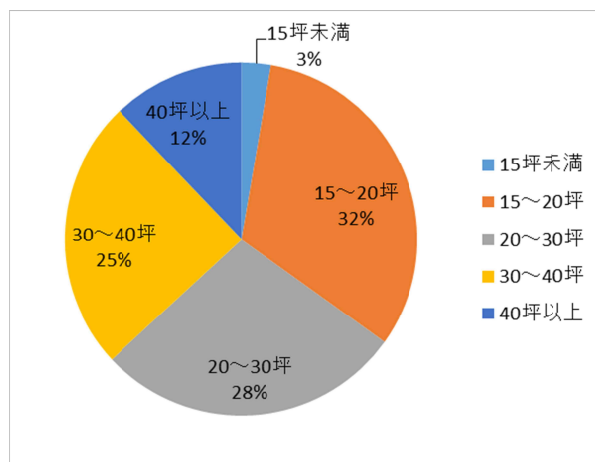
選択肢	人数	割合
1500万円未満	65	30.52%
1500～2000万円未満	63	29.58%
2000～2500万円未満	45	21.13%
2500～3000万円未満	28	13.15%
3000万円以上	12	5.63%
全体	213	100.00%



<賃借する場合>

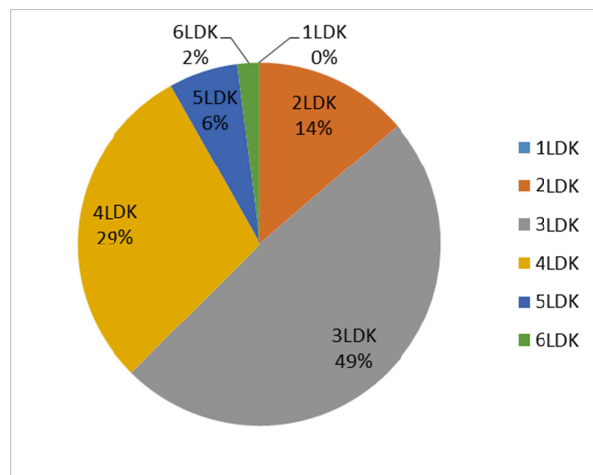
・建物の面積：「15～20坪」の回答者が32.21%で一番多い。次いで「20～30坪」（28.19%）、「30～40坪」（24.83%）となっている。

選択肢	人数	割合
15坪未満	4	2.68%
15～20坪	48	32.21%
20～30坪	42	28.19%
30～40坪	37	24.83%
40坪以上	18	12.08%
全体	149	100.00%



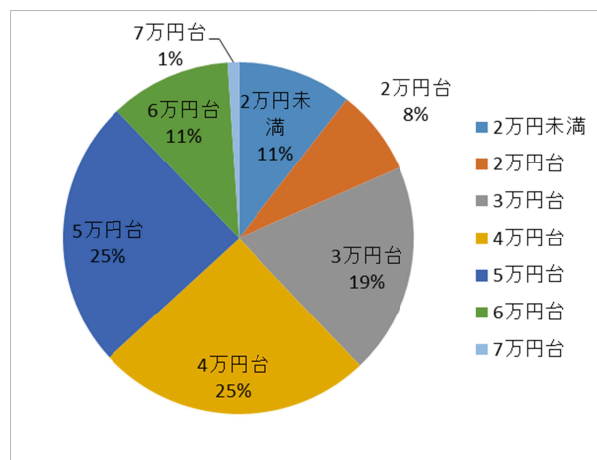
・間取り：「3LDK」の回答者が48.73%で一番多い。次いで「4LDK」（29.44%）、「2LDK」（13.71%）となっている。

選択肢	人数	割合
1LDK	0	0.00%
2LDK	27	13.71%
3LDK	96	48.73%
4LDK	58	29.44%
5LDK	12	6.09%
6LDK	4	2.03%
全体	197	100.00%



・価格：「4万円台」の回答者が25.26%で一番多い。次いで「5万円台」（24.74%）、「3万円台」（19.47%）となっている。

選択肢	人数	割合
2万円未満	20	10.53%
2万円台	15	7.89%
3万円台	37	19.47%
4万円台	48	25.26%
5万円台	47	24.74%
6万円台	21	11.05%
7万円台	2	1.05%
全体	190	100.00%



12. 住宅を選ぶ際、重視する順に番号をつけてください。

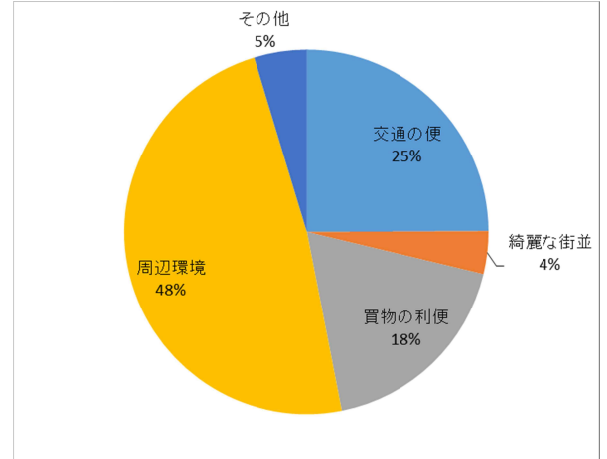
1番は「価格」の回答者が多い。2番は「建物間取り・広さ」の回答者が多い。3番は「設備」の回答者が多い。4番は「敷地・庭の広さ」の回答者が多い。取得する際のもっとも重視するのは価格であり、設問11から1,500万円～2,500万円の範囲で希望する割合が約50%のボリュームゾーンになっている。

	価格		建物間取・広さ		設備		敷地・庭の広さ		その他	
	記入数	項目別割合	記入数	項目別割合	記入数	項目別割合	記入数	項目別割合	記入数	項目別割合
1番	153	51.52%	106	35.81%	12	4.07%	14	4.79%	12	25.00%
2番	89	29.97%	129	43.58%	41	13.90%	36	12.33%	2	4.17%
3番	40	13.47%	42	14.19%	132	44.75%	76	26.03%	5	10.42%
4番	14	4.71%	19	6.42%	99	33.56%	155	53.08%	5	10.42%
5番	1	0.34%	0	0.00%	11	3.73%	11	3.77%	24	50.00%
記入率	83.66%		83.38%		83.10%		82.25%		13.52%	

13. 住宅の立地で一番優先することは何ですか？もっとも重視するものを1つ選んでください。

「静かな場所・周辺環境」の回答者が48.39%で最も多い。次いで「交通の便が良い場所」(24.93%)、「買物に便利な場所」(18.18%)となっている。落ち着いた住環境を重視する傾向がみられる。

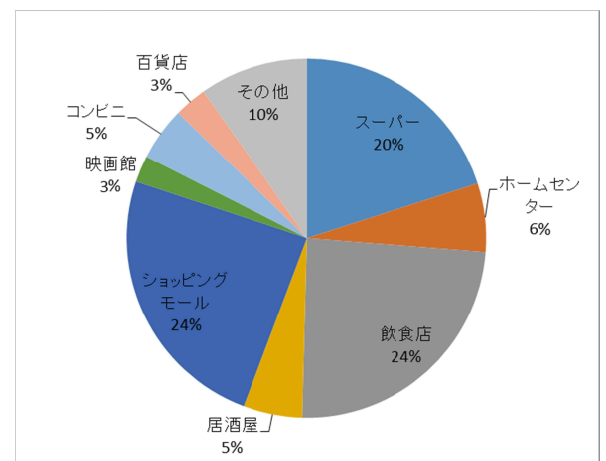
選択肢	人数	割合
交通の便が良い場所	85	24.93%
きれいな街並み	13	3.81%
買物に便利な場所	62	18.18%
静かな場所・周辺環境	165	48.39%
その他	16	4.69%
全体	341	100.00%



14. 小竹町にどんな商業施設がもっとあれば生活しやすいと思いますか？特に必要と思うものを2つ選んでください。

「ショッピングモール」の回答者が24.36%で最も多い。次いで「飲食店(ファミリーレストラン・カフェ等)」(24.19%)、「スーパー」(20.07%)となっている。日常必需品の物販系のスーパー、ホームセンター、ショッピングモールで約50%と過半となっており、次いで飲食サービス系の飲食店、居酒屋が約30%となっている。生活に即した利便施設の不足が読み取れる。

選択肢	人数	割合
スーパー	117	20.07%
ホームセンター	36	6.17%
飲食店(ファミリーレストラン・カフェ等)	141	24.19%
居酒屋	31	5.32%
ショッピングモール	142	24.36%
映画館	14	2.40%
コンビニ	28	4.80%
デパート・百貨店	17	2.92%
その他	57	9.78%
全体	583	100.00%

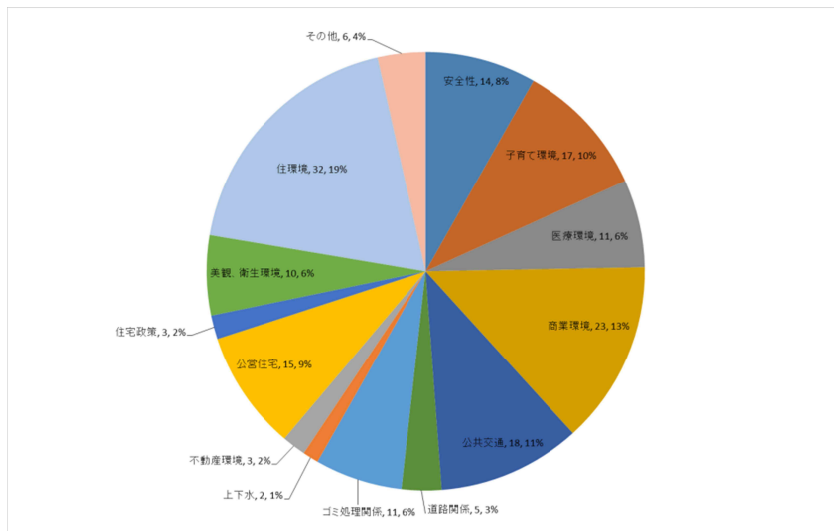


15. 現在のお住まいに不満はありますか？ ご自由に記載ください。

自由記載の内容を中項目、大項目と項目化し以下にまとめた。

「公営住宅」「美観、衛生環境」「住環境」の【住環境】に関する回答が33.52%で最も多い。次いで「医療環境」「商業環境」の【商業環境】に関する回答（20.00%）、「道路関係」「公共交通」の【交通関係】に関する回答（13.52%）となっている。

大項目	中項目	回答数	割合	回答数	割合
安全性	街灯が少ない	6	3.53%	14	8.24%
	不審者・犯罪が多い	5	2.94%		
	その他 イノシシ、犬放し飼い 焼け跡放置	3	1.76%		
子育て環境	公園・遊び場不足	8	4.71%	17	10.00%
	図書館・児童館整備	2	1.18%		
	その他市施設等 学習環境、塾、障害児支援施設	3	1.76%		
	学校が遠い	3	1.76%		
	小学校が多い	1	0.59%		
医療環境	子供の医療費が高い	5	2.94%	11	6.47%
	医療機関が少ない	6	3.53%		
商業環境	商業施設の不満	21	12.35%	23	13.53%
	商業利便性・宅配がこない	2	1.18%		
公共交通	公共交通	15	8.82%	18	10.59%
	バス路線	3	1.76%		
道路関係	道路整備(狭い)	5	2.94%	5	2.94%
ゴミ処理関係	ゴミ処理コストが高い	9	5.29%	11	6.47%
	収集日数が少ない	2	1.18%		
上下水	上下水 上下水コスト。水道水で洗濯黒ずむ。	2	1.18%	2	1.18%
不動産環境	売買環境 分譲地、民間賃貸マンション等がない	3	1.76%	3	1.76%
公営住宅	公営住宅の環境 古い、汚い、におい、湿気 建て替え。更新希望	15	8.82%	15	8.82%
住宅政策	住宅補助・減税希望	3	1.76%	3	1.76%
美観、衛生環境	美観・衛生環境 産廃のにおい、空き地の雑草 火葬場の美観、ごみ投げ捨て	10	5.88%	10	5.88%
住環境	住宅の環境 古い、断熱性、耐震、日照、湿気 家賃、床抜け、狭い	32	18.82%	32	18.82%
その他	その他 生活保護不正受給、 将来の増税、居住コスト、自治会運営 活気のなさ、老人ホームの数	6	3.53%	6	3.53%
合計		170	100.00%	170	

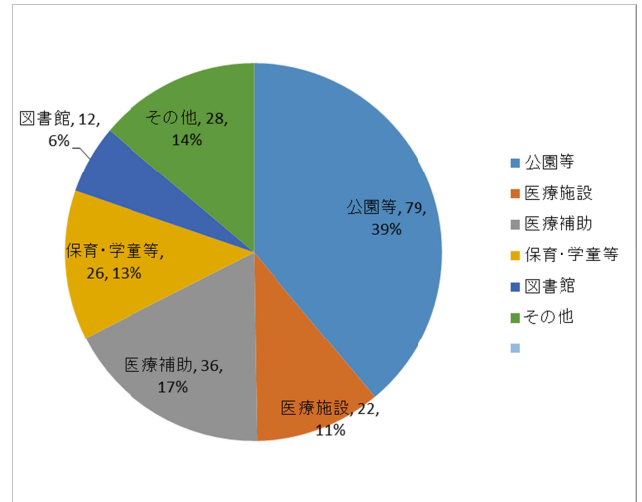


自由記載においても、環境についての内容では設問 14 で回答があったように、商業施設に対する不満が 13.35%と最も多く、日常の利便性の低さが表れている。交通利便性の不満と併せ不満要因の大きな部分を占めている。また子育て環境として、公園や遊び場の不足を指摘する内容も多くみられた。安全面の指摘も多く、現状の治安と防犯の意味を含めた街灯の設置を求める声も上がっていた。

16. 子育て環境についてどんな支援、サービス、施設があれば良いと思いますか？ ご自由に記載ください。

「公園等」に関する回答が 38.92%で最も多い。次いで「医療補助」に関する回答（17.73%）「保育・学童」に関する回答（12.81%）、となっている。

選択肢	人数	割合
公園等	79	38.92%
医療施設	22	10.84%
医療補助	36	17.73%
保育・学童等	26	12.81%
図書館	12	5.91%
その他	28	13.79%
合計	203	100.00%



【回答内容補足】

公園等	公園自体の整備及び遊具の整備。子供が安全に遊べる広場。子供が安全に遊べる場所がないという意見が多くありました。
医療施設	医療機関数だけでなく、小児科がないという意見が16件ありました。
医療費	他の市町村に比べ子供の医療補助がないため、医療費が割高という意見が多くありました(医療補助は小学校6年まで。できれば中学校までが希望)。
保育・学童	乳幼児の保育環境から就学児童の一時預かり学童保育の要望が多くありました。また、子育ての相談、支援が欲しいとの意見が見られました。
図書館	図書館の設置及び充実に関する意見が12件ありました。
その他	右記参照

【その他まとめ】

学校施設	9
小中一貫校の設置	4
学校の距離(送迎等)	4
小中一貫校の設置	1
学習環境	4
学習塾、学習補助施設の設置	4
補助関係	5
給食無償可	1
母子家庭援学費援助	1
私立幼稚園助成	2
予算配分不満※1	1
安全・治安	6
防犯灯の増設・新設	4
変質者対策	1
若年層の非行対策	1
その他	4
書店がほしい	1
児童館の駐車場増設	1
子育て用品のリサイクル	1
買物の際のポイントサービス※2	1
合計	28

※1 移住促進予算増額、福祉予算減額不満

※2 町内商店で子連れ買物→ポイント付与
→ポイントで図書カードや書籍への交換

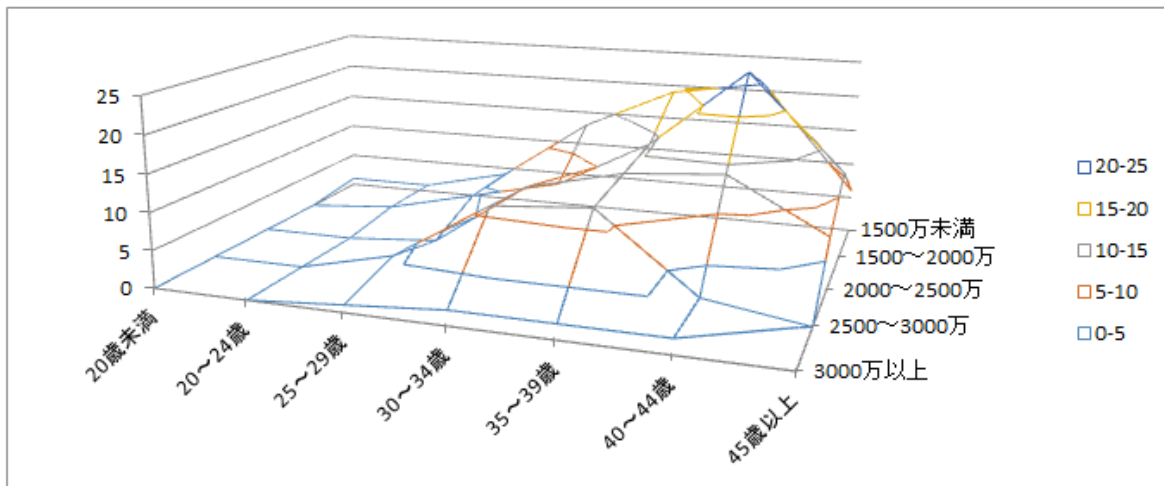
就学児童保護者対象アンケートクロス集計（小竹町居住者）

上記対象者は小竹町内居住者のため、住宅の希望状況を把握するためクロス集計を実施。

・住宅取得について年齢と希望価格の関係性の分析

	1500万未満	1500～2000万	2000～2500万	2500～3000万	3000万以上	未回答	総計	有効回答
20歳未満	1					1	2	1
20～24歳	1	1				2	4	2
25～29歳	4	4	1	3	1	8	21	13
30～34歳	13	7	10	11	2	37	80	43
35～39歳	19	14	13	12	2	39	99	60
40～44歳	21	25	14	2	2	36	100	64
45歳以上	6	12	7		5	16	46	30
未回答						3	3	0
	65	63	45	28	12	142	355	213

集計グラフ



・土地面積 × 取得希望価格の関係

	1500万未満	1500～2000万	2000～2500万	2500～3000万	3000万以上	未回答	総数
50坪未満	4	1				1	6
50～70坪	23	26	9	7	2	8	75
70～90坪	15	22	14	11	3	7	72
90坪以上	15	7	19	10	7	1	59
未回答	8	7	3			125	143
総計	65	63	45	28	12	142	355

・建物面積×取得希望額の関係

	1500万未満	1500～2000万	2000～2500万	2500～3000万	3000万以上	未回答	総計
20坪未満	1	1				1	3
20～30坪	10	16	6	4		2	38
30～40坪	21	19	21	10	4	3	78
40～50坪	14	14	14	10	4	4	60
50坪以上	7	1	1	3	3	1	16
未回答	12	12	3	1	1	131	160
	65	63	45	28	12	142	355

・設問9の回答で「はい」と回答した55名を対象にしたクロス集計

・年齢×取得希望金額の関係

	1500万未満	1500～2000万	2000～2500万	2500～3000万	3000万以上	未回答	総数
20歳未満	1						1
20～24歳							
25～29歳	1					1	2
30～34歳	3	1	4	3		4	15
35～39歳	4	2	8	2		3	19
40～44歳	4	3	1		1	4	13
45歳以上		4				1	5
総計	13	10	13	5	1	13	55

・土地面積×取得希望金額の関係

	1500万未満	1500～2000万	2000～2500万	2500～3000万	3000万以上	未回答	総数
50坪未満	5	3	1	2		2	13
50～70坪	2	4	5	2	1	1	15
70～90坪	3	2	7	1			13
90坪以上	2	1				10	13
未回答	2	1				10	13
総計	13	10	13	5	1	13	55

考察

年齢と取得希望金額が比例はしていない。1,500万円未満の希望者が多いが、同じ割合で2,000万円～2,500万円未満となり、1,500～2,000万円未満を合わせて41.8%の比率になっている。この層がボリュームゾーンと思われる。また、土地の面積と取得希望金額との関係では、1,500～2,000万円未満の層では50坪未満～70坪程度、2,000万円～2,500万円未満の層では50坪～90坪がボリュームゾーンとなっている。

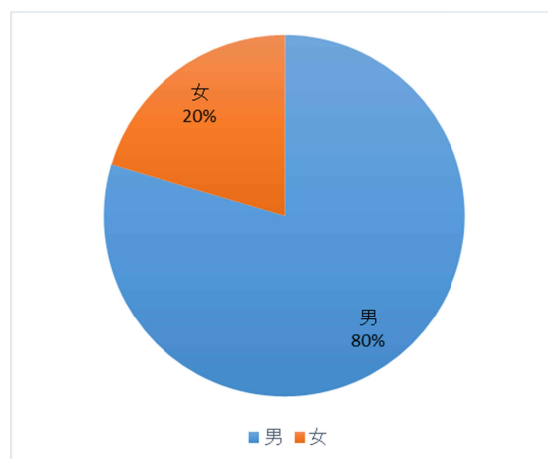
町内工業団地就業者アンケート集計

集計結果（単純集計）

1. あなたの性別は？

「女性」よりも「男性」の回答者が多い。就業者男性割合が多いと推測される。

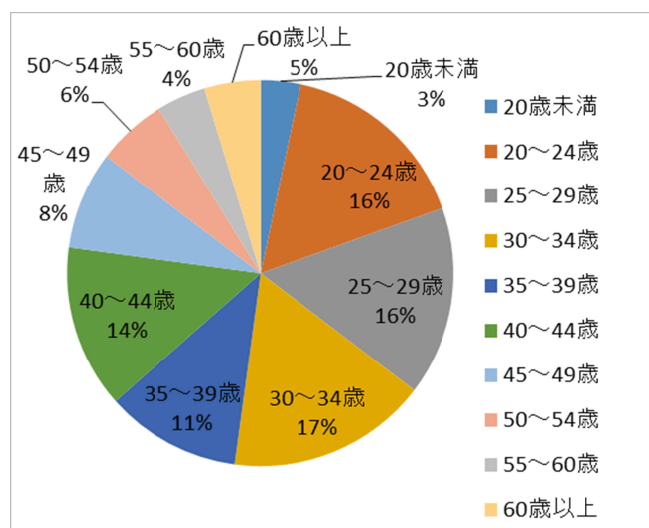
選択肢	人数	割合
男性	409	79.57%
女性	105	20.43%
全体	514	100.00%



2. あなたの年齢は？

「30～34歳」が16.80%で最も多い。次いで「20～24歳」（16.21%）、「25～29歳」（15.82%）となっており、20歳台が約32%、30歳台が約28%、40歳台が約22%、50歳台が約10%となっている。

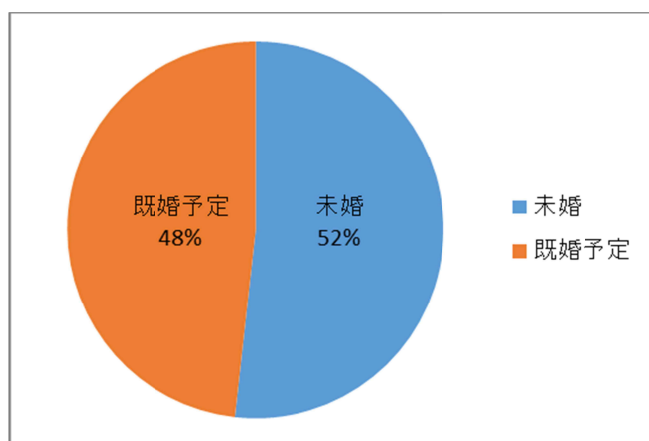
選択肢	人数	割合
20歳未満	17	3.32%
20～24歳	83	16.21%
25～29歳	81	15.82%
30～34歳	86	16.80%
35～39歳	58	11.33%
40～44歳	70	13.67%
45～49歳	42	8.20%
50～54歳	30	5.86%
55～59歳	21	4.10%
60歳以上	24	4.69%
全体	512	100.00%



3. あなたは「結婚」していますか？

「既婚又は結婚の予定がある」よりも「未婚」の回答者が多い。

選択肢	人数	割合
未婚	265	51.76%
既婚又は結婚の予定がある	247	48.24%
全体	512	100.00%



4. 現在の居住地はどこですか？

小竹町内は 9.73%。「飯塚市」の回答者が 22.37%で最も多い。次いで「直方市」（14.59%）、「宮若市」（10.12%）となっている。

居住地分析

行政区分	人数	割合
小竹町	50	9.73%
飯塚市	115	22.37%
直方市	75	14.59%
宮若市	52	10.12%
北九州市	45	8.75%
嘉麻市	17	3.31%
鞍手町	17	3.31%
田川郡福智町	16	3.11%
田川市	14	2.72%
桂川町	9	1.75%
中間市	10	1.95%
宗像市	9	1.75%
遠賀郡岡垣市	4	0.78%
福岡市	4	0.78%
福津市	4	0.78%
遠賀郡	3	0.58%
田川郡	3	0.58%
筑紫野市	3	0.58%
遠賀郡水巻町	3	0.58%
古賀市	2	0.39%
田川郡糸田町	2	0.39%
行橋市	2	0.39%
朝倉郡筑前町	2	0.39%
春日市	1	0.19%
糟屋郡粕屋町	1	0.19%
京都郡	1	0.19%
糟屋郡篠栗町	1	0.19%
糟屋郡新宮町	1	0.19%
田川郡大任町	1	0.19%
田川郡金田町	1	0.19%
田川郡香春町	1	0.19%
田川郡川崎町	1	0.19%
遠賀郡遠賀町	1	0.19%
三井郡大刀洗町	1	0.19%
県外	1	0.19%
町外	40	7.78%
未回答	1	0.19%
合計	514	

エリア	行政区分	人数	割合	エリア割合	
	小竹町	50	9.73%	9.73%	
南近接地域	飯塚市	115	22.37%	141 27.43%	
	桂川町	9	1.75%		
	嘉麻市	17	3.31%		
田川郡	田川市	14	2.72%	39 7.59%	
	田川郡福智町	16	3.11%		
	田川郡糸田町	2	0.39%		
	田川郡大任町	1	0.19%		
	田川郡金田町	1	0.19%		
	田川郡香春町	1	0.19%		
	田川郡川崎町	1	0.19%		
	田川郡	3	0.58%		
北九州市	北九州市	45	8.75%	8.75%	
北側隣接	宮若市	52	10.12%	144 28.02%	
	鞍手町	17	3.31%		
	直方市	75	14.59%		
遠賀方面	中間市	10	1.95%	21 4.09%	
	遠賀郡岡垣市	4	0.78%		
	遠賀郡水巻町	3	0.58%		
	遠賀郡遠賀町	1	0.19%		
	遠賀郡	3	0.58%		
西側	宗像市	9	1.75%	15 2.92%	
	福津市	4	0.78%		
	古賀市	2	0.39%		
京都郡方面	京都郡	1	0.19%	3 0.58%	
	行橋市	2	0.39%		
	福岡市	4	0.78%		
糟屋郡	糟屋郡粕屋町	1	0.19%	3 0.58%	
	糟屋郡篠栗町	1	0.19%		
	糟屋郡新宮町	1	0.19%		
	筑紫野市	3	0.58%		4
	春日市	1	0.19%		0.78%
	朝倉郡筑前町	2	0.39%		3
	三井郡大刀洗町	1	0.19%		0.58%
県外	1	0.19%			
町外	40	7.78%			
未回答	1	0.19%	8.17%		
合計		514	100.00%	100.00%	

