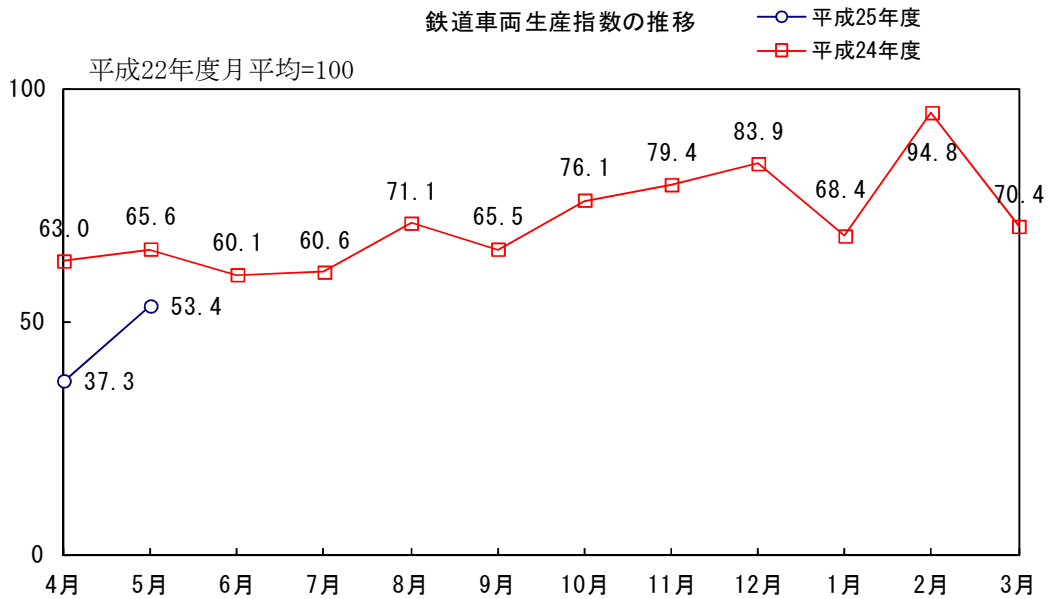


# I. 鉄道車両生産動向

平成25年5月分

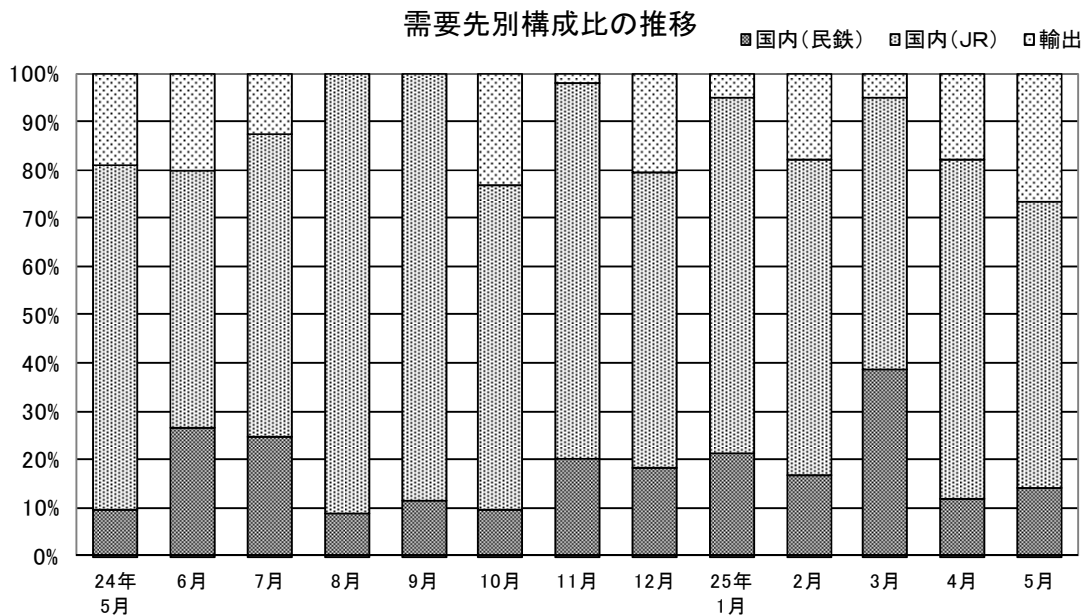
## 概況

本月の鉄道車両の生産総計(新造)は、90両・113億円で、金額ベースで前月比35.7%増、前年同月比9.2%減、生産指数は、53.4であった。



## 需要先別・車種別動向

新造車両の生産を需要先別にみると、国内向け実績 74両・83億円（うちJR向け実績48両・67億円、民鉄向け実績26両・16億円）、輸出は16両、30億円であった。  
国内向けのうち、機関車は1両、2億円、旅客車は73両、81億円であった。

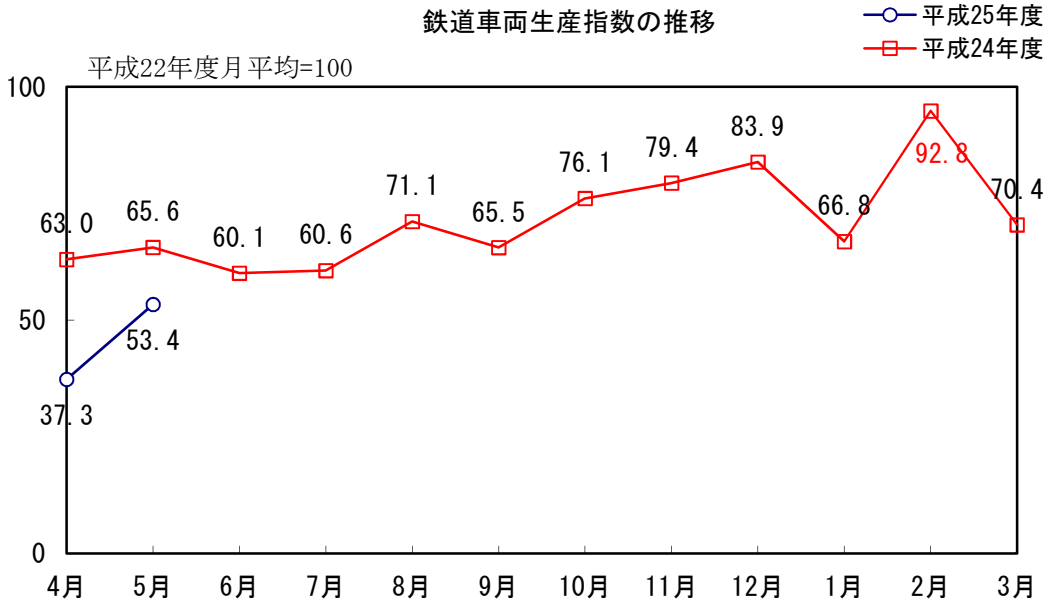


# I. 鉄道車両生産動向

平成25年5月

## 概況

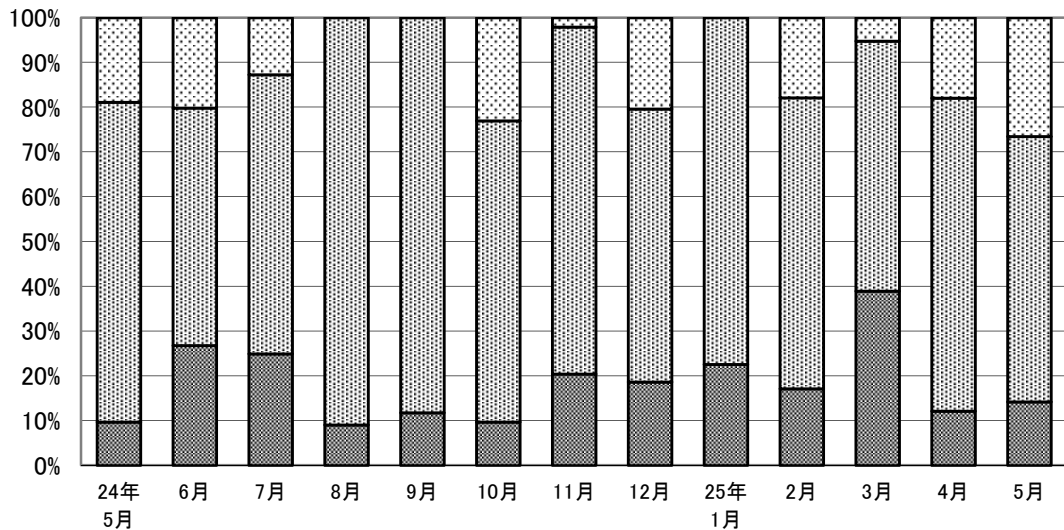
本月の鉄道車両の生産総計(新造)は、90両・113億円で、金額ベースで前月比35.7%増、前年同月比9.2%減、生産指数は、53.4であった。



## 需要先別・車種別動向

新造車両の生産を需要先別にみると、国内向け実績は74両・83億円（うちJR向け実績48両・67億円、民鉄向け実績26両・16億円）輸出は16両、30億円であった。国内向けのうち、機関車は1両、2億円、旅客車は73両、81億円、であった。

需要先別構成比の推移



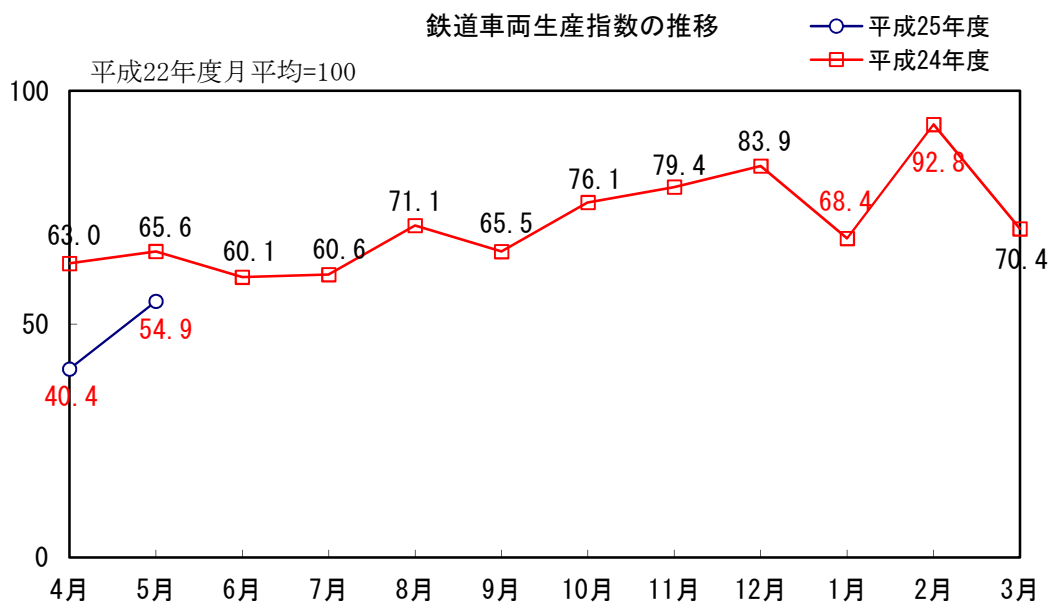
# I. 鉄道車両生産動向

平成26年9月22日訂正

平成25年5月分

## 概況

本月の鉄道車両の生産総計(新造)は、93両・119億円で、金額ベースで前月比25.7%増、前年同月比4.7%減、生産指数は、54.9であった。

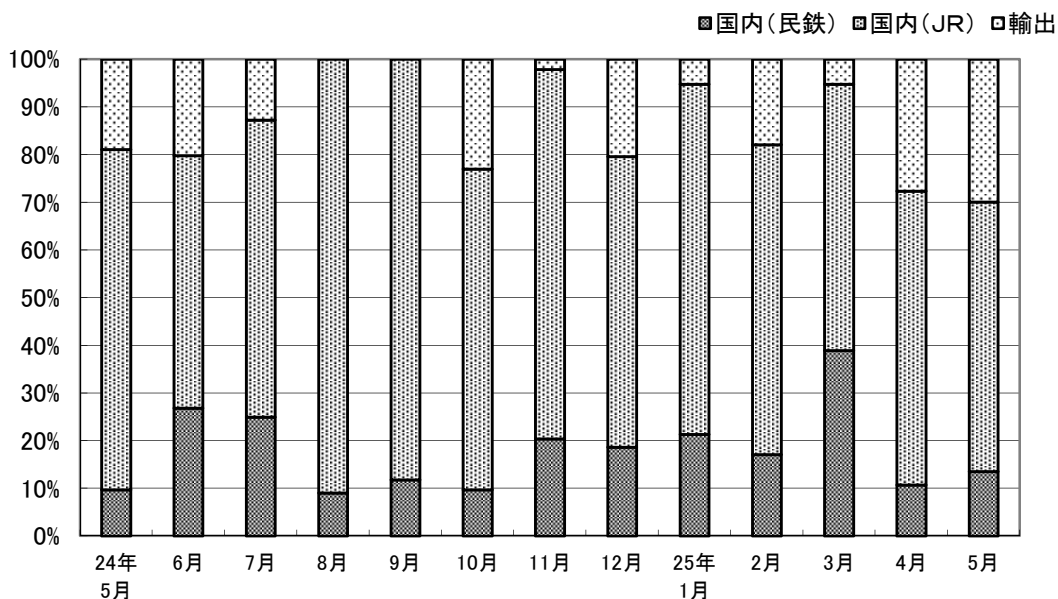


## 需要先別・車種別動向

新造車両の生産を需要先別にみると、国内向け実績 74両・83億円（うちJR向け実績48両・67億円、民鉄向け実績26両・16億円）輸出は19両・36億円であった。

国内向けのうち、機関車は1両・2億円、旅客車は73両・81億円であった。

## 需要先別構成比の推移



誤

鉄道車両（新造）生産の推移

(金額単位 百万円)

年度・月別	合計			国内向け						輸出			
	両数	金額	指数	両数	金額	JR向け		新幹線		民鉄向け		両数	金額
						両数	金額	両数	金額	両数	金額		
平成16年度	2,477	218,062	112.9	2,031	151,835	1,185	84,515	146	18,689	846	67,320	446	66,227
17	1,981	187,072	93.5	1,590	115,635	870	71,629	88	11,466	720	44,006	391	71,437
18	2,313	178,471	98.0	1,948	132,785	1,173	90,027	32	4,317	775	42,759	365	45,686
19	2,728	206,770	125.2	2,198	173,055	1,374	123,316	352	47,772	824	49,739	530	33,715
20	2,240	209,410	106.8	1,741	152,704	999	104,106	345	52,508	742	48,598	499	56,706
21	2,195	225,140	107.7	1,883	183,431	1,165	132,045	407	61,639	718	51,386	312	41,709
22	1,956	214,125	100.0	1,794	192,498	1,350	160,381	521	83,352	444	32,117	162	21,626
23	1,807	177,818	84.9	1,763	171,242	1,201	129,864	390	63,033	562	41,378	44	6,576
24	1,589	168,364	71.6	1,481	149,873	1,056	117,876	290	55,484	425	31,997	108	18,491
平成24年5月	144	12,455	65.6	124	10,099	103	8,893	20	3,996	21	1,206	20	2,356
6	123	11,656	60.1	103	9,300	63	6,178	-	-	40	3,122	20	2,356
7	107	11,472	60.6	91	10,008	61	7,152	18	3,074	30	2,857	16	1,464
8	137	12,994	71.1	137	12,994	113	11,819	26	4,444	24	1,175	-	-
9	114	12,000	65.5	114	12,000	97	10,587	26	4,370	17	1,413	-	-
10	168	15,007	76.1	149	11,549	125	10,098	20	3,997	24	1,451	19	3,458
11	141	15,627	79.4	139	15,296	86	12,112	33	7,327	53	3,184	2	331
12	139	17,123	83.9	127	13,623	87	10,440	33	5,963	40	3,183	12	3,500
平成25年1月	131	14,038	68.4	128	13,299	101	10,304	33	5,777	27	2,995	3	739
2	151	19,541	94.8	139	16,042	89	12,701	34	7,852	50	3,341	12	3,500
3	117	15,044	70.4	113	14,256	50	8,404	27	4,688	63	5,852	4	788
4	62	8,336	37.3	54	6,835	38	5,826	17	3,639	16	1,009	8	1,501
5	90	11,313	53.4	74	8,312	48	6,707	17	3,484	26	1,605	16	3,001
(前年同月比)	62.5	90.8	-	59.7	82.3	46.6	75.4	85.0	87.2	123.8	133.1	80.0	127.4

(注) 生産指数は、車種別に基準時(平成22年度平均)の1車両平均生産金額を基準時と比較時の生産両数に乘じ、その比率を統合化して求めた(ラスパイレソ式の総和法算式)指数である。

平成26年1月29日訂正

## 鉄道車両（新造）生産の推移

(金額単位 百万円)

年度・月別	合計			国内向け						輸出			
	両数	金額	指数	両数	金額	JR向け		新幹線		民鉄向け		両数	金額
						両数	金額	両数	金額	両数	金額		
平成16年度	2,477	218,062	112.9	2,031	151,835	1,185	84,515	146	18,689	846	67,320	446	66,227
17	1,981	187,072	93.5	1,590	115,635	870	71,629	88	11,466	720	44,006	391	71,437
18	2,313	178,471	98.0	1,948	132,785	1,173	90,027	32	4,317	775	42,759	365	45,686
19	2,728	206,770	125.2	2,198	173,055	1,374	123,316	352	47,772	824	49,739	530	33,715
20	2,240	209,410	106.8	1,741	152,704	999	104,106	345	52,508	742	48,598	499	56,706
21	2,195	225,140	107.7	1,883	183,431	1,165	132,045	407	61,639	718	51,386	312	41,709
22	1,956	214,125	100.0	1,794	192,498	1,350	160,381	521	83,352	444	32,117	162	21,626
23	1,807	177,818	84.9	1,763	171,242	1,201	129,864	390	63,033	562	41,378	44	6,576
24	1,582	167,625	71.3	1,477	149,873	1,056	117,876	290	55,484	421	31,997	105	17,752
平成24年5月	144	12,455	65.6	124	10,099	103	8,893	20	3,996	21	1,206	20	2,356
6	123	11,656	60.1	103	9,300	63	6,178	-	-	40	3,122	20	2,356
7	107	11,472	60.6	91	10,008	61	7,152	18	3,074	30	2,857	16	1,464
8	137	12,994	71.1	137	12,994	113	11,819	26	4,444	24	1,175	-	-
9	114	12,000	65.5	114	12,000	97	10,587	26	4,370	17	1,413	-	-
10	168	15,007	76.1	149	11,549	125	10,098	20	3,997	24	1,451	19	3,458
11	141	15,627	79.4	139	15,296	86	12,112	33	7,327	53	3,184	2	331
12	139	17,123	83.9	127	13,623	87	10,440	33	5,963	40	3,183	12	3,500
平成25年1月	128	13,299	66.8	128	13,299	101	10,304	33	5,777	27	2,995	-	-
2	147	19,541	92.8	135	16,042	89	12,701	34	7,852	46	3,341	12	3,500
3	117	15,044	70.4	113	14,256	50	8,404	27	4,688	63	5,852	4	788
4	62	8,336	37.3	54	6,835	38	5,826	17	3,639	16	1,009	8	1,501
5	90	11,313	53.4	74	8,312	48	6,707	17	3,484	26	1,605	16	3,001
(前年同月比)	62.5	90.8	-	59.7	82.3	46.6	75.4	85.0	87.2	123.8	133.1	80.0	127.4

(注) 生産指数は、車種別に基準時(平成22年度平均)の1車両平均生産金額を基準時と比較時の生産両数に乘じ、その比率を統合化して求めた(ラスパイレソ式の総和法算式)指数である。

# 鉄道車両（新造）

平成26年9月22日訂正

年度・月別	合 計			国内向け		J R 向 け	
	両 数	金 額	指 数	両 数	金 額	両 数	金 額
平成16年度	2,477	218,062	112.9	2,031	151,835	1,185	84,515
17	1,981	187,072	93.5	1,590	115,635	870	71,629
18	2,313	178,471	98.0	1,948	132,785	1,173	90,027
19	2,728	206,770	125.2	2,198	173,055	1,374	123,316
20	2,240	209,410	106.8	1,741	152,704	999	104,106
21	2,195	225,140	107.7	1,883	183,431	1,165	132,045
22	1,956	214,125	100.0	1,794	192,498	1,350	160,381
23	1,807	177,818	84.9	1,763	171,242	1,201	129,864
24	1,585	168,364	71.4	1,477	149,873	1,056	117,876
平成24年5月	144	12,455	65.6	124	10,099	103	8,893
6	123	11,656	60.1	103	9,300	63	6,178
7	107	11,472	60.6	91	10,008	61	7,152
8	137	12,994	71.1	137	12,994	113	11,819
9	114	12,000	65.5	114	12,000	97	10,587
10	168	15,007	76.1	149	11,549	125	10,098
11	141	15,627	79.4	139	15,296	86	12,112
12	139	17,123	83.9	127	13,623	87	10,440
平成25年1月	131	14,038	68.4	128	13,299	101	10,304
2	147	19,541	92.8	135	16,042	89	12,701
3	117	15,044	70.4	113	14,256	50	8,404
4	68	9,444	40.4	54	6,835	38	5,826
5	93	11,867	54.9	74	8,312	48	6,707
(前年同月比)	64.6	95.3	-	59.7	82.3	46.6	75.4

(注) 生産指数は、車種別に基準時(平成22年度平均)の1車両平均生産金額を基準時と比較時の生産両数に乘以、

# 生産の推移

(金額単位 百万円)

新幹線		民鉄向け		輸 出	
両数	金額	両数	金額	両数	金額
146	18,689	846	67,320	446	66,227
88	11,466	720	44,006	391	71,437
32	4,317	775	42,759	365	45,686
352	47,772	824	49,739	530	33,715
345	52,508	742	48,598	499	56,706
407	61,639	718	51,386	312	41,709
521	83,352	444	32,117	162	21,626
390	63,033	562	41,378	44	6,576
290	55,484	421	31,997	108	18,491
20	3,996	21	1,206	20	2,356
-	-	40	3,122	20	2,356
18	3,074	30	2,857	16	1,464
26	4,444	24	1,175	-	-
26	4,370	17	1,413	-	-
20	3,997	24	1,451	19	3,458
33	7,327	53	3,184	2	331
33	5,963	40	3,183	12	3,500
33	5,777	27	2,995	3	739
34	7,852	46	3,341	12	3,500
27	4,688	63	5,852	4	788
17	3,639	16	1,009	14	2,609
17	3,484	26	1,605	19	3,555
85.0	87.2	123.8	133.1	95.0	150.9

その比率を統合化して求めた(ラスパイレス式の総和法算式)指数である。

鉄道車両（新造）

誤

第1表 鉄道車両・新造・合計（平成25年5月分）

（金額単位 千円）

車種	単位	受注		生産		月末手持	
		両数	金額	両数	金額	両数	金額
<b>鉄道車両</b>	両	<b>236</b>	<b>27,962,984</b>	<b>90</b>	<b>11,313,153</b>	<b>2,966</b>	<b>335,015,997</b>
<b>機関車</b>	〃	-	<b>16,233</b>	<b>1</b>	<b>163,233</b>	<b>3</b>	<b>597,463</b>
電気機関車	〃	-	16,233	1	163,233	1	163,813
直流電気機関車	〃	-	-	-	-	-	-
交直流電気機関車	〃	-	16,233	1	163,233	1	163,813
交流電気機関車	〃	-	-	-	-	-	-
ディーゼル機関車	〃	-	-	-	-	2	433,650
液体式ディーゼル機関車	〃	-	-	-	-	1	168,000
電気式ディーゼル機関車	〃	-	-	-	-	1	265,650
その他の機関車	〃	-	-	-	-	-	-
<b>旅客車</b>	〃	<b>236</b>	<b>27,999,251</b>	<b>89</b>	<b>11,149,920</b>	<b>2,761</b>	<b>328,530,112</b>
電車（新幹線を除く）	〃	236	27,999,251	72	7,666,138	2,035	198,986,386
電動車	〃	128	16,094,731	42	4,256,340	1,466	143,711,528
制御車	〃	36	2,820,771	18	2,045,120	220	20,139,922
付随車	〃	72	9,083,749	12	1,364,678	337	33,272,656
その他の電車	〃	-	-	-	-	12	1,862,280
新幹線	〃	-	-	17	3,483,782	726	129,543,726
電動車	〃	-	-	13	2,651,844	588	101,262,470
制御車	〃	-	-	2	381,334	40	6,152,180
付随車	〃	-	-	2	450,604	98	22,129,076
その他の新幹線	〃	-	-	-	-	-	-
ディーゼル車	〃	-	-	-	-	-	-
ディーゼル動車	〃	-	-	-	-	-	-
その他のディーゼル車	〃	-	-	-	-	-	-
客車	〃	-	-	-	-	-	-
その他の旅客車	〃	-	-	-	-	-	-
<b>貨物車</b>	〃	-	-	-	-	<b>199</b>	<b>4,764,481</b>
コンテナ車	〃	-	-	-	-	178	4,050,123
タンク貨車	〃	-	-	-	-	12	284,760
その他の貨物車	〃	-	-	-	-	9	429,598
<b>特殊車両</b>	〃	-	<b>-52,500</b>	-	-	<b>3</b>	<b>1,123,941</b>

（注） 電動車は、制御電動車を含む。その他の電車、その他のディーゼル車及び客車は、それぞれ荷物車、食堂車、郵便車等を含む。その他の旅客車は、ガスタービン車、索道搬器（閉さ式に限る）等を含む。タンク貨車は水運車を含む。特殊車両は、保守用車両等を含む。



鉄道車両（新造）

平成25年12月12日修正

第1表 鉄道車両・新造・合計（平成25年5月分）

（金額単位 千円）

車 種	単 位	受 注		生 産		月 末 手 持	
		両 数	金 額	両 数	金 額	両 数	金 額
<b>鉄道車両</b>	両	<b>236</b>	<b>27,962,984</b>	<b>90</b>	<b>11,313,153</b>	<b>2,969</b>	<b>335,755,107</b>
<b>機関車</b>	〃	-	<b>16,233</b>	<b>1</b>	<b>163,233</b>	<b>3</b>	<b>597,463</b>
電気機関車	〃	-	16,233	1	163,233	1	163,813
直流電気機関車	〃	-	-	-	-	-	-
交直流電気機関車	〃	-	16,233	1	163,233	1	163,813
交流電気機関車	〃	-	-	-	-	-	-
ディーゼル機関車	〃	-	-	-	-	2	433,650
液体式ディーゼル機関車	〃	-	-	-	-	1	168,000
電気式ディーゼル機関車	〃	-	-	-	-	1	265,650
その他の機関車	〃	-	-	-	-	-	-
<b>旅客車</b>	〃	<b>236</b>	<b>27,999,251</b>	<b>89</b>	<b>11,149,920</b>	<b>2,764</b>	<b>329,269,222</b>
電車（新幹線を除く）	〃	236	27,999,251	72	7,666,138	2,038	199,725,496
電動車	〃	128	16,094,731	42	4,256,340	1,469	144,450,638
制御車	〃	36	2,820,771	18	2,045,120	220	20,139,922
付随車	〃	72	9,083,749	12	1,364,678	337	33,272,656
その他の電車	〃	-	-	-	-	12	1,862,280
新幹線	〃	-	-	17	3,483,782	726	129,543,726
電動車	〃	-	-	13	2,651,844	588	101,262,470
制御車	〃	-	-	2	381,334	40	6,152,180
付随車	〃	-	-	2	450,604	98	22,129,076
その他の新幹線	〃	-	-	-	-	-	-
ディーゼル車	〃	-	-	-	-	-	-
ディーゼル動車	〃	-	-	-	-	-	-
その他のディーゼル車	〃	-	-	-	-	-	-
客車	〃	-	-	-	-	-	-
その他の旅客車	〃	-	-	-	-	-	-
<b>貨物車</b>	〃	-	-	-	-	<b>199</b>	<b>4,764,481</b>
コンテナ車	〃	-	-	-	-	178	4,050,123
タンク貨車	〃	-	-	-	-	12	284,760
その他の貨物車	〃	-	-	-	-	9	429,598
<b>特殊車両</b>	〃	-	<b>-52,500</b>	-	-	<b>3</b>	<b>1,123,941</b>

（注） 電動車は、制御電動車を含む。その他の電車、その他のディーゼル車及び客車は、それぞれ荷物車、食堂車、郵便車等を含む。その他の旅客車は、ガスタービン車、索道搬器（閉さ式に限る）等を含む。タンク貨車は水運車を含む。特殊車両は、保守用車両等を含む。

鉄道車両（新造）

平成26年1月29日訂正

第1表 鉄道車両・新造・合計（平成25年5月分）

（金額単位 千円）

車種	単位	受注		生産		月末手持	
		両数	金額	両数	金額	両数	金額
<b>鉄道車両</b>	両	<b>236</b>	<b>27,962,984</b>	<b>90</b>	<b>11,313,153</b>	<b>2,960</b>	<b>335,876,040</b>
<b>機関車</b>	〃	-	<b>16,233</b>	<b>1</b>	<b>163,233</b>	<b>3</b>	<b>597,463</b>
電気機関車	〃	-	16,233	1	163,233	1	163,813
直流電気機関車	〃	-	-	-	-	-	-
交直流電気機関車	〃	-	16,233	1	163,233	1	163,813
交流電気機関車	〃	-	-	-	-	-	-
ディーゼル機関車	〃	-	-	-	-	2	433,650
液体式ディーゼル機関車	〃	-	-	-	-	1	168,000
電気式ディーゼル機関車	〃	-	-	-	-	1	265,650
その他の機関車	〃	-	-	-	-	-	-
<b>旅客車</b>	〃	<b>236</b>	<b>27,999,251</b>	<b>89</b>	<b>11,149,920</b>	<b>2,755</b>	<b>329,390,155</b>
電車（新幹線を除く）	〃	236	27,999,251	72	7,666,138	2,029	199,846,429
電動車	〃	128	16,094,731	42	4,256,340	1,460	144,571,571
制御車	〃	36	2,820,771	18	2,045,120	220	20,139,922
付随車	〃	72	9,083,749	12	1,364,678	337	33,272,656
その他の電車	〃	-	-	-	-	12	1,862,280
新幹線	〃	-	-	17	3,483,782	726	129,543,726
電動車	〃	-	-	13	2,651,844	588	101,262,470
制御車	〃	-	-	2	381,334	40	6,152,180
付随車	〃	-	-	2	450,604	98	22,129,076
その他の新幹線	〃	-	-	-	-	-	-
ディーゼル車	〃	-	-	-	-	-	-
ディーゼル動車	〃	-	-	-	-	-	-
その他のディーゼル車	〃	-	-	-	-	-	-
客車	〃	-	-	-	-	-	-
その他の旅客車	〃	-	-	-	-	-	-
<b>貨物車</b>	〃	-	-	-	-	<b>199</b>	<b>4,764,481</b>
コンテナ車	〃	-	-	-	-	178	4,050,123
タンク貨車	〃	-	-	-	-	12	284,760
その他の貨物車	〃	-	-	-	-	9	429,598
<b>特殊車両</b>	〃	-	<b>-52,500</b>	-	-	<b>3</b>	<b>1,123,941</b>

（注） 電動車は、制御電動車を含む。その他の電車、その他のディーゼル車及び客車は、それぞれ荷物車、食堂車、郵便車等を含む。その他の旅客車は、ガスタービン車、索道搬器（閉さ式に限る）等を含む。タンク貨車は水運車を含む。特殊車両は、保守用車両等を含む。

鉄道車両（新造）

平成26年9月22日訂正

第1表 鉄道車両・新造・合計（平成25年5月分）

（金額単位 千円）

車種	単位	受注		生産		月末手持	
		両数	金額	両数	金額	両数	金額
<b>鉄道車両</b>	両	<b>236</b>	<b>27,962,984</b>	<b>93</b>	<b>11,867,486</b>	<b>2,948</b>	<b>333,473,931</b>
<b>機関車</b>	〃	-	<b>16,233</b>	<b>1</b>	<b>163,233</b>	<b>3</b>	<b>597,463</b>
電気機関車	〃	-	16,233	1	163,233	1	163,813
直流電気機関車	〃	-	-	-	-	-	-
交直流電気機関車	〃	-	16,233	1	163,233	1	163,813
交流電気機関車	〃	-	-	-	-	-	-
ディーゼル機関車	〃	-	-	-	-	2	433,650
液体式ディーゼル機関車	〃	-	-	-	-	1	168,000
電気式ディーゼル機関車	〃	-	-	-	-	1	265,650
その他の機関車	〃	-	-	-	-	-	-
<b>旅客車</b>	〃	<b>236</b>	<b>27,999,251</b>	<b>92</b>	<b>11,704,253</b>	<b>2,740</b>	<b>326,679,046</b>
電車（新幹線を除く）	〃	236	27,999,251	75	8,220,471	2,014	197,135,320
電動車	〃	128	16,094,731	45	4,810,673	1,448	142,169,462
制御車	〃	36	2,820,771	18	2,045,120	220	20,139,922
付随車	〃	72	9,083,749	12	1,364,678	337	33,272,656
その他の電車	〃	-	-	-	-	9	1,553,280
新幹線	〃	-	-	17	3,483,782	726	129,543,726
電動車	〃	-	-	13	2,651,844	588	101,262,470
制御車	〃	-	-	2	381,334	40	6,152,180
付随車	〃	-	-	2	450,604	98	22,129,076
その他の新幹線	〃	-	-	-	-	-	-
ディーゼル車	〃	-	-	-	-	-	-
ディーゼル動車	〃	-	-	-	-	-	-
その他のディーゼル車	〃	-	-	-	-	-	-
客車	〃	-	-	-	-	-	-
その他の旅客車	〃	-	-	-	-	-	-
<b>貨物車</b>	〃	-	-	-	-	<b>199</b>	<b>4,764,481</b>
コンテナ車	〃	-	-	-	-	178	4,050,123
タンク貨車	〃	-	-	-	-	12	284,760
その他の貨物車	〃	-	-	-	-	9	429,598
<b>特殊車両</b>	〃	-	<b>-52,500</b>	-	-	<b>6</b>	<b>1,432,941</b>

（注） 電動車は、制御電動車を含む。その他の電車、その他のディーゼル車及び客車は、それぞれ荷物車、食堂車、郵便車等を含む。その他の旅客車は、ガスタービン車、索道搬器（閉さ式に限る）等を含む。タンク貨車は水運車を含む。特殊車両は、保守用車両等を含む。

第2表 鉄道車両・新造・国内向け(平成25年5月分)

(金額単位 千円)

車 種	単 位	受 注		生 産		月 末 手 持	
		両 数	金 額	両 数	金 額	両 数	金 額
<b>鉄道車両</b>	両	<b>220</b>	<b>24,961,870</b>	<b>74</b>	<b>8,312,039</b>	<b>2,642</b>	<b>284,370,844</b>
<b>機関車</b>	〃	-	<b>16,233</b>	<b>1</b>	<b>163,233</b>	<b>3</b>	<b>597,463</b>
電気機関車	〃	-	16,233	1	163,233	1	163,813
直流電気機関車	〃	-	-	-	-	-	-
交直流電気機関車	〃	-	16,233	1	163,233	1	163,813
交流電気機関車	〃	-	-	-	-	-	-
ディーゼル機関車	〃	-	-	-	-	2	433,650
液体式ディーゼル機関車	〃	-	-	-	-	1	168,000
電気式ディーゼル機関車	〃	-	-	-	-	1	265,650
その他の機関車	〃	-	-	-	-	-	-
<b>旅客車</b>	〃	<b>220</b>	<b>24,998,137</b>	<b>73</b>	<b>8,148,806</b>	<b>2,437</b>	<b>277,884,959</b>
電車(新幹線を除く)	〃	220	24,998,137	56	4,665,024	1,735	155,341,072
電動車	〃	120	14,594,173	34	2,755,782	1,198	109,291,823
制御車	〃	32	2,070,493	14	1,294,842	200	14,348,761
付随車	〃	68	8,333,471	8	614,400	325	29,838,208
その他の電車	〃	-	-	-	-	12	1,862,280
新幹線	〃	-	-	17	3,483,782	702	122,543,887
電動車	〃	-	-	13	2,651,844	570	96,012,591
制御車	〃	-	-	2	381,334	40	6,152,180
付随車	〃	-	-	2	450,604	92	20,379,116
その他の新幹線	〃	-	-	-	-	-	-
ディーゼル車	〃	-	-	-	-	-	-
ディーゼル動車	〃	-	-	-	-	-	-
その他のディーゼル車	〃	-	-	-	-	-	-
客車	〃	-	-	-	-	-	-
その他の旅客車	〃	-	-	-	-	-	-
<b>貨物車</b>	〃	-	-	-	-	<b>199</b>	<b>4,764,481</b>
コンテナ車	〃	-	-	-	-	178	4,050,123
タンク貨車	〃	-	-	-	-	12	284,760
その他の貨物車	〃	-	-	-	-	9	429,598
<b>特殊車両</b>	〃	-	<b>-52,500</b>	-	-	<b>3</b>	<b>1,123,941</b>

(注) 電動車は、制御電動車を含む。その他の電車、その他のディーゼル車及び客車は、それぞれ荷物車、食堂車、郵便車等を含む。その他の旅客車は、ガスタービン車、索道搬器(閉さ式に限る)等を含む。タンク貨車は水運車を含む。特殊車両は、保守用車両等を含む。

第2表 鉄道車両・新造・国内向け(平成25年5月分)

(金額単位 千円)

車 種	単 位	受 注		生 産		月 末 手 持	
		両 数	金 額	両 数	金 額	両 数	金 額
<b>鉄道車両</b>	両	<b>204</b>	<b>21,079,531</b>	<b>74</b>	<b>8,312,039</b>	<b>2,617</b>	<b>280,609,438</b>
<b>機関車</b>	〃	-	<b>16,233</b>	<b>1</b>	<b>163,233</b>	<b>3</b>	<b>597,463</b>
電気機関車	〃	-	16,233	1	163,233	1	163,813
直流電気機関車	〃	-	-	-	-	-	-
交直流電気機関車	〃	-	16,233	1	163,233	1	163,813
交流電気機関車	〃	-	-	-	-	-	-
ディーゼル機関車	〃	-	-	-	-	2	433,650
液体式ディーゼル機関車	〃	-	-	-	-	1	168,000
電気式ディーゼル機関車	〃	-	-	-	-	1	265,650
その他の機関車	〃	-	-	-	-	-	-
<b>旅客車</b>	〃	<b>204</b>	<b>21,115,798</b>	<b>73</b>	<b>8,148,806</b>	<b>2,412</b>	<b>274,123,553</b>
電車(新幹線を除く)	〃	204	21,115,798	56	4,665,024	1,710	151,579,666
電動車	〃	104	10,711,834	34	2,755,782	1,173	105,530,417
制御車	〃	32	2,070,493	14	1,294,842	200	14,348,761
付随車	〃	68	8,333,471	8	614,400	325	29,838,208
その他の電車	〃	-	-	-	-	12	1,862,280
新幹線	〃	-	-	17	3,483,782	702	122,543,887
電動車	〃	-	-	13	2,651,844	570	96,012,591
制御車	〃	-	-	2	381,334	40	6,152,180
付随車	〃	-	-	2	450,604	92	20,379,116
その他の新幹線	〃	-	-	-	-	-	-
ディーゼル車	〃	-	-	-	-	-	-
ディーゼル動車	〃	-	-	-	-	-	-
その他のディーゼル車	〃	-	-	-	-	-	-
客車	〃	-	-	-	-	-	-
その他の旅客車	〃	-	-	-	-	-	-
<b>貨物車</b>	〃	-	-	-	-	<b>199</b>	<b>4,764,481</b>
コンテナ車	〃	-	-	-	-	178	4,050,123
タンク貨車	〃	-	-	-	-	12	284,760
その他の貨物車	〃	-	-	-	-	9	429,598
<b>特殊車両</b>	〃	-	<b>-52,500</b>	-	-	<b>3</b>	<b>1,123,941</b>

(注) 電動車は、制御電動車を含む。その他の電車、その他のディーゼル車及び客車は、それぞれ荷物車、食堂車、郵便車等を含む。その他の旅客車は、ガスタービン車、索道搬器(閉さ式に限る)等を含む。タンク貨車は水運車を含む。特殊車両は、保守用車両等を含む。

第4表 鉄道車両・新造・民鉄向け（平成25年5月分）

（金額単位 千円）

車 種	単 位	受 注		生 産		月 末 手 持	
		両 数	金 額	両 数	金 額	両 数	金 額
<b>鉄道車両</b>	両	<b>114</b>	<b>17,608,816</b>	<b>26</b>	<b>1,605,024</b>	<b>981</b>	<b>79,825,935</b>
<b>機関車</b>	〃	-	-	-	-	<b>1</b>	<b>168,000</b>
電気機関車	〃	-	-	-	-	-	-
直流電気機関車	〃	-	-	-	-	-	-
交直流電気機関車	〃	-	-	-	-	-	-
交流電気機関車	〃	-	-	-	-	-	-
ディーゼル機関車	〃	-	-	-	-	1	168,000
液体式ディーゼル機関車	〃	-	-	-	-	1	168,000
電気式ディーゼル機関車	〃	-	-	-	-	-	-
その他の機関車	〃	-	-	-	-	-	-
<b>旅客車</b>	〃	<b>114</b>	<b>17,608,816</b>	<b>26</b>	<b>1,605,024</b>	<b>959</b>	<b>78,943,577</b>
電車（新幹線を除く）	〃	114	17,608,816	26	1,605,024	959	78,943,577
電動車	〃	66	10,790,488	16	955,782	715	60,168,519
制御車	〃	6	383,025	8	514,842	93	5,713,589
付随車	〃	42	6,435,303	2	134,400	146	12,299,669
その他の電車	〃	-	-	-	-	5	761,800
新幹線	〃	-	-	-	-	-	-
電動車	〃	-	-	-	-	-	-
制御車	〃	-	-	-	-	-	-
付随車	〃	-	-	-	-	-	-
その他の新幹線	〃	-	-	-	-	-	-
ディーゼル車	〃	-	-	-	-	-	-
ディーゼル動車	〃	-	-	-	-	-	-
その他のディーゼル車	〃	-	-	-	-	-	-
客車	〃	-	-	-	-	-	-
その他の旅客車	〃	-	-	-	-	-	-
<b>貨物車</b>	〃	-	-	-	-	<b>21</b>	<b>714,358</b>
コンテナ車	〃	-	-	-	-	-	-
タンク貨車	〃	-	-	-	-	12	284,760
その他の貨物車	〃	-	-	-	-	9	429,598
<b>特殊車両</b>	〃	-	-	-	-	-	-

（注）電動車は、制御電動車を含む。その他の電車、その他のディーゼル車及び客車は、それぞれ荷物車、食堂車、郵便車等を含む。その他の旅客車は、ガスタービン車、索道搬器（閉さ式に限る）等を含む。タンク貨車は水運車を含む。特殊車両は、保守用車両等を含む。

第4表 鉄道車両・新造・民鉄向け（平成25年5月分）

（金額単位 千円）

車種	単位	受注		生産		月末手持	
		両数	金額	両数	金額	両数	金額
<b>鉄道車両</b>	両	<b>98</b>	<b>13,726,477</b>	<b>26</b>	<b>1,605,024</b>	<b>956</b>	<b>76,064,529</b>
<b>機関車</b>	〃	-	-	-	-	1	168,000
電気機関車	〃	-	-	-	-	-	-
直流電気機関車	〃	-	-	-	-	-	-
交直流電気機関車	〃	-	-	-	-	-	-
交流電気機関車	〃	-	-	-	-	-	-
ディーゼル機関車	〃	-	-	-	-	1	168,000
液体式ディーゼル機関車	〃	-	-	-	-	1	168,000
電気式ディーゼル機関車	〃	-	-	-	-	-	-
その他の機関車	〃	-	-	-	-	-	-
<b>旅客車</b>	〃	<b>98</b>	<b>13,726,477</b>	<b>26</b>	<b>1,605,024</b>	<b>934</b>	<b>75,182,171</b>
電車（新幹線を除く）	〃	98	13,726,477	26	1,605,024	934	75,182,171
電動車	〃	50	6,908,149	16	955,782	690	56,407,113
制御車	〃	6	383,025	8	514,842	93	5,713,589
付随車	〃	42	6,435,303	2	134,400	146	12,299,669
その他の電車	〃	-	-	-	-	5	761,800
新幹線	〃	-	-	-	-	-	-
電動車	〃	-	-	-	-	-	-
制御車	〃	-	-	-	-	-	-
付随車	〃	-	-	-	-	-	-
その他の新幹線	〃	-	-	-	-	-	-
ディーゼル車	〃	-	-	-	-	-	-
ディーゼル動車	〃	-	-	-	-	-	-
その他のディーゼル車	〃	-	-	-	-	-	-
客車	〃	-	-	-	-	-	-
その他の旅客車	〃	-	-	-	-	-	-
<b>貨物車</b>	〃	-	-	-	-	<b>21</b>	<b>714,358</b>
コンテナ車	〃	-	-	-	-	-	-
タンク貨車	〃	-	-	-	-	12	284,760
その他の貨物車	〃	-	-	-	-	9	429,598
<b>特殊車両</b>	〃	-	-	-	-	-	-

（注）電動車は、制御電動車を含む。その他の電車、その他のディーゼル車及び客車は、それぞれ荷物車、食堂車、郵便車等を含む。その他の旅客車は、ガスタービン車、索道搬器（閉さ式に限る）等を含む。タンク貨車は水運車を含む。特殊車両は、保守用車両等を含む。

第5表 鉄道車両・新造・輸出（平成25年5月分）

（金額単位 千円）

車 種	単 位	受 注		生 産		月 末 手 持	
		両 数	金 額	両 数	金 額	両 数	金 額
<b>鉄道車両</b>	両	<b>16</b>	<b>3,001,114</b>	<b>16</b>	<b>3,001,114</b>	<b>327</b>	<b>51,384,263</b>
<b>機関車</b>	〃	-	-	-	-	-	-
電気機関車	〃	-	-	-	-	-	-
直流電気機関車	〃	-	-	-	-	-	-
交直流電気機関車	〃	-	-	-	-	-	-
交流電気機関車	〃	-	-	-	-	-	-
ディーゼル機関車	〃	-	-	-	-	-	-
液体式ディーゼル機関車	〃	-	-	-	-	-	-
電気式ディーゼル機関車	〃	-	-	-	-	-	-
その他の機関車	〃	-	-	-	-	-	-
<b>旅客車</b>	〃	<b>16</b>	<b>3,001,114</b>	<b>16</b>	<b>3,001,114</b>	<b>327</b>	<b>51,384,263</b>
電車（新幹線を除く）	〃	16	3,001,114	16	3,001,114	303	44,384,424
電動車	〃	8	1,500,558	8	1,500,558	271	35,158,815
制御車	〃	4	750,278	4	750,278	20	5,791,161
付随車	〃	4	750,278	4	750,278	12	3,434,448
その他の電車	〃	-	-	-	-	-	-
新幹線	〃	-	-	-	-	24	6,999,839
電動車	〃	-	-	-	-	18	5,249,879
制御車	〃	-	-	-	-	-	-
付随車	〃	-	-	-	-	6	1,749,960
その他の新幹線	〃	-	-	-	-	-	-
ディーゼル車	〃	-	-	-	-	-	-
ディーゼル動車	〃	-	-	-	-	-	-
その他のディーゼル車	〃	-	-	-	-	-	-
客車	〃	-	-	-	-	-	-
その他の旅客車	〃	-	-	-	-	-	-
<b>貨物車</b>	〃	-	-	-	-	-	-
コンテナ車	〃	-	-	-	-	-	-
タンク貨車	〃	-	-	-	-	-	-
その他の貨物車	〃	-	-	-	-	-	-
<b>特殊車両</b>	〃	-	-	-	-	-	-

（注） 電動車は、制御電動車を含む。その他の電車、その他のディーゼル車及び客車は、それぞれ荷物車、食堂車、郵便車等を含む。その他の旅客車は、ガスタービン車、索道搬器（閉さ式に限る）等を含む。タンク貨車は水運車を含む。特殊車両は、保守用車両等を含む。



第5表 鉄道車両・新造・輸出（平成25年5月分）

（金額単位 千円）

車 種	単 位	受 注		生 産		月 末 手 持	
		両 数	金 額	両 数	金 額	両 数	金 額
<b>鉄道車両</b>	両	<b>32</b>	<b>6,883,453</b>	<b>16</b>	<b>3,001,114</b>	<b>343</b>	<b>55,266,602</b>
<b>機関車</b>	〃	-	-	-	-	-	-
電気機関車	〃	-	-	-	-	-	-
直流電気機関車	〃	-	-	-	-	-	-
交直流電気機関車	〃	-	-	-	-	-	-
交流電気機関車	〃	-	-	-	-	-	-
ディーゼル機関車	〃	-	-	-	-	-	-
液体式ディーゼル機関車	〃	-	-	-	-	-	-
電気式ディーゼル機関車	〃	-	-	-	-	-	-
その他の機関車	〃	-	-	-	-	-	-
<b>旅客車</b>	〃	<b>32</b>	<b>6,883,453</b>	<b>16</b>	<b>3,001,114</b>	<b>343</b>	<b>55,266,602</b>
電車（新幹線を除く）	〃	32	6,883,453	16	3,001,114	319	48,266,763
電動車	〃	24	5,382,897	8	1,500,558	287	39,041,154
制御車	〃	4	750,278	4	750,278	20	5,791,161
付随車	〃	4	750,278	4	750,278	12	3,434,448
その他の電車	〃	-	-	-	-	-	-
新幹線	〃	-	-	-	-	24	6,999,839
電動車	〃	-	-	-	-	18	5,249,879
制御車	〃	-	-	-	-	-	-
付随車	〃	-	-	-	-	6	1,749,960
その他の新幹線	〃	-	-	-	-	-	-
ディーゼル車	〃	-	-	-	-	-	-
ディーゼル動車	〃	-	-	-	-	-	-
その他のディーゼル車	〃	-	-	-	-	-	-
客車	〃	-	-	-	-	-	-
その他の旅客車	〃	-	-	-	-	-	-
<b>貨物車</b>	〃	-	-	-	-	-	-
コンテナ車	〃	-	-	-	-	-	-
タンク貨車	〃	-	-	-	-	-	-
その他の貨物車	〃	-	-	-	-	-	-
<b>特殊車両</b>	〃	-	-	-	-	-	-

（注）電動車は、制御電動車を含む。その他の電車、その他のディーゼル車及び客車は、それぞれ荷物車、食堂車、郵便車等を含む。その他の旅客車は、ガスタービン車、索道搬器（閉さ式に限る）等を含む。タンク貨車は水運車を含む。特殊車両は、保守用車両等を含む。

## 第5表 鉄道車両・新造・輸出（平成25年5月分）

（金額単位 千円）

車種	単位	受注		生産		月末手持	
		両数	金額	両数	金額	両数	金額
<b>鉄道車両</b>	両	<b>32</b>	<b>6,883,453</b>	<b>19</b>	<b>3,555,447</b>	<b>331</b>	<b>52,864,493</b>
<b>機関車</b>	〃	-	-	-	-	-	-
電気機関車	〃	-	-	-	-	-	-
直流電気機関車	〃	-	-	-	-	-	-
交直流電気機関車	〃	-	-	-	-	-	-
交流電気機関車	〃	-	-	-	-	-	-
ディーゼル機関車	〃	-	-	-	-	-	-
液体式ディーゼル機関車	〃	-	-	-	-	-	-
電気式ディーゼル機関車	〃	-	-	-	-	-	-
その他の機関車	〃	-	-	-	-	-	-
<b>旅客車</b>	〃	<b>32</b>	<b>6,883,453</b>	<b>19</b>	<b>3,555,447</b>	<b>331</b>	<b>52,864,493</b>
電車（新幹線を除く）	〃	32	6,883,453	19	3,555,447	307	45,864,654
電動車	〃	24	5,382,897	11	2,054,891	275	36,639,045
制御車	〃	4	750,278	4	750,278	20	5,791,161
付随車	〃	4	750,278	4	750,278	12	3,434,448
その他の電車	〃	-	-	-	-	-	-
新幹線	〃	-	-	-	-	24	6,999,839
電動車	〃	-	-	-	-	18	5,249,879
制御車	〃	-	-	-	-	-	-
付随車	〃	-	-	-	-	6	1,749,960
その他の新幹線	〃	-	-	-	-	-	-
ディーゼル車	〃	-	-	-	-	-	-
ディーゼル動車	〃	-	-	-	-	-	-
その他のディーゼル車	〃	-	-	-	-	-	-
客車	〃	-	-	-	-	-	-
その他の旅客車	〃	-	-	-	-	-	-
<b>貨物車</b>	〃	-	-	-	-	-	-
コンテナ車	〃	-	-	-	-	-	-
タンク貨車	〃	-	-	-	-	-	-
その他の貨物車	〃	-	-	-	-	-	-
<b>特殊車両</b>	〃	-	-	-	-	-	-

（注） 電動車は、制御電動車を含む。その他の電車、その他のディーゼル車及び客車は、それぞれ荷物車、食堂車、郵便車等を含む。その他の旅客車は、ガスタービン車、索道搬器（閉さ式に限る）等を含む。タンク貨車は水運車を含む。特殊車両は、保守用車両等を含む。