

今回調査（2004年10月～2005年3月期）結果のポイント

事業所数が36,111件まで増加：調査開始以来、最大の事業所数に

（1）事業所数：増加傾向が続く 開業率：14.6%、廃業率：13.8%（1ページ）

ソフト系IT産業全体の事業所数は、2004年4月～9月期に続く増加となり、2002年4月～9月期の36,106件を上回る、**調査開始以来最大の36,111件となった。**

（2）業種別動向：インターネット関連サービスが引き続き回復を牽引（3ページ）

・インターネット関連サービス：開業率26.1%、廃業率19.6%（伸び率6.5%）

開業事業所数は2004年4月～9月期に続き1,186件と1,000件台を維持している。開業率も2004年4月～9月期と同水準の26.1%と顕著に高く、**事業所数の増加は堅調である。**

・ソフトウェア業：開業率12.1%、廃業率12.2%（伸び率0.1%）

開業事業所数は、2002年4月～9月期以来の1,000件を超えたが、廃業事業所数がそれを上回ったため、開業率は概ね同水準となり、事業所数は微減となった。

・情報処理サービス：開業率10.6%、廃業率10.6%（伸び率0.0%）

2002年4月～9月期以来、およそ2年半ぶりに開業率が10%台に回復し、事業所数は、わずかではあるが2000年10月～2001年3月期以来、4年ぶりの増加となった。

東京都心部の動向：六本木駅、新橋駅周辺で事業所数が1年間で2割増

（1）港区で伸びるインターネット関連サービス（7ページ）

・港区では、2003年10月～2004年3月期より**事業所数の増加が顕著である。これを業種別にみると、インターネット関連サービスの事業所の増加がとくに目立っている。**

（2）再開発地域で顕著な増加：六本木駅・新橋駅周辺で伸び率20%超（10～11ページ）

・六本木駅周辺では、2003年10月～2004年3月期から今回調査時点までの1年間における**事業所数の伸び率が24.6%と非常に高い値を示す。また、新橋駅周辺でも、同期間の伸び率が21.0%と六本木駅周辺に次ぐ高い値となっている。**

・六本木駅や新橋駅周辺における近年の目立った事業所数増加の背景には、**汐留シオサイト（2002年7月開業）や六本木ヒルズ（2003年5月開業）などの大規模再開発による集積効果が要因の一つとして考えられる。**

存続率動向：全国的には比較的最近に開業した事業所ほど高い存続率

（1）全国の動向：比較的最近に開業した事業所ほど高い存続率に（13ページ）

・2003年10月～2004年3月期の開業後1年後の存続率は比較的低い値を示したが、開業後2年後の存続率は引き続き上昇傾向にある。**比較的最近に開業した事業所ほど、開業後1年・2年経過後も、事業を継続している割合が高くなっている。**

（2）東京都事業所数上位5区の動向：区によって動向に差（14～15ページ）

・千代田区のように、他の4区に比べて存続率が高い水準で推移する傾向を示す区や、渋谷区や港区のように開業率と存続率の動向に関連が見受けられる区があるなど、都内事業所数上位5区の間でも、事業所の動向に相違が見受けられる。

【本調査の概要】

§ 調査の目的

本調査は、新規成長産業の集積の形成過程や形成要因等を明らかにするための基礎資料として、ソフトウェアを中心とする IT 関連産業の集積を詳細な地域区分で把握することを目的とする。本調査の成果は、今後の大都市圏計画を検討する際に活用される。

§ 調査の方法

NTT タウンページのデータにより全国のソフト系 IT 産業の動向を把握

・NTT タウンページのデータ中から、「ソフトウェア業」、「情報処理サービス」、「インターネット関連サービス」の3業種いずれかに登録している事業所をソフト系 IT 産業として抽出し、立地動向調査を行った。なお、**最新のデータは2005年3月時点のものである。**

・業種分類の選択は各事業者が行うため、実際の事業内容は多様なものが想定される。例えば、「インターネット関連サービス」では、インターネットサービスプロバイダー、ホームページ作成代行業等が考えられる。

・なお、「インターネット関連サービス」(2002年3月までは「インターネット」)は1999年9月にタウンページに新設された業種分類であり、1999年9月以前のデータを扱う際には注意を要する。

事業所を電話番号、住所、名称情報を利用して半年毎に接続

・半年毎のタウンページデータから電話番号、住所、名称情報を利用して特定の事業所の開業、廃業、移動(名称等から同一と判断される事業所が所在地を変更した場合)について調査を行った。

1 事業所が複数の電話回線登録を行っている場合は重複を削除

・1つの事業所がタウンページに複数の電話番号を登録している場合、または複数の業種に対して電話番号を登録している場合があるため、住所、事業所名等から同一と思われる事業所については重複を削除し1事業所として数えている。

・なお、同一の事業所が複数の業種に登録している場合があるため、各業種の事業所数の単純合計とソフト系 IT 産業全体の事業所数は異なっている。

§ 調査結果についての注意

開業率・廃業率の年率

・本調査は、半年毎の NTT タウンページのデータを基に実施しており、開業率・廃業率は半年間の事業所の増減をもとに計算している。このため、

開業率 = [(2004年10月～2005年3月の開業事業所数) ÷ 2004年9月期事業所数] × 2 × 100 (%)

廃業率 = [(2004年10月～2005年3月の廃業事業所数) ÷ 2004年9月期事業所数] × 2 × 100 (%)

としている。このため、他の統計との比較の際には注意が必要である。

・なお、本調査では明示しない限り**開業率、廃業率及び事業所数伸び率に年率を用いている。**

東京都の主要駅について

・近年、東京都内でみられる大規模再開発を考慮して、前回調査(2004年4月～9月期)まで挙げていた東京都の主要駅の一部を変更・追加し、事業所数も過去にさかのぼって修正した。

(変更) 港区・麻布十番駅 同・六本木駅 六本木ヒルズを中心とした再開発を考慮

(追加) 港区・新橋駅 汐留シオサイトを中心とした再開発を考慮

§ 調査結果の公表

国土交通省の HP にて調査結果を公表

・これまでの調査結果のうち市区町村単位の事業所数など、より詳細な調査結果については財務省印刷局から「平成14年ソフト系 IT 産業の実態調査報告書」として公表。各政府刊行物取扱所にて販売。

§ 調査データの提供

・地域毎の分析を行うことが可能であり、求めに応じて自治体等に対し、より詳細なデータを提供することが可能。(例:ある県の市区町村単位の事業所数や開業時期別の事業所数)

§ 調査の実施について

・本調査は、国土交通省国土計画局が調査手法や調査方針、調査対象等について検討、決定し、作成を(株)日本アプライドリサーチ研究所に委託し実施した。

(1) 全国の動向

2004年10月～2005年3月期のソフト系IT産業の開廃業率は、

開業率：14.6%

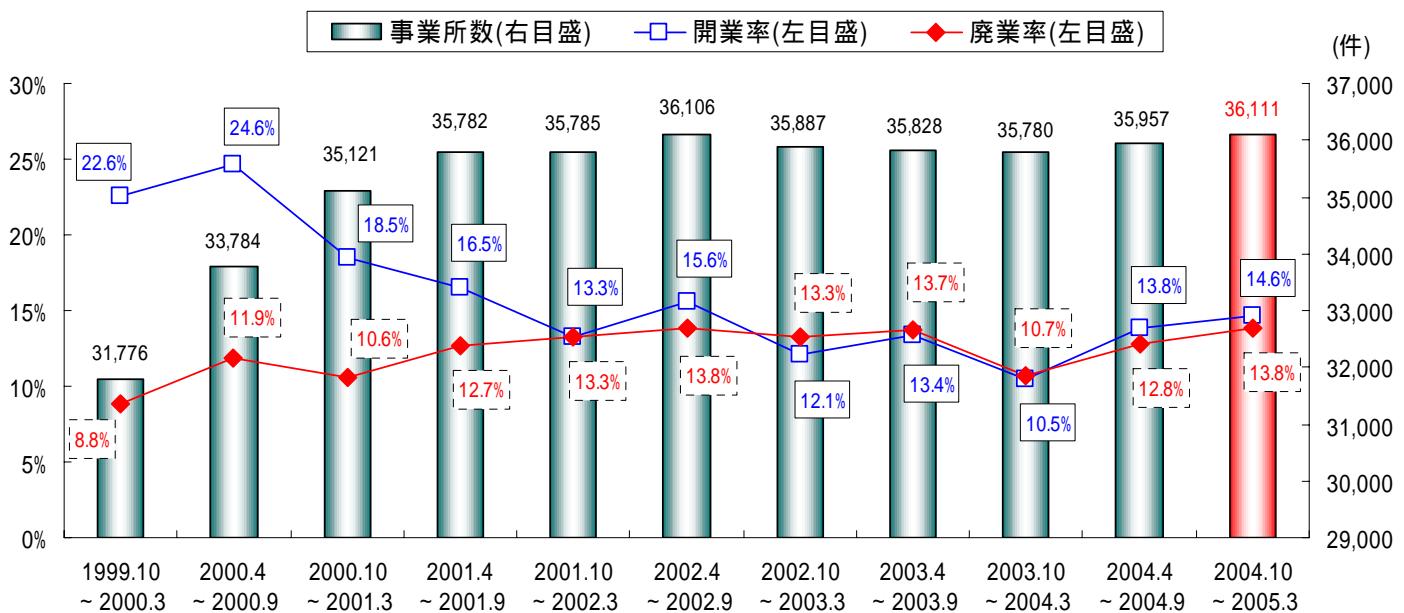
廃業率：13.8%

となった(図表1)。

前回調査(2004年4月～9月期)で2年ぶりに増加した事業所数は、今回も伸び率0.8%で増加し、**36,111件**となった。2002年4月～9月期の36,106件を上回り、**調査開始以来、事業所数が最大となった。**

開業率は2002年4月～9月期以来2年半ぶりに14%台のとくに高い値を示し、新規事業所の開業が活発であった様子がうかがえる。廃業率も13%台となり、2004年10月～2005年3月期は、事業所の活発な開廃業が行われたことがうかがえる。

図表1：ソフト系IT産業の事業所数と開廃業率推移



	1999年9月	1999年10月 ～2000年3月	2000年4月～ 2000年9月	2000年10月 ～2001年3月	2001年4月～ 2001年9月	2001年10月 ～2002年3月	2002年4月～ 2002年9月	2002年10月 ～2003年3月	2003年4月～ 2003年9月	2003年10月 ～2004年3月	2004年4月～ 2004年9月	2004年10月 ～2005年3月
総数(件)	29,721	31,776	33,784	35,121	35,782	35,785	36,106	35,887	35,828	35,780	35,957	36,111
開業数(件)		3,356	3,902	3,124	2,892	2,376	2,784	2,176	2,396	1,875	2,468	2,630
開業率		22.6%	24.6%	18.5%	16.5%	13.3%	15.6%	12.1%	13.4%	10.5%	13.8%	14.6%
廃業数(件)		1,301	1,894	1,787	2,231	2,373	2,463	2,395	2,455	1,923	2,291	2,476
廃業率		8.8%	11.9%	10.6%	12.7%	13.3%	13.8%	13.3%	13.7%	10.7%	12.8%	13.8%

注) 総数は表頭の後者時点のもの

(2) 業種別動向

業種別の開業事業所数 (図表2)

- ・2004年10月～2005年3月期の開業事業所数は2,630件であり、2004年4月～9月期に続く増加となった。また、業種別の開業事業所数は、3業種いずれも増加したが、インターネット関連サービスの事業所数の増加は、2004年4月～9月期と比較してゆるやかである。

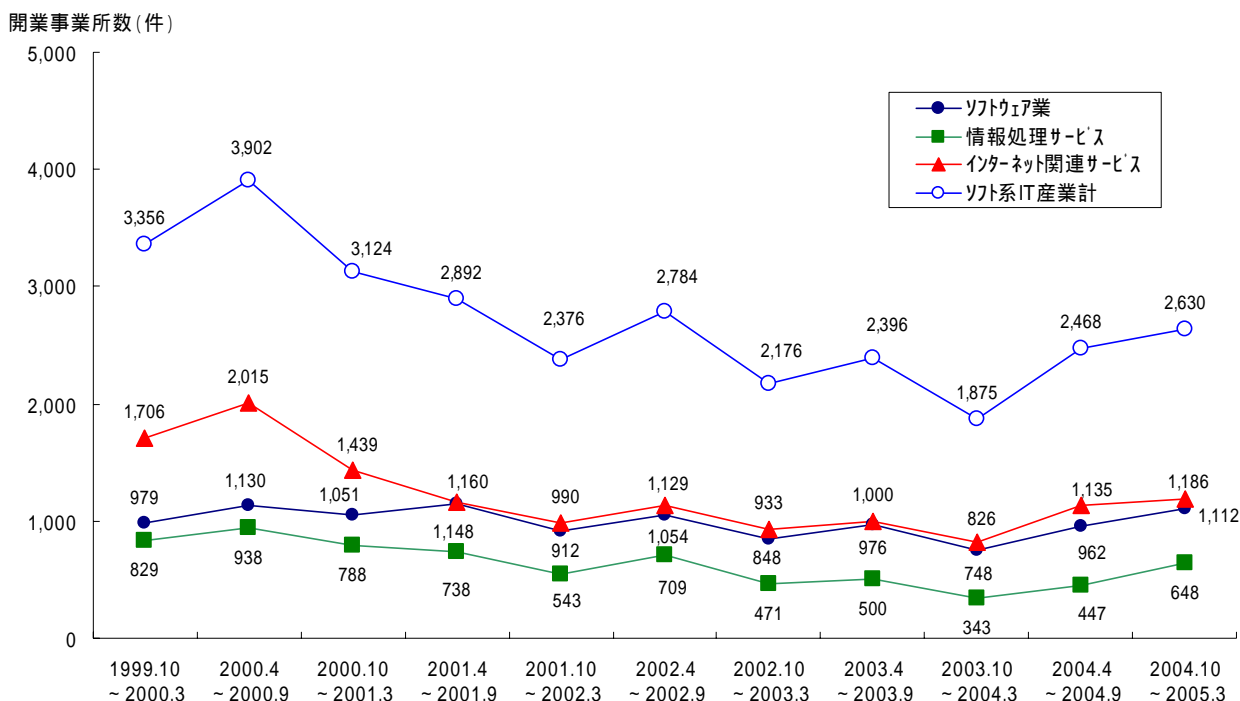
業種別開廃業の動向 (図表3 1、3 2、3 3)

- ・インターネット関連サービス：開業率26.1%、廃業率19.6%
開業率が26.1%と他業種と比べて高い値を示している。廃業率が増加したため、伸び率は前回調査(2004年4月～9月期)に比べ低くなって6.5%となったが、**3業種のなかでは、最も順調に事業所数の増加が続いている。**

注) インターネット関連サービスは1999年9月に新設された業種であり(新設当初は「インターネット」)、業種変更等の開業以外の要因で開業率が極めて高くなっている可能性があるため、1999年9月～2000年3月期の開業率データは示していない。

- ・ソフトウェア業：開業率12.1%、廃業率12.2%
開廃業率は概ね同水準で、事業所数は微減となった。
- ・情報処理サービス：開業率10.6%、廃業率10.6%
情報処理サービスは、2002年10月～2003年3月期以来、他の業種に比べ開業率が低い状態が続いていたが、2004年10月～2005年3月期はおよそ2年半ぶりに10%台に回復した。前回調査(2004年4月～9月期)に比べて廃業率が低下したため、わずかではあるが事業所数が増加した。これは、2000年10月～2001年3月期以来である。

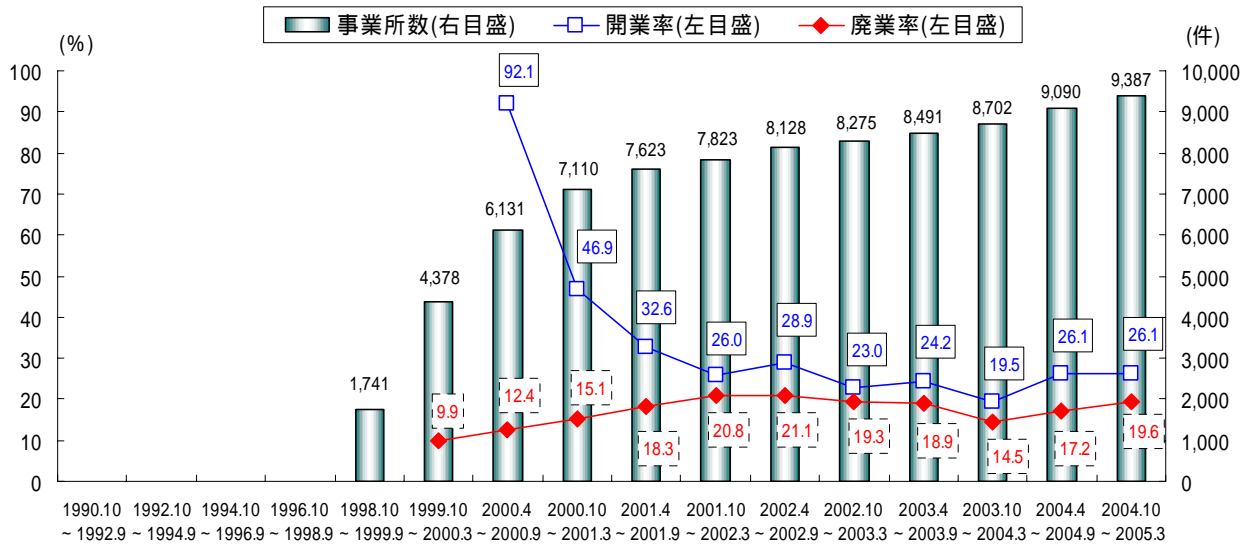
図表2：業種別にみたソフト系IT産業の開業事業所数



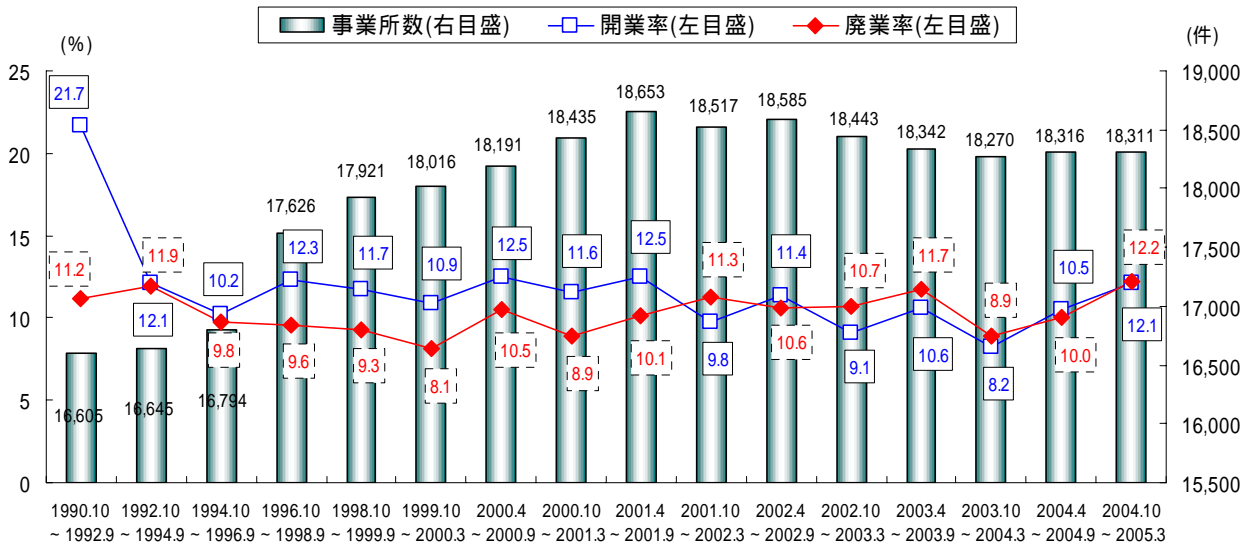
NTT分類名	1999年10月 ～2000年3月	2000年4月～ 2000年9月	2000年10月 ～2001年3月	2001年4月～ 2001年9月	2001年10月 ～2002年3月	2002年4月～ 2002年9月	2002年10月 ～2003年3月	2003年4月～ 2003年9月	2003年10月 ～2004年3月	2004年4月～ 2004年9月	2004年10月 ～2005年3月
ソフトウェア業	979	1,130	1,051	1,148	912	1,054	848	976	748	962	1,112
情報処理サービス	829	938	788	738	543	709	471	500	343	447	648
インターネット関連サービス	1,706	2,015	1,439	1,160	990	1,129	933	1,000	826	1,135	1,186
ソフト系IT産業計	3,356	3,902	3,124	2,892	2,376	2,784	2,176	2,396	1,875	2,468	2,630

単位：件

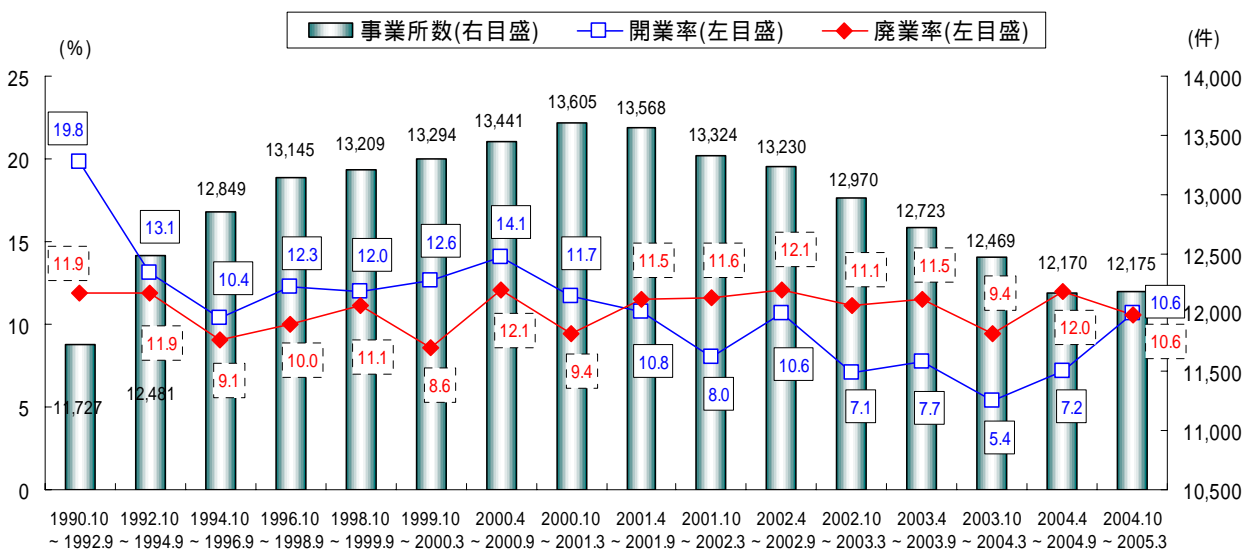
図表3 1:「インターネット関連サービス」の開廃業率推移



図表3 2:「ソフトウェア業」の開廃業率推移



図表3 3:「情報処理サービス」の開廃業率推移



(3) 都道府県別の動向

都道府県別開業率の上位は、京都府、沖縄県、愛知県、奈良県、滋賀県、となった(図表4)。京都府は廃業率も20.8%と4位であり、事業所の活発な開廃業が行われた様子がうかがえる。また、沖縄県の開業率は2004年10月～2005年3月期も上位に位置している。

事業所数の伸び率は、京都府が最も高い値(13.4%)を示した(図表5)。

全国規模で事業所数の増加が続くインターネット関連サービスの事業所数の伸びを都道府県別にみると、伸び率で最も高い値を示したのは栃木県(33.3%)である。次いで、沖縄県が30.3%である。最も高い開業率の京都府でも、伸び率は28.4%と4位である。

全国的な開業率の分布では、中部地方や近畿地方で高い府県が多い。四国地方や中国地方の山陽方面で開業率が低かった(図表7)。

地域別にみると、沖縄の高い伸び率を除けば、**中部地方、東北地方、近畿地方の伸び率が高い**。一方で、北陸地方は事業所数の減少が目立って高く、四国地方がそれに次いで低くなっている(図表8)。

図表4：最近3時点における開業率上位10県

2003年10月～2004年3月					2004年4月～2004年9月					2004年10月～2005年3月					
順位	都道府県名	開業率(%)	都道府県名	廃業率(%)	順位	都道府県名	開業率(%)	順位	都道府県名	廃業率(%)	順位	都道府県名	開業率(%)	都道府県名	廃業率(%)
1	奈良県	32.8	兵庫県	15.7	1	三重県	23.9	1	沖縄県	20.1	1	京都府	34.2	奈良県	33.3
2	鹿児島県	20.3	長崎県	15.5	1	沖縄県	23.9	2	和歌山県	19.7	2	沖縄県	27.1	鳥取県	23.0
3	山口県	18.7	福島県	14.6	3	兵庫県	22.8	3	宮崎県	19.0	3	愛知県	26.4	富山県	22.2
4	山梨県	14.4	鹿児島県	14.1	4	熊本県	21.4	4	徳島県	18.1	4	奈良県	24.2	京都府	20.8
5	大阪府	13.4	京都府	14.0	5	徳島県	20.5	5	兵庫県	16.4	5	滋賀県	23.7	福井県	20.6
6	沖縄県	12.9	愛媛県	13.5	6	福岡県	20.3	6	長崎県	15.8	6	鳥取県	20.7	滋賀県	20.3
7	兵庫県	12.8	山梨県	13.3	7	岐阜県	18.8	7	栃木県	15.5	7	大分県	19.2	三重県	18.9
8	愛知県	12.6	宮崎県	13.2	8	北海道	18.5	8	大阪府	15.2	8	岩手県	19.1	兵庫県	18.8
9	福岡県	12.6	徳島県	12.9	9	佐賀県	16.2	9	東京都	14.5	9	宮城県	18.9	石川県	18.5
10	広島県	12.5	千葉県	12.5	10	和歌山県	15.8	10	熊本県	14.3	10	香川県	18.8	岐阜県	18.4

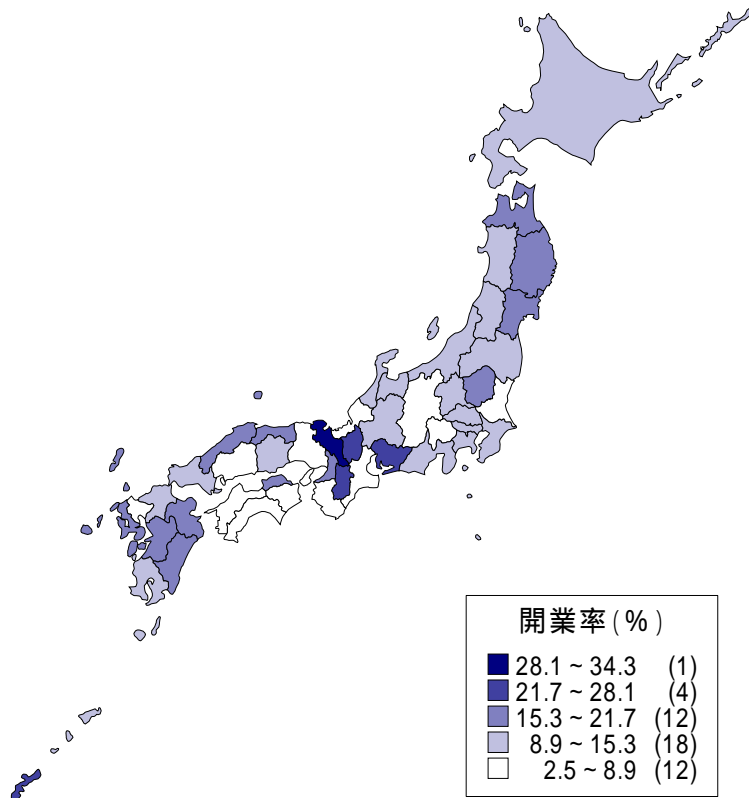
図表5：2004年9月～2005年3月におけるソフト系IT産業事業所数の伸び率上位10県

順位	都道府県名	2004年9月事業所数	2004年10月～2005年3月開業数	2004年10月～2005年3月廃業数	2005年3月事業所数	2005年3月開業率(%)	2005年3月廃業率(%)	伸び率(%)
1	京都府	491	84	51	524	34.2	20.8	13.4
2	愛知県	1,956	258	156	2,058	26.4	16.0	10.4
3	大分県	177	17	8	186	19.2	9.0	10.2
4	栃木県	315	27	11	331	17.1	7.0	10.2
5	沖縄県	273	37	25	285	27.1	18.3	8.8
6	熊本県	319	28	15	332	17.6	9.4	8.2
7	岩手県	230	22	13	239	19.1	11.3	7.8
8	宮崎県	174	15	9	180	17.2	10.3	6.9
9	宮城県	614	58	40	632	18.9	13.0	5.9
10	島根県	107	9	6	110	16.8	11.2	5.6

図表6：2004年9月～2005年3月における事業所数の伸び率上位10県
(インターネット関連サービス)

順位	都道府県名	2004年9月事業所数	2004年10月～2005年3月開業数	2004年10月～2005年3月廃業数	2005年3月事業所数	2005年3月開業率(%)	2005年3月廃業率(%)	伸び率(%)
1	栃木県	96	19	3	112	39.6	6.3	33.3
2	沖縄県	99	23	8	114	46.5	16.2	30.3
3	香川県	70	18	8	80	51.4	22.9	28.6
4	京都府	148	47	26	169	63.5	35.1	28.4
5	熊本県	119	24	9	134	40.3	15.1	25.2
6	山形県	73	13	5	81	35.6	13.7	21.9
7	鳥取県	42	9	5	46	42.9	23.8	19.0
8	千葉県	220	36	16	240	32.7	14.5	18.2
9	宮崎県	55	9	4	60	32.7	14.5	18.2
10	島根県	34	5	2	37	29.4	11.8	17.6

図表 7：都道府県別の開業率分布



注) 開業率の最小値～最大値を5段階に区分して表示
凡例中の括弧内の数字は自治体数

図表 8：地域別の開廃業率分布

	全国	北海道	東北地方	関東地方	北陸地方	中部地方	近畿地方	中国地方	四国地方	九州地方	沖縄
開業率	14.6%	13.6%	16.1%	13.8%	12.3%	17.2%	17.3%	9.9%	9.3%	14.2%	27.1%
廃業率	13.8%	13.9%	13.4%	13.0%	17.3%	14.3%	15.4%	12.0%	12.4%	13.6%	18.3%
伸び率	0.9%	-0.3%	2.7%	0.8%	-5.0%	2.9%	2.0%	-2.1%	-3.2%	0.6%	8.8%

注) 東北地方：青森県、岩手県、宮城県、秋田県、山形県、福島県
 関東地方：茨城県、栃木県、群馬県、埼玉県、千葉県、東京都、神奈川県
 北陸地方：新潟県、富山県、石川県、福井県
 中部地方：山梨県、長野県、岐阜県、静岡県、愛知県、三重県
 近畿地方：滋賀県、京都府、大阪府、兵庫県、奈良県、和歌山県
 中国地方：鳥取県、島根県、岡山県、広島県、山口県
 四国地方：徳島県、香川県、愛媛県、高知県
 九州地方：福岡県、佐賀県、長崎県、熊本県、大分県、宮崎県、鹿児島県

(4) 東京都 23 区の動向

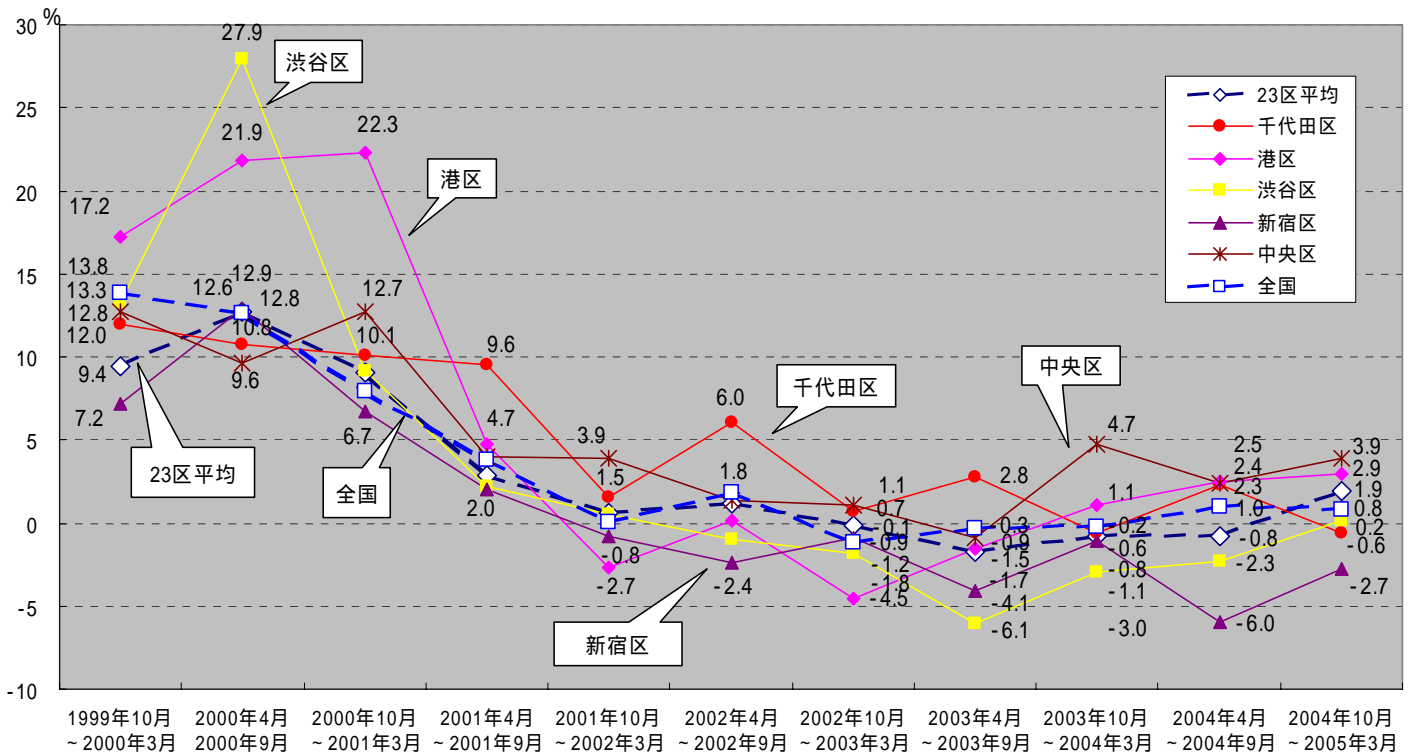
全国でのソフト系 IT 産業の事業所数は調査開始以来、最大となり、東京都 23 区全体でも事業所数は大きく増加した。増加率は 1.9% である（図表 9）。

区毎の動向は、**事業所数上位 5 区では、港区および中央区の事業所数が顕著に増加した。**千代田区は微減である。また、新宿区の事業所数は引き続き減少した。また、上位 5 区以外では、とくに足立区の事業所数の増加が目立つ（図表 10）。

業種別動向の特徴をみると、**事業所数が大きく増加した港区および中央区では、とくにインターネット関連サービスの事業所数の増加が顕著である（図表 11 濃い網掛けの部分）。**

インターネット関連サービスの事業所は、港区と渋谷区に多く、両区のソフト系 IT 産業の事業所数に占める割合は 20% を超えている（図表 11 薄い網掛けの部分）。渋谷区から港区にかけての“ビットバレー”と呼ばれる地域においては、依然として、ネット関連企業の集積がみられるが、上記のとおり、港区の方がより活発な様子が見える。

図表 9：東京都事業所数上位 5 区における事業所数の伸び率の推移（年率換算）



	1999年10月 ~ 2000年3月	2000年4月 2000年9月	2000年10月 ~ 2001年3月	2001年4月 ~ 2001年9月	2001年10月 ~ 2002年3月	2002年4月 ~ 2002年9月	2002年10月 ~ 2003年3月	2003年4月 ~ 2003年9月	2003年10月 ~ 2004年3月	2004年4月 ~ 2004年9月	2004年10月 ~ 2005年3月
23区平均	9.4%	12.8%	9.1%	2.9%	0.6%	1.2%	-0.1%	-1.7%	-0.8%	-0.8%	1.9%
千代田区	12.0%	10.8%	10.1%	9.6%	1.5%	6.0%	0.7%	2.8%	-0.6%	2.3%	-0.6%
新宿区	7.2%	12.9%	6.7%	2.0%	-0.8%	-2.4%	-0.9%	-4.1%	-1.1%	-6.0%	-2.7%
港区	17.2%	21.9%	22.3%	4.7%	-2.7%	0.2%	-4.5%	-1.5%	1.1%	2.5%	2.9%
渋谷区	13.3%	27.9%	9.2%	2.2%	0.5%	-1.0%	-1.8%	-6.1%	-3.0%	-2.3%	0.2%
中央区	12.8%	9.6%	12.7%	4.0%	3.9%	1.3%	1.1%	-0.9%	4.7%	2.4%	3.9%
全国	13.8%	12.6%	7.9%	3.8%	0.0%	1.8%	-1.2%	-0.3%	-0.2%	1.0%	0.8%

図表 10：東京都 23 区のソフト系 IT 産業の事業所数推移

	1998年10月～ 1999年9月	1999年10月～ 2000年3月	2000年4月～ 2000年9月	2000年10月～ 2001年3月	2001年4月～ 2001年9月	2001年10月～ 2002年3月	2002年4月～ 2002年9月	2002年10月～ 2003年3月	2003年4月～ 2003年9月	2003年10月～ 2004年3月	2004年4月～ 2004年9月	2004年10月～ 2005年3月
23区総計	8,341	8,734	9,291	9,713	9,852	9,881	9,938	9,933	9,847	9,810	9,770	9,863
千代田区	1,068	1,132	1,193	1,253	1,313	1,323	1,363	1,368	1,387	1,383	1,399	1,395
新宿区	1,032	1,069	1,138	1,176	1,188	1,183	1,169	1,164	1,140	1,134	1,100	1,085
港区	977	1,061	1,177	1,308	1,339	1,321	1,322	1,292	1,282	1,289	1,305	1,324
渋谷区	933	995	1,134	1,186	1,199	1,202	1,196	1,185	1,149	1,132	1,119	1,120
中央区	721	767	804	855	872	889	895	900	896	917	928	946
豊島区	530	545	568	589	598	593	595	592	586	577	562	574
品川区	467	476	501	518	527	526	529	533	525	509	494	506
台東区	412	426	434	444	446	455	458	469	472	474	488	491
文京区	322	334	341	354	367	358	359	359	359	362	360	350
世田谷区	279	293	312	318	312	301	299	297	298	295	285	287
大田区	239	251	260	254	250	261	266	271	269	258	255	253
江東区	193	199	199	212	214	216	221	217	214	205	210	212
中野区	183	185	180	175	168	179	187	192	187	188	192	184
杉並区	159	159	164	169	168	166	162	163	154	153	147	155
目黒区	149	155	174	180	175	176	177	178	180	178	170	181
北区	101	103	107	107	108	111	113	110	108	110	112	112
練馬区	101	104	107	106	107	105	98	100	99	103	98	103
江戸川区	96	101	109	114	108	109	112	113	109	108	113	120
板橋区	96	93	91	97	98	98	94	104	100	101	98	102
墨田区	90	94	101	102	97	108	118	120	119	119	118	127
足立区	77	77	76	74	72	72	75	76	82	85	89	104
荒川区	63	65	70	72	73	79	82	80	82	80	78	79
葛飾区	53	50	51	50	53	50	48	50	50	50	50	53
全国	29,721	31,776	33,784	35,121	35,782	35,785	36,106	35,887	35,828	35,780	35,957	36,111

図表 11：事業所集積上位 5 区の業種毎の事業所数の推移

	2000年10月～ 2001年3月	2001年4月～ 2001年9月	2001年10月～ 2002年3月	2002年4月～ 2002年9月	2002年10月～ 2003年3月	2003年4月～ 2003年9月	2003年10月～ 2004年3月	2004年4月～ 2004年9月	2004年10月～ 2005年3月	業種別事業所数割合 (2004年10月～ 2005年3月)
千代田区 計	1,253	1,313	1,323	1,363	1,368	1,387	1,383	1,399	1,395	
インターネット関連サービス	191	212	224	225	230	230	227	224	225	16.1%
ソフトウェア業	747	779	776	804	803	816	819	836	826	59.2%
情報処理サービス	446	456	443	451	448	452	444	446	446	32.0%
新宿区 計	1,176	1,188	1,183	1,169	1,164	1,140	1,134	1,100	1,085	
インターネット関連サービス	181	190	202	206	212	202	210	208	219	20.2%
ソフトウェア業	712	725	711	699	689	684	676	666	652	60.1%
情報処理サービス	418	406	392	386	386	375	366	338	324	29.9%
港区 計	1,308	1,339	1,321	1,322	1,292	1,282	1,289	1,305	1,324	
インターネット関連サービス	285	307	302	297	298	291	301	319	335	25.3%
ソフトウェア業	722	738	711	721	702	707	707	713	718	54.2%
情報処理サービス	417	410	406	397	386	374	370	359	358	27.0%
渋谷区 計	1,186	1,199	1,202	1,196	1,185	1,149	1,132	1,119	1,120	
インターネット関連サービス	266	288	287	310	311	301	304	292	295	26.3%
ソフトウェア業	692	692	697	682	679	661	645	649	644	57.5%
情報処理サービス	339	327	319	302	289	280	274	267	264	23.6%
中央区 計	855	872	889	895	900	896	917	928	946	
インターネット関連サービス	117	123	123	128	131	140	153	156	174	18.4%
ソフトウェア業	489	504	516	520	529	518	531	536	540	57.1%
情報処理サービス	331	325	327	325	317	311	306	311	310	32.8%

注) 複数業種を兼業している事業所があるため、業種別事業所数割合の和は 100%を超える。

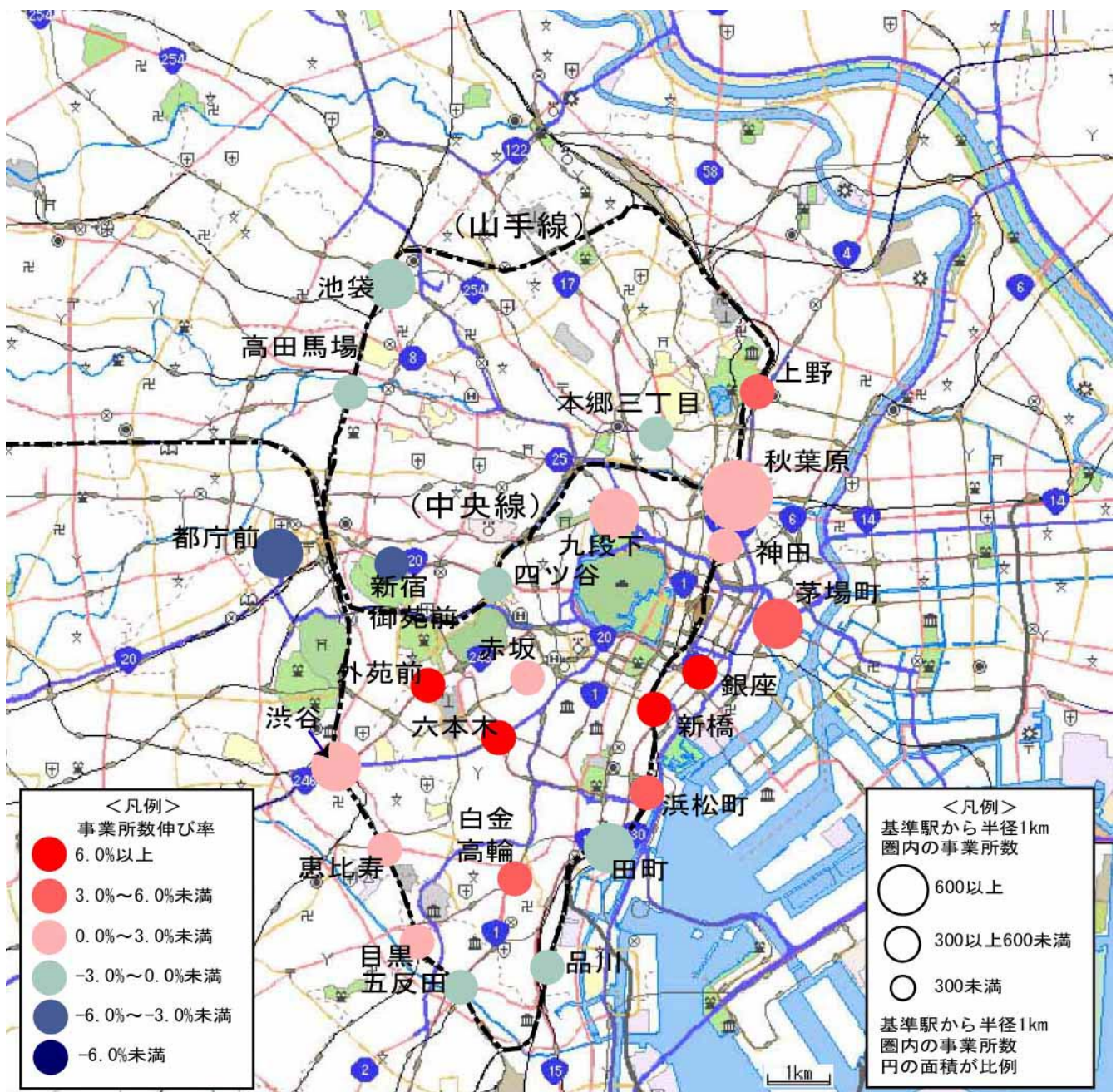
図表 13 は、東京都区部の主要なターミナル駅（基準駅）から半径 1km 圏内におけるソフト系 IT 産業の事業所数と、最近 1 年間（2004 年 3 月～2005 年 3 月）の伸び率を示したものである。

事業所数の伸び率が高い上位 5 駅周辺は、港区・六本木駅（24.6%）、港区・新橋駅（21.0%）、港区・外苑前駅（7.7%）、中央区・銀座駅（6.9%）、港区・白金高輪駅（5.3%）であり、港区における高い伸び率が目立つ。とりわけ、六本木ヒルズや汐留シオサイトなどの大規模な再開発が進んでいる地域では、年率 20%を超える高い伸び率となっている。

上野駅から浜松町駅に至る山手線東部沿線を中心に事業所数がさらに増加している。

山手線西部沿線では、渋谷駅、恵比寿駅、目黒駅で微増のほかは、都庁前駅周辺をはじめとして減少している様子がみられる。

図表 13：基準駅から半径 1km 圏内の事業所数とその伸び率～山手線沿線～



注) 株式会社パスコの「Market Planner®」(ASPバージョン)の地図を利用して作成。

東京都主要駅についてのみ表示。したがって、表示のない駅周辺に集積がないわけではない点に注意が必要

図表 14 は、ターミナル駅周辺におけるソフト系 IT 産業の事業所数の推移である。

< 東京都 >

- ・六本木駅周辺では調査開始以来、継続的に事業所数が増加しているが、**六本木ヒルズが完成した 2003 年 5 月以降のデータ（2003 年 9 月期以降）では、とくに目立って増加している。**なお、事業所は六本木ヒルズ内よりも周辺への立地が多く、六本木ヒルズを中心とした周辺で集積が進んでいる様子がうかがえる（参考表参照）。
- ・また、**2002 年 7 月頃から「汐留シオサイト」が本格的に始動した新橋駅周辺では、2002 年 10 月～2003 年 3 月期以降の事業所数がとくに目立って増加している。**
- ・秋葉原駅周辺の事業所数は、前回調査（2004 年 4 月～9 月期）より、わずかではあるが事業所数が減少した。**秋葉原駅周辺における事業所数の減少は、調査開始以来、初めてである。**

< 政令市 >

- ・名古屋市長・栄・錦駅周辺および大阪市・梅田駅、横浜市・関内駅周辺での増加が目立つ。

< 地方都市 >

- ・いずれのターミナル駅周辺でも、目立った増加はみられない。

図表 14：主要駅から 1km 圏内のソフト系 IT 産業事業所の推移

< 東京都の主要駅 >

駅名および駅所在地	半径1km圏内の事業所数												最近1年間の事業所数の増減
	1998年10月～1999年9月	1999年10月～2000年3月	2000年4月～2000年9月	2000年10月～2001年3月	2001年4月～2001年9月	2001年10月～2002年3月	2002年4月～2002年9月	2002年10月～2003年3月	2003年4月～2003年9月	2003年10月～2004年3月	2004年4月～2004年9月	2004年10月～2005年3月	
千代田区 秋葉原駅	611	642	649	660	702	716	726	742	746	755	764	762	7
渋谷区 渋谷駅	356	374	457	480	500	487	484	483	465	465	466	468	3
中央区 茅場町駅	340	360	380	400	420	416	418	416	409	422	425	441	19
新宿区 都庁前駅	361	389	407	430	430	412	420	413	415	411	394	392	-19
千代田区 九段下駅	240	256	280	310	310	308	320	324	346	343	350	353	10
豊島区 池袋駅	332	346	351	360	370	361	366	364	358	348	335	343	-5
港区 田町駅	270	284	294	310	320	308	298	296	290	287	279	280	-7
新宿区 新宿御苑前駅	259	279	297	310	320	317	295	296	284	281	277	271	-10
品川区 五反田駅	239	241	256	270	280	280	283	283	286	277	270	271	-6
港区 新橋駅	97	103	117	130	142	154	167	178	193	214	236	259	45
港区 六本木駅	62	68	83	91	107	119	130	139	153	171	191	213	42
千代田区 四ツ谷駅	153	163	138	190	190	207	205	206	194	197	199	191	-6
渋谷区 恵比寿駅(渋谷駅分を除く)	170	184	199	210	220	226	206	200	194	187	181	190	3
港区 赤坂駅	133	150	183	210	210	201	199	199	187	184	188	187	3
中央区 銀座駅	118	128	133	140	140	155	156	156	156	159	171	170	11
文京区 本郷三丁目駅	145	149	151	160	170	167	166	157	161	165	162	161	-4
千代田区 神田駅(秋葉原駅分を除く)	105	115	116	120	130	133	154	149	158	159	160	161	2
台東区 上野駅	130	134	122	150	150	145	147	150	154	155	162	160	5
港区 外苑前駅	96	108	128	130	140	145	142	140	140	143	155	154	11
港区 品川駅	127	131	137	152	151	145	146	147	151	149	149	147	-2
目黒区 目黒駅	108	114	134	135	144	144	148	146	145	145	143	145	0
新宿区 高田馬場駅	142	132	140	150	150	139	149	149	143	139	136	137	-2
港区 浜松町駅(田町駅・新橋駅分を除く)	54	60	66	77	80	86	92	96	101	107	115	121	14
港区 白金高輪駅	104	104	103	107	114	120	123	120	118	113	123	119	6

(参考表) 六本木ヒルズ内への立地事業所数とヒルズ周辺への立地事業所数の推移

六本木ヒルズ開業
2003年5月

	2003年4月～2003年9月	2003年10月～2004年3月	2004年4月～2004年9月	2004年10月～2005年3月
六本木駅周辺(駅より1km圏内)	153	171	191	213
六本木ヒルズ内に立地する事業所数(注)	0	2	7	8
六本木ヒルズの周辺に立地する事業所数	153	169	184	205

注) 六本木ヒルズに立地する複数のオフィスビル(六本木ヒルズ森タワー、六本木ヒルズレジデンス等)内に入居する事業所数の合算

< 政令市の主要駅 >

駅名および駅所在地			半径1km圏内の事業所数												最近1年間の事業所数の増減
			1998年10月 ~1999年9月	1999年10月 ~2000年3月	2000年4月 2000年9月	2000年10月 ~2001年3月	2001年4月 ~2001年9月	2001年10月 ~2002年3月	2002年4月 ~2002年9月	2002年10月 ~2003年3月	2003年4月 ~2003年9月	2003年10月 ~2004年3月	2004年4月 ~2004年9月	2004年10月 ~2005年3月	
大阪府	大阪市中央区	心齋橋駅	363	376	416	420	420	417	434	431	440	455	455	457	2
福岡県	福岡市博多区	博多駅	351	375	374	400	410	409	415	418	403	407	410	416	9
大阪府	大阪市淀川区	新大阪駅	324	347	366	380	370	374	380	378	375	377	382	377	0
大阪府	大阪市北区	南森町駅	272	302	330	340	360	356	354	352	353	354	352	345	-9
愛知県	名古屋市中区	栄・錦付近	241	255	258	273	273	273	257	258	260	256	259	269	13
宮城県	仙台市青葉区	仙台駅	215	227	233	240	240	232	231	224	226	224	225	228	4
北海道	札幌市北区	札幌駅	178	176	198	200	200	203	207	211	205	208	213	212	4
大阪府	大阪市北区	梅田駅(南森町駅分を除く)	163	167	179	190	200	208	202	200	196	197	205	212	15
神奈川県	横浜市西区	横浜駅	209	212	215	220	220	212	214	204	210	211	210	211	0
福岡県	福岡市中央区	天神駅	128	153	168	170	180	193	198	191	181	184	189	183	-1
神奈川県	横浜市中区	関内駅	120	135	143	150	150	152	144	140	143	147	155	158	11
広島県	広島市中区	八丁堀駅	139	145	165	170	170	158	168	163	160	158	158	154	-4
大阪府	大阪市中央区	なんば駅	115	112	130	132	129	130	129	126	120	123	133	132	9
新潟県	新潟市	新潟駅	103	105	106	100	100	99	100	107	108	107	105	105	-2
神奈川県	横浜市港北区	新横浜駅	102	110	106	120	120	116	111	105	104	102	101	100	-2
静岡県	静岡市	静岡駅	90	102	96	100	100	105	108	106	105	106	104	97	-9

< 地方都市の主要駅 >

駅名および駅所在地			半径1km圏内の事業所数												最近1年間の事業所数の増減
			1998年10月 ~1999年9月	1999年10月 ~2000年3月	2000年4月 2000年9月	2000年10月 ~2001年3月	2001年4月 ~2001年9月	2001年10月 ~2002年3月	2002年4月 ~2002年9月	2002年10月 ~2003年3月	2003年4月 ~2003年9月	2003年10月 ~2004年3月	2004年4月 ~2004年9月	2004年10月 ~2005年3月	
岡山県	岡山市	J R 山陽本線「岡山駅」	55	63	69	76	78	78	84	82	82	79	77	75	-4
静岡県	浜松市	J R 東海道本線「浜松駅」	54	59	63	63	64	64	63	65	67	64	65	63	-1
兵庫県	神戸市	J R 山陽本線「神戸駅」	55	62	70	73	73	68	68	62	61	61	57	55	-6
石川県	金沢市	J R 北陸本線「金沢駅」	40	41	44	49	43	44	45	44	47	46	46	49	3
愛媛県	松山市	伊予鉄道「松山市駅」	54	57	57	62	63	61	56	54	54	49	47	47	-2
熊本県	熊本市	J R 豊肥本線「新水前寺駅」	28	27	32	32	30	27	25	26	25	22	20	21	-1

注) 図表 16 のいずれの表も 2004 年 10 月 ~ 2005 年 3 月期の事業所数順に並べている

(1) 調査方法

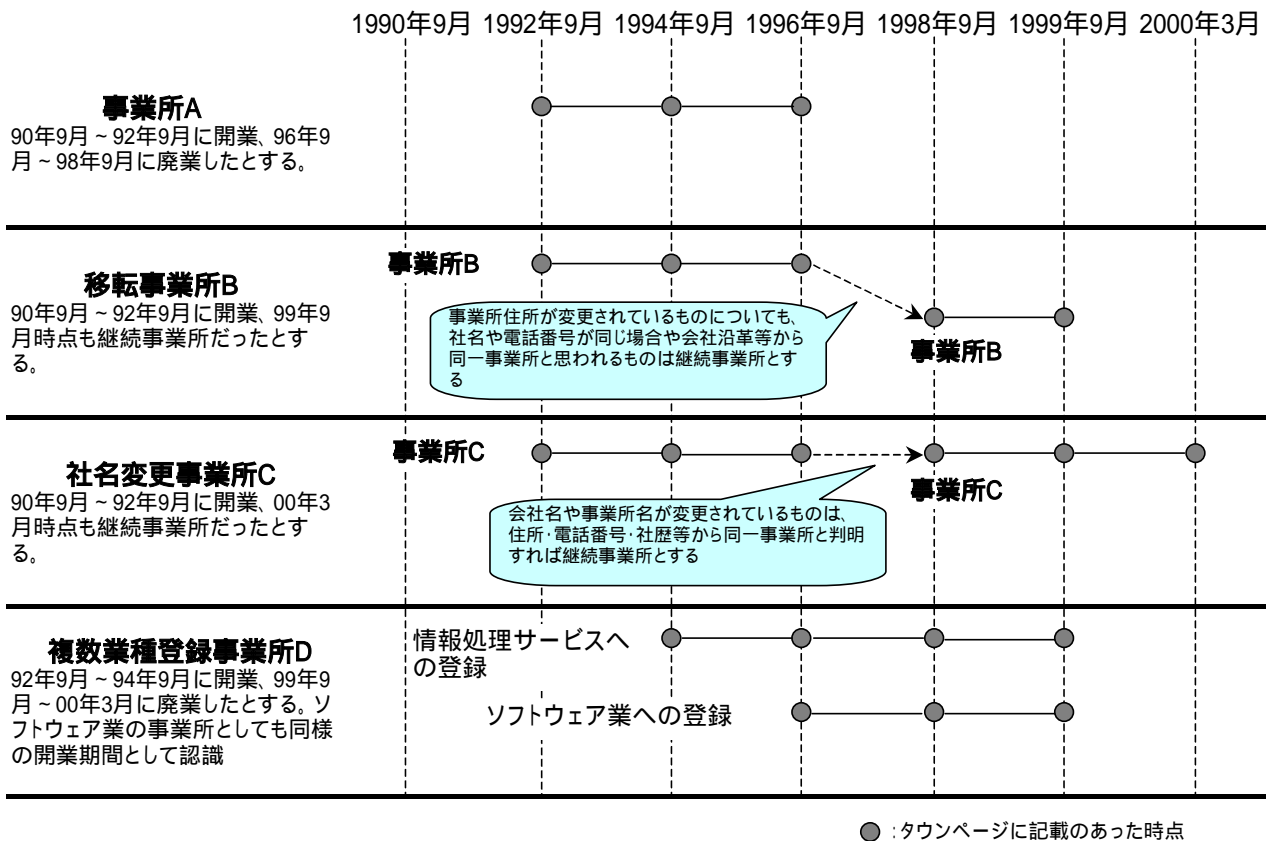
個々のソフト系 IT 産業事業所が、初めてタウンページに掲載されてから掲載が削除されるまでの期間をもとに、事業所の存続期間に関する調査を行った（図表 15 参照）。調査時点（事業所の存続を確認した時点）は、1990年9月、1992年9月、1994年9月、1996年9月、1998年9月、1999年9月以降については2005年3月まで3月と9月の半年毎である。

以降の事業所存続期間調査の結果は、基本的に上記の調査時点間に開業した事業所を追跡している。このため、開業期間は0.5年、1年、2年と3種類があり、結果についてはこれを考慮する必要がある（開業期間を2年毎に集計する等）。

事業所名の変更や事業所の移転については廃業に含めていない。タウンページのデータや個々の事業所のホームページ等から、可能な限り、これらの事業所の移転や社名変更等について追跡を行っている。

調査には万全を期しているが、調査時点がより古いものはデータや社歴を追跡することがより困難になるため、近年の調査時点より廃業率を高く見積もっている可能性がある。

図表 15：継続事業所の判断基準について



(2) 事業所の開業時期別の存続率推移

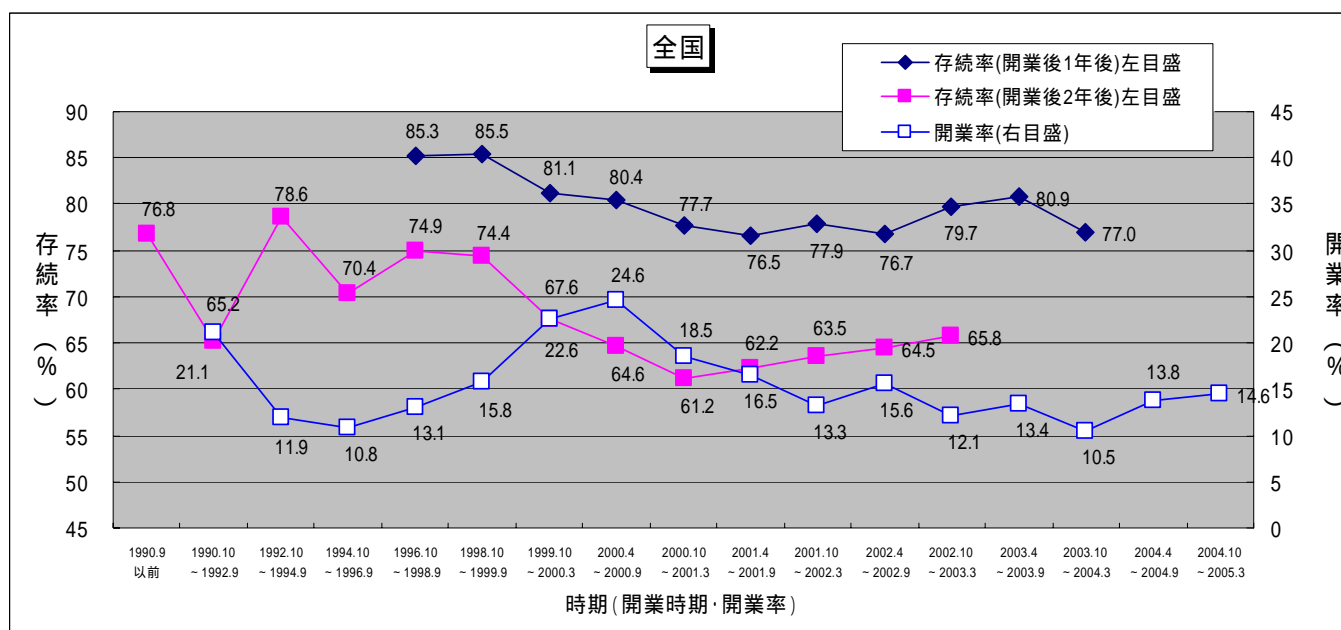
図表 16 は、全国と事業所数の上位 5 区（千代田区、渋谷区、港区、新宿区、中央区）におけるソフト系 IT 産業事業所の開業時期別開業率推移と、開業時期別の開業後 1 年後、2 年後の存続率推移である。全国の傾向では、2003 年 10 月～2004 年 3 月期に開業した事業所の開業後 1 年後（2004 年 10 月～2005 年 3 月期）の存続率が 77.0%と、前回調査（2004 年 4 月～9 月期）で明らかになった 2003 年 4 月～9 月期に開業した事業所の存続率（80.9%）と比べて低いのが目立つ。しかし、開業後 2 年後の存続率は堅調に上向いており、**比較的最近に開業した事業所は、開業後 1 年または 2 年経過しても、事業を継続している割合が高いことを示している。**

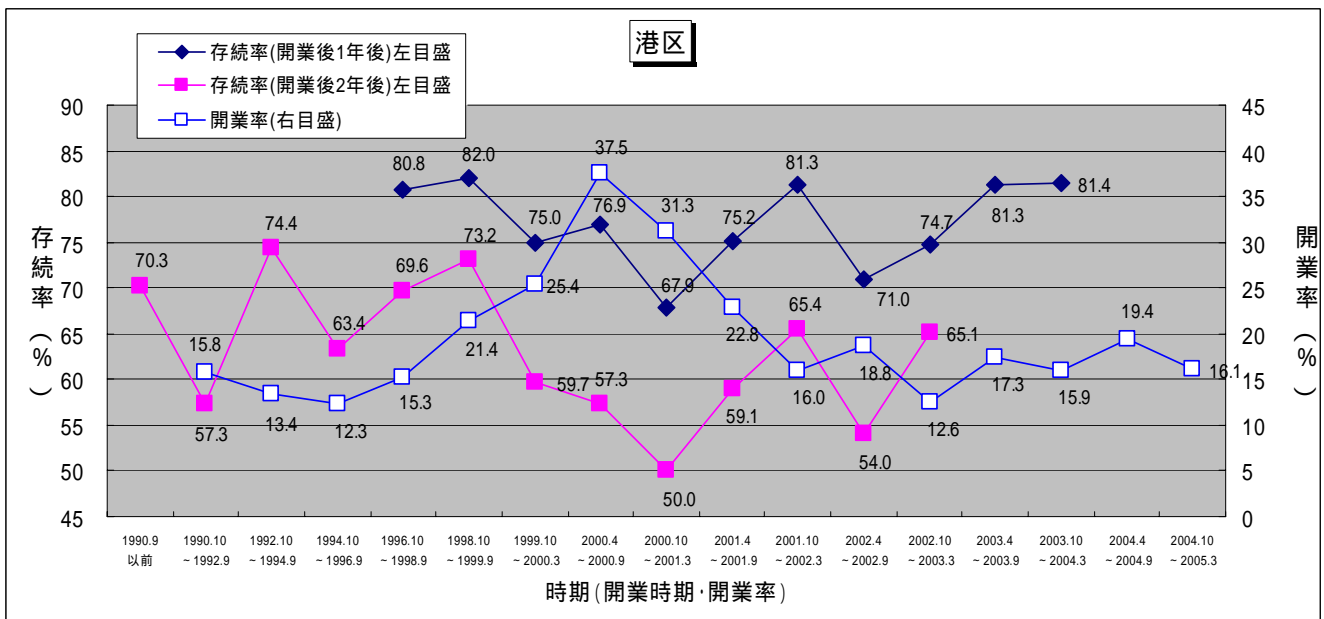
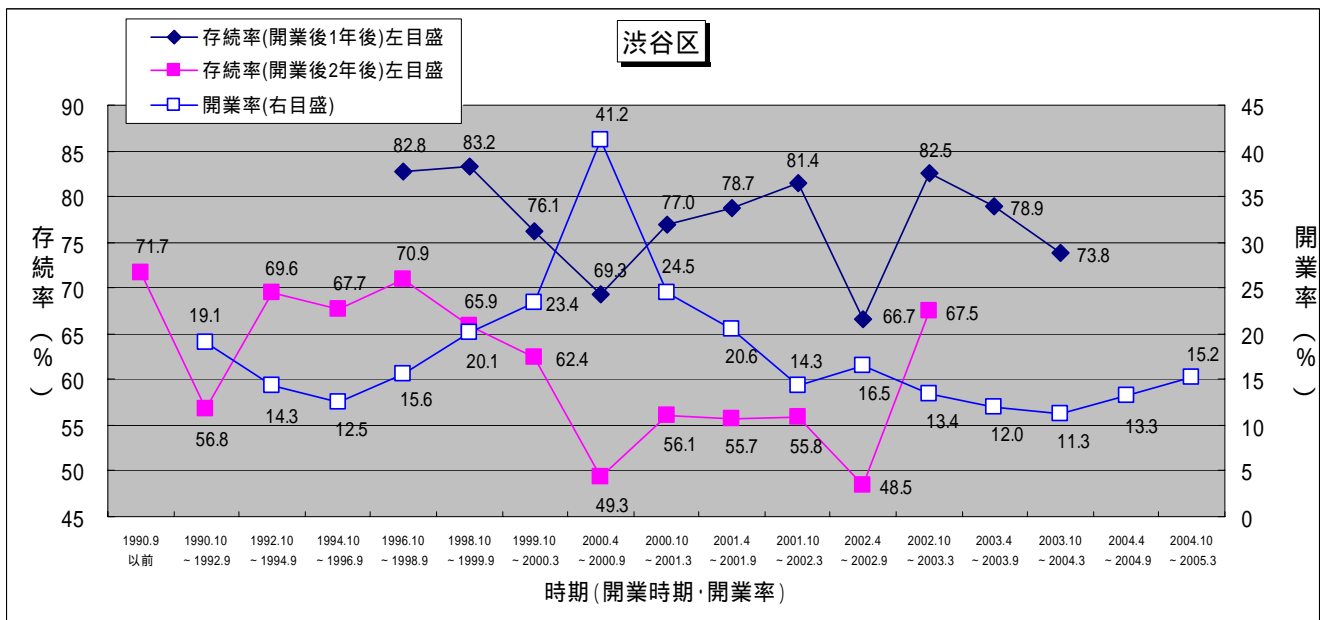
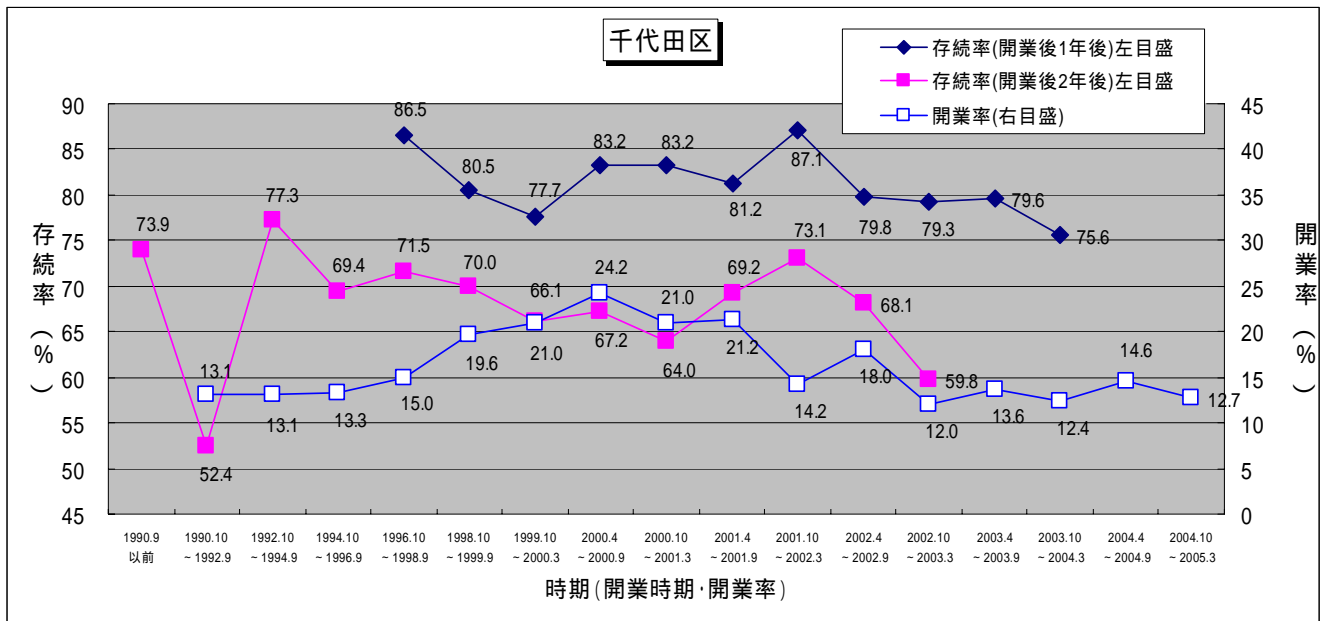
全国では、2003 年 10 月～2004 年 3 月期に開業した事業所の開業後 1 年後の存続率が 77.0%と下向いたが、上位 5 区でも、港区を除く 4 区で同様の傾向を示した。

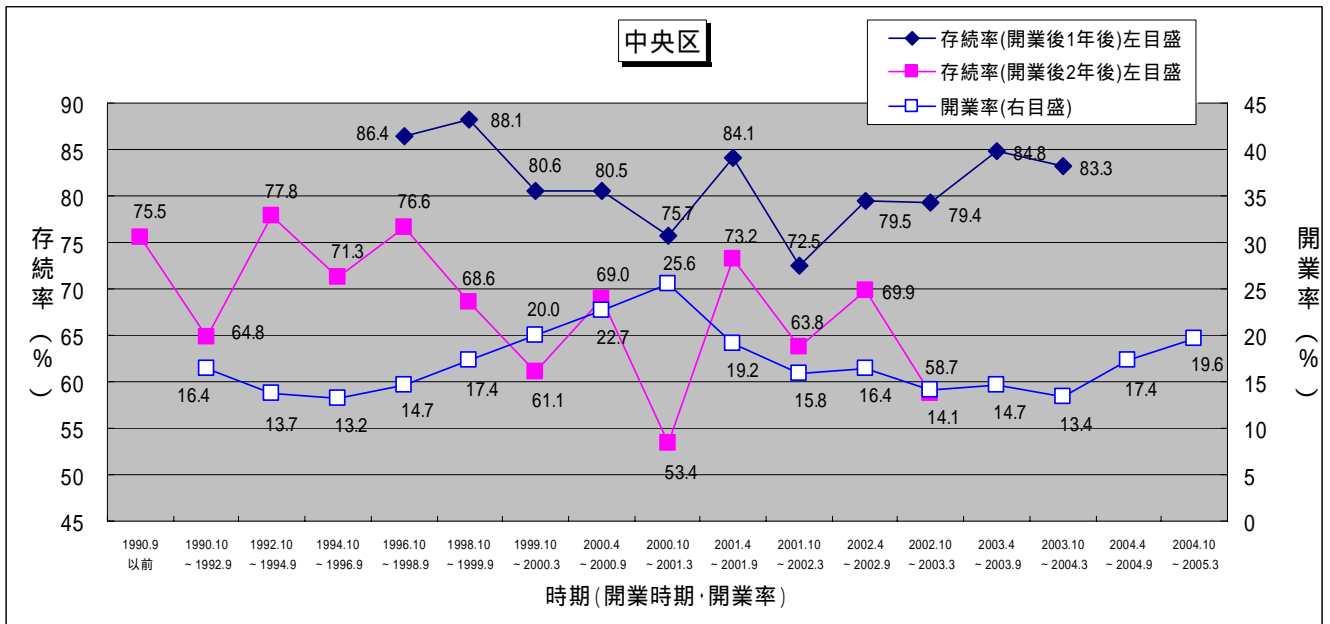
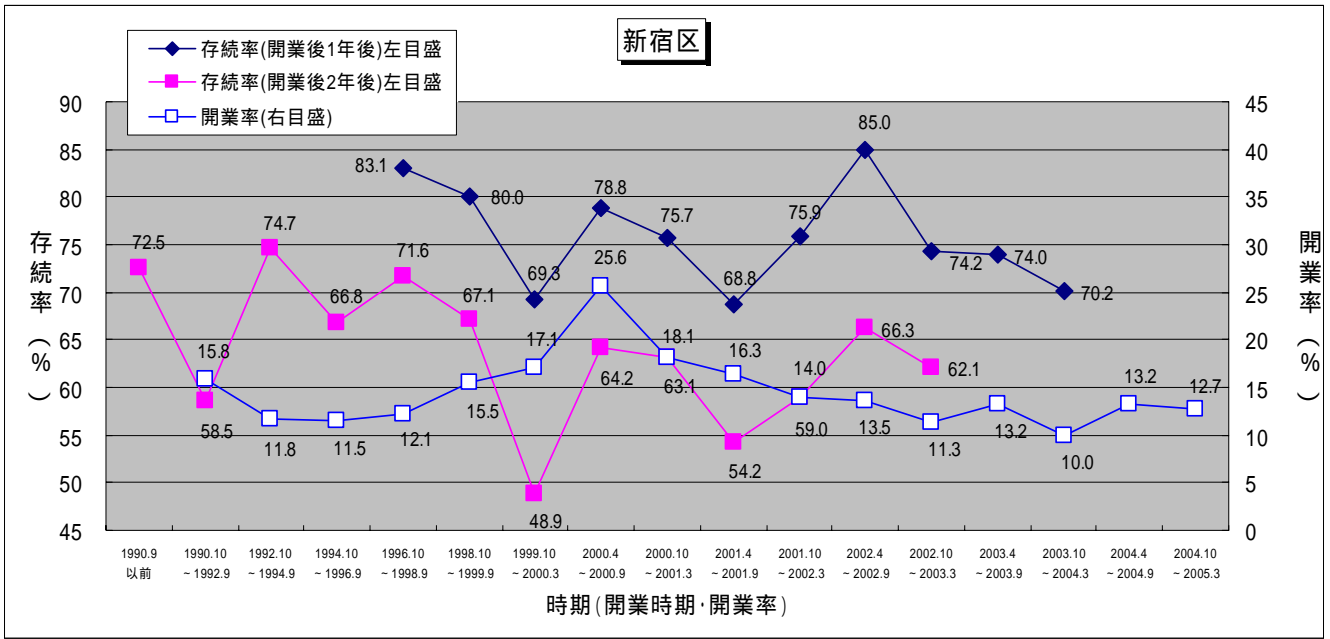
上位 5 区の動向の概要は以下のとおりである。

- ・千代田区：開業後 2 年が経過しても事業を存続している割合が 60%を超える時期が多く、他の 4 区に比べて、開業後 2 年後もより多くの事業所が存続している様子がうかがえる。
- ・渋谷区：開業率が上昇した時期の存続率は開業後 1 年後・2 年後ともに低くなる傾向が目立ち、開業率と存続率との連動が比較的顕著な様子がうかがえる。
- ・港区：開業率と存続率との連動は渋谷区と似た傾向を示す。しかし、比較的最近に開業した事業所数の存続率は、同時期の渋谷区よりも高い傾向にある。
- ・新宿区：2003 年 4 月～9 月期および 2003 年 10 月～2004 年 3 月期に開業した事業所の、1 年後の存続率が、他の 4 区と比べて低い。
- ・中央区：開業後 1 年後の存続率は概ね 80%前後の高い水準で推移しているが、1 年後の存続率に比べ、開業後 2 年後の存続率が目立って落ち込む時期がみられる（2000 年 10 月～2001 年 3 月期、2002 年 10 月～2003 年 3 月期）。

図表 16：全国と東京都上位 5 区の期間別開業率と開業後 1 年後、2 年後の存続率







ソフト系 IT 産業の事業所数上位 100 市区町村

順位	都道府県名	市区町村名	2004年9月 事業所数(件)	2005年3月 事業所数(件)	半年間の 増減(件)
1	東京都	東京都23区	9,770	9,863	93
2	大阪府	大阪市	2,754	2,750	-4
3	愛知県	名古屋市	1,333	1,386	53
4	神奈川県	横浜市	1,132	1,110	-22
5	福岡県	福岡市	1,034	1,030	-4
6	北海道	札幌市	930	935	5
7	宮城県	仙台市	537	556	19
8	広島県	広島市	523	514	-9
9	京都府	京都市	389	414	25
10	神奈川県	川崎市	395	385	-10
11	兵庫県	神戸市	399	381	-18
12	岡山県	岡山市	297	298	1
13	静岡県	浜松市	263	267	4
14	石川県	金沢市	271	265	-6
15	新潟県	新潟市	249	253	4
16	埼玉県	さいたま市	261	251	-10
17	静岡県	静岡市	257	248	-9
18	熊本県	熊本市	242	244	2
19	福岡県	北九州市	243	235	-8
20	千葉県	千葉市	201	209	8
21	香川県	高松市	199	198	-1
22	愛媛県	松山市	186	187	1
23	栃木県	宇都宮市	176	181	5
24	長野県	長野市	177	177	0
25	富山県	富山市	165	159	-6
26	鹿児島県	鹿児島市	162	158	-4
27	福井県	福井市	148	140	-8
28	岩手県	盛岡市	136	137	1
29	沖縄県	那覇市	126	136	10
30	東京都	八王子市	141	133	-8
31	大分県	大分市	126	132	6
32	岐阜県	岐阜市	136	130	-6
32	群馬県	前橋市	132	130	-2
34	大阪府	吹田市	120	125	5
35	高知県	高知市	134	124	-10
36	群馬県	高崎市	121	123	2
36	徳島県	徳島市	125	123	-2
38	長崎県	長崎市	115	117	2
39	茨城県	水戸市	114	112	-2
39	兵庫県	姫路市	120	112	-8
41	静岡県	沼津市	115	111	-4
41	東京都	立川市	113	111	-2
43	神奈川県	相模原市	109	110	1
44	秋田県	秋田市	110	109	-1
45	長野県	松本市	107	107	0
46	宮崎県	宮崎市	96	103	7
46	広島県	福山市	103	103	0
48	山形県	山形市	101	101	0
49	東京都	町田市	96	97	1
50	神奈川県	藤沢市	90	95	5
50	茨城県	日立市	94	95	1
50	愛知県	豊橋市	92	95	3

順位	都道府県名	市区町村名	2004年9月 事業所数(件)	2005年3月 事業所数(件)	半年間の 増減(件)
53	福島県	郡山市	93	94	1
54	和歌山県	和歌山市	95	92	-3
55	山梨県	甲府市	91	91	0
56	茨城県	つくば市	85	89	4
56	東京都	府中市	95	89	-6
58	東京都	武蔵野市	87	88	1
59	大阪府	堺市	79	87	8
60	青森県	青森市	88	86	-2
61	千葉県	船橋市	84	84	0
62	岡山県	倉敷市	87	83	-4
63	新潟県	長岡市	80	78	-2
64	長野県	上田市	72	75	3
65	佐賀県	佐賀市	75	73	-2
66	神奈川県	厚木市	72	71	-1
66	三重県	四日市市	76	71	-5
68	千葉県	市川市	69	70	1
68	島根県	松江市	66	70	4
68	岐阜県	大垣市	75	70	-5
71	北海道	旭川市	74	68	-6
71	千葉県	柏市	65	68	3
73	茨城県	ひたちなか市	67	66	-1
73	大阪府	東大阪市	59	66	7
75	愛知県	豊田市	60	65	5
76	福岡県	久留米市	66	64	-2
77	千葉県	松戸市	68	63	-5
78	東京都	多摩市	62	62	0
79	兵庫県	尼崎市	64	60	-4
79	北海道	函館市	59	60	1
81	福島県	いわき市	58	59	1
82	神奈川県	横須賀市	54	58	4
82	埼玉県	川越市	57	58	1
84	愛知県	岡崎市	54	57	3
84	滋賀県	大津市	59	57	-2
84	三重県	津市	61	57	-4
84	大阪府	豊中市	50	57	7
88	静岡県	富士市	55	56	1
89	静岡県	三島市	59	55	-4
89	東京都	調布市	53	55	2
91	埼玉県	川口市	53	53	0
91	福島県	福島市	53	53	0
93	埼玉県	熊谷市	55	52	-3
93	東京都	三鷹市	52	52	0
93	神奈川県	大和市	51	52	1
93	神奈川県	平塚市	51	52	1
97	沖縄県	浦添市	49	49	0
97	山口県	山口市	49	49	0
97	青森県	八戸市	49	49	0
100	山口県	下関市	51	48	-3

都道府県別開廃業率
ソフト系 IT 産業 3 業種合計

都道府県名	3業種 2005年3月 開業数	3業種 2004年9月 事業所数	3業種 2005年3月 事業所数	3業種 2005年3月 開業率(%) (/) × 100 × 2	3業種 2005年3月 廃業数	3業種 2005年3月 廃業率(%) (/) × 100 × 2	事業所数伸び率 (-)
北海道	91	1,340	1,338	13.6	93	13.9	-0.3
青森県	18	214	214	16.8	18	16.8	0.0
岩手県	22	230	239	19.1	13	11.3	7.8
宮城県	58	614	632	18.9	40	13.0	5.9
秋田県	9	202	199	8.9	12	11.9	-3.0
山形県	17	228	229	14.9	16	14.0	0.9
福島県	20	302	301	13.2	21	13.9	-0.7
茨城県	23	584	586	7.9	21	7.2	0.7
栃木県	27	315	331	17.1	11	7.0	10.2
群馬県	25	445	448	11.2	22	9.9	1.3
埼玉県	50	917	902	10.9	65	14.2	-3.3
千葉県	61	830	834	14.7	57	13.7	1.0
東京都	817	10,796	10,870	15.1	743	13.8	1.4
神奈川県	108	2,181	2,162	9.9	127	11.6	-1.7
新潟県	33	522	523	12.6	32	12.3	0.4
富山県	22	288	278	15.3	32	22.2	-6.9
石川県	24	390	378	12.3	36	18.5	-6.2
福井県	10	243	228	8.2	25	20.6	-12.3
山梨県	8	181	184	8.8	5	5.5	3.3
長野県	26	632	626	8.2	32	10.1	-1.9
岐阜県	23	392	379	11.7	36	18.4	-6.6
静岡県	53	952	946	11.1	59	12.4	-1.3
愛知県	258	1,956	2,058	26.4	156	16.0	10.4
三重県	10	285	268	7.0	27	18.9	-11.9
滋賀県	21	177	180	23.7	18	20.3	3.4
京都府	84	491	524	34.2	51	20.8	13.4
大阪府	289	3,404	3,474	17.0	219	12.9	4.1
兵庫県	40	904	859	8.8	85	18.8	-10.0
奈良県	16	132	126	24.2	22	33.3	-9.1
和歌山県	6	149	146	8.1	9	12.1	-4.0
鳥取県	9	87	86	20.7	10	23.0	-2.3
島根県	9	107	110	16.8	6	11.2	5.6
岡山県	23	464	462	9.9	25	10.8	-0.9
広島県	30	772	757	7.8	45	11.7	-3.9
山口県	13	270	267	9.6	16	11.9	-2.2
徳島県	4	168	166	4.8	6	7.1	-2.4
香川県	24	255	260	18.8	19	14.9	3.9
愛媛県	11	302	294	7.3	19	12.6	-5.3
高知県	2	160	151	2.5	11	13.8	-11.3
福岡県	100	1,532	1,521	13.1	111	14.5	-1.4
佐賀県	4	140	135	5.7	9	12.9	-7.1
長崎県	18	224	222	16.1	20	17.9	-1.8
熊本県	28	319	332	17.6	15	9.4	8.2
大分県	17	177	186	19.2	8	9.0	10.2
宮崎県	15	174	180	17.2	9	10.3	6.9
鹿児島県	17	237	235	14.3	19	16.0	-1.7
沖縄県	37	273	285	27.1	25	18.3	8.8
総計	2,630	35,957	36,111	14.6	2,476	13.8	0.9

都道府県別開廃業率
インターネット関連サービス

都道府県名	インターネット 2005年3月 開業数	インターネット 2004年9月 事業所数	インターネット 2005年3月 事業所数	インターネット 2005年3月 開業率(%) (/) × 100 × 2	インターネット 2005年3月 廃業数	インターネット 2005年3月 廃業率(%) (/) × 100 × 2	事業所数伸び率 (-)
北海道	45	378	383	23.8	40	21.2	2.6
青森県	16	63	65	50.8	14	44.4	6.3
岩手県	13	71	77	36.6	7	19.7	16.9
宮城県	30	150	159	40.0	21	28.0	12.0
秋田県	3	71	71	8.5	3	8.5	0.0
山形県	13	73	81	35.6	5	13.7	21.9
福島県	14	77	81	36.4	10	26.0	10.4
茨城県	11	137	141	16.1	7	10.2	5.8
栃木県	19	96	112	39.6	3	6.3	33.3
群馬県	10	132	134	15.2	8	12.1	3.0
埼玉県	30	232	236	25.9	26	22.4	3.4
千葉県	36	220	240	32.7	16	14.5	18.2
東京都	324	2,127	2,233	30.5	218	20.5	10.0
神奈川県	34	480	482	14.2	32	13.3	0.8
新潟県	18	147	154	24.5	11	15.0	9.5
富山県	9	87	82	20.7	14	32.2	-11.5
石川県	13	128	123	20.3	18	28.1	-7.8
福井県	9	79	74	22.8	14	35.4	-12.7
山梨県	4	54	55	14.8	3	11.1	3.7
長野県	12	179	184	13.4	7	7.8	5.6
岐阜県	15	131	134	22.9	12	18.3	4.6
静岡県	27	284	285	19.0	26	18.3	0.7
愛知県	91	478	502	38.1	67	28.0	10.0
三重県	6	110	105	10.9	11	20.0	-9.1
滋賀県	13	56	60	46.4	9	32.1	14.3
京都府	47	148	169	63.5	26	35.1	28.4
大阪府	102	743	784	27.5	61	16.4	11.0
兵庫県	16	305	284	10.5	37	24.3	-13.8
奈良県	7	73	65	19.2	15	41.1	-21.9
和歌山県	4	42	45	19.0	1	4.8	14.3
鳥取県	9	42	46	42.9	5	23.8	19.0
島根県	5	34	37	29.4	2	11.8	17.6
岡山県	11	159	159	13.8	11	13.8	0.0
広島県	11	250	242	8.8	19	15.2	-6.4
山口県	6	92	95	13.0	3	6.5	6.5
徳島県	3	56	57	10.7	2	7.1	3.6
香川県	18	70	80	51.4	8	22.9	28.6
愛媛県	4	74	73	10.8	5	13.5	-2.7
高知県	1	53	50	3.8	4	15.1	-11.3
福岡県	42	391	387	21.5	46	23.5	-2.0
佐賀県	4	62	58	12.9	8	25.8	-12.9
長崎県	8	68	71	23.5	5	14.7	8.8
熊本県	24	119	134	40.3	9	15.1	25.2
大分県	7	52	56	26.9	3	11.5	15.4
宮崎県	9	55	60	32.7	4	14.5	18.2
鹿児島県	10	63	68	31.7	5	15.9	15.9
沖縄県	23	99	114	46.5	8	16.2	30.3
総計	1,186	9,090	9,387	26.1	889	19.6	6.5

都道府県別開廃業率

ソフトウェア業

都道府県名	ソフトウェア業 2005年3月 開業数	ソフトウェア業 2004年9月 事業所数	ソフトウェア業 2005年3月 事業所数	ソフトウェア業 2005年3月 開業率(%) (/) × 100 × 2	ソフトウェア業 2005年3月 廃業数	ソフトウェア業 2005年3月 廃業率(%) (/) × 100 × 2	事業所数伸び率 (-)
北海道	31	564	557	11.0	38	13.5	-2.5
青森県	2	89	88	4.5	3	6.7	-2.2
岩手県	5	111	111	9.0	5	9.0	0.0
宮城県	18	276	282	13.0	12	8.7	4.3
秋田県	5	89	86	11.2	8	18.0	-6.7
山形県	3	113	109	5.3	7	12.4	-7.1
福島県	4	139	133	5.8	10	14.4	-8.6
茨城県	8	311	311	5.1	8	5.1	0.0
栃木県	6	164	161	7.3	9	11.0	-3.7
群馬県	12	253	254	9.5	11	8.7	0.8
埼玉県	13	442	429	5.9	26	11.8	-5.9
千葉県	17	381	368	8.9	30	15.7	-6.8
東京都	385	6,358	6,370	12.1	373	11.7	0.4
神奈川県	58	1,256	1,240	9.2	74	11.8	-2.5
新潟県	10	245	247	8.2	8	6.5	1.6
富山県	10	123	117	16.3	16	26.0	-9.8
石川県	10	174	169	11.5	15	17.2	-5.7
福井県	1	110	104	1.8	7	12.7	-10.9
山梨県	2	81	81	4.9	2	4.9	0.0
長野県	11	329	328	6.7	12	7.3	-0.6
岐阜県	8	183	170	8.7	21	23.0	-14.2
静岡県	14	465	457	6.0	22	9.5	-3.4
愛知県	152	945	1,031	32.2	66	14.0	18.2
三重県	2	116	104	3.4	14	24.1	-20.7
滋賀県	7	79	81	17.7	5	12.7	5.1
京都府	33	226	238	29.2	21	18.6	10.6
大阪府	146	1,712	1,762	17.1	96	11.2	5.8
兵庫県	16	385	368	8.3	33	17.1	-8.8
奈良県	7	33	36	42.4	4	24.2	18.2
和歌山県	1	62	58	3.2	5	16.1	-12.9
鳥取県	0	40	37	0.0	3	15.0	-15.0
島根県	4	39	41	20.5	2	10.3	10.3
岡山県	8	201	200	8.0	9	9.0	-1.0
広島県	12	384	375	6.3	21	10.9	-4.7
山口県	5	114	107	8.8	12	21.1	-12.3
徳島県	0	75	73	0.0	2	5.3	-5.3
香川県	3	109	103	5.5	9	16.5	-11.0
愛媛県	4	130	128	6.2	6	9.2	-3.1
高知県	1	79	74	2.5	6	15.2	-12.7
福岡県	44	728	725	12.1	47	12.9	-0.8
佐賀県	0	41	40	0.0	1	4.9	-4.9
長崎県	6	92	90	13.0	8	17.4	-4.3
熊本県	4	135	134	5.9	5	7.4	-1.5
大分県	8	85	89	18.8	4	9.4	9.4
宮崎県	2	73	72	5.5	3	8.2	-2.7
鹿児島県	7	92	91	15.2	8	17.4	-2.2
沖縄県	7	85	82	16.5	10	23.5	-7.1
総計	1,112	18,316	18,311	12.1	1,117	12.2	-0.1

都道府県別開廃業率
情報処理サービス

都道府県名	情報処理サービス 2005年3月 開業数	情報処理サービス 2004年9月 事業所数	情報処理サービス 2005年3月 事業所数	情報処理サービス 2005年3月 開業率(%) (/) × 100 × 2	情報処理サービス 2005年3月 廃業数	情報処理サービス 2005年3月 廃業率(%) (/) × 100 × 2	事業所数伸び率 (-)
北海道	17	530	523	6.4	24	9.1	-2.6
青森県	1	94	91	2.1	4	8.5	-6.4
岩手県	4	77	79	10.4	2	5.2	5.2
宮城県	12	244	245	9.8	11	9.0	0.8
秋田県	2	79	76	5.1	5	12.7	-7.6
山形県	1	86	80	2.3	7	16.3	-14.0
福島県	2	129	128	3.1	3	4.7	-1.6
茨城県	4	209	205	3.8	8	7.7	-3.8
栃木県	2	105	104	3.8	3	5.7	-1.9
群馬県	4	124	124	6.5	4	6.5	0.0
埼玉県	7	314	307	4.5	14	8.9	-4.5
千葉県	10	304	301	6.6	13	8.6	-2.0
東京都	212	3,184	3,189	13.3	207	13.0	0.3
神奈川県	18	682	673	5.3	27	7.9	-2.6
新潟県	6	223	216	5.4	13	11.7	-6.3
富山県	6	130	128	9.2	8	12.3	-3.1
石川県	6	143	139	8.4	10	14.0	-5.6
福井県	0	96	89	0.0	7	14.6	-14.6
山梨県	2	70	70	5.7	2	5.7	0.0
長野県	5	243	234	4.1	14	11.5	-7.4
岐阜県	0	116	112	0.0	4	6.9	-6.9
静岡県	13	324	325	8.0	12	7.4	0.6
愛知県	110	719	799	30.6	30	8.3	22.3
三重県	2	97	94	4.1	5	10.3	-6.2
滋賀県	1	54	51	3.7	4	14.8	-11.1
京都府	24	145	164	33.1	5	6.9	26.2
大阪府	103	1,099	1,134	18.7	68	12.4	6.4
兵庫県	10	282	275	7.1	17	12.1	-5.0
奈良県	2	35	34	11.4	3	17.1	-5.7
和歌山県	1	69	66	2.9	4	11.6	-8.7
鳥取県	0	28	23	0.0	5	35.7	-35.7
島根県	0	46	44	0.0	2	8.7	-8.7
岡山県	6	161	161	7.5	6	7.5	0.0
広島県	7	263	259	5.3	11	8.4	-3.0
山口県	3	102	100	5.9	5	9.8	-3.9
徳島県	1	71	70	2.8	2	5.6	-2.8
香川県	3	106	105	5.7	4	7.5	-1.9
愛媛県	4	142	138	5.6	8	11.3	-5.6
高知県	0	60	56	0.0	4	13.3	-13.3
福岡県	18	573	564	6.3	27	9.4	-3.1
佐賀県	0	55	55	0.0	0	0.0	0.0
長崎県	4	89	85	9.0	8	18.0	-9.0
熊本県	2	103	103	3.9	2	3.9	0.0
大分県	2	70	70	5.7	2	5.7	0.0
宮崎県	4	68	70	11.8	2	5.9	5.9
鹿児島県	0	113	104	0.0	9	15.9	-15.9
沖縄県	7	114	113	12.3	8	14.0	-1.8
総計	648	12,170	12,175	10.6	643	10.6	0.1

都道府県別事業所数の推移

ソフト系 IT 産業 3 業種合計 (1990 年 9 月 ~ 2001 年 3 月)

都道府県名	1990年9月		1992年9月		1994年9月		1996年9月		1998年9月		1999年9月		2000年3月		2000年9月		2001年3月	
	事業所数 (件)	構成比 (%)	事業所数 (件)	構成比 (%)	事業所数 (件)	構成比 (%)	事業所数 (件)	構成比 (%)	事業所数 (件)	構成比 (%)	事業所数 (件)	構成比 (%)	事業所数 (件)	構成比 (%)	事業所数 (件)	構成比 (%)	事業所数 (件)	構成比 (%)
全国計	22,296	100.0	26,537	100.0	26,037	100.0	26,583	100.0	28,182	100.0	29,721	100.0	31,776	100.0	33,784	100.0	35,121	100.0
北海道	758	3.4	986	3.7	922	3.5	947	3.6	977	3.5	1,081	3.6	1,138	3.6	1,273	3.8	1,317	3.7
青森県	98	0.4	113	0.4	113	0.4	120	0.5	144	0.5	166	0.6	179	0.6	179	0.5	195	0.6
岩手県	121	0.5	164	0.6	156	0.6	157	0.6	166	0.6	169	0.6	196	0.6	212	0.6	229	0.7
宮城県	381	1.7	435	1.6	416	1.6	425	1.6	456	1.6	462	1.6	518	1.6	549	1.6	571	1.6
秋田県	96	0.4	111	0.4	122	0.5	129	0.5	133	0.5	159	0.5	171	0.5	170	0.5	177	0.5
山形県	117	0.5	148	0.6	149	0.6	152	0.6	166	0.6	189	0.6	201	0.6	214	0.6	224	0.6
福島県	159	0.7	202	0.8	198	0.8	212	0.8	246	0.9	257	0.9	253	0.8	297	0.9	312	0.9
茨城県	330	1.5	405	1.5	405	1.6	459	1.7	479	1.7	509	1.7	519	1.6	531	1.6	555	1.6
栃木県	190	0.9	237	0.9	246	0.9	237	0.9	232	0.8	267	0.9	278	0.9	278	0.8	301	0.9
群馬県	266	1.2	313	1.2	332	1.3	338	1.3	367	1.3	377	1.3	415	1.3	460	1.4	468	1.3
埼玉県	585	2.6	757	2.9	727	2.8	748	2.8	790	2.8	804	2.7	840	2.6	887	2.6	895	2.5
千葉県	422	1.9	680	2.6	678	2.6	672	2.5	709	2.5	717	2.4	810	2.5	835	2.5	848	2.4
東京都	7,603	34.1	8,525	32.1	8,260	31.7	8,369	31.5	8,756	31.1	9,266	31.2	9,694	30.5	10,279	30.4	10,726	30.5
神奈川県	1,530	6.9	1,837	6.9	1,792	6.9	1,782	6.7	1,864	6.6	1,914	6.4	2,052	6.5	2,092	6.2	2,155	6.1
新潟県	311	1.4	391	1.5	364	1.4	365	1.4	405	1.4	435	1.5	475	1.5	495	1.5	519	1.5
富山県	156	0.7	204	0.8	207	0.8	210	0.8	205	0.7	242	0.8	257	0.8	271	0.8	293	0.8
石川県	177	0.8	222	0.8	244	0.9	252	0.9	274	1.0	284	1.0	350	1.1	369	1.1	399	1.1
福井県	122	0.5	149	0.6	142	0.5	161	0.6	174	0.6	176	0.6	215	0.7	241	0.7	249	0.7
山梨県	86	0.4	109	0.4	128	0.5	139	0.5	139	0.5	162	0.5	162	0.5	165	0.5	172	0.5
長野県	363	1.6	478	1.8	472	1.8	489	1.8	507	1.8	542	1.8	597	1.9	653	1.9	684	1.9
岐阜県	166	0.7	212	0.8	244	0.9	252	0.9	261	0.9	285	1.0	332	1.0	355	1.1	376	1.1
静岡県	510	2.3	644	2.4	646	2.5	693	2.6	714	2.5	750	2.5	820	2.6	871	2.6	907	2.6
愛知県	1,080	4.8	1,284	4.8	1,256	4.8	1,352	5.1	1,449	5.1	1,546	5.2	1,621	5.1	1,741	5.2	1,785	5.1
三重県	152	0.7	168	0.6	184	0.7	178	0.7	183	0.6	198	0.7	214	0.7	248	0.7	257	0.7
滋賀県	97	0.4	115	0.4	131	0.5	129	0.5	145	0.5	150	0.5	171	0.5	173	0.5	191	0.5
京都府	256	1.1	324	1.2	305	1.2	307	1.2	342	1.2	357	1.2	395	1.2	431	1.3	465	1.3
大阪府	2,310	10.4	2,671	10.1	2,558	9.8	2,546	9.6	2,730	9.7	2,808	9.4	2,936	9.2	3,186	9.4	3,295	9.4
兵庫県	540	2.4	661	2.5	622	2.4	640	2.4	715	2.5	712	2.4	772	2.4	837	2.5	867	2.5
奈良県	49	0.2	65	0.2	73	0.3	77	0.3	78	0.3	86	0.3	110	0.3	112	0.3	120	0.3
和歌山県	91	0.4	106	0.4	101	0.4	112	0.4	116	0.4	114	0.4	130	0.4	142	0.4	153	0.4
鳥取県	47	0.2	56	0.2	57	0.2	54	0.2	57	0.2	66	0.2	79	0.2	79	0.2	90	0.3
島根県	52	0.2	72	0.3	75	0.3	77	0.3	79	0.3	81	0.3	100	0.3	100	0.3	106	0.3
岡山県	227	1.0	273	1.0	289	1.1	282	1.1	302	1.1	328	1.1	370	1.2	414	1.2	424	1.2
広島県	456	2.0	559	2.1	585	2.2	593	2.2	608	2.2	680	2.3	708	2.2	754	2.2	778	2.2
山口県	123	0.6	147	0.6	155	0.6	159	0.6	181	0.6	198	0.7	225	0.7	236	0.7	262	0.7
徳島県	92	0.4	114	0.4	114	0.4	128	0.5	144	0.5	146	0.5	162	0.5	169	0.5	166	0.5
香川県	156	0.7	169	0.6	172	0.7	180	0.7	199	0.7	227	0.8	232	0.7	238	0.7	253	0.7
愛媛県	175	0.8	200	0.8	231	0.9	237	0.9	255	0.9	283	1.0	294	0.9	305	0.9	309	0.9
高知県	83	0.4	112	0.4	116	0.4	118	0.4	133	0.5	132	0.4	149	0.5	167	0.5	169	0.5
福岡県	958	4.3	1,128	4.3	1,049	4.0	1,068	4.0	1,182	4.2	1,212	4.1	1,328	4.2	1,375	4.1	1,416	4.0
佐賀県	62	0.3	73	0.3	79	0.3	76	0.3	83	0.3	78	0.3	94	0.3	116	0.3	122	0.3
長崎県	151	0.7	172	0.6	168	0.6	166	0.6	184	0.7	201	0.7	209	0.7	218	0.6	225	0.6
熊本県	162	0.7	191	0.7	199	0.8	212	0.8	223	0.8	246	0.8	270	0.8	282	0.8	289	0.8
大分県	95	0.4	130	0.5	130	0.5	138	0.5	142	0.5	145	0.5	157	0.5	158	0.5	167	0.5
宮崎県	74	0.3	109	0.4	116	0.4	125	0.5	137	0.5	131	0.4	158	0.5	167	0.5	171	0.5
鹿児島県	137	0.6	170	0.6	164	0.6	171	0.6	181	0.6	187	0.6	205	0.6	217	0.6	221	0.6
沖縄県	124	0.6	146	0.6	145	0.6	150	0.6	170	0.6	196	0.7	215	0.7	243	0.7	248	0.7

注) 1998 年 9 月以前の業種は「情報処理サービス」と「ソフトウェア業」の 2 業種

都道府県別事業所数の推移

ソフト系 IT 産業 3 業種合計 (2001 年 9 月 ~ 2005 年 3 月)

都道府県名	2001年9月		2002年3月		2002年9月		2003年3月		2003年9月		2004年3月		2004年9月		2005年3月	
	事業所数 (件)	構成比 (%)	事業所数 (件)	構成比 (%)	事業所数 (件)	構成比 (%)	事業所数 (件)	構成比 (%)	事業所数 (件)	構成比 (%)	事業所数 (件)	構成比 (%)	事業所数 (件)	構成比 (%)	事業所数 (件)	構成比 (%)
全国計	35,782	100.0	35,785	100.0	36,106	100.0	35,887	100.0	35,828	100.0	35,780	100.0	35,957	100.0	36,111	100.0
北海道	1,347	3.8	1,331	3.7	1,353	3.7	1,324	3.7	1,296	3.6%	1,307	3.7%	1,340	3.7%	1,338	3.7%
青森県	194	0.5	203	0.6	215	0.6	212	0.6	215	0.6%	215	0.6%	214	0.6%	214	0.6%
岩手県	234	0.7	238	0.7	245	0.7	237	0.7	236	0.7%	233	0.7%	230	0.6%	239	0.7%
宮城県	595	1.7	591	1.7	583	1.6	582	1.6	615	1.7%	615	1.7%	614	1.7%	632	1.8%
秋田県	186	0.5	194	0.5	197	0.5	197	0.5	198	0.6%	201	0.6%	202	0.6%	199	0.6%
山形県	231	0.6	228	0.6	231	0.6	235	0.7	229	0.6%	226	0.6%	228	0.6%	229	0.6%
福島県	319	0.9	318	0.9	323	0.9	315	0.9	316	0.9%	301	0.8%	302	0.8%	301	0.8%
茨城県	565	1.6	574	1.6	578	1.6	569	1.6	590	1.6%	585	1.6%	584	1.6%	586	1.6%
栃木県	309	0.9	318	0.9	319	0.9	314	0.9	324	0.9%	322	0.9%	315	0.9%	331	0.9%
群馬県	475	1.3	469	1.3	467	1.3	453	1.3	451	1.3%	436	1.2%	445	1.2%	448	1.2%
埼玉県	909	2.5	886	2.5	902	2.5	889	2.5	920	2.6%	921	2.6%	917	2.6%	902	2.5%
千葉県	849	2.4	828	2.3	818	2.3	837	2.3	830	2.3%	820	2.3%	830	2.3%	834	2.3%
東京都	10,880	30.4	10,913	30.5	10,993	30.4	10,958	30.5	10,871	30.3%	10,818	30.2%	10,796	30.0%	10,870	30.1%
神奈川県	2,172	6.1	2,170	6.1	2,146	5.9	2,108	5.9	2,157	6.0%	2,140	6.0%	2,181	6.1%	2,162	6.0%
新潟県	525	1.5	536	1.5	533	1.5	533	1.5	530	1.5%	526	1.5%	522	1.5%	523	1.4%
富山県	296	0.8	295	0.8	298	0.8	297	0.8	294	0.8%	294	0.8%	288	0.8%	278	0.8%
石川県	411	1.1	403	1.1	412	1.1	398	1.1	403	1.1%	403	1.1%	390	1.1%	378	1.0%
福井県	254	0.7	252	0.7	247	0.7	250	0.7	240	0.7%	237	0.7%	243	0.7%	228	0.6%
山梨県	165	0.5	177	0.5	176	0.5	175	0.5	180	0.5%	181	0.5%	181	0.5%	184	0.5%
長野県	694	1.9	677	1.9	695	1.9	666	1.9	643	1.8%	636	1.8%	632	1.8%	626	1.7%
岐阜県	374	1.0	379	1.1	380	1.1	381	1.1	378	1.1%	373	1.0%	392	1.1%	379	1.0%
静岡県	915	2.6	908	2.5	920	2.5	933	2.6	926	2.6%	927	2.6%	952	2.6%	946	2.6%
愛知県	1,813	5.1	1,825	5.1	1,847	5.1	1,864	5.2	1,919	5.4%	1,961	5.5%	1,956	5.4%	2,058	5.7%
三重県	273	0.8	267	0.7	279	0.8	278	0.8	270	0.8%	268	0.7%	285	0.8%	268	0.7%
滋賀県	193	0.5	193	0.5	189	0.5	187	0.5	182	0.5%	183	0.5%	177	0.5%	180	0.5%
京都府	483	1.3	494	1.4	489	1.4	492	1.4	499	1.4%	495	1.4%	491	1.4%	524	1.5%
大阪府	3,336	9.3	3,349	9.4	3,365	9.3	3,372	9.4	3,377	9.4%	3,415	9.5%	3,404	9.5%	3,474	9.6%
兵庫県	898	2.5	893	2.5	896	2.5	866	2.4	889	2.5%	876	2.4%	904	2.5%	859	2.4%
奈良県	120	0.3	123	0.3	118	0.3	116	0.3	116	0.3%	129	0.4%	132	0.4%	126	0.3%
和歌山県	149	0.4	152	0.4	154	0.4	154	0.4	153	0.4%	152	0.4%	149	0.4%	146	0.4%
鳥取県	89	0.2	85	0.2	89	0.2	92	0.3	86	0.2%	84	0.2%	87	0.2%	86	0.2%
島根県	106	0.3	105	0.3	107	0.3	104	0.3	109	0.3%	107	0.3%	107	0.3%	110	0.3%
岡山県	462	1.3	459	1.3	480	1.3	468	1.3	467	1.3%	465	1.3%	464	1.3%	462	1.3%
広島県	785	2.2	781	2.2	798	2.2	791	2.2	754	2.1%	757	2.1%	772	2.1%	757	2.1%
山口県	265	0.7	263	0.7	262	0.7	263	0.7	267	0.7%	277	0.8%	270	0.8%	267	0.7%
徳島県	174	0.5	174	0.5	181	0.5	176	0.5	171	0.5%	166	0.5%	168	0.5%	166	0.5%
香川県	263	0.7	261	0.7	260	0.7	255	0.7	246	0.7%	248	0.7%	255	0.7%	260	0.7%
愛媛県	321	0.9	318	0.9	316	0.9	321	0.9	310	0.9%	303	0.8%	302	0.8%	294	0.8%
高知県	170	0.5	167	0.5	168	0.5	162	0.5	161	0.4%	160	0.4%	160	0.4%	151	0.4%
福岡県	1,482	4.1	1,482	4.1	1,520	4.2	1,515	4.2	1,478	4.1%	1,480	4.1%	1,532	4.3%	1,521	4.2%
佐賀県	130	0.4	133	0.4	140	0.4	143	0.4	135	0.4%	136	0.4%	140	0.4%	135	0.4%
長崎県	236	0.7	234	0.7	231	0.6	223	0.6	233	0.7%	228	0.6%	224	0.6%	222	0.6%
熊本県	298	0.8	303	0.8	318	0.9	320	0.9	308	0.9%	308	0.9%	319	0.9%	332	0.9%
大分県	164	0.5	163	0.5	175	0.5	174	0.5	183	0.5%	184	0.5%	177	0.5%	186	0.5%
宮崎県	187	0.5	183	0.5	189	0.5	183	0.5	182	0.5%	179	0.5%	174	0.5%	180	0.5%
鹿児島県	235	0.7	235	0.7	234	0.6	237	0.7	227	0.6%	234	0.7%	237	0.7%	235	0.7%
沖縄県	251	0.7	255	0.7	270	0.7	268	0.7	264	0.7%	268	0.7%	273	0.8%	285	0.8%