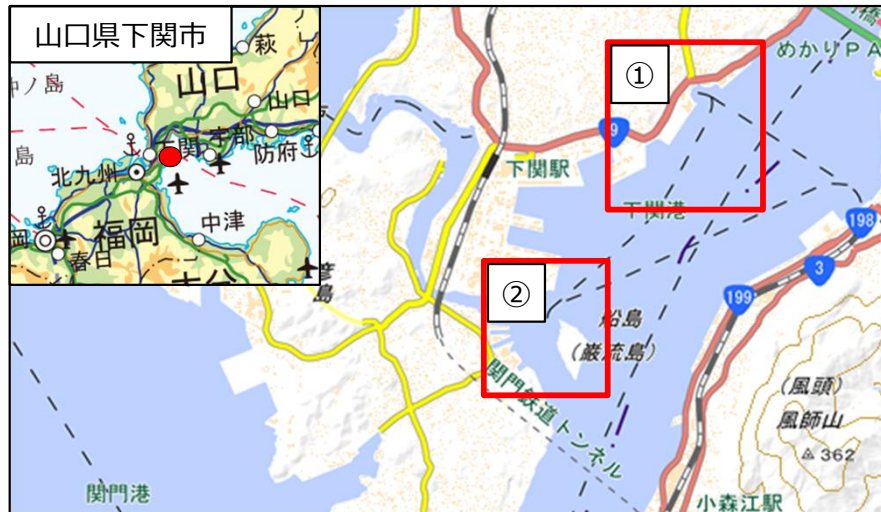


【概要】みなとオアシス下関 しものせき



国土地理院地図（電子国土Web）(<https://maps.gsi.go.jp>)をもとに作成

【基本情報】	
設置者	下関市
運営者	しものせき観光キャンペーン実行委員会
所在港湾	下関港【国際拠点港湾】
港湾管理者	下関市
登録日	平成29年9月17日



【代表施設】



カモンワーフ

【主なイベント】



関門海峡花火大会



しものせき海峡まつり



関門海峡遊覧クルージング

渡船で満喫 関門周遊&グルメ

徒歩と渡船で、関門エリアを堪能するコースです。唐戸地区は下関の観光中心地。日本の転換期の舞台となった関門海峡を望むことができ、800m先の対岸にある門司港地区（北九州市）と巖流島でひとつのテーマパークを形成しています。グルメ・体験・歴史・景観・ショッピングを満喫でき、各々の発見と感動を見つけることができます。

The time required

6時間



下関港（あるかぽーと岸壁）

徒歩1分

水族館・海響館（60分）



徒歩10分



赤間神宮（20分）

徒歩5分



唐戸市場（昼食60分 ※）

渡船5分



関門海峡を横断！



門司港レトロ（60分）

渡船10分

巖流島（40分）



渡船10分



カモンワーフ（ショッピング：60分）

徒歩5分

下関港（あるかぽーと岸壁）

<下関市公式観光サイト>



※ 海鮮屋台街「活きいき馬関街」は、金・土・日曜、祝日に開催

【概要】みなとオアシスむなかたおおしま



国土地理院地図（電子国土Web）(<https://maps.gsi.go.jp>)をもとに作成

【基本情報】	
設置者	宗像市
運営者	元気な島づくり事業推進協議会
所在港湾	大島港【地方港湾】
港湾管理者	福岡県
登録日	平成23年9月7日（九州地方整備局長） 平成29年2月16日（港湾局長）



■ : みなとオアシス代表施設
■ : みなとオアシス構成施設

【代表施設】



大島港渡船ターミナル

【主なイベント】



大島七夕まつり



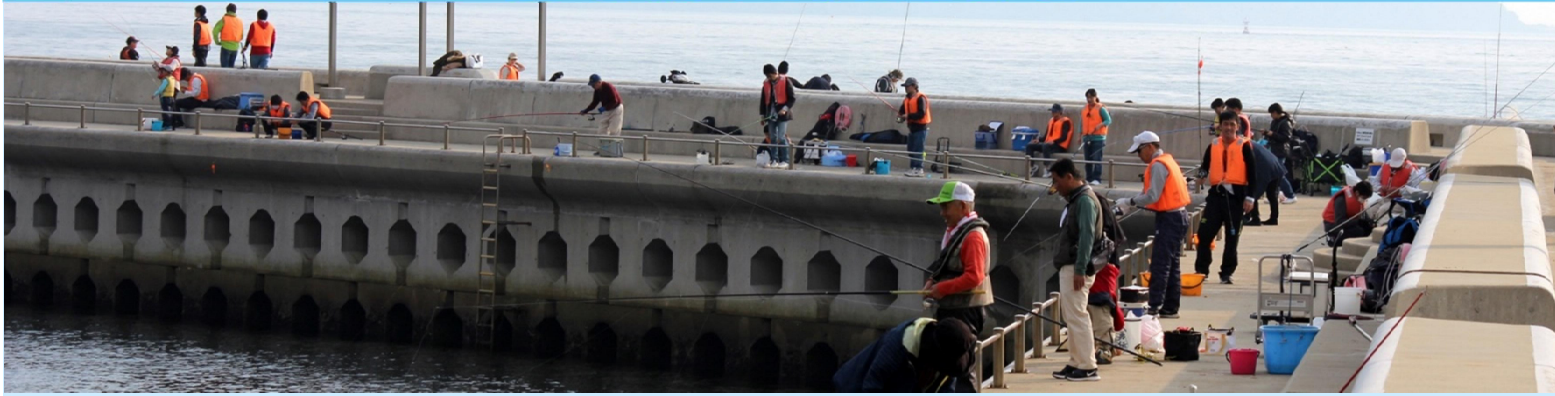
大島クリーンアップ



うみんぐ大島釣り大会



みなとオアシス むなかたおおしま



島の玄関口には、代表施設の「大島港渡船ターミナル」があり、神湊と大島を結ぶ「フェリーおおしま」が5便、「旅客船しおかぜ」が2便、毎日運航しています。また、「海洋体験施設うみんぐ大島」は、シーカヤック体験や磯観察などができる施設で、様々な体験学習のメニューを楽しく学ぶことができる全国でも珍しい施設です。

代表施設【大島港渡船ターミナル】 【海洋体験施設うみんぐ大島】



【大島緑地公園】



【大島運動公園】



大島港

(代表施設)
大島港渡船ターミナル

大島緑地公園

大島運動公園

海洋体験施設
うみんぐ大島

■ : みなとオアシス代表施設
■ : みなとオアシス構成施設

宗像大島七夕まつり／宗像大社中津宮

七夕伝説発祥の地といわれる大島。青笹に願いごとを書いた短冊を結びつけて、浴衣姿で七夕踊りを奉納しながら願いごとの成就を祈ります。竹灯籠の幻想的な光で彩られた宗像大社中津宮は必見です。



みあれ祭 (中津宮からの行幸)



放生会(ほうじょうえ)ともいい、国家の平穏、五穀の豊穰と海上安全及び大漁を感謝する祭りで宗像最大の祭りです。

うみんぐ大島誕生祭



施設の誕生祭では、釣堀や防波堤で釣果競争のイベントや稚魚放流、抽選会なども行われます。

シーカヤック



構成施設のうみんぐ大島では、シーカヤック、釣堀体験、海中観察など様々な海のレジャーを楽しむことができます。

夢の小夜島



海中に立つ朱色の鳥居と島を覆う松の緑が美しい小さな島です。

宗像漁協大島直売所「さよしま」

干物、あかもく、ひじき、たこもく、甘夏ドレッシング、あなごめんべいなどの特産品がたくさん揃っています。観光の際には、ぜひお立ち寄りください。

【問】宗像漁協大島直売所「さよしま」: 0940-72-2666



【概要】みなとオアシス門司港



国土地理院地図 (電子国土Web) (<https://maps.gsi.go.jp>)をもとに作成



【基本情報】

設置者	北九州市
運営者	みなとオアシス門司港運営協議会
所在港湾	北九州港【国際拠点港湾】
港湾管理者	北九州市
登録日	令和元年11月15日

【代表施設】



旧大連航路上屋

【門司港における主なイベント】



門司みなと祭



門司海峡花火大会



関門港ポルト天国



代表施設「旧大連航路上屋」は、みなとオアシス門司港の情報発信・交流の拠点として、文化・芸術に関連した様々なイベントを開催しています。
 また、門司港レトロ地区では、港のにぎわいイベントが多く開催されるほか、国の重要文化財として指定された大正ロマン漂う歴史的建造物群の散策を楽しむことができます。

代表施設【旧大連航路上屋】



【JR門司港駅】



【ブルーウィングもじ・旧門司税関】



門司港エリア



門司みなと祭



1934年から始まった日本三大みなと祭りのひとつです。パレードや門司港名物バナナの叩き売りなどが披露されるほか、船舶が門司港に寄港し、一般公開されます。(例年5月下旬開催)

北九州港開港記念イベント



11月15日の開港記念日を祝い「海」や「みなと」をテーマにした様々なイベントを実施します。令和5年度は帆船「海玉丸」が寄港し、一般公開やシップスクールを実施しました。

クルーズ船おもてなしイベント



北九州港では入出港時のイベントのほか、着付け、茶道、書道などの日本文化体験、地元物産品のテント販売、インフォメーションブースでの観光案内など、様々なおもてなしを行っています。

関門港ポート天国

毎年7月の「海の日」行事の一環として海洋レジャーへの理解を深めることを目的に開催しています。「SWIM&RUN」、プレジャーボート体験乗船など、様々なマリレジャーを体感できます。また、門司海上保安部巡視船の一般公開なども行なっています。



関門海峡花火大会



関門海峡を挟む門司港と下関の両岸から合計15,000発を打ち上げる西日本有数規模の花火大会です。大玉の連発、音楽花火等が見どころとなっています。(毎年8月13日開催)

フェリーモニタークルーズ

北九州港に就航する市内フェリー5社(阪九フェリー、名門大洋フェリー、オーシャン東九フェリー、東京九州フェリー、松山・小倉フェリー)の営業航路を活用したモニターツアーを実施しています。



Sea級グルメ



令和2年11月に当オアシスで開催した「海賊グルメコンスト」においてプレミアホテル門司港の「関門िकासミパエリア」が代表グルメに選ばれました。Sea級グルメ全国大会(八幡浜、沼津)にも2年連続で出場しています。

【概要】みなとオアシスからつ



国土地理院地図（電子国土Web）(<https://maps.gsi.go.jp>)をもとに作成

【基本情報】	
設置者	唐津市
運営者	唐津みなとまちづくり懇話会
所在港湾	唐津港【重要港湾】
港湾管理者	佐賀県
登録日	平成19年4月25日（九州地方整備局長） 平成29年2月16日（港湾局長）



【代表施設】



唐津みなと交流センター

【主なイベント】



クルーズ船歓迎イベント



九州花火大会



唐津みなと松原植樹祭



代表施設「唐津みなと交流センター」は、その周辺緑地等と合わせて市民や来訪者が憩い、賑わう空間とすることを目指しています。また、1日往復5便（時季により時刻や便数は異なります）運航している唐津・壱岐（印通寺）間のフェリーターミナルとしての利用のほか、3階交流ホールには地元特産品などを販売する売店も設置されており、市民の交流の場としても利用されています。

代表施設【唐津みなと交流センター】 【水際プロムナード】



【緑地】

【ニタ子三丁目倉庫】



唐津港



九州花火大会



20万人を超える県内外の観覧客が見守る中、唐津城をバックに仕掛け花火や打ち上げ花火など、6000発が夜空を多彩に染め上げます。

クルーズ船歓迎イベント



唐津港の利用促進のため、クルーズ船の寄港誘致に取り組んでいます。寄港時の歓迎イベントとして、吹奏楽や和太鼓の演奏などを行っています。

唐津お魚まつり



玄界灘の旬のお魚がいっぱいのお祭りです。とれたての新鮮な魚介類の販売や、魚の詰め放題が楽しめます。お魚のさばき方教室や「アジすりみ鍋」のふるまいなどもあります。

唐津くんち



唐津神社の秋季例大祭です。毎年11月初旬の3日間にわたって開催され「エンヤ、エンヤ」「ヨイサ、ヨイサ」のかけ声で曳山が旧城下町を駆け抜ける勇壮なお祭りです。

【概要】みなとオアシスよぶこ



国土地理院地図（電子国土Web）(<https://maps.gsi.go.jp>)をもとに作成



【基本情報】	
設置者	唐津市
運営者	呼子みなとまちづくり懇話会
所在港湾	呼子港【地方港湾】
港湾管理者	佐賀県
登録日	平成30年9月16日



【代表施設】



呼子台場の湯、大漁鮮華

【主なイベント】



呼子朝市



呼子のいか



呼子大綱引



みなとオアシスよぶこの中心的な場所である『呼子台場みなとプラザ』では、呼子湾を一望できる温浴施設、新鮮な魚介類や地元特産品等の展示販売施設などがあり、港の風景を楽しむことができます。また、日本三大朝市である「呼子朝市」では毎朝新鮮な地元特産品などが販売され、呼子港から出航する遊覧船「くじらのジュー」 「イカ丸」では、呼子の海の風景を感じながら、玄界灘を巡ることができます。

呼子港

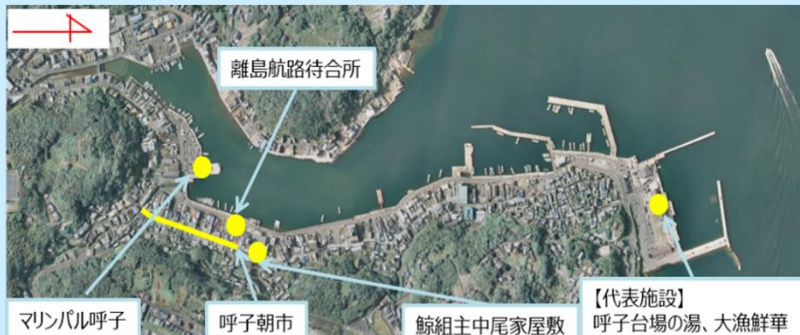
代表施設【呼子台場の湯、大漁鮮華】 【鯨組主中尾家屋敷】



【マリナル呼子】



【呼子朝市】



マリナル呼子

呼子朝市

鯨組主中尾家屋敷

【代表施設】
呼子台場の湯、大漁鮮華



呼子大綱引



「文禄・慶長の役」時代、将兵の士気を高めるために軍船の綱を用いて引かせたことから始まった伝統的な祭りです。6月の第1土、日曜日に開催されており、町民を岡組と浜組に二分し、老若男女が引き合い、岡組が勝った年は豊作、浜組が勝った年は大漁と伝えられています。

呼子町いかまつり

呼子のイカをメインとした特産品の販売や魚介類バーベキュー、イカと魚のつかみ取りなどの各種イベントが開催されます。毎年、多くの家族連れなどで賑わいをみせています。



呼子朝市



日本三大朝市のひとつで、商店街の軒先を借りた200mの通り「朝市通り」に50～70店の露店が並びます。元旦を除いた毎日開催されており、新鮮な食材はもちろん、露店のおばちゃんとの会話や触れ合いで、楽しいお買いものことができます。

海中展望船「ジュー」

泳ぐ魚たちの姿を間近に観ることができる「ジュー」に乗れば、呼子の海における大自然の厳しさや美しさを体感することができます。

【問】: マリナル呼子: 0120-425-194



波戸岬と玄海海中展望塔



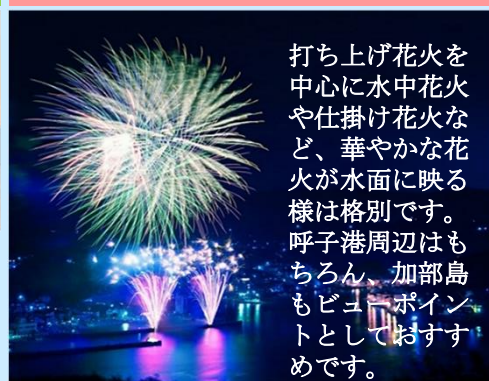
東松浦半島の最西北端に位置する玄界灘に突き出た波戸岬です。玄海海中展望塔では水深7mの世界を観察することができます。

呼子大橋



「水光呼子」の名のとおり水面がキラキラと輝くとともに、沈む太陽が橋脚を深紅に染める美しい光景を眺めることができます。

水光呼子港まつり



打ち上げ花火を中心に水中花火や仕掛け花火など、華やかな花火が水面に映る様子は格別です。呼子港周辺はもちろん、加部島もビューポイントとしておすすめです。

【概要】みなとオアシス五島福江



国土地理院地図（電子国土Web）(<https://maps.gsi.go.jp>)をもとに作成



【基本情報】	
設置者	五島市
運営者	福江港みなと観光交流促進協議会
所在港湾	福江港【重要港湾】
港湾管理者	長崎県
登録日	平成20年3月19日（九州地方整備局長） 平成29年2月16日（港湾局長）

【代表施設】

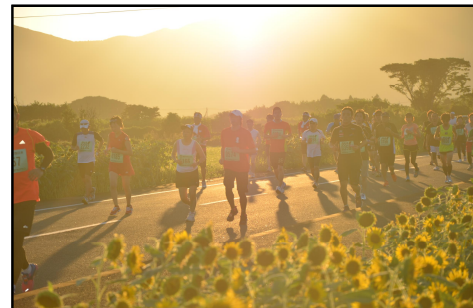


福江港ターミナルビル

【主なイベント】



福江みなとまつり



五島列島夕やけマラソン



五島椿まつり

みなとオアシス 五島福江



バラモン凧

鬼岳（おにだけ）



五島市グルメ

揚げかまぼこ

かんころ餅

かつとつぽ



五島養殖マグロ



五島美豚
(ごとうびとん)



五島牛

五島の塩



五島うどん



しまさざなみ



五島のお酒



五島つばき蒸溜所
「GOTO GIN」

五島列島酒造
「五島麦」「五島芋」



五島ワイナリー

「キャンベルアーリー（ロゼ）」
「ナイアガラ（白）」

2023年7月4日に世界文化遺産
登録5周年を迎えました



旧五輪教会
(久賀島)



江上天主堂
(奈留島)

世界文化遺産
長崎と天草地方の
潜伏キリシタン関連遺産

写真提供：(一社)長崎県観光連盟
写真掲載については長崎大司教区の許可をいただいています。

その他詳細は下URLよりご確認ください



グルメ情報



モデルコース

【概要】みなとオアシスNAGASAKI



国土地理院地図（電子国土Web）(<https://maps.gsi.go.jp>)をもとに作成



【基本情報】	
設置者	(公財) ながさき地域政策研究所
運営者	みなとオアシスNAGASAKI運営協議会
所在港湾	長崎港 【重要港湾】
港湾管理者	長崎県
登録日	平成30年7月28日

【代表施設】



松が枝国際ターミナルビル

【主なイベント】



帆船まつり



DEJIMA博



クルーズ船歓迎行事



代表施設である「松が枝国際ターミナルビル」は、国内最大規模のCIQ 施設、待合ホール、ターミナルビル屋上、緑地などで構成されており、各種イベントやサークル活動等に利用されるなど、長崎観光の中核となっています。また、食事やショッピングを楽しめる「長崎出島ワフ」、市民や観光客の憩いの場である「長崎水辺の森公園」等の構成施設では、定期的なイベントが開催されています。

代表施設【松が枝国際ターミナルビル】 【長崎出島ワフ】



【長崎水辺の森公園】



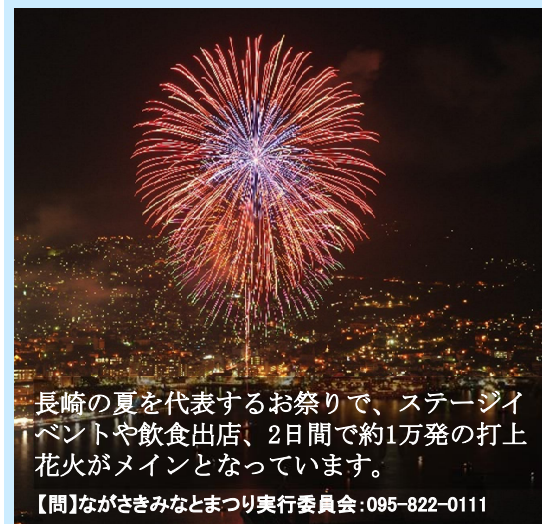
【長崎県美術館】



長崎港



ながさきみなとまつり



長崎の夏を代表するお祭りで、ステージイベントや飲食出店、2日間で約1万発の打上花火がメインとなっています。

【問】ながさきみなとまつり実行委員会: 095-822-0111

クルーズ船おもてなしイベント



2010年にはみなとオアシスの代表施設である、松が枝国際ターミナルビルが供用を開始し、これまでに多くのクルーズ船を受け入れてきました。クルーズ船が寄港したときは、地元の学校による吹奏楽演奏等の歓迎・見送りイベントが実施されています。

DEJIMA博

長崎国際テレビ主催の「食」と「遊び」をテーマにしたイベントです。今年新しい生活様式に適したイベントへ進化。感染対策を徹底し、安心して新しいエンターテインメントの提案を行います。



長崎ペーロン選手権大会

毎年7月下旬、長崎港で開催する長崎の夏の伝統行事。長さ約14mのペーロン舟に26名の漕ぎ手が乗り組み、太鼓とドラの拍子に合わせて競います。

【問】長崎ペーロン選手権大会実行委員会: 095-823-7423



長崎バイサイドマラソン&ウォーク



ハーフ・10km・1.9kmのマラソン、ウォーキングの3つの種目があり、海岸にそって走る、気持ちのよいコースになっています。

【問】長崎バイサイドマラソン実行委員会事務局: 095-811-1893

長崎出島ワーフィルミネーション

複合施設の「出島ワフ」では、クリスマスツリーの他に、出島ワフの前に停泊しているヨットを使ったイルミネーションが点灯され、長崎港の夜景とともに訪れる人の目を楽しませてくれます。



【概要】みなとオアシス対馬 厳原



国土地理院地図（電子国土Web）(<https://maps.gsi.go.jp>)をもとに作成



【基本情報】	
設置者	対馬市
運営者	対馬市
所在港湾	厳原港【重要港湾】
港湾管理者	長崎県
登録日	平成30年8月4日

【代表施設】



厳原港国内ターミナル

【主なイベント】



対馬 厳原港まつり



対馬 厳原港まつり 花火大会



朝市



観光情報館

ふれあい処 つしま



観光の間



歴史コーナー



偉人コーナー



自然展示コーナー



特産品の間

【営業時間】

- ◆観光案内所 8:45~17:30
- ◆観光の間 9:00~17:00
- ◆特産品の間 9:00~18:00
- ◆ふれあい食堂 憩い 11:00~14:00



ふれあい処

【概要】みなとオアシス対馬 比田勝



国土地理院地図（電子国土Web）(<https://maps.gsi.go.jp>)をもとに作成

【基本情報】	
設置者	対馬市
運営者	対馬市
所在港湾	比田勝港【地方港湾】
港湾管理者	長崎県
登録日	平成30年8月4日



【代表施設】



比田勝港国際ターミナル

【主なイベント】



国境サイクリング IN対馬



おっどん祭り



イルミネーション



「比田勝港国際ターミナル」は観光案内窓口があり、北部対馬観光の中心となっています。「比田勝港国内ターミナル」の九州～対馬航路は、かつて遣隋使や朝鮮通信使も渡った海の道で、博多港とフェリーで結ばれています（釜山港との航路は、新型コロナウイルスの影響で現在運休）。近くの三宇田浜は日本の渚・百選に選ばれた白砂の浜で、太陽光を浴びてエメラルドグリーンに輝く海は感動的です。

代表施設【比田勝港国際ターミナル】 【比田勝港国内ターミナル】



出典：対馬市

【三宇田浜】



出典：対馬市



出典：対馬市

【韓国展望所】



出典：対馬市

比田勝港



国境サイクリングIN対馬



対馬の豊かな自然や独自の文化を体感でき、対馬での新たな交流を創造することを目的として実施されています。地元グルメや対馬各所の景観を楽しみながらサイクリングをすることができます。

イルミネーション

12月、比田勝埋立地公園で行われるイルミネーションです。



国境マラソンIN対馬

日本の渚百選に選ばれた三宇田海水浴場をメイン会場に、魅力溢れるロケーションが満載です。また、大会名のとおり、例年韓国からの参加者も多く、国際交流が図れるのも魅力の一つとなっています。



国境の島／韓国展望所からの釜山の夜景



出典：対馬市

対馬は「国境の島」と呼ばれています。車で15分の韓国展望所から、天気の良い日には釜山市の町並みが望めます。また、夜景も大変美しく、観光スポットとして人気を博しています。

おっどん祭り



対馬市商工会青年部が主体となって行っているお祭りです。毎年8月のお盆の頃に開催されます。ステージイベントや踊り、花火などが行われ、比田勝地区の子供を中心に大きな盛り上がりを見せます。

あなごかつ

対馬グルメといえばアナゴを使った料理です。あなごかつは、揚げたてサクサク、しかも身厚でふっくらと抜群に美味しい一品です。



【概要】みなとオアシスくちのつ



国土地理院地図（電子国土Web）(<https://maps.gsi.go.jp>)をもとに作成

【基本情報】

設置者	南島原市
運営者	みなとオアシスくちのつ運営協議会
所在港湾	口ノ津港【地方港湾】
港湾管理者	長崎県
登録日	令和2年7月26日



【代表施設】



口之津港ターミナルビル

【主なイベント】



マリンフェスタinくちのつ



九州オルレ南島原コース



みなとイルミネーション



代表施設「口之津港ターミナルビル」は、長崎の海の玄関口として、年間30万人の旅行者を受け入れる情報発信・交流拠点として、令和2年3月にリニューアルオープンしました。更に、口之津の南蛮船の来航や近現代の歴史を紹介する口之津歴史民俗資料館を同ターミナルビル2Fに併設しており、地域住民や観光客の交流の場として、賑わい空間を提供しています。

口ノ津港

代表施設【口之津港ターミナルビル】



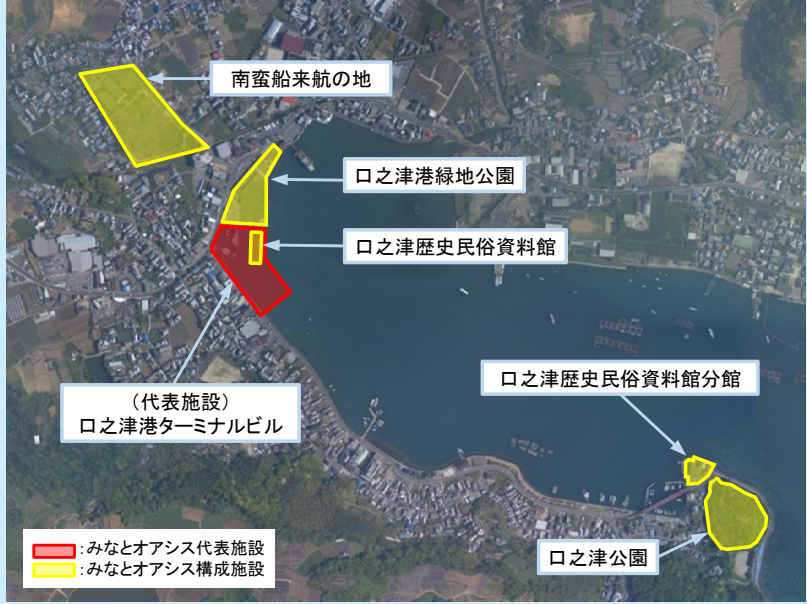
【口之津歴史民俗資料館】



【口之津港緑地公園】



【口之津歴史民俗資料館分館】



マリンフェスタinくちのつ

昭和35年から続いている地元のお祭りで、例年7月末の日曜日に開催されています。ステージでは様々な団体が出演し、郷土芸能のお披露目、幼稚園児等の演技披露などや島原半島ペーロン大会、イルカウォッチングなど体験型のアクティビティも実施されています。夜に港の中心で打ち上げられる花火は、360度全域が観覧席となっており、穏やかな水面を色鮮やかに彩ります。



歴史探訪



出典：南島原市

南島原市では基督教の伝来・繁栄・弾圧と3つの時代の様子を見る事ができます。「キリシタン史跡」、「キリシタン遺物」、「まちあるき」と歴史深い南島原を地元ガイドが分かりやすく案内してくれます。

九州オルレ（南島原コース）

オルレは韓国済州島から始まったもので「通りから家に通じる狭い路地」という意味です。「潮風を感じながら、南蛮貿易で栄えた港町を歩く」をテーマに、地域の魅力を再発見できます。



みなとイルミネーション

口ノ津港緑地公園で開催されています。令和元年12月24日には、クリスマスイブ1夜限りの「シンデレラタワーイルミネーション」が夜空高く点灯されました。



南蛮船来航の地



口ノ津港は永禄5年、南蛮貿易港として開かれ、同時期からこの地は基督教布教の本拠地として栄えました。

島原手延そうめん

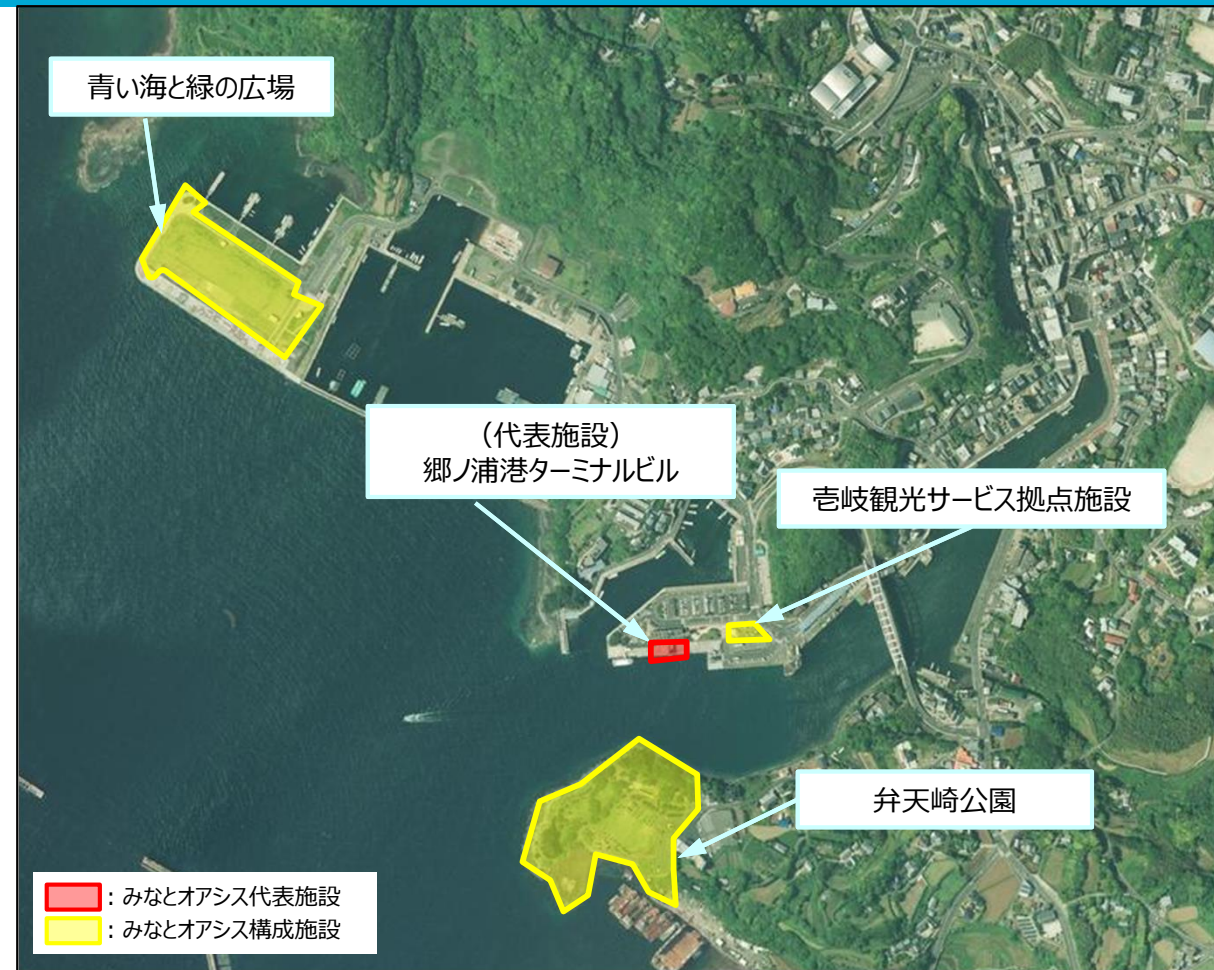
生産量全国第2位を誇る産地です。特徴は手延べ独特のコシの強さとツルツルシコシコの、のど越しの良い食感です。



【概要】みなとオアシス^{いき}壱岐



国土地理院地図 (電子国土Web) (<https://maps.gsi.go.jp>)をもとに作成



【基本情報】	
設置者	壱岐市
運営者	みなとオアシス壱岐運営協議会
所在港湾	郷ノ浦港【重要港湾】
港湾管理者	長崎県
登録日	令和2年8月1日

【代表施設】



郷ノ浦港ターミナルビル

【主なイベント】



郷ノ浦祇園山笠



壱岐島ふるさと花火



壱岐市長杯・壱岐-福岡ヨットレース



人面石くん

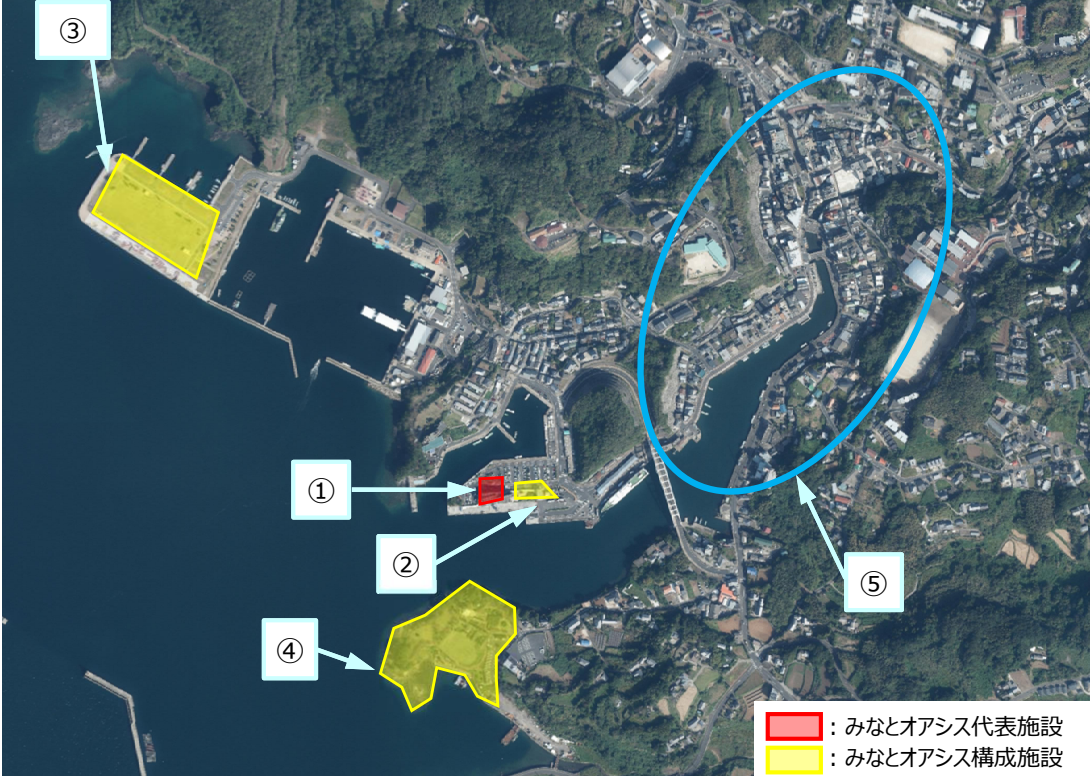
みなとオアシス

壱岐

猿岩 (壱岐市郷ノ浦町)



郷ノ浦港




① : みなとオアシス代表施設
② : みなとオアシス構成施設


①【郷ノ浦港ターミナルビル】
壱岐市の玄関口として、年間約36万人の観光客及び帰省客を受け入れ、くつろぎの空間を提供しています。



②【壱岐観光サービス拠点施設】
観光案内所や電動自転車の貸出の他、休憩所・待合所、トイレなどの観光客と地域住民の交流の場を提供しており、交流人口やリピーターの拡大へ繋げています。



③【青い海と緑の広場】
市民や観光客に人気の緑地広場です。島外からプレジャーボートで来られ方のための浮桟橋や大型客船用の岸壁が整備されており、様々なイベント会場としても利用されています。



④【弁天崎公園】
市民の憩いの場である公園です。近隣にカフェがあり、春には桜の名所として観光客にも人気の公園です。





⑤【郷ノ浦商業地区】
周辺には商店や飲食店が多く出店しており、名産品の「壱岐牛」や「ウニ」の他、様々なグルメを楽しむことができます。





【壱岐イベント情報】

- ・ 祇園山笠 (郷ノ浦町 7月)
- ・ 壱岐市長杯 壱岐-福岡ヨットレース (郷ノ浦町 9月)
- ・ 壱岐島ふるさと花火 (郷ノ浦町 10月)
- ・ 壱岐ウルトラマラソン (全島 10月)

↑ 壱岐島ふるさと花火
この島で巡り合った偶然や必然を大切に、壱岐島だけではなく、それぞれの「ふるさと」へ想いを馳せるひと時を過ごして欲しいという想いを込めて開催しています。

↑ 壱岐ウルトラマラソン
50kmの部と100kmの部があり壱岐の観光名所をめぐるコースです。日本各地からたくさんの参加者が集まります。前夜祭では参加者の交流イベントも開催され「壱岐牛」などの名産品がふるまわれます。




← 祇園山笠
1737年に疫病が流行し八坂神社に願いをかけたところ、疫病が治ったご利益に感謝し山笠を奉納されたことが起源とされています。飾り山は夏の風物詩となっており、4つの昇き山が市街地を練り歩き佐賀里の石段を駆け上がる難所が見どころとなっています。宵の祭では、ステージイベントの開催や露店なども出店され、賑わいます。

出典：一般社団法人 壱岐市観光連盟

【概要】みなとオアシスさせぼ



国土地理院地図（電子国土Web）（<https://maps.gsi.go.jp>）をもとに作成

【基本情報】	
設置者	佐世保市
運営者	みなとオアシスさせぼ運営協議会
所在港湾	佐世保港【重要港湾】
港湾管理者	佐世保市
登録日	令和4年11月26日



【代表施設】
新みなとターミナル

- : みなとオアシス代表施設
- : みなとオアシス構成施設

代表施設である新みなとターミナルをはじめとした、複数の構成施設がある三浦地区と共に「国際旅客船拠点形成港湾」に指定されている浦頭地区が一体となり、国際旅客船の拠点形成のために連携したイベント等を行うことで、地域住民の交流促進や地域の魅力向上を目指す。



【代表施設】



新みなとターミナル

【主なイベント】



させぼシーサイドフェスティバル



YOSAKOIさせぼ祭り



クルーズ客船歓送迎行事

©SASEBO

させぼ五番街



佐世保港に面した、ウォーターフロントのショッピングモールです。「うみ・ひと・まちが、つながる」をコンセプトとした施設で、バラエティに富んだラインナップで全73店舗が出店しており、お買い物はもちろん、海に面したレストランやカフェでゆったりお食事もお楽しみいただけます。

佐世保グルメ



佐世保バーガー

佐世保バーガー

佐世保バーガーは、昭和25年頃、佐世保に駐留していた米海軍が、地元の人々にレシピを伝えたのが始まりだと言われています。当時は基地近くにお店が開店し、アメリカ人向けに販売されていましたが、日本人の口に合うよう佐世保流にアレンジされ、現在の佐世保の味として受け継がれてきました。



レモンステーキ

レモンステーキ

レモンステーキは、アメリカ海軍の影響で、流行したステーキを日本人にあうようにアレンジして生まれた佐世保発祥のグルメです。レモン果汁たっぷりの爽やかな味わいが特徴です。



佐世保市の主な観光資源



ヒカリノミナトSASEBO



佐世保市制120周年を記念して、クルーズ客船の誘致促進と港の賑わいづくりを目的として、JR 佐世保駅みなと口からさせぼ五番街周辺にかけて「みなとオアシスさせぼ」の構成員である民間事業者と連携し、ライトアップ及びイルミネーションを実施しています。

フォトスポットとして人気の「SASEBO」や「LOVE」などのオブジェと一緒に写真撮影をするなど、市民や観光客が楽しめる空間となっています。

佐世保港国際ターミナル 佐世保クルーズセンター



佐世保港国際ターミナルは、国際フェリーや大型クルーズ船の発着を目的として整備された、CIQ機能を有する旅客ターミナルで、前面の三浦岸壁は18万トン級の船が接岸可能となっています。

また、佐世保クルーズセンターは、カーニバル社と佐世保市が締結した「佐世保港クルーズ拠点形成協定」に基づき、カーニバル社によって整備された旅客ターミナルです。CIQ機能を有しており、前面の浦頭岸壁は18万トン級の船が接岸可能となっています。

「みなとオアシスさせぼ」イベント情報については

【概要】みなとオアシス天草牛深



国土地理院地図（電子国土Web）(<https://maps.gsi.go.jp>)をもとに作成



【基本情報】	
設置者	天草市
運営者	牛深みなとまちづくり協議会
所在港湾	牛深港【地方港湾】
港湾管理者	熊本県
登録日	平成23年11月25日（九州地方整備局長） 平成29年2月16日（港湾局長）

【代表施設】



うしぶか海彩館

【主なイベント】



牛深ハイヤまつり



夏祭り・花火大会



海族祭



代表施設「うしぶか海彩館」は、牛深の魅力を一堂に集めた海の文化情報館です。特産品の販売や魚のレストラン、いけす広場、漁業の歴史資料館、軍艦長良記念館など内容も盛りだくさんの施設となっており、芝生広場を含め各種イベントが開催されています。また、「牛深ハイヤ大橋」は、自然景観と調和した世界に類をみない美しい橋で、牛深観光のメインスポットとなっています。

代表施設【うしぶか海彩館】



【ウォーキングデッキ】



【フェリー発着所】



【牛深ハイヤ大橋】



牛深港



牛深ハイヤ祭り



全国各地で歌い継がれているハイヤ節系統民謡の源流といわれ、市の無形民俗文化財にも指定されています。このハイヤ節のリズムに乗って踊り歩く“ハイヤ総踊り”は、多くの見物客を魅了します。また、大漁旗を掲げた漁船団による勇壮な海上パレードも見ものです。

納涼夏祭り(花火大会)

牛深商工会議所などが主催して行われる納涼夏祭りは、花火大会をメインイベントとするお祭りで、海彩館内特設会場では、バザーや地元高校生による郷土芸能などの催しが行われます。



キビルフェス

～うしぶか×ながしまマーケット～



牛深港と蔵之元港を結んで食と遊びを楽しむ「キビルフェス」が両港周辺で開催されています。このイベントに合わせて商品開発した塩サイダーや晩柑クッキーのほか、約80店舗が地元特産品や手作り雑貨を販売しており、会場は大勢の来場者で賑わっています。

【問】牛深みなとフェスティバル実行委員会事務局
天草市牛深支所:0969-73-2114

牛深あかね市(タイ釣り大会)

あかねタイ釣り大会や、牛深ハイヤ踊り、特産品等の販売など、他にも様々なイベントが開催されます。

【問】牛深あかね市実行委員会:
0969-73-2114



牛深ワンわんウォーキング



三方を海に囲まれた牛深の自然のなかを、子どもから大人まで気軽に参加できるウォーキング大会です。

【問】牛深商工会議所:0969-73-3141

牛深海中公園遊覧

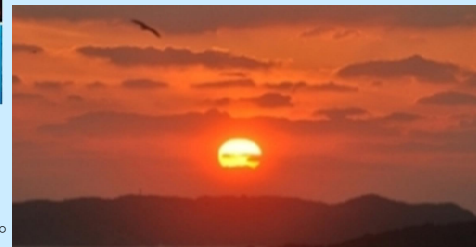


日本で初めての海中公園として選定されました。熱帯の魚や希少な珊瑚をグラスボートで間近に見ることができます。

【問】㈱ブルーamarinサービス:0969-73-1173

遠見山公園からの夕陽

牛深町遠見山公園からの夕陽です。天草西海岸地域は、東シナ海に沈む美しい夕陽が見られることから、絶好の夕陽鑑賞スポットとして知られています。



【概要】みなとオアシス富岡 とみおか



国土地理院地図（電子国土Web）(<https://maps.gsi.go.jp>)をもとに作成



【基本情報】	
設置者	苓北町
運営者	みなとオアシス富岡運営協議会
所在港湾	富岡港【地方港湾】
港湾管理者	熊本県
登録日	平成30年10月27日

【代表施設】



苓北町富岡港船客待合所
(きずなステーション)

【主なイベント】



苓北じゃつと祭



イルカウォッチング



きずなマルシエ

みなとオアシス 富岡 (熊本県苓北町)



代表施設「きずなステーション」は、長崎県茂木港を結ぶ定期航路やサンセットクルージングの発着所であり、観光案内所やお土産売場も完備しています。

また、構成施設である富岡城は、様々な施設で構成されており雲仙天草国立公園の紹介や天草地域の魅力ある自然景観、歴史、文化環境等についての情報を発信しています。また、一部施設はワーケーション機能も有しています。



苓北町富岡港船客待合所
(きずなステーション)

富岡城

熊本県富岡ビジターセンター



苓北町歴史資料館

(富岡の股のぞき台)

(ワーキングスペース富岡城東角櫓)

天草灘サンセットクルージング

苓北町の
美しい夕日を
船上から。



【概要】みなとオアシス八代^{やつしろ}



国土地理院地図（電子国土Web）(<https://maps.gsi.go.jp>)をもとに作成

【基本情報】	
設置者	八代市
運営者	くまモンポート八代・クルーズ活性化協議会 みなとオアシス部会
所在港湾	八代港【重要港湾】
港湾管理者	熊本県
登録日	令和3年7月31日



【代表施設】



旅客ターミナル

【主なイベント】



みなと八代フェスティバル



舟出浮き



九州国際スリーデーマーチ

【概要】みなとオアシス八代

代表施設「旅客ターミナル」を含む「くまモンポート八代」は、国際クルーズ船の受入れ拠点として、国、熊本県、ロイヤルカリビアン社の三者の官民連携により整備され、2020年3月に完成しました。旅客ターミナルの周りには、乗船客や観光客の「おもてなしの場」、地域住民の「憩いの場」として、くまモンをテーマとした特色ある公園及び特産品等の販売を行う空間を兼ね備えており、地域住民や観光客が楽しめる交流拠点施設となっています。



特産品の紹介

ちくわ

豊富に水揚げされる魚を使い、竹にまいて焼いたのが始まり。大きく肉厚なちくわが人気です。イベント等では日奈久名物・ちくわ焼き体験もできます。



トマト

八代市はトマトの生産量が日本一です。「塩トマト」や、「はちべえトマト」が有名です。また、ミニトマトのシロップ漬けのドリンクもお楽しみいただけます。



お茶

寒暖激しく、霧深いという泉町特有の気候が豊かな風味を育んでいます。さらにこだわりの職人が「香り高いお茶」に丹念に仕上げています。



晩白柚 (ばんぺいゆ)

世界最大のかんきつ類としてギネスにも登録されている果物です。まずは飾って香りを楽しみ、次に果実の味を楽しみ、そして最後は、皮をお風呂に入れたり、甘く煮たりして3度も4度も楽しむことができます！また、果肉のシロップ漬けのドリンクもお楽しみいただけます。

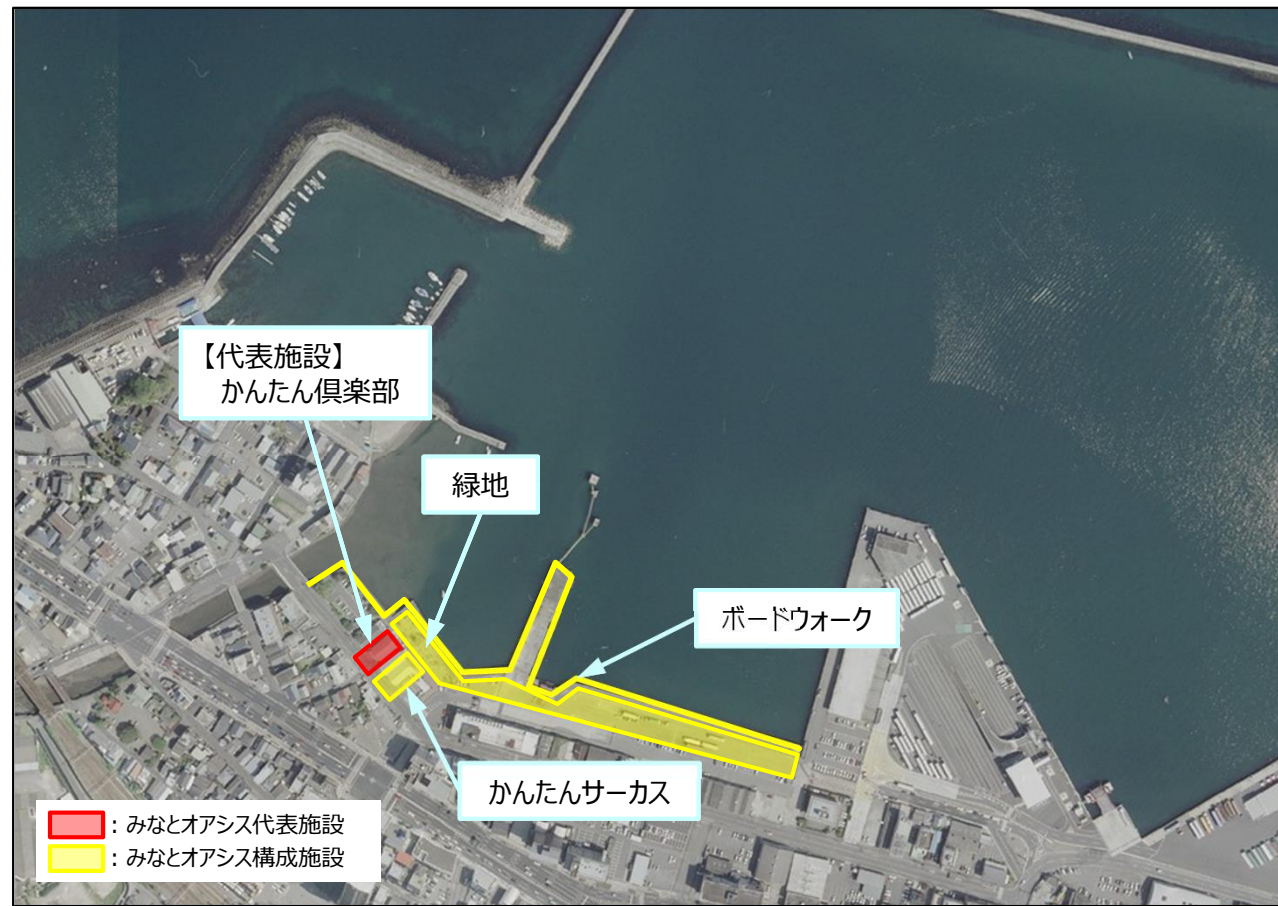


【概要】みなとオアシスかんたん港園 こうえん



国土地理院地図 (電子国土Web) (<https://maps.gsi.go.jp>)をもとに作成

【基本情報】	
設置者	NPO法人みなとまちづくり
運営者	NPO法人みなとまちづくり
所在港湾	大分港【重要港湾】
港湾管理者	大分県
登録日	平成19年4月25日 (九州地方整備局長) 平成29年2月16日 (港湾局長)



【代表施設】



かんたん倶楽部

【主なイベント】



ガーデニングフェスティバル



みなとのフードフェスタ



海辺のクリスマスパーティー



大分港西大分地区は、水辺に親しむことの出来る親水空間であり、レストランや各種店舗、レンタサイクルなども充実しているため、市民、県民が「憩い・賑わい・癒し」のオアシスとして利用しています。また、代表施設「かんたん倶楽部」や構成施設の「かんたんサーカス」を中心に、「緑地」や「ボードウォーク」で各種イベントが開催されています。

代表施設【かんたん倶楽部】



【緑地】



【かんたんサーカス】



【ボードウォーク】



海辺のガーデニングフェスタ



かんたん港園において4月中旬～5月にかけて開催されている海辺のガーデニングフェスタでは、ガーデニングコンテストが行われており、応募された作品が海辺の空間を彩っています。また、ガーデニング教室も開催されています。

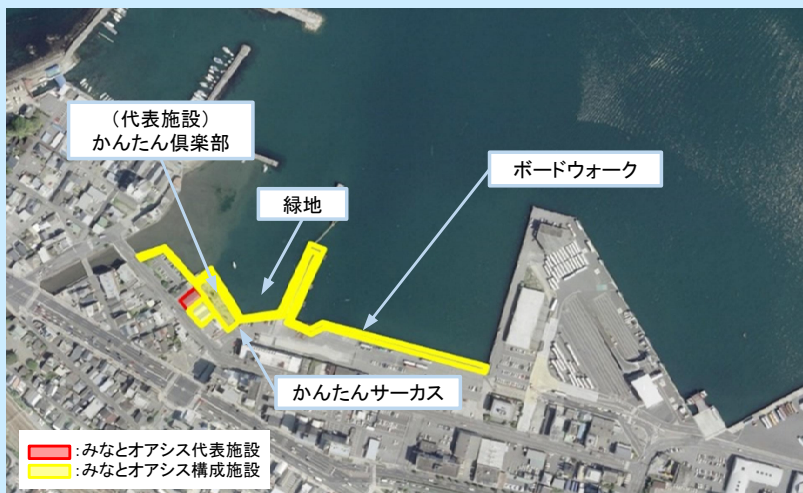


みなとのフードフェスタ



みなとオアシスかんたん港園では、「ポルトガルワイン」を集めた「WINE bar」をはじめ、世界10ヶ国の家庭料理が楽しめる「World Kitchen」、また、スペシャルライブなども行われており、歴史と文化を感じながら海辺に親しむことができるイベントが開催されています。

大分港



https://www.lions-take5.com/space_walk_ch/

←クリックして番組視聴

大分空港の宇宙空港化から着想！大分から宇宙へ 宇宙県(大分県)の魅力 ネットで配信！番組名：「SPACE WALK ch. (スペースウォークチャンネル)」 番組主題歌：「～かんたん港園から～宙(そら)へ」「みなとオアシスかんたん港園」から海上アクセスとしてホバー、空港を通じて宇宙旅行に行ける。宇宙人に会える日も来るかも・・・番組ではかんたん港園にあるオブジェ「マッテルモン」が宇宙ステーションの到着口という設定。かんたん港園仮想宇宙ステーション スタジオ・ナ・コスタにやって来た、様々な分野で活躍する大分県ゆかりの人物たちを「ゲストの宇宙人」として招待。地球人「宇宙遊泳隊員」とのトークショーです。番組はCGや合成技術を駆使した映像で宇宙空間を演出しております。番組の後半にはかんたん港園を散歩する「宇宙県=宇宙犬」を紹介しています。



草刈りおじさん「スパーカリオ」



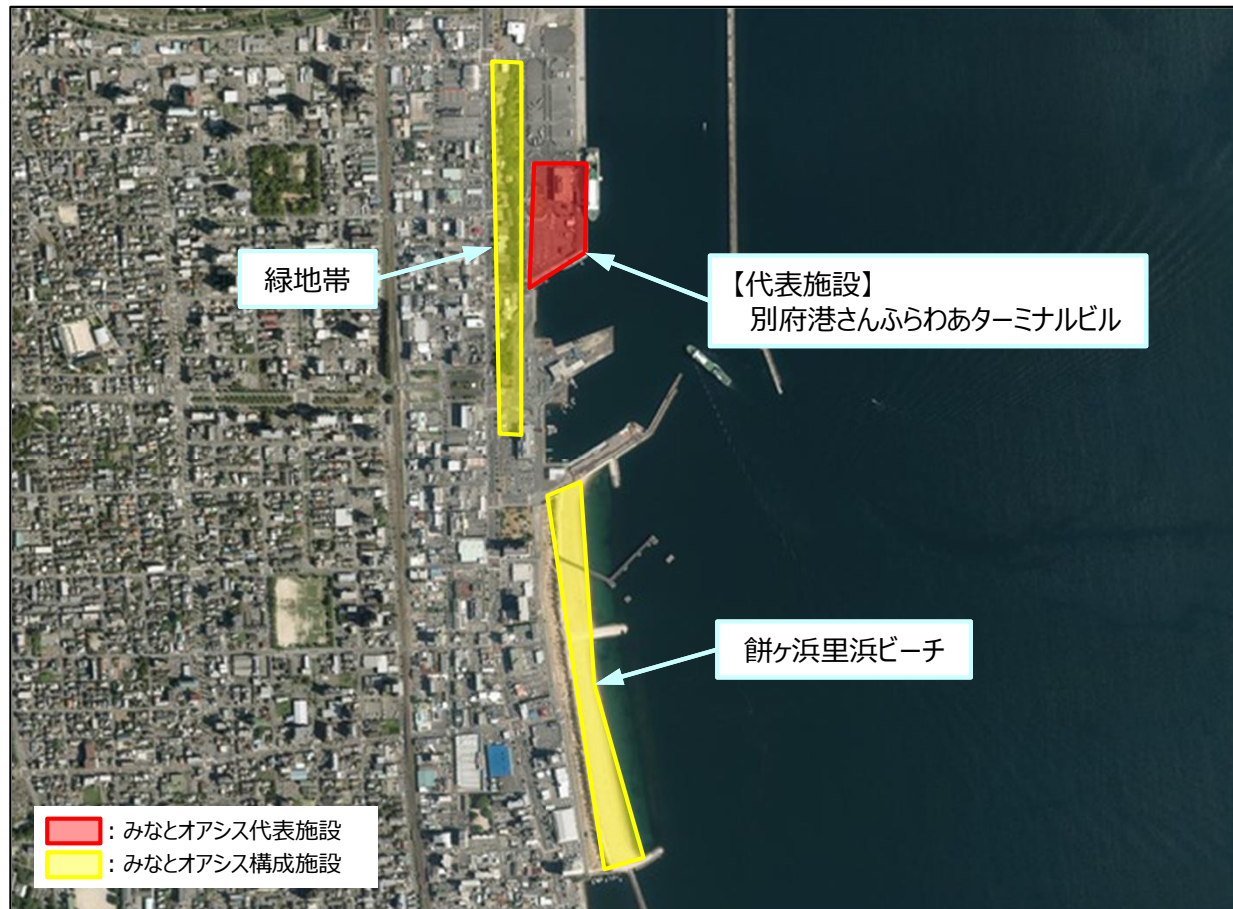
草刈りおじさん「スパーカリオ」登場！かんたん港園の草刈りは楽しみながらやっています。子供から大人までみんな手を振ってくれます。

【概要】みなとオアシス別府港



国土地理院地図（電子国土Web）(<https://maps.gsi.go.jp>)をもとに作成

【基本情報】	
設置者	別府国際観光港みなとまちづくり協議会
運営者	別府国際観光港みなとまちづくり協議会
所在港湾	別府港【重要港湾】
港湾管理者	大分県
登録日	平成20年4月1日（九州地方整備局長） 平成29年2月16日（港湾局長）



【代表施設】



別府港さんふらわあターミナルビル

【主なイベント】



フリーマーケット



学生マルシェ



つり教室



「みなとオアシス別府港」は、大分県別府市の海岸線の中央に位置し、海の玄関口「別府国際観光港」周辺エリアです。フェリーさんふらわあ旅客ターミナルを中心とし、海浜砂湯、人工海浜などがあり、遊歩公園からの散策コースになっています。また、同施設内ではフリーマーケット等のイベントも定期的に行われ、賑わいを醸し出しています。

【フェリーさんふらわあ】

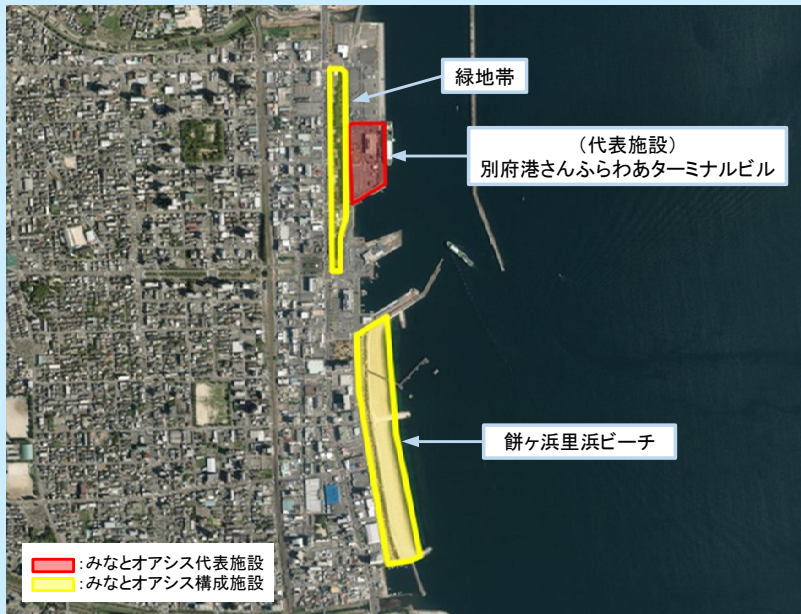
【クルーズ船・帆船】



【餅ヶ浜里浜ビーチ・マリンスポーツ】



別府港



別府ポートフェスタ



別府観光港周辺（フェリーさんふらわあ乗場・オリアナ栈橋）で毎年行なわれる恒例のイベントです。フリーマーケットやモデル港認定釣り大会、吹奏楽演奏会、マルシェ、乗船見学会など様々なイベントが開催されます。

海辺のグランピング



海辺のグランピングは、アウトドア&登山専門店シェルパの協賛を得て普及展示しています。

e-スポーツトーナメント



eスポーツ大会「0 Games in Beppu」、 「BEPPU ONSEN LAN(別府おんせんLAN)」などのイベントが、代表施設「別府港さんふらわあターミナルビル」で開催されており、今後は定期的に同様のイベントを開催していく予定です。

別府海浜砂湯



別府国際観光港の隣にあり、現在では少なくなった砂の浜辺が残っている上人ヶ浜（しょうにんがはま）の一角にあります。海を見ながら砂湯につかってみてはいかがでしょうか。

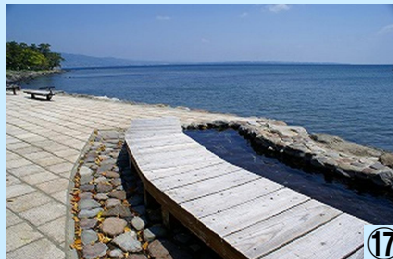
別府名物とり天弁当

「とり天」は、別府市内にある県内初のレストラン「東洋軒」が発祥とされており、大分県の郷土料理となっています。



足湯

「別府海浜砂湯」の隣にある無料で利用できる足湯で、泉質はナトリウム-塩化物泉です。別府湾を眺めながら、散歩の途中や砂湯の待ち時間にほっとするひとときを体験してください。



【概要】みなとオアシス津久見^{つくみ}



国土地理院地図（電子国土Web）(<https://maps.gsi.go.jp>)をもとに作成

【基本情報】

設置者	津久見市
運営者	津久見市
所在港湾	津久見港【重要港湾】
港湾管理者	大分県
登録日	平成20年7月3日（九州地方整備局長） 平成29年4月26日（港湾局長）



【代表施設】



つくみん公園

【主なイベント】



つくみ港まつり



扇子踊り大会



ふるさと振興祭

みなとオアシス 津久見



『つくみん公園』代表施設

マグロの町津久見にある代表施設「つくみん公園」は、“海遊王国”がモチーフになっており、海や魚をイメージした、ユニークな色・形をした大型の遊具があります。また、青々とした芝生が敷き詰められたイベント広場があり、親子で一日楽しめる場所として、津久見でも人気の観光スポットとなっています。

『うみえーるつくみんち』



『離島交流館』



「つくみ活き活き協同組合」で運営する特産品販売所です。特産のまぐろをはじめ、野菜、鮮魚、店内で製造するすり身天ぷらがあり、2階にはお食事処があり、海の幸を堪能することができます。

津久見湾に浮かぶ、離島への玄関口です。保戸島はマグロ漁業で栄え、沿岸斜面地に住宅がひしめく特異な景観を有しています。無垢島は磯遊びや天体観測のできる自然溢れる島です。



扇子踊り大会



今から450年前、戦国時代に戦没した勇士や農民の供養のために、京舞の流れをくむ「扇子踊り」ができたといわれています。平成24年には大分県の無形民俗文化財に指定され、つくみ港まつりと並んで津久見の夏を彩ります。

つくみ港まつり／納涼花火大会



昭和26年、津久見港が重要港湾の指定を受けたのを記念に開催されるようになった津久見市最大のイベントで、つくみん公園をメイン会場に様々な催しが行われます。なかでも、尺玉30発を含む大玉100連発が打ち上げられる納涼花火大会には、市外からも大勢の見物客が訪れます。

ふるさと振興祭



津久見市の新鮮な「海の幸」や「山の幸」が一堂に集まり、郷土料理の販売や伝統芸能などの披露、鉱山見学など津久見の産業を活かしたイベント盛りだくさんのお祭りです。

ひゅうが丼キャンペーン



まぐろの遠洋漁業基地として栄えた保戸島の漁師が、手早く栄養が取れるようにと考案された漁師料理です。

【問】津久見市観光協会：0972-82-9521

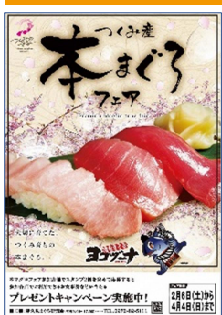
モイカフェスタ



旬のモイカ（アオリイカ）料理を漁師と漁協、そして料理人が連携し、市内の飲食店で自慢の味を提供します。

【問】津久見市観光協会：0972-82-9521

本まぐろフェア



津久見港で養殖された、つくみ産本まぐろ「ヨコゾーナ」を使った料理をお手頃価格にて味わうことができます。

【問】津久見市観光協会：0972-82-9521

つくみ軽トラ市

市内外から集まった軽トラが並び、旬の津久見みかんやモイカなどの農林水産物をはじめ、加工品や雑貨などの販売を行います。

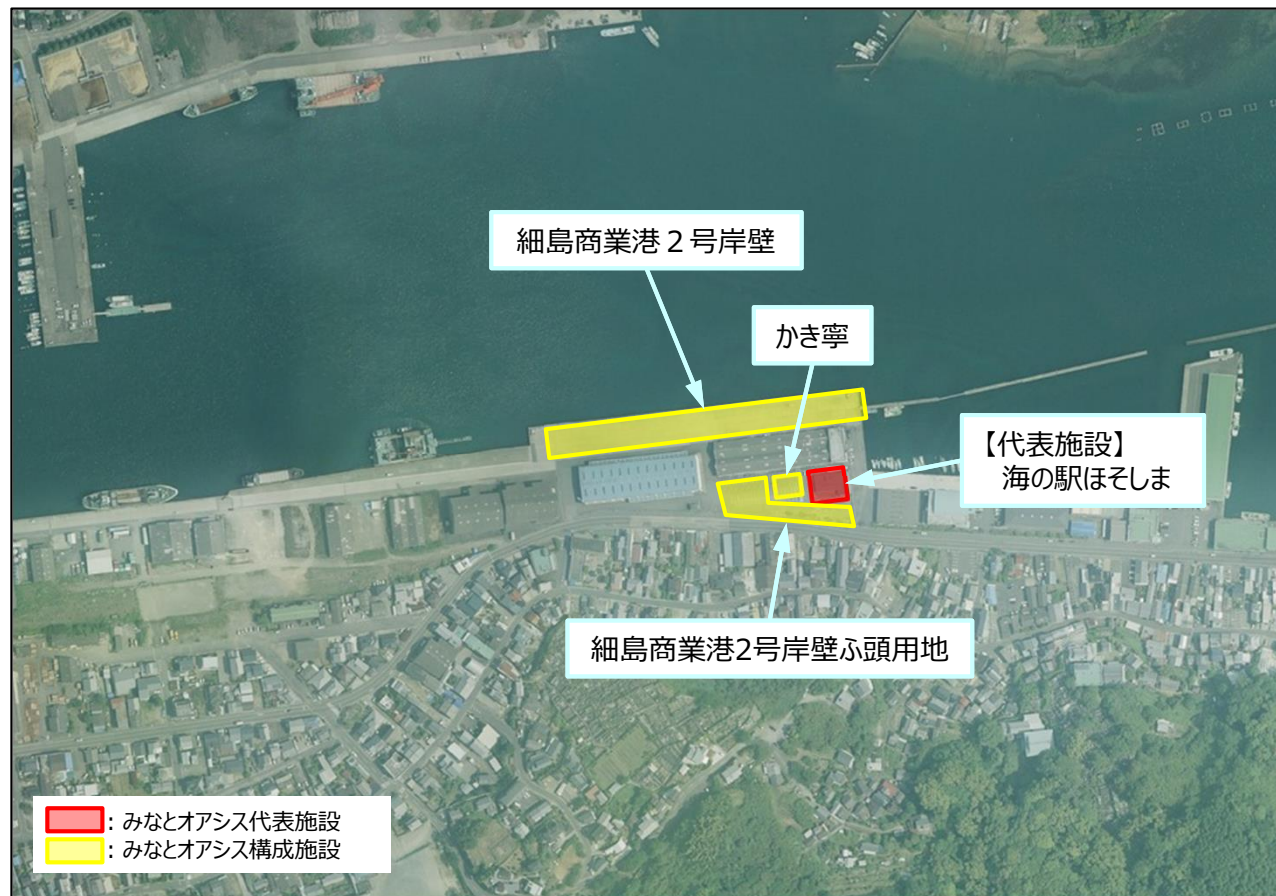
【問】つくみ軽トラ市実行委員会：0972-82-9542



【概要】みなとオアシスほそしま



国土地理院地図（電子国土Web）(<https://maps.gsi.go.jp>)をもとに作成



【基本情報】	
設置者	みなとオアシスほそしま協議会
運営者	みなとオアシスほそしま協議会
所在港湾	細島港【重要港湾】
港湾管理者	宮崎県
登録日	平成29年7月7日

【代表施設】



海の駅ほそしま

【主なイベント】



細島みなと祭り



MRTグルメウォーク



日豊海岸岩ガキまつり



代表施設である「海の駅ほそしま」は、黒潮流れる日向灘で獲れた新鮮な海産物の提供や商品販売、また、地元産の牡蠣を振る舞う「かき寧」（構成施設）もあります。かき寧の隣には、パン、菓子、新鮮な魚介類等を販売するコンテナハウス型店舗も増え、市内外から多くの訪問者で賑わっています。細島商業港岸壁等と一体的な活動を行うことにより、効果的に地域の活性化を図っています。

代表施設【海の駅ほそしま】

【かき寧】



【2号岸壁】



【2号岸壁ふ頭用地】



細島港

細島みなと祭り



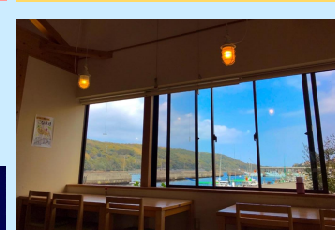
日向市細島の夏を盛り上げ、明治の頃から130年以上の歴史を持つ勇壮なお祭りです。「東若」と「南若」の2基の太鼓台が激しくぶつかりあう喧嘩祭りで、高らかな掛け声と歓声で賑わいます。

花火大会

細島の会場から打ち上げられる花火が、日向市の澄み切った夏の夜空を美しく煌びやかに彩ります。港に響き渡る轟音を、目、耳だけでなく体全体で楽しむことができます。



海の駅ほそしま



天然の良港「細島港」に水揚げされるマグロやカツオ等、新鮮な魚介類をふんだんに使った海鮮郷土料理を提供するレストランと、鮮魚、加工品、お土産品等を販売する物産館を併設した観光拠点施設です。



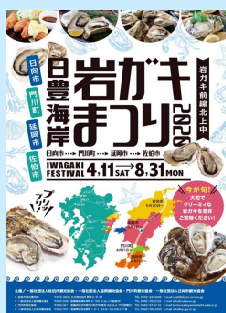
馬ヶ背遊覧

細島漁港から馬ヶ背、飛島などリアス式海岸を周遊する「日向岬馬ヶ背海上遊覧船」です。※要予約

【問】飛島丸：0982-52-4825



日豊海岸岩ガキまつり



日向市、延岡市、門川町と佐伯市が連携して、スタンプラリーを実施する岩ガキPRイベントです。冬が旬の真ガキとは異なり、岩ガキは春から夏にかけてが旬です。大粒でクリーミーな岩ガキを4月から8月末までご賞味いただけます。

細島みなと資料館



大正時代に建てられた「高鍋屋旅館」を修理、復元して、資料館として利用しています。

かき寧

漁場が目の前にある「かき寧」では、とても新鮮な細島いわがきを1年中楽しむことができます。また、日向の様々な海の幸を網焼きで食べることができるお店です。



【概要】みなとオアシス油津



国土地理院地図（電子国土Web）(<https://maps.gsi.go.jp>)をもとに作成



【基本情報】

設置者	日南市
運営者	日南市観光協会
所在港湾	油津港【重要港湾】
港湾管理者	宮崎県
登録日	平成30年5月20日

【代表施設】



日南市観光案内所

【主なイベント】



油津港まつり弁甲競漕大会



油津キャナルマルシェ



クルーズ船の寄港

みなとオアシス 油津



構成施設

代表施設【日南市観光案内所】



【堀川資料館】



【油津赤レンガ館】



【堀川運河】



代表施設「日南市観光案内所」では、観光案内・グッズ販売・レンタサイクル貸出等はもとより、クルーズ船寄港の際は、シャトルバスの発着地点として周辺観光の起点となっています。また、「油津赤レンガ館」、「杉村金物本店」、「堀川橋」などの国の登録文化財をはじめ、数多くの歴史的建造物や史跡が残っており、油津地区のまちを散策すれば近代当時の雰囲気を感じることができます。

※ 現在、堀川資料館は1階のみオープンスペースとなっており、2階はオフィスであるため立入禁止となっています。

油津港まつり/花火大会

市民から親しまれている油津港まつりの歴史は古く、文献には戦前からの開催と記載があります。現在では舟甲斐漕大会やチョロ船乗船体験、海上保安庁巡視船体験航海など各種イベントが実施されています。また、夜には約1万発の打ち上げ花火が港町の夜を彩っています。



チョロ船乗船体験



チョロ船は、昭和の中頃まで沿岸漁業に使われていた木造帆船です。現在では、市内で行われるイベントで一般乗船を行っています。

日南海岸観光クルージング



堀川運河を起点に、日南海岸国定公園内を海から陸を見たマリンスーパを行なっています。プラン予約の他に、好きな時間や場所を予約することもできます。

【問】(株)マタウマリサービス:0987-67-4628

油津キャナルマルシェ

農水産物や飲食物を出展し、特設ステージでのコンサート、飲肥杉製のチョロ船の乗船体験などが行われ、整備された堀川公園を活用した催し物として多くの来場者で賑わっています。



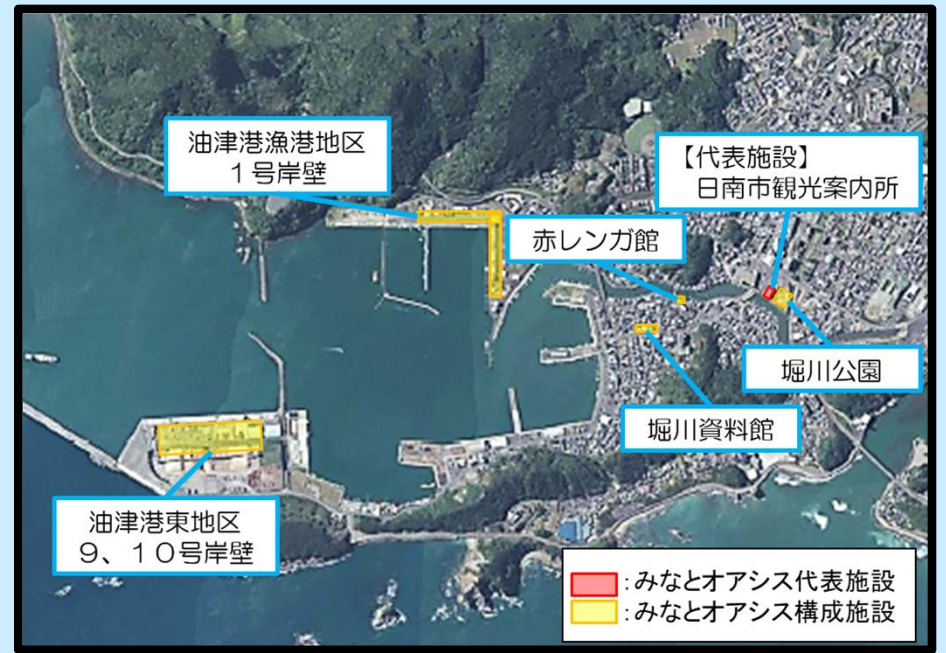
クルーズ船歓迎行事

油津港に寄港するクルーズ船の歓迎をさらに盛り上げるために「油津港クルーズ船サポートクラブ」を組織しています。

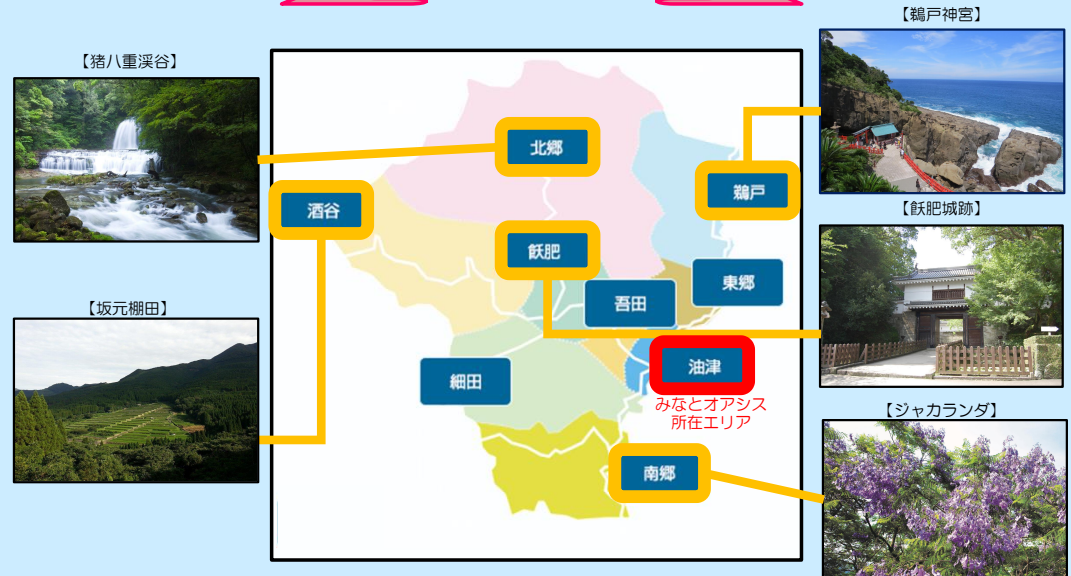
【問】日南市観光・スポーツ課クルーズ振興室:0987-27-3315



構成施設 位置図



日南市の観光資源



日南市について
知りたいときは

市ホームページ
をチェック！



日南市の
観光情報を
知りたいときは

日南市観光協会のホームページ
「観光にちなんの旅」をチェック！



【概要】^{きたうら りんかい}みなとオアシス北浦臨海パーク



国土地理院地図（電子国土Web）(<https://maps.gsi.go.jp>)をもとに作成



【基本情報】	
設置者	延岡市
運営者	みなとオアシス北浦臨海パーク協議会
所在港湾	古江港【地方港湾】
港湾管理者	宮崎県
登録日	平成30年8月16日

■ : みなとオアシス代表施設
■ : みなとオアシス構成施設

【代表施設】



観光案内所

【主なイベント】



きたうら納涼花火大会



海鮮！山鮮！きたうら市



クルージング



代表施設「観光案内所」では、市内全域の観光情報入手や湾内クルージングの予約・受付もできるなど、観光周遊の起点となっています。
また、構成施設の「きたうらら海市場」では、北浦の新鮮な魚介類や地場産品などを直売価格で販売しており、レストランでは、海の幸を活かしたメニューも人気となっています。

古江港



代表施設【観光案内所】



【牡蠣家】



【きたうらら海市場】



【北浦海浜運動公園】



クルージング (エサやり体験等)

北浦臨海パークの観光案内所で受付を行っている古江港から出港するクルージングでは、壮大な海原を船で巡る体験ができます。リアス海岸が織り成す日向灘の絶景を望めるほか、巨岩アーチくぐりなどを楽しむことができます。また、養殖生簀のエサやり体験や、無人島の上陸体験がクルージングメニューに組み込まれているものもありますので、ぜひご利用ください。



きたうら納涼花火大会



例年8月に開催される、北浦地区の夏のメインイベントです。古江港から打ち上げられる約3,000発の花火を中心に、ステージイベントや市内特産品の販売、巻き網船の海上パレード等がおこなわれます。

牡蠣家/日豊海岸岩ガキまつり

延岡市、日向市、門川町、佐伯市の飲食店で、4月初めから8月末まで岩ガキを提供するイベントです。構成施設である牡蠣家も参加しており、期間中は絶品の岩ガキを堪能できます。



海鮮！山鮮！きたうら市！



古浦新港にある漁協の市場で開催される秋の一大イベント。北浦町で水揚げされた活きの良い活魚だけでなく、地元でつくられる干物・あげみなどの水産加工品や野菜などが並び、毎年多くの人々が訪れ、活気あふれるイベントとなっています。

ひむか本サバ

宮崎県水産物ブランドに認証されており、身そのものに歯ごたえや味わいがあるだけでなく適度な脂肪を含むうまみがあると好評です。



【概要】みなとオアシス鹿兒島 かごしま



国土地理院地図（電子国土Web）(<https://maps.gsi.go.jp>)をもとに作成

【基本情報】	
設置者	特定非営利活動法人ゆめみなと鹿兒島
運営者	みなとオアシス鹿兒島活動協議会
所在港湾	鹿兒島港【重要港湾】
港湾管理者	鹿兒島県
登録日	平成19年4月25日（九州地方整備局長） 平成29年2月16日（港湾局長）



【代表施設】



北埠頭旅客ターミナル

【主なイベント】



みなとオアシス散策



みなとオアシス散策(クルーズ)



クルーズ船おもてなし



みなとオアシス 鹿児島

鹿児島港本港区は、離島等の海上交通ターミナル、水族館「いおワールド」や年中イベントが開催される「ウォーターフロントパーク」等があり、市民や観光客に海辺の憩いや賑わいを提供しています。

中央港区「マリンポートかごしま」は、国内外の大型クルーズ船が接岸できる国際交流港湾。クルーズ旅客と地域住民がふれあい、憩う、散策空間となっています。

■ みどころ

— 本港区エリア —

いおワールド かごしま水族館

開館時間

9:30～18:00(入館は17:00まで)

※ゴールデンウィーク、夏休み期間の土日祝日、お盆などは21:00まで開館する『夜の水族館』を開催

休館日

12月の第1月曜日から4日間

※年末・年始は通常通り営業します。

ジンベエザメやサツマハオリムシなど錦江湾から南西諸島の生き物800種1万点を展示する鹿児島市の水族館、いおワールド。



ウォーターフロントパーク

桜島と錦江湾を間近に望む芝生の広がる公園です。

噴水(南風の泉)やイベント広場もあり、年間を通して各種イベントが開催されています。敷地内にある赤灯台(鹿児島旧港北防波堤灯台)は登録有形文化財となっています。



錦江湾潮風フェスタ



錦江湾潮風フェスタは、波静かな錦江湾や雄大な桜島の目前で、ステージイベントや飲食を楽しみつつ、その魅力を感じていただくためのイベントです。

かごしま錦江湾 サマーナイト大花火大会



鹿児島港(本港区)で8月に開催される花火大会は、雄大な桜島や錦江湾を背景に、迫力ある大玉花火の連発や優雅に夜空を彩る型物花火など、約1万5千発が打ち上げられます。

■ みどころ

— 中央港区エリア —

マリンポートかごしま

開園時間

4月～ 6月 午前6時～午後8時

7月～ 8月 午前6時～午後9時

9月～10月 午前6時～午後8時

11月～12月 午前7時～午後7時

(元旦のみ午前6時～午後7時)



クルーズ船おもてなし



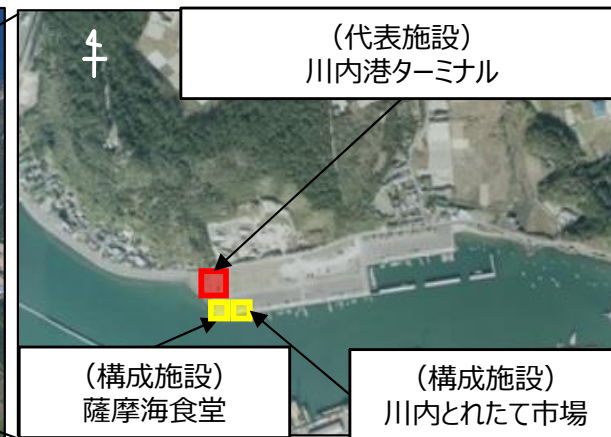
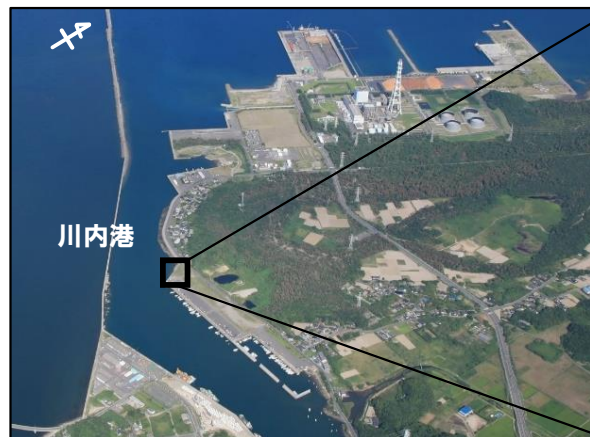
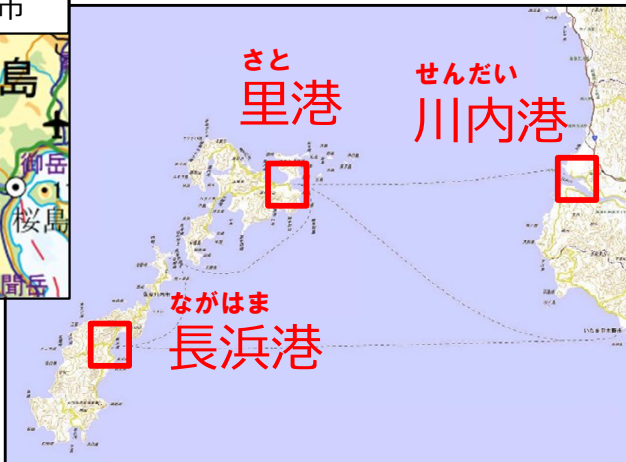
鹿児島港に寄港するクルーズ船の乗船客に、鹿児島らしい「おもてなし」の心を示し、鹿児島のファンを増やすために活動している「鹿児島港クルーズ船おもてなし隊」会員の温かい歓送迎は、クルーズ船の乗客からとても好評です。

国際交流港湾として、アジア地域をはじめとする各国・地域と人・物・情報等が活発に行き交う「マリンポートかごしま」は、芝生広場や遊歩道などがあり、散策やレジャーにも利用できます。

【概要】みなとオアシス薩摩川内

さつませんだい

鹿児島県 薩摩川内市



国土地理院地図 (電子国土Web) (<https://maps.gsi.go.jp>)をもとに作成

【基本情報】

設置者	薩摩川内市
運営者	みなとオアシス薩摩川内運営協議会
所在港湾	川内港【重要港湾】 里港、長浜港【地方港湾】
港湾管理者	鹿児島県
登録日	令和2年11月24日



■ : みなとオアシス代表施設
■ : みなとオアシス構成施設

【代表施設】



川内港ターミナル

【主なイベント】



川内港にぎわい祭り



こしき島アクアスロン大会



こしき
島海峽横断レース

みなとオアシス 薩摩川内

地域住民の交流や観光の振興を通じた地域の活性化に資する「みなと」を核としたまちづくりを促進するため、住民参加による地域振興の取り組みが継続的に行われる施設を国土交通省が登録するものです。令和3年4月30日現在、全国148箇所が登録されています。

みなとオアシスとは

川内・甑島の特産品

豊富な自然の恩恵を受けて誕生したこだわりの品々

- 1 キビナゴ
- 2 せん鯛焼き
- 3 釜揚げしらす
- 4 干物
- 5 タカエビ
- 6 伊勢海老
- 7 養殖クロマダロ
- 8 焼酎
- 9 こしき海洋深層水
- 10 椿油
- 11 サラダ玉ねぎドレッシング
- 12 パンションドリンク
- 13 ウニのピン詰め
- 14 かますの塩辛
- 15 つけ揚げ(さつま揚げ)
- 16 ジャム(マンゴ-ブルーベリー)
- 17 岩のり
- 18 瓶の塩

川内港～里港～長浜港の高速船定期航路の国内ターミナル。

川内港高速船ターミナル

木をふんだんに使用した水戸岡鋭治氏デザインの落ち着いた雰囲気ターミナルです。

甑島商船(株)川内営業所
http://www.koshikisho.co.jp/
☎0996-41-5100



観光案内所

構成施設の機能: 交流・休憩機能、商業機能、情報提供機能

■ 営業時間 8:00～18:10(4月～9月) 8:00～17:30(10月～3月) ■ 定休日 なし

川内港高速船ターミナル 観光案内所(カフェ) ☎0996-26-3004

川内とれたて市場



川内港ターミナルに近接する施設で、川内・甑島近海で水揚げされた新鮮な魚介類を中心に販売する直売所です。

■ 営業時間 10:00～18:00(4～9月) 10:00～17:00(10～3月)

■ 定休日 毎月第2・4火曜(祝日の場合は前後の曜日)、年末年始(12月31日～1月4日)

〒899-1924 薩摩川内市 港町6131番23 ☎0996-41-3100

薩摩海食堂



川内港ターミナルに近接する施設。広々とした空間で新鮮な海の幸を贅沢に味わえます。

■ 営業時間 11:00～15:00

■ 定休日 毎月第2・4火曜(祝日の場合は前後の曜日)、年末年始(12月31日～1月4日)

〒899-1924 薩摩川内市 港町6131番23 ☎0996-41-3420

里港ターミナル

上甑島観光案内所 ☎09969-6-3930

上甑島観光案内所も常設されており、レンタルサイクルもあります。

■ 構成施設の機能 交流・休憩機能・商業機能・情報提供機能

■ 営業時間 8:30～18:30

■ 定休日 なし



長浜港ターミナル

下甑島観光案内所 ☎09969-5-1800

下甑島観光案内所も常設されており、レンタルサイクルもあります。

■ 構成施設の機能 交流・休憩機能・商業機能・情報提供機能

■ 営業時間 7:00～19:15

■ 定休日 なし



川内とれたて市場お魚祭り

川内・甑島近海で水揚げされた旬の魚介類を月ごとに、試食販売を行い「新鮮で安くて美味しい！」と大好評の催しです。

■ 主催者 川内市漁業協同組合

■ 開催時期 毎月第4土曜日

■ 開催場所 川内とれたて市場内

■ イベント参加人数 約1,400人

川内港にぎわい祭り

地域の方を中心とし、川内港の紹介、ステージイベント、特産品販売などを行っています。

■ 主催者 川内港ターミナル活性化協議会

■ 開催時期 毎年11月

■ 開催場所 川内港ターミナル

■ イベント参加人数 約8,000人

こしき島アクスロン大会

下甑地域で開催されるスィムとランの競技です。ゴール後には、長浜港で交流会が開催され、島民との貴重な交流の場にもなっています。

■ 主催者 こしき島アクスロン大会実行委員会

■ 開催時期 毎年10月

■ 開催場所 下甑島(手打～青瀬～長浜)

■ イベント参加人数 約1,200人(2日間延べ)

薩摩川内ポートフェア

国際物流・地域交通の拠点である川内港の役割を紹介する取組みとして、川内港の賑わいを創出し、周辺地域の活性化を図っています。

■ 主催者 薩摩川内市

■ 開催時期 毎年11月

■ 開催場所 川内港ターミナル

■ イベント参加人数 約8,000人

里夏祭り

里港で開催される里地域の夏祭りです。島内外から人が集まり、島民との貴重な交流の場となっています。

■ 主催者 里夏祭り実行委員会

■ 開催時期 毎年8月

■ 開催場所 里町・みなと公園

■ イベント参加人数 約1,000人

甑海峡横断レース

甑海峡を舞台にしたウィンドサーフィンによる海峡横断レース大会です。ゴール後には、里港で慰労会が開催され、島民との貴重な交流の場にもなっています。

■ 主催者 甑海峡横断レース実行委員会

■ 開催時期 毎年9月

■ 開催場所 唐浜海水浴場～里港・松原海岸

■ イベント参加人数 約500人