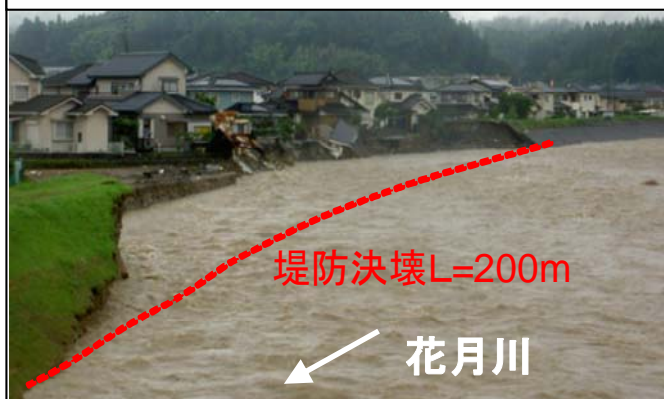


「激特事業」の実施決定

～平成24年7月九州豪雨への対応～

筑後川水系（花月川・有田川）、白川水系（白川・黒川）及び矢部川水系（矢部川・沖端川）において、大分県、熊本県、福岡県と連携し緊急的に対策を実施する「河川激甚災害対策特別緊急事業（激特事業）」が決定しました。

筑後川水系（花月川・有田川）



白川水系（白川・黒川）



矢部川水系（矢部川・沖端川）



筑後川・白川・矢部川水系 位置図



【お問い合わせ】

国土交通省 水管理・国土保全局 治水課

〒100-8918

東京都千代田区霞が関2-1-3 中央合同庁舎3号館1階

TEL：03-5253-8452

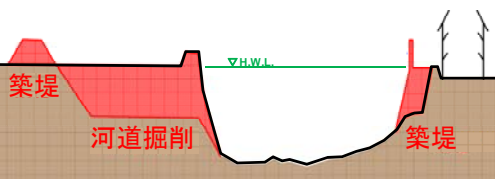
筑後川水系（花月川・有田川）

激特事業の概要

■ : 国事業 ■ : 県事業

花月川（国事業実施区間）の対策

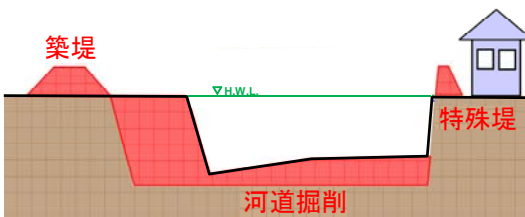
○河川整備計画における河道配分の目標流量を対象に、河道掘削、築堤および横断工作物の改築を前倒して集中的に実施します。



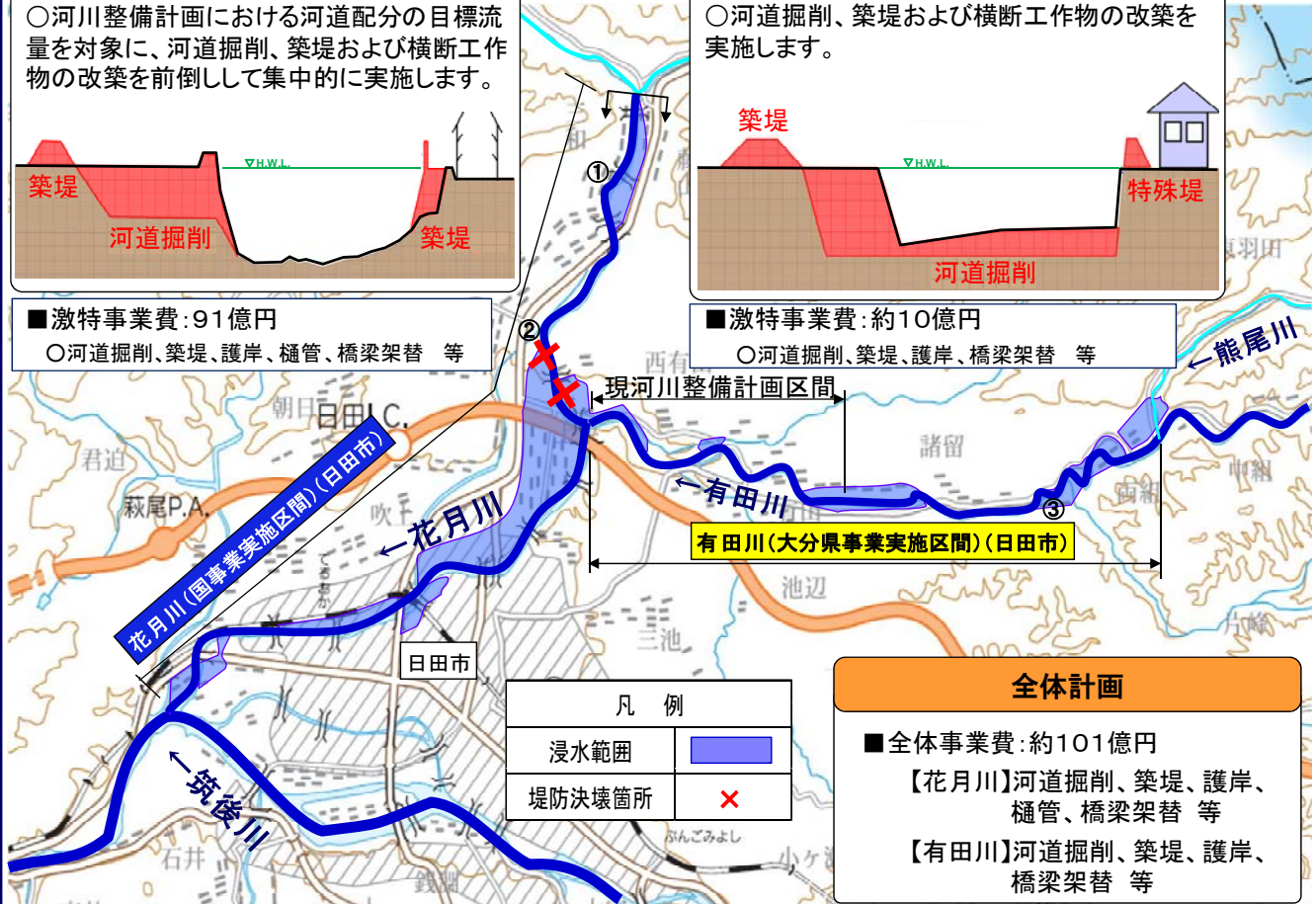
■激特事業費：91億円
○河道掘削、築堤、護岸、樋管、橋梁架替 等

有田川（大分県事業実施区間）の対策

○河道掘削、築堤および横断工作物の改築を実施します。



■激特事業費：約10億円
○河道掘削、築堤、護岸、橋梁架替 等



凡 例	
浸水範囲	■
堤防決壊箇所	×

全体計画

■全体事業費：約101億円

【花月川】河道掘削、築堤、護岸、樋管、橋梁架替 等

【有田川】河道掘削、築堤、護岸、橋梁架替 等

※公共土木施設の被害があった箇所については、災害復旧事業にて対策を実施。

被害状況（H24. 7. 3出水）

- 花月川の花月水位観測所で、観測史上最高の水位を記録。
- 花月川および有田川の沿川で、835戸の家屋等が浸水。
- 花月川の2箇所ですべて堤防が決壊。

花月川・有田川浸水戸数等 H24.10.2時点

H24.7.3出水	花月川・有田川
浸水面積(ha)	179.4
全壊戸数(戸)	1
半壊戸数(戸)	1
床上浸水(戸)	475
床下浸水(戸)	358
合計(戸)	835

※浸水戸数には、内水による被害を含む。
※浸水戸数は国土交通省・大分県による調査結果。



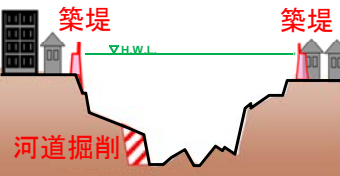
白川水系（白川・黒川）

激特事業の概要

■ : 国事業 ■ : 県事業

白川（国事業実施区間）の対策

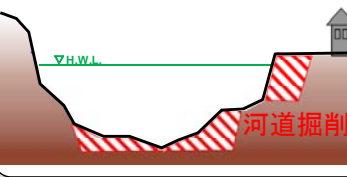
○河川整備計画における河道配分の目標流量を対象に、河道掘削、築堤および横断工作物の改築を前倒して集中的に実施します。



■激特事業費：約123億円
○河道掘削、築堤・護岸、樋管、橋梁架替等

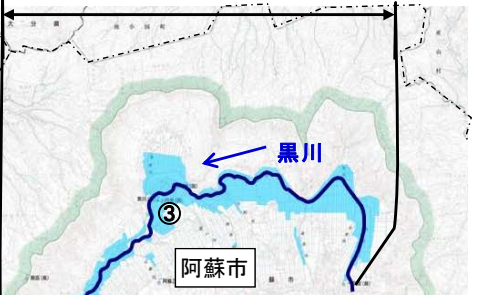
白川（熊本県事業実施区間）の対策

○河川整備計画における河道配分の目標流量を対象に、河道掘削および築堤を前倒して集中的に実施します。



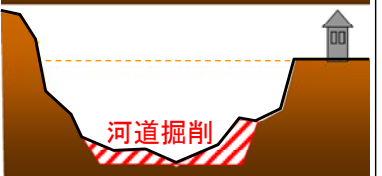
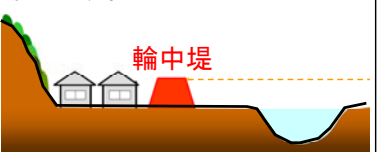
■激特事業費：約118億円
○河道掘削、築堤、樋管等

黒川（熊本県事業実施区間）（阿蘇市）



黒川（熊本県事業実施区間）の対策

○河川整備計画における目標相当流量を対象に、遊水地、輪中堤、家屋嵩上げおよび河道掘削等を前倒して集中的に実施します。



■激特事業費：約182億円
○河道掘削、輪中堤、遊水地、宅地嵩上げ、橋梁架替等



全体計画

■全体事業費：約423億円
【白川】河道掘削、築堤・護岸、樋管、橋梁架替等
【黒川】河道掘削、輪中堤、遊水地、宅地嵩上げ、橋梁架替等

白川（国事業実施区間）（熊本市）

白川（熊本県事業実施区間）（熊本市）

※公共土木施設の被害があった箇所については、災害復旧事業にて対策を実施。

被害状況（H24. 7. 12出水）

- 白川の代継橋水位観測所で、観測史上最高の水位を記録。
- 白川および黒川沿川で、2, 983戸の家屋等が浸水。
- 国・県管理区間の至るところで越水が発生。

白川・黒川浸水戸数等 H24.10.2時点	
H24.7.12出水	白川・黒川
全壊戸数(戸)	80
半壊戸数(戸)	103
床上浸水(戸)	2,011
床下浸水(戸)	789
合計(戸)	2,983

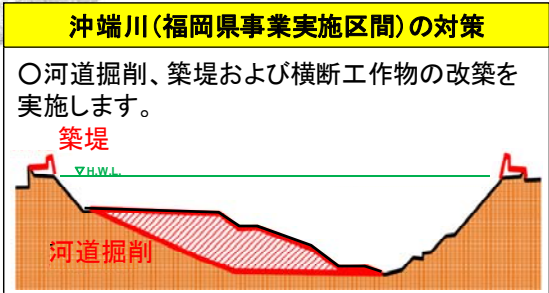
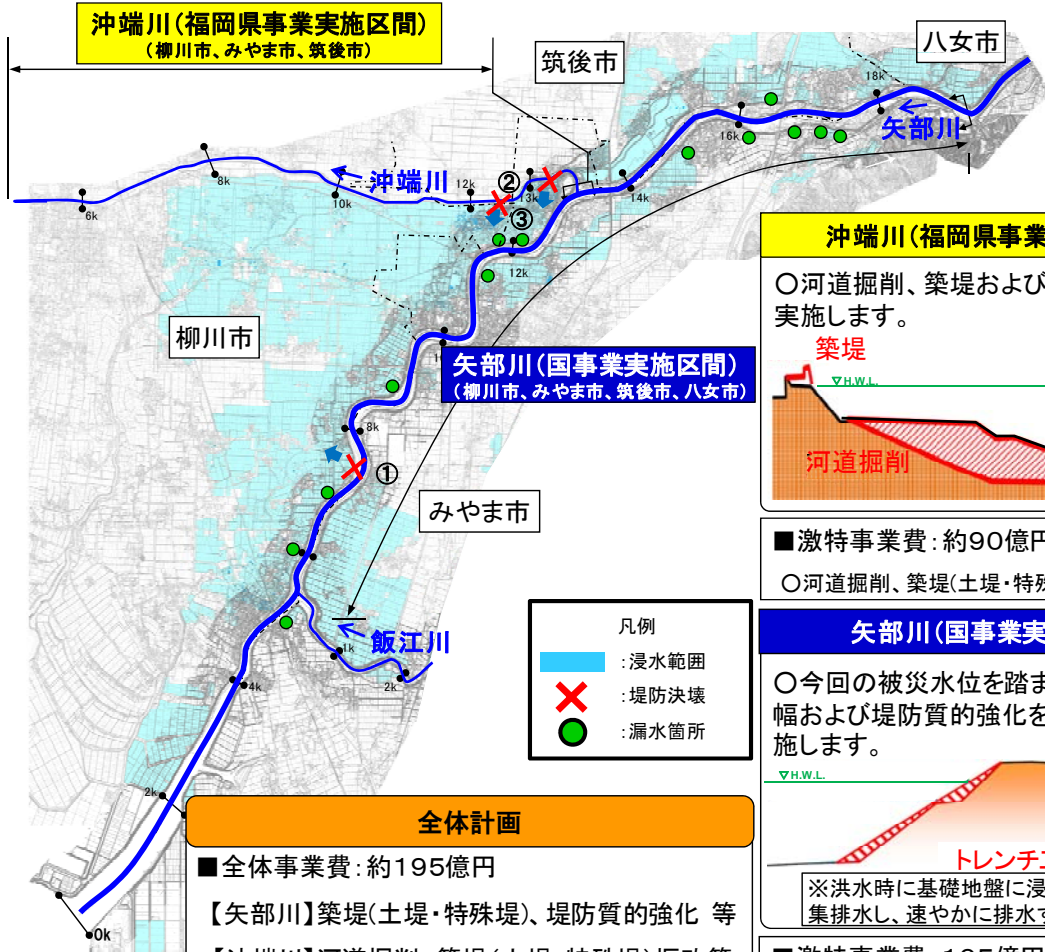
※浸水戸数には、内水による被害を含む。
※浸水戸数は国土交通省・熊本県による調査結果。



矢部川水系 (矢部川・沖端川)

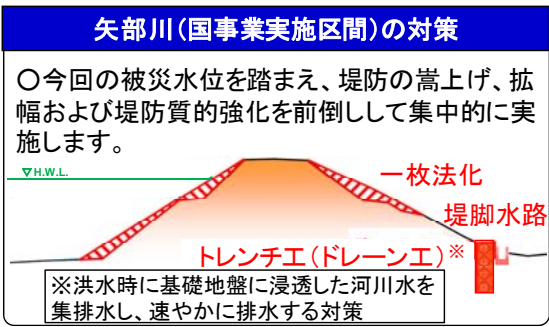
激特事業の概要

■ : 国事業 ■ : 県事業



■激特事業費: 約90億円

○河道掘削、築堤(土堤・特殊堤)、改築、橋梁改築 等



■激特事業費: 105億円

○築堤(土堤・特殊堤)、堤防質的強化 等

※公共土木施設の被害があった箇所については、災害復旧事業にて対策を実施。

被害状況 (H24. 7. 14出水)

- 矢部川の船小屋水位観測所で、観測史上最高の水位を記録。
- 矢部川および沖端川沿川で1, 808戸の家屋等が浸水。
- 矢部川の1箇所にて堤防が決壊。
- 沖端川の一部区間で越水し、2箇所にて堤防が決壊。

矢部川・沖端川浸水戸数等 H24.10.9時点

H24.7.14出水	矢部川・沖端川
浸水面積(ha)	2,579.0
床上浸水(戸)	697
床下浸水(戸)	1,111
合計(戸)	1,808

※浸水戸数には、内水による被害を含む。
 ※浸水戸数は国土交通省・福岡県による調査結果。

