

## H17.6.28 東北・北陸を中心とする梅雨前線豪雨による土砂災害（速報）

平成 17年 6月 27日から活発化した梅雨前線による豪雨により、新潟県を中心に、がけ崩れ 16件、地すべり17件、土石流 3件の計 36件の土砂災害が発生し、負傷者 6名、家屋一部損壊 2戸の被害が発生。

### 平成 16年新潟県中越地震の震度分布と梅雨前線豪雨による主な土砂災害発生箇所

#### 土砂災害発生状況

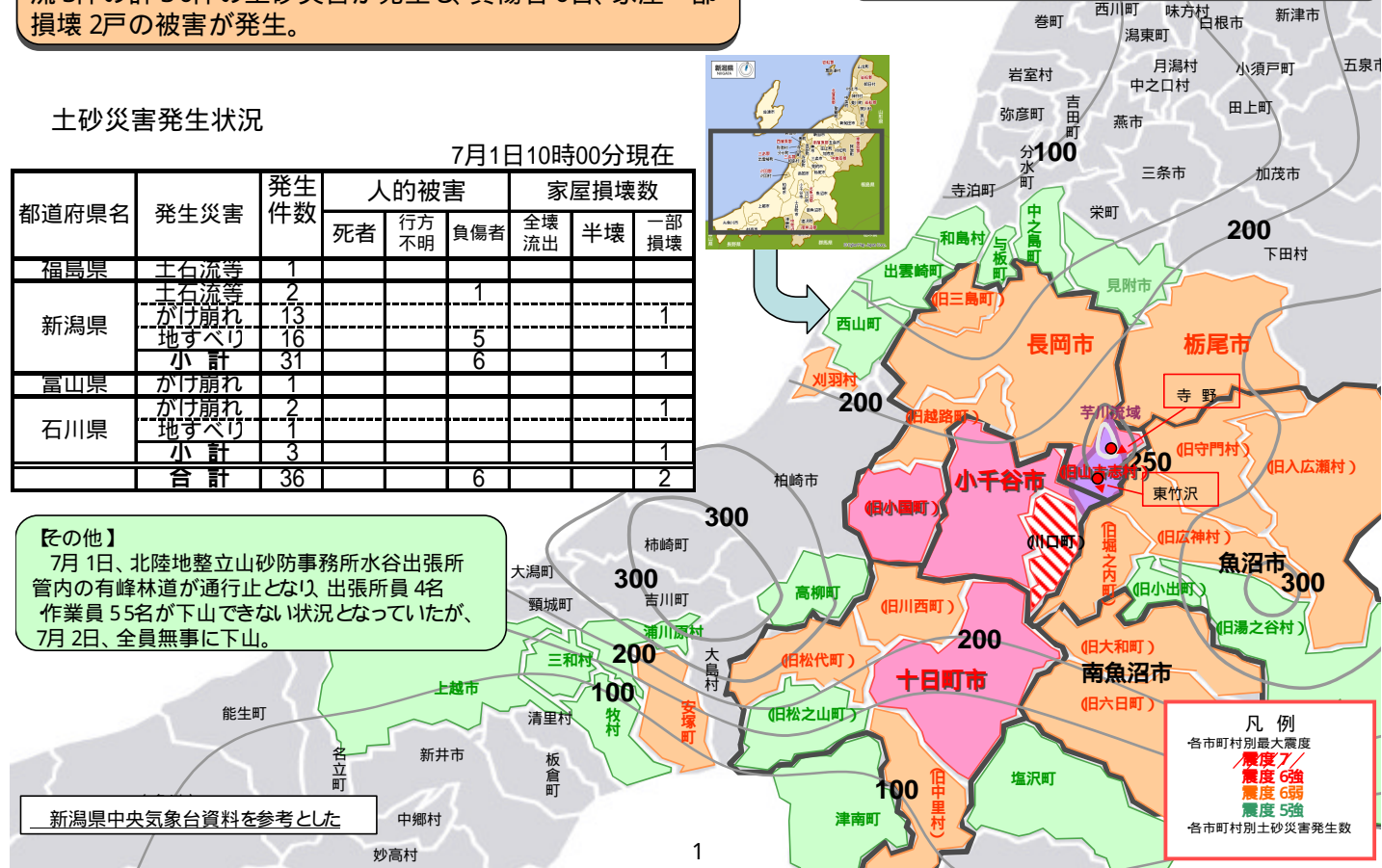
7月1日10時00分現在

都道府県名	発生災害	発生件数	人的被害			家屋損壊数		
			死者	行方不明	負傷者	全壊流出	半壊	一部損壊
福島県	土石流等	1						
新潟県	土石流等	2			1			
	がけ崩れ	13						1
	地すべり	16			5			
	小計	31			6			1
富山県	がけ崩れ	1						1
石川県	がけ崩れ	2						1
	地すべり	1						
	小計	3						1
	合計	36			6			2

#### 【その他】

7月1日、北陸地整立山砂防事務所水谷出張所管内の有峰林道が通行止となり、出張所員 4名、作業員 55名が下山できない状況となっていたが、7月2日、全員無事に下山。

新潟県中央气象台資料を参考とした

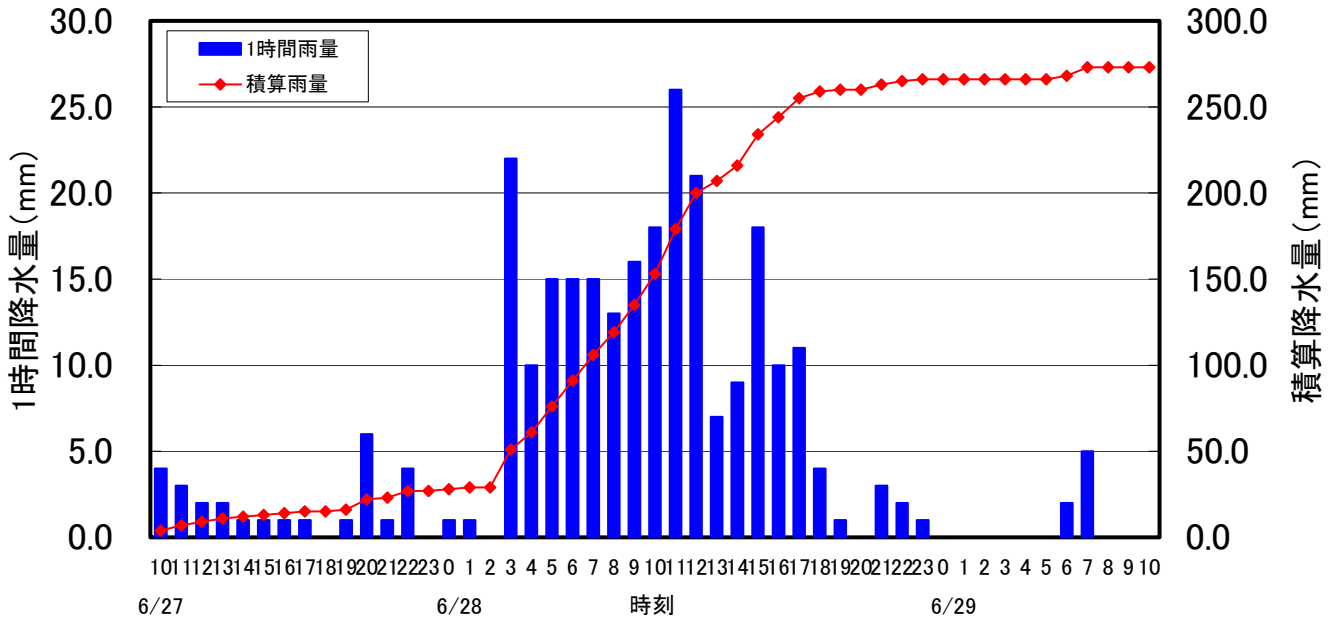


# 芋川流域(旧山古志村)における降雨状況

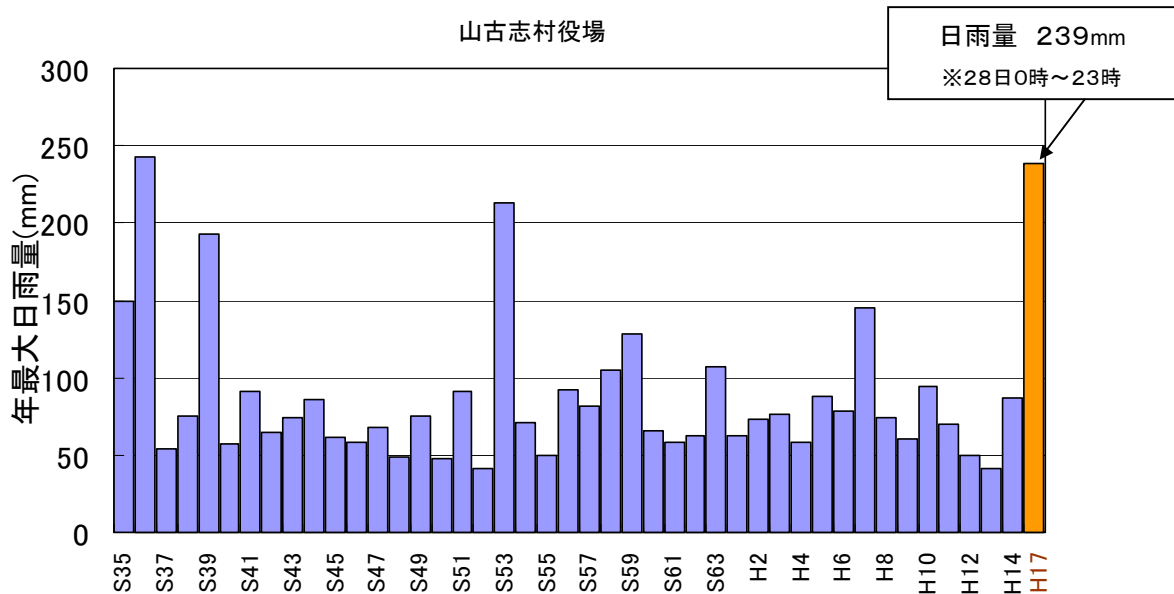
## ○降雨状況

＜新潟県長岡市(国土交通省 東竹沢雨量計)による＞

連続雨量 : 273mm (6/27~29)  
 最大時間雨量 : 26mm/hr(6/28 10:00~11:00)



## ○旧山古志村における過去の日雨量データ



※H17データを除いては、旧山古志村役場データによる。なおH17データについては国土交通省雨量計による。

# 東竹沢地区の状況(監視カメラ画像より)

## 出水時状況



(6月28日 15時30分 EL=152.45m )

最高水位

28日12時

EL=152.89m

東竹沢地区 仮排水路の状況(6月28日 16時30分)

## 出水後状況



東竹沢地区 仮排水路の状況(7月1日 14時00分)

# H17.6.29 へり調査・現地調査による芋川流域の状況

