

# 【施設効果事例】藤ヶ丘2号地区(福島県いわき市江名口)

位置図



藤ヶ丘2号

災害発生日：3月11日（東北地方太平洋沖地震による）

発生箇所：福島県いわき市江名口 藤ヶ丘2号地区ほか

状況：東北地方太平洋沖地震によりがけ崩れが発生したが、待受擁壁により崩壊土砂を捕捉し、人家への被害を防止した。



がけ崩れ発生



崩壊部の状況



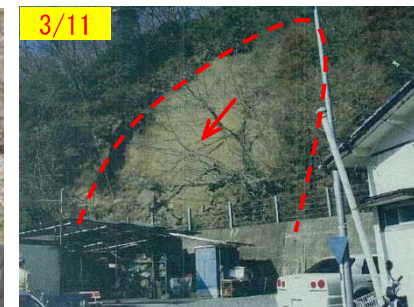
崩壊土砂捕捉状況

その他の箇所でも崩壊土砂を捕捉し、人家などの被害なし。

たかぎ  
高座木地区  
さくら いいの  
(千葉県佐倉市飯野町)



たけのうち  
竹ノ内地区  
うちごみや  
(福島県いわき市内郷宮町)



きたぐち  
北口3号  
えな  
(福島県いわき市江名)



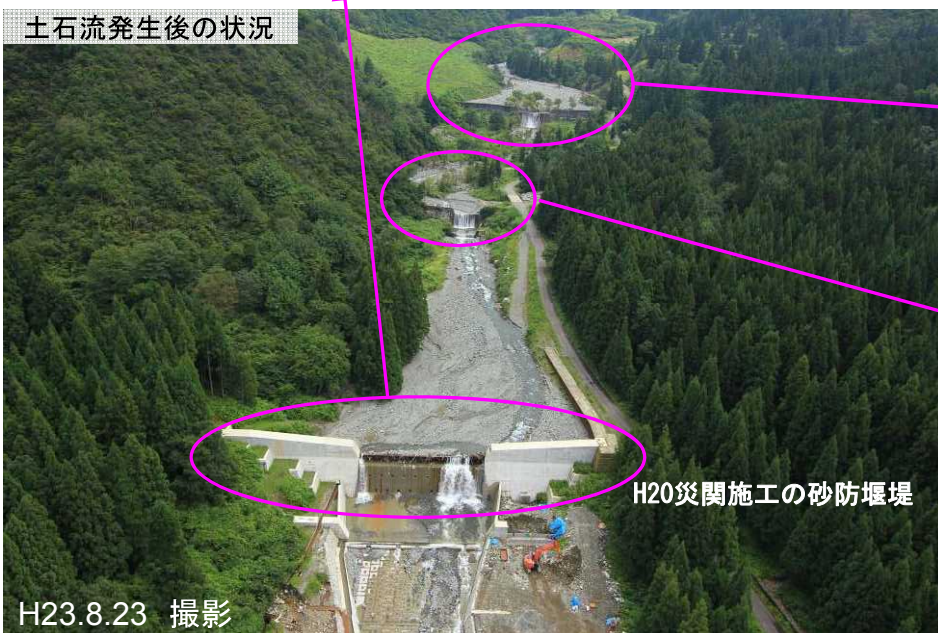
# 【施設効果事例】広堀川(新潟県魚沼市広堀)



災害発生日：7月28日（平成23年新潟・福島豪雨による）

発生箇所：新潟県魚沼市広堀

状況：豪雨により土石流が発生したが、砂防堰堤が整備されており、土石流を捕捉。下流人家の土石流被害を未然に防止した。



# 【施設効果事例】長浜芦ノ沢地区(福島県南会津郡只見町)

位置図



災害発生日：7月28日～30日（平成23年新潟・福島豪雨による）

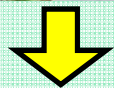
みなみあいづ ただみ ながはま あしのさわ

発生箇所：福島県南会津郡只見町長浜芦ノ沢ほか

状況：新潟・福島豪雨により土石流が多発したが、砂防堰堤が整備されており、土石流を捕捉。下流の人家などに被害無し。

土石流を捕捉  
ながはま  
(長浜沢砂防堰堤)

捕捉前(平成23年6月)

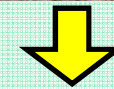


捕捉後(平成23年8月)



土石流を捕捉  
あしのさわ  
(芦ノ沢砂防堰堤)

捕捉前(平成23年1月)



捕捉後(平成23年8月)



(砂防設備無し)

被害状況  
人家一部損壊2戸



# 【施設効果事例】内の川(和歌山県東牟婁郡那智勝浦町市野々)

災害発生日：9月4日（台風12号による）

発生箇所：和歌山県東牟婁郡那智勝浦町市野々 内の川

崩壊状況：土石流捕捉量 約11,000m<sup>3</sup>

状況：台風12号に伴う豪雨により土石流が発生したが、砂防堰堤が整備されており、土砂を捕捉。一部流出したが、被害軽減につながった。



# 【施設効果事例】桂山地区(静岡県静岡市葵区)

災害発生日：9月21日（台風15号による）

発生箇所：静岡県静岡市葵区桂山  
しずおか あおい かやま

崩壊状況：がけ高  $H=140\text{m}$ 、幅  $B=60\text{m}$ 、崩壊土砂量  $V\approx 2,000\text{m}^3$

状況：台風15号に伴う豪雨により斜面崩壊が発生したが、急傾斜地崩壊防止施設（待受擁壁）が整備されており、人家裏に土砂は流出したが、人的被害なし。



## 降雨の状況

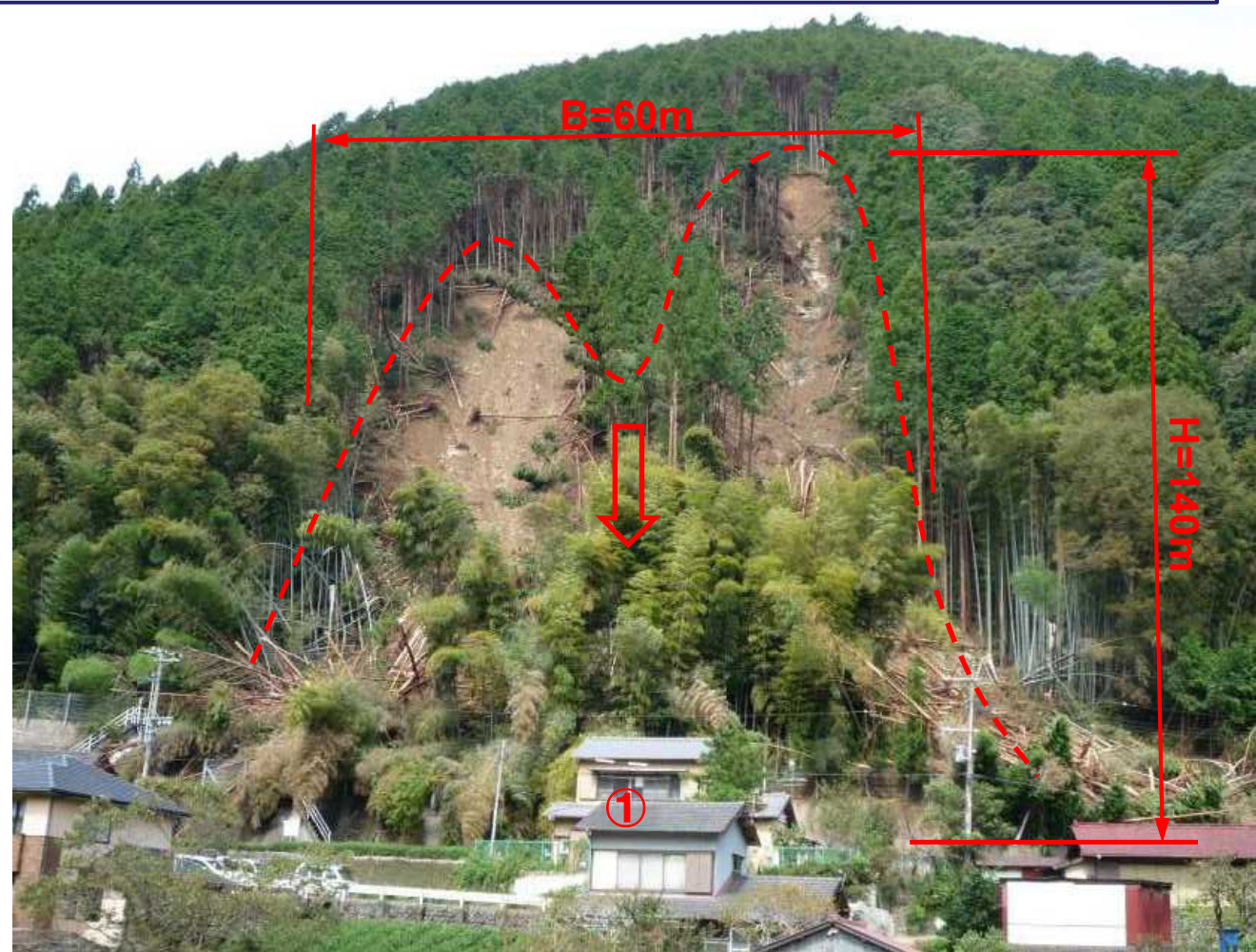
連続雨量 370mm (9月19日～9月21日)

24時間雨量 251mm/day

最大時間雨量 50mm/hr



① 宅裏の状況  
(一部流出した土砂により埋塞)



# 【施設効果事例】屋仁川(鹿児島県大島郡龍郷町)

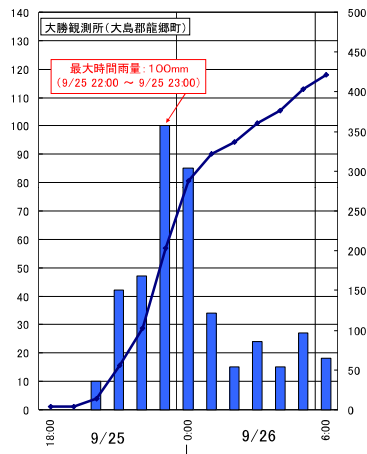
災害発生日：9月25日

発生箇所：鹿児島県大島郡龍郷町屋仁川

状況：奄美地方を襲った豪雨により土石流が発生したが、砂防堰堤が整備されており、土砂を捕捉。下流の人家は土石流の直撃を免れた。



雨量グラフ



既設砂防堰堤



流木の捕捉状況



土砂の捕捉状況

