

【施設効果事例】鹿児島県奄美市住用町山間

災害発生日：平成25年6月28日

降雨状況：なし（落石）

発生箇所：鹿児島県奄美市住用町山間

崩壊状況：落石 φ0.5m

状況：急傾斜地崩壊危険区域内で落石が発生したが、待受擁壁が整備（昭和56年施工）されており落石を捕捉。被害軽減に効果を発揮した。



【施設効果事例】静岡県賀茂郡西伊豆町安良里

災害発生日：平成25年7月18日
 降雨状況：連続雨量 200mm（7月17日23時～7月18日5時）
 時間最大雨量 98mm（7月18日3時～4時） ※宇久須観測局
かもぐん にしいずちよう あらり
 発生箇所：静岡県賀茂郡西伊豆町安良里
 崩壊状況：高さ 15.0m 幅 15.0m
 状況：7月18日の大雨によりがけ崩れが発生したが、待受擁壁が整備（昭和54年施工）されており土砂等を捕捉。被害軽減に効果を発揮した。



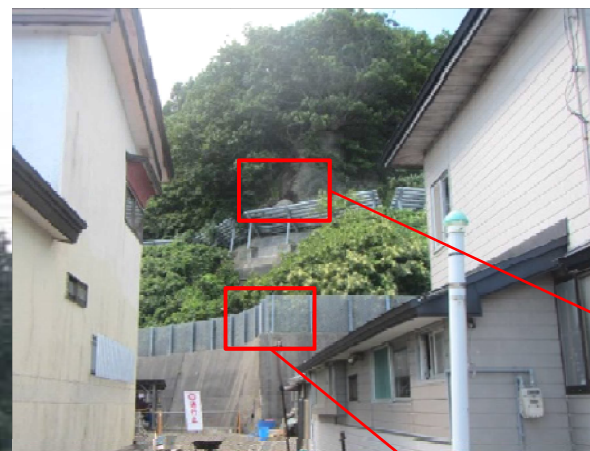
【施設効果事例】青森県東津軽郡今別町奥平部

災害発生日：平成25年8月25日

発生箇所：青森県東津軽郡今別町奥平部

崩壊状況：φ0.5m~1.0mの落石

状況：8月25日に落石が発生したが、待受擁壁が整備されており落石を捕捉。被害軽減に効果を発揮した。



落石捕捉!

【施設効果事例】^{たしかわ}滝川(滋賀県大津市北小松)^{おおつし} ^{きたこまつ}

災害発生日：平成25年9月16日
 降雨状況：連続雨量 300mm (9月15日3時～9月16日13時)
 時間最大雨量 24mm (9月16日5時～6時) ※釈迦ヶ岳観測局
 発生箇所：滋賀県大津市北小松
 崩壊状況：土石流捕捉量 3,000m³ (第1堰堤) 14,000m³ (第2堰堤)
 状況：9月16日の大雨により土石流が発生したが、砂防堰堤が整備されており土砂を捕捉。被害軽減に効果を発揮した。



堰堤完成直後

第1堰堤 (平成25年6月撮影)



第2堰堤 (平成23年8月撮影)



土石流発生直後

土石流捕捉状況 (第1堰堤上流側)



土石流捕捉状況 (第2堰堤上流側)



【施設効果事例】小水無沢(岩手県八幡平市松尾寄木)

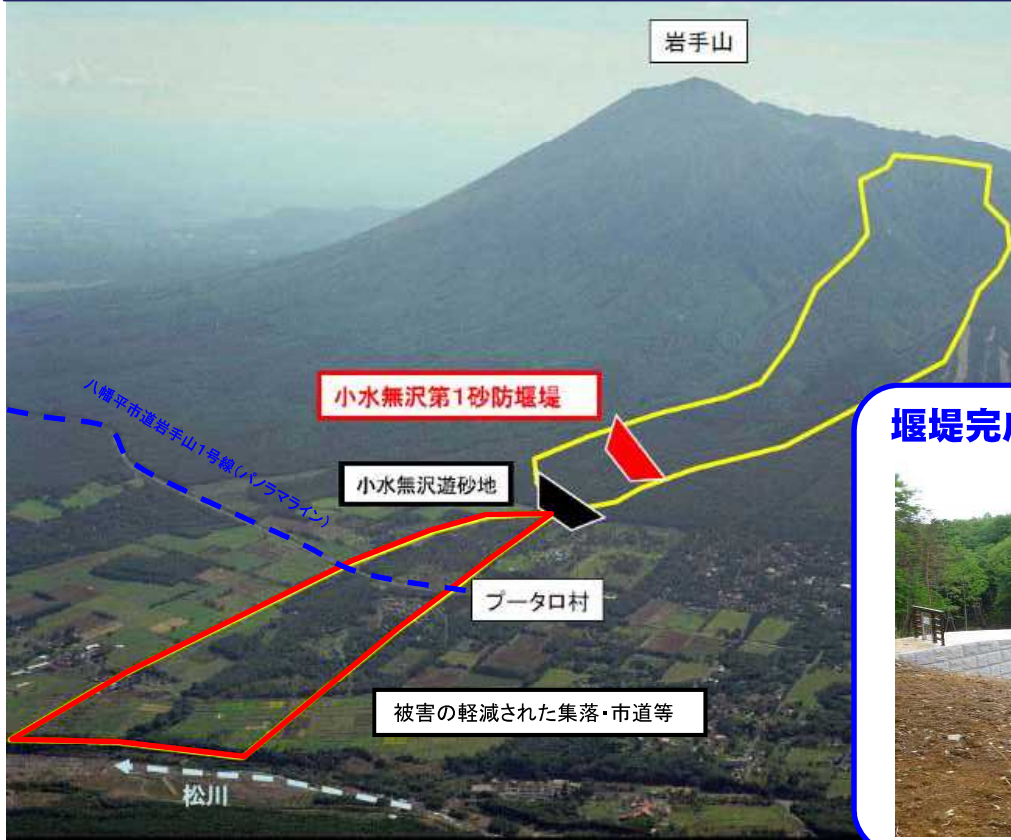
こみずなしさわ

はちまんたいし

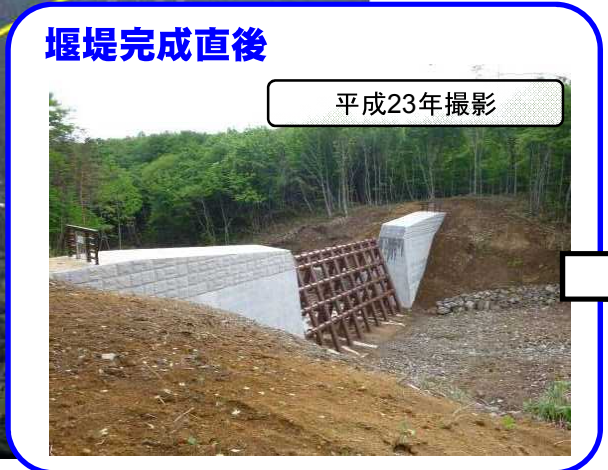
まつおよりき

災害発生日：平成25年9月16日
降雨状況：連続雨量 204mm (9月16日8時～9月16日17時)
時間最大雨量 43mm (9月16日14時～15時)
※東八幡平観測局

発生箇所：岩手県八幡平市松尾寄木
崩壊状況：土石流捕捉量 約8,500m³
状況：9月16日の大雨により土石流が発生したが、砂防堰堤が整備されており土砂及び流木を捕捉。被害軽減に効果を発揮した。



堰堤により捕捉された流木・巨石



堰堤完成直後

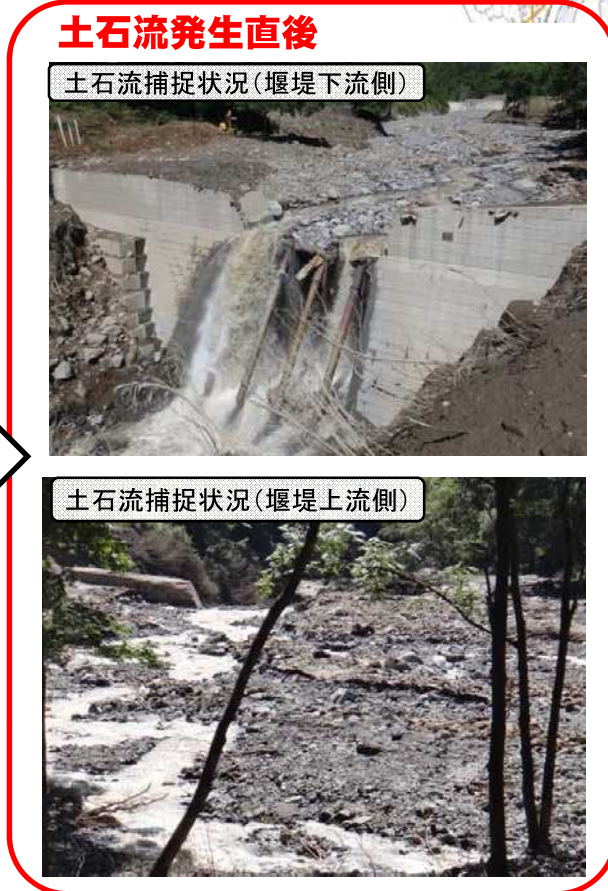
土石流発生直後

平成23年撮影

土石流捕捉状況(堰堤上流側)

【施設効果事例】中条川(長野県下水内郡栄村)

災害発生日：平成25年9月16日
 降雨状況：連続雨量 142mm (9月16日2時～9月16日18時)
 時間最大雨量 22mm (9月16日9時～10時)
 ※平滝観測局
しもみのちぐん さかえむら なかじょう
 発生箇所：長野県下水内郡栄村中条
 崩壊状況：土石流捕捉量 約43,000m³
 状況：9月16日の大雨により土石流が発生したが、砂防堰堤が整備されており土砂及び流木を捕捉。被害軽減に効果を発揮した。



【施設効果事例】八幡川(福井県三方上中郡若狭町)

はちまながわ

みかたかみなかぐん

わかさちよう

災害発生日：平成25年9月16日
 降雨状況：連続雨量 247mm (9月15日6時～9月16日11時)
 時間最大雨量 24mm (9月16日6時～7時)
 ※岩屋観測局
 発生箇所：福井県三方上中郡若狭町上野
 崩壊状況：土石流捕捉量 約4,000m³
 状況：9月16日の大雨により土石流が発生したが、砂防堰堤が整備されており土砂及び流木を捕捉。被害軽減に効果を発揮した。



捕捉状況(スリット部)

捕捉状況(堆砂敷)

