

## 第 4 回東北地方太平洋沖地震を踏まえた河口堰・水門等技術検討委員会

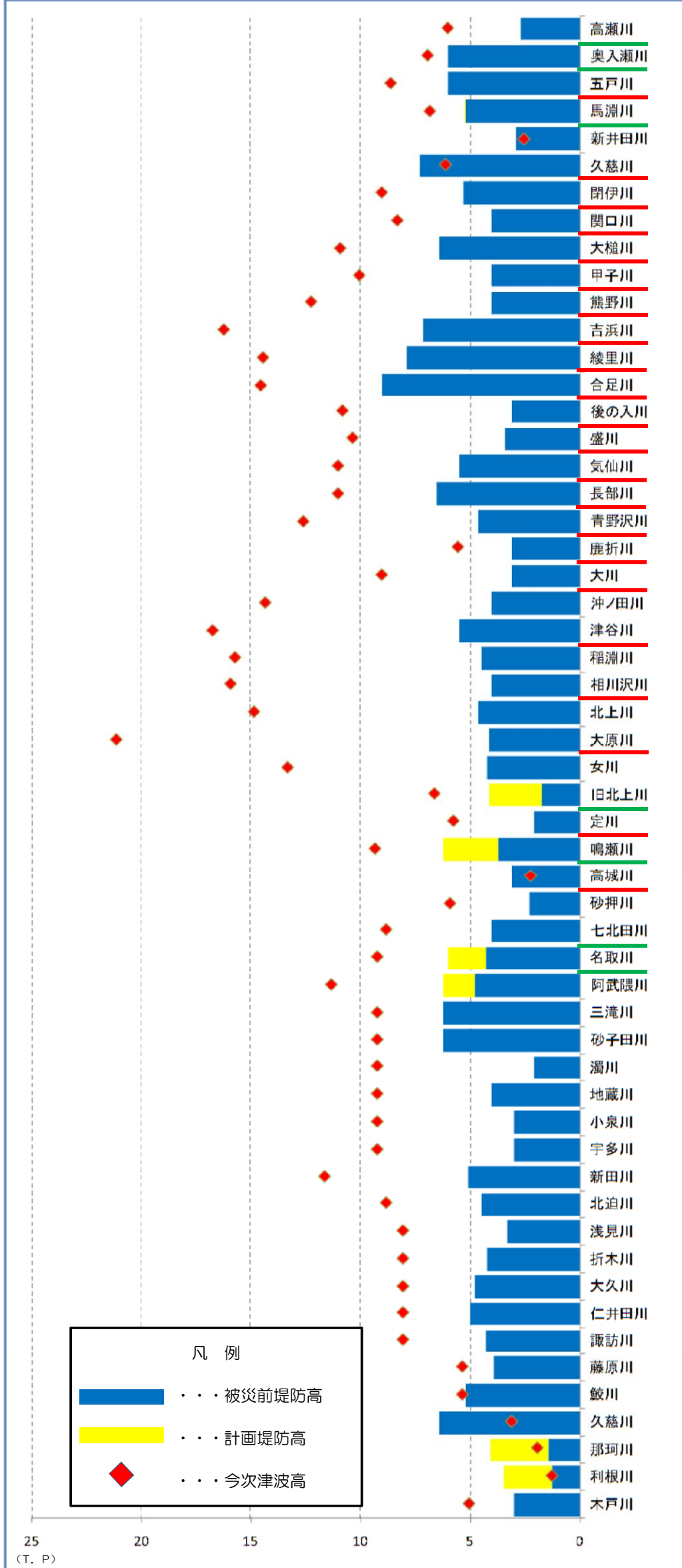
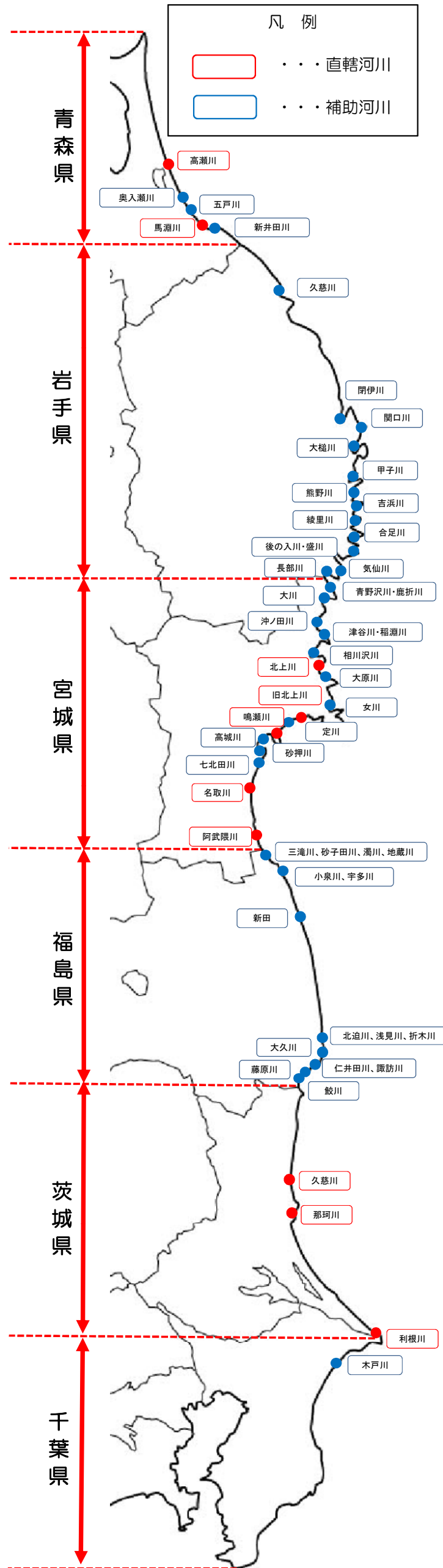
### 青森県から千葉県までの県管理河川の状況説明資料

(第 1 回 河川津波対策検討会 (国土交通省水管理・国土保全局) 資料 2 より抜粋)

■ 今次津波と被災前堤防高および計画堤防高（津波・高潮） [河口部]

- 五戸川（青森県八戸市） [青森県管理]
- 大槌川（岩手県大槌町） [岩手県管理]
- 気仙川（岩手県陸前高田市） [岩手県管理]
- 定川（宮城県石巻市・東松島市） [宮城県管理]
- 七北田川（宮城県仙台市） [宮城県管理]
- 新田川（福島県南相馬市） [福島県管理]
- 鮫川（福島県いわき市） [福島県管理]
- 大北川（茨城県北茨城市） [茨城県管理]
- 木戸川（千葉県山武市） [千葉県管理]

# 今次津波高と被災前堤防高および計画堤防高（津波・高潮） [河口部]



※ 水門処理をしておらず、被災前堤防高及び痕跡高等のデータがある河川を対象とした。  
 ※ 採用した今次津波高は以下のとおり  
 ①原則として、各河川の河口部近傍の今次津波の痕跡高を採用。（「津波被害調査のマニュアル 津波工学報告15号（1998）」に従って、河川管理者各自が調査を行ったもののうち、信頼度がAに区分されたデータ。）  
 但し、千葉県木戸川は、県独自の測量結果による値。  
 ②久慈川、那珂川は、観測できた最も河口に近い観測所の水位。  
 （久慈川：6.2m、那珂川：1.1m）  
 ※ 河川名の下線は計画堤防の対象外力を示す。  
 （ — : 津波、 — : 高潮、下線無し：洪水【自己流】 ）

# 五戸川(青森県八戸市)

## 五戸川沿川の浸水状況

/// 浸水範囲  
- - - 撮影範囲

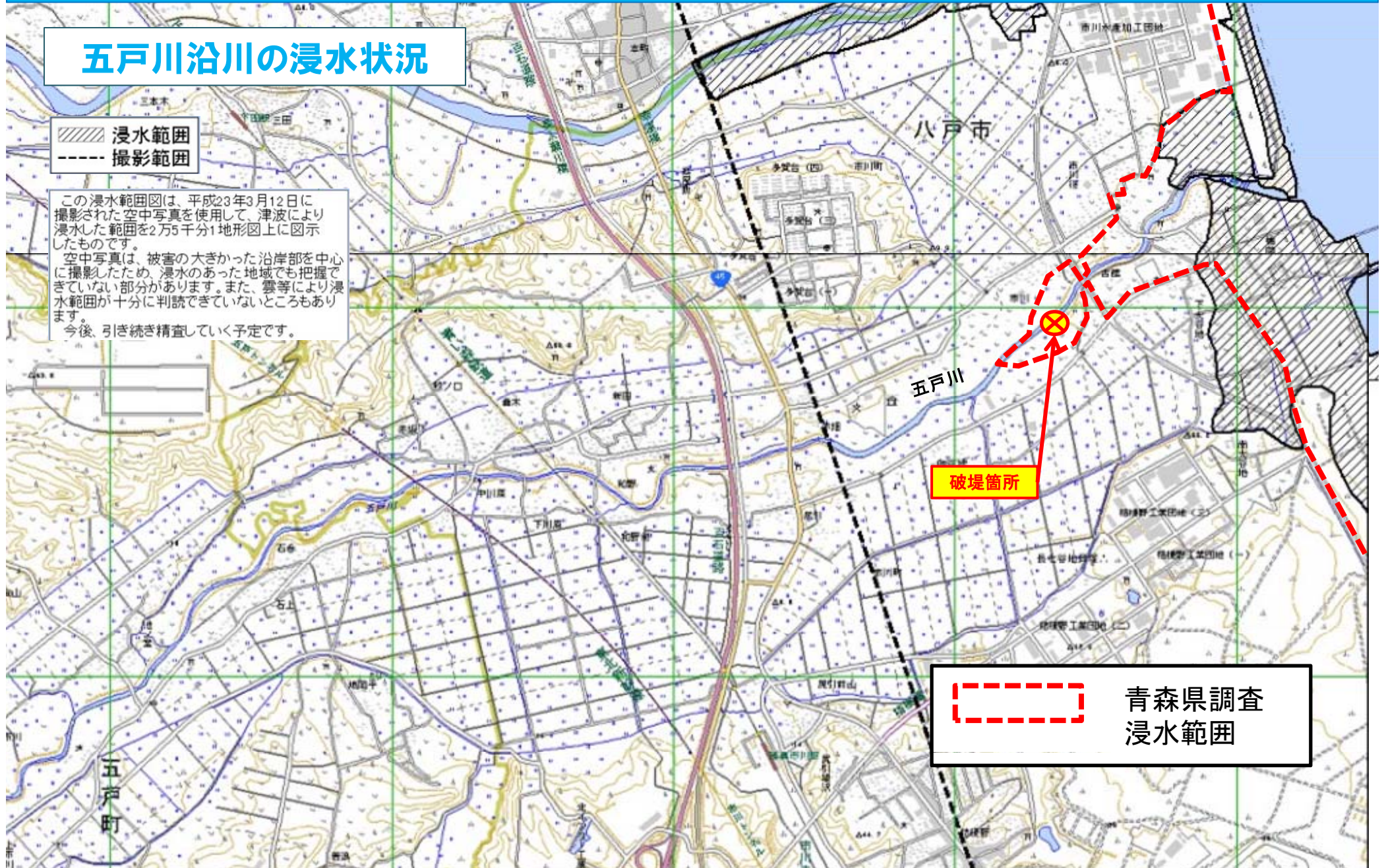
この浸水範囲図は、平成23年3月12日に撮影された空中写真を使用して、津波により浸水した範囲を2万5千分1地形図上に図示したものです。

空中写真は、被害の大きかった沿岸部を中心に撮影したため、浸水のあった地域でも把握できていない部分があります。また、雲等により浸水範囲が十分に判読できていないところもあります。

今後、引き続き精査していく予定です。

破堤箇所

青森県調査  
浸水範囲



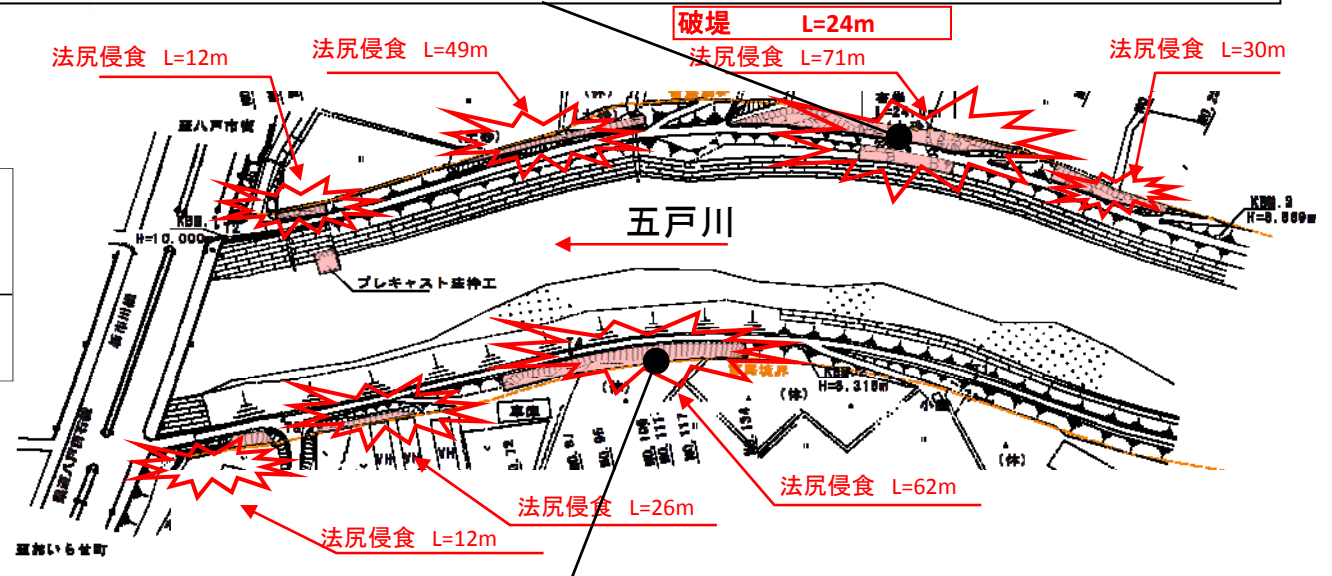
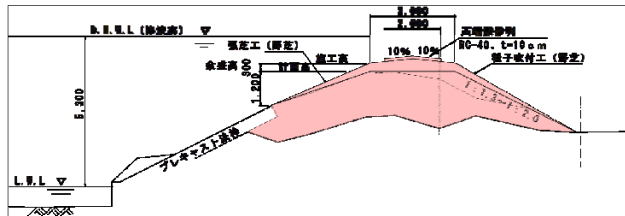
# 五戸川(青森県八戸市)

## 右岸被災状況

堤体の半分以上が流出



復旧断面(破堤箇所)



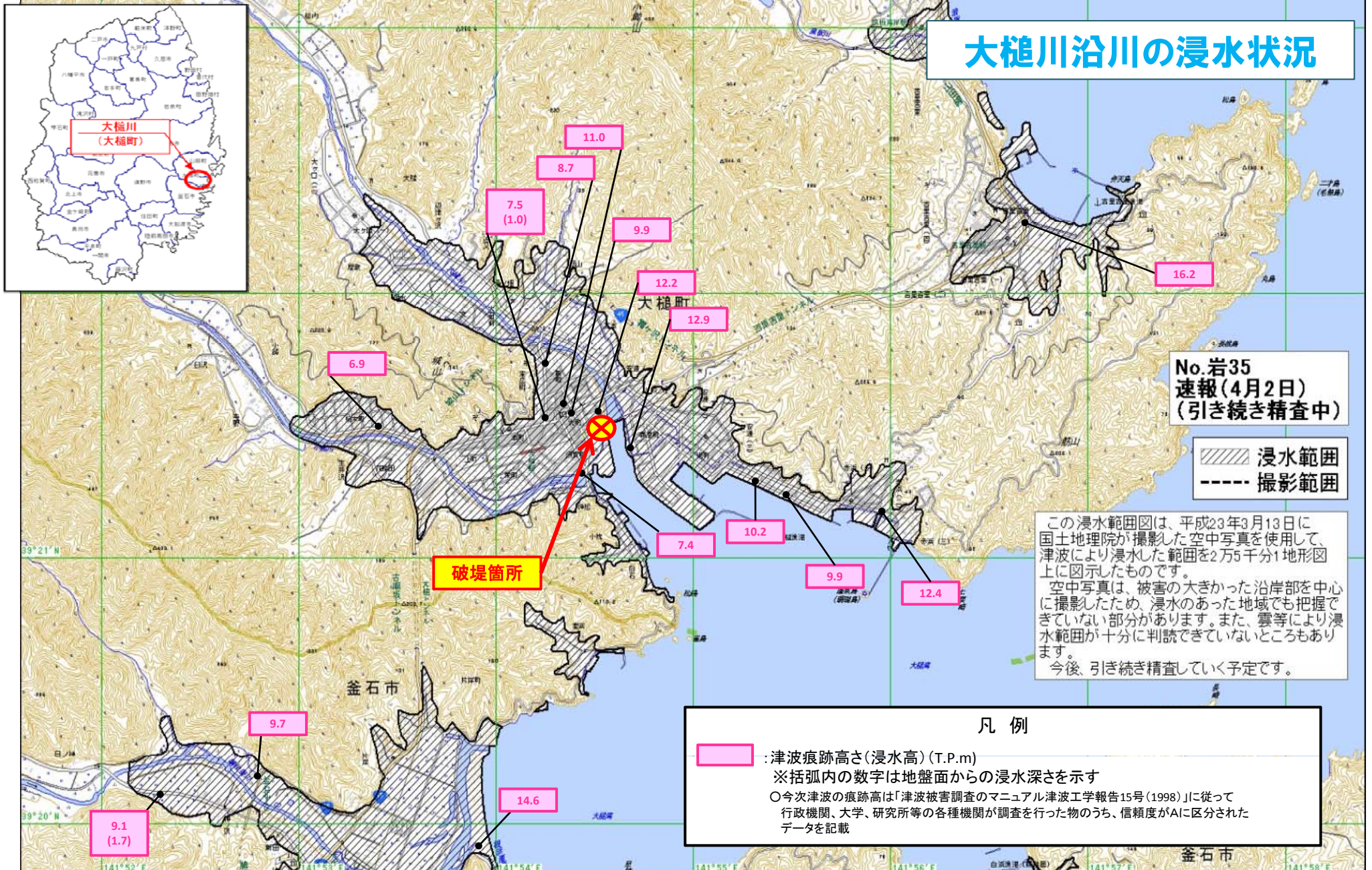
## 左岸被災状況

川裏側の法尻侵食

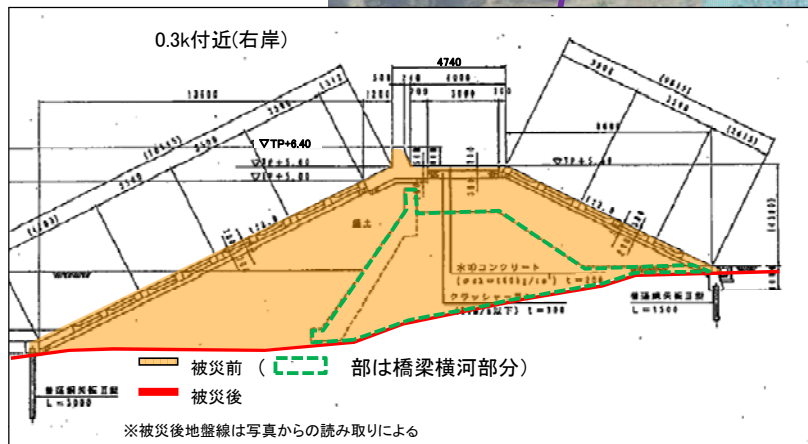
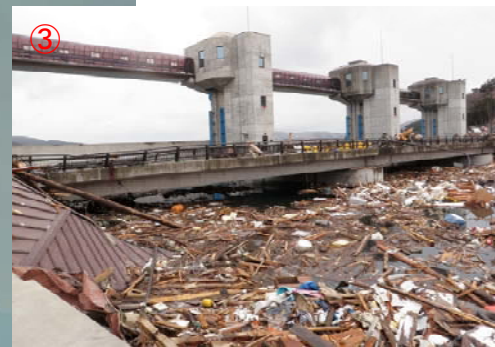
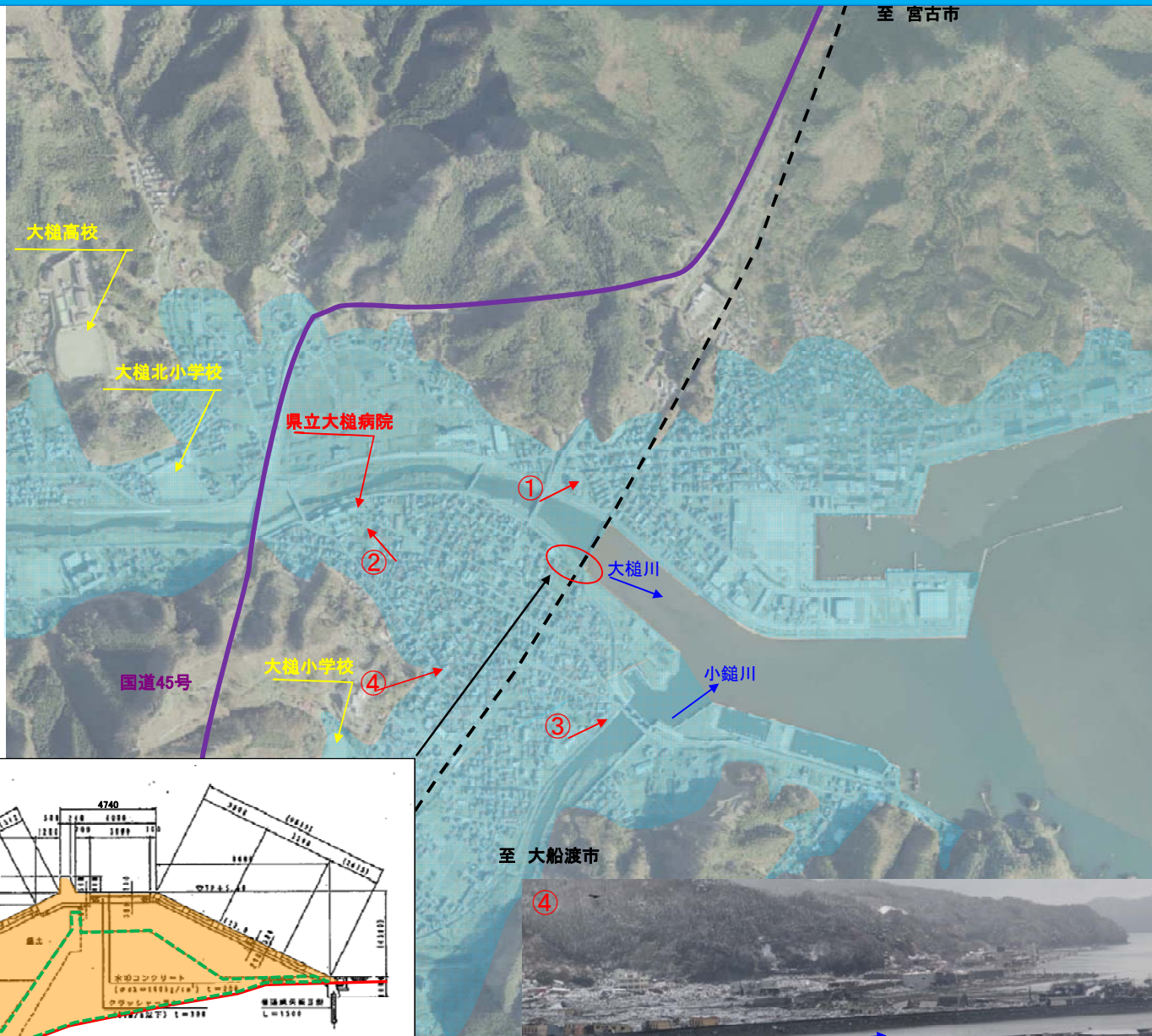


# 大槌川(岩手県大槌町)

## 大槌川沿川の浸水状況




# 大槌川の被災状況

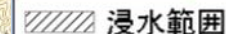
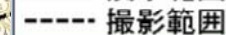


# 気仙川(岩手県陸前高田市)

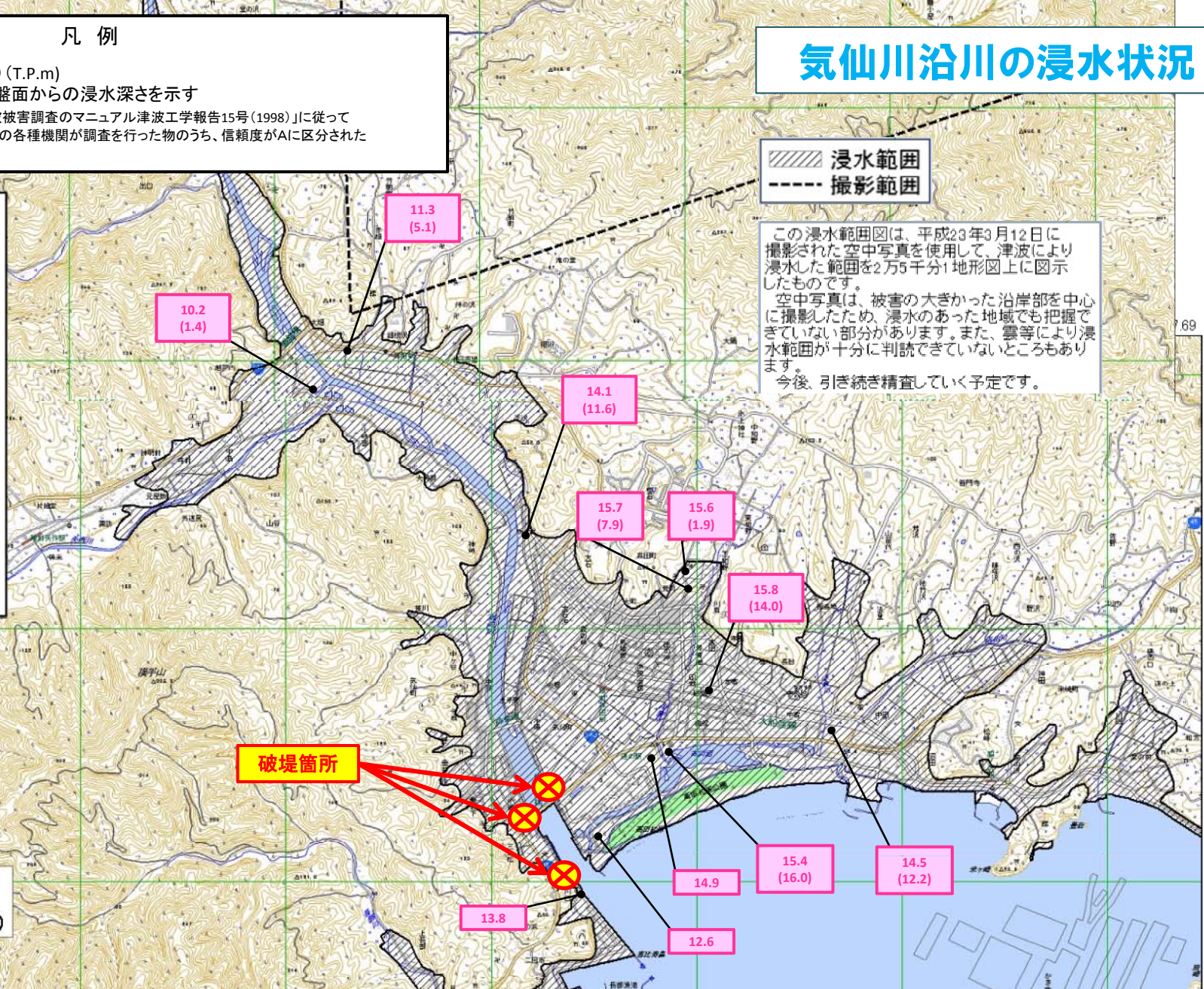
## 凡例

-  : 津波痕跡高さ(浸水高)(T.P.m)  
 ※括弧内の数字は地盤面からの浸水深さを示す
- 今次津波の痕跡高は「津波被害調査のマニュアル津波工学報告15号(1998)」に従って行政機関、大学、研究所等の各種機関が調査を行った物のうち、信頼度がAIに区分されたデータを記載



## 気仙川沿川の浸水状況

-  浸水範囲
-  撮影範囲

この浸水範囲図は、平成23年3月12日に撮影された空中写真を使用して、津波により浸水した範囲を2万5千分1地形図上に図示したものです。  
 空中写真は、被害の大きかった沿岸部を中心に撮影したため、浸水のあった地域でも把握できていない部分があります。また、曇等により浸水範囲が十分に判読できていないところもあります。  
 今後、引き続き精査していく予定です。

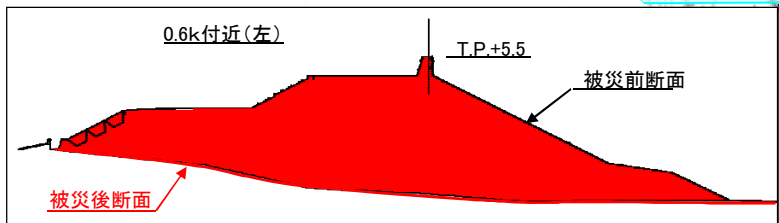
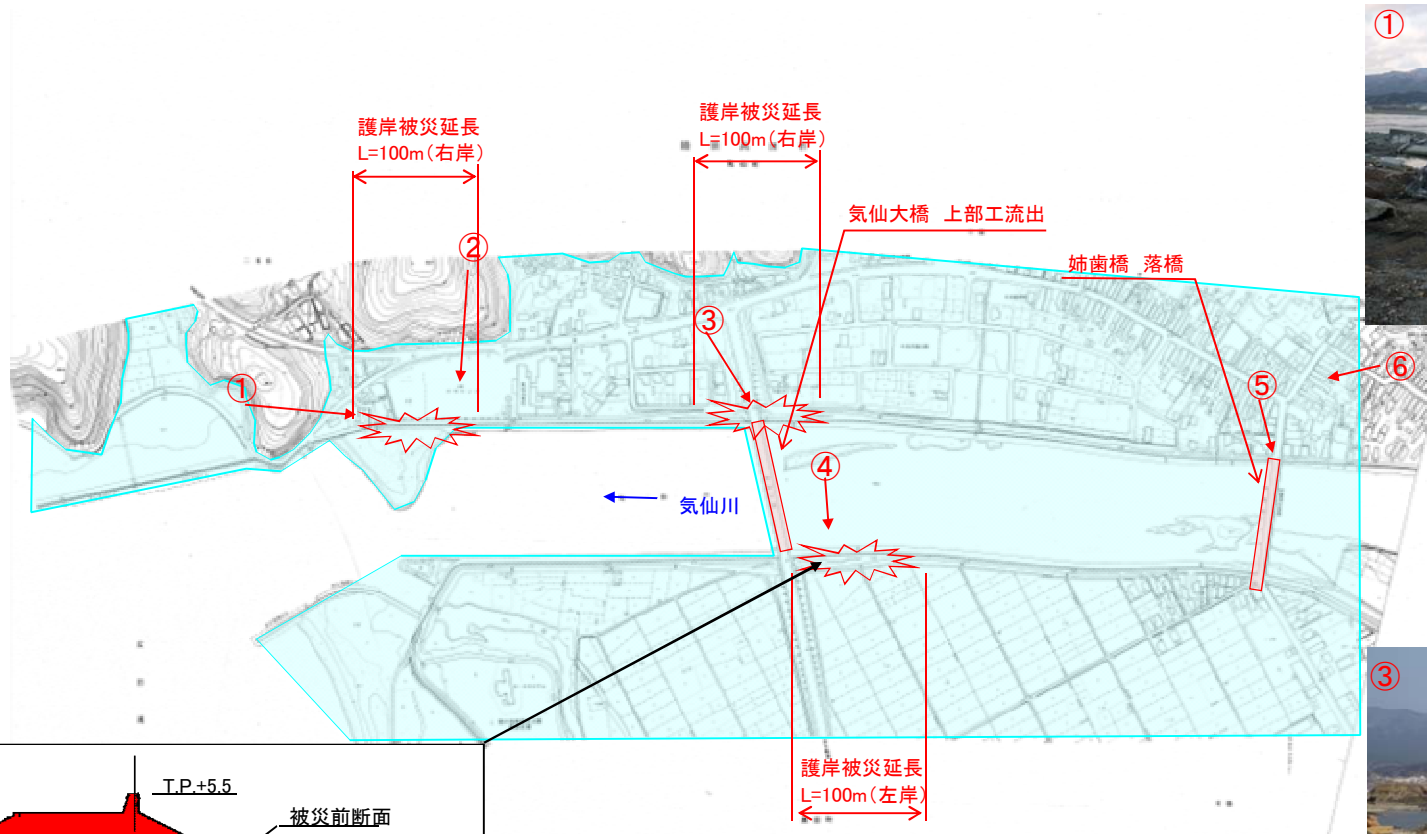


No.宮1  
速報(5月31日)  
(引き続き精査中)

-  浸水範囲
-  撮影範囲



# 気仙川の被災状況



注) 堤防崩壊ラインは、写真などからの推定



# 定川(宮城県石巻市・東松島市)

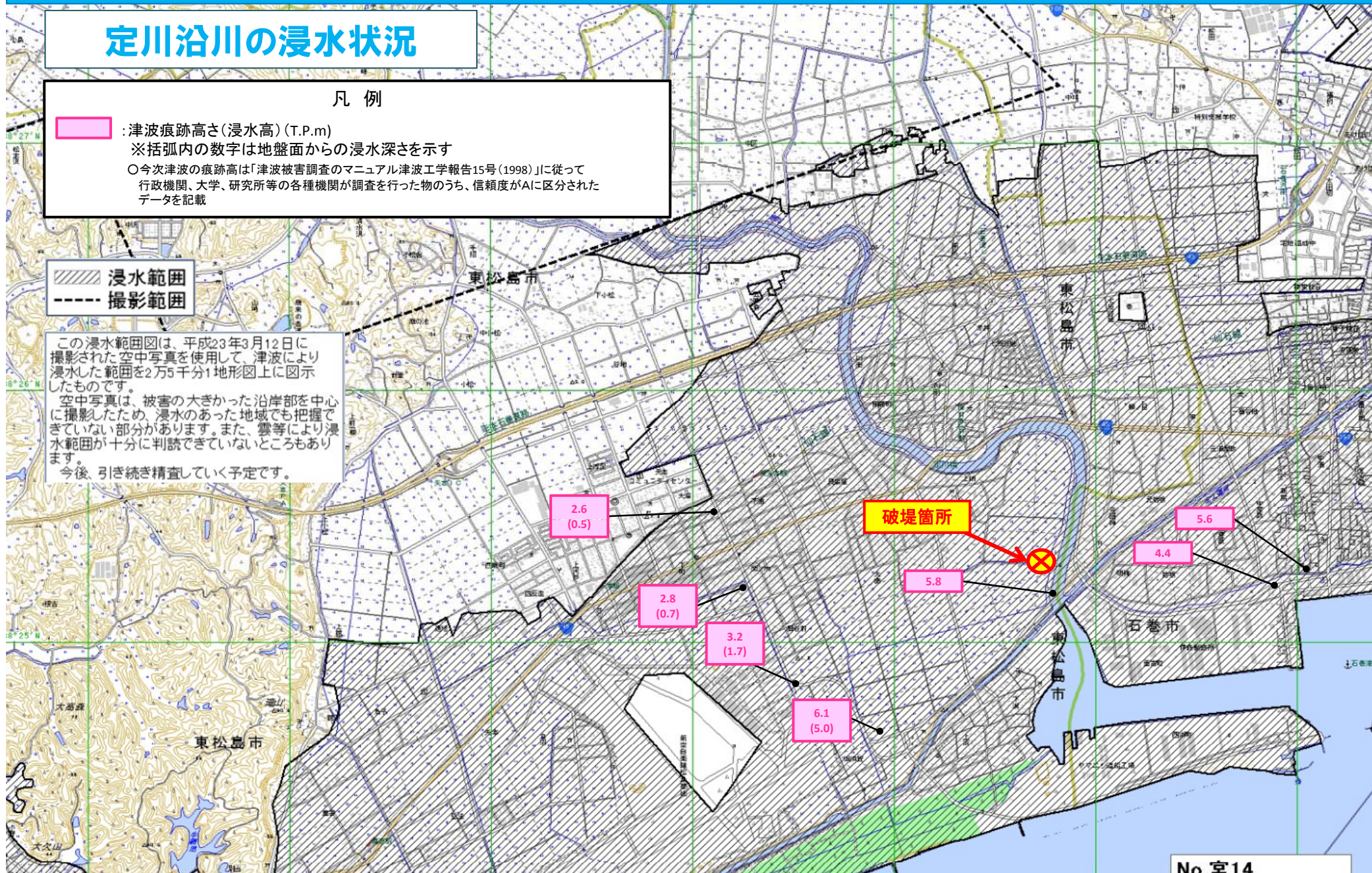
## 定川沿川の浸水状況

### 凡例

- : 津波痕跡高さ(浸水高)(T.P.m)  
※括弧内の数字は地盤面からの浸水深さを示す
- 今次津波の痕跡高は「津波被害調査のマニュアル津波工学報告15号(1998)」に従って行政機関、大学、研究所等の各種機関が調査を行った物のうち、信頼度がAに区分されたデータを記載

- ▨ 浸水範囲
- - - 撮影範囲

この浸水範囲図は、平成23年3月12日に撮影された空中写真を使用して、津波により浸水した範囲を2万5千分1地形図上に図示したものです。  
空中写真は、被害の大きかった沿岸部を中心に撮影したため、浸水のあった地域でも把握できていない部分があります。また、雲等により浸水範囲が十分に判読できていないところもあります。  
今後、引き続き精査していく予定です。

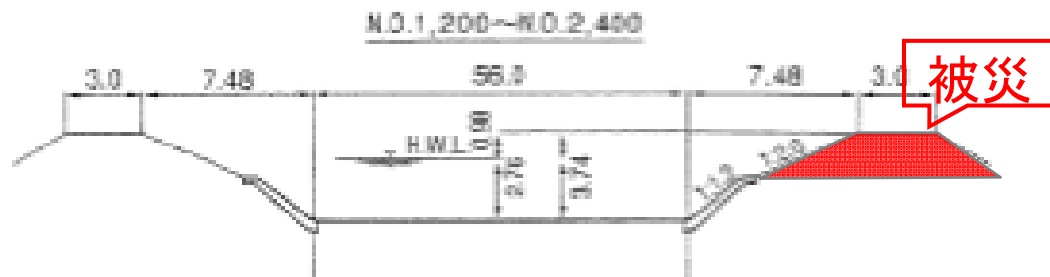


# 定川の被災状況

平面図



定川(東松島)



越流の有無： 有

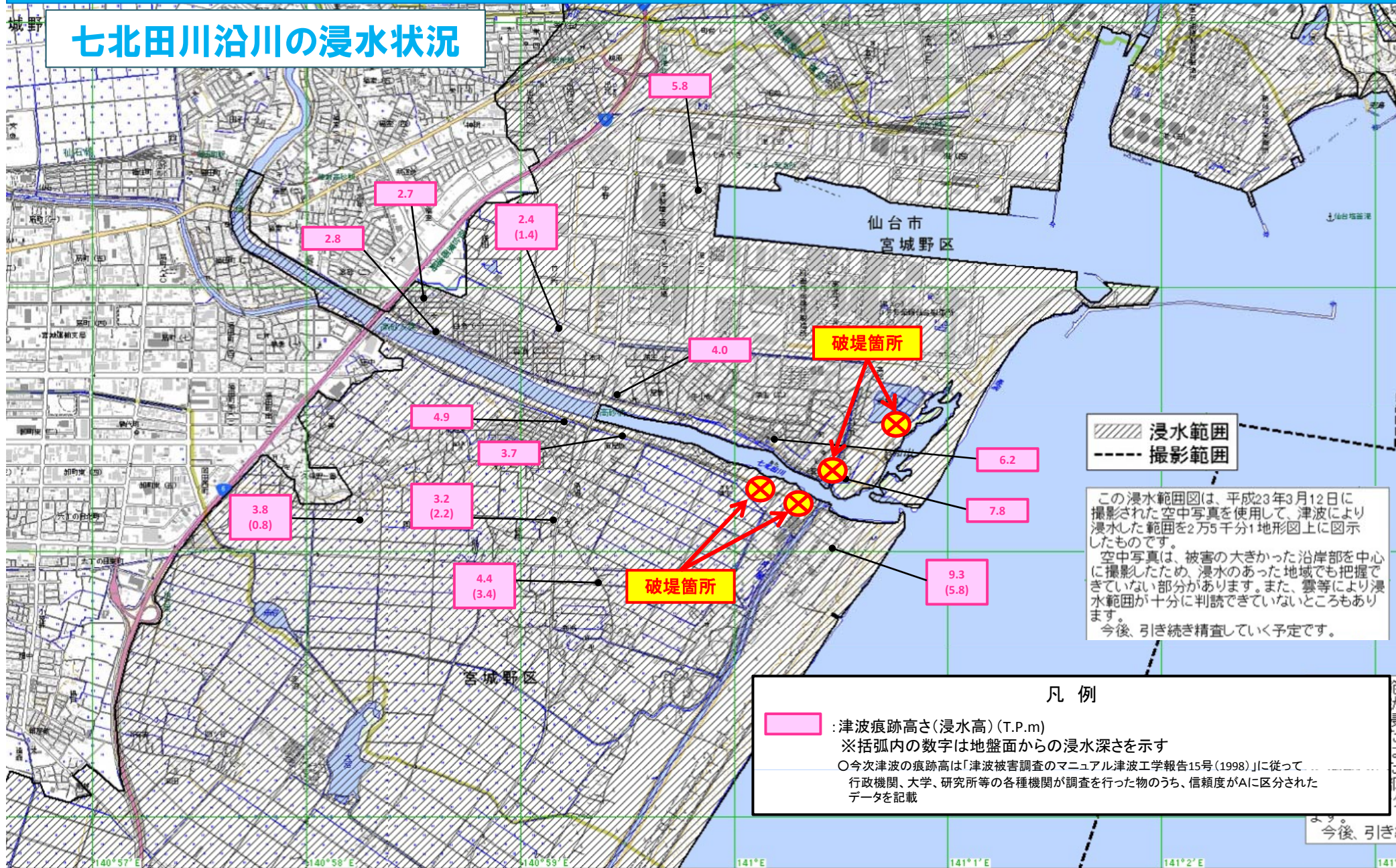
a)越流水深：2.8m(津波痕跡高5.8m)

b)堤防付近の堤内側水深：5.8m

c)越流時間：不明

# 七北田川(宮城県仙台市)

## 七北田川沿川の浸水状況

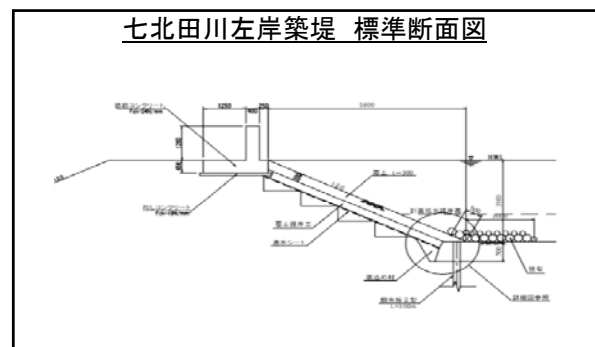
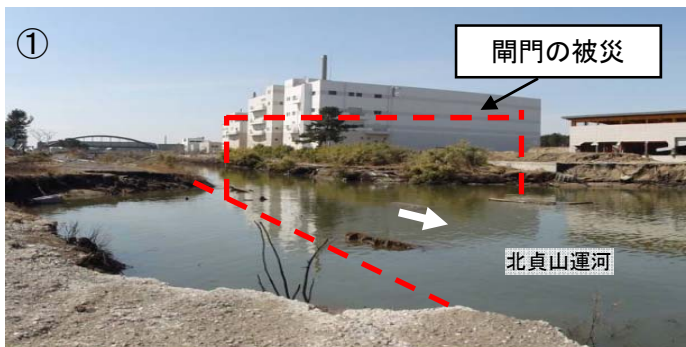
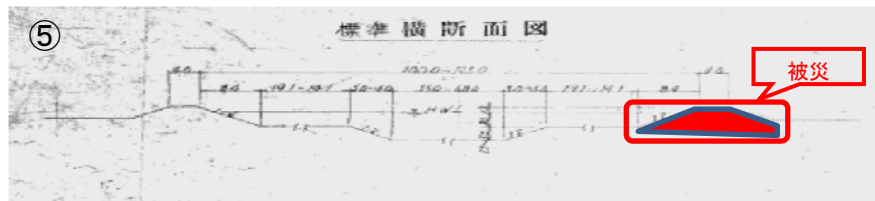


N 38:13:48.18 E 140:58:25.6174

1km

今後、引き

# 七北田川の被災状況

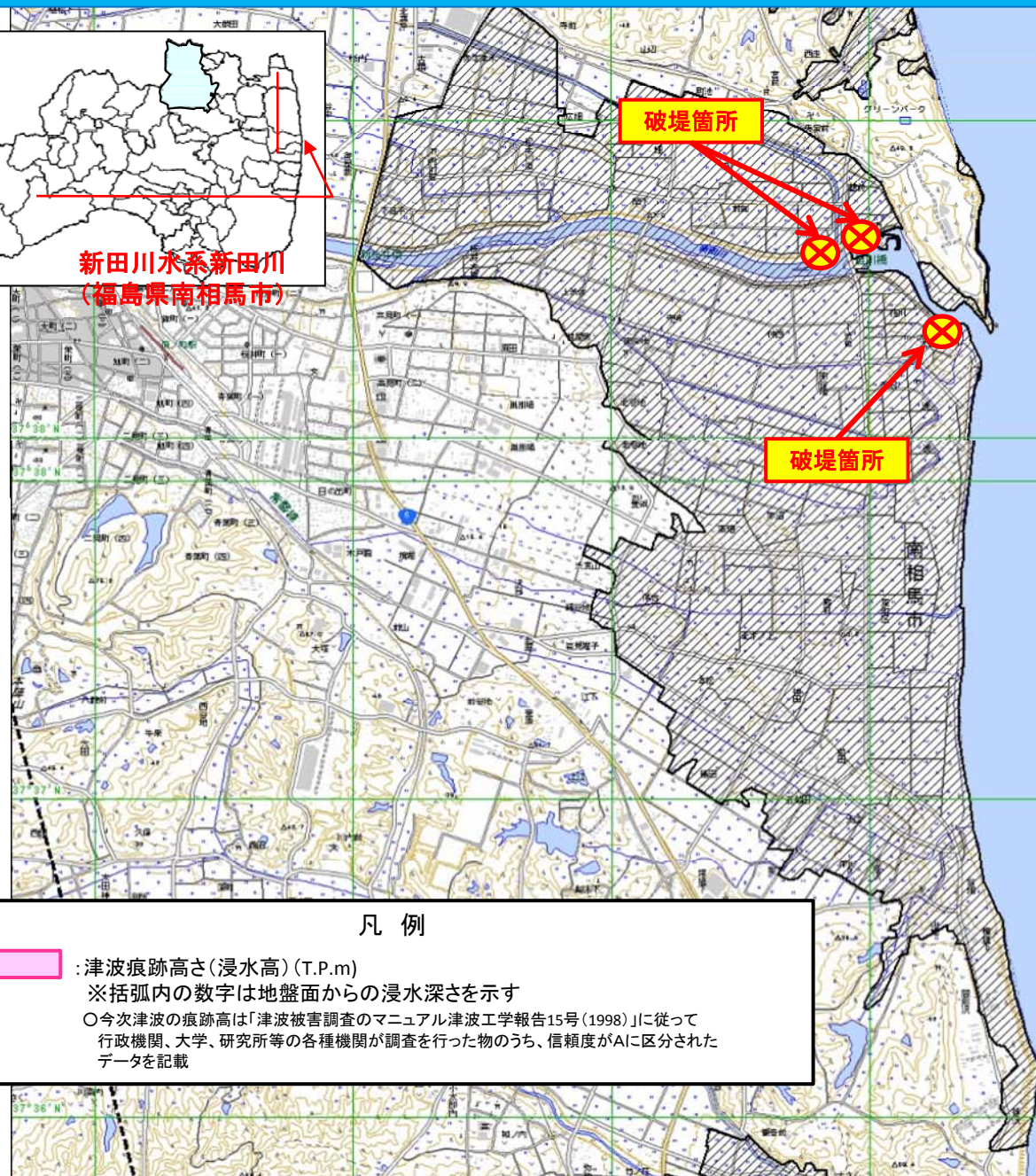


# 新田川(福島県南相馬市)

## 新田川沿川の浸水状況



新田川水系新田川  
(福島県南相馬市)



No.福5  
速報(4月7日)  
(引き続き精査中)

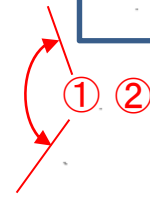
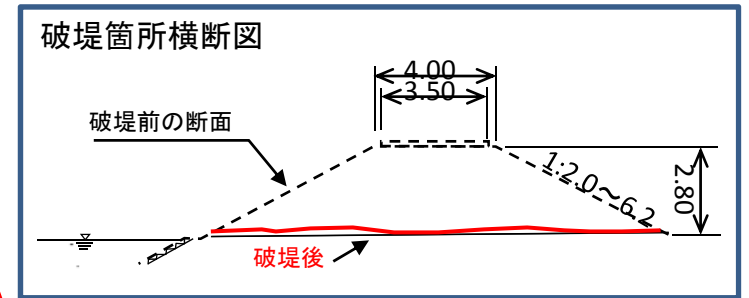
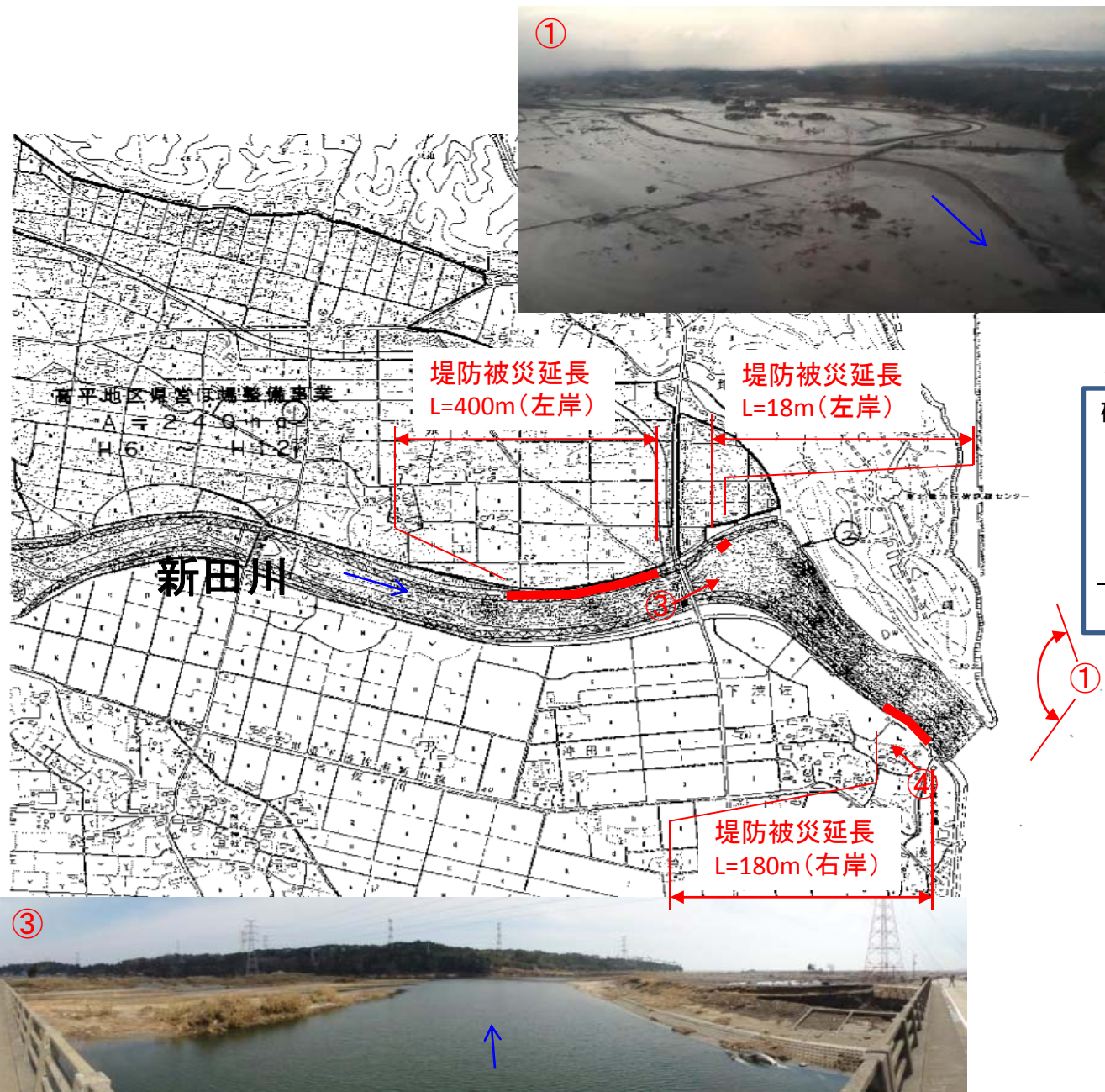
/// 浸水範囲  
- - - 撮影範囲

この浸水範囲図は、平成23年3月13日に  
国土地理院が撮影した空中写真及び、3月  
19日に観測された衛星画像を判読し、津波  
により浸水した範囲を2万5千分1地形図上  
に図示したものです。  
浸水のあった地域でも把握できていない  
部分があります。また、雲等により浸水範囲  
が十分に判読できないところもあります。  
今後、引き続き精査していく予定です。

### 凡例

- : 津波痕跡高さ(浸水高)(T.P.m)  
※括弧内の数字は地盤面からの浸水深さを示す
- 今次津波の痕跡高は「津波被害調査のマニュアル津波工学報告15号(1998)」に従って  
行政機関、大学、研究所等の各種機関が調査を行った物のうち、信頼度がAに区分された  
データを記載


# 新田川の被災状況





# 鮫川(福島県いわき市)

## 鮫川沿川の浸水状況

### 凡例

-  : 津波痕跡高さ(浸水高)(T.P.m)  
※括弧内の数字は地盤面からの浸水深さを示す
- 今次津波の痕跡高は「津波被害調査のマニュアル津波工学報告15号(1998)」に従って  
行政機関、大学、研究所等の各種機関が調査を行った物のうち、信頼度がAに区分された  
データを記載

-  浸水範囲
-  撮影範囲

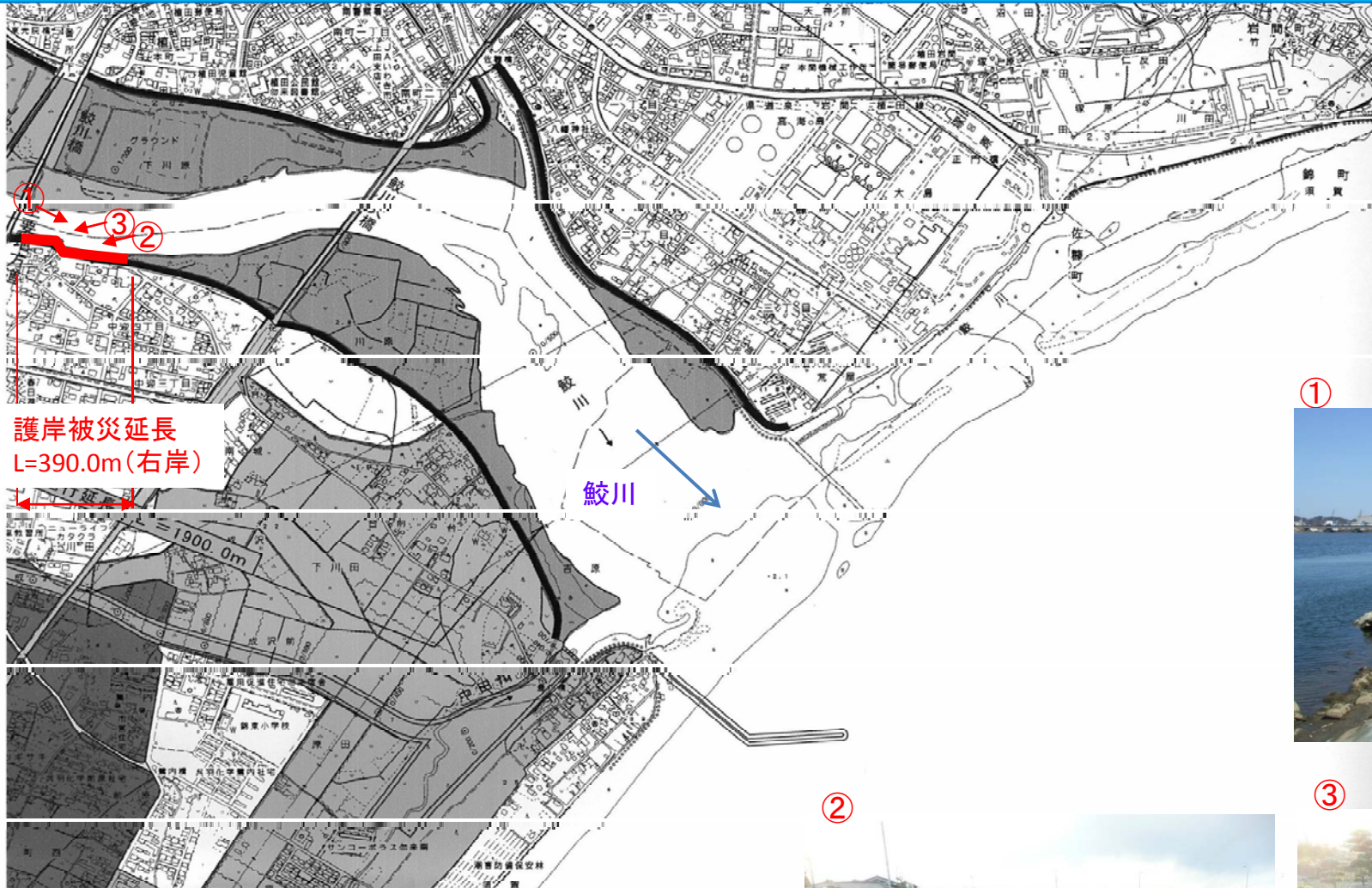
この浸水範囲図は、平成23年3月12日に撮影された空中写真を使用して、津波により浸水した範囲を2万5千分1地形図上に図示したものです。  
空中写真は、被害の大きかった沿岸部を中心に撮影したため、浸水のあった地域でも把握できていない部分があります。また、雲等により浸水範囲が十分に判読できていないところもあります。  
今後、引き続き精査していく予定です。

40:44:42.44





# 鮫川の被災状況



①



②



③



横断面

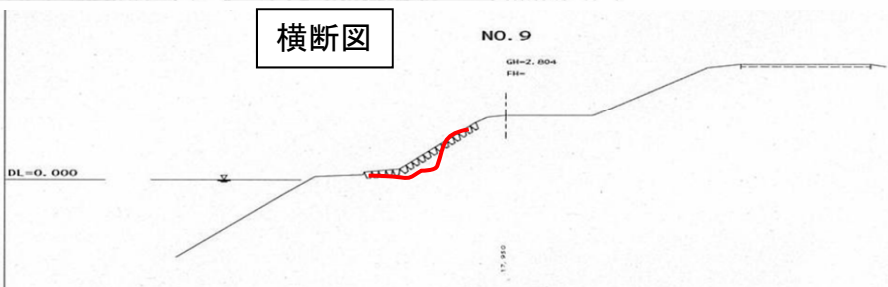
NO. 9

GH=2.604

FH=

DL=0.000

1:1.250



# 大北川(茨城北茨城市)

## 大北川沿川の浸水状況

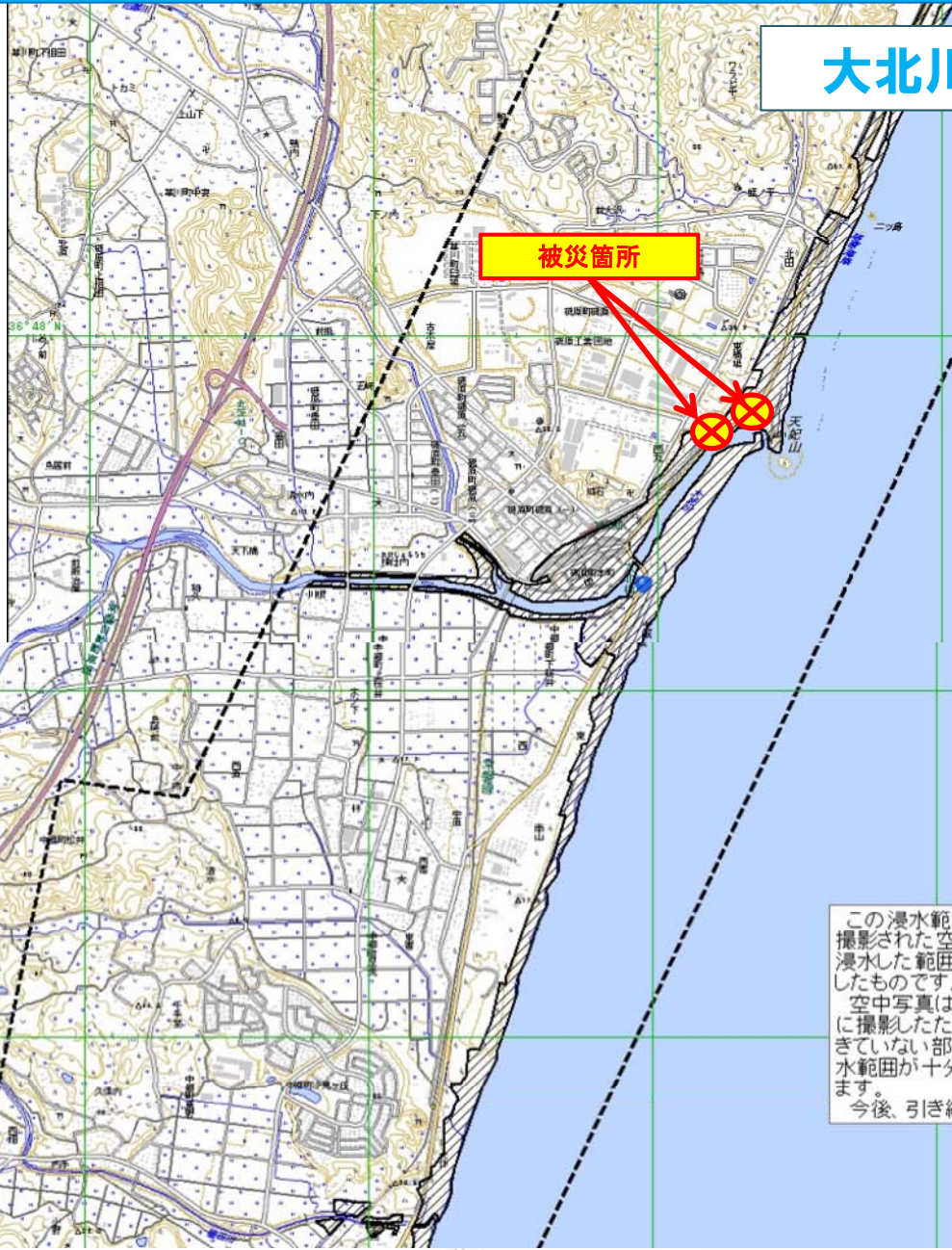
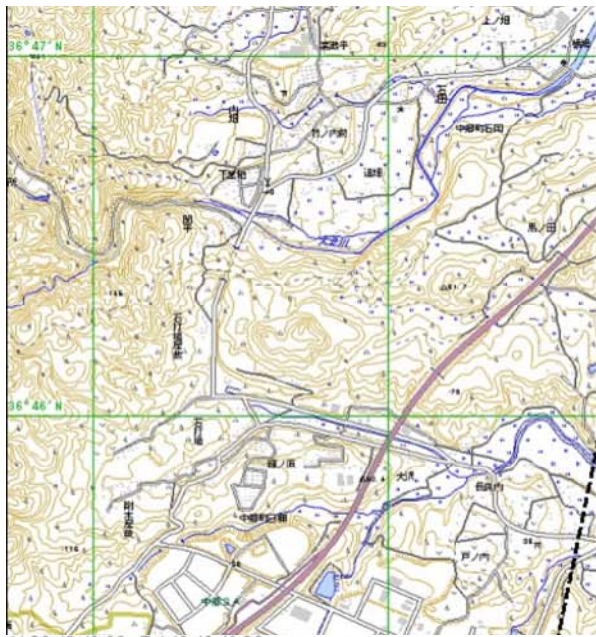
被災箇所

No.茨3  
速報(4月11日)  
(引き続き精査中)

//// 浸水範囲  
----- 撮影範囲

この浸水範囲図は、平成23年3月12日に撮影された空中写真を使用して、津波により浸水した範囲を2万5千分1地形図上に図示したものです。  
空中写真は、被害の大きかった沿岸部を中心に撮影したため、浸水のあった地域でも把握できていない部分があります。また、雲等により浸水範囲が十分に判読できていないところもあります。  
今後、引き続き精査していく予定です。

この浸水範囲図は、津波により浸水した範囲を示しています。



# 大北川の被災状況

## 平面図



被災直後

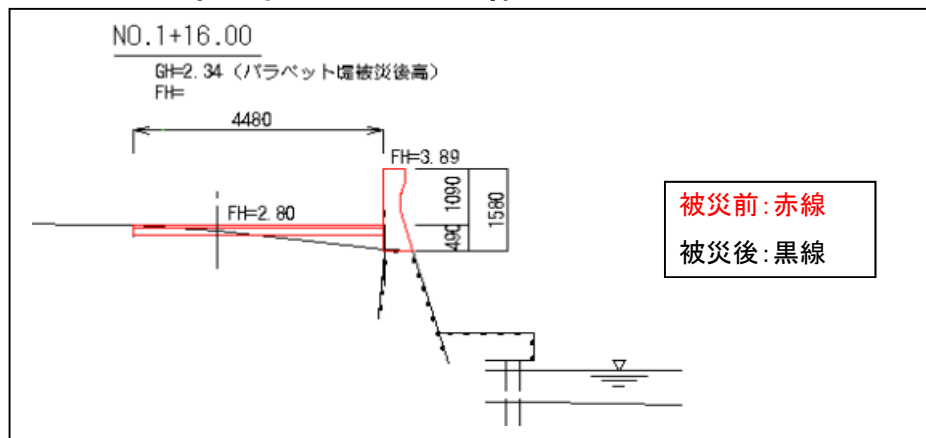


①パラペット堤破損

②背面(堤内地)吸出し



## 標準断面図(構造図)



越流の有無: 有

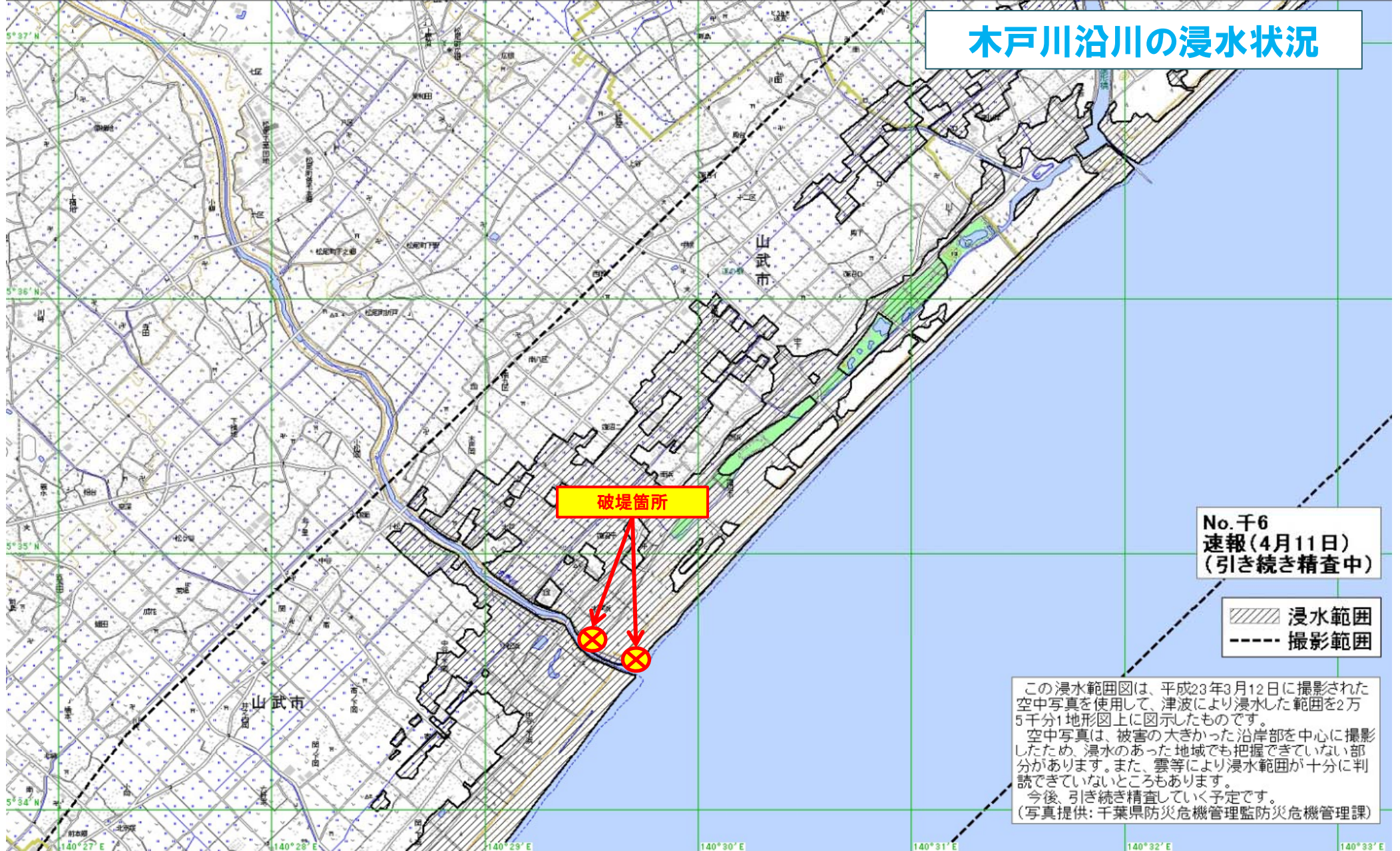
a)越流水深: 不明

b)堤防付近の堤内側水深: 不明

c)越流時間: 不明

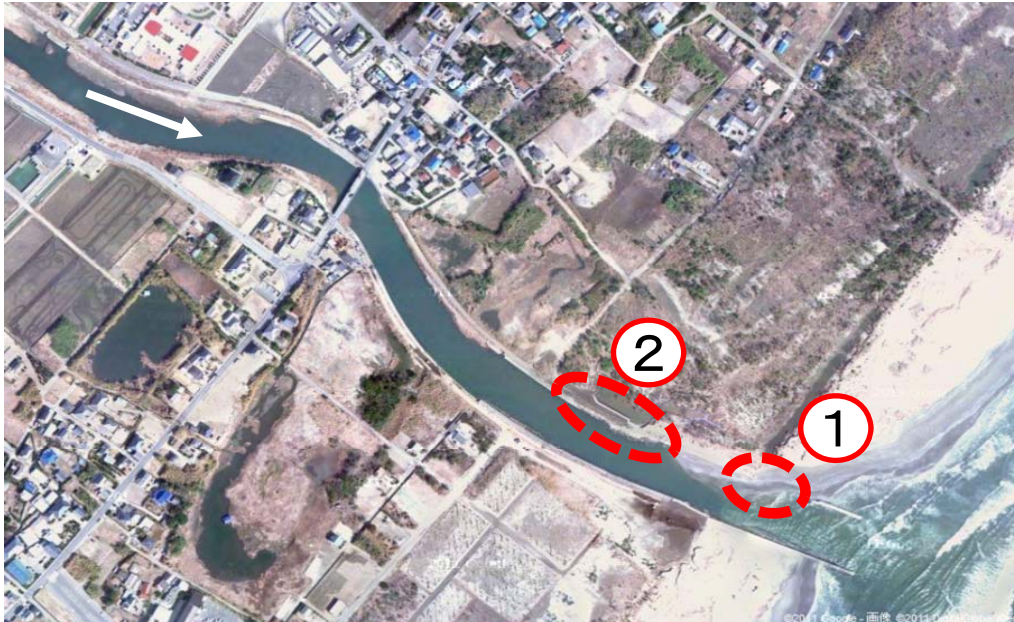
# 木戸川(千葉県山武市)

## 木戸川沿川の浸水状況

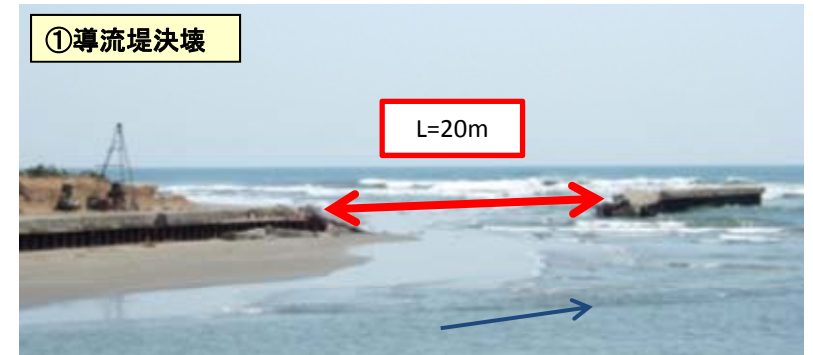
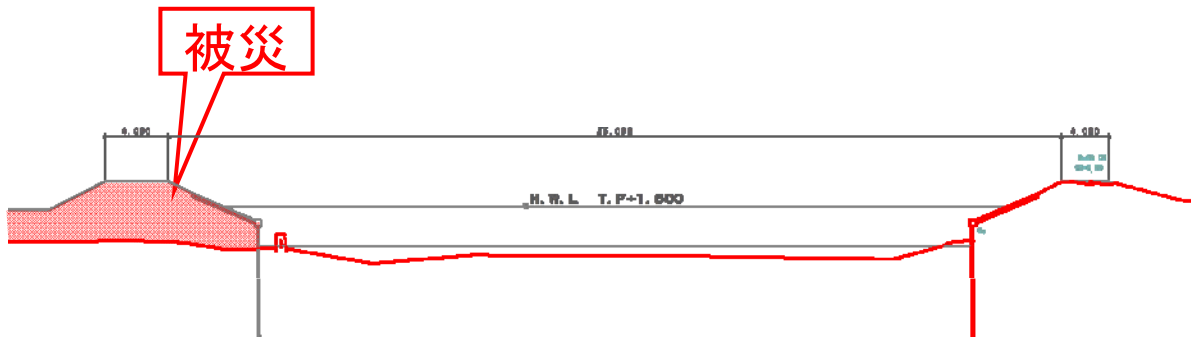


# 木戸川の被災状況

平面図



標準断面図(構造図)



越流の有無: 有

a) 越流水深: 2.1m

b) 堤防付近の堤内側水深: 1.8m

c) 越流時間: 6時間