

長崎市中心部の交通渋滞緩和と新たな観光スポットの出現

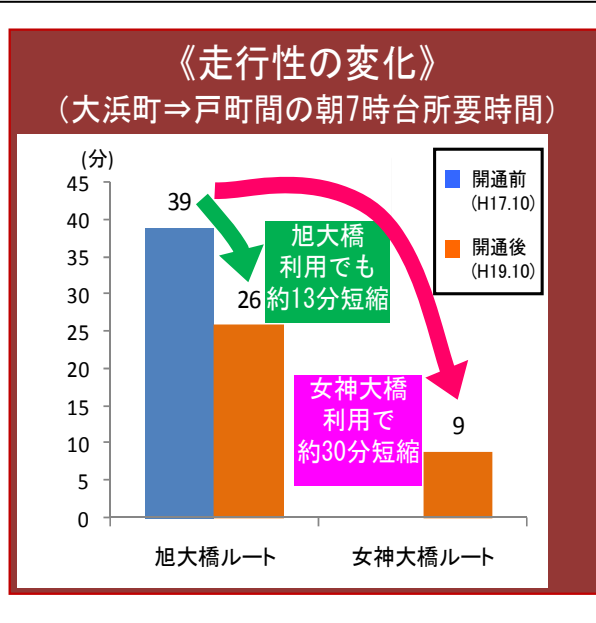
▶長崎市の道路網は平坦地が乏しいという地形的要因から、慢性的な交通渋滞により都市機能を著しく低下させています。そこで、都市活動の円滑化を図るために、長崎南環状線を整備しています。

●女神大橋開通による整備効果

- ・定時性の確保。
- ・走行性の向上によるCO2排出量削減。
- ・観光スポットの出現。

▶さらにこの効果は、長崎観光にも寄与しています。

女神大橋



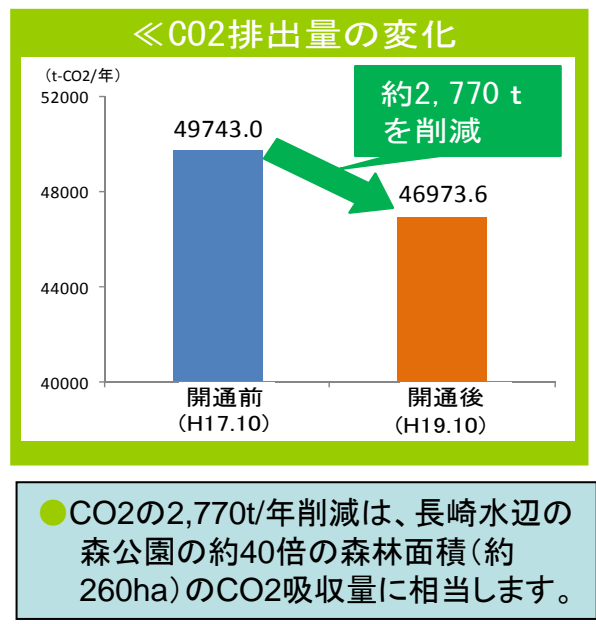
女神大橋は「長崎ベイサイドマラソン&ウォーク」のイベントコースの一部としても活用されています。

2007 長崎ベイサイドマラソン&ウォーク

●ハーフマラソン、7km・20kmウォークコースの一部に女神大橋を活用



資料:長崎市スポーツ振興課



利用者の声

●神ノ島町から市南部(香焼町等)へ通勤しやすくなった。開通前は40分程度かかっていたが、10~15分程度に短縮しました。(地元区長)

●女神大橋利用により、定時性が向上し、配達的时间指定が守りやすくなりました。

また、時間短縮により午後からの集配業務がスムーズになった等の効率化があげられます。(運送会社)