

説明資料

新しい時代の公園づくり
～高密度・好環境のコンパクトな大都市へ～

森 臨時委員

新しい時代の公園づくり ~高密度・好環境のコンパクトな大都市へ~



森ビル株式会社
森 稔

開発による緑化への貢献 ~ アークヒルズ



敷地面積 41,186㎡
緑被面積 8,780㎡ 緑被率 21.3% (街路樹は含まず)
竣工 1986年3月
用途 事務所、共同住宅、ホテル、
店舗、コンサートホール

2

開発による緑化への貢献～愛宕グリーンヒルズ

3



敷地面積 38,452㎡
 緑被面積 11,882㎡ 緑被率 30.9%
 竣工 2001年
 用途 事務所、共同住宅、店舗、寺院、印刷工場、博物館、エレベーター



開発による緑化への貢献～六本木ヒルズ

再開発前

再開発後



2000(平成12)年

2004(平成16)年

敷地面積 84,779㎡
 緑被面積 21,920㎡ 緑被率 25.8%
 竣工 2003年4月
 用途 事務所、共同住宅、ホテル、店舗、美術館、映画館、テレビスタジオ、学校、寺院、備蓄倉庫

4

再開発前 2000(平成12)年



再開発後 2004(平成16)年



5

ガーデニング要素～サントリーホール屋上(アークヒルズ)



サントリーホール屋上はサンクチュアリ



一部屋上庭園は
ガーデニングクラブにて会員制利用

6

～桜～ アークヒルズ



周辺街路樹は、桜並木とし花見の名所に

7

緑をつかったイベントの開催桜～アークヒルズ

植物によって季節を楽しむイベントを年に数回開催
地域内だけでなく外からも多くの来場者を集める恒例イベントへ



さくらまつり

8

憩いの場としての要素～緑地(愛宕グリーンヒルズ)



愛宕神社境内から森タワーを臨む



愛宕グリーンヒルズ内寺院

9

～薪能～愛宕グリーンヒルズ

10



薪能など伝統文化の表現の場としても利用



イベント広場的要素～六本木ヒルズ アリーナ(1)

11

東京国際映画祭



季節や時間に応じて人々に喜ばれるしかけ～太極拳、ミニコンサート、盆踊り、映画祭など

イベント広場的要素～六本木ヒルズ アリーナ(2)



六本木ヒルズ盆踊り

12

憩いの場としての要素～毛利庭園(六本木ヒルズ)

13



緑を残し、再生する～毛利庭園～六本木ヒルズ

14

かつてこの地にあった毛利藩屋敷の日本庭園を再生、潤いある都市空間として人々の憩いの場に。

春の風景



憩いの場としての要素～
けやき坂コンプレックス 屋上庭園(六本木ヒルズ)

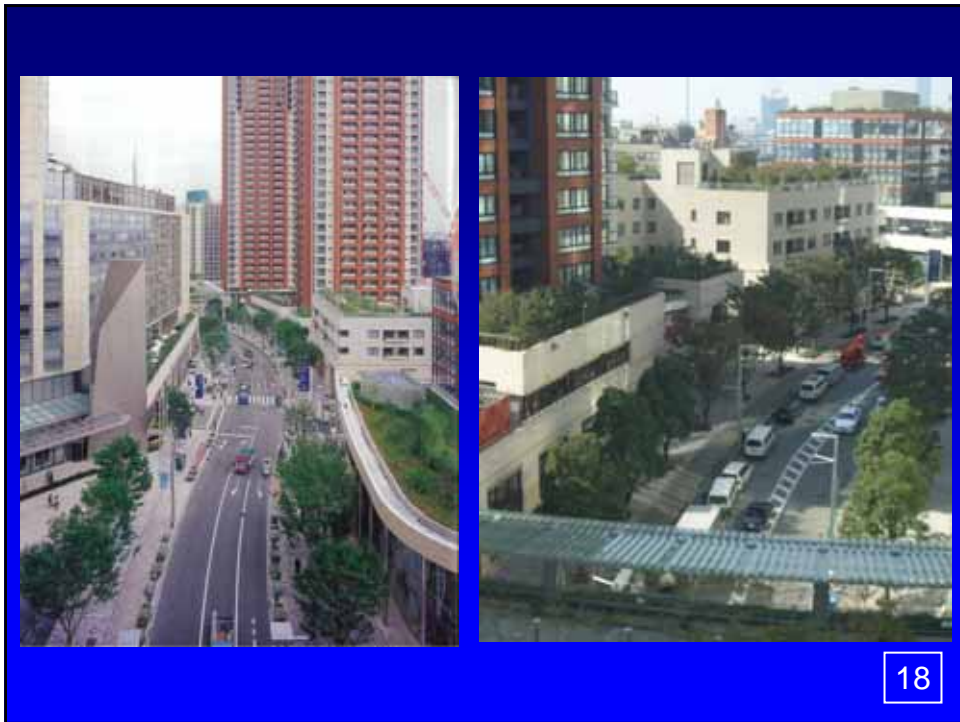
15



六本木ヒルズ ～ 田園イベント開催～

16





憩いの場としての要素～66プラザ(六本木ヒルズ)

19



道路上デッキの立体利用による広場。街の玄関口として、パフォーマンスを実施することもある。

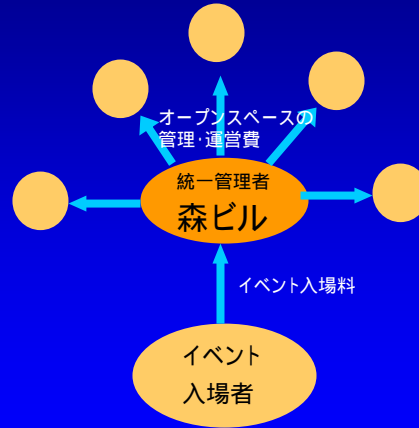
クリスマス・イルミネーション(六本木ヒルズ)

20



イベントによるオープンスペースの運営(六本木ヒルズ)

「東京のしゃれた街並み推進条例第23条第2号」による



21



< 公開空地等活動団体の要件 >

- ・団体の活動対象伊区域が概ね3ha以上
- ・開発プロジェクトの区域面積が概ね1ha以上
- ・公開空地等の面積が概ね1,500㎡以上

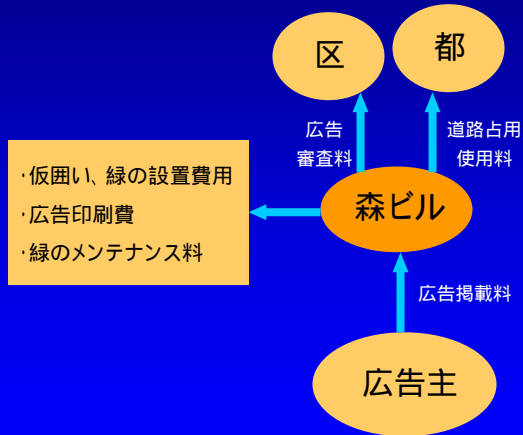
六本木ヒルズの活動範囲

地域まちづくり 活動の種類		活動内容	期間 要件
イベント等	無料	演芸・音楽などを演ずる活動、絵画・写真・彫刻等の 作品の展示活動又は特定のテーマに基づく 普及活動など	なし
	有料		年間 180日まで
オープンカフェ		軽飲食等を提供する店舗に接した公開空地等に 設置される有料休憩所の運営活動など	なし
物品販売		公開空地等における物販販売活動	

22

広告スペースとしての活用による緑化の推進 (表参道ヒルズ)

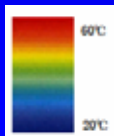
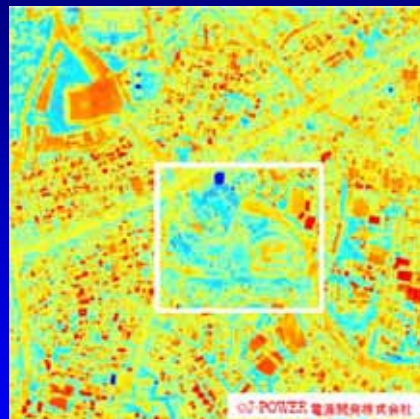
・景観に配慮し、工事中の仮囲いを緑化、広告スペースとしても利用



23

都市の温暖化対策

六本木ヒルズ周辺 1 km²の熱画像と実写真



(H.16.7.22 12:00撮影)

緑化された空間は、表面温度が低くなっている。

24

出典：国土交通省 H16.8.「～ヒートアイランド現象の緩和をめざして～緑による熱環境改善効果に関する調査」