

明日香村の農林業の概要

(1) 農業の概要

1) 農業構造の推移

平成 12 年の農家数、農家人口は、ともに昭和 60 年と比較して約 75%に減少している。専業農家が約半分、第 1 種兼業農家が約 3 分の 1 に減少しており、第 2 種兼業農家の割合が増加している。

表 7 - 1 農家数・農家人口

農林業センサス

項目 年次	総農 家数 (戸)	専業 農家 (戸)	第 1 種 兼業農 家(戸)	第 2 兼 業農 家(戸)	農家人口(人)			
					合計	14 歳以下	15 ~ 65 歳	65 歳以上
昭和 60 年	823 (100.0%)	79	106	638	3,839 (100.0%)	706	2,489	644
平成 2 年	784 (95.3%)	84	28	672	3,648 (95.0%)	686	2,255	707
平成 7 年	680 (82.6%)	68	63	549	3,107 (80.9%)	461	1,888	758
平成 12 年	619 (75.2%)	45	35	539	2,835 (73.8%)	351	1,709	775

1 戸あたりの平均経営耕地面積は過去 25 年間でほとんど変化がみられない。昭和 50 年の経営耕地面積と平成 12 年を比較すると、田が 67.0%、畑が 51.5%、樹園地が 50.0%に減少している。

表 7 - 2 経営耕地面積

(単位: ha) 農林業センサス

項目 年次	経営耕地面積	1 戸あたり平均	田	畑	樹園地
昭和 50 年	518	0.57	348	103	68
昭和 55 年	495	0.57	330	96	69
昭和 60 年	418	0.51	292	73	53
平成 2 年	410	0.52	303	71	36
平成 7 年	367	0.54	263	67	37
平成 12 年	320	0.52	233	53	34

耕地面積別にみると、1.0ha 以内の農家が全体の 90%前後を占める。最も減少率が高いのは耕地規模が 0.5～1.0ha の農家であり、昭和 60 年と比較すると約 66%に減少している。

表 7 - 3 経営耕地面積規模別農家数 (単位：戸) 農林業センサス

項目 年次	総農家数	0.1～ 0.3ha	0.3～ 0.5ha	0.5～ 1.0ha	1.0～ 1.5ha	1.5～ 2.0ha	2.0ha ～
昭和 60 年	823	253	226	272	58	9	5
平成 2 年	784	215	209	287	60	10	3
平成 7 年	680	194	184	226	55	11	10
平成 12 年	619	213	161	180	47	9	9

2) 農業生産の概要

作付面積では水稻の比率が高いが、昭和 60 年と平成 12 年を比較すると約 70%に減少している。現状では、水稻に次いでみかんの作付面積が大きい。

表 7 - 4 主要農作物作付面積 (単位：ha) 奈良農林水産統計年報

項目 年次	水稻	大根	白菜	法蓮草	ナス	トマト	キュウリ	イチゴ	ミカン	ブドウ	柿	椎茸
昭和 60 年	263	14	6	6	4	4	14	10	46	4	19	1,052
平成 2 年	220	11	9	9	3	6	11	7	28	4	18	10,965
平成 7 年	218	8	9	10	3	6	7	6	25	4	17	2,805
平成 12 年	184	8	7	7	2	6	6	6	21	4	15	

農業粗生産額は平成 12 年、約 9 億円であり、そのうち野菜が最も多く、米がそれに次ぐ。

表 7 - 5 農業粗生産額 奈良農林水産統計年報

項目 年次	粗生産額 (百万円)	米 (百万円)	芋類 (百万円)	野菜 (百万円)	果実 (百万円)	花卉 (百万円)	畜産 (百万円)	その他 (百万円)	生産農業所得 (百万円)	1 戸当り生産農業 所得 (千円)	10 a 当り生産農 業所得 (千円)
昭和 60 年	1,022	400	17	434	147	6	5	13	503	583	96
平成 2 年	887	261	17	442	127	18	10	12	443	565	90
平成 7 年	949	298	11	464	129	22	14	11	529	778	113
平成 12 年	903	243	12	461	108	53	19	7	472	694	104

3) 基盤整備の概要

平成 12 年度現在の圃場整備の実施面積、整備率は以下の通りである。

表 7 - 6 圃場整備の概要 (平成 15 年度現在)

農振農用地面積 (ha)	圃場整備実施面積 (ha)	整備率 (%)
273	62.3	22.8

表 7 - 7 圃場整備の状況

施行年度	地区名	事業名	全体面積 (ha)	田 (ha)	畑 (ha)	その他 (ha)	受益 戸数
昭和 56 年度	真弓地区	新農業構造改善 事業	4.2	0.3	3.3	0.6	23 戸
昭和 57 年度	地ノ窪地区	新農業構造改善 事業	4.2	0.7	3.1	0.4	30 戸
昭和 57 年度 ~ 平成 2 年度	栗原・上平 田地区	農村基盤総合 整備事業	18.8	11.9	4.0	2.9	42 戸
平成 2 年度 ~ 平成 3 年度	上平田地区	県単独土地改良 事業	1.4	1.0	0.2	0.2	13 戸
平成 3 年度 ~ 平成 7 年度	橘・立部地 区	中山間地域農村 活性化総合整備 事業	20.0	10.4	5.2	4.4	
平成 6 年度	稲淵地区	中山間地域農村 活性化総合整備 事業	3.3	2.0	0.3	1.0	16 戸
平成 11 年度 ~ 平成 15 年度	八釣・東山 地区	基盤整備促進 事業	10.4	2.8	4.3	3.3	21 戸
合計			62.3	29.1	20.4	12.8	

4) 耕作放棄地・遊休地農家数の状況

昭和 60 年以降、耕作放棄は農家数、面積ともに増加している。耕作放棄地は村内西部、山間部に多い。(図 7 - 1 参照)

表 7 - 8 耕作放棄地農家数・面積

農林業センサス

	農家数(戸)	農家分面積(ha)	非農家分面積(戸)	合計面積(ha)
昭和 60 年	74	13		
平成 2 年	185	33		
平成 7 年	198	37	12	49
平成 12 年	300	63	38	101

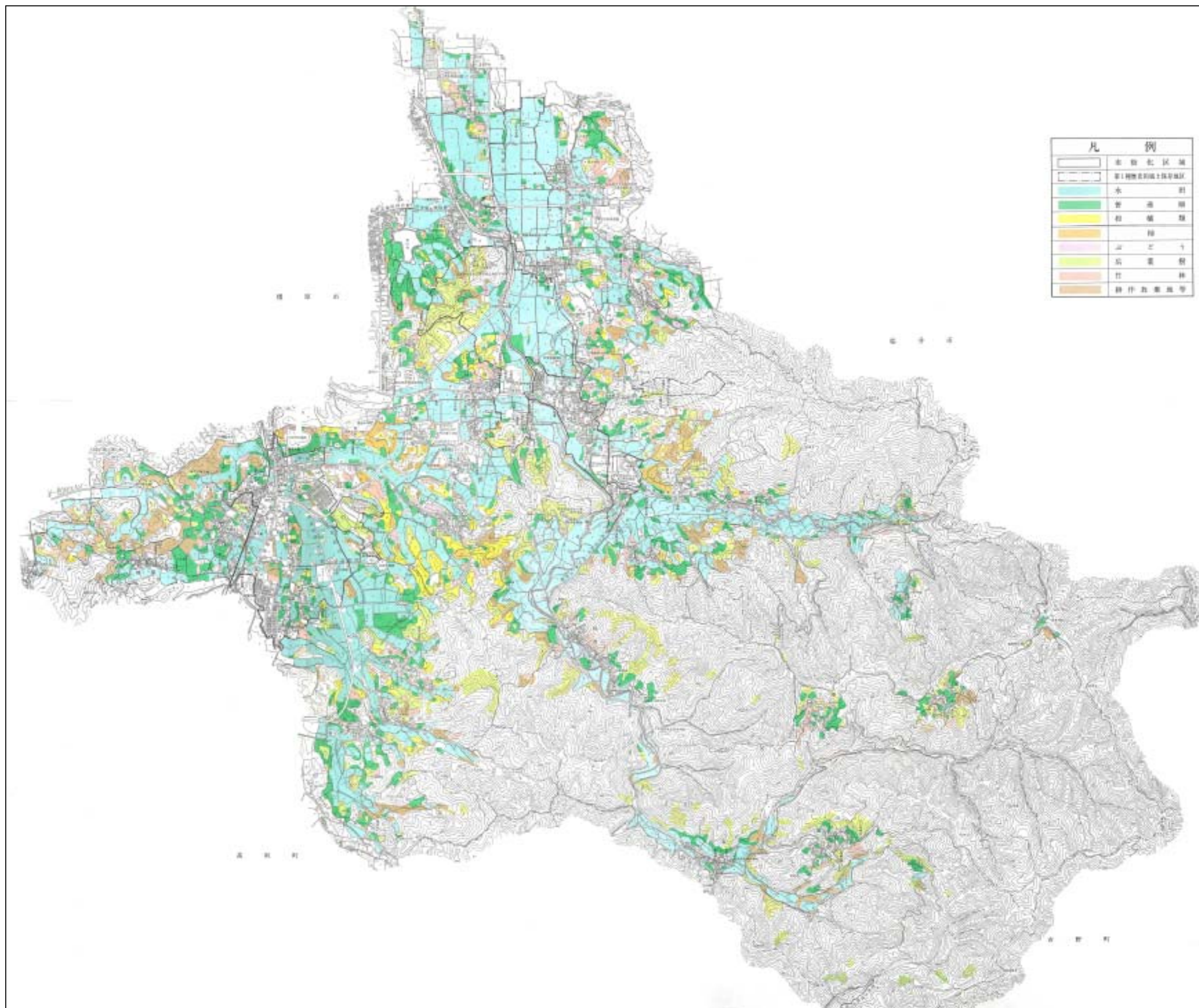
遊休地農家数・面積はともに、田は増加、畑は減少の傾向がみられる。

表 7 - 9 遊休地農家数・面積(1年以上作付なし)

農林業センサス

	田		畑		計 面積(ha)
	農家数(戸)	面積(ha)	農家数(戸)	面積(ha)	
昭和 60 年	199	22	153	15	37
平成 2 年	426	56	205	23	79
平成 7 年	223	36	182	22	58
平成 12 年	238	39	101	11	50

图 7 - 1 土地利用图



(2) 森林の現況

明日香村の森林は人工林が93.6%を占め、天然林の占める割合が小さい。また、1組合員当り森林面積は2.12ha(村内) 3.54ha(村外)と小規模である。

表7-10 森林の概況

(単位:ha) 奈良農林水産統計年報

区分	人工林			天然林			竹林	無立 木地	計	人工林 率(%)
	針葉樹	広葉樹	小計	針葉樹	広葉樹	小計				
	民有林	1,199	35	1,234	1	81	82	26	11	1,319

表7-11 森林組合の状況

明日香村森林組合調

区分	組合員数(人)	所有森林面積(ha)	一組合員当り 面積(ha)
村内	269	571	2.12
	71.7%	60.4%	
村外	106	375	3.54
	28.3%	39.6%	
合計	375	946	2.52
	100%	100%	

(3) 農林業整備計画の実施状況

第三次明日香村整備計画に挙げられている農林業にかかる事業の計画、実施実績は以下の通りである。

表7 - 12 第三次明日香村整備計画搭載事業 (H12~21年度)

事業種別	事業名	事業内容	事業期間
農業	基盤整備促進事業	八釣・東山地区 ほ場整備等 (6.3ha : 全体 9.5ha) ため池整備一式	H12~15
	中山間地域 総合整備事業	阪田、入谷、栢森地区 ほ場整備 (14.0ha) 農業排水整備 (L=600m) 暗渠排水整備 (7ha)	H17~H21
	棚田地域等緊急 保全対策事業	稲渕地区 農道整備 (L=628m、W=3m) 農業用水路整備 (L=804m)	H12 完了
	ため池整備事業	阿部山地区	H19
	産地形成促進施設 整備事業	農産物直売施設 (駅前) 240 m ² 地域食材供給施設 (旧高市幼稚園用地) 240 m ² (敷地 1200 m ²)	H20
	総合交流拠点施設 整備事業	橘地区体験宿泊交流施設中止 栢森地区 神奈備の郷活性化施設	H14~21
	米・麦・大豆工房 整備事業	島庄地区 育苗施設 (600 m ²) 穀類乾燥調整施設 (600 m ²)	H18~H21
	高品質堆肥製造 施設整備事業 < 建設補助金で対応 >	畑地区 堆肥舎 300 m ² (敷地 1000 m ²)	H16
林業	森林の整備	再造林 5ha 除間伐 80ha 下刈 350ha 枝打ち 30ha 作業路 2路線 (L=1,412m)	H12~H21
	森林活用施設整備	栢森・入谷地区 木材加工流通施設 300 m ² (敷地面積 800 m ²)	H16~H21

平成 12 年度から新たに歴史的風土創造的活用事業交付金(国・県による支援措置)が創設され、農地等の歴史的風土に対する維持保全活用の推進を図るための事業に対する支援策が行われている。

表 7 - 1 3 平成 1 5 年度歴史的風土創造的活用交付金事業 (実績)

事業名	事業名	事業内容	事業内容
明日香村にふさわしい景観創出に関する事業	小規模農業基盤整備事業 (H14~15)	小規模な農業用排水路・農道・災害による畦畔ならびに圃場整備事業で補助対象とならないものについて農地保全及び景観維持の観点に配慮した整備を図る	<ul style="list-style-type: none"> ・小規模農業用排水路整備(岡、飛鳥、橋) ・小規模農道整備(越、岡、島庄、栢森) ・小規模畦畔保全:ウッドブロック工(稲淵) ・小規模圃場整備(岡、阪田)
	特色のある集落環境創出事業 (H14~15)	歴史的風土と調和した快適な生活空間を創出するため、史跡地に通じる道路や特徴のある家並みが残る集落などを重点に道路、排水路などの公共施設を対象に特色ある質の高い整備を行う	<ul style="list-style-type: none"> ・川原地区:自然色舗装、路肩石積 ・飛鳥地区:自然色舗装、水路工、路肩擁壁 ・栗原地区:路肩石積、舗装工 ・上居地区:水路工、路肩石積 ・岡地区:護岸工
	万葉の田園景観維持事業 (H14~15)	耕作放棄地、遊休地を農地として回復し、景観形成作物の作付け実施により農地を歴史的風土の重要な景観要素として位置付け、適正な維持管理を行う。また、農地の竹林被害を食い止めると共に竹林整備を図る	<ul style="list-style-type: none"> ・草刈 200 a ・耕起 300 a ・播種 300 a ・原材料費、農機賃借 ・竹林整備及び周辺農地の除草
国民啓発に関する事業	各種オーナー制度の推進 (H14~15)	集落や営農集団などがオーナー制を通して、都市と農村の協働による地域づくりを行い歴史的風土の維持保全を図る	<ul style="list-style-type: none"> ・各種オーナー制度の普及啓発用のパンフレット、新聞、情報誌などの発行
	棚田ルネッサンス事業 (H14~15)	歴史的景観と歴史的風土の保存を広く訴え、訪れる人々にイベントを通じて景観維持についての理解と協力を求める	<ul style="list-style-type: none"> ・「農」を通じた交流事業の実施 案山子コンテスト 万葉劇
	ボランティア等による歴史的風土の保存の推進 (H14~15)	国民と村民の協調による保存を図るためボランティアを募集し、歴史的風土を構成する重要な里山、竹林、飛鳥川、荒廃農地などで環境保全活動を展開するほか、民族文化等を啓発することで文化的価値の再認識を促し、歴史的風土の保存を図る	<ul style="list-style-type: none"> ・NPO等の活動支援 ・明日香村伝統芸能保存会の啓発活動への助成

(4) 農業を活かした地域振興の取組み

農作業や伝統工芸を体験することを通じて明日香村の豊かな魅力を多くの人に知ってもらおうと同時に、社会構造の変化によって担い手が弱体化してきている農山村の活性化に役立てることを目的とし、平成7・8年よりグリーンツーリズム推進事業による各種交流事業の推進が図られている。

表7-14 明日香村内の都市農村交流事業

分類	実施内容	運営主体
観光農業 (オーナー制)	うまし酒オーナー	阪田地区自治会
	土つき野菜オーナー	あすか遊農園(橘地区)
	一本木オーナー	上平田地区ミカン農園(5戸)
	いも掘りオーナー	スイートファーム(栗原地区)
	阪田なるほど!ふぁーむ	阪田地区自治会
	森の手づくり塾	栢森地区自治会
	棚田オーナー	棚田ルネッサンス実行委員会
	いちご狩り	明日香村地域振興公社
	ブドウのもぎ取り	個人(6戸)
	高市チューリップ園	高市チューリップ園
	あすかチューリップパーク	個人(橘地区)
農産物直売	明日香の夢市	明日香村地域振興公社
	あすか夢販売所	明日香村地域振興公社
	飛鳥宅急便	明日香村地域振興公社
	豊浦朝市	豊浦地区自治会
	有人・無人販売所	個別農家(16戸)
農産加工・料理	あすかんぼ・赤米せんべい ほか	あかまんま
	赤米クッキー・ひまわりクッキー ほか	ひまわりファーム
	伝承料理・くろっこパン ほか	細川さわらび会
	お漬もん三昧・赤米餅 ほか	みのり会
	あばあちゃんのつけもの(大根のさわ漬 ほか	菜の花会
	黒豆餅・芋餅 ほか	朋友会
	紅・紫・黄芋ようかん ほか	いもむらさきの会
農家レストラン	夢市茶屋	明日香村地域振興公社

图 7-1 土地利用图

凡 例	
	市 镇 化 区 域
	第 I 类 历 史 风 土 保 存 地 区
	水 田
	普 通 畑
	特 殊 畑
	林
	水 田 干
	成 菓 畑
	竹 林
	耕 作 放 棄 地 等

