

釧路湿原の再生

～ 釧路湿原（北海道）～

資料6

流域の経済活動の拡大等に伴い、湿原面積が著しく減少。

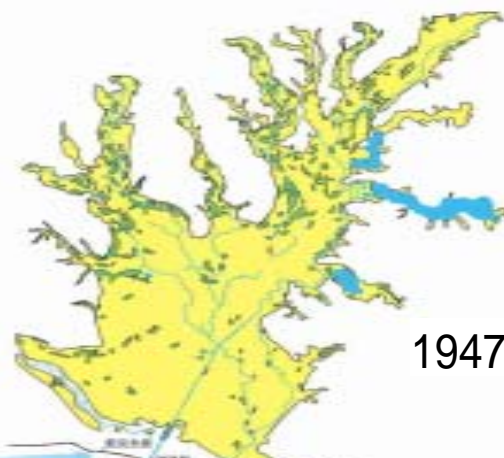
長期的な目標としてはラムサール条約登録当時(1980年)の環境への回復。短期的には西暦2000年現在の状況を維持保全。

自然再生推進法に基づく協議会設立に向け準備中。

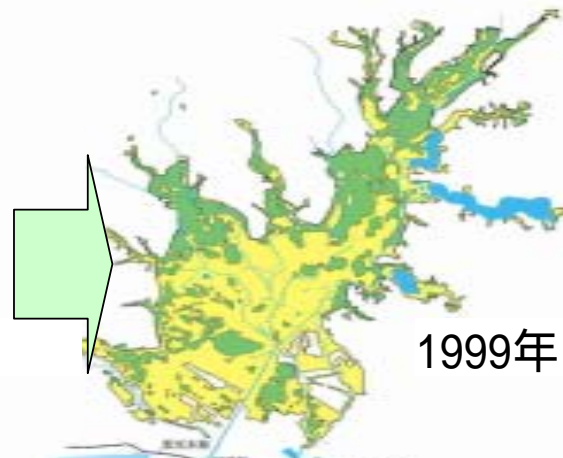
H15年9月に協議会委員を公募、専門家約20名、地域住民・NPO等約60名が応募

流域における12の湿原保全対策

- ・水辺林、土砂調整池による土砂流入の防止
- ・植林などによる保水、土砂流入防止機能の向上
- ・湿原の再生
- ・湿原植生の制御
- ・蛇行する河川への復元
- ・水環境の保全
- ・野生生物の生息・生育環境の保全
- ・湿原景観の保全
- ・湿原の調査と管理に関する市民参加
- ・保全と利用の共通認識
- ・環境教育の推進
- ・地域連携・地域振興の推進



1947年



1999年

湿原面積 245.7 km²
ハンノキ面積 21.0 km²

湿原面積 194.3 km²
ハンノキ面積 71.3 km²

< 専門家 >
学識経験者等

< 市民 >

地域住民

NPO等

釧路湿原の自然再生協議会
(本年11月立ち上げ予定)の枠組み

< 関係行政機関 >

環境省・農林水産省・国土交通省の地元機関

< 地方公共団体 >

北海道、地元市町村

釧路湿原の自然再生に関する関係機関・団体の取り組み

水辺林、土砂調整地による土砂流入の防止

機 関	内 容	実 施 機 関
北 海 道 国土交通省	久著呂川中流部における水辺林、緩衝帯、土砂調整地等による土砂流入防止対策及び河道安定化対策の検討	釧路土木現業所 釧路開発建設部 治水課
農林水産省	「鶴居第1地区」(鶴居村、標茶町)及び「南標茶地区」(標茶町)における沈砂池による土砂流出抑制対策	釧路開発建設部 農業開発課

森林の再生などによる保水、土砂流入防止、生態系の機能向上

N P O 環 境 省	地元NPO法人との連携・協働による達古武地域における森林の再生など生態系の保全	NPO 法人 トラストサルン釧路 東北海道地区 自然保護事務所
農林水産省	雷別地域における森林の再生	林野庁北海道森林 管理局帯広分局

湿原の再生

環 境 省	広里地区の農地跡地における湿原の再生	東北海道地区 自然保護事務所
国土交通省	幌呂川地区における自然環境、社会環境調査	釧路開発建設部 治水課

湿原植生の制御

国土交通省	雪裡樋門地区における冠水によるハンノキ林等の抑制調査	釧路開発建設部 治水課
-------	----------------------------	----------------

蛇行する河川への復元

国土交通省	茅沼地区における釧路川の再蛇行化	釧路開発建設部 治水課
-------	------------------	----------------

水環境の保全

国土交通省	河川水位、地下水位、水質等の現状調査	釧路開発建設部 治水課
環 境 省	釧路湿原東部3湖沼における水環境調査	東北海道地区 自然保護事務所

野生生物の生息・生育環境の保全

国土交通省 環 境 省	釧路湿原の植生、野生生物等の調査	釧路開発建設部 治水課 東北海道地区 自然保護事務所
----------------	------------------	-------------------------------------

湿原景観の保全

自然再生への市民参加の推進

N P O	市民(一般人)に対して、自然再生の重要性を湿原解説のなかで実践	NPO 法人 釧路湿原やちの会
-------	---------------------------------	--------------------

保全と利用の普及啓発

N P O	持続可能な湿原利用の解説、外来種の除去	NPO 法人 釧路湿原やちの会
北 海 道	釧路湿原国立公園の適正な利用を誘導するための施設整備	釧路支庁

環境教育の推進

N P O	新・釧路湿原体験学習資料の活用と実践	NPO 法人 釧路湿原やちの会
-------	--------------------	--------------------

地域連携・地域振興の推進

N P O	湿原案内による来訪者の増加	NPO 法人 釧路湿原やちの会
-------	---------------	--------------------