

国土交通省総合政策局
情報管理部建設統計室
平成20年1月31日(木)公表

建築着工統計調査報告

平成19年12月分
平成19年計

平成20年1月分は2月29日(金)公表予定

※問い合わせ先

国土交通省総合政策局情報管理部建設統計室

電話	03-5253-8111
担当	下岡 (課長補佐) 28-621
	小林 (係長) 28-625
	中村 (係員) 28-626

この統計調査報告の概要は、国土交通省ホームページでもご覧いただけます。

<http://www.mlit.go.jp/toukeijouhou/chojou/index.html>

平成 19 年 12 月の新設住宅着工戸数 (概要)

12月の住宅着工は、主として改正建築基準法の施行（6月20日）の影響により前年同月比減少となっているが、減少幅は3か月連続で縮小している。

1. 総戸数

- 新設住宅着工戸数は 87,214戸。
 - ・前年同月比 19.2%減、6か月連続の減少。
- 新設住宅着工床面積は 7,095千㎡。
 - ・前年同月比 20.3%減、6か月連続の減少。
- 季節調整済年率換算値では 1,050千戸。

2. 利用関係別戸数

①持家

- 持家は 25,170戸（前年同月比 6.0%減、11か月連続の減少）
 - ・民間資金による持家は 23,101戸（同 5.2%減、11か月連続の減少）
 - ・公的資金による持家は 2,069戸（同 13.5%減、25か月連続の減少）

民間資金による持家が減少し、公的資金による持家も減少したため、持家全体では減少となった。

②貸家

- 貸家は 39,936戸（前年同月比 14.4%減、6か月連続の減少）
 - ・民間資金による貸家は 36,228戸（同 15.6%減、6か月連続の減少）
 - ・公的資金による貸家は 3,708戸（同 0.3%減、6か月連続の減少）

民間資金による貸家が減少し、公的資金による貸家も減少したため、貸家全体では減少となった。

③分譲住宅

- 分譲住宅は 21,586戸（前年同月比 35.5%減、6か月連続の減少）
 - ・マンションは 10,631戸（同 49.7%減、6か月連続の減少）
 - ・一戸建住宅は 10,705戸（同 12.1%減、8か月連続の減少）

マンションが減少し、一戸建住宅も減少したため、分譲住宅全体では減少となった。

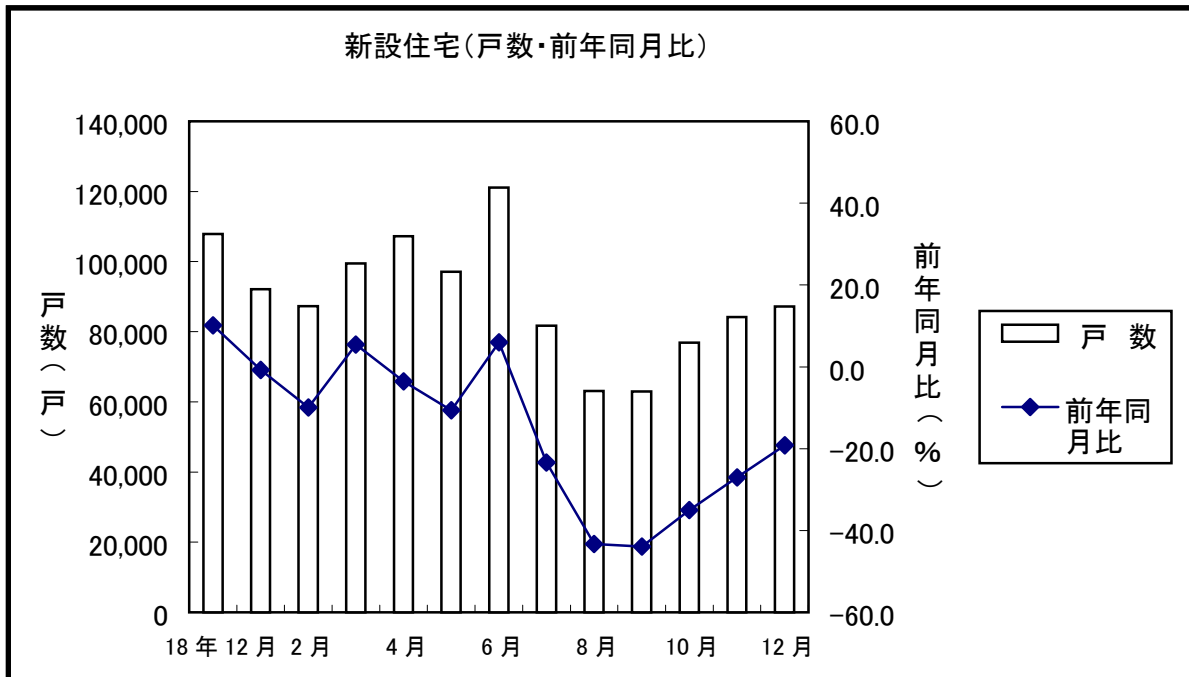
3. 地域別戸数

- 首都圏 総戸数（前年同月比 27.6%減）
 持家（同 6.7%減）、貸家（同 23.9%減）、
 分譲住宅（同 36.9%減）
 うちマンション（同 50.7%減）、うち一戸建住宅（同 13.2%減）
- 中部圏 総戸数（前年同月比 8.8%減）
 持家（同 2.6%減）、貸家（同 9.2%減）、
 分譲住宅（同 17.1%減）
 うちマンション（同 37.1%減）、うち一戸建住宅（同 3.7%減）
- 近畿圏 総戸数（前年同月比 11.8%減）
 持家（同 4.0%減）、貸家（同 17.1%減）、
 分譲住宅（同 12.4%減）
 うちマンション（同 9.3%減）、うち一戸建住宅（同 15.8%減）
- その他地域 総戸数（前年同月比 18.1%減）
 持家（同 7.3%減）、貸家（同 9.1%減）、
 分譲住宅（同 55.3%減）
 うちマンション（同 73.9%減）、うち一戸建住宅（同 8.9%減）

4. その他

○建築工法別

- ・プレハブは、13,667戸（前年同月比 3.7%減、6か月連続の減少）
- ・ツーバイフォーは、11,018戸（同 18.2%増、先月の減少から再び増加）



資料2

新設住宅着工・利用関係別戸数、床面積

(単位:戸、千㎡、%)

	新設住宅着工戸数、床面積												季節調整値 年率 (千戸)	
	総計	新設住宅着工戸数				床面積				持家	貸家	給与住宅		分譲住宅
		前年比	前年比	前年比	前年比	前年比	前年比	前年比	前年比					
平成 9年度	1,341,347	-17.7	123,751	-21.2	451,091	-29.1	515,838	-16.3	23,725	-8.2	350,693	-0.4		
10	1,179,536	-12.1	110,978	-10.3	438,137	-2.9	443,907	-13.9	15,647	-34.0	281,845	-19.6		
11	1,226,207	4.0	119,562	7.7	475,632	8.6	426,020	-4.0	12,445	-20.5	312,110	10.7		
12	1,213,157	-1.1	117,523	-1.7	437,789	-8.0	418,200	-1.8	10,846	-12.8	346,322	11.0		
13	1,173,170	-3.3	108,800	-7.4	377,066	-13.9	442,250	5.8	9,936	-8.4	343,918	-0.7		
14	1,145,553	-2.4	103,438	-4.9	365,507	-3.1	454,505	2.8	9,539	-4.0	316,002	-8.1		
15	1,173,649	2.5	104,945	1.5	373,015	2.1	458,708	0.9	8,101	-15.1	333,825	5.6		
16	1,193,038	1.7	105,531	0.6	367,233	-1.6	467,348	1.9	9,413	16.2	349,044	4.6		
17	1,249,366	4.7	106,651	1.1	352,577	-4.0	517,999	10.8	8,515	-9.5	370,275	6.1		
18	1,285,246	2.9	108,647	1.9	355,700	0.9	537,943	3.9	9,100	6.9	382,503	3.3		
18. 1—18. 12	1,290,391	4.4	108,815	2.1	358,519	1.5	543,463	7.8	9,228	-3.3	379,181	2.7		
19. 1—19. 12	1,060,741	-17.8	90,651	-16.7	314,865	-12.2	441,733	-18.7	9,366	1.5	294,777	-22.3		
18. 4—18. 12	1,006,179	4.3	85,152	2.6	283,164	2.1	424,289	6.4	7,684	10.2	291,042	3.2		
19. 4—19. 12	781,674	-22.3	67,157	-21.1	242,329	-14.4	328,079	-22.7	7,950	3.5	203,316	-30.1		
18年12月	107,906	10.2	8,898	10.6	26,770	0.3	46,637	8.5	1,025	142.9	33,474	20.3	1,296	
19年 1月	92,219	-0.7	7,519	0.3	23,475	1.8	39,868	-1.2	549	32.9	28,327	-2.7	1,258	
2	87,360	-9.9	7,433	-7.4	22,983	-7.8	34,123	-14.6	631	21.1	29,623	-6.3	1,211	
3	99,488	5.5	8,542	5.0	26,078	-4.8	39,663	2.0	236	-61.3	33,511	22.1	1,289	
4	107,255	-3.6	9,358	-2.4	29,577	-6.5	41,395	-5.3	1,631	75.8	34,652	-0.9	1,261	
5	97,076	-10.7	8,293	-12.0	28,848	-12.7	41,264	-7.8	1,008	47.4	25,956	-14.0	1,146	
6	121,149	6.0	10,127	2.9	31,695	-7.1	53,406	13.1	1,421	48.6	34,627	8.2	1,356	
7	81,714	-23.4	6,955	-23.3	24,093	-26.0	34,763	-25.3	1,615	104.7	21,243	-20.6	960	
8	63,076	-43.3	5,667	-41.1	23,187	-31.0	24,001	-46.6	682	-27.8	15,206	-52.0	736	
9	63,018	-44.0	5,872	-38.4	25,431	-21.6	22,749	-51.3	307	-46.0	14,531	-55.6	730	
10	76,920	-35.0	6,802	-29.4	27,724	-8.0	31,706	-40.2	453	-56.3	17,037	-50.2	857	
11	84,252	-27.0	6,986	-26.7	26,604	-7.6	38,859	-23.4	311	-58.6	18,478	-47.4	956	
12	87,214	-19.2	7,095	-20.3	25,170	-6.0	39,936	-14.4	522	-49.1	21,586	-35.5	1,050	

資料3

マンション、分譲一戸建、プレハブ、ツーバイフォー、着工戸数

(単位:戸、%)

	分譲住宅					プレハブ			ツーバイフォー	
	マンション		分譲に占める割合	一戸建		前年比	新設に占める割合	前年比		
	前年比			前年比						
平成 9年度	210,799	5.7	60.1	135,742	-7.9	199,903	-19.2	14.9	75,785	-18.2
10	166,010	-21.2	58.9	112,506	-17.1	182,076	-8.9	15.4	68,429	-9.7
11	192,060	15.7	61.5	117,576	4.5	185,046	1.6	15.1	77,310	13.0
12	218,311	13.7	63.0	125,694	6.9	171,310	-7.4	14.1	78,768	1.9
13	222,858	2.1	64.8	119,009	-5.3	162,560	-5.1	13.9	76,877	-2.4
14	198,432	-11.0	62.8	115,584	-2.9	161,728	-0.5	14.1	79,207	3.0
15	202,376	2.0	60.6	129,327	11.9	158,929	-1.7	13.5	83,920	6.0
16	207,442	2.5	59.4	139,430	7.8	159,945	0.6	13.4	91,327	8.8
17	230,674	11.2	62.3	137,815	-1.2	156,581	-2.1	12.5	97,670	6.9
18	241,826	4.8	63.2	138,394	0.4	159,544	1.9	12.4	105,824	8.3
18. 1-18. 12	238,614	4.0	62.9	138,261	0.3	160,347	2.6	12.4	105,390	10.0
19. 1-19. 12	168,918	-29.2	57.3	124,238	-10.1	145,360	-9.3	13.7	98,555	-6.5
18. 4-18. 12	183,983	4.5	63.2	105,169	0.4	124,680	3.1	12.4	84,319	10.1
19. 4-19. 12	111,075	-39.6	54.6	91,013	-13.5	110,496	-11.4	14.1	77,050	-8.6
18年12月	21,131	28.9	63.1	12,173	8.0	14,197	-2.2	13.2	9,319	2.2
19年 1月	16,301	-8.6	57.5	11,758	5.7	13,168	-2.0	14.3	7,508	9.3
2	18,926	-6.9	63.9	10,635	-4.7	10,981	-4.1	12.6	6,260	-5.4
3	22,616	37.3	67.5	10,832	0.3	10,715	-0.6	10.8	7,737	2.0
4	23,391	-1.5	67.5	11,193	0.4	11,931	0.9	11.1	8,092	-1.6
5	14,863	-20.3	57.3	10,954	-3.2	12,032	-14.6	12.4	8,009	-8.0
6	22,730	16.2	65.6	11,755	-4.7	15,000	3.7	12.4	9,203	-0.5
7	12,165	-17.0	57.3	8,948	-24.6	10,988	-20.6	13.4	6,802	-22.0
8	7,069	-63.2	46.5	8,052	-32.9	8,762	-33.9	13.9	5,928	-37.7
9	5,328	-74.8	36.7	9,129	-18.7	10,772	-20.7	17.1	7,671	-21.2
10	6,567	-71.1	38.5	10,223	-9.5	13,101	-7.6	17.0	9,721	0.3
11	8,331	-63.9	45.1	10,054	-14.9	14,243	-6.6	16.9	10,606	-4.9
12	10,631	-49.7	49.2	10,705	-12.1	13,667	-3.7	15.7	11,018	18.2

注) マンション (利用関係……分譲住宅、建て方……共同住宅、構造……鉄骨鉄筋コンクリート造、鉄筋コンクリート造、鉄骨造)
 一戸建 (利用関係……分譲住宅、建て方……一戸建)

(単位:戸、%)

	三大都市圏計		首都圏										中部圏									
	総数	前年比	滋賀県		京都府		大阪府		兵庫県		奈良県		和歌山県		岐阜県		静岡県		愛知県		三重県	
			戸数	前年比	戸数	前年比	戸数	前年比	戸数	前年比	戸数	前年比	戸数	前年比	戸数	前年比	戸数	前年比	戸数	前年比	戸数	前年比
平成17年度	183,660	11.5	124,513	8.6	14,578	33.3	17,376	48.2	63,563	1.2	28,996	-0.7	13,392	14.9	693	-36.2	2,496	11.5	9,504	35.1	699	-46.0
平成18年度	186,679	1.6	123,931	-0.5	15,108	3.6	20,225	16.4	59,377	-6.6	29,221	0.8	13,102	-2.2	611	-11.8	2,067	-17.2	9,337	-1.8	1,087	55.5
18.1-18.12	185,281	1.6	125,271	0.2	15,489	13.5	21,089	30.2	61,489	-2.5	27,204	-15.1	13,288	-6.5	633	-47.8	2,191	-10.2	9,397	-4.5	1,067	47.6
19.1-19.12	132,933	-28.3	83,502	-33.3	10,888	-29.7	11,364	-46.1	43,431	-29.4	17,819	-34.5	12,045	-9.4	475	-25.0	3,974	81.4	6,571	-30.1	1,025	-3.9
18.4-18.12	141,784	1.2	94,796	0.8	11,252	8.8	16,155	29.8	45,106	-4.4	22,283	-7.4	10,893	-0.9	508	-10.6	1,563	-16.3	7,936	-1.3	886	71.0
19.4-19.12	88,038	-37.9	54,367	-42.6	7,032	-37.5	7,294	-54.8	29,160	-35.4	10,881	-51.2	9,836	-9.7	372	-26.8	3,470	122.0	5,170	-34.9	824	-7.0
平成18年12月	14,972	15.8	10,510	11.0	1,089	-17.2	963	-0.8	6,679	56.9	1,779	-39.2	749	-25.8	101	-40.6	260	217.1	388	-44.6	0	-100.0
平成19年1月	12,478	-17.0	7,714	-23.0	940	-36.7	1,398	19.1	3,453	-39.1	1,923	13.5	816	48.9	0	-100.0	196	2.1	575	168.7	45	-62.8
2月	13,430	-9.3	9,470	-7.7	1,445	60.0	1,616	-26.0	4,701	-10.5	1,708	-11.1	559	-51.1	39	-48.0	119	-52.2	401	-48.5	0	-100.0
3月	18,987	38.9	11,951	17.3	1,471	-20.4	1,056	-33.0	6,117	12.1	3,307	153.2	834	18.5	64	120.7	189	1.1	425	-9.2	156	680.0
4月	18,328	-6.6	13,863	-3.0	1,639	-30.1	1,785	-46.8	7,272	21.4	3,167	21.9	1,733	0.6	54	100.0	1,135	-	400	-72.8	144	-36.0
5月	11,734	-21.1	7,242	-29.0	1,185	-20.3	1,194	-45.8	3,967	-1.2	896	-64.2	933	-21.5	48	-	185	50.4	560	-44.2	140	125.8
6月	17,259	26.1	9,616	14.5	2,280	174.0	891	-48.4	3,874	26.2	2,571	-7.0	2,326	116.8	49	-23.4	765	249.3	1,317	66.7	195	-
7月	9,356	-11.3	6,308	-9.3	555	22.0	642	-14.4	3,120	-8.2	1,991	-15.2	847	40.5	133	155.8	489	1586.2	225	-39.5	0	-100.0
8月	5,780	-64.1	3,069	-71.7	107	-91.0	81	-94.1	2,492	-62.7	389	-75.7	672	-47.5	47	51.6	186	-42.8	439	-52.5	0	-
9月	3,462	-79.9	1,714	-85.9	52	-95.7	361	-85.0	1,127	-80.3	174	-93.9	672	-23.4	20	0.0	211	148.2	441	-21.4	0	-100.0
10月	5,306	-69.0	2,692	-73.0	327	-74.7	676	-71.6	1,490	-67.8	199	-88.0	1,013	-25.2	21	-64.4	322	91.7	558	-46.4	112	30.2
11月	7,792	-55.7	4,681	-59.2	622	-54.5	393	-60.5	2,907	-40.9	759	-81.9	1,169	-42.8	0	-100.0	177	-50.0	894	-35.5	98	-35.5
12月	9,021	-39.7	5,182	-50.7	265	-75.7	1,271	32.0	2,911	-56.4	735	-58.7	471	-37.1	0	-100.0	0	-100.0	336	-13.4	135	-

	近畿圏														その他の地域	
	総数	前年比	滋賀県	京都府	大阪府	兵庫県	奈良県	和歌山県	総数	前年比						
平成17年度	45,755	19.4	2,075	212.0	3,563	7.8	27,340	24.8	11,320	0.5	1,150	18.1	307	58.2	47,014	9.9
平成18年度	49,646	8.5	2,133	2.8	5,698	59.9	25,878	-5.3	13,540	19.6	2,049	78.2	348	13.4	55,147	17.3
18.1-18.12	46,722	8.2	1,914	9.9	4,888	31.0	24,245	-6.9	13,395	30.2	1,893	89.5	387	0.0	53,333	13.6
19.1-19.12	37,386	-20.0	1,925	0.6	4,233	-13.4	20,432	-15.7	8,721	-34.9	1,945	2.7	130	-66.4	35,985	-32.5
18.4-18.12	36,095	2.8	1,508	-9.6	4,085	48.0	18,363	-14.4	10,366	25.0	1,425	108.9	348	29.9	42,199	17.6
19.4-19.12	23,835	-34.0	1,300	-13.8	2,620	-35.9	12,917	-29.7	5,547	-46.5	1,321	-7.3	130	-62.6	23,037	-45.4
平成18年12月	3,713	51.2	51	-74.5	327	4.8	2,268	56.4	911	96.8	156	420.0	0	-	6,159	78.1
平成19年1月	3,948	-11.4	428	25.1	570	50.8	2,262	-14.3	539	-39.8	149	-26.6	0	-	3,823	36.1
2月	3,401	0.2	0	-	221	-18.5	1,182	-19.4	1,681	5.5	317	403.2	0	-	5,496	-0.4
3月	6,202	123.3	197	207.8	822	433.8	4,071	129.0	954	76.7	158	-21.8	0	-100.0	3,629	29.2
4月	2,732	-24.5	96	-	531	47.1	839	-52.8	948	-12.5	275	-7.1	43	-58.7	5,063	22.7
5月	3,559	2.4	42	-56.3	678	53.4	1,628	-14.4	950	8.1	261	117.5	0	-100.0	3,129	-17.3
6月	5,317	26.1	717	61.1	596	33.3	2,863	35.6	730	-32.7	324	153.1	87	-	5,471	-7.0
7月	2,201	-26.4	0	-100.0	133	-67.3	962	-22.6	1,055	34.2	51	-62.5	0	-100.0	2,809	-31.7
8月	2,039	-48.8	233	-32.7	146	-54.9	1,266	-44.9	238	-71.0	156	73.3	0	-100.0	1,289	-58.7
9月	1,076	-74.3	0	-100.0	14	-96.4	556	-65.1	455	-77.4	51	-	0	-	1,866	-52.5
10月	1,601	-72.5	0	-	0	-100.0	1,458	-53.4	143	-90.2	0	-100.0	0	-100.0	1,261	-77.5
11月	1,942	-52.4	50	-	9	-97.9	1,443	-29.4	393	-70.2	47	-82.0	0	-100.0	539	-90.2
12月	3,368	-9.3	162	217.6	513	56.9	1,902	-16.1	635	-30.3	156	0.0	0	-	1,610	-73.9

* マンション：利用関係…分譲住宅、建て方…共同住宅、構造…鉄骨鉄筋コンクリート造・鉄筋コンクリート造・鉄骨造

	首都圏								中部圏							
	総数	持家		貸家		分譲		総数	持家		貸家		分譲			
		前年比	前年比	前年比	前年比	前年比	前年比		前年比	前年比	前年比	前年比	前年比			
平成11年度	380,876	6.9	103,407	10.7	121,299	4.3	153,427	7.7	147,598	4.7	65,452	9.7	57,334	0.6	23,909	3.6
12	395,086	3.7	97,434	-5.8	121,944	0.5	173,104	12.8	147,804	0.1	63,098	-3.6	56,927	-0.7	26,795	12.1
13	393,625	-0.4	84,020	-13.8	130,541	7.0	176,839	2.2	138,550	-6.3	54,679	-13.3	58,500	2.8	24,609	-8.2
14	393,296	-0.1	82,641	-1.6	139,867	7.1	168,226	-4.9	132,537	-4.3	54,432	-0.5	54,824	-6.3	22,481	-8.6
15	422,750	7.5	84,800	2.6	150,274	7.4	186,173	10.7	133,901	1.0	56,642	4.1	55,501	1.2	20,479	-8.9
16	419,088	-0.9	82,371	-2.9	146,797	-2.3	186,842	0.4	135,676	1.3	56,555	-0.2	56,602	2.0	21,783	6.4
17	432,005	3.1	77,695	-5.7	158,748	8.1	193,890	3.8	148,842	9.7	53,780	-4.9	68,573	21.1	25,207	15.7
18	431,200	-0.2	76,640	-1.4	160,097	0.8	191,734	-1.1	162,564	9.2	56,379	4.8	77,984	13.7	26,383	4.7
18年12月	36,207	8.4	5,902	1.2	13,574	7.7	16,234	8.7	13,988	8.9	4,537	0.2	7,304	19.6	1,953	-8.4
19年1月	31,553	-5.7	5,696	2.9	12,201	1.0	13,562	-14.0	11,935	4.6	4,079	6.0	5,797	-4.0	1,873	25.0
2	30,636	-11.5	5,294	-10.0	10,354	-18.4	14,778	-7.6	10,318	-17.4	3,882	-4.8	4,821	-22.6	1,547	-24.6
3	34,406	3.7	5,650	-4.4	11,394	-3.6	17,309	13.1	12,279	11.3	4,179	0.6	6,094	19.3	1,937	12.4
4	40,565	6.3	6,244	3.1	13,751	9.8	19,718	1.3	13,885	-10.0	4,600	-10.1	6,274	-9.9	2,927	-2.3
5	31,570	-14.9	5,969	-13.7	12,420	-11.1	12,620	-20.8	12,155	-6.9	4,471	-7.6	5,688	-4.6	1,959	-7.9
6	37,031	6.7	6,498	-9.5	14,778	11.7	15,258	8.3	15,272	7.6	4,866	-7.2	6,853	2.7	3,486	56.9
7	27,072	-22.8	5,182	-25.7	10,565	-29.6	10,997	-15.3	12,068	-8.4	4,072	-12.7	5,624	-15.2	1,679	1.5
8	18,983	-51.8	4,537	-40.3	7,568	-46.9	6,617	-60.6	8,652	-40.7	3,526	-33.6	3,540	-48.7	1,461	-37.7
9	17,746	-54.2	5,171	-25.4	6,514	-53.4	5,976	-66.5	8,767	-36.7	3,786	-25.6	3,202	-50.8	1,759	-17.7
10	21,109	-42.7	5,437	-11.5	6,387	-43.3	7,208	-53.9	12,027	-15.2	4,702	-0.3	4,985	-26.7	2,180	-7.1
11	24,525	-36.0	5,799	-7.7	9,477	-36.1	9,182	-46.4	14,735	-5.5	4,555	-3.5	7,795	3.4	2,353	-27.5
12	26,226	-27.6	5,507	-6.7	10,324	-23.9	10,237	-36.9	12,753	-8.8	4,417	-2.6	6,635	-9.2	1,620	-17.1

	近畿圏								その他							
	総数	持家		貸家		分譲		総数	持家		貸家		分譲			
		前年比	前年比	前年比	前年比	前年比	前年比		前年比	前年比	前年比	前年比	前年比			
平成11年度	202,697	3.0	65,238	7.8	62,107	-11.3	73,493	14.3	495,036	2.0	241,535	7.6	185,280	-7.7	61,281	17.7
12	192,852	-4.9	58,930	-9.7	53,414	-14.0	79,377	8.0	477,415	-3.6	218,327	-9.6	185,915	0.3	67,046	9.4
13	189,298	-1.8	51,078	-13.3	52,769	-1.2	84,247	6.1	451,697	-5.4	187,289	-14.2	200,440	7.8	58,223	-13.2
14	182,240	-3.7	49,871	-2.4	58,574	11.0	72,547	-13.9	437,480	-3.1	178,563	-4.7	201,240	0.4	52,748	-9.4
15	181,174	-0.6	50,361	1.0	56,530	-3.5	73,164	0.9	435,824	-0.4	181,212	1.5	196,403	-2.4	54,009	2.4
16	184,085	1.6	48,957	-2.8	58,972	4.3	74,815	2.3	454,189	4.2	179,350	-1.0	204,977	4.4	65,604	21.5
17	199,855	8.6	46,560	-4.9	71,825	21.8	79,643	6.5	468,664	3.2	174,542	-2.7	218,853	6.8	71,535	9.0
18	208,026	4.1	44,829	-3.7	77,862	8.4	84,239	5.8	483,456	3.2	177,852	1.9	222,000	1.4	80,147	12.0
18年12月	15,723	20.5	3,364	-3.0	5,587	25.0	6,745	34.9	41,988	8.7	12,967	0.8	20,172	1.8	8,542	48.3
19年1月	17,509	4.6	3,272	0.5	7,304	13.4	6,899	-1.7	31,222	-0.2	10,428	0.2	14,566	-7.7	5,993	24.5
2	14,140	-11.9	3,084	-16.3	5,178	-16.8	5,847	-4.2	32,266	-4.7	10,723	-4.9	13,770	-7.0	7,451	-0.1
3	17,648	11.6	3,110	-17.6	5,756	-11.6	8,742	59.1	35,155	2.5	13,139	-3.0	16,419	6.3	5,523	12.2
4	12,428	-26.1	3,277	-15.3	4,016	-38.5	5,093	-20.3	40,377	-1.1	15,456	-6.9	17,354	-2.0	6,914	13.0
5	17,725	9.3	3,744	-6.9	7,321	25.3	6,495	3.6	35,626	-15.8	14,664	-15.1	15,835	-16.5	4,882	-16.3
6	21,078	12.3	4,116	-2.8	8,398	21.1	8,274	11.4	47,768	2.4	16,215	-7.2	23,377	14.6	7,609	-7.9
7	11,685	-28.5	2,508	-40.2	5,076	-17.4	3,984	-32.4	30,889	-26.6	12,331	-26.3	13,498	-28.1	4,583	-26.3
8	10,729	-39.7	2,723	-36.3	3,822	-37.0	4,081	-45.2	24,712	-37.3	12,401	-24.6	9,071	-48.8	3,047	-40.3
9	8,739	-48.0	2,989	-24.5	2,455	-58.5	3,253	-52.5	27,766	-35.4	13,485	-18.1	10,578	-48.0	3,543	-39.8
10	11,036	-48.4	3,441	-8.9	3,377	-61.6	4,212	-51.2	32,748	-28.7	14,144	-8.8	14,957	-33.8	3,437	-54.7
11	12,098	-35.9	3,169	-13.6	4,448	-43.1	4,458	-37.2	32,894	-22.7	13,081	-7.3	17,139	-16.7	2,485	-67.4
12	13,867	-11.8	3,230	-4.0	4,632	-17.1	5,910	-12.4	34,368	-18.1	12,016	-7.3	18,345	-9.1	3,819	-55.3

平成19年12月の建築物の着工床面積（概要）

12月の建築物着工は、主として改正建築基準法の施行（6月20日）の影響により前年同月比減少となっているが、減少幅は3か月連続で縮小している。

1. 全建築物の着工床面積は、1,351万㎡、前年同月比 13.8%減。（11月は 20.3%減）

○6か月連続の減少

○公共の建築主は 42万㎡（前年同月比 35.5%減、6か月連続の減少）

○民間の建築主は 1,308万㎡（同 12.9%減、6か月連続の減少）

2. 民間建築主

○居住用は 746万㎡（前年同月比 19.5%減、6か月連続の減少）

○非居住用は 563万㎡（同 2.3%減、6か月連続の減少）

①用途別

- ・ 鉱業、建設業用は 5万㎡（前年同月比 53.7%減）
- ・ 製造業用は 126万㎡（同 15.6%減）
- ・ 情報通信業用は 6万㎡（同 57.3%増）
- ・ 卸売・小売業用は 220万㎡（同 60.5%増）
- ・ 金融・保険業用は 3万㎡（同 7.4%減）
- ・ 不動産業用は 20万㎡（同 35.0%減）
- ・ 飲食店、宿泊業用は 12万㎡（同 55.4%減）
- ・ 医療、福祉用は 56万㎡（同 1.7%増）
- ・ その他のサービス業用は 40万㎡（同 31.7%減）

②使途別

- ・ 事務所は 48万㎡（前年同月比 38.8%減、6か月連続の減少）
- ・ 店舗は 213万㎡（同 73.8%増、2か月連続の増加）
- ・ 工場は 100万㎡（同 24.6%減、6か月連続の減少）
- ・ 倉庫は 57万㎡（同 10.2%減、6か月連続の減少）

着工建築物用途別・用途別床面積の推移（民間建築主）

（単位：棟、千㎡、％）

	非居住計（民間）			[使 途 別]												[用 途 別]										
	事務所		店 舗		工 場		倉 庫		鉱業、建設業用			製造業用			情報通信業用											
	棟数	床面積	棟数	床面積	棟数	床面積	棟数	床面積	棟数	床面積	棟数	床面積	棟数	床面積	棟数	床面積	棟数	床面積								
		前年比		前年比		前年比		前年比		前年比		前年比		前年比		前年比		前年比								
平成11年度	110,604	58,103	-4.8	16,879	7,602	5.2	18,070	14,456	9.8	15,157	9,963	-8.7	25,368	6,732	-19.1	-	-	-	-	-	-	-	-	-	-	-
12	112,208	59,250	2.0	16,918	7,280	-4.2	18,602	11,862	-17.9	16,967	13,714	37.6	24,203	7,484	11.2	-	-	-	-	-	-	-	-	-	-	-
13	103,733	52,889	-10.7	15,366	7,101	-2.5	16,948	8,314	-29.9	14,627	10,227	-25.4	22,642	6,985	-6.7	-	-	-	-	-	-	-	-	-	-	-
14	98,084	51,359	-2.9	14,062	5,920	-16.6	16,574	10,304	23.9	12,593	8,554	-16.4	20,372	6,494	-7.0	-	-	-	-	-	-	-	-	-	-	-
15	97,017	55,477	8.0	13,593	6,581	11.2	14,146	10,565	2.5	13,293	9,730	13.7	19,726	7,107	9.4	4,683	1,165	-	14,819	10,233	-	919	619	-	-	-
16	101,768	63,108	13.8	14,115	7,212	9.6	13,108	11,362	7.5	14,615	13,230	36.0	19,656	7,731	8.8	4,898	1,182	1.5	17,341	13,618	33.1	1,018	571	-7.9	-	-
17	100,101	65,495	3.8	14,803	6,893	-4.4	12,697	12,466	9.7	14,048	14,135	6.8	19,095	8,991	16.3	4,909	1,203	1.8	18,429	15,881	16.6	1,017	638	11.8	-	-
18	102,233	65,920	0.6	15,392	7,064	2.5	12,531	11,280	-9.5	14,849	15,375	8.8	18,927	9,789	8.9	5,195	1,489	23.8	20,118	17,437	9.8	1,022	469	-26.5	-	-
18. 1-18. 12	102,274	66,997	2.5	15,039	6,918	-9.2	12,803	11,639	-2.0	14,958	15,672	11.4	18,975	9,799	16.1	5,180	1,492	23.0	19,916	17,558	13.0	1,017	465	-25.5	-	-
19. 1-19. 12	86,453	59,238	-11.6	13,272	6,362	-8.0	10,544	13,250	13.9	11,552	12,376	-21.0	15,769	8,283	-15.5	4,447	1,099	-26.3	16,178	14,251	-18.8	873	563	21.1	-	-
18. 4-18. 12	80,114	51,878	3.0	11,656	5,380	0.5	9,847	8,610	-8.8	11,843	12,328	14.2	15,031	7,616	11.9	4,083	1,228	30.8	15,661	13,802	13.8	826	364	-32.2	-	-
19. 4-19. 12	64,334	45,195	-12.9	9,536	4,678	-13.1	7,860	10,581	22.9	8,546	9,328	-24.3	11,873	6,110	-19.8	3,335	839	-31.7	11,721	10,616	-23.1	677	458	26.0	-	-
18年12月	8,202	5,754	8.1	1,240	776	80.5	960	1,227	8.2	1,229	1,322	23.6	1,538	637	0.2	404	113	26.2	1,603	1,490	27.1	73	40	19.7	-	-
19年1月	7,150	4,818	-4.0	1,178	628	69.8	959	884	-22.2	941	925	-25.6	1,189	841	42.9	326	85	12.3	1,467	1,220	2.7	46	24	-38.6	-	-
2	7,318	5,047	3.0	1,262	541	17.7	929	1,093	27.0	989	1,097	-0.6	1,289	763	-4.9	395	90	-9.2	1,433	1,320	4.9	67	49	45.5	-	-
3	7,651	4,177	-19.7	1,296	515	-27.4	796	693	-32.8	1,076	1,025	2.8	1,418	569	-28.2	391	86	-3.5	1,557	1,096	-16.4	83	32	10.4	-	-
4	8,286	5,507	-8.7	1,274	782	28.3	891	854	-30.9	1,122	1,244	-6.6	1,566	775	-0.5	450	161	1.4	1,544	1,259	-11.2	87	66	59.1	-	-
5	8,286	6,491	11.4	1,291	698	12.9	1,015	1,297	58.1	1,194	1,307	-2.7	1,574	1,359	15.1	417	103	-8.1	1,613	1,558	-0.8	99	105	109.2	-	-
6	10,636	8,561	45.5	1,562	791	38.8	1,230	2,221	152.3	1,591	1,831	25.5	1,929	1,002	12.6	583	156	8.5	2,174	2,075	32.4	124	107	167.7	-	-
7	7,223	4,492	-21.3	1,023	425	-32.7	948	881	-9.9	1,033	901	-34.5	1,304	654	-28.7	373	104	-36.5	1,392	1,075	-31.9	75	32	-9.4	-	-
8	5,032	3,461	-42.4	791	342	-40.6	597	404	-46.3	626	646	-57.1	917	709	-22.0	297	105	-37.8	843	760	-56.3	32	25	-57.5	-	-
9	5,091	2,640	-54.2	732	261	-48.0	662	425	-52.7	570	399	-74.9	968	430	-42.4	291	51	-49.0	790	450	-74.2	60	23	-24.4	-	-
10	5,932	3,296	-38.6	880	380	-32.1	777	381	-47.7	708	1,098	-5.6	1,143	271	-67.4	308	54	-52.0	981	1,199	-14.3	62	14	12.5	-	-
11	6,970	5,122	-7.6	995	523	-2.5	920	1,986	82.1	839	906	-26.9	1,245	338	-53.3	321	53	-66.3	1,157	983	-24.1	60	23	-58.2	-	-
12	6,878	5,625	-2.3	988	475	-38.8	820	2,132	73.8	863	997	-24.6	1,227	572	-10.2	295	52	-53.7	1,227	1,258	-15.6	78	63	57.3	-	-

（注）四捨五入の関係で一致しないことがある。

着工建築物用途別・使途別床面積の推移（民間建築主）

（単位：棟、千㎡、％）

	卸売・小売業用			金融・保険業用			不動産業用			飲食店・宿泊業用			医療、福祉用			その他のサービス業用		
	棟数	床面積		棟数	床面積		棟数	床面積		棟数	床面積		棟数	床面積		棟数	床面積	
			前年比			前年比			前年比			前年比			前年比			前年比
平成11年度	-	-	-	-	-	-	-	-	-	-	-	-	-	-	-	-	-	-
12	-	-	-	-	-	-	-	-	-	-	-	-	-	-	-	-	-	-
13	-	-	-	-	-	-	-	-	-	-	-	-	-	-	-	-	-	-
14	-	-	-	-	-	-	-	-	-	-	-	-	-	-	-	-	-	-
15	15,104	12,106	-	606	275	-	3,726	2,750	-	5,979	2,140	-	9,818	8,556	-	16,194	7,345	-
16	14,996	13,023	7.6	624	402	46.4	3,870	3,239	17.8	5,748	2,088	-2.4	9,792	8,337	-2.6	16,342	8,173	11.3
17	14,696	14,263	9.5	754	529	31.6	3,884	2,831	-12.6	5,736	2,406	15.2	9,628	7,642	-8.3	16,123	7,813	-4.4
18	14,815	12,861	-9.8	838	466	-11.9	4,011	2,729	-3.6	5,712	2,705	12.4	8,755	6,832	-10.6	17,039	8,022	2.7
18.1-18.12	15,142	13,258	-3.3	810	488	1.8	4,046	2,937	-9.9	5,791	2,647	11.0	8,946	7,191	-4.5	16,540	7,964	-1.7
19.1-19.12	12,820	14,632	10.4	674	671	37.6	3,173	2,415	-17.8	4,922	2,469	-6.7	7,911	5,829	-18.9	14,191	5,841	-26.7
18.4-18.12	11,598	9,860	-9.2	629	344	-10.8	3,050	2,115	5.2	4,622	2,128	12.7	6,853	5,410	-7.7	13,074	6,368	2.4
19.4-19.12	9,603	11,631	18.0	465	549	59.5	2,212	1,801	-14.8	3,832	1,892	-11.1	6,009	4,407	-18.5	10,226	4,187	-34.2
18年12月	1,148	1,370	-4.5	56	29	20.8	351	311	66.1	416	260	22.0	777	554	-28.3	1,318	592	14.0
19年1月	1,101	1,011	-19.2	71	42	204.1	316	196	29.9	366	191	0.2	664	492	-18.2	1,184	549	13.8
2	1,154	1,220	20.0	59	44	-22.7	286	205	-35.5	326	163	43.4	623	490	-11.0	1,364	540	-0.0
3	962	770	-31.9	79	37	-50.0	359	213	-39.6	398	223	4.1	615	441	-30.0	1,417	564	-1.5
4	1,133	966	-28.1	58	263	505.9	290	240	-10.0	601	257	7.7	709	558	-24.5	1,425	600	-15.4
5	1,263	1,606	71.0	60	34	-23.0	333	293	-33.2	523	244	3.7	650	488	10.7	1,317	563	-32.6
6	1,561	2,431	142.1	70	36	-43.7	328	321	94.0	676	348	10.5	841	675	27.0	1,701	783	-2.6
7	1,091	939	-12.9	52	53	-16.2	277	159	-3.3	492	234	0.2	548	497	-4.6	1,178	535	-28.1
8	713	472	-53.9	41	57	55.3	182	131	-35.8	277	235	27.2	424	286	-57.7	851	449	-41.2
9	733	457	-54.7	36	13	-45.3	145	66	-60.6	282	189	-17.6	453	385	-44.1	861	283	-55.7
10	917	421	-51.8	53	34	55.5	185	178	-22.4	323	170	-25.5	606	457	-24.6	932	284	-61.3
11	1,144	2,140	75.4	45	33	71.4	256	211	25.8	353	99	-51.3	824	496	-23.7	990	287	-47.6
12	1,048	2,199	60.5	50	27	-7.4	216	202	-35.0	305	116	-55.4	954	564	1.7	971	404	-31.7

（注）四捨五入の関係で一致しないことがある。

今月の概要

1. 建築物の着工床面積

建築物の着工床面積は、居住用(20.4%減)、非居住用(3.9%減)いずれも減少したため、全体では13,505千㎡、前年同月比13.8%減と減少した。

用途分類で非居住の対前年同月比をみると、情報通信業用(52.8%増)、卸売・小売業用(60.4%増)、医療、福祉用(1.9%増)は増加したが、農林水産業用(28.5%減)、鉱業、建設業用(53.7%減)、製造業用(15.6%減)、電気・ガス・熱供給・水道業用(61.2%減)、運輸業用(10.5%減)、金融・保険業用(7.4%減)、不動産業用(35.1%減)、飲食店、宿泊業用(55.7%減)、教育、学習支援業用(16.0%減)、その他のサービス業用(36.3%減)、公務用(36.1%減)は減少した。

2. 新設住宅の着工戸数

新設住宅の着工戸数は、持家(6.0%減)、貸家(14.4%減)、給与住宅(49.1%減)、分譲住宅(35.5%減)いずれも減少したため、全体では87,214戸、前年同月比19.2%減と減少した。

資金別に内訳をみると、持家は、公的資金住宅(13.5%減)、民間資金住宅(5.2%減)いずれも減少した。貸家は、公的資金住宅(0.3%減)、民間資金住宅(15.6%減)いずれも減少した。分譲住宅は、公的資金住宅(55.9%減)、民間資金住宅(31.9%減)いずれも減少した。

建築物の着工床面積について

- ① 建築物の着工床面積は、13,505千㎡で前年同月比13.8%減(季節調整済前月比 11.7%増)であった。
- ② 建築主別に前年同月比でみると、国(3.0%増)は増加したが、都道府県(28.2%減)、市区町村(44.2%減)、会社(17.3%減)、会社でない団体(5.6%減)、個人(7.2%減)は減少した。
- ③ 用途分類で前年同月比をみると、情報通信業用(52.8%増)、卸売・小売業用(60.4%増)、医療、福祉用(1.9%増)は増加したが、農林水産業用(28.5%減)、鉱業、建設業用(53.7%減)、製造業用(15.6%減)、電気・ガス・熱供給・水道業用(61.2%減)、運輸業用(10.5%減)、金融・保険業用(7.4%減)、不動産業用(35.1%減)、飲食店、宿泊業用(55.7%減)、教育、学習支援業用(16.0%減)、その他のサービス業用(36.3%減)、公務用(36.1%減)は減少した。
- ④ 構造別に前年同月比でみると、鉄骨造(1.3%増)は増加したが、木造(4.0%減)、鉄骨鉄筋コンクリート造(49.2%減)、鉄筋コンクリート造(45.2%減)、コンクリートブロック造(15.1%減)は減少した。

新設住宅の着工戸数について

- ① 新設住宅の着工戸数は、87,214戸で前年同月比19.2%減(季節調整済前月比 9.9%増)であった。建築主別に前年同月比でみると、公共(58.0%減)、民間(18.5%減)いずれも減少した。資金別に前年同月比でみると、公的資金住宅(29.7%減)、民間資金住宅(17.9%減)いずれも減少した。資金別・利用関係別に前年同月比でみると、民間資金住宅については、持家(5.2%減)、貸家(15.6%減)、給与住宅(36.1%減)、分譲住宅(31.9%減)いずれも減少した。公的資金住宅については、持家(13.5%減)、貸家(0.3%減)、給与住宅(77.3%減)、分譲住宅(55.9%減)いずれも減少した。構造別に前年同月比でみると、木造(1.7%増)、コンクリートブロック造(2.9%増)は増加したが、鉄骨鉄筋コンクリート造(71.0%減)、鉄筋コンクリート造(49.3%減)、鉄骨造(6.5%減)は減少した。
- ② 地域別に前年同月比でみると、北海道(30.2%減)、東北(16.3%減)、関東(26.4%減)、北陸(12.2%減)、中部(8.8%減)、近畿(11.8%減)、中国(11.1%減)、四国(9.8%減)、九州(15.3%減)、沖縄(52.7%減)いずれも減少した。三大都市圏別に前年同月比でみると、首都圏(27.6%減)、中部圏(8.8%減)、近畿圏(11.8%減)いずれも減少した。これを利用関係別に前年同月比でみると、持家は、首都圏(6.7%減)、中部圏(2.6%減)、近畿圏(4.0%減)いずれも減少した。貸家は、首都圏(23.9%減)、中部圏(9.2%減)、近畿圏(17.1%減)いずれも減少した。分譲住宅は、首都圏(36.9%減)、中部圏(17.1%減)、近畿圏(12.4%減)いずれも減少した。
- ③ 新設マンションは10,631戸で前年同月比49.7%減少、プレハブ新設住宅は13,667戸で前年同月比3.7%減少、枠組壁工法(ツーバイフォー)新設住宅は、11,018戸で前年同月比18.2%増加した。

建築着工統計調査報告

(平成19年12月分)

表1. 建築物：総括表

		床面積の合計			工事費予定額			
		千平方メートル	対前月比(%)	対前年同月比(%)	百万円	対前月比(%)	対前年同月比(%)	
建築物計		13,505	5.4	△ 13.8	2,038,123	5.0	△ 15.2	
建築 主 別	公共	421	11.7	△ 35.5	82,288	23.8	△ 31.1	
	国	74	186.1	3.0	11,676	96.7	13.4	
	都道府県	103	14.9	△ 28.2	16,109	18.9	△ 46.7	
	市区町村	244	△ 6.6	△ 44.2	54,503	16.1	△ 31.0	
	民間	13,084	5.2	△ 12.9	1,955,835	4.3	△ 14.4	
	会社	7,103	9.4	△ 17.3	941,876	6.5	△ 23.2	
	会社でない団体	894	23.5	△ 5.6	178,443	30.8	6.2	
	個人	5,087	△ 2.6	△ 7.2	835,516	△ 2.2	△ 6.3	
	用途 別	居住用	7,518	1.9	△ 20.4	1,264,800	2.9	△ 19.2
		居住専用	7,117	3.1	△ 18.8	1,181,872	3.9	△ 17.6
居住産業併用		401	△ 15.3	△ 40.7	82,929	△ 10.2	△ 37.1	
非居住用		5,987	10.1	△ 3.9	773,323	8.7	△ 7.8	
農林水産業用		180	△ 24.7	△ 28.5	10,141	△ 41.3	△ 16.1	
鉱業、建設業用		52	△ 0.6	△ 53.7	5,433	△ 11.6	△ 54.7	
製造業用		1,258	28.0	△ 15.6	144,260	14.6	△ 15.1	
電気・ガス・熱供給・水道業用		46	△ 52.2	△ 61.2	7,814	△ 64.2	△ 41.5	
情報通信用		63	179.2	52.8	11,371	127.1	63.9	
運輸業用		283	57.6	△ 10.5	27,510	40.1	△ 7.1	
卸売・小売業用		2,199	2.7	60.4	216,146	2.3	21.7	
金融・保険業用		27	△ 16.9	△ 7.4	5,817	△ 19.1	13.7	
不動産業用		203	△ 4.1	△ 35.1	33,135	22.8	△ 41.6	
飲食店、宿泊業用		116	15.7	△ 55.7	21,385	8.3	△ 58.1	
医療、福祉用		579	12.7	1.9	111,237	6.8	14.1	
教育、学習支援業用		323	1.2	△ 16.0	63,624	4.6	△ 4.1	
その他のサービス業用		413	42.4	△ 36.3	67,170	68.5	△ 15.0	
公務用	132	19.7	△ 36.1	27,519	24.8	△ 40.0		
その他	111	△ 24.2	△ 2.5	20,759	△ 13.0	30.5		
構造 別	木造	4,852	△ 3.1	△ 4.0	746,975	△ 3.1	△ 3.3	
	非木造	8,652	10.8	△ 18.5	1,291,148	10.3	△ 20.9	
	鉄骨鉄筋コンクリート造	281	△ 60.0	△ 49.2	51,376	△ 47.7	△ 43.5	
	鉄筋コンクリート造	2,149	19.8	△ 45.2	419,697	21.1	△ 40.7	
	鉄骨造	6,190	17.9	1.3	816,292	13.8	△ 1.7	
	コンクリートブロック造	5	△ 41.2	△ 15.1	775	△ 0.9	6.4	
その他	27	△ 52.4	△ 8.8	3,007	△ 62.0	15.5		

表2. 建築物：建築主別、用途別 床面積の合計（千平方メートル）

用途別	床面積の合計		公 共		民 間	
	千平方メートル	対前年同月比(%)	計	対前年同月比(%)	計	対前年同月比(%)
合 計	13,505	△ 13.8	421	△ 35.5	13,084	△ 12.9
居 住 用	7,518	△ 20.4	58	△ 66.8	7,460	△ 19.5
居住専用	7,117	△ 18.8	55	△ 51.9	7,062	△ 18.4
居住産業併用	401	△ 40.7	3	△ 94.5	397	△ 35.2
非 居 住 用	5,987	△ 3.9	362	△ 23.9	5,625	△ 2.3
農林水産業用	180	△ 28.5	7	△ 54.0	174	△ 27.0
鉱業、建設業用	52	△ 53.7	0	35.4	52	△ 53.7
製造業用	1,258	△ 15.6	0	△ 59.0	1,258	△ 15.6
電気・ガス・熱供給・水道業用	46	△ 61.2	1	△ 65.8	45	△ 61.0
情報通信業用	63	52.8	0	△ 80.0	63	57.3
運輸業用	283	△ 10.5	29	3378.9	254	△ 19.3
卸売・小売業用	2,199	60.4	0	△ 66.1	2,199	60.5
金融・保険業用	27	△ 7.4	0	-	27	△ 7.4
不動産業用	203	△ 35.1	1	△ 55.4	202	△ 35.0
飲食店、宿泊業用	116	△ 55.7	0	△ 100.0	116	△ 55.4
医療、福祉用	579	1.9	16	8.8	564	1.7
教育、学習支援業用	323	△ 16.0	166	△ 12.0	157	△ 19.9
その他のサービス業用	413	△ 36.3	9	△ 84.7	404	△ 31.7
公務用	132	△ 36.1	115	△ 34.5	17	△ 45.7
その他	111	△ 2.5	18	22.7	93	△ 6.3

表3. 建築物：構造別、用途別 床面積の合計（千平方メートル）

用途別	床面積の合計		木 造		非 木 造	
	千平方メートル	対前年同月比(%)	計	対前年同月比(%)	計	対前年同月比(%)
合 計	13,505	△ 13.8	4,852	△ 4.0	8,652	△ 18.5
居 住 用	7,518	△ 20.4	4,530	△ 4.2	2,988	△ 36.6
居住専用	7,117	△ 18.8	4,449	△ 4.3	2,669	△ 35.2
居住産業併用	401	△ 40.7	81	△ 0.0	319	△ 46.2
非 居 住 用	5,987	△ 3.9	322	△ 0.7	5,665	△ 4.1
農林水産業用	180	△ 28.5	82	25.3	98	△ 47.5
鉱業、建設業用	52	△ 53.7	14	△ 28.1	39	△ 58.8
製造業用	1,258	△ 15.6	11	8.7	1,247	△ 15.8
電気・ガス・熱供給・水道業用	46	△ 61.2	1	△ 75.4	45	△ 60.9
情報通信業用	63	52.8	2	4.5	61	54.8
運輸業用	283	△ 10.5	1	△ 35.4	282	△ 10.4
卸売・小売業用	2,199	60.4	17	△ 13.4	2,182	61.5
金融・保険業用	27	△ 7.4	1	35.7	26	△ 8.1
不動産業用	203	△ 35.1	6	△ 51.3	197	△ 34.4
飲食店、宿泊業用	116	△ 55.7	27	△ 0.1	89	△ 62.1
医療、福祉用	579	1.9	85	35.3	494	△ 2.3
教育、学習支援業用	323	△ 16.0	14	△ 1.0	309	△ 16.6
その他のサービス業用	413	△ 36.3	39	△ 32.4	374	△ 36.7
公務用	132	△ 36.1	7	△ 17.6	125	△ 36.9
その他	111	△ 2.5	15	△ 25.4	96	2.5

表4. 新設住宅：総括表

		戸 数			床 面 積 の 合 計		
		戸	対前月比(%)	対前年同月比(%)	千 平 方 メートル	対前月比(%)	対前年同月比(%)
新設住宅計		87,214	3.5	△ 19.2	7,095	1.6	△ 20.3
建 築 別	公 共	793	△ 0.5	△ 58.0	55	1.6	△ 62.4
	民 間	86,421	3.6	△ 18.5	7,040	1.6	△ 19.6
利 用 係 別	持 家	25,170	△ 5.4	△ 6.0	3,253	△ 5.8	△ 7.0
	賃 家	39,936	2.8	△ 14.4	1,726	0.9	△ 18.4
	給 与 住 宅	522	67.8	△ 49.1	45	85.7	△ 26.9
	分 譲 住 宅	21,586	16.8	△ 35.5	2,071	15.2	△ 35.8
	民間資金	79,124	2.2	△ 17.9	6,388	0.2	△ 18.3
資 金 別	公 的 資 金	8,090	18.8	△ 29.7	707	15.5	△ 34.5
	公 営 住 宅	527	△ 7.1	△ 50.2	37	△ 10.0	△ 54.3
	住宅金融機構融資住宅	3,190	26.1	△ 37.1	270	20.1	△ 45.0
	都市再生機構建設住宅	193	—	△ 45.5	14	—	△ 55.8
	その他の住宅	4,180	12.6	△ 16.9	386	11.5	△ 18.9
構 造 別	木 造	47,863	0.4	1.7	4,393	△ 2.7	△ 3.6
	非 木 造	39,351	7.6	△ 35.3	2,702	9.3	△ 37.7
	鉄骨鉄筋コンクリート造	523	△ 13.4	△ 71.0	36	△ 31.3	△ 73.9
	鉄筋コンクリート造	19,659	12.1	△ 49.3	1,407	19.5	△ 50.5
	鉄骨造	18,818	3.2	△ 6.5	1,244	1.1	△ 7.9
	コンクリートブロック造	36	33.3	2.9	3	38.2	49.2
	その他	315	101.9	211.9	12	14.7	24.2

表5. 新設住宅：資金別、利用関係別 戸数（戸）

利用関係別	資 金 別		民間資金住宅		公 的 資 金 住 宅			
	合 計	対前年同月比(%)	計	対前年同月比(%)	計	対前年同月比(%)	住宅金融機構	対前年同月比(%)
合 計	87,214	△ 19.2	79,124	△ 17.9	8,090	△ 29.7	3,190	△ 37.1
持 家	25,170	△ 6.0	23,101	△ 5.2	2,069	△ 13.5	378	△ 25.3
賃 家	39,936	△ 14.4	36,228	△ 15.6	3,708	△ 0.3	1,430	55.1
給 与 住 宅	522	△ 49.1	449	△ 36.1	73	△ 77.3	2	—
分 譲 住 宅	21,586	△ 35.5	19,346	△ 31.9	2,240	△ 55.9	1,380	△ 62.1

表6. 新設住宅：構造別、建て方別 利用関係別 戸数（戸）

利用関係別		合 計	持 家	賃 家	給 与 住 宅	分 譲 住 宅
構造別・建て方別	計	87,214	25,170	39,936	522	21,586
	一戸建住宅	36,641	25,084	756	96	10,705
	長屋建住宅	9,867	34	9,685	49	99
	共同住宅	40,706	52	29,495	377	10,782
木 造	計	47,863	20,570	17,087	154	10,052
	一戸建住宅	31,163	20,541	673	70	9,879
	長屋建住宅	7,869	19	7,805	1	44
	共同住宅	8,831	10	8,609	83	129
非 木 造	計	39,351	4,600	22,849	368	11,534
	一戸建住宅	5,478	4,543	83	26	826
	長屋建住宅	1,998	15	1,880	48	55
	共同住宅	31,875	42	20,886	294	10,653

表7. 枠組壁工法（ツーバイフォー）新設住宅 戸数（戸）

利用関係別	合 計		持 家		賃 家		給 与 住 宅		分 譲 住 宅	
	戸	対前年同月比(%)	戸	対前年同月比(%)	戸	対前年同月比(%)	戸	対前年同月比(%)	戸	対前年同月比(%)
木 造	11,018	18.2	2,455	△ 0.4	6,871	38.5	18	5.9	1,674	△ 10.7

表8. プレハブ新設住宅 戸数（戸）

構 造 別	戸	対前年同月比(%)	利 用 係 別	戸	対前年同月比(%)
合 計	13,667	△ 3.7	持 家	4,755	△ 6.9
木 造	1,709	△ 0.5	賃 家	8,077	△ 2.4
鉄筋コンクリート造	263	△ 12.0	給 与 住 宅	15	25.0
鉄 骨 造	11,695	△ 4.0	分 譲 住 宅	820	1.9

表9. 都道府県別・地域別・都市圏別：総括表

総数	建築物			新設住宅						
	床面積の合計		工事費予定額	戸数の合計		床面積の合計		資金別		
	千平方メートル	対前年同月比 %		戸	対前年同月比 %	千平方メートル	対前年同月比 %	民間資金 戸	公的資金 戸	
	13,505	△ 13.8	2,038,123	87,214	△ 19.2	7,095	△ 20.3	79,124	8,090	
都道府県別	1 北海道	454	△ 14.4	59,519	3,059	△ 30.2	250	△ 29.9	2,938	121
	2 青森	133	46.1	17,469	578	3.0	50	△ 8.2	532	46
	3 岩手	136	△ 0.7	14,962	624	△ 7.7	50	△ 12.9	572	52
	4 宮城	220	△ 17.9	27,930	1,290	△ 41.3	107	△ 35.7	1,200	90
	5 秋田	80	△ 31.9	10,936	507	△ 35.2	42	△ 17.3	434	73
	6 山形	121	17.8	15,504	539	△ 0.2	51	△ 6.1	496	43
	7 福島	259	54.8	36,724	1,346	25.0	126	25.8	1,184	162
	8 茨城	484	36.8	65,699	1,883	△ 25.2	165	△ 28.9	1,797	86
	9 栃木	315	19.6	45,976	1,374	△ 28.2	118	△ 32.2	1,283	91
	10 群馬	187	△ 35.1	26,322	1,327	△ 30.2	120	△ 27.2	1,219	108
	11 埼玉	846	12.7	135,350	5,041	△ 19.6	422	△ 20.7	4,608	433
	12 千葉	563	△ 16.6	92,848	4,994	△ 6.0	409	△ 6.0	4,458	536
	13 東京	1,128	△ 35.9	232,616	9,768	△ 43.3	692	△ 43.5	9,220	548
	14 神奈川	804	△ 24.1	139,397	6,423	△ 13.2	487	△ 18.3	6,259	164
	15 新潟	187	△ 36.0	27,686	1,221	△ 23.2	105	△ 24.9	1,167	54
	16 富山	110	△ 38.1	15,893	664	△ 14.7	65	△ 3.7	507	157
	17 石川	92	△ 37.2	13,687	695	5.6	58	△ 16.5	627	68
	18 福井	73	△ 18.5	11,014	482	4.1	41	△ 10.9	375	107
	19 山梨	133	40.0	17,226	556	11.9	52	9.4	449	107
	20 長野	210	△ 21.6	35,206	1,598	△ 8.1	149	△ 14.6	1,233	365
	21 岐阜	215	△ 23.3	28,916	1,441	△ 12.3	126	△ 19.2	1,273	168
	22 静岡	472	△ 15.6	72,958	2,591	△ 20.4	226	△ 19.2	2,285	306
	23 愛知	947	△ 8.0	149,323	6,943	△ 4.9	557	△ 2.4	6,123	820
	24 三重	224	△ 17.2	34,249	1,778	△ 0.6	147	13.1	1,452	326
	25 滋賀	168	△ 21.7	24,190	1,331	2.9	107	5.5	1,154	177
	26 京都	191	△ 2.0	33,003	1,615	△ 2.7	142	6.1	1,465	150
	27 大阪	738	△ 50.2	118,547	6,136	△ 17.0	487	△ 21.1	5,935	201
	28 兵庫	957	70.5	131,767	3,497	△ 14.9	305	△ 18.2	3,033	464
	29 奈良	95	△ 14.2	17,078	784	△ 3.6	72	△ 16.8	712	72
	30 和歌山	71	△ 16.5	11,983	504	11.3	50	3.5	486	18
	31 鳥取	35	△ 30.5	5,234	274	8.3	24	6.1	261	13
	32 島根	83	35.1	14,983	388	11.8	33	4.8	361	27
	33 岡山	224	26.8	29,146	1,349	10.1	108	△ 3.4	1,102	247
	34 広島	372	△ 0.2	51,192	1,943	△ 29.6	142	△ 40.6	1,774	169
	35 山口	146	3.9	22,032	1,137	△ 0.6	83	△ 11.6	868	269
	36 徳島	55	△ 18.7	7,516	337	△ 31.5	33	△ 29.5	313	24
	37 香川	88	△ 37.4	12,205	722	△ 10.5	61	△ 21.1	680	42
	38 愛媛	128	△ 22.6	17,558	994	7.0	81	△ 2.4	915	79
	39 高知	38	△ 56.0	6,367	259	△ 22.7	25	△ 24.8	224	35
	40 福岡	696	11.0	78,805	3,540	△ 31.5	279	△ 26.8	2,828	712
	41 佐賀	126	35.2	16,031	586	11.8	50	13.3	548	38
	42 長崎	75	△ 62.5	9,488	579	23.2	44	△ 3.4	546	33
	43 熊本	184	△ 36.8	23,529	1,034	△ 22.3	88	△ 24.4	886	148
	44 大分	121	△ 42.5	16,584	1,160	39.3	72	0.7	1,069	91
	45 宮崎	185	61.8	20,492	525	△ 11.5	51	3.5	520	5
	46 鹿児島	192	△ 9.8	21,824	1,224	△ 5.3	92	△ 17.7	1,191	33
	47 沖縄	144	△ 41.2	21,161	574	△ 52.7	50	△ 48.3	562	12
地域別	1 北海道	454	△ 14.4	59,519	3,059	△ 30.2	250	△ 29.9	2,938	121
	2 東北	948	7.4	123,525	4,884	△ 16.3	427	△ 12.0	4,418	466
	3 関東	4,671	△ 15.3	790,640	32,964	△ 26.4	2,614	△ 27.0	30,526	2,438
	4 北陸	462	△ 34.5	68,280	3,062	△ 12.2	269	△ 16.6	2,676	386
	5 中部	1,857	△ 13.1	285,446	12,753	△ 8.8	1,056	△ 7.1	11,133	1,620
	6 近畿	2,221	△ 16.1	336,567	13,867	△ 11.8	1,162	△ 14.5	12,785	1,082
	7 中国	861	7.3	122,587	5,091	△ 11.1	391	△ 21.8	4,366	725
	8 四国	308	△ 32.8	43,645	2,312	△ 9.8	200	△ 16.7	2,132	180
	9 九州	1,578	△ 9.7	186,753	8,648	△ 15.3	677	△ 17.5	7,588	1,060
	10 沖縄	144	△ 41.2	21,161	574	△ 52.7	50	△ 48.3	562	12
都市圏別	1 首都圏	3,341	△ 21.3	600,212	26,226	△ 27.6	2,010	△ 27.9	24,545	1,681
	2 中部圏	1,857	△ 13.1	285,446	12,753	△ 8.8	1,056	△ 7.1	11,133	1,620
	3 近畿圏	2,221	△ 16.1	336,567	13,867	△ 11.8	1,162	△ 14.5	12,785	1,082
	4 その他	6,085	△ 8.4	815,898	34,368	△ 18.1	2,867	△ 20.7	30,661	3,707

表10. 都道府県別・地域別・都市圏別：利用関係別表

		新設住宅・利用関係別															
		戸数の合計		持家		貸家		給与住宅		分譲住宅				うち マンション		うち 一戸建	
		戸	対前年同月比	戸	対前年同月比	戸	対前年同月比	戸	対前年同月比	戸	対前年同月比	戸	対前年同月比	戸	対前年同月比	戸	対前年同月比
総数		87,214	△ 19.2	25,170	△ 6.0	39,936	△ 14.4	522	△ 49.1	21,586	△ 35.5	10,631	△ 49.7	10,705	△ 12.1		
都道府県別	1北海道	3,059	△ 30.2	746	△ 4.1	1,834	△ 34.0	16	△ 36.0	463	△ 42.3	201	△ 61.9	262	0.4		
	2青森	578	3.0	232	3.1	329	29.5	0	△ 100.0	17	△ 78.2	0	△ 100.0	17	△ 5.6		
	3岩手	624	△ 7.7	233	△ 20.7	364	△ 1.4	1	-	26	100.0	0	0.0	26	100.0		
	4宮城	1,290	△ 41.3	478	8.1	639	△ 50.5	0	△ 100.0	173	△ 62.4	48	△ 83.7	105	△ 36.4		
	5秋田	507	△ 35.2	166	12.2	307	1.7	0	△ 100.0	34	△ 72.8	0	△ 100.0	34	△ 17.1		
	6山形	539	△ 0.2	242	△ 2.4	244	△ 4.7	1	0.0	52	△ 48.6	17	-	35	0.0		
	7福島	1,346	25.0	648	24.6	623	44.5	2	-	73	△ 42.1	0	△ 100.0	73	30.4		
	8茨城	1,883	△ 25.2	806	△ 17.8	847	△ 9.6	5	25.0	225	△ 62.1	94	△ 76.7	127	△ 31.4		
	9栃木	1,374	△ 28.2	615	△ 17.1	620	△ 24.9	0	0.0	139	△ 59.7	0	△ 100.0	121	△ 34.2		
	10群馬	1,327	△ 30.2	575	△ 11.8	538	△ 27.7	2	△ 60.0	212	△ 57.6	78	△ 75.6	134	△ 25.6		
	11埼玉	5,041	△ 19.6	1,619	△ 6.3	1,903	△ 3.0	66	120.0	1,453	△ 43.0	265	△ 75.7	1,158	△ 20.2		
	12千葉	4,994	△ 6.0	1,057	△ 7.8	1,815	△ 6.8	34	△ 89.0	2,088	9.3	1,271	32.0	817	△ 13.7		
	13東京	9,768	△ 43.3	1,323	△ 14.9	3,949	△ 43.5	27	△ 60.9	4,469	△ 48.1	2,911	△ 56.4	1,456	△ 21.8		
	14神奈川	6,423	△ 13.2	1,508	2.2	2,657	△ 0.7	31	△ 65.6	2,227	△ 29.5	735	△ 58.7	1,468	6.5		
	15新潟	1,221	△ 23.2	518	△ 14.5	623	△ 20.6	2	-	78	△ 60.6	0	△ 100.0	69	13.1		
	16富山	664	△ 14.7	270	△ 6.9	342	△ 18.8	6	50.0	46	△ 27.0	0	△ 100.0	34	30.8		
	17石川	695	5.6	243	△ 24.3	393	87.1	13	-	46	△ 63.8	0	△ 100.0	46	△ 6.1		
	18福井	482	4.1	151	△ 2.6	307	56.6	0	△ 100.0	24	△ 78.4	0	△ 100.0	24	△ 33.3		
	19山梨	556	11.9	283	9.3	246	15.0	1	-	26	8.3	0	0.0	26	8.3		
	20長野	1,598	△ 8.1	659	△ 19.0	684	20.8	12	200.0	243	△ 31.5	98	△ 62.5	145	101.4		
	21岐阜	1,441	△ 12.3	550	△ 21.9	750	8.1	2	100.0	139	△ 43.3	0	△ 100.0	139	△ 3.5		
	22静岡	2,591	△ 20.4	1,136	△ 10.8	1,260	△ 17.4	25	△ 51.9	170	△ 58.0	0	△ 100.0	170	17.2		
	23愛知	6,943	△ 4.9	2,086	5.8	3,717	△ 7.3	51	△ 63.8	1,089	△ 7.2	336	△ 13.4	751	△ 2.8		
	24三重	1,778	△ 0.6	645	9.9	908	△ 15.4	3	-	222	72.1	135	-	87	△ 32.6		
	25滋賀	1,331	2.9	476	6.3	596	△ 14.5	20	900.0	239	62.6	162	217.6	77	△ 19.8		
	26京都	1,615	△ 2.7	375	△ 14.4	355	△ 39.8	49	-	836	32.3	513	56.9	323	5.9		
	27大阪	6,136	△ 17.0	854	△ 11.6	2,137	△ 21.4	7	0.0	3,138	△ 15.2	1,902	△ 16.1	1,236	△ 12.8		
	28兵庫	3,497	△ 14.9	980	4.8	1,171	△ 12.9	16	△ 11.1	1,330	△ 26.6	635	△ 30.3	695	△ 22.9		
	29奈良	784	△ 3.6	257	△ 14.3	221	93.9	1	-	305	△ 23.6	156	0.0	149	△ 38.7		
	30和歌山	504	11.3	288	4.0	152	25.6	2	-	62	12.7	0	0.0	62	12.7		
	31鳥取	274	8.3	111	11.0	156	9.1	0	△ 100.0	7	△ 22.2	0	0.0	7	△ 22.2		
	32島根	388	11.8	120	△ 7.7	192	9.1	2	△ 85.7	74	174.1	72	-	2	△ 92.6		
	33岡山	1,349	10.1	471	△ 3.9	714	32.0	73	2,333.3	91	△ 52.4	52	△ 66.9	39	14.7		
	34広島	1,943	△ 29.6	519	0.6	1,158	10.2	6	50.0	260	△ 78.1	96	△ 90.0	164	△ 24.1		
	35山口	1,137	△ 0.6	334	△ 1.8	766	40.3	6	-	31	△ 88.0	0	△ 100.0	31	14.8		
	36徳島	337	△ 31.5	172	△ 28.0	142	△ 39.3	0	0.0	23	21.1	0	0.0	23	21.1		
	37香川	722	△ 10.5	278	△ 9.4	405	31.5	1	0.0	38	△ 80.1	0	△ 100.0	38	18.8		
	38愛媛	994	7.0	353	△ 7.6	522	41.8	1	-	118	△ 34.1	69	△ 46.1	49	△ 3.9		
	39高知	259	△ 22.7	136	△ 15.0	94	△ 36.9	1	△ 50.0	28	16.7	0	0.0	28	16.7		
	40福岡	3,540	△ 31.5	802	△ 11.7	2,001	△ 27.8	6	50.0	731	△ 50.7	501	△ 59.8	207	△ 12.7		
41佐賀	586	11.8	174	△ 7.0	322	11.0	1	0.0	89	93.5	66	-	23	△ 50.0			
42長崎	579	23.2	204	△ 16.7	342	70.1	1	△ 80.0	32	68.4	0	0.0	32	68.4			
43熊本	1,034	△ 22.3	347	△ 9.2	512	△ 20.2	22	2,100.0	153	△ 49.8	71	△ 69.1	76	1.3			
44大分	1,160	39.3	263	13.4	850	86.4	2	-	45	△ 69.0	28	△ 77.2	17	△ 22.7			
45宮崎	525	△ 11.5	284	15.4	202	△ 38.0	1	△ 66.7	38	111.1	0	0.0	38	111.1			
46鹿児島	1,224	△ 5.3	401	1.8	693	32.0	3	50.0	127	△ 65.9	73	△ 76.8	54	△ 6.9			
47沖縄	574	△ 52.7	182	△ 22.2	334	△ 61.3	1	△ 80.0	57	△ 49.1	46	△ 57.8	11	266.7			
地域別	1北海道	3,059	△ 30.2	746	△ 4.1	1,834	△ 34.0	16	△ 36.0	463	△ 42.3	201	△ 61.9	262	0.4		
	2東北	4,884	△ 16.3	1,999	6.5	2,506	△ 13.7	4	△ 98.2	375	△ 55.2	65	△ 87.1	290	△ 11.6		
	3関東	32,964	△ 26.4	8,445	△ 9.7	13,259	△ 21.4	178	△ 65.1	11,082	△ 38.6	5,452	△ 53.2	5,452	△ 13.3		
	4北陸	3,062	△ 12.2	1,182	△ 13.8	1,665	3.3	21	320.0	194	△ 61.1	0	△ 100.0	173	0.6		
	5中部	12,753	△ 8.8	4,417	△ 2.6	6,635	△ 9.2	81	△ 58.2	1,620	△ 17.1	471	△ 37.1	1,147	△ 3.7		
	6近畿	13,867	△ 11.8	3,230	△ 4.0	4,632	△ 17.1	95	251.9	5,910	△ 12.4	3,368	△ 9.3	2,542	△ 15.8		
	7中国	5,091	△ 11.1	1,555	△ 1.3	2,986	21.5	87	295.5	463	△ 72.3	220	△ 83.7	243	△ 22.4		
	8四国	2,312	△ 9.8	939	△ 13.7	1,163	9.8	3	0.0	207	△ 49.9	69	△ 76.0	138	9.5		
	9九州	8,648	△ 15.3	2,475	△ 4.6	4,922	△ 5.5	36	125.0	1,215	△ 49.1	739	△ 61.3	447	△ 5.9		
	10沖縄	574	△ 52.7	182	△ 22.2	334	△ 61.3	1	△ 80.0	57	△ 49.1	46	△ 57.8	11	266.7		
都市圏別	1首都圏	26,226	△ 27.6	5,507	△ 6.7	10,324	△ 23.9	158	△ 68.2	10,237	△ 36.9	5,182	△ 50.7	4,899	△ 13.2		
	2中部圏	12,753	△ 8.8	4,417	△ 2.6	6,635	△ 9.2	81	△ 58.2	1,620	△ 17.1	471	△ 37.1	1,147	△ 3.7		
	3近畿圏	13,867	△ 11.8	3,230	△ 4.0	4,632	△ 17.1	95	251.9	5,910	△ 12.4	3,368	△ 9.3	2,542	△ 15.8		
	4その他	34,368	△ 18.1	12,016	△ 7.3	18,345	△ 9.1	188	△ 38.8	3,819	△ 55.3	1,610	△ 73.9	2,117	△ 8.9		

※表9及び表10の地域別、都市圏別の区分は次のとおりである。

地域別	1北海道	北海道
	2東北	青森、岩手、宮城、秋田、山形、福島
	3関東	茨城、栃木、群馬、埼玉、千葉、東京、神奈川、山梨、長野
	4北陸	新潟、富山、石川、福井
	5中部	岐阜、静岡、愛知、三重
	6近畿	滋賀、京都、大阪、兵庫、奈良、和歌山
	7中国	鳥取、島根、岡山、広島、山口
	8四国	徳島、香川、愛媛、高知
	9九州	福岡、佐賀、長崎、熊本、大分、宮崎、鹿児島
	10沖縄	沖縄
都市圏別	1首都圏	埼玉、千葉、東京、神奈川
	2中部圏	岐阜、静岡、愛知、三重
	3近畿圏	滋賀、京都、大阪、兵庫、奈良、和歌山
	4その他	上記以外

着工建築物（床面積の合計、工事費予定額） 着工新設住宅（戸数）

－ 季 節 調 整 値 －

（平成19年12月分）

			19年10月	19年11月	19年12月	対前月比 (%)	
						19/11	19/12
着工建築物 の合計	床面積	合計	10,724	12,628	14,100	17.8	11.7
	千㎡	居住専用	6,463	6,644	7,529	2.8	13.3
		居住産業併用	356	440	418	23.5	-5.0
		農林水産業用	153	178	189	16.2	5.9
		鉱工業用	1,232	1,164	1,389	-5.5	19.3
		公益事業用	146	284	444	95.1	56.3
		商業用	729	2,804	2,154	284.7	-23.2
		サービス業用	729	550	766	-24.5	39.3
		公務・文教用	637	687	852	7.9	24.0
工事費 予定額	億円	合計	17,345	18,971	21,500	9.4	13.3
	億円	居住専用	10,659	11,045	12,477	3.6	13.0
		居住産業併用	716	881	931	23.0	5.8
		農林水産業用	107	144	118	34.6	-18.3
		鉱工業用	1,594	1,560	1,663	-2.2	6.6
		公益事業用	271	359	396	32.5	10.3
		商業用	1,167	3,011	2,191	157.9	-27.2
		サービス業用	1,758	918	1,318	-47.8	43.5
		公務・文教用	1,245	1,266	1,626	1.7	28.4
着工新設住宅 （戸）	合計	71,418	79,676	87,538	11.6	9.9	
	民間資金住宅	持家	27,558	26,608	27,447	-3.4	3.2
		貸家	28,334	34,915	38,386	23.2	9.9
		給与住宅	418	393	467	-6.1	19.0
		分譲住宅	16,195	17,721	22,315	9.4	25.9
	(年率換算)	857,016	956,112	1,050,456	-	-	

