

4. 関連経済指標の概況

(1) 業況判断

日本銀行「企業短期経済観測調査」(平成24年12月)

建設業(大企業)の業況判断DI(「良い」-「悪い」)

- 前回9月調査の「最近」は1、今回調査の「最近」は0、「先行き」は0となった。
- 前回9月調査の「最近」と今回調査の「最近」との変化幅をみると、1ポイント悪化しており、「先行き」は横ばいとなる見込み。

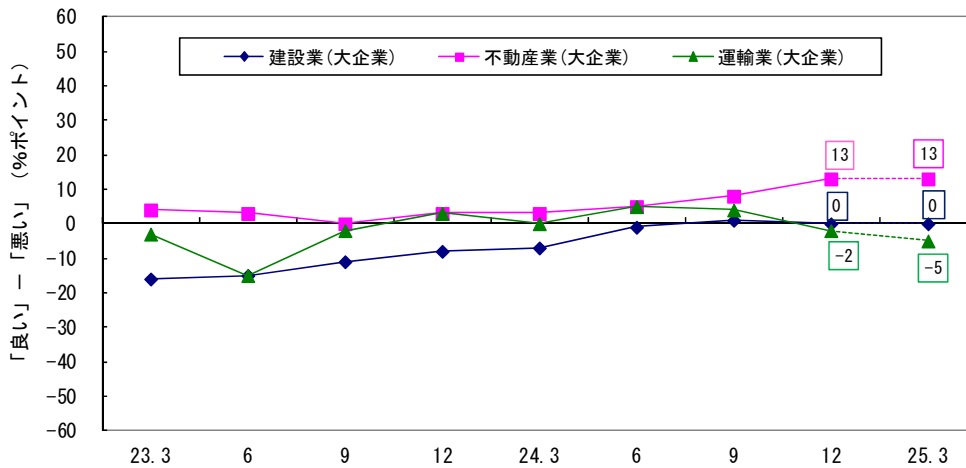
不動産業(大企業)の業況判断DI(「良い」-「悪い」)

- 前回9月調査の「最近」は8、今回調査の「最近」は13、「先行き」は13となった。
- 前回9月調査の「最近」と今回調査の「最近」との変化幅をみると、5ポイント改善しており、「先行き」は横ばいとなる見込み。

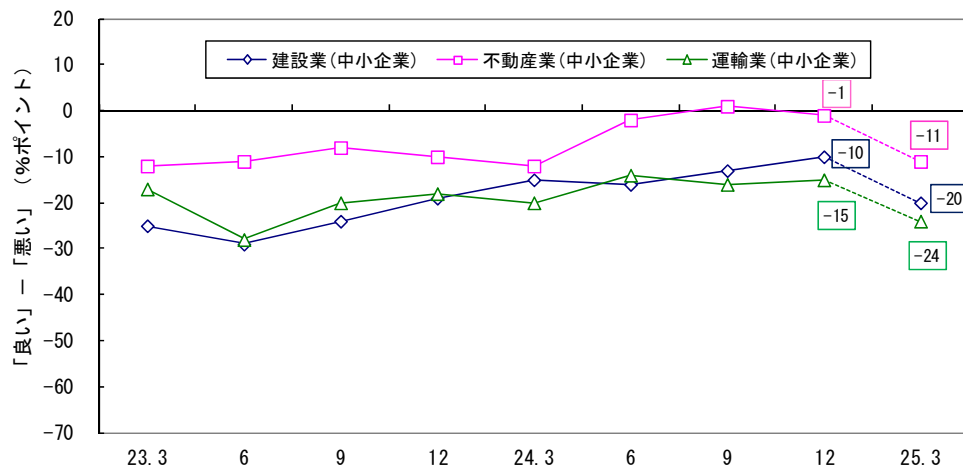
運輸業(大企業)の業況判断DI(「良い」-「悪い」)

- 前回9月調査の「最近」は4、今回調査の「最近」は-2、「先行き」は-5となった。
- 前回9月調査の「最近」と今回調査の「最近」との変化幅をみると、6ポイント悪化しており、「先行き」は3ポイント悪化となる見込み。

各業種の業況判断DI(大企業)



各業種の業況判断DI(中小企業)



資料：日本銀行「全国企業短期経済観測調査」

注) 大企業は資本金10億円以上、中小企業は同2千万円以上1億円未満の企業。
点線は3ヶ月先までの予測値。

(2) 雇用情勢

① 就業者数等 (12月調査・速報)

建設業就業者数は490万人で前年同月比2.8%減少であった。雇用者数は401万人で同2.9%減少、うち常雇は同2.7%減少、臨時雇は同5.3%減少、日雇は同5.3%減少となった。

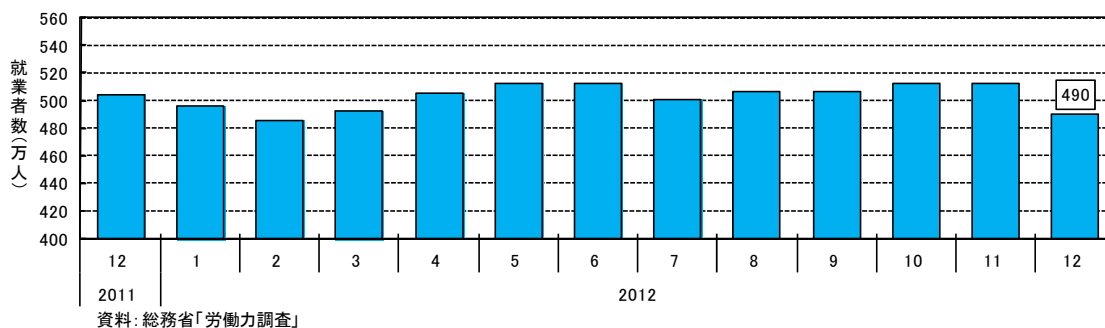
運輸業就業者数は325万人で前年同月比2.7%減少、雇用者数は310万人で同3.1%減少となった。

② 労働の状況 (11月調査・確報)

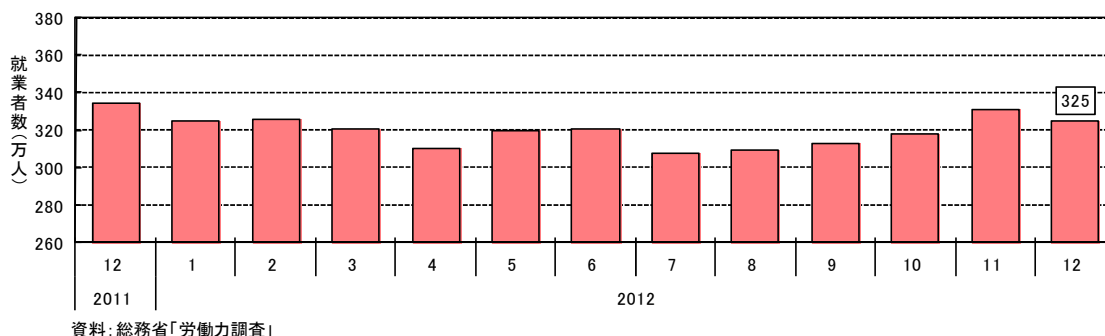
建設業(常用労働者5人以上の事業所)の賃金指数(きまって支給する給与。以下同じ。)は前年と同水準、総実労働時間指数は前年同月比0.7%増加(2ヶ月連続)、所定外労働時間指数は同0.9%減少(3ヶ月連続)となった。

運輸業・郵便業(常用労働者5人以上の事業所)の賃金指数は前年同月比1.0%増加(10ヶ月連続)、総実労働時間指数は同2.2%増加(2ヶ月連続)、所定外労働時間指数は同2.0%増加(5ヶ月ぶり)となった。

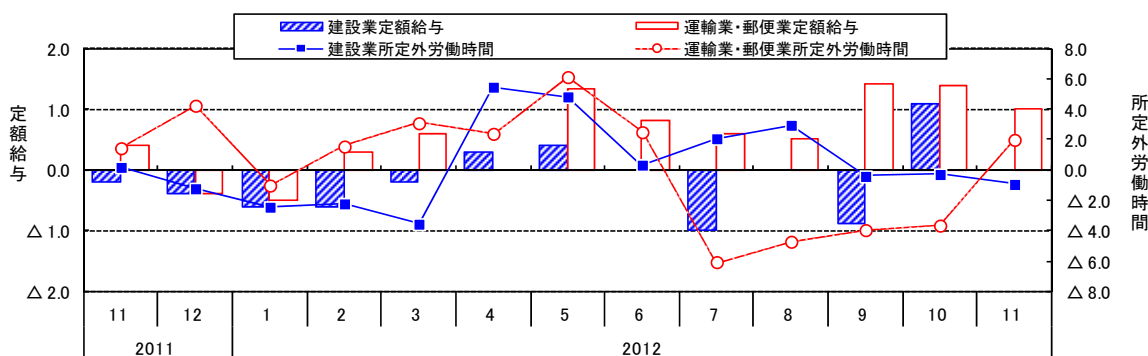
建設業就業者数の推移



運輸業就業者数の推移

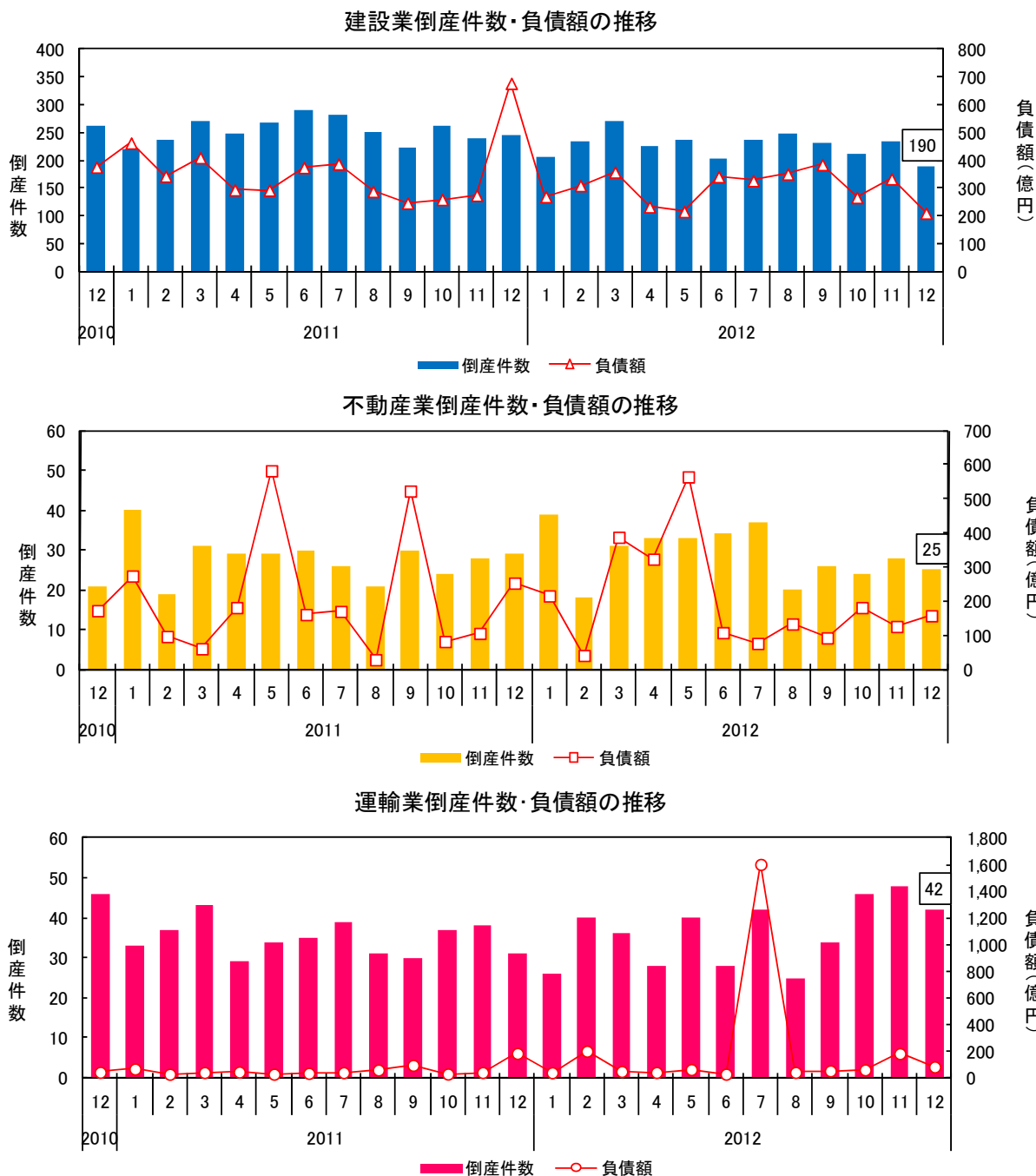


労働の状況(前年同月比・%)



(3) 倒産

12月の全産業の倒産件数は824件で、前月比12.2%減少（前年同月比4.7%減少）となった。
業種別にみると、建設業の倒産件数は190件、不動産業の倒産件数は25件、運輸業の倒産件数は42件であった。



資料：帝国データバンク「全国企業倒産集計」

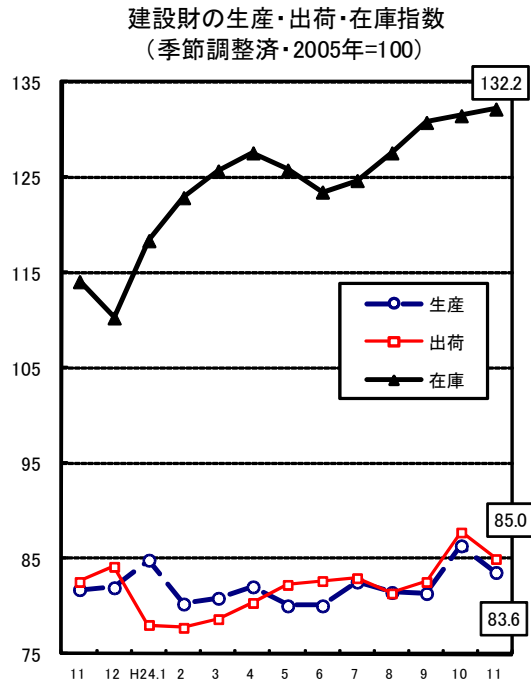
(4) 建設資材の市場動向

建設財の生産指数（11月確報、季調済）は83.6（平成17年=100）で前月比3.2%減少（2ヶ月ぶり）、出荷指数は85.0で同3.2%減少（3ヶ月ぶり）、在庫指数は132.2で同0.5%増加（5ヶ月連続）となった。

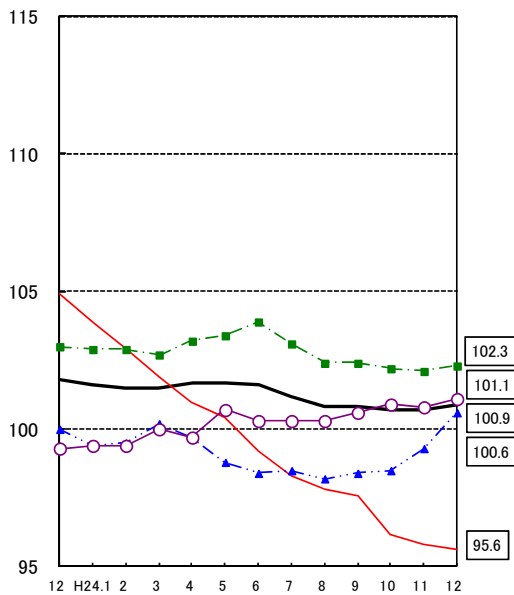
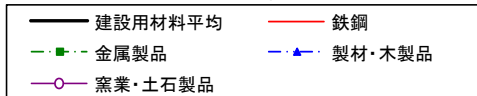
建設用材料（中間財）の企業物価指数（12月速報）は100.9（平成22年=100）で、前月比0.2%増加となった。

建設財の生産・出荷・在庫			生産	出荷	在庫
			（季節調整済前月比・%）		
建設財			▲ 3.2	▲ 3.2	0.5
11月確報値	鉄鋼	2.1	▲ 0.4	▲ 0.3	
	金属製品	▲ 8.3	▲ 8.0	1.7	
	窯業・土石製品	0.1	0.0	▲ 0.8	
	その他工業	2.0	2.2	▲ 0.9	
建設財（前年同月比）			3.5	4.2	15.8
（参考）鋳工業			▲ 1.4	▲ 0.8	▲ 1.2
（参考）鋳工業（前年同月比）			▲ 5.5	▲ 5.6	3.1

資料：経済産業省「生産・出荷・在庫指数」
 注）その他工業とは、繊維板・パーティクルボード、製材、普通合板、特殊合板、システムキッチン、流し・ガス・調理台を指す。



中間財 建設用材料 企業物価指数
（平成22年=100）



資料：日本銀行「企業物価指数」

(5) 一般経済指標の概況

主要経済指標

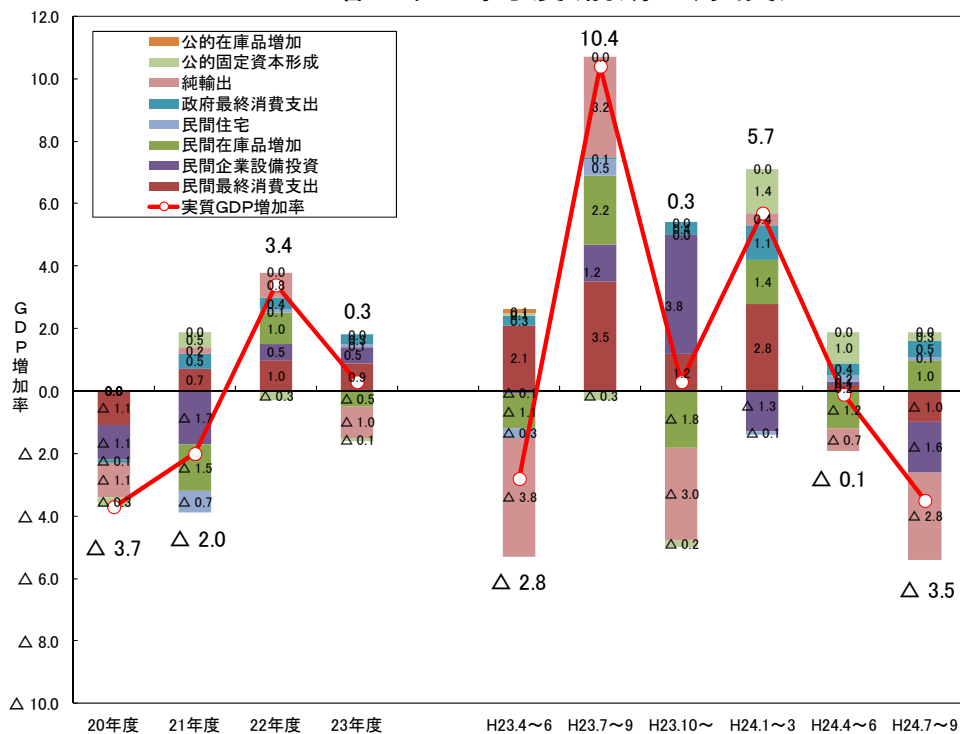
	実質消費支出	(大型小売店販売額)	(資本財輸出機械)	(船舶・電力を除く民需)	(輸送額ベース)	(輸送額ベース)	生産工業指数	企業倒産件数	完全失業率	有効求人倍率	買金指与(給与)	物価内指企	(消費者物価除く総合)	日経平均	(マネーストック)	東名高速道路全線平均交通量(大型+特大車)
	(季)前期比	前年同期比	(季)前期比	(季)前期比	前年同期比	前年同期比	(季)前期比	前年同期比	(季・%)	(季・倍)	前年同期比	前年同期比	前年同期比	期末値(円)	前年同期比	前年同期比
2008年度	▲ 2.9	▲ 4.2	▲ 17.6	▲ 13.1	▲ 16.4	▲ 4.1	▲ 12.7	16.8	4.1	0.8	▲ 0.9	3.2	1.2	8109.0	2.1	▲ 7.5
2009年度	1.1	▲ 6.4	▲ 24.2	▲ 20.4	▲ 17.1	▲ 25.2	▲ 8.8	▲ 2.8	5.2	0.5	▲ 1.6	▲ 5.1	▲ 1.6	11089.0	2.9	▲ 5.3
2010年度	▲ 1.1	▲ 2.0	21.4	9.1	14.9	16.0	9.3	▲ 10.6	5.0	0.6	0.2	0.4	▲ 0.9	9755.1	2.7	6.3
2011年11月	▲ 0.4	▲ 2.5	0.6	3.1	▲ 4.5	11.5	▲ 1.7	3.9	4.5	0.7	▲ 0.2	1.3	▲ 0.2	8434.6	3.0	3.1
12月	0.0	▲ 0.3	1.9	▲ 2.5	▲ 8.0	8.2	2.3	▲ 8.9	4.5	0.7	▲ 0.2	0.8	▲ 0.1	8455.4	3.2	1.2
2012年1月	▲ 0.2	▲ 1.2	▲ 3.5	0.7	▲ 9.2	9.6	0.9	▲ 2.6	4.6	0.7	▲ 0.2	0.3	▲ 0.1	8802.5	3.1	1.7
2月	1.8	0.2	▲ 0.8	2.8	▲ 2.7	9.3	▲ 1.6	10.4	4.5	0.8	0.3	0.4	▲ 0.1	9723.2	2.9	7.8
3月	▲ 0.1	5.1	0.2	▲ 2.8	5.9	10.6	1.3	▲ 0.1	4.5	0.8	0.7	0.3	0.2	10083.6	3.0	6.2
4月	▲ 0.8	▲ 0.6	▲ 1.6	5.7	7.9	8.1	▲ 0.2	▲ 7.5	4.6	0.8	0.3	▲ 0.6	0.2	9520.0	2.6	▲ 16.5
5月	1.5	▲ 0.8	5.6	▲ 14.8	10.0	9.4	▲ 3.4	5.1	4.4	0.8	0.4	▲ 0.8	▲ 0.1	8542.7	2.2	▲ 29.7
6月	▲ 1.3	▲ 2.6	▲ 3.5	5.6	▲ 2.3	▲ 2.2	0.4	▲ 12.6	4.3	0.8	▲ 0.1	▲ 1.5	▲ 0.2	9006.8	2.3	▲ 34.3
7月	▲ 1.3	▲ 4.4	▲ 1.8	4.6	▲ 8.1	2.2	▲ 1.0	▲ 2.3	4.3	0.8	▲ 0.1	▲ 2.2	▲ 0.3	8695.1	2.3	▲ 32.0
8月	2.2	▲ 0.9	▲ 3.0	▲ 3.3	▲ 5.8	▲ 5.3	▲ 1.6	▲ 12.2	4.2	0.8	▲ 0.3	▲ 1.9	▲ 0.3	8839.9	2.4	▲ 32.4
9月	▲ 1.9	▲ 1.0	▲ 1.5	▲ 4.3	▲ 10.3	4.2	▲ 4.1	0.6	4.2	0.8	▲ 0.4	▲ 1.5	▲ 0.1	8870.2	2.4	▲ 35.3
10月	0.6	▲ 3.2	▲ 6.7	2.6	▲ 6.5	▲ 1.5	1.6	6.1	4.2	0.8	▲ 0.2	▲ 1.0	0.0	8928.3	2.3	▲ 26.5
11月	▲ 0.1	0.9	0.0	3.9	▲ 4.1	0.9	▲ 1.4	▲ 3.4	4.1	0.8	▲ 0.3	▲ 0.9	▲ 0.1	9446.0	2.1	▲ 35.1

注) Pは速報値(輸出及び輸入については、イタリック体は確報値、それ以外の数値は確定値)。

資料: 総務省「家計調査」「労働力調査」「消費者物価指数」、経済産業省「商業販売統計」「生産・出荷・在庫指数」、内閣府「機械受注統計」、財務省「貿易統計」、

帝国データバンク「全国企業倒産統計」、厚生労働省「職業安定業務統計」「毎月勤労統計調査」、日本銀行「企業物価指数」「マネーストック」、日本経済新聞、中日本高速道路(株)

GDP増加率と寄与度(前期比、実質)



資料: 内閣府「四半期別GDP速報」

注) 項目別の寄与度には、民間企業設備投資、民間住宅、公的固定資本形成のほか、民間最終消費支出、民間在庫品増加、政府最終消費支出、公的在庫品増加、純輸出があり、これら全ての項目の合計が、GDPの増加率となる。

注) 四半期別のデータは年率換算値