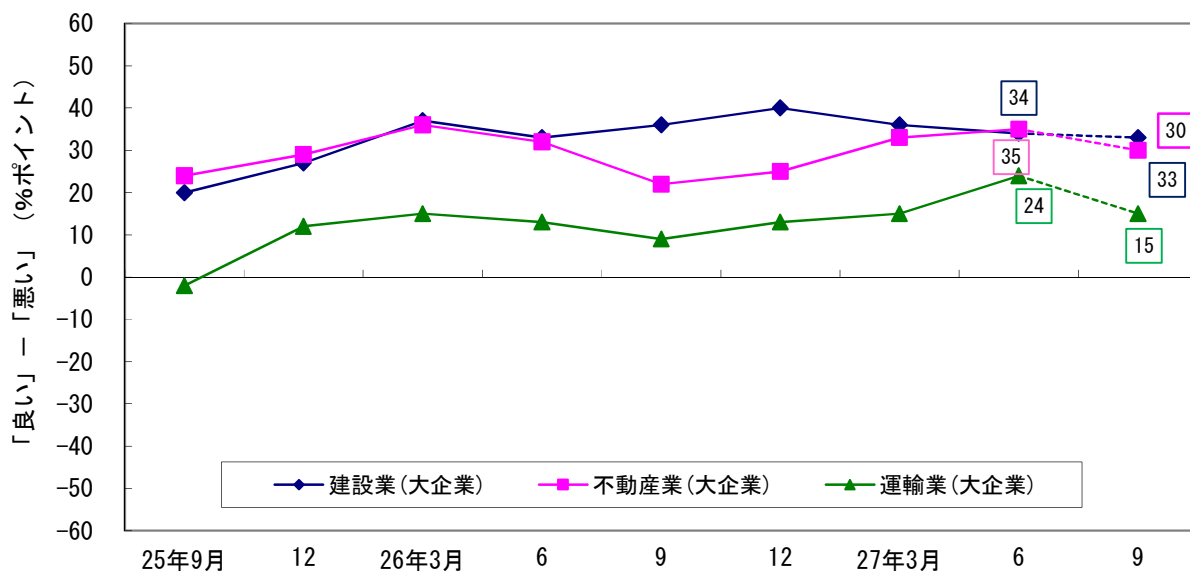


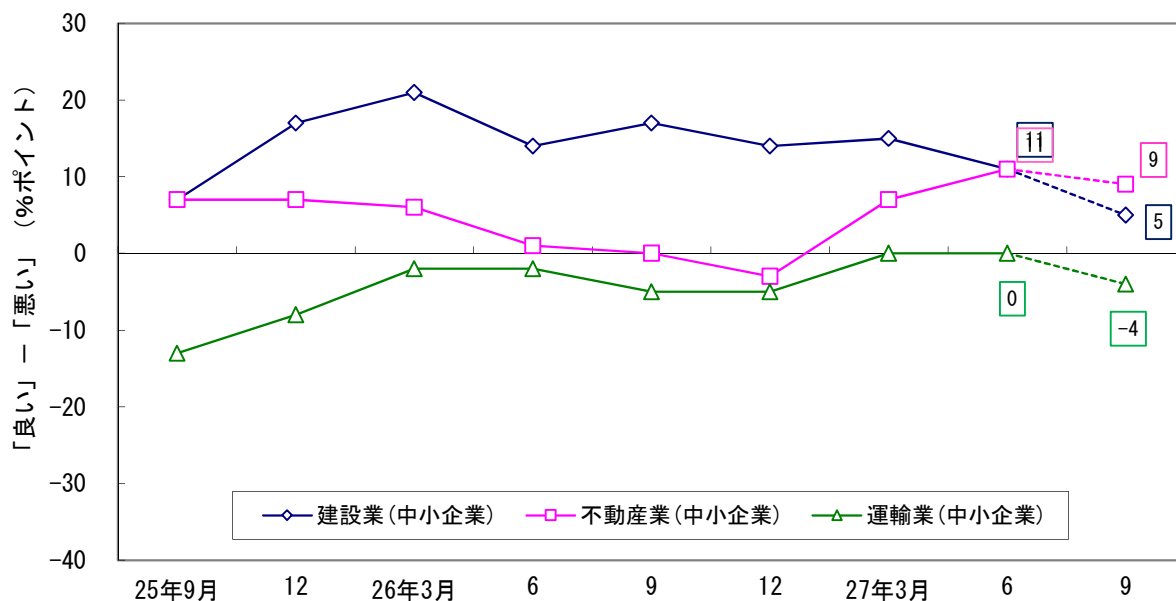
4. 関連経済指標の概況

(1) 業況判断 (平成 27 年 6 月)

各業種の業況判断D I (大企業)

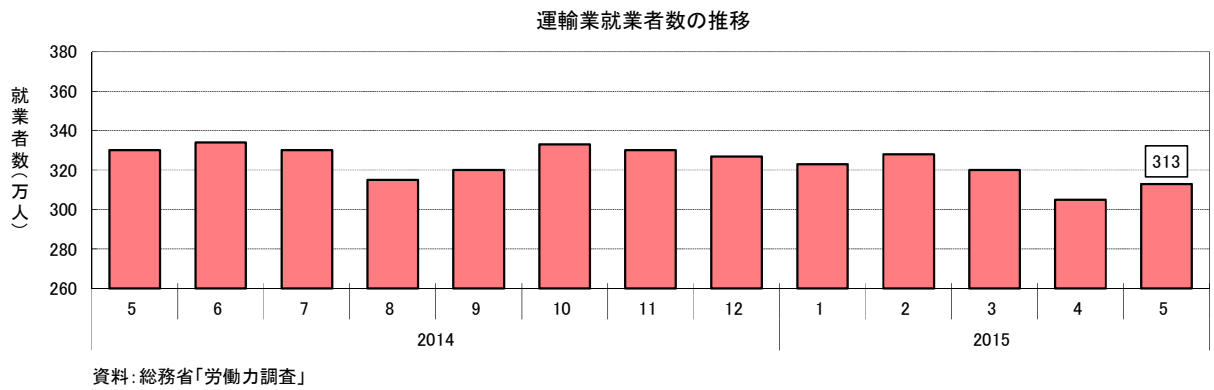
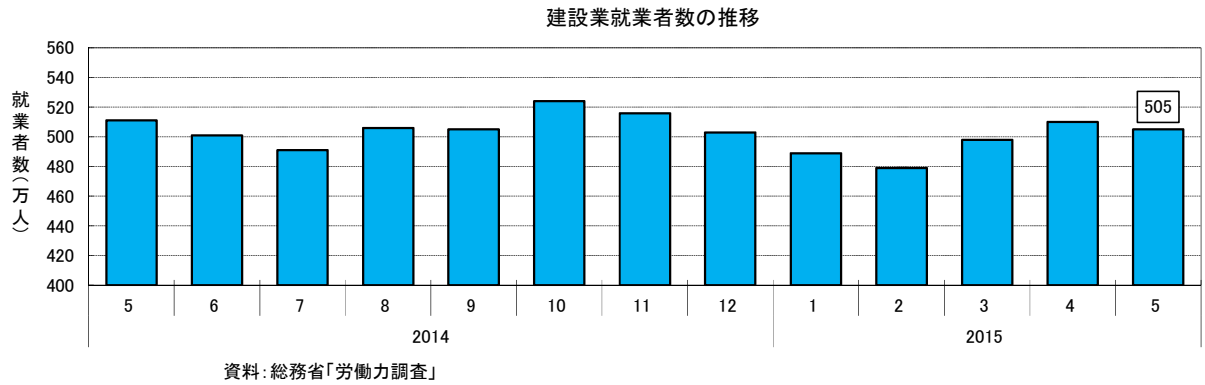


各業種の業況判断D I (中小企業)

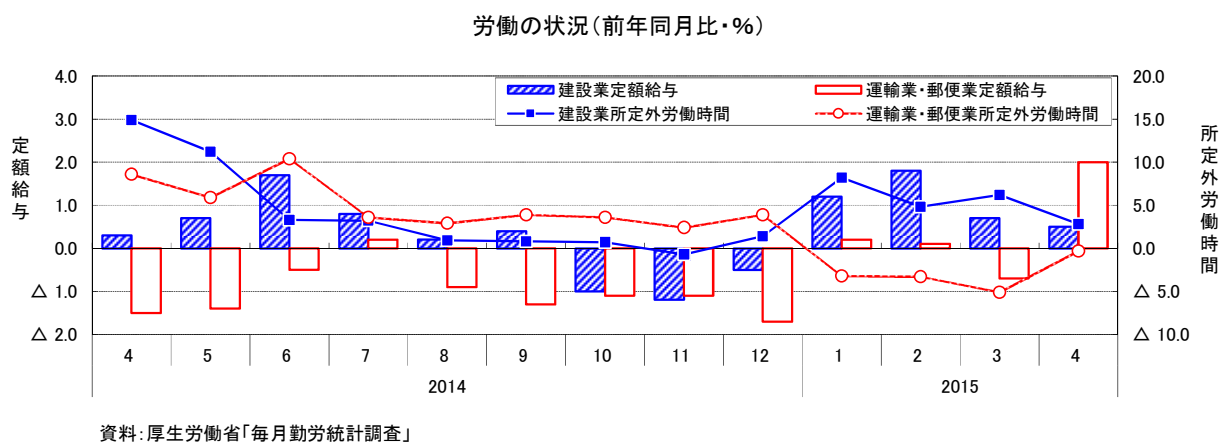


(2) 雇用情勢

① 就業者数等 (2月調査・速報)

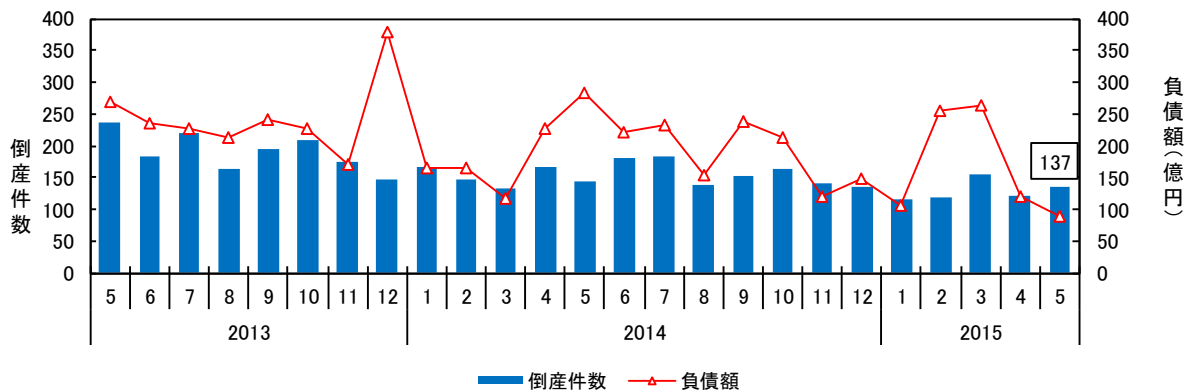


② 労働の状況 (12月調査・確報)

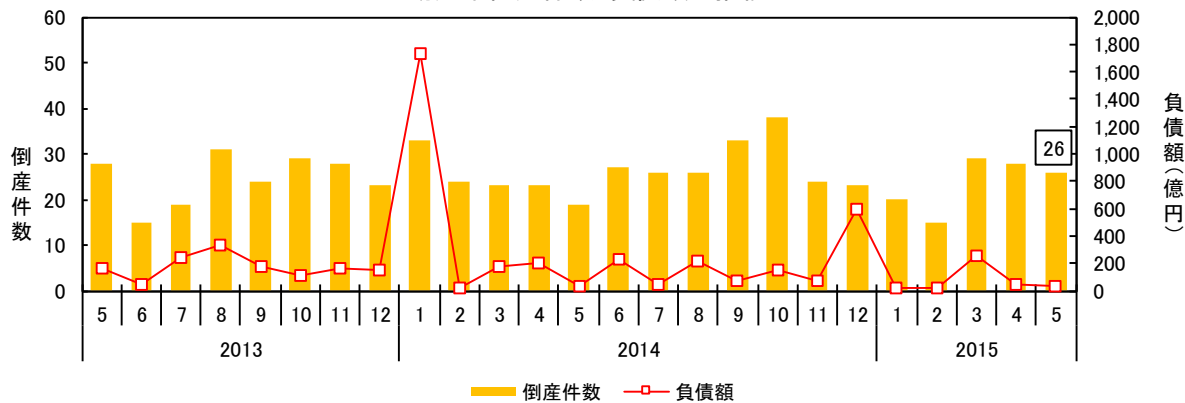


(3) 倒産

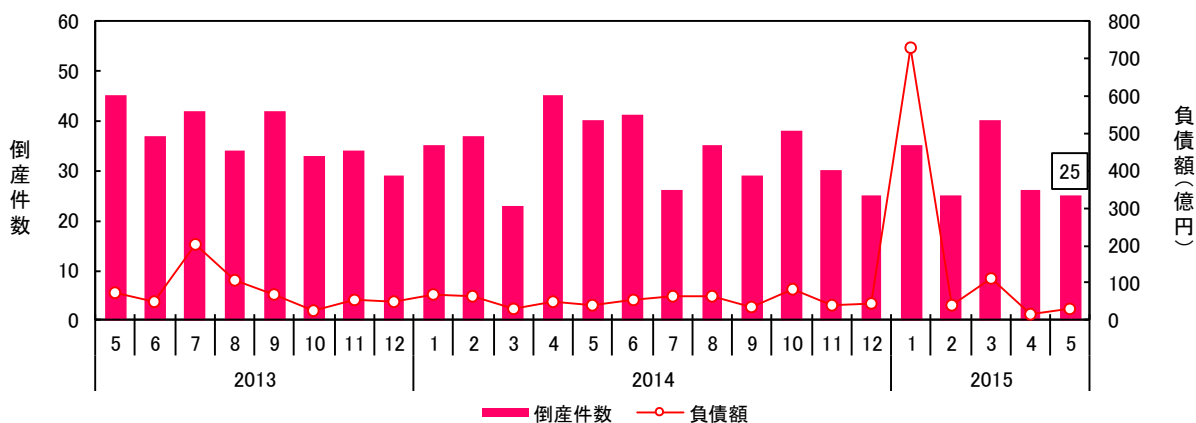
建設業倒産件数・負債額の推移



不動産業倒産件数・負債額の推移



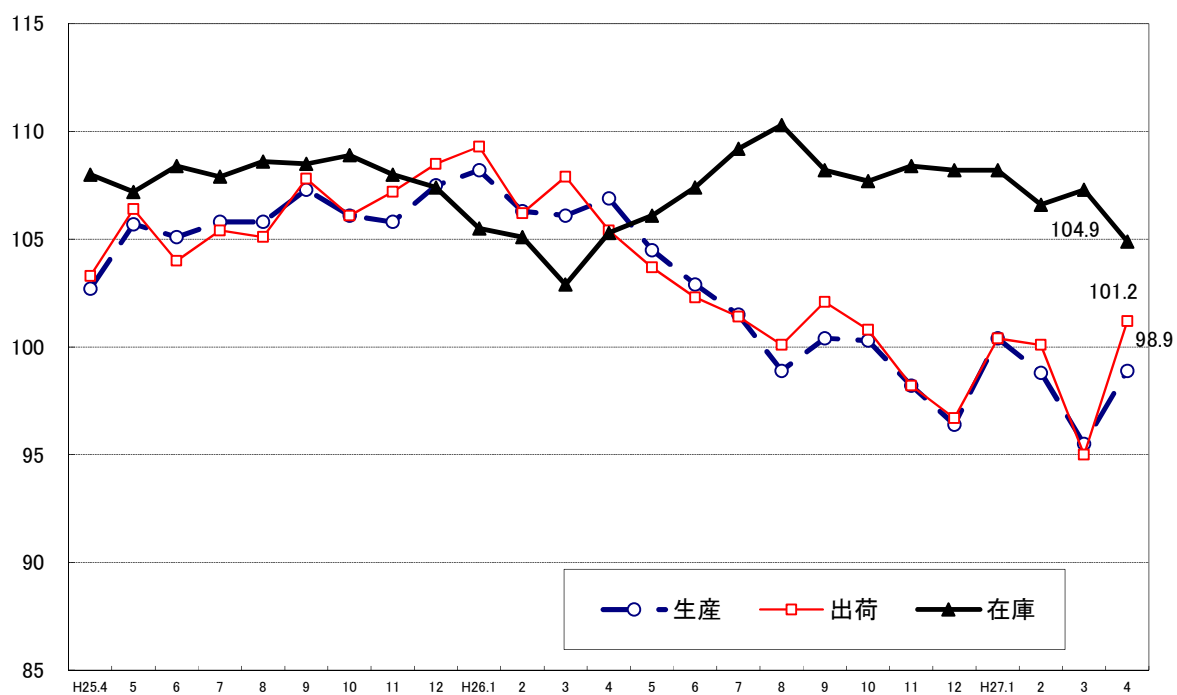
運輸業倒産件数・負債額の推移



資料：帝国データバンク「全国企業倒産集計」

(4) 建設資材の市場動向

建設財の生産・出荷・在庫指数
(季節調整済・2010年=100)



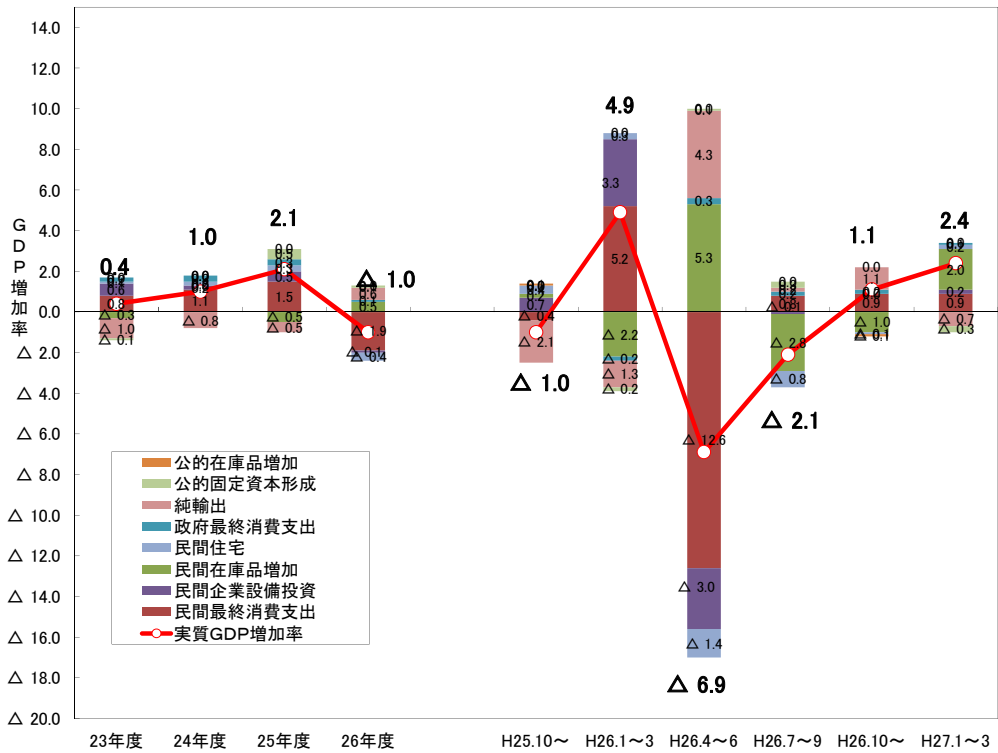
資料：経済産業省「生産・出荷・在庫率指数」

(5) 一般経済指標の概況

関連経済指標

	実質消費支出	(大型既小売店販売額)	鉱工業生産指数	(企業不業動倒産産業件数)	(企業建業倒設産業件数)	(企業運業倒輸産業件数)	企業倒産件数	完全失業率	有効求人倍率	(金融機関の貸し出し態度D I (大企業・全産業))	(金融機関の貸し出し態度D I (中小企業・全産業))	新発債利回り(10年)	(賃金給与総額)	(賃金指)
	(季)前期比	前年同期比	前年同期比	前年同期比	前年同期比	前年同期比	前年同期比	(季・%)	(季・倍)	%ポイント	%ポイント	月末値	—	—
2014年5月	▲ 3.1	▲ 1.2	0.3	▲ 32.1	▲ 39.0	▲ 11.1	▲ 22.8	3.5	1.1	—	—	0.57	99.0	98.6
6月	1.5	▲ 1.8	▲ 1.9	80.0	▲ 1.1	10.8	▲ 6.5	3.7	1.1	23	11	0.57	99.5	98.5
7月	▲ 0.2	▲ 0.6	▲ 0.1	36.8	▲ 16.4	▲ 38.1	▲ 11.3	3.8	1.1	—	—	0.53	99.9	98.5
8月	▲ 0.3	1.6	▲ 0.8	▲ 16.1	▲ 16.4	2.9	▲ 13.4	3.5	1.1	—	—	0.49	98.7	98.3
9月	1.5	0.5	1.4	37.5	▲ 21.1	▲ 31.0	▲ 3.9	3.6	1.1	24	12	0.53	98.7	98.5
10月	0.7	0.0	0.4	31.0	▲ 21.5	15.2	▲ 13.5	3.5	1.1	—	—	0.45	98.4	98.3
11月	0.4	1.1	▲ 0.6	▲ 14.3	▲ 19.0	▲ 11.8	▲ 18.2	3.5	1.1	—	—	0.42	98.5	98.2
12月	0.2	0.1	0.2	0.0	▲ 7.5	▲ 13.8	▲ 10.9	3.4	1.2	25	12	0.32	98.9	98.2
2015年1月	▲ 0.3	0.0	4.1	▲ 39.4	▲ 30.4	0.0	▲ 12.5	3.6	1.1	—	—	0.28	99.0	98.7
2月	0.8	1.3	▲ 3.1	▲ 37.5	▲ 20.3	▲ 32.4	▲ 18.0	3.5	1.2	—	—	0.34	98.4	98.1
3月	2.4	▲ 13.0	▲ 0.8	26.1	16.4	73.9	13.8	3.4	1.2	27	15	0.40	99.0	98.4
4月	▲ 5.5	8.6	1.2	21.7	▲ 27.4	▲ 42.2	▲ 14.9	3.3	1.2	—	—	0.33	99.9	99.1
5月	—	—	—	36.8	▲ 4.9	▲ 37.5	▲ 3.3	3.3	1.2	—	—	0.39	—	—

GDP増加率と寄与度(前期比、実質)



資料: 内閣府「四半期別GDP速報」

注) 項目別の寄与度には、民間企業設備投資、民間住宅、公的固定資本形成のほか、民間最終消費支出、民間在庫品増加、政府最終消費支出、公的在庫品増加、純輸出があり、これら全ての項目の合計が、GDPの増加率となる。

注) 四半期別のデータは年率換算値