

2. 国土交通産業の概況

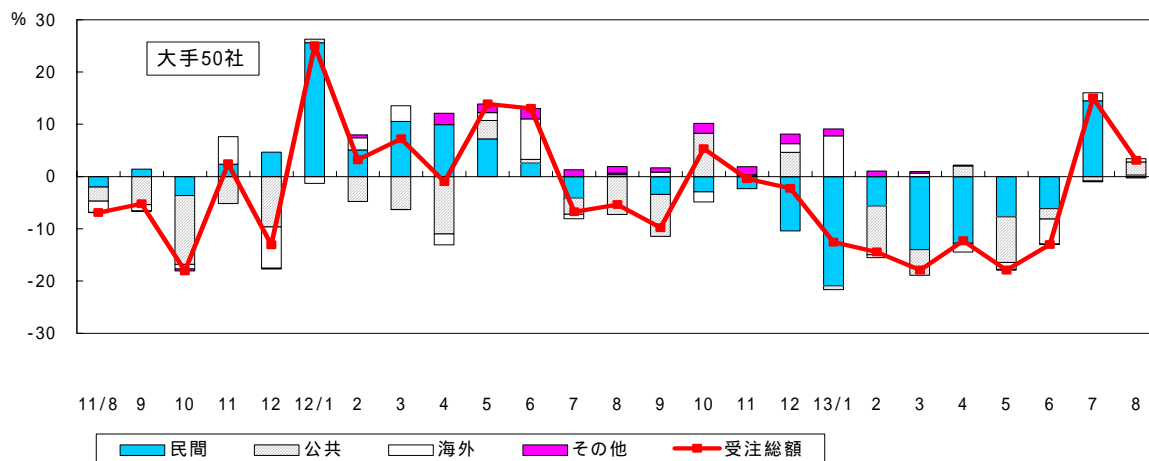
(1) 建設産業

建設業

大手50社の受注を建設工事受注動態統計調査でみると、8月の受注総額は1兆1,207億円で、前年同月比3.1%増と2ヶ月連続の増加となった。国内民間工事は、製造業は同18.6%減少(2ヶ月連続)、非製造業は同4.6%増加(2ヶ月連続)し、全体では同0.5%増と2ヶ月連続の増加となった。発注者別では、不動産業、運輸業、金融・保険業等が増加し、サービス業、製造業、卸売・小売業、飲食店等が減少した。国内公共工事は、国の機関は同60.9%増加(3ヶ月ぶり)、地方の機関は同15.0%減少(2ヶ月連続)し、全体で同7.6%増と4ヶ月ぶりの増加となった。

設備工事業(電気、管、計装工事業各主要20社)の受注を設備工事業に係る受注高調査でみると、7月速報値の受注総額は2,314億円で、前年同月比0.3%減と2ヶ月連続の減少となった。

受注額の前年同期比伸び率と寄与度



建設工事受注額(対前年比、%)

区分		大手50社					設備工事業受注高
		総計	民間工事	うち住宅	公共工事	海外工事	
年度	10年度	9.4	12.5	13.9	3.2	40.5	6.6
	11	4.4	1.3	13.8	14.1	13.9	4.4
	12	6.6	9.2	1.0	10.7	36.2	0.3
月次	12年8月	5.4	0.8	3.1	19.3	8.1	3.0
	9	9.8	5.4	11.7	25.5	29.4	10.0
	10	5.3	4.7	0.9	27.5	53.1	23.3
	11	0.5	3.7	5.1	1.0	0.6	11.4
	12	2.3	14.7	0.4	19.5	76.3	1.2
	13年1月	12.5	30.0	24.6	2.7	477.9	3.2
	2	14.5	9.2	12.6	28.9	15.2	14.1
	3	17.9	21.1	13.7	16.9	22.7	13.3
4	12.3	18.1	33.0	11.7	30.6	10.6	
5	17.9	12.9	21.8	30.8	19.8	1.5	
6	13.0	10.7	16.0	7.3	46.3	10.7	
7	15.0	22.4	23.6	2.9	119.2	0.3	
8	3.1	0.5	25.9	7.6	20.6	-	
累計	4月~8月	4.8	3.2	3.4	5.4	22.2	0.4

資料：国土交通省「建設工事受注動態統計調査(大手50社)」

注1) 設備工事業は電気・管・計装工事業各主要20社の受注額の合計。

注2) 設備工事業受注高のPは速報値。

建設関連業等

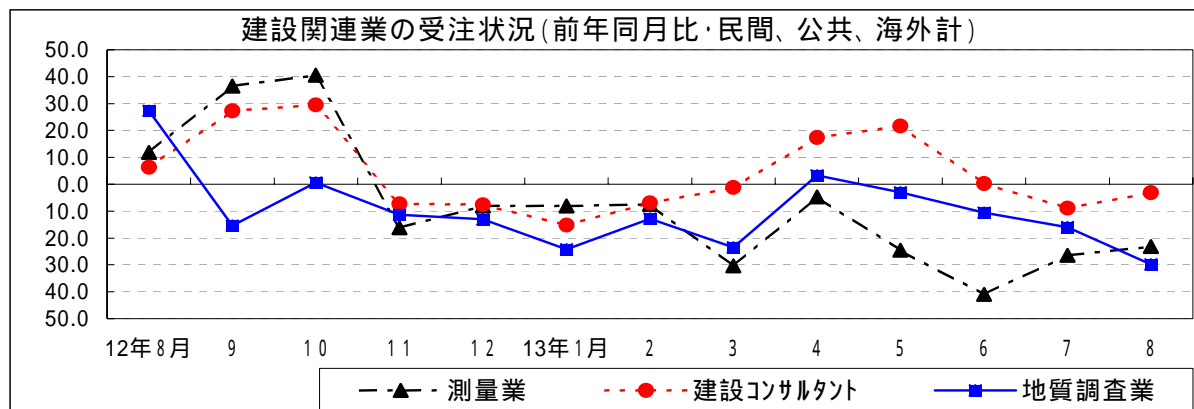
8月

1) 建設関連業の契約金額

- ・測量業(50社): 69億円。前年同月比 23.3% 減少(10ヶ月連続)。
- ・建設コンサルタント(50社): 382億円。同 3.1% 減少(2ヶ月連続)
- ・地質調査業(50社): 87億円。同 29.9% 減少(4ヶ月連続)

2) 建築設計業務の概算延床面積は、1,996千㎡で同 38.3% 増加(3ヶ月ぶり)。

3) 建設機械器具リース業の賃貸売上高は、158億円で同 6.1% 減少(2ヶ月連続)。



(実数: 百万円, 建築設計業務は千㎡)

年度年月	区分	測量業		建設コンサルタント		地質調査業		建築 設計業務	建設機械 器具リース業
		内 公共		内 公共		内 公共			
年	10年度	126,704	99,252	506,773	416,540	144,809	103,367	25,045	199,474
	11	112,776	89,385	465,843	370,609	139,191	97,179	27,420	204,303
	12	109,539	89,035	466,852	373,762	124,525	86,894	26,884	211,767
四 半 期	12年 期	30,344	25,478	130,979	104,932	35,175	26,063	6,100	50,885
		27,632	22,291	122,420	100,363	32,182	22,340	6,750	60,408
	13年 期	20,427	16,134	105,698	79,812	24,628	16,238	6,294	57,395
		22,851	18,502	120,581	92,748	31,090	22,308	7,240	44,484
月	13年5月	8,199	6,457	35,279	26,139	9,783	7,540	2,561	14,169
	6	7,565	6,362	41,713	34,368	12,130	9,296	2,383	15,282
	7	7,861	6,546	39,197	32,106	9,815	7,214	1,789	16,168
	8	6,858	5,573	38,247	31,397	8,741	6,432	1,996	15,761

(前年同月比, %)

年	10年度	0.6	0.7	4.7	7.8	4.0	7.4	16.5	5.4
	11	11.0	9.9	8.1	11.0	3.9	6.0	9.5	2.4
	12	2.9	0.4	0.2	0.9	10.5	10.6	2.0	3.7
四 半 期	12年 期	11.8	15.1	6.4	4.6	3.0	2.7	6.1	4.8
		2.1	0.7	3.3	0.6	7.8	5.6	1.1	4.0
	13年 期	17.2	3.6	7.1	5.2	20.6	24.7	18.4	3.3
		26.6	26.4	11.9	4.6	4.5	0.2	6.4	3.3
月	12年8月	11.8	17.8	6.3	11.8	27.3	25.0	34.0	5.7
	9	36.5	43.4	27.2	26.8	15.4	11.3	50.9	5.0
	10	40.6	43.0	29.5	30.1	0.6	21.1	8.8	3.0
	11	16.2	16.8	7.4	12.6	11.3	19.2	15.8	4.1
	12	8.1	14.7	7.7	9.4	13.1	15.0	9.6	4.8
	13年1月	8.1	14.5	15.2	11.9	24.2	28.4	11.0	3.3
	2	7.6	1.7	6.9	3.6	12.8	16.0	1.6	3.3
	3	30.4	18.4	1.2	1.1	23.5	27.7	36.6	8.9
次	4	4.8	5.5	17.3	5.3	3.3	1.7	7.6	4.5
	5	24.6	24.3	21.7	10.5	3.1	5.0	7.8	4.8
	6	41.0	39.9	0.2	0.1	10.6	2.2	17.2	0.7
	7	26.5	28.5	8.9	5.6	16.0	16.4	18.4	0.5
	8	23.3	26.4	3.1	5.5	29.9	28.2	38.3	6.1
累計	4月~8月	26.0	26.9	4.1	0.2	12.4	9.8	3.1	0.4

資料出所: 国土交通省「建設関連業等の動態調査」

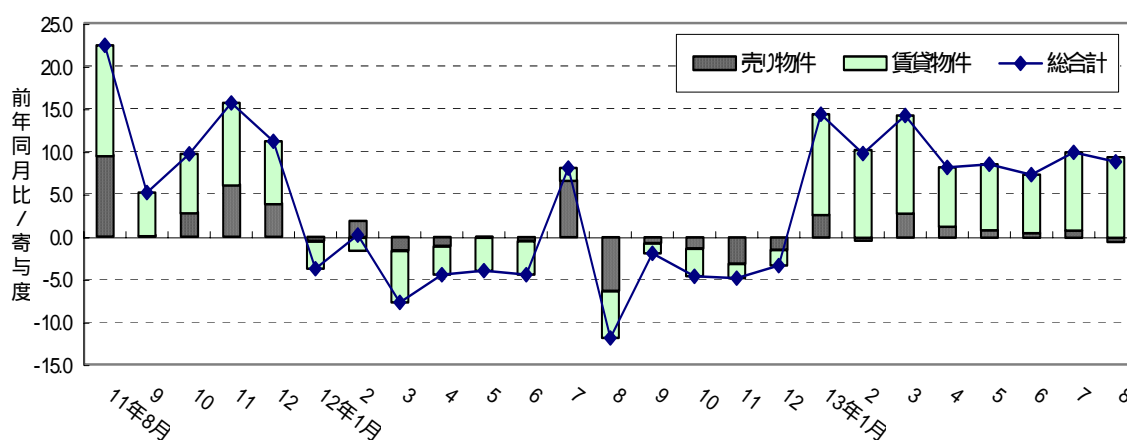
(2) 不動産業

8月の指定流通機構の活用状況を見ると、新規登録件数は合計 98,092 件で、前年同月比 8.9% 増と8ヶ月連続の増加となった。

新規登録件数を物件別にみると、売り物件は 44,044 件で、前年同月比 1.0% 減と6ヶ月ぶりの減少となり、賃貸物件は 54,048 件で、同 18.6% 増と8ヶ月連続の増加となった。売り物件のうち、マンションが先月の増加から再び減少、一戸建ては同6ヶ月連続の増加、土地は先月の増加から再び減少となった。また、賃貸物件は、居住用及び事業用とも8ヶ月連続の増加となった。

売り物件の成約報告件数は 5,456 件で、前年同月比 7.8% 減と先月の増加から再び減少となった。

新規登録件数の伸率と物件別寄与度



指定流通機構における物件登録件数の推移 (件; 前年比・%)

	新規登録件数										成約件数 売り物件 総合計
	総合計	売り物件						賃貸物件			
		小計	マンション	一戸建て	土地	その他	小計	賃貸居住用	賃貸事業用		
10年度	1,177,406	11.1	3.3	0.2	0.3	11.9	2.9	20.8	21.7	17.2	1.9
11	1,232,467	4.7	1.2	2.5	4.4	7.2	0.9	8.4	9.3	4.6	4.9
12	1,237,052	0.4	0.6	1.5	4.8	5.4	2.8	1.4	3.3	7.4	6.1
12年8月	90,067	11.8	12.6	17.6	19.2	1.2	9.9	10.9	10.3	13.8	3.1
9	109,642	1.8	1.4	5.8	6.4	0.6	13.9	2.3	1.0	16.7	1.8
10	113,819	4.5	2.7	2.5	8.9	5.5	6.7	6.4	3.7	18.5	7.4
11	106,103	4.8	6.1	6.7	11.9	1.7	8.7	3.4	1.4	13.0	1.7
12	84,395	3.3	2.9	2.7	7.0	1.2	2.2	3.6	0.8	16.3	14.6
13年1月	107,470	14.5	5.2	2.3	6.1	7.2	2.7	24.0	24.5	21.5	10.5
2	109,199	9.9	0.7	5.2	0.5	2.6	2.8	21.8	21.5	23.3	4.3
3	114,959	14.3	5.4	2.8	7.7	4.8	8.3	23.9	24.5	20.8	1.7
4	107,142	8.2	2.5	1.6	6.7	2.4	2.2	14.1	14.8	10.7	3.9
5	106,343	8.6	1.7	5.3	3.7	5.2	4.2	15.5	15.6	14.9	8.6
6	112,007	7.4	1.1	2.2	6.3	0.2	7.2	13.7	14.2	11.2	1.8
7	110,213	10.0	1.6	0.6	4.5	0.7	6.7	18.7	18.9	17.3	0.3
8	98,092	8.9	1.0	4.1	6.7	4.0	12.8	18.6	19.9	12.3	7.8

資料出所: (財)不動産流通近代化センター

(3) 交通産業

概況（貨物輸送と旅客輸送の動向）

() 貨物輸送

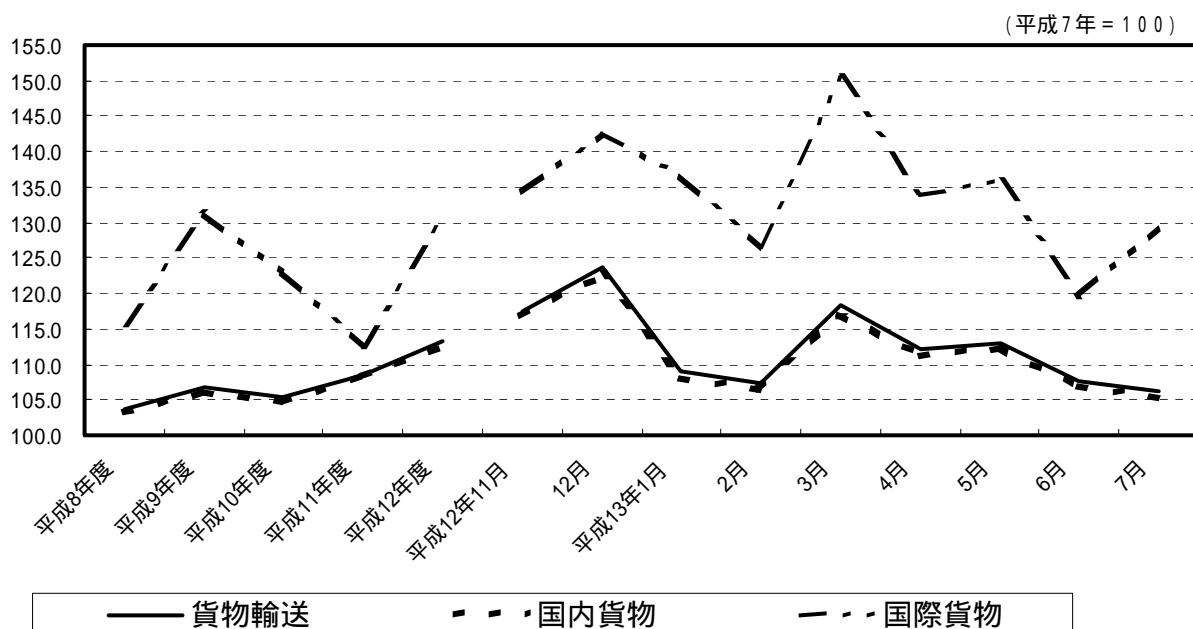
【輸送指数の動向】

平成13年7月の貨物輸送業指数（輸送活動が新たにつくりだした価値（企業向けサービス価格指数で調整）を指数化したもの）は、国際貨物は増加したものの、国内貨物が減少したため、前年同月比4.0%減の106.2と2ヶ月連続の減少となった。

このうち国内の貨物輸送は、自動車が低調に推移したため、同4.2%減の105.4となった。貨物輸送業指数に対する寄与度は、自動車が-4.3%となっている。

邦社による国際貨物輸送は航空が減少したものの、外航海運が増加したため、同1.2%増の129.3とプラスに転じた。貨物輸送業指数に対する寄与度は、外航海運が0.2%となっている。

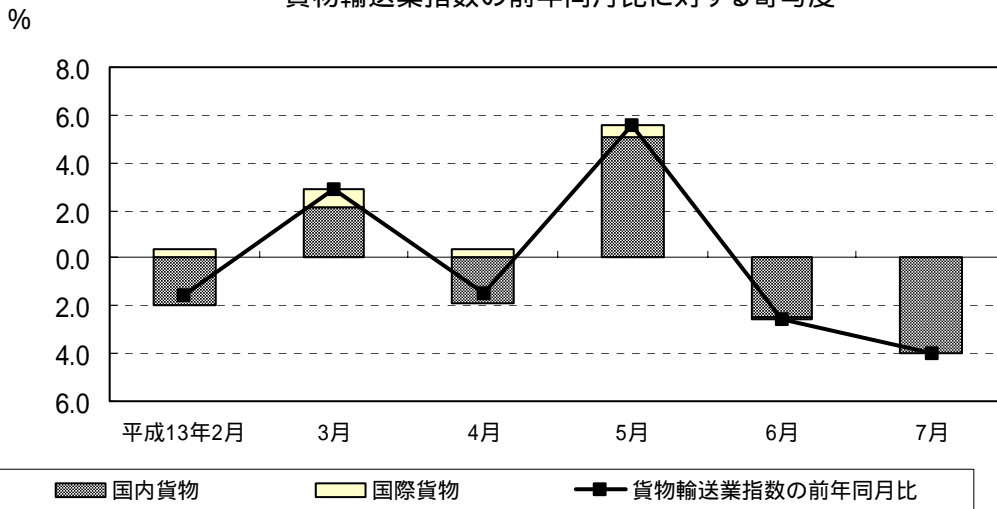
貨物輸送業指数の動向



	貨物輸送		国内貨物				国際貨物					
			自動車	内航海運	鉄道	航空	外航海運	航空				
平成8年度	103.8	(+3.1)	103.4	(+2.8)	103.6	99.2	104.4	102.8	115.8	(+11.0)	110.6	132.3
平成9年度	106.9	(+3.0)	106.1	(+2.6)	106.5	98.5	104.1	99.4	131.3	(+13.4)	124.7	152.4
平成10年度	105.3	(-1.5)	104.7	(-1.3)	105.5	91.2	96.6	101.0	123.0	(-6.3)	114.5	150.3
平成11年度	108.6	(+3.1)	108.5	(+3.6)	109.6	89.0	94.9	103.4	112.6	(-8.5)	103.6	141.4
平成12年度	113.3	(+4.3)	112.7	(+3.9)	114.0	91.3	93.4	107.3	130.4	(+15.8)	125.8	145.0
平成12年11月	117.4	(+6.5)	116.8	(+6.0)	118.2	93.6	103.4	107.1	134.5	(+20.7)	129.8	149.6
12月	123.6	(+7.3)	122.9	(+6.6)	124.0	102.8	105.7	151.2	142.6	(+26.8)	139.2	153.4
平成13年1月	109.1	(+5.3)	108.2	(+4.4)	109.4	92.2	84.6	88.1	136.6	(+32.5)	140.8	123.4
2月	107.2	(-1.6)	106.6	(-2.0)	107.4	95.1	93.3	92.4	126.6	(+11.6)	124.0	135.1
3月	118.4	(+2.9)	117.3	(+2.3)	118.4	99.2	107.4	113.1	150.5	(+20.9)	148.4	157.2
4月	112.1	(-1.5)	111.3	(-2.0)	112.8	88.2	94.0	102.1	133.8	(+11.8)	132.3	138.7
5月	113.0	(+5.6)	112.3	(+5.3)	114.1	85.4	83.4	94.8	135.8	(+14.0)	138.6	126.8
6月	107.5	(-2.6)	107.1	(-2.6)	108.5	85.4	88.4	97.5	119.8	(-1.2)	115.4	134.0
7月	106.2	(-4.0)	105.4	(-4.2)	106.1	94.0	91.4	114.0	129.3	(+1.2)	131.1	123.3

注)()内は前年度又は前年同月比増減率。

貨物輸送業指数の前年同月比に対する寄与度



貨物輸送業指数の前年同月比に対する輸送機関別寄与度 (単位: %)

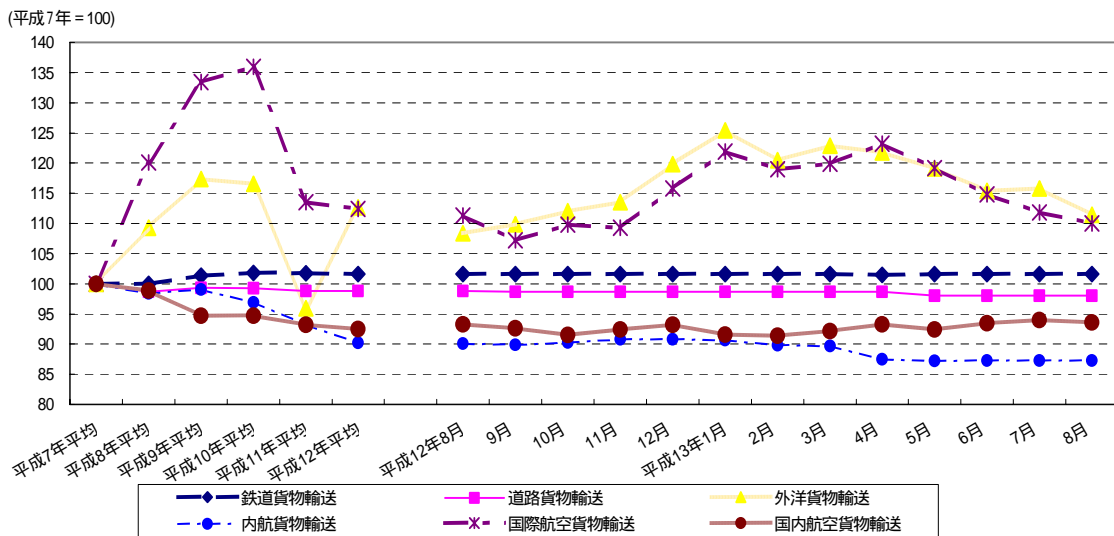
	輸送業指数 前年同月比	国内貨物					国際貨物		
		自動車	内航海運	鉄道	航空	外航海運	航空		
平成13年2月	1.6	2.0	2.0	0.1	0.0	0.0	0.4	0.4	0.0
3月	2.9	2.2	2.0	0.2	0.0	0.0	0.7	0.7	0.1
4月	1.5	1.9	1.9	0.0	0.1	0.0	0.4	0.4	0.0
5月	5.6	5.1	4.9	0.1	0.0	0.0	0.5	0.6	0.1
6月	2.6	2.5	2.5	0.1	0.0	0.0	0.0	0.0	0.1
7月	4.0	4.0	4.3	0.3	0.0	0.0	0.0	0.2	0.2

注) 表の数値は表彰単位未満で四捨五入しているため、内訳を足しあげても数値が必ずしも合計とは一致しない。

【価格指数の動向】

日本銀行「企業向けサービス価格指数」によると、8月の貨物輸送関連の企業向けサービス価格指数は、輸送量の低迷を反映した道路貨物輸送（トラック）が前年同月比 0.8p 減、内航貨物輸送は同 3.1p 減となった。また、輸出入の低迷を背景として国際航空貨物輸送が前年同月比マイナスに転じ、外洋貨物輸送の前年同月比プラス幅が縮小した。

貨物輸送関連の企業向けサービス価格指数の動向



()旅客輸送

【輸送指数の動向】

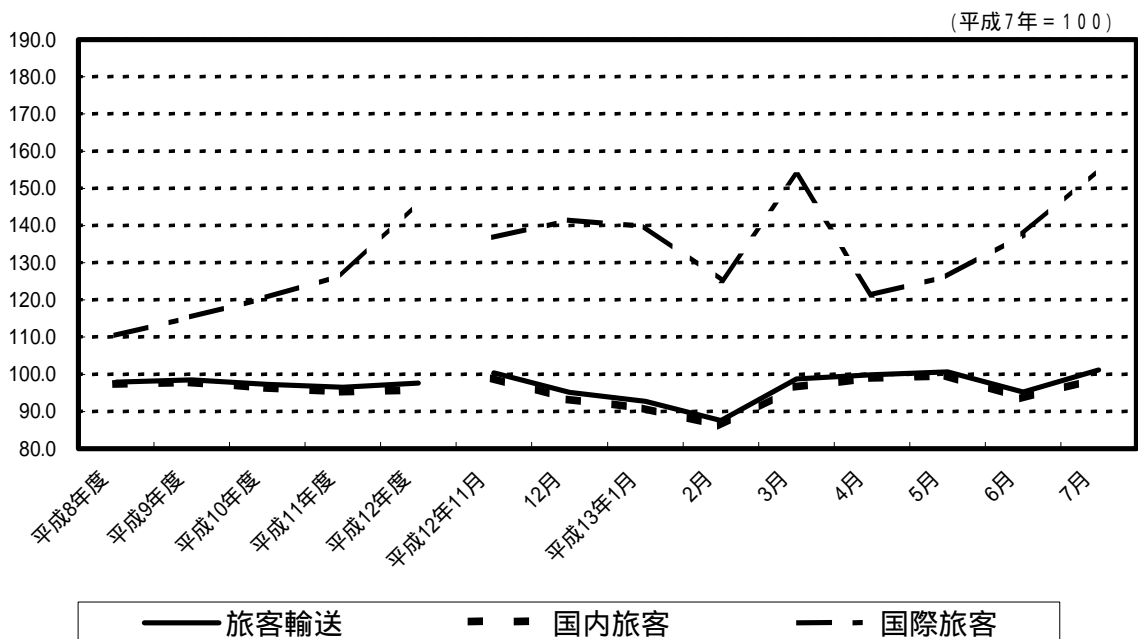
平成13年7月の旅客輸送業指数（輸送活動が新たにつくりだした価値（消費者物価指数で調整）を指数化したもの）は、国際旅客において減少したものの、国内旅客が堅調に推移したため、前年同月比0.8%増の101.2と3ヶ月連続の増加となった。

このうち、国内の旅客輸送は、自動車は低調に推移したが、他の輸送機関が堅調に推移したため、同1.0%増の99.0となった。旅客輸送業指数に対する寄与度は航空が0.7%となっている。

邦社による国際旅客輸送では、航空が減少したため、同2.6%減の155.3となっている。

（注）調整で使用する消費者物価指数は、今月から基準改訂に伴い平成7年基準から平成12年基準となっている。

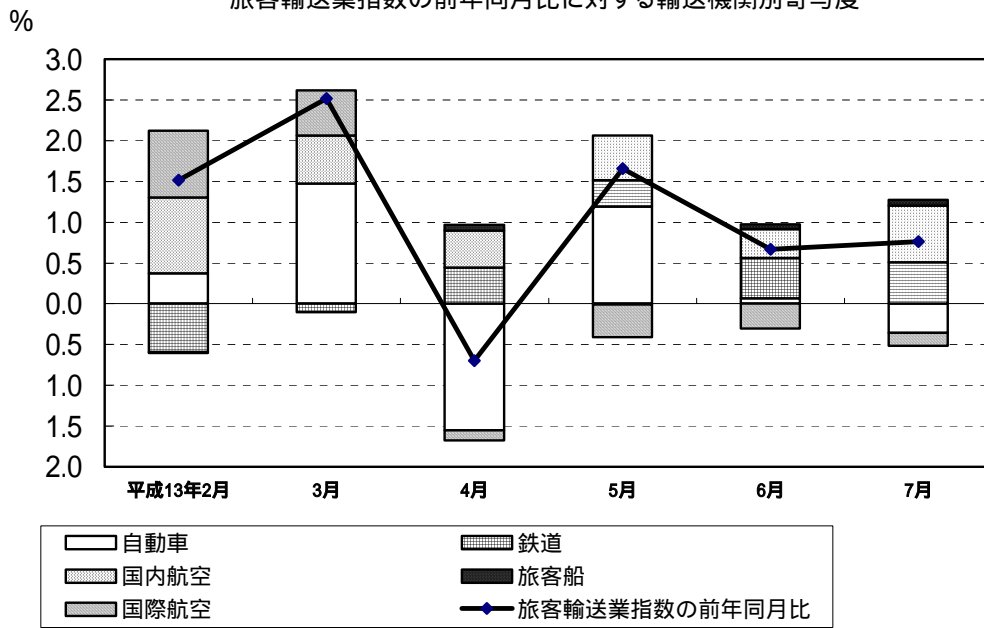
旅客輸送業指数の動向



	旅客輸送		国内旅客					国際旅客		
	指数	増減率	J R	民鉄	バス	ハイウェイバス	航空	航空		
平成8年度	97.9	(+1.2)	102.8	97.6	94.5	92.9	103.2	110.4	(+7.8)	110.4
平成9年度	98.5	(+0.6)	102.9	97.7	95.5	92.2	110.7	115.4	(+4.5)	115.5
平成10年度	97.3	(-1.3)	100.2	97.6	96.0	88.8	116.9	120.7	(+4.5)	120.7
平成11年度	96.5	(-0.7)	99.2	97.5	94.6	87.0	119.4	126.7	(+5.0)	126.5
平成12年度	97.7	(+1.2)	99.3	97.7	94.8	86.6	126.4	146.6	(+15.7)	146.3
平成12年11月	100.4	(+1.8)	99.0	99.6	114.2	85.0	125.7	136.8	(+8.9)	136.7
12月	95.1	(+5.0)	97.5	96.9	73.9	95.4	118.5	141.5	(+18.0)	141.2
平成13年1月	92.7	(+2.7)	94.5	97.0	76.1	90.1	112.5	139.8	(+24.6)	139.4
2月	87.6	(+1.5)	87.7	92.1	83.3	78.9	114.7	125.2	(+17.2)	125.2
3月	98.8	(+2.5)	97.4	97.4	88.3	91.8	143.7	153.5	(+10.0)	153.3
4月	99.9	(-0.7)	112.6	102.5	89.2	89.6	110.2	121.4	(-2.5)	120.9
5月	100.6	(+1.7)	100.2	104.2	101.8	91.2	122.7	126.4	(-7.5)	125.9
6月	95.2	(+0.7)	93.7	100.0	101.8	81.3	117.9	137.6	(-5.2)	137.5
7月	101.2	(+0.8)	104.9	99.9	97.6	86.2	139.9	155.3	(-2.6)	155.0

注) ()内は前年度又は前年同月比増減率。

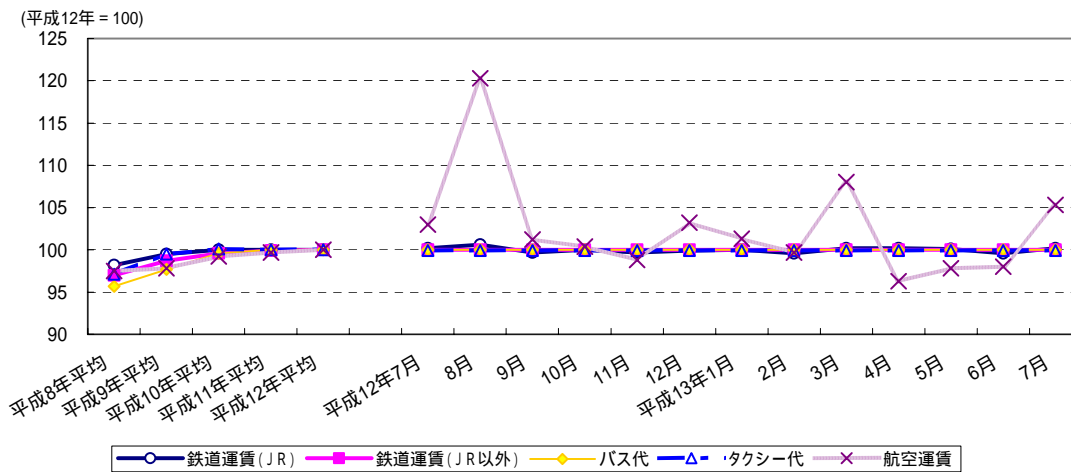
旅客輸送業指数の前年同月比に対する輸送機関別寄与度



【価格指数の動向】

総務省統計局「消費者物価指数月報」によると、7月の旅客運賃は繁忙期入りした航空及び鉄道（JR）の前月比が上昇（航空は前年同月比も上昇）した。

旅客輸送関連の消費者物価指数の動向



() 交通産業の運送収入等の動向

【貨物交通産業の収支・経営の動向】

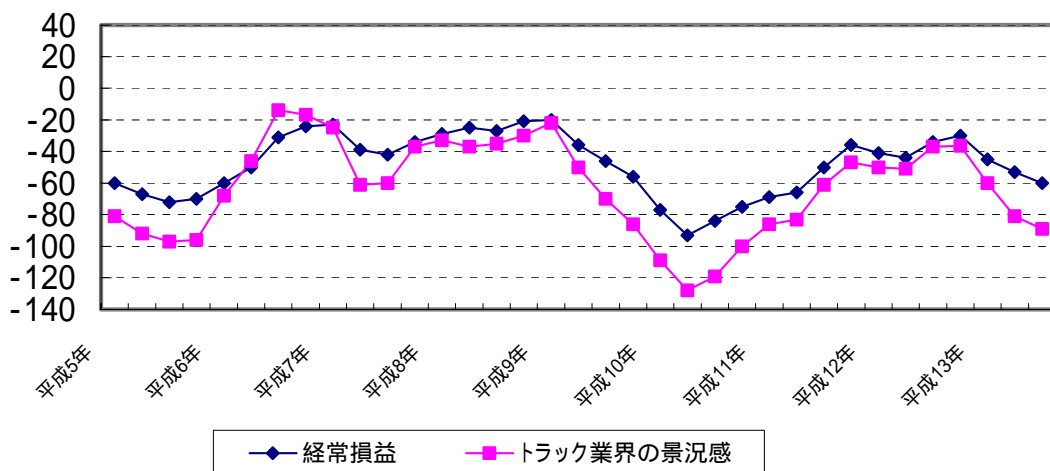
(ア) トラック<平成13年4月～6月>

8月に発表された(社)全日本トラック協会「第34回トラック運送業界の景況感(速報)」によれば、平成13年4月～6月期の景況感の状況は、我が国企業の企業マインド悪化の影響等を受けて、2四半期連続で悪化を示した。また、経常利益も同様に悪化した。

業種別に見ると、特積みは宅配貨物の営業利益が改善する一方、宅配以外の特積み貨物事業者の営業利益、一般の営業利益は悪化した。運賃水準は、宅配以外の特積み貨物が改善したものの一般貨物がやや悪化した。

7月～9月期の先行きについても、さらなる悪化の懸念が強まっている。

トラック運送業界の景況感・経常損益Dの推移

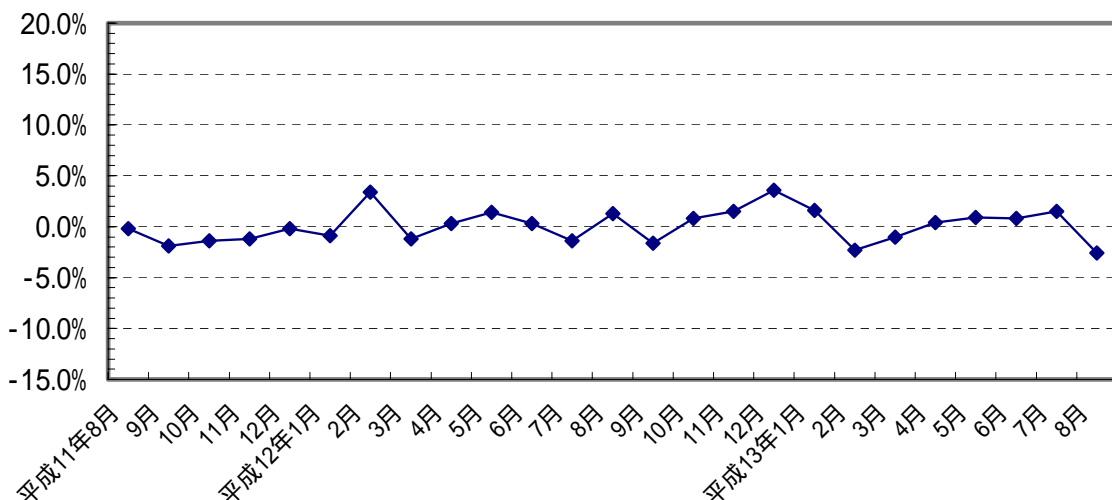


【旅客交通産業の収支・経営の動向】

(ア) JR6社<平成13年8月>

JR旅客会社6社の8月の取扱収入(速報値)は、台風等の影響もあり、対前年同月比2.6%減となった。

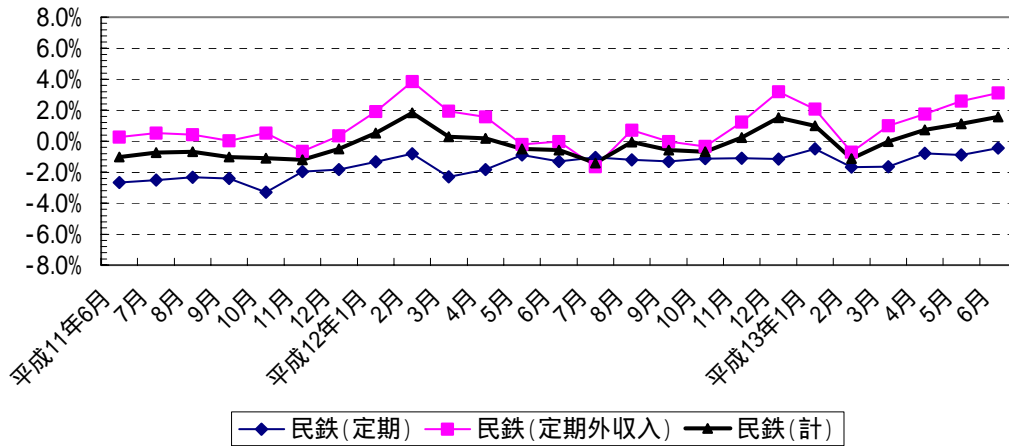
JR旅客会社6社の取扱収入の推移(速報値ベース、前年同月比)



(イ) 民鉄 < 平成 13 年 6 月 >

民鉄事業者の6月の旅客収入の前年同月比は増加傾向であり、前年同月比 1.6% 増となった。

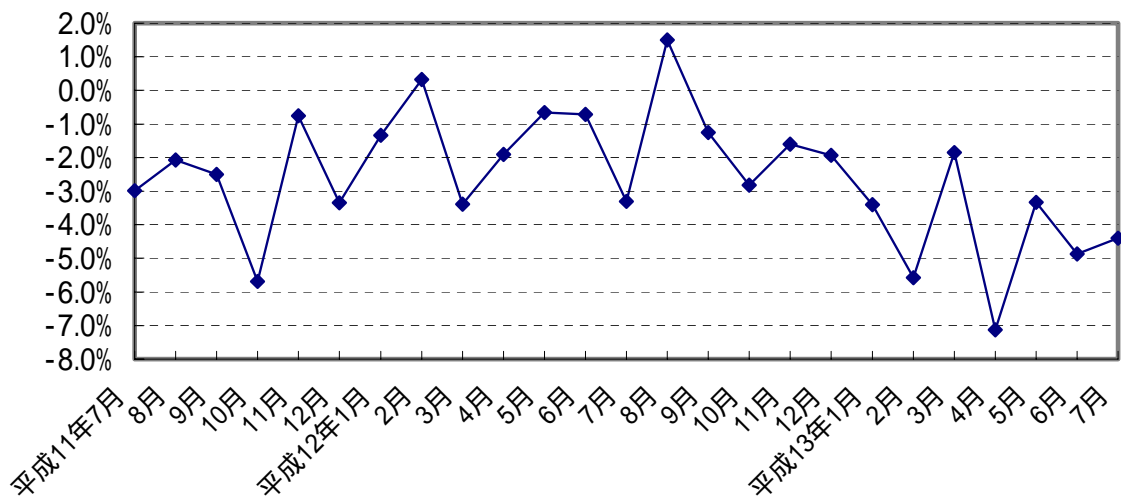
民鉄旅客収入(前年同月比)の推移



(ウ) バス(東京) < 平成 13 年 7 月 >

東京都のバス事業者(12社)の運送収入(乗合)の前年同月比は長期的に低迷しており、7月は前年同月比で4.4%減となっている。

東京のバス事業者の運送収入(乗合)の推移(前年同月比)

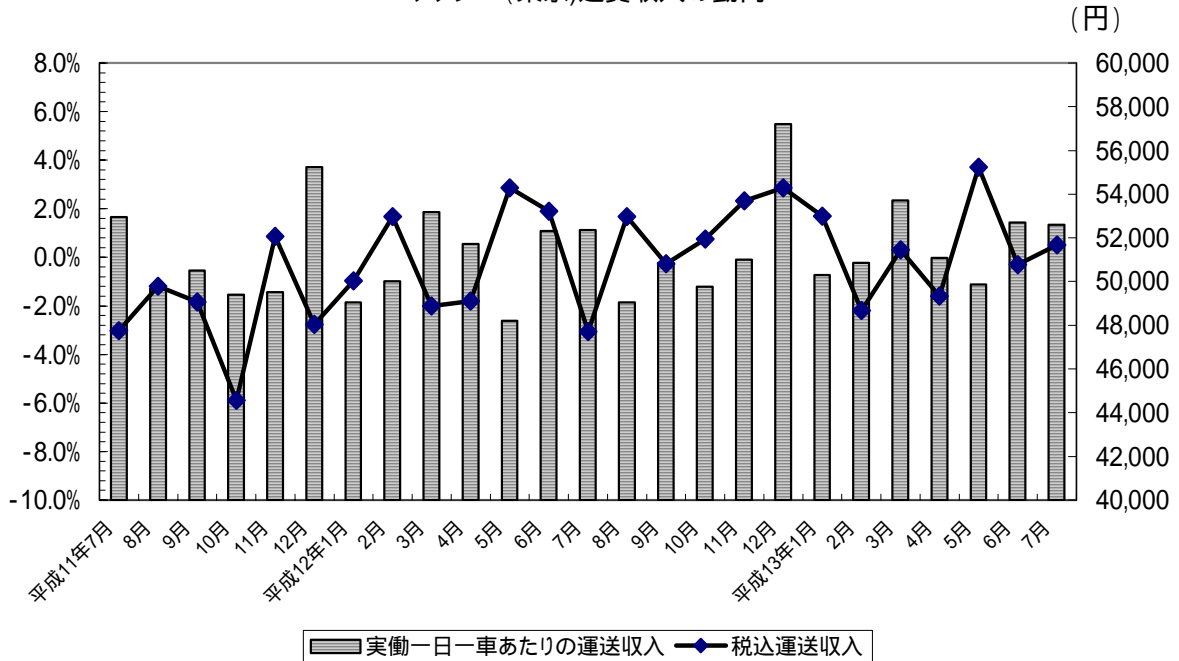


(エ) タクシー（東京）＜平成 13 年 7 月＞

（社）東京都乗用旅客自動車協会がまとめた 13 年 7 月の東京都のタクシー輸送実績では、協会加入全社の税込運送収入が前年同月比 0.5% 増の 419 億 7,732 万円となり、実働一日一車当たり運送収入は、同 0.5% 増の 52,603 円となった。

なお、サンプル調査による 8 月の実績は、税込運送収入が同 4.5% 減、実働一日一車当たり運送収入が同 2.1% 減の 49,466 円となっている。

タクシー(東京)運賃収入の動向



(オ) 航空（邦社 8 社）＜平成 13 年 4 月～6 月＞

国土交通省航空局がとりまとめた平成 13 年 4 月から 6 月までの国内航空会社の国内旅客輸送の輸送人員・人キロ、旅客収入及び輸送人キロ当たり旅客収入は、以下のとおりとなった。

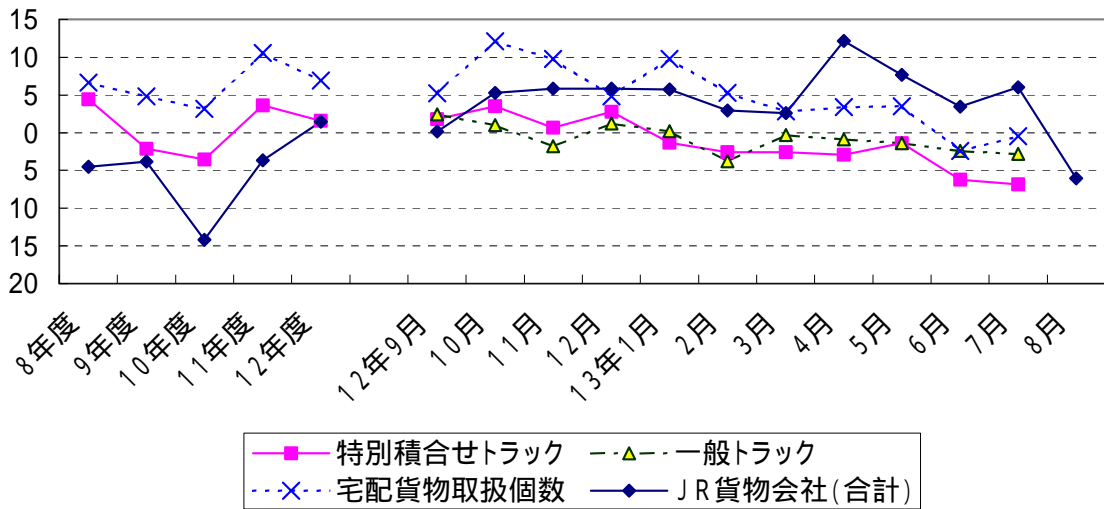
8 社計の旅客収入は 3,070 億円、輸送人キロ当たり旅客収入は 15.9 円となった。

航空運賃情報(平成13年4月～6月)

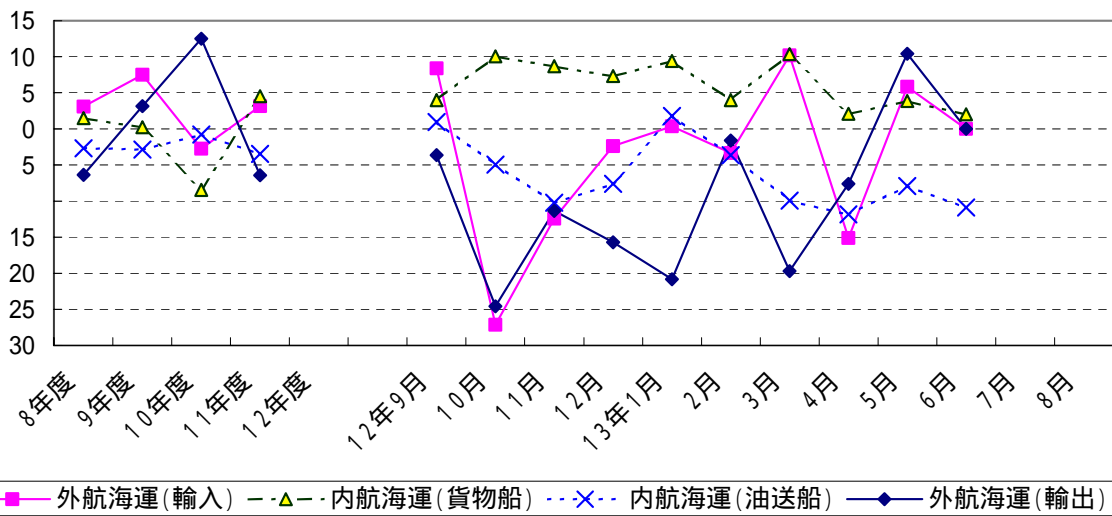
	輸送人員		輸送人キロ		旅客収入 (百万円)	輸送人キロ 当たり旅客 収入(円)
	原数値(人)	前年同期比	原数値(千km)	前年同期比		
日本航空	4,783,835	103.5%	4,561,770	102.3%	62,570	13.7
全日本空輸	9,823,499	108.8%	8,576,519	109.2%	141,900	16.5
日本エアシステム	5,104,084	111.2%	4,307,223	113.9%	70,672	16.4
日本トランスオーシャン	557,505	103.0%	450,778	108.9%	6,305	14.0
エアニッポン	1,449,250	99.6%	885,460	106.1%	17,444	19.7
ジャルエクスプレス	233,289	104.3%	156,802	108.7%	2,864	18.3
スカイマークエアラインズ	212,982	84.9%	221,714	86.7%	2,932	13.2
北海道国際航空	169,847	181.6%	151,843	181.6%	2,301	15.2
計	22,334,291	107.3%	19,312,109	108.3%	306,988	15.9

貨物輸送（7月、一部については8月の速報値）

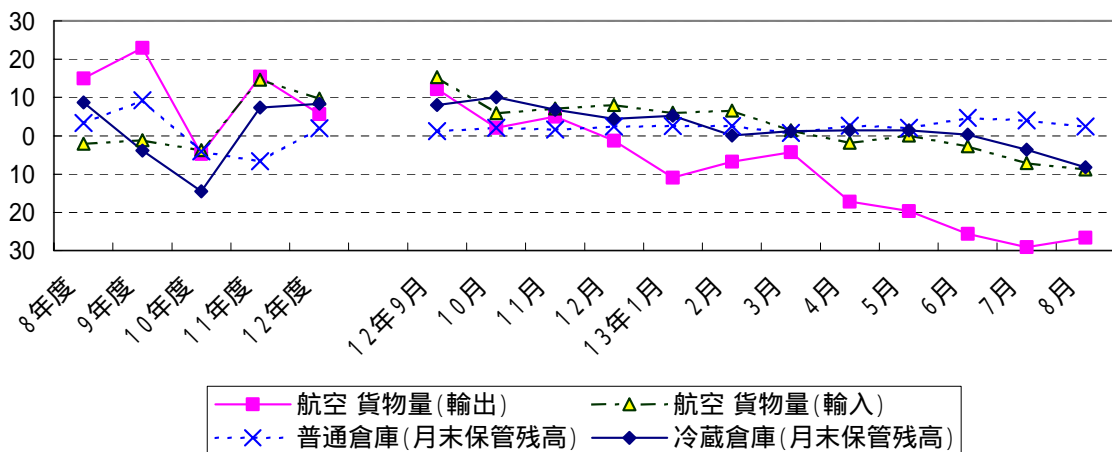
陸上輸送関係データの推移（前年同月比（%））



海上輸送関係データの推移（前年同月比（%））



航空輸送・倉庫関係データの推移（前年同月比（%））



貨物自動車のうち、特別積合せトラックは、ほぼ全ての品目が減少した。特に機械・金属製品が減少し、前年同月比で6.9%減となった。

一般トラックは、同2.8%減となった。

なお、宅配貨物取扱個数は、前年同月比0.5%減となった。

		特別積合せトラック		一般トラック		宅配貨物取扱個数		
		(トン)	前年同期比(%)	(トン)	前年同期比(%)	(千個)	前年同期比(%)	
暦年	8年	75,917,085	3.0	-	-	1,436,897	6.6	
	9年	76,595,713	0.9	-	-	1,524,597	6.1	
	10年	72,844,226	4.9	-	-	1,571,878	3.1	
	11年	74,368,149	2.1	-	-	1,701,614	8.3	
	12年	76,970,304	3.5	-	-	1,848,474	8.6	
年度	8年度	77,068,028	4.4	-	-	1,463,179	6.6	
	9年度	75,413,916	2.1	-	-	1,533,684	4.8	
	10年度	72,742,781	3.5	-	-	1,582,136	3.2	
	11年度	75,364,675	3.6	-	-	1,749,210	10.6	
	12年度	76,566,207	1.6	-	-	1,870,549	6.9	
四半期	12年7月～9月	19,017,703	2.3	-	-	480,034	5.2	
	12年10月～12月	21,262,527	2.3	-	-	586,915	8.0	
	13年1月～3月	17,756,221	2.2	-	-	410,580	5.7	
	13年4月～6月	17,869,580	3.6	-	-	398,507	1.4	
月次	12年8月	6,041,502	4.9	4.5	2.4	148,184	9.9	
	9月	6,273,654	1.8	2.4	2.4	145,541	5.2	
	10月	6,701,899	3.5	1.0	1.0	152,261	12.1	
	11月	6,760,891	0.7	1.8	1.8	161,107	9.8	
	12月	7,799,737	2.8	1.2	1.2	273,547	4.8	
	13年1月	5,330,467	1.3	0.2	0.2	127,009	9.8	
	2月	5,709,651	2.6	3.8	3.8	129,330	5.3	
	3月	6,716,109	2.6	0.3	0.3	154,241	2.8	
	4月	6,155,351	2.9	0.9	0.9	132,771	3.4	
	5月	5,782,978	1.4	1.4	1.4	131,820	3.5	
	6月	5,931,251	6.2	2.4	2.4	133,916	2.4	
	7月	6,241,797	6.9	2.8	2.8	185,386	0.5	
	8月							
	資料出所		トラック輸送情報(特別積合せトラック27社、一般(特別積合せを除く)トラック約1,100社及び宅配貨物取扱20社)					
			(注)(1)p印は速報値を、r印は修正値を示す。(2)年度及び四半期の原数値は、四捨五入の関係で各月の積上げ値と一致しないことがある。					

JR(貨物)のうち、コンテナは生野菜青果物、繊維工業品を除く全ての品目が増加し、前年同月比2.6%増となった。車扱はセメント、石灰石を除いた全ての品目が増加したため、同10.5%増、全体では同6.0%増であった。

なお、13年8月(速報)は、コンテナが同2.3%減、車扱が同10.2%減、全体では同6.1%減となっている。

		JR貨物会社(合計)		車扱		コンテナ		
		(トン)	前年同期比(%)	(トン)	前年同期比(%)	(トン)	前年同期比(%)	
暦年	8年	50,342,020	1.7	28,989,125	9.2	21,352,895	10.8	
	9年	48,759,296	3.1	26,100,410	10.0	22,658,896	6.1	
	10年	42,532,325	12.8	21,375,210	18.1	21,156,116	6.6	
	11年	39,628,012	6.8	19,053,920	10.9	20,574,092	2.8	
	12年	39,731,144	0.3	19,167,573	0.6	20,563,562	0.1	
年度	8年度	49,743,070	4.5	27,998,085	11.2	21,744,995	5.7	
	9年度	47,831,425	3.8	25,304,287	9.6	22,526,139	3.6	
	10年度	41,047,722	14.2	20,161,601	20.3	20,886,121	7.3	
	11年度	39,540,639	3.7	19,025,981	5.6	20,514,658	1.8	
	12年度	40,108,317	1.4	19,425,593	2.1	20,682,715	0.8	
四半期	12年7月～9月	9,434,660	0.5	4,306,360	1.2	5,128,300	2.0	
	12年10月～12月	11,187,928	5.7	5,506,222	7.5	5,681,706	4.0	
	13年1月～3月	10,677,465	3.7	5,578,126	4.8	5,099,339	2.4	
	13年4月～6月	9,488,102	7.7	4,307,590	6.8	5,180,512	8.5	
月次	12年8月	3,176,284	5.9	1,505,405	3.7	1,670,879	7.9	
	9月	3,228,024	0.2	1,480,818	0.7	1,747,206	0.3	
	10月	3,587,980	5.3	1,678,642	10.8	1,909,338	0.8	
	11月	3,641,495	5.9	1,774,038	6.6	1,867,457	5.2	
	12月	3,958,453	5.9	2,053,542	5.7	1,904,911	6.1	
	13年1月	3,281,290	5.7	1,820,696	9.9	1,460,594	1.0	
	2月	3,570,138	2.9	1,926,429	4.8	1,643,709	0.8	
	3月	3,826,037	2.6	1,831,001	0.3	1,995,036	4.8	
	4月	3,314,922	12.2	1,486,756	9.6	1,828,166	14.3	
	5月	3,026,017	7.7	1,407,367	6.5	1,618,650	8.7	
	6月	3,147,163	3.4	1,413,467	4.2	1,733,696	2.9	
	7月	3,212,616	6.0	1,458,407	10.5	1,754,209	2.6	
	8月	2,983,021	6.1	1,351,390	10.2	1,631,631	2.3	
	資料出所		日本貨物鉄道株式会社					

内航海運の、13年7月の貨物船(速報:13社)は、セメント、石灰石、紙・パルプが増加したが、鉄鋼、石炭、穀物が減少し、6,552千トン、前年同月比で3.7%減となった。

油送船(速報:8社)は、ケミカルを除く全ての品目が増加し、5,581千トン、同14.4%増となった。

		内航海運(貨物船)		内航海運(油送船)		外航海運(輸出)		外航海運(輸入)		外航海運(三國間)	
		(トン)	前年同月比(%)	(トン)	前年同月比(%)	(トン)	前年同月比(%)	(トン)	前年同月比(%)	(トン)	前年同月比(%)
暦年	8年	301,110	1.5	204,521	3.0	12,909,805	8.5	244,629,515	1.3	65,205,861	15.6
	9年	305,704	1.5	198,495	2.9	13,215,177	2.4	261,754,086	7.0	75,878,564	16.4
	10年	285,177	6.7	195,530	1.5	14,968,054	13.3	261,990,527	0.1	76,871,664	1.3
	11年	285,406	0.1	191,139	2.2	13,896,996	7.2	265,347,896	1.3	83,731,909	8.9
	12年	302,236	5.9	187,349	2.0	13,196,776	5.0	266,746,486	0.5	85,327,846	1.9
年度	8年度	302,790	1.5	202,902	2.7	12,962,478	6.4	248,153,438	3.1	65,959,283	12.0
	9年度	303,575	0.3	197,120	2.8	13,369,959	3.1	266,698,804	7.5	77,542,625	17.6
	10年度	277,899	8.5	195,585	0.8	15,042,659	12.5	259,424,287	2.7	77,004,466	0.7
	11年度	290,467	4.5	188,782	3.5	14,077,217	6.4	267,574,241	3.1	88,207,467	14.5
	12年度	307,912	6.0	185,339	1.8	12,707,438	9.7	268,416,063	0.3	80,275,894	9.0
四半期	12年7月~9月	73,628	2.8	46,808	1.5	3,471,208	0.4	70,282,716	5.0	22,443,930	3.4
	12年10月~12月	83,130	8.7	46,016	7.6	3,109,608	17.2	62,093,013	13.8	18,364,813	17.1
	13年1月~3月	77,930	7.9	47,739	4.0	2,947,651	14.2	67,891,739	2.5	16,824,975	23.1
	13年4月~6月	75,167	2.7	40,183	10.3						
月次	12年8月	24,644	4.0	15,929	0.0	1,094,974	1.2	22,770,024	5.2	6,730,526	1.3
	9月	24,340	4.0	15,147	0.9	1,184,508	3.6	23,746,801	8.4	8,073,875	14.8
	10月	27,741	10.0	14,509	4.9	945,621	24.6	17,252,644	27.1	5,453,664	22.7
	11月	27,046	8.7	14,602	10.2	1,097,583	11.3	20,756,434	12.4	6,300,324	16.5
	12月	28,343	7.3	16,905	7.6	1,066,404	15.7	24,083,935	2.4	6,610,825	12.4
	13年1月	24,586	9.4	16,549	1.8	794,577	20.8	22,509,898	0.3	5,478,903	20.5
	2月	25,752	4.0	15,873	3.6	1,082,510	1.6	20,424,930	3.3	5,490,002	26.3
	3月	27,592	10.3	15,317	10.0	1,070,564	19.7	24,956,911	10.2	5,856,070	22.3
	4月	24,555	2.1	13,759	11.9	1,123,863	7.6	21,725,610	15.1	7,259,624	2.1
	5月	24,778	3.9	13,371	7.9	1,038,954	10.4	22,946,439	5.8	7,363,427	6.3
	6月	25,834	2.0	13,053	10.9						
	7月										
	8月										
資料出所		内航船舶輸送統計月報				外航船舶運航事業3社の輸送トン数					

(注)(1)平成13年3月公表分より、内航海運の数値は「内航船舶輸送統計月報」の数値に差し替え、従来の主要13社(貨物船)、8社(油送船)の速報値は、「2. 国土交通産業の概況(3)」、の内航海運のコメント参照。(2)内航海運の数値に自家用は含まない。(3)外航海運は、平成11年4月に大阪商船三井商船とナビックスラインが合併したため、商船三井、日本郵船、川崎汽船の3社となった。

外貿コンテナ13年4月(速報)は、輸出は前年同月比6.3%減、輸入は同6.0%増となった。

		外貿コンテナ(輸出)		外貿コンテナ(輸入)		運賃指数・タンカー		運賃指数・不定期船	
		(トン)	前年同月比(%)	(トン)	前年同月比(%)	前年同月増減	前年同月増減		
暦年	8年	65,723,821	4.8	76,225,572	6.9	60.4	7.0	193.4	32.7
	9年	67,177,617	2.2	75,777,373	0.6	67.5	7.1	192.6	0.8
	10年	63,409,472	5.6	70,155,303	7.4	63.0	4.5	172.2	20.4
	11年	63,695,864	0.5	77,439,518	10.4	48.0	15.0	178.3	6.2
	12年	66,501,618	4.4	88,922,886	14.8	97.6	49.6	198.4	20.1
年度	8年度	65,684,623	2.7	76,412,875	4.6	59.3	3.0	193.7	25.1
	9年度	66,556,004	1.3	74,557,182	2.4	67.8	8.5	187.7	6.0
	10年度	63,233,417	5.0	71,046,724	4.7	62.7	5.2	168.8	18.9
	11年度	64,738,220	2.4	80,346,047	13.1	46.8	15.9	183.8	15.1
	12年度	65,825,604	1.7	90,614,721	12.8	114.0	67.2	199.7	15.8
四半期	12年7月~9月	17,068,941	5.4	22,582,272	18.2	111.7	67.3	203.7	23.0
	12年10月~12月	16,593,737	0.1	23,751,529	12.0	143.5	96.4	204.3	13.7
	13年1月~3月	15,181,809	4.3	22,568,260	8.1	118.6	65.4	195.3	5.0
	13年4月~6月					78.7	3.4	203.7	8.3
月次	12年8月	5,377,954	8.0	7,562,498	21.3	105.5	63.2	203.0	25.0
	9月	5,931,053	7.2	7,592,382	17.3	128.6	87.3	206.0	21.0
	10月	5,528,452	3.2	8,007,253	15.4	136.2	89.2	207.0	22.0
	11月	5,190,817	2.4	7,810,408	11.1	134.3	84.8	206.0	11.0
	12月	5,874,468	0.8	7,933,868	9.5	160.1	115.3	200.0	8.0
	13年1月	4,197,548	6.1	7,377,286	12.0	151.8	103.8	193.0	3.0
	2月	4,994,479	7.9	6,523,454	2.4	117.2	63.9	198.0	7.0
	3月	5,989,782	0.4	8,667,520	9.5	86.7	28.4	195.0	5.0
	4月	5,315,872	6.3	7,733,006	6.0	94.1	24.8	200.0	9.0
	5月					81.4	0.0	206.0	13.0
	6月					60.7	35.1	205.0	3.0
	7月					52.2	48.7	204.0	2.0
	8月								
資料出所		五大港の取扱トン数(東京港、横浜港、名古屋港、大阪港、神戸港)				ロイズ・オブ・ロンドンプレス発行のロイズシップマネージャーによる運賃指数			

(注)(1)外貿コンテナのトン数は、フレートトンである。(2)タンカー運賃指数は、ワールドスケールレート(3)不定期船運賃指数は、1965.7~1966.6=100(4)運賃指数の暦年、年度、四半期の数値は、当該期間の月次数値の平均値。

航空は、国内線は前年同月比2.2%減となった。

なお、13年8月(速報)は同4.9%減となっている。

国際線(邦社のみ)は前年同月比19.8%減となり、13年8月(速報)は同16.9%減となっている。

一方、外国航空会社を含めた新東京国際空港及び関西国際空港の輸出入(継越貨物を除く)をみると、輸出は、前年同月比29.1%減、輸入は同7.1%減となった。

なお、13年8月(速報)は、輸出は前年同月比26.6%減、輸入は同8.9%減となっている。

		航空貨物量(輸出)		航空貨物量(輸入)		航空(国内線)		航空(国際線)		
		(トン)	前年同月比(%)	(トン)	前年同月比(%)	(トン)	前年同月比(%)	(トン)	前年同月比(%)	
暦年	8年	665,207	8.1	959,801	0.2	819,914	4.0	873,897	1.9	
	9年	855,912	28.7	955,029	0.5	855,913	4.4	973,799	11.4	
	10年	828,816	3.2	902,982	5.4	847,907	0.9	974,132	0.0	
	11年	924,700	11.6	1,013,025	12.2	883,749	4.2	1,115,996	14.6	
	12年	1,027,017	11.1	1,134,482	12.0	927,571	5.0	1,188,043	6.5	
年度	8年度	707,507	15.0	957,789	2.0	833,554	5.4	875,520	2.1	
	9年度	869,539	22.9	946,685	1.2	848,155	1.8	970,460	10.8	
	10年度	828,515	4.7	911,062	3.8	855,814	0.9	993,967	2.4	
	11年度	956,118	15.4	1,044,182	14.6	893,264	4.4	1,155,450	16.2	
	12年度	1,010,276	5.7	1,145,832	9.7	929,837	4.1	1,160,819	0.5	
四半期	12年7月~9月	259,993	13.8	285,136	14.5	239,432	4.5	304,875	6.6	
	12年10月~12月	275,935	1.9	309,988	7.0	261,235	4.7	306,184	3.5	
	13年1月~3月	217,869	7.1	272,535	4.3	213,706	1.1	254,139	9.7	
	13年4月~6月	202,823	20.9	273,884	1.5	210,633	2.2	249,351	15.7	
月次	12年 8月	81,112	17.3	93,045	15.4	79,328	5.2	97,589	5.7	
	9月	92,578	12.2	97,844	15.3	78,962	5.7	104,639	6.8	
	10月	94,602	2.1	104,285	5.9	81,891	3.8	106,732	0.4	
	11月	91,930	5.0	103,322	7.1	78,028	6.4	101,914	2.3	
	12月	89,403	1.3	102,377	8.0	101,316	4.0	97,538	7.9	
	13年 1月	63,061	10.9	78,437	6.0	64,442	6.7	73,517	14.7	
	2月	72,373	6.8	88,972	6.5	66,561	2.2	83,586	6.1	
	3月	82,435	4.3	105,126	1.4	82,703	0.3	97,036	8.6	
	4月	71,258	17.2	93,501	1.9	73,668	2.8	84,459	16.0	
	5月	64,177	19.7	88,816	0.1	68,324	1.3	79,190	15.4	
	6月	67,388	25.6	91,567	2.7	68,641	2.5	85,702	15.5	
	7月	61,225	29.1	87,585	7.1	79,323	2.2	82,278	19.8	
	8月	59,506	26.6	84,810	8.9	71,465	4.9	84,350	16.9	
	資料出所		新東京国際空港(東京税関調べ) 関西国際空港(大阪税関調べ)				航空輸送統計速報 最新値は邦社主要3社(国内)及び5社(国際)の輸送トン数の合計(速報)			
	(注)(1)航空貨物量(輸出、輸入)は、継越貨物(税関に仮上陸届を提出した通過貨物)を含まない。(2)航空(国際線)は、邦社の輸送量を集計したもので、三国間の貨物輸送量を含む。									

普通倉庫(大手21社)は、入庫高が前年同月比2.8%増、保管残高が同4.0%増、倉庫回転率が0.4ポイント減の46.9となった。

なお、13年8月は入庫高同5.0%減、保管残高が同2.5%増、倉庫回転率が3.0ポイント減の43.2となった。

		普通倉庫(月間入庫高)		普通倉庫(月末保管残高)		普通倉庫回転率				
		(千トン)	前年同月比(%)	(千トン)	前年同月比(%)	前年同月増減				
暦年	8年	2,623	1.0	5,336	2.0	48.7	-			
	9年	2,692	2.6	5,788	8.5	44.3	4.3			
	10年	2,481	7.8	5,840	0.9	42.2	2.1			
	11年	2,472	0.4	5,295	9.3	49.3	7.1			
	12年	2,528	2.3	5,369	1.4	46.7	2.6			
年度	8年度	2,639	0.8	5,415	3.4	47.9	-			
	9年度	2,670	1.2	5,917	9.3	42.7	5.2			
	10年度	2,447	8.3	5,671	4.1	44.4	1.7			
	11年度	2,502	2.2	5,293	6.7	49.1	4.7			
	12年度	2,531	1.2	5,395	1.9	46.4	2.7			
四半期	12年7月~9月	2,502	3.1	5,371	2.0	47.1	0.4			
	12年10月~12月	2,680	2.7	5,261	2.0	51.4	0.3			
	13年1月~3月	2,485	0.5	5,477	1.9	44.3	0.6			
	13年4月~6月	2,631	7.0	5,640	3.1	45.9	1.4			
月次	12年 8月	2,541	9.3	5,462	3.2	46.2	2.2			
	9月	2,432	0.5	5,262	1.2	47.2	0.2			
	10月	2,692	10.7	5,287	2.1	50.8	3.7			
	11月	2,578	5.5	5,288	1.6	48.7	3.6			
	12月	2,770	3.8	5,210	2.4	53.5	0.6			
	13年 1月	2,324	6.5	5,395	2.5	42.1	1.6			
	2月	2,417	0.9	5,513	2.6	43.2	0.7			
	3月	2,714	4.4	5,522	0.7	49.1	2.2			
	4月	2,631	8.1	5,597	2.6	46.6	1.9			
	5月	2,562	5.0	5,616	2.1	45.5	1.4			
	6月	2,701	8.1	5,707	4.7	46.9	0.8			
	7月	2,604	2.8	5,605	4.0	46.9	0.4			
	8月	2,415	5.0	5,597	2.5	43.2	3.0			
	資料出所		倉庫大手21社の合計トン数							
	注(1)普通倉庫の入庫高・保管残高の年度、四半期の数値は月平均である。(2)回転率は、(入庫高+出庫高)÷(前月残高+当月残高)×100で算出した。									

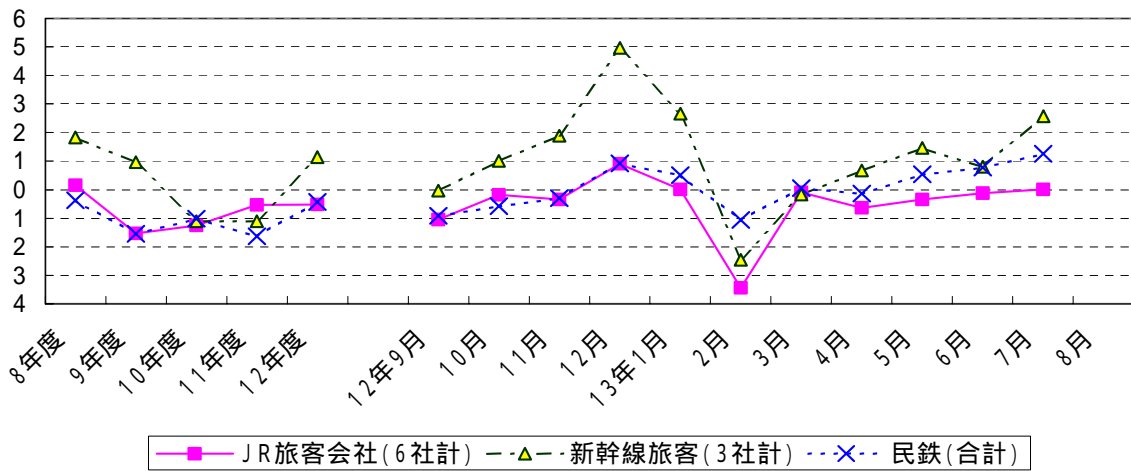
冷蔵倉庫（東京都所在事業所）は、入庫高が前年同月比 3.2%減、保管残高が同 3.6%減、倉庫回転率が 1.3 ポイント増の 48.7 となった。

なお、13 年 8 月は入庫高 9.5%減、保管残高が 8.2%減、倉庫回転率が 0.6 ポイント増の 46.8 となった。

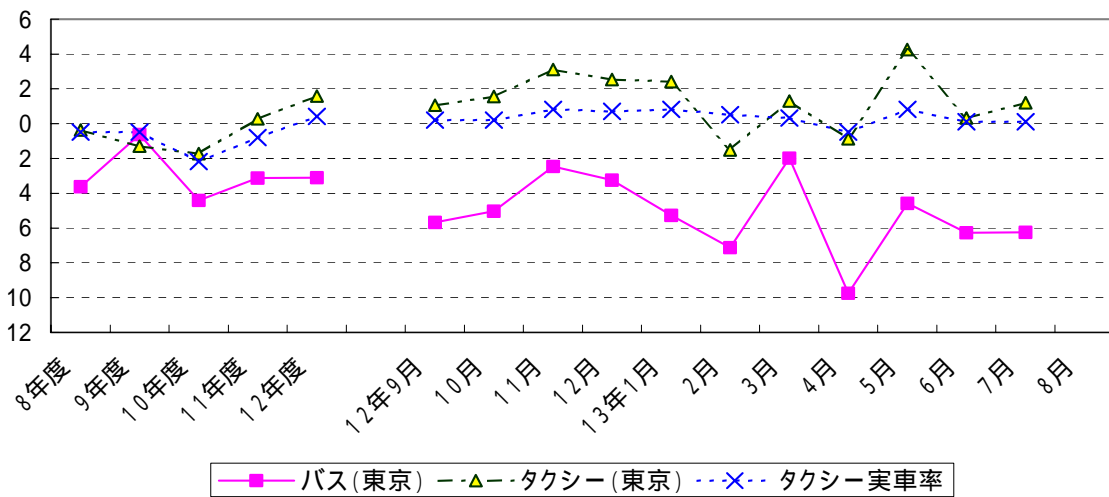
		冷蔵倉庫(月間入庫高)		冷蔵倉庫(月末保管残高)		冷蔵倉庫回転率		
		(トン)	前年同月比(%)	(トン)	前年同月比(%)		前年同月増減	
暦年	8年	221,288	0.2	549,775	5.1	38.8	-	
	9年	208,883	5.6	549,903	0.0	38.0	0.8	
	10年	211,689	1.3	470,548	14.4	49.3	11.3	
	11年	235,793	11.4	481,342	2.3	48.4	0.9	
	12年	248,513	5.4	534,976	11.1	43.6	4.8	
年度	8年度	219,429	0.6	562,196	8.7	36.5	-	
	9年度	208,605	4.9	540,758	3.8	39.8	3.3	
	10年度	219,018	5.0	462,217	14.5	51.5	11.7	
	11年度	241,560	10.3	496,420	7.4	46.8	4.7	
	12年度	248,834	3.0	537,809	8.3	44.1	2.7	
四半期	12年7月～9月	249,170	3.1	543,529	11.2	45.1	3.1	
	12年10月～12月	261,052	2.2	534,995	7.1	49.2	1.4	
	13年1月～3月	240,830	0.5	543,980	2.1	43.8	0.6	
	13年4月～6月	249,946	2.3	534,283	1.0	47.3	0.9	
月次	12年 8月	255,190	4.2	548,938	11.1	46.2	2.3	
	9月	230,908	0.2	538,761	8.0	43.4	2.8	
	10月	254,669	9.2	542,602	10.0	46.7	0.9	
	11月	257,186	2.2	542,191	6.7	47.5	3.6	
	12月	271,301	0.4	520,191	4.5	53.1	1.6	
	13年 1月	239,269	7.1	546,492	5.3	42.4	0.5	
	2月	217,120	9.7	538,211	0.0	40.8	2.9	
	3月	266,102	4.5	547,237	1.2	48.2	1.2	
	4月	251,085	1.8	534,230	1.4	47.6	0.1	
	5月	257,105	4.1	539,225	1.4	47.4	1.2	
	6月	241,649	1.0	529,393	0.3	46.1	0.6	
	7月	253,043	3.2	523,193	3.6	48.7	1.3	
	8月	230,833	9.5	503,870	8.2	46.8	0.6	
	資料出所		東京都所在冷蔵倉庫事業所の合計トン数					
	(注) (1)冷蔵倉庫の入庫高・保管残高の年度、四半期の数値は月平均である。(2)回転率は、(入庫高+出庫高)÷(前月残高+当月残高)×100で算出した。							

旅客輸送（7月、一部については8月の速報値）

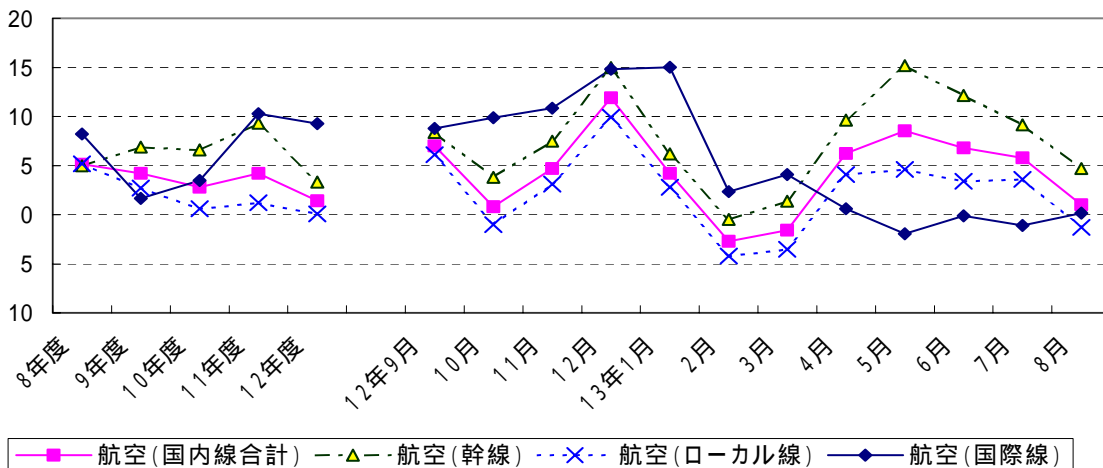
鉄道輸送関係データの推移（前年同月比（％））



陸上輸送関係データの推移（前年同月比（％））



航空輸送関係データの推移（前年同月比（％））



JR(旅客)は、前年同月比 0.0%増となった。このうち、定期旅客は同 0.2%減、定期外旅客は同 0.3%増、新幹線旅客は同 2.6%増であった。

		JR旅客会社(6社計)		JR旅客会社(定期)		JR旅客会社(定期外)		新幹線旅客(3社計)		
		(千人)	前年同月比(%)	(千人)	前年同月比(%)	(千人)	前年同月比(%)	(千人)	前年同月比(%)	
暦年	8年	8,960,975	0.5	5,651,454	0.4	3,309,521	2.1	281,154	7.6	
	9年	8,937,382	0.3	5,647,187	0.1	3,290,195	0.6	282,963	0.6	
	10年	8,790,425	1.6	5,534,941	2.0	3,255,484	1.1	282,847	0.0	
	11年	8,687,305	1.2	5,449,982	1.5	3,237,323	0.6	276,743	2.2	
	12年	8,678,976	0.1	5,428,235	0.4	3,250,741	0.4	280,592	1.4	
年度	8年度	8,997,032	0.2	5,681,078	0.3	3,315,954	1.0	280,964	1.8	
	9年度	8,859,194	1.5	5,589,047	1.6	3,270,147	1.4	283,655	1.0	
	10年度	8,748,335	1.3	5,507,024	1.5	3,241,311	0.9	280,520	1.1	
	11年度	8,701,482	0.5	5,451,971	1.0	3,249,511	0.3	277,432	1.1	
	12年度	8,655,816	0.5	5,408,436	0.8	3,247,380	0.1	280,606	1.1	
四半期	12年7月~9月	2,164,093	0.5	1,346,792	0.8	817,301	0.1	68,247	0.3	
	12年10月~12月	2,183,895	0.1	1,361,490	0.2	822,405	0.6	74,313	2.5	
	13年1月~3月	2,058,893	1.1	1,261,232	1.5	797,661	0.4	65,525	0.0	
	13年4月~6月	2,240,763	0.4	1,424,247	1.0	816,516	0.8	73,217	1.0	
月次	12年 8月	718,407	0.5	433,750	0.1	284,657	1.5	24,028	1.6	
	9月	712,008	1.1	456,405	1.5	255,603	0.3	19,672	0.0	
	10月	750,297	0.2	480,103	0.1	270,194	0.7	27,994	1.0	
	11月	730,333	0.3	463,220	0.5	267,113	0.1	23,865	1.9	
	12月	703,265	0.9	418,167	0.2	285,098	2.5	22,454	5.0	
	13年 1月	723,054	0.0	463,863	0.1	259,191	0.2	22,393	2.7	
	2月	632,047	3.4	384,314	4.7	247,733	1.4	21,044	2.5	
	3月	703,792	0.1	413,055	0.3	290,737	0.2	22,088	0.2	
	4月	736,844	0.6	454,401	1.3	282,443	0.5	27,633	0.7	
	5月	768,876	0.3	494,313	1.0	274,563	0.8	23,249	1.5	
	6月	735,043	0.1	475,533	0.8	259,510	1.1	22,335	0.8	
	7月	733,791	0.0	455,899	0.2	277,892	0.3	25,175	2.6	
	8月									
	資料出所		旅客鉄道株式会社6社の輸送人員							
	(注) JR旅客の原数値は、各旅客鉄道会社輸送実績の合計であるため、2社以上にまたがる旅客は重複計上されている。なお、重複計上の割合は、日本国有鉄道の60年度の実績によれば6社合計で2%程度(新幹線旅客は15%~20%程度)と推定される。									

民鉄は、前年同月比 1.3%増となった。このうち、定期旅客は同 0.3%減、定期外旅客は同 3.3%増であった。

なお、13年8月(速報:15社)は、前年同月比は 1.4%減となり、このうち、定期旅客は同 2.2%減、定期外旅客は同 0.3%減となっている。

		民鉄(合計)		民鉄(定期)		民鉄(定期外)		
		(千人)	前年同月比(%)	(千人)	前年同月比(%)	(千人)	前年同月比(%)	
暦年	8年	13,557,248	0.5	8,127,328	1.9	5,429,919	1.8	
	9年	13,472,614	0.6	8,087,132	0.5	5,385,485	0.8	
	10年	13,311,282	1.2	7,918,255	2.1	5,393,025	0.1	
	11年	13,052,999	1.9	7,676,002	3.1	5,376,996	0.3	
	12年	12,980,750	0.6	7,543,901	1.7	5,436,851	1.1	
年度	8年度	13,596,267	0.4	8,151,345	1.6	5,444,921	1.5	
	9年度	13,385,819	1.5	8,020,740	1.6	5,365,079	1.5	
	10年度	13,249,271	1.0	7,870,154	1.9	5,379,118	0.3	
	11年度	13,032,763	1.6	7,628,935	3.1	5,403,827	0.5	
	12年度	12,975,780	0.4	7,522,489	1.4	5,453,292	0.9	
四半期	12年7月~9月	3,192,102	0.9	1,850,092	1.5	1,342,012	0.0	
	12年10月~12月	3,272,519	0.0	1,892,180	1.2	1,380,339	1.6	
	13年1月~3月	3,133,764	0.2	1,773,013	1.2	1,360,750	1.2	
	13年4月~6月	3,390,634	0.4	1,983,364	1.2	1,407,270	2.7	
月次	12年 8月	1,053,083	0.2	594,853	1.4	458,231	1.4	
	9月	1,055,401	0.9	628,659	1.8	426,743	0.3	
	10月	1,110,162	0.6	659,743	1.1	450,419	0.1	
	11月	1,106,613	0.3	658,392	1.3	448,221	1.1	
	12月	1,055,744	0.9	574,045	1.2	481,699	3.5	
	13年 1月	1,067,938	0.5	618,232	0.9	449,705	2.5	
	2月	1,014,232	1.1	591,298	1.7	422,934	0.2	
	3月	1,051,594	0.0	563,483	1.0	488,111	1.3	
	4月	1,107,278	0.1	626,093	1.6	481,185	1.9	
	5月	1,153,151	0.5	680,734	1.2	472,417	3.1	
	6月	1,130,205	0.8	676,537	0.8	453,668	3.2	
	7月	1,097,201	1.3	624,916	0.3	472,285	3.3	
	8月							
	資料出所		鉄道輸送統計調査					
	(注) 民鉄とはJR以外の鉄軌道事業をいう。なお、数値については、確定値でなく概算値である。							

バス（都営バス及び乗合11社）は、前年同月比6.3%減となった。

また、タクシー（東京）は、前年同月比1.2%増となった。実働率でみると0.8ポイント減の86.1、実車率でみると同0.1ポイント増の46.1となった。

なお、13年8月（速報：33社）は前年同月比4.1%減となっている。

		バス(東京)		タクシー(東京)		実車率		
		(千人)	前年同月比(%)	(千人)	前年同月比(%)		前年同月増減	
暦年	8年	655,212	3.4	420,209	0.3		-	
	9年	646,530	1.3	414,554	1.3	48.0	-	
	10年	625,251	3.3	406,855	1.9	46.2	1.8	
	11年	600,824	3.9	404,788	0.5	44.9	1.3	
	12年	586,275	2.4	412,339	1.9	45.1	0.2	
年度	8年度	650,054	3.6	418,340	0.4	48.3	0.5	
	9年度	645,938	0.6	412,856	1.3	47.8	0.5	
	10年度	617,334	4.4	405,639	1.7	45.6	2.2	
	11年度	598,000	3.1	406,685	0.3	44.8	0.8	
	12年度	579,345	3.1	413,105	1.6	45.2	0.4	
四半期	12年7月～9月	145,412	3.3	103,605	0.5	45.2	0.0	
	12年10月～12月	142,989	3.6	106,107	2.4	45.7	0.5	
	13年1月～3月	138,961	4.8	101,591	0.8	45.1	0.4	
	13年4月～6月	141,512	6.9	103,000	1.2	44.9	0.1	
月次	12年8月	47,932	0.0	33,858	2.1	44.3	0.1	
	9月	48,004	5.7	33,804	1.1	45.3	0.2	
	10月	48,802	5.0	34,221	1.5	44.5	0.2	
	11月	47,915	2.5	33,879	3.1	45.2	0.8	
	12月	46,272	3.3	38,007	2.5	47.3	0.7	
	13年1月	45,383	5.3	33,698	2.4	44.6	0.8	
	2月	44,025	7.1	31,314	1.5	44.7	0.5	
	3月	49,553	2.0	36,579	1.3	46.1	0.3	
	4月	45,571	9.8	34,059	0.9	44.6	0.5	
	5月	47,773	4.6	34,054	4.3	44.3	0.8	
	6月	48,168	6.3	34,887	0.3	45.8	0.1	
	7月	46,382	6.3	36,375	1.2	46.1	0.1	
	8月							
	資料出所		東京特別区及び近郊区街の輸送人員(都営バス及び乗合11社)		東京特別区・武蔵野・三鷹地区及び多摩地区の全社の輸送人員及び実車率			

航空は、国内線が、前年同月比5.8%増となった。このうち、幹線は同9.2%増、ローカル線は同3.6%増であった。

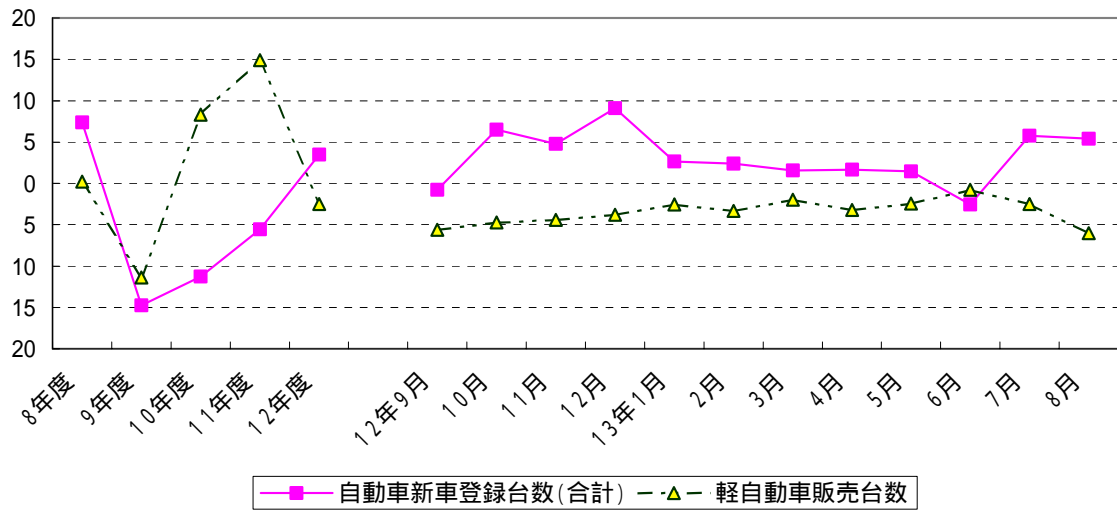
一方、国際線は同1.1%減となった。

なお、13年8月（速報）は、国内線が前年同月比1.0%増、このうち、幹線は同4.7%増、ローカル線は同1.3%減となっている。国際線は同0.1%増となっている。

		航空(国内線合計)		航空(幹線)		航空(ローカル線)		航空(国際線)		
		(千人)	前年同月比(%)	(千人)	前年同月比(%)	(千人)	前年同月比(%)	(人)	前年同月比(%)	
暦年	8年	81,151	3.0	28,104	0.3	53,047	2.9	15,637,201	12.1	
	9年	85,237	5.0	30,188	7.4	55,049	3.8	16,236,584	3.8	
	10年	86,790	1.8	31,687	5.0	55,103	0.1	16,390,169	0.9	
	11年	90,588	4.4	34,869	10.0	55,719	1.1	18,074,280	10.3	
	12年	92,895	2.5	36,472	4.6	56,422	1.3	19,792,710	9.5	
年度	8年度	82,131	5.2	28,492	5.0	53,639	5.2	15,866,034	8.2	
	9年度	85,555	4.2	30,468	6.9	55,087	2.7	16,126,381	1.6	
	10年度	87,910	2.8	32,476	6.6	55,434	0.6	16,686,288	3.5	
	11年度	91,590	4.2	35,501	9.3	56,089	1.2	18,402,869	10.3	
	12年度	92,842	1.4	36,671	3.3	56,171	0.1	20,110,832	9.3	
四半期	12年7月～9月	25,256	0.2	9,867	1.2	15,391	1.1	5,436,351	7.1	
	12年10月～12月	23,873	5.3	9,442	8.4	14,431	3.4	4,986,238	11.8	
	13年1月～3月	22,385	0.2	9,228	2.2	13,157	1.9	4,919,907	6.9	
	13年4月～6月	22,899	7.2	9,154	12.4	13,745	4.0	4,744,369	0.5	
月次	12年8月	9,311	3.9	3,524	2.0	5,788	5.0	1,891,748	4.6	
	9月	8,079	7.0	3,276	8.4	4,803	6.1	1,758,940	8.8	
	10月	8,534	0.8	3,312	3.8	5,222	1.0	1,692,699	9.9	
	11月	8,093	4.7	3,128	7.5	4,965	3.1	1,667,851	10.9	
	12月	7,246	11.9	3,002	15.0	4,244	9.9	1,625,688	14.8	
	13年1月	6,944	4.2	2,871	6.2	4,073	2.8	1,644,581	15.0	
	2月	7,114	2.7	2,955	0.5	4,160	4.2	1,554,489	2.4	
	3月	8,327	1.6	3,402	1.4	4,924	3.5	1,720,837	4.1	
	4月	7,263	6.2	2,897	9.7	4,366	4.1	1,536,026	0.6	
	5月	8,004	8.5	3,155	15.2	4,849	4.6	1,550,113	2.0	
	6月	7,632	6.8	3,102	12.1	4,530	3.4	1,658,230	0.1	
	7月	8,321	5.8	3,348	9.2	4,973	3.6	1,766,106	1.1	
	8月	9,303	1.0	3,688	4.7	5,615	1.3	1,894,466	0.1	
	資料出所		航空輸送統計速報 最新値は、邦社主要9社の速報値による。						日本航空、日本アジア航空、全日本空輸及び日本エアシステムの輸送人員	

自動車登録台数、高速道路走行台数（7月、一部については8月の速報値）

自動車登録・販売関係データの推移（前年同月比（％））



新車登録台数は、前年同月比5.8%増となった。このうち、旅客車は同7.2%増(普通車同11.6%増)貨物車は同3.8%減であった。

なお、13年8月は、前年同月比5.4%増(旅客車同6.6%増、貨物車同0.9%減)となっている。

軽自動車新車販売台数(軽二輪車を除く)は、前年同月比2.5%減(軽乗用車同3.3%減、軽貨物車同0.6%減)となった。

なお、13年8月は、前年同月比6.0%減(軽乗用車同6.0%減、軽貨物車同6.1%減)となっている。9月(速報)は前年同月比3.7%減(軽乗用車同4.7%減、軽貨物車同1.5%減)となっている。

		自動車新車登録台数(合計)		(貨物車)		(旅客車)		軽自動車販売台数	
		(台)	前年同月比(%)	(台)	前年同月比(%)	(台)	前年同月比(%)	(台)	前年同月比(%)
暦年	8年	5,411,623	4.2	809,553	1.0	4,452,669	5.2	1,705,608	0.7
	9年	5,138,178	5.1	724,633	10.5	4,279,423	3.9	1,617,471	5.2
	10年	4,356,921	15.2	526,766	27.3	3,713,167	13.2	1,551,329	4.1
	11年	4,005,711	8.1	466,966	11.4	3,431,727	7.6	1,880,765	21.2
	12年	4,114,239	2.7	480,794	3.0	3,533,302	3.0	1,874,906	0.3
年度	8年度	5,596,011	7.4	815,466	0.7	4,628,130	8.7	1,729,991	0.2
	9年度	4,770,970	14.7	657,534	19.4	3,986,917	13.9	1,533,077	11.4
	10年度	4,234,301	11.2	498,439	24.2	3,621,345	9.2	1,660,689	8.3
	11年度	3,998,754	5.6	458,561	8.0	3,435,475	5.1	1,908,693	14.9
	12年度	4,138,500	3.5	482,040	5.1	3,558,673	3.6	1,861,009	2.5
四半期	12年7月～9月	1,003,864	0.4	122,592	0.3	855,945	0.8	447,669	3.3
	12年10月～12月	988,118	6.7	114,333	12.1	849,894	6.4	431,142	4.3
	13年1月～3月	1,212,994	2.0	132,261	1.0	1,055,012	2.5	537,187	2.5
	13年4月～6月	932,704	0.1	111,623	1.1	801,068	0.4	435,878	2.1
月次	12年 8月	244,471	4.2	30,235	5.8	207,354	6.4	119,697	2.1
	9月	388,665	0.8	50,758	5.7	327,812	1.5	164,158	5.6
	10月	319,789	6.5	37,007	10.1	275,463	6.4	133,025	4.7
	11月	345,203	4.8	39,547	5.0	297,013	5.1	156,051	4.4
	12月	323,126	9.1	37,779	23.0	277,418	7.8	142,066	3.8
	13年 1月	256,073	2.6	28,136	3.7	222,637	2.6	122,217	2.5
	2月	372,781	2.4	38,617	1.9	327,130	3.0	164,926	3.3
	3月	584,140	1.6	65,508	0.7	505,245	2.1	250,044	2.0
	4月	274,189	1.7	32,624	18.9	235,707	0.1	137,035	3.2
	5月	290,331	1.4	36,054	11.2	248,041	4.1	131,346	2.4
	6月	368,184	2.5	42,945	4.1	317,320	2.0	167,497	0.8
	7月	392,146	5.8	40,034	3.8	344,024	7.2	159,754	2.5
8月	257,645	5.4	29,974	0.9	221,089	6.6	112,504	6.0	
資料出所	自動車登録統計情報		自動車登録統計情報<特種(殊)車を除く>		自動車登録統計情報<乗用車とバスの合計値>		軽自動車新車販売速報<軽二輪車を除く>		

自動車保有車両数は、前年同月比 1.2% 増であった。

なお、自動車保有車両数のうち登録自動車車両数の 13 年 8 月は、前年同月比 0.3% 増となっている。

高速道路（日本道路公団）の利用台数は、前年同月比 1.8% 増となった。

なお、13 年 8 月は、前年同月比 1.6% 減となっている。

		自動車保有台数		高速道路(合計)		東名高速道路通行台数	
		(台)	前年同月比(%)	(万台)	前年同月比(%)	(千台)	前年同月比(%)
暦年	8年	72,029,997	2.8	142,693	4.5	149,624	2.4
	9年	73,218,535	1.7	145,157	1.7	150,409	0.5
	10年	74,009,080	1.1	142,954	1.5	150,254	0.1
	11年	74,914,679	1.2	143,322	0.3	151,241	0.7
	12年	75,864,710	1.3	146,578	2.3	154,008	1.8
年度	8年度	71,776,656	2.4	143,973	4.1	150,634	2.8
	9年度	72,856,583	1.5	144,150	0.1	149,089	1.0
	10年度	73,688,388	1.1	142,783	0.9	151,252	1.5
	11年度	74,582,612	1.2	144,480	1.2	152,108	0.6
	12年度	75,524,973	1.3	146,621	1.5	153,743	1.1
四半期	12年7月～9月	75,565,590	1.3	38,898	2.2	40,517	2.6
	12年10月～12月	75,864,710	1.3	37,465	1.6	38,470	1.1
	13年1月～3月	75,524,973	1.3	34,797	0.1	37,395	0.7
	13年4月～6月	75,952,228	1.2	36,483	2.9	38,095	2.0
	13年8月	76,153,710	1.2	13,886	1.6	13,908	2.5
月次	12年 8月	75,319,611	1.3	14,106	2.4	14,268	3.0
	9月	75,565,590	1.3	12,059	2.8	12,686	2.4
	10月	75,633,181	1.2	12,633	0.1	12,160	1.9
	11月	75,780,492	1.2	12,324	1.5	12,992	2.2
	12月	75,864,710	1.3	12,508	3.3	13,319	2.7
	13年 1月	75,834,161	1.3	11,011	1.7	11,864	2.0
	2月	75,866,417	1.3	10,908	0.5	11,817	0.7
	3月	75,524,973	1.3	12,878	1.4	13,714	0.4
	4月	75,674,558	1.2	12,182	3.4	12,711	1.7
	5月	75,739,994	1.2	12,472	2.5	12,863	1.9
	6月	75,952,228	1.2	11,829	2.7	12,521	2.3
	7月	76,153,710	1.2	12,957	1.8	13,611	0.4
	8月	76,153,710	1.2	13,886	1.6	13,908	2.5
資料出所	登録自動車・小型二輪自動車及び軽自動車の合計月末台数			日本道路公団			

(注)自動車保有台数の暦年、年度、四半期の値は各期の期末月の台数である。

その他（フェリー、造船）

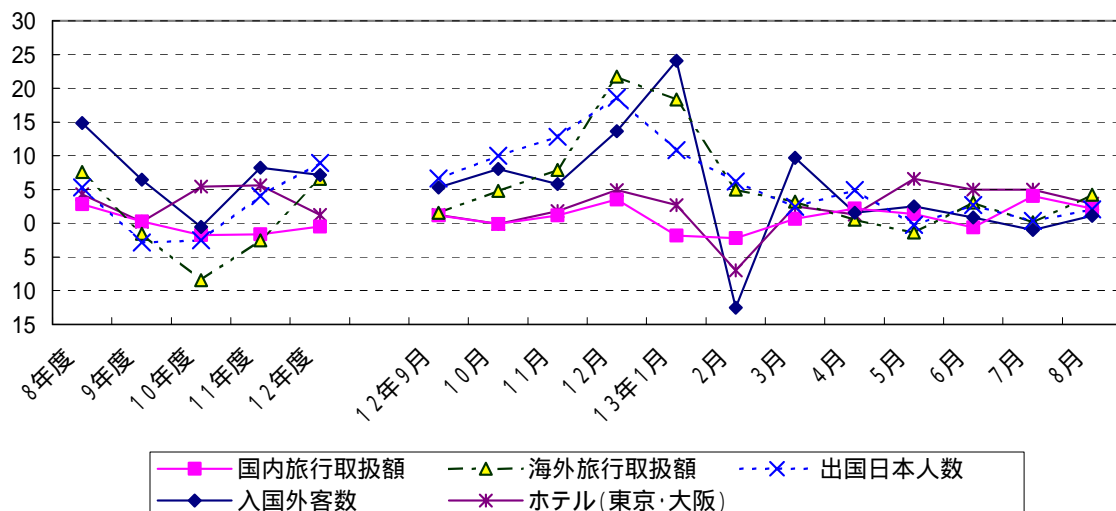
自動車航送定期航路の自動車航送台数は、前年同月比 4.5% 増となった。

		自動車航送定期航路旅客数		自動車航送定期航路自動車航送台数		新造船受注量		新造船竣工量	
		(人)	前年同月比(%)	(台)	前年同月比(%)	(G/T)	前年同月比(%)	(G/T)	前年同月比(%)
暦年	8年	13,084,387	8.1	4,986,290	6.5	10,636,781	4.7	8,305,454	4.4
	9年	13,570,171	3.7	5,149,600	3.3	12,994,526	22.2	8,394,455	1.1
	10年	9,011,728	33.6	3,901,722	24.2	10,678,815	17.8	8,548,720	1.8
	11年	7,244,174	19.6	3,427,381	12.2	9,696,491	9.2	9,764,544	14.2
	12年	7,268,508	0.3	3,435,621	0.2	11,591,913	19.5	10,702,608	9.6
年度	8年度	13,369,583	10.1	5,102,042	8.0	10,119,950	1.0	8,762,443	8.5
	9年度	13,465,600	0.7	5,089,666	0.2	13,459,551	33.0	8,390,902	4.2
	10年度	7,580,004	43.7	3,506,129	31.1	10,581,781	21.4	9,122,441	8.7
	11年度	7,248,088	4.4	3,405,742	2.9	9,887,701	6.6	9,835,008	7.8
	12年度	7,279,660	0.4	3,476,330	2.1	12,819,488	29.7	10,437,285	6.1
四半期	12年7月～9月	2,343,354	1.2	926,300	0.3	3,339,270	97.1	2,795,180	27.4
	12年10月～12月	1,665,302	3.8	899,913	2.7	3,490,115	7.5	1,993,487	16.3
	13年1月～3月	1,522,586	0.7	812,782	5.3	3,860,615	46.6	3,338,251	7.4
	13年4月～6月	1,799,547	2.9	868,287	3.7	3,325,503	56.2	2,509,533	8.6
	13年8月	1,138,153	2.4	344,283	0.3	1,754,090	202.7	738,849	19.2
月次	9月	552,200	6.7	291,905	2.1	727,330	0.2	1,185,697	52.1
	10月	595,823	0.6	309,350	2.1	1,563,435	110.2	1,095,493	25.1
	11月	547,859	4.8	290,915	2.3	698,000	31.5	489,743	42.5
	12月	521,620	6.7	299,648	3.8	1,228,680	37.6	408,251	37.5
	13年 1月	504,460	1.8	252,725	6.8	859,360	35.2	1,142,850	32.0
	2月	419,629	0.5	250,441	3.7	1,045,470	15.9	648,230	9.7
	3月	598,497	0.7	309,616	5.3	1,955,785	383.9	1,547,171	28.5
	4月	619,956	6.2	298,353	2.9	1,155,562	27.6	800,882	1.8
	5月	670,018	1.8	291,585	3.4	1,338,450	110.5	862,719	98.0
	6月	509,573	5.6	278,349	4.8	831,491	41.4	845,932	20.1
	7月	689,535	5.6	303,133	4.5	837,240	2.4	1,123,842	29.1
	8月	689,535	5.6	303,133	4.5	1,201,490	31.5	1,123,842	29.1
	資料出所	長距離、中距離及び短距離のフェリー36航路の全旅客数		長距離、中距離及び短距離のフェリー36航路のトラック換算航送台数		臨時船舶建造調整法による2,500G / T以上の建造許可集計		造船統計速報(43工場)	

(注)フェリー航路は、平成11年7月より36航路となった。

(4) 観光産業

観光産業関係データの推移(前年同月比(%))



出入国の動向(速報)をみると、出国日本人数は前年同月比 0.4%増、入国外客数は 1.0%減となった。

なお、13年8月(速報)は、出国日本人数は前年同月比 2.0%増、入国外客数は 1.1%増となっている。

ホテル(東京及び大阪 13 ホテル)の稼働率は、前年同月比 5.0ポイント増の 78.7 となった。

なお、13年8月は、前年同月比 2.9ポイント増の 74.0 となっている。

年次	前年同月比(%)	出国日本人数		入国外客数		外人旅行取扱額		ホテル(東京・大阪)	
		(人)	前年同月比(%)	(人)	前年同月比(%)	(千円)	前年同月比(%)	稼働率	前年同月比増減
暦年	8年	16,694,769	9.1	3,837,113	14.7	29,494,283	2.7	73.8	3.6
	9年	16,802,750	0.6	4,218,208	9.9	32,594,614	10.5	74.5	0.7
	10年	15,806,218	5.9	4,106,057	2.7	34,241,184	5.1	71.8	2.7
	11年	16,357,572	3.5	4,437,863	8.1	29,551,731	13.7	73.0	1.2
	12年	17,818,590	8.9	4,757,146	7.2	28,269,676	4.3	75.8	2.8
年度	8年度	16,843,800	5.3	3,933,352	14.9	29,544,676	4.4	74.4	4.3
	9年度	16,366,822	2.8	4,186,404	6.4	36,441,114	23.3	74.2	0.2
	10年度	15,953,767	2.5	4,163,903	0.5	29,548,761	18.9	68.8	5.4
	11年度	16,598,534	4.0	4,507,058	8.2	29,506,716	0.1	74.4	5.6
	12年度	18,077,474	8.9	4,828,230	7.1	28,688,584	2.8	75.6	1.2
四半期	12年7月~9月	5,019,250	6.1	1,286,963	5.1	7,734,675	2.8	72.3	0.7
	12年10月~12月	4,485,977	13.6	1,184,032	8.9	8,927,996	9.8	79.8	2.1
	13年1月~3月	4,475,251	6.1	1,133,015	6.7	4,446,435	10.4	74.3	0.6
	13年4月~6月	4,197,318	2.4	1,243,924	1.6	8,193,768	8.1	80.4	4.4
月次	12年8月	1,759,090	4.3	423,367	1.3	3,120,552	10.7	71.1	0.5
	9月	1,677,031	6.7	379,753	5.3	2,281,602	4.4	72.1	1.2
	10月	1,522,313	10.0	443,862	8.0	2,987,797	21.8	82.3	0.1
	11月	1,531,699	12.8	378,910	5.8	3,636,794	4.3	85.4	1.8
	12月	1,431,969	18.6	361,260	13.6	2,303,405	10.9	71.7	4.9
	13年1月	1,361,711	10.8	416,485	24.1	1,314,596	43.1	67.6	2.7
	2月	1,501,532	6.2	315,483	12.5	1,258,986	5.8	73.1	7.0
	3月	1,612,008	2.4	401,047	9.7	1,872,853	2.4	82.4	2.5
	4月	1,370,049	5.0	449,932	1.6	2,488,575	6.6	80.8	1.3
	5月	1,366,727	0.2	390,515	2.5	2,770,328	14.3	81.5	6.6
	6月	1,460,542	2.7	403,477	0.8	2,934,865	17.8	78.7	5.0
	7月	1,589,000	0.4	479,000	1.0	2,348,096	0.7	78.7	5.0
8月	1,795,000	2.0	428,000	1.1	4,033,428	29.3	74.0	2.9	
資料出所		国際観光振興会資料		国際観光振興会資料		主要旅行業者50社の旅行取扱状況速報		東京特別区内9ホテル及び大阪市内4ホテル客室稼働率	

(注) (1) 出国日本人数及び入国外客数は国際観光振興会の推計による。なお、入国外客数は法務省資料を基に、及び通過観光客を加え推計したもの。(2) 客室稼働率は、(利用客室数÷延利用可能客室数)×100で算出した。なお平成12年3月より、大阪市内ホテル1減のため4で算出した。

旅行取扱額（主要50社）は、国内旅行は前年同月比4.0%増、海外旅行は同0.1%増となった。
 なお、13年8月は、国内旅行は前年同月比2.2%増、海外旅行は同4.2%増となっている。

		旅行業主要50社取扱額			
		国内旅行取扱額 (千円)		海外旅行取扱額 (千円)	
		前年同月比(%)	前年同月比(%)	前年同月比(%)	前年同月比(%)
暦年	8年	3,472,413,803	4.2	2,745,170,659	10.3
	9年	3,519,950,719	1.4	2,811,439,626	2.4
	10年	3,441,918,822	2.2	2,540,203,495	9.6
	11年	3,367,801,608	2.2	2,446,575,361	3.7
	12年	r 3,372,381,434	0.1	r 2,561,021,739	4.7
年度	8年度	3,487,995,727	2.8	2,780,898,140	7.6
	9年度	3,497,615,363	0.3	2,736,812,879	1.6
	10年度	3,436,961,857	1.7	2,504,882,768	8.5
	11年度	3,380,454,508	1.6	2,441,776,875	2.5
	12年度	r 3,364,843,629	0.5	r 2,603,207,968	6.6
四半期	12年7月～9月	r 928,553,397	1.5	r 803,632,228	3.0
	12年10月～12月	890,290,381	1.3	625,189,569	10.9
	13年1月～3月	741,678,774	1.0	578,906,263	7.9
	13年4月～6月	812,105,579	1.0	600,231,074	0.8
月次	12年8月	r 324,577,542	0.1	r 299,360,024	3.7
	9月	283,325,187	1.2	263,601,945	1.5
	10月	335,084,784	0.1	216,227,772	4.8
	11月	307,082,934	1.1	202,754,790	7.9
	12月	248,122,663	3.5	206,207,007	21.7
	13年1月	206,792,818	1.8	170,546,425	18.3
	2月	243,727,592	2.2	187,695,255	5.0
	3月	291,158,364	0.7	220,664,583	3.2
	4月	263,814,511	2.2	185,421,462	0.5
	5月	276,216,168	1.4	193,216,053	1.4
	6月	272,074,900	0.6	221,593,559	3.1
	7月	333,537,476	4.0	240,987,395	0.1
	8月	331,706,985	2.2	311,814,699	4.2
資料出所		主要旅行業者50社の旅行取扱状況速報			

		ブランド(企画商品)							
		国内旅行				海外旅行			
		取扱人数 (人)		取扱額 (千円)		取扱人数 (人)		取扱額 (千円)	
		前年同月比(%)	前年同月比(%)	前年同月比(%)	前年同月比(%)	前年同月比(%)	前年同月比(%)		
暦年	8年	18,618,590	14.9	583,409,461	9.3	4,872,262	2.5	921,951,112	8.2
	9年	21,137,822	13.5	625,870,671	7.3	4,758,163	2.3	919,896,041	0.2
	10年	24,409,909	15.5	650,536,538	3.9	4,575,730	3.8	836,039,665	9.1
	11年	27,621,185	13.2	698,048,315	7.3	4,743,501	3.7	815,471,540	2.5
	12年	r 30,426,510	10.2	r 735,117,290	5.3	r 5,077,119	7.0	r 840,476,422	3.1
年度	8年度	19,229,649	11.9	590,001,456	6.5	4,835,687	5.6	924,513,216	10.1
	9年度	21,660,271	13.7	624,978,048	9.5	4,643,181	1.6	894,639,707	1.6
	10年度	24,979,524	11.3	660,712,871	4.9	4,696,643	4.5	833,146,535	4.2
	11年度	28,459,268	13.9	712,652,233	7.9	4,735,741	0.8	806,285,618	3.2
	12年度	r 30,861,577	8.4	r 753,373,802	5.7	r 5,128,149	8.3	r 859,857,401	6.6
四半期	12年7月～9月	r 8,988,722	1.0	r 24,092,480	2.8	r 1,515,179	4.7	r 275,352,210	1.9
	12年10月～12月	7,492,060	10.4	179,167,446	7.1	1,256,481	16.6	199,994,115	11.5
	13年1月～3月	7,554,411	4.5	181,660,725	7.5	1,267,692	7.6	186,868,317	11.6
	13年4月～6月	6,037,984	3.6	157,168,779	6.6	1,068,339	4.4	188,902,653	2.7
月次	12年8月	r 3,865,243	6.0	r 98,553,837	3.1	r 576,263	3.3	r 114,344,614	2.0
	9月	2,292,225	14.9	59,758,779	10.1	497,867	2.8	83,943,275	0.1
	10月	2,429,196	13.1	62,715,167	5.1	408,421	10.5	67,260,248	2.9
	11月	2,579,390	8.9	60,345,704	6.7	410,212	14.8	61,584,116	6.6
	12月	2,483,474	9.4	56,106,575	9.9	437,848	24.9	71,149,751	26.7
	13年1月	1,981,670	8.8	49,504,649	15.7	418,099	20.9	64,301,361	29.2
	2月	2,431,031	3.2	57,608,680	4.3	406,254	6.7	55,956,668	6.7
	3月	3,141,710	2.9	74,547,396	5.2	443,339	1.9	66,610,288	2.2
	4月	2,228,900	9.8	55,032,801	9.6	371,322	0.2	64,208,595	0.8
	5月	1,948,548	5.2	50,216,973	3.2	349,270	6.0	61,122,243	3.2
	6月	1,860,536	8.3	51,919,005	7.0	347,747	3.5	63,571,815	0.7
	7月	2,952,650	4.3	93,417,427	14.3	437,107	0.9	79,439,175	3.1
	8月	3,912,149	1.2	105,436,788	7.0	607,723	5.5	120,380,024	5.3
資料出所		主要旅行業者50社の旅行取扱状況速報							
(注) ブランド(企画商品)とは、主催旅行(パッケージ・ツアー)商品のうち、各旅行業者の持つブランド名がつけられたものをいう。									