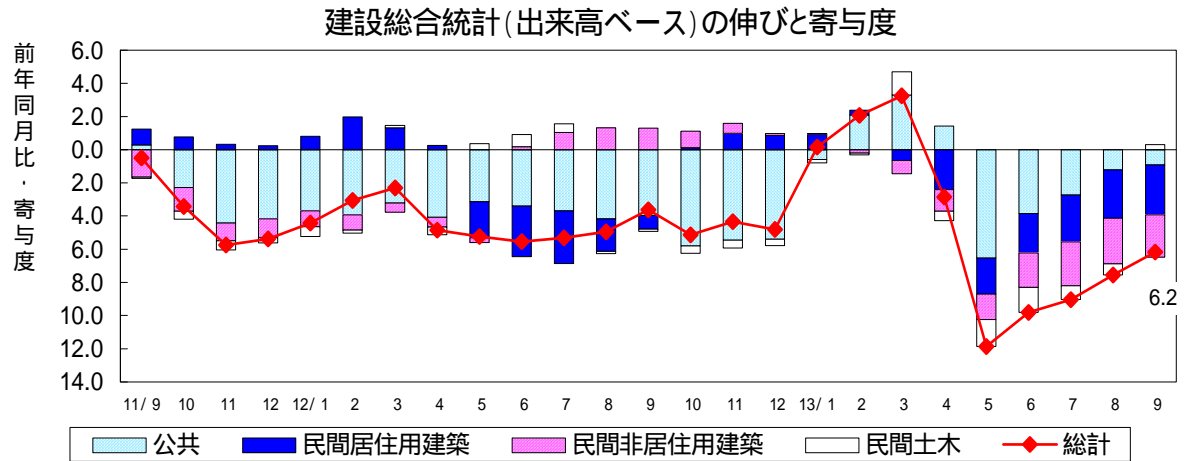


# 1. 建設投資の概況

## (1) 建設総合統計（出来高）

9月の建設総合統計を出来高でみると、全体で対前年同月比 6.2%減少（6ヶ月連続）した。  
公共は、建築（同 3.2%増、56ヶ月ぶり）は増加、土木（同 3.0%減、5ヶ月連続）は減少し、全体では同 2.1%減少（5ヶ月連続）した。  
民間は、建築（同 11.6%減、7ヶ月連続）は減少、土木（同 3.7%増、6ヶ月ぶり）は増加し、全体では同 9.3%減少（8ヶ月連続）した。



(単位: 億円)

区分	年月	総計	民間	建築		土木	公共
				居住用	非居住用		
年	10年度	671,981	357,937	302,192	206,139	96,053	314,044
	11	664,241	352,448	298,584	211,975	86,609	311,793
	12	642,664	350,623	296,482	207,676	88,806	292,041
月	13年6月	43,671	26,390	22,472	16,016	6,456	17,281
	7	46,164	27,187	23,073	16,453	6,621	18,977
	8	48,795	27,618	23,557	16,738	6,819	21,177
	9	52,276	28,434	23,672	16,739	6,932	23,842

(前年同月比, %)

年	10年度	4.6	10.5	11.9	11.2	13.4	1.5	3.0
	11	1.2	1.5	1.2	2.8	9.8	3.4	0.7
	12	3.2	0.5	0.7	2.0	2.5	0.5	6.3
月	12年9月	3.6	0.6	1.1	2.5	9.9	1.8	8.6
	10	5.1	1.4	2.6	0.4	7.9	5.6	11.8
	11	4.3	2.3	3.9	3.4	4.9	6.2	10.6
	12	4.8	1.2	2.4	3.0	1.1	5.2	10.2
	13年1月	0.2	1.6	2.4	3.2	0.2	2.7	1.2
	2	2.1	0.0	0.1	0.9	1.7	1.0	4.3
	3	3.3	0.1	3.5	2.2	6.3	16.2	6.6
	4	2.8	7.4	7.6	6.9	9.2	6.4	3.4
	5	11.9	9.0	7.4	6.2	10.3	17.3	16.2
6	9.8	9.8	8.7	6.7	13.4	15.7	9.8	
次	7	9.0	10.6	10.8	8.0	16.9	9.4	6.8
	8	7.6	10.8	11.3	8.4	17.6	8.0	2.9
	9	6.2	9.3	11.6	9.1	16.9	3.7	2.1
累計	4~9月	7.8	9.5	9.6	7.6	14.3	8.9	5.4

資料：国土交通省「建設総合統計」

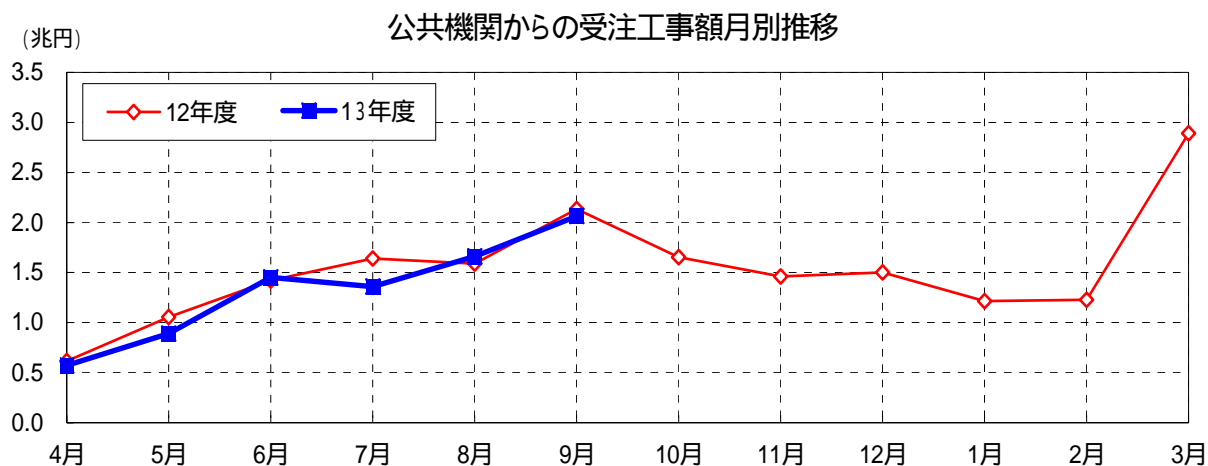
## (2) 公共機関からの受注工事

9月の公共機関からの受注工事額（1件あたり500万円以上の工事が対象。以下同じ。）は、国の機関 5,968億円（前年同月比 同 6.5%増）、地方の機関 1兆 4,656億円（同 6.9%減）となり、全体で 2兆 624億円（同 3.4%減、再び減少）となった。

目的別工事分類別でみると、農林水産（同 43.9%増、寄与度 +3.9）下水道（同 13.1%増、寄与度 +1.5）等が増加し、治山・治水（同 45.8%減、寄与度 -6.9）鉄道・軌道（同 51.0%減、寄与度 -1.7）等が減少した。

発注機関・目的別工事分類別でみると、都道府県の農林水産（同 85.1%増、寄与度 +4.0）等が増加し、都道府県の治山・治水（同 44.6%減、寄与度 -4.5）等が減少した。

9月の大手50社調査では、公共工事は前年同月比 14.1%減少（2ヵ月ぶり）した。



## 公共機関からの受注工事（対前年比、%）

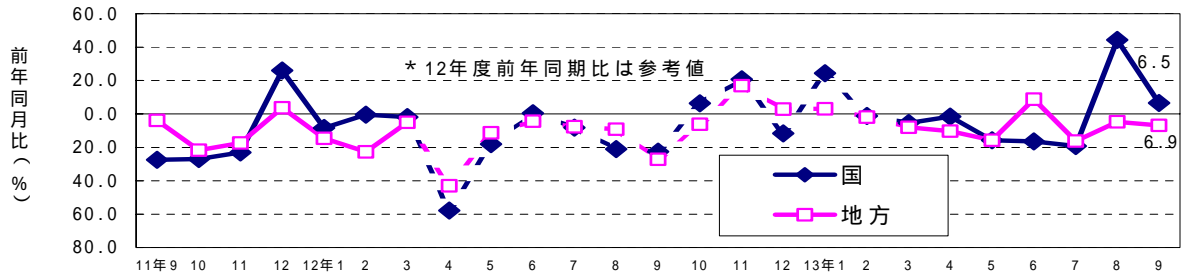
区分	年度年月	総計	国の機関				地方の機関			
			小計	国	公団 事業団	政府 関連 企業	小計	都道 府県	市区 町村	地方公 営企業 その他
年	10年度	4.6	15.0	31.3	7.6	17.1	0.6	0.9	3.3	15.4
	11	7.4	4.0	5.4	1.1	5.1	8.9	7.0	8.3	14.9
	12	( 9.0)	( 9.2)	( 12.9)	( 6.5)	(13.1)	( 8.9)	( 11.6)	( 4.1)	( 12.4)
月	12年9月	( 25.9)	( 22.6)	( 30.6)	( 14.2)	(14.4)	( 27.1)	( 20.5)	( 31.4)	( 35.5)
	10	( 2.3)	( 6.4)	( 10.4)	(38.6)	(7.5)	( 6.3)	( 9.2)	( 7.8)	( 25.8)
	11	(18.1)	(20.7)	(17.4)	(27.4)	(14.6)	(16.9)	( 9.4)	(23.9)	(21.7)
	12	( 2.2)	( 11.6)	( 26.7)	( 2.9)	(66.3)	( 2.8)	( 2.2)	( 14.3)	(47.4)
	13年1月	( 9.8)	(24.4)	(23.2)	(21.3)	(80.1)	( 3.0)	( 12.6)	(26.9)	( 9.2)
	2	( 1.6)	( 1.2)	( 0.2)	( 3.8)	( 5.2)	( 1.9)	( 12.9)	(37.5)	( 36.9)
	3	( 6.7)	( 5.4)	( 4.4)	( 1.4)	( 27.1)	( 8.0)	( 9.0)	( 7.3)	( 5.4)
	4	7.2	1.6	13.9	18.7	25.1	10.4	12.2	28.8	3.6
	5	15.8	15.8	9.5	41.8	50.0	15.8	26.1	9.5	15.7
次	6	2.0	16.5	34.9	48.2	53.8	8.8	5.5	12.8	30.0
	7	17.0	19.3	23.7	11.5	24.0	16.3	7.7	19.2	28.1
	8	4.6	44.4	40.5	51.4	34.7	4.7	2.1	2.4	31.1
	9	3.4	6.5	7.0	22.8	20.8	6.9	12.7	1.1	8.5
	累計	4月～9月	5.5	0.8	6.9	8.5	7.5	7.0	8.5	4.6

資料：国土交通省「建設工事受注動態統計」及び「公共工事事務着工統計」

注1) 10、11年度は公共工事事務着工統計調査による総工事費評価額ベース。

注2) 12年度より建設工事受注動態統計調査に移行。（ ）内の前年同期比は参考値。

機関別受注工事額の推移



政府建設投資関連指標

(実数、億円)

	公共機関からの受注工事				前払請負額 ( )	出来高 (総合統計)	公的固定資本形成
	総計	国の機関	地方の機関	大手50社			
平成11年度	153,723	48,378	105,345	47,514	240,213	311,793	384,417
12	184,105	57,363	126,742	42,441	209,317	292,041	355,968
13年 期	29,116	7,887	21,228	6,125	49,672	54,879	68,483
	50,851	13,414	37,437	10,723	52,380	63,996	-
13年5月	8,892	2,490	6,402	1,826	12,977	16,081	
6	14,506	3,200	11,305	2,926	16,335	17,281	
7	13,609	3,094	10,515	2,634	18,496	18,977	
8	16,617	4,351	12,266	3,776	15,921	21,177	
9	20,624	5,968	14,656	4,314	17,964	23,842	
10	-	-	-	-	20,214	-	

(対前年同期比、%)

	公共機関からの受注工事				前払請負額 ( )	出来高 (総合統計)	公的固定資本形成
	総計	国の機関	地方の機関	大手50社			
平成10年度	4.6	15.0	0.6	3.2	11.7	3.0	0.2
11	7.4	4.0	8.9	14.1	9.2	0.7	2.7
12	( 9.0)	( 9.2)	( 8.9)	10.7	12.9	6.3	7.4
12年 期	( 16.8)	( 18.1)	( 16.4)	20.3	11.7	9.0	7.9
	( 3.2)	( 3.5)	( 3.1)	15.1	10.8	10.8	9.0
13年 期	( 2.3)	( 0.4)	( 3.8)	17.4	16.1	3.4	4.9
	5.9	12.6	3.1	12.8	8.0	7.2	7.7
	5.2	7.7	9.1	4.6	3.2	3.8	-
12年9月	( 25.9)	( 22.6)	( 27.1)	25.5	10.8	8.6	
10	( 2.3)	( 6.4)	( 6.3)	27.5	18.6	11.8	
11	(18.1)	(20.7)	(16.9)	1.0	7.9	10.6	
12	( 2.2)	( 11.6)	( 2.8)	19.5	0.7	10.2	
13年1月	(9.8)	(24.4)	( 3.0)	2.7	17.1	1.2	
2	( 1.6)	( 1.2)	( 1.9)	28.9	16.0	4.3	
3	( 6.7)	( 5.4)	( 8.0)	16.9	15.9	6.6	
4	7.2	1.6	10.4	11.7	4.7	3.4	
5	15.8	15.8	15.8	30.8	23.5	16.2	
6	2.0	16.5	8.8	7.3	7.1	9.8	
7	17.0	19.3	16.3	2.9	4.7	6.8	
8	4.6	44.4	4.7	7.6	4.1	2.9	
9	3.4	6.5	6.9	14.1	9.6	2.1	
10	-	-	-	-	0.5	-	
13年度累計	5.5	0.8	7.0	7.8	4.7	5.4	-

資料：国土交通省「公共工事着工統計」及び「建設工事受注動態統計」、保証事業者協会「公共工事前払保証統計」、内閣府「四半期別国民所得統計速報」

注1)10年、11年度の公共機関からの受注工事は、公共工事着工統計調査による。

注2)12年度より公共機関からの受注工事は、建設工事受注動態統計調査に移行。

1件あたり500万円以上の工事を対象としている。( )内の前年同期比は参考値。

注3)公的固定資本形成は、名目、原系列値。

( )公共機関からの受注工事が請負契約時点ベースでの請負契約の全体額を計上しているのに対し、前払請負額は前払保証契約時点ベースでの前払保証の対象となる請負金額を計上している等の理由により、必ずしも両者の傾向は一致しない。

### (3) 住宅

9月の着工は102,507戸。対前年同月比で見ると、貸家、分譲住宅が増加したものの、持家が減少したため、全体で2.9%減少(3ヶ月ぶり)となった。

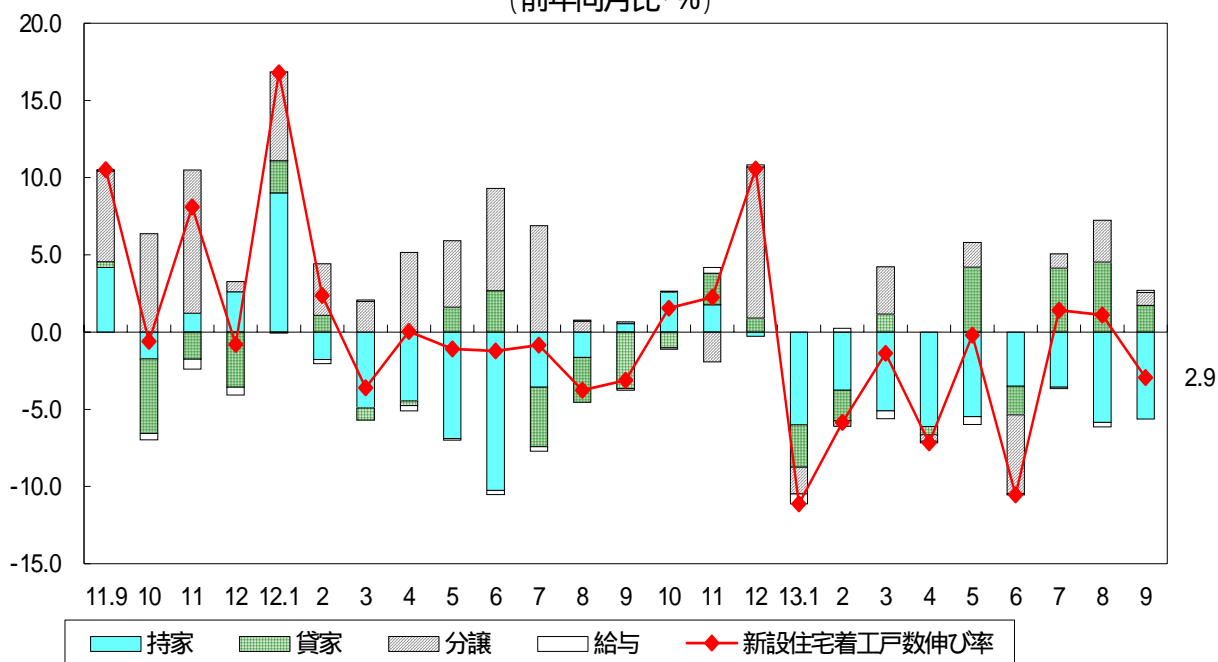
季節調整済み年率換算値は118万1千戸で、対前月比3.4%減少(2ヶ月連続)した。

当面の住宅建設は、民間資金による持家は堅調に推移しているものの、住宅金融公庫のマイホーム新築融資の受理戸数が減少していることなど、総戸数を減少(対前年同月比)させる要因もみられる。

新設住宅着工戸数(戸、対前年比・%)

区分		総戸数	総計	持家		貸家	分譲住宅	マンション	季節調整値 (年率換算) 総戸数 (千戸)
年度年月	公庫 融 資								
年	10年度	1,179,536	12.1	2.9	2.7	13.9	19.6	21.2	
	11	1,226,207	4.0	8.6	19.9	4.0	10.7	15.7	
	12	1,213,157	1.1	8.0	28.6	1.8	11.0	13.7	
月	12年9月	105,613	3.1	1.6	15.7	9.7	0.4	2.5	1,217
	10	105,251	1.5	7.8	3.9	2.7	0.2	0.4	1,184
	11	107,020	2.2	5.2	8.1	5.7	6.6	11.0	1,249
	12	109,607	10.6	0.7	17.6	2.4	37.9	53.3	1,262
	13年1月	81,348	11.1	16.5	39.4	8.0	6.2	9.2	1,204
	2	83,440	5.9	10.0	27.6	6.0	1.3	3.1	1,135
	3	94,829	1.4	13.1	34.5	3.7	10.8	15.7	1,207
	4	99,556	7.2	15.8	41.0	1.5	1.6	3.9	1,137
	5	100,250	0.2	14.0	37.7	12.5	6.0	6.6	1,200
	6	101,168	10.5	9.9	26.7	5.3	17.9	20.7	1,106
	7	103,135	1.4	9.5	33.1	12.8	3.2	7.6	1,227
	8	104,705	1.1	15.5	42.1	13.4	9.9	11.6	1,222
9	102,507	2.9	15.6	45.4	4.9	3.0	14.9	1,181	
累計	4月～9月	611,321	3.2	13.4	37.9	5.7	0.0	2.1	

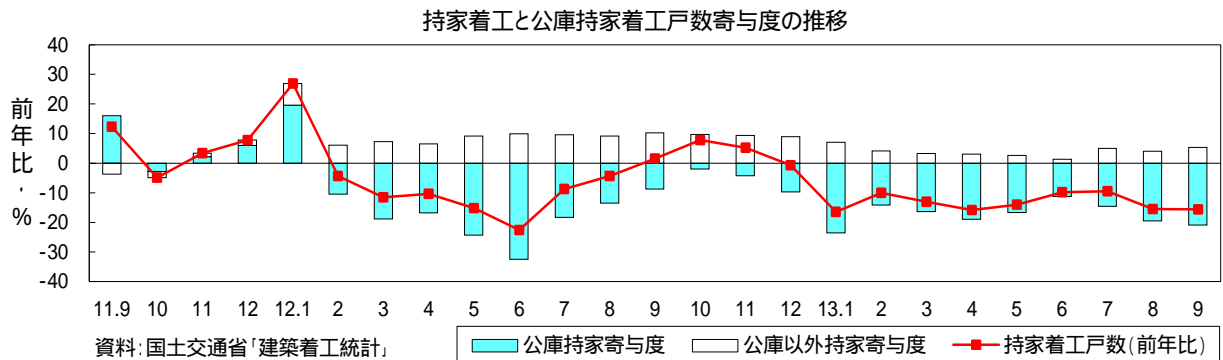
新設住宅着工戸数の伸びと利用関係別寄与度  
(前年同月比・%)



資料：国土交通省「建築着工統計」

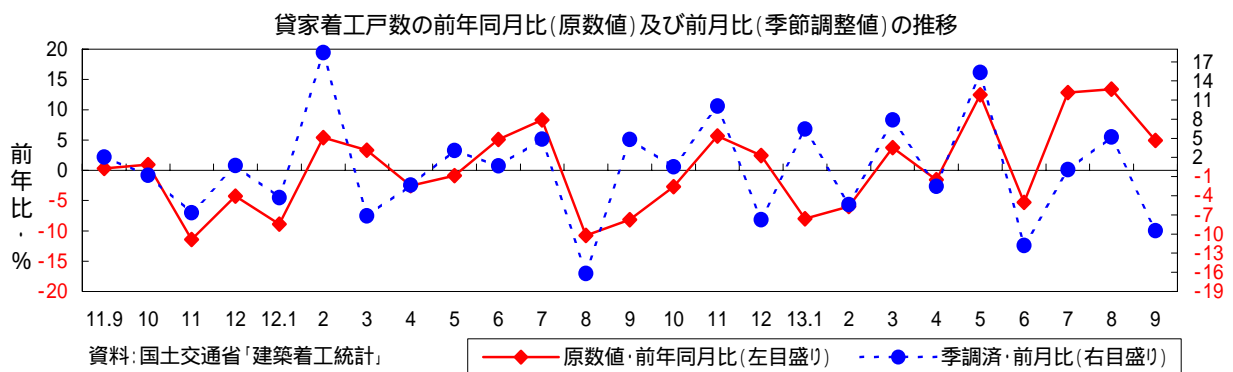
< 持家 >

9月の着工は 32,241 戸で、先月に引き続きすべての地域で減少し、全体では前年同月比 15.6% 減少（10ヶ月連続）した。公庫融資による持家は 9,583 戸で同 45.4% 減少（20ヶ月連続）し、民間資金による持家は 20,658 戸で同 9.7% 増加（23ヶ月連続）した。



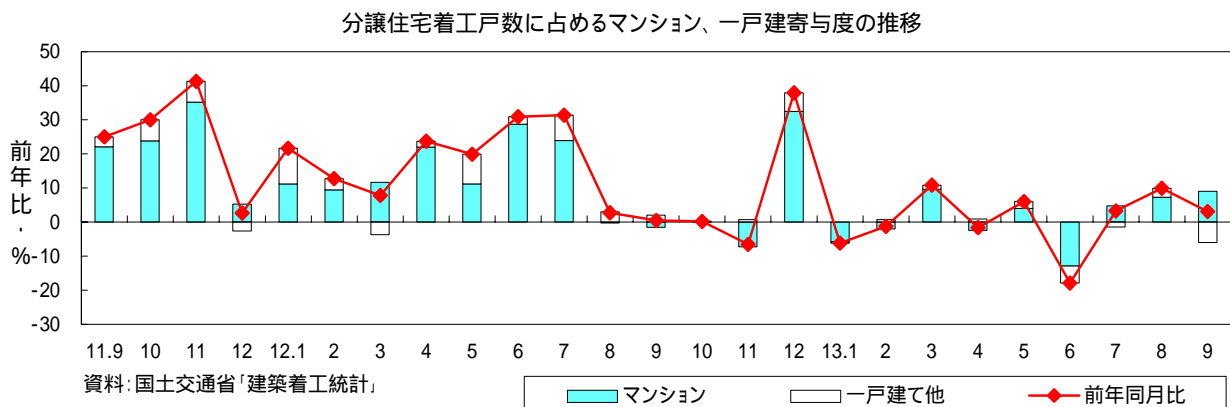
< 貸家 >

9月の着工は 39,084 戸。関東・中国で減少したものの、その他の地域では増加し、全体では前年同月比 4.9% 増加（3ヶ月連続）した。公的資金による貸家は 6,435 戸で同 17.7% 減少（先月の増加から再び減少）し、民間資金による貸家は 32,649 戸で同 10.9% 増加（8ヶ月連続）した。



< 分譲 >

9月の着工は 29,940 戸。中部・中国・九州・沖縄で減少したものの、その他の地域では増加し、全体では前年同月比 3.0% 増加（3ヶ月連続）した。マンションは 20,218 戸で、首都圏（前年同月比 20.0% 増）近畿圏（同 23.1% 増）その他地域（同 15.1% 増）では増加、中部圏（同 38.8% 減）では減少し、全体では同 14.9% 増加（3ヶ月連続）した。一戸建住宅は 9,544 戸で、同 15.7% 減少（先月の増加から再び減少）した。

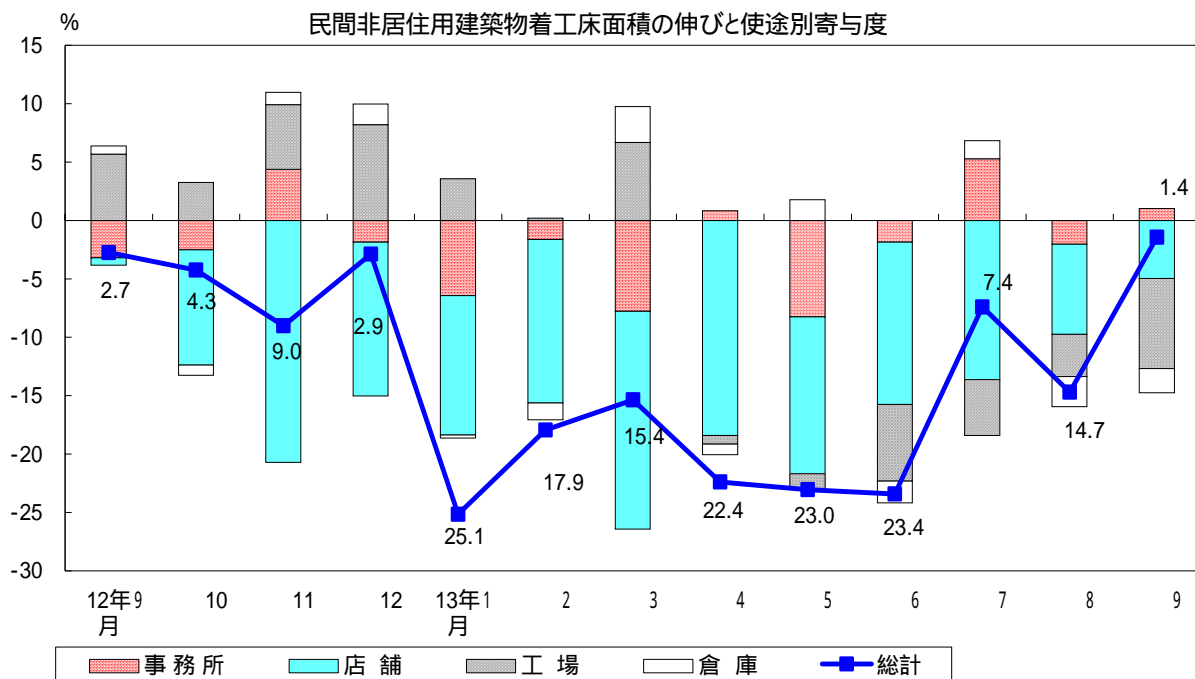


#### (4) 民間非居住建築

9月の着工床面積は483万㎡で前年同月比1.4%減少(13ヶ月連続)し、工事費予定額は7,093億円で同17.6%増加(再び増加)した。

着工床面積を用途別にみると、事務所は前年同月比10.1%増加(再び増加)、店舗は同25.5%減少(13ヶ月連続)、工場は同31.4%減少(6ヶ月連続)、倉庫は同15.9%減少(2ヶ月連続)した。

内閣府「法人企業動向調査報告」(9月実施)によると、製造業は、12年度4～9月期対前年同期比2.3%増、12年度10～3月期同12.9%増、13年4～9月期同2.2%増と3期連続して増加した。先行き13年度10～3月期は、同11.4%減と4半期ぶりに減少に転じる見通しとなった。13年度では、対前年度比5.1%減の見通しとなった。非製造業は、12年度4～9月期2.0%減の後、12年度10～3月期1.9%増、13年4～9月期1.2%増となった。先行き13年度10～3月期は、5.1%減と3半期ぶりに減少に転じる見通しとなった。13年度では、対前年度比2.2%減の見通しとなった。



区分	床面積					工事費予定額					
	総計	事務所	店舗	工場	倉庫	総計	事務所	店舗	工場	倉庫	
年	17.0	25.6	9.3	35.1	21.2	16.3	29.6	10.8	36.0	26.5	
度	4.8	5.2	9.8	8.7	19.0	6.1	18.7	6.8	15.4	20.0	
	2.0	4.2	17.9	37.6	11.2	7.4	13.2	26.1	34.7	3.0	
月	2.7	24.3	3.3	31.2	5.9	22.8	50.6	9.4	36.7	1.7	
	4.3	22.4	41.0	16.3	6.1	7.9	36.2	34.5	0.4	11.5	
	9.0	55.5	58.3	35.8	10.2	14.6	81.6	70.2	36.8	25.4	
	2.9	13.1	48.1	55.5	14.9	4.2	16.3	37.1	59.8	5.7	
次	25.1	42.7	51.0	20.8	2.7	33.8	51.1	41.9	2.2	2.3	
	17.9	13.4	53.3	1.0	13.6	13.5	26.6	45.2	22.8	19.8	
	15.4	44.0	60.9	38.5	33.9	30.4	62.0	69.5	40.8	27.3	
	22.4	6.9	67.1	4.0	7.5	17.0	2.6	54.1	2.3	14.0	
	23.0	45.5	50.7	6.7	18.6	27.3	56.4	36.7	15.1	35.4	
	23.4	15.5	59.1	27.2	14.8	23.6	31.4	48.6	25.9	26.2	
	7.4	56.9	52.0	20.8	12.1	3.7	113.2	48.1	15.5	4.8	
	14.7	14.8	39.0	17.3	20.3	10.1	6.4	17.3	25.5	16.5	
	1.4	10.1	25.5	31.4	15.9	17.6	27.8	7.1	30.0	13.6	
累計	4月～9月	15.8	7.0	51.0	18.8	5.5	10.6	8.4	38.0	19.2	7.8

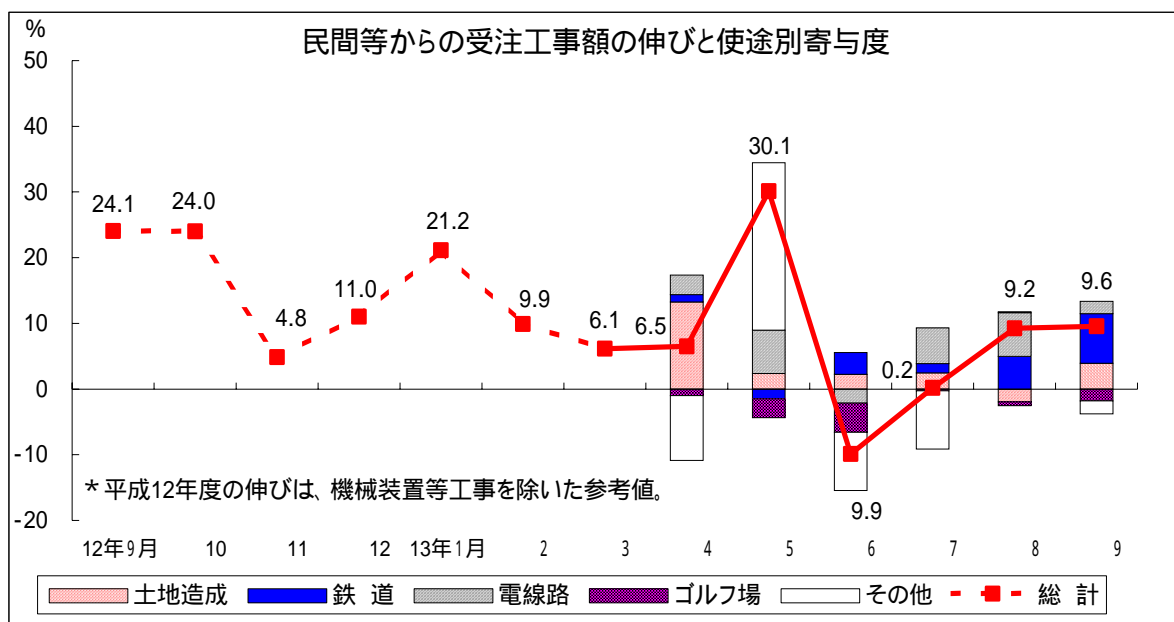
資料：国土交通省「建築着工統計」

( 5 ) 民間等からの受注工事 ( 土木工事および機械装置等工事 )

9月の土木工事及び機械装置等の受注工事額(1件あたり500万円以上の工事が対象。以下同じ。)は3,125億円で、前年同月比9.6%増加(3ヶ月連続)した。

発注者別でみると、運輸業(703億円、前年同月比29.4%増、寄与度+5.6)通信業(445億円、同29.8%増、寄与度+3.6)等が増加し、電気・ガス・熱供給・水道業(463億円、同28.2%減、寄与度-6.4)等が減少した。

工事種類別でみると、鉄道工事(625億円、同52.4%増、寄与度+7.5)土地造成・埋立工事(461億円、同32.0%増、寄与度+3.9)等が増加、ゴルフ場建設工事(8億円、87.0%減、寄与度-1.8)した。



	総計	土地造成・埋立	鉄道	埠頭・港湾	道路	電線路・管工事	ゴルフ場	その他	
年	10年度	8.2	28.1	0.2	11.6	89.8	13.6	62.8	10.9
	11	13.8	13.1	3.1	43.6	50.4	14.7	28.1	21.6
	12	(12.0)	-	-	-	-	-	-	-
月	12年9月	(24.1)	-	-	-	-	-	-	-
	10	(24.0)	-	-	-	-	-	-	-
	11	(4.8)	-	-	-	-	-	-	-
	12	(11.0)	-	-	-	-	-	-	-
	13年1月	(21.2)	-	-	-	-	-	-	-
次	2	(9.9)	-	-	-	-	-	-	-
	3	(6.1)	-	-	-	-	-	-	-
	4	6.5	133.8	8.1	72.2	54.7	20.3	58.0	13.7
	5	30.1	30.6	10.3	29.9	71.6	40.3	93.9	50.9
	6	9.9	25.1	29.1	24.5	17.7	14.0	91.3	14.7
	7	0.2	31.7	11.4	49.5	29.4	32.2	64.1	14.3
	8	9.2	20.6	36.0	2.9	11.9	45.4	81.9	0.7
	9	9.6	32.0	52.4	22.2	11.6	9.4	87.0	4.7
	累計	4月~9月	6.9	40.7	22.5	38.1	23.3	20.1	85.4

資料：国土交通省「建設工事受注動態統計(民間土木)」及び「民間土木工事着工統計」

注1) 10、11年度は民間土木工事着工統計による。(機械装置等工事は含まない。)

注2) 12年度より建設工事受注動態統計調査に移行。( )内の前年同期比は参考値。