

2. 国土交通産業の概況

(1) 建設産業

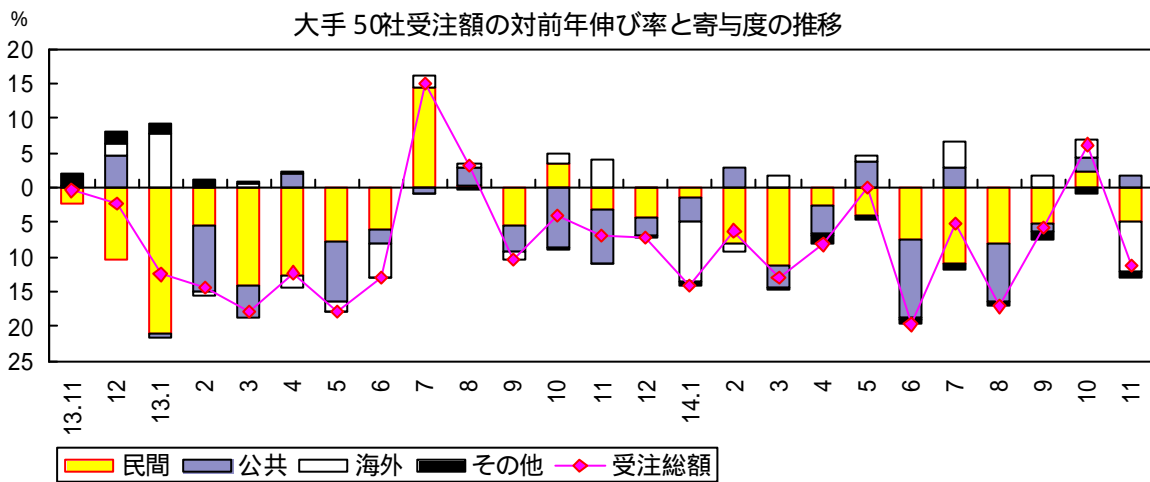
建設業

11月の大手50社の受注を建設工事受注動態統計調査でみると、受注総額は8,759億円で前年同月比11.3%減少(2ヶ月ぶり)した。

国内民間工事は、製造業は同4.8%増加(17ヶ月ぶり)、非製造業は同10.1%減少(2ヶ月ぶり)し、全体では同8.2%減少(2ヶ月ぶり)した。発注者別にみると、サービス業(寄与度+2.2)等が増加し、鉱業・建設業(同-2.1)、運輸業(同-2.1)等が減少した。

国内公共工事は、国の機関は同3.0%増加(4ヶ月ぶり)、地方の機関は同10.6%増加(3ヶ月連続)し、全体では同7.6%増加(2ヶ月連続)した。

設備工事業(電気、管、計装工事業各主要20社)の受注を設備工事業に係る受注高調査でみると、10月速報値の受注総額は1,820億円で、前年同月比8.4%減少(2ヶ月ぶり)した。



建設工事受注額 (対前年比、%)

区分		大手50社					設備工事業 受注高
		総計	民間 工事	うち住宅	公共 工事	海外 工事	
年	11年度	4.4	1.3	13.8	14.1	13.9	4.4
	12	6.6	9.2	1.0	10.7	36.2	0.3
	13	8.2	7.5	1.4	10.0	9.6	3.3
月	14年11月	6.9	5.3	16.2	26.4	72.3	5.3
	12	7.3	7.0	14.1	9.2	1.6	9.2
	14年1月	14.2	2.7	20.7	11.9	79.6	4.0
	2	6.3	12.4	4.2	10.6	32.5	13.4
	3	12.9	17.6	11.5	10.7	43.1	2.4
	4	8.2	4.0	38.6	18.7	7.3	19.3
	5	0.0	6.4	30.1	15.6	15.2	11.9
	6	19.8	12.6	8.6	39.2	4.6	6.8
	7	5.2	16.1	6.8	11.8	154.0	10.9
	8	17.1	13.9	12.2	24.5	0.0	8.5
	9	5.8	7.7	5.0	4.0	49.2	6.2
10	6.2	3.6	4.2	7.2	80.1	P 8.4	
11	11.3	8.2	18.6	7.6	67.5	-	
累計	4月~11月	8.1	8.8	3.4	7.2	6.1	P 7.5

資料：国土交通省「建設工事受注動態統計調査(乙調査)」

注1) 設備工事業は電気・管・計装工事業各主要20社の受注額の合計。

注2) 設備工事業受注高の「P」は速報値。

建設関連業等

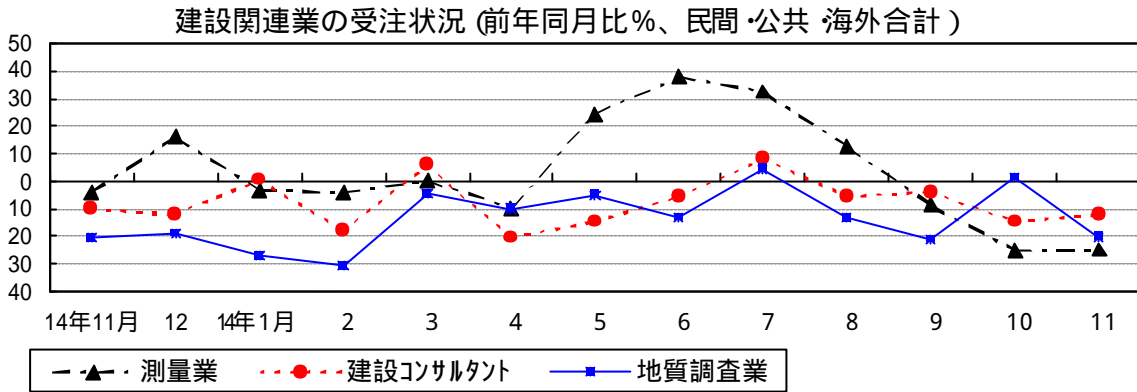
11月

1) 建設関連業の契約金額

- ・測量業 (50社) 64億円。前年同月比 24.9%減少 (3ヶ月連続)。
- ・建設コンサルタント(50社) 301億円。同 12.2%減少 (4ヶ月連続)。
- ・地質調査業 (50社) 64億円。同 20.3%減少 (2ヶ月ぶり)。

2) 建築設計業務 (90社) の概算延床面積は、1,150㎡で同 23.3%減少 (4ヶ月連続)。

3) 建設機械器具リース業 (50社) の賃貸売上高は、196億円で同 1.5%減少 (2ヶ月連続)。



(実数 :百万円, 建築設計業務は千㎡)

年度年月	区分	測量業		建設コンサルタント		地質調査業		建築設計業務	建設機械器具リース業
		内 公共		内 公共		内 公共			
年 度	11年度	112,776	89,385	465,843	370,609	139,191	97,179	27,420	204,303
	12	109,539	89,035	466,852	373,762	124,525	86,894	26,884	211,767
	13	93,587	74,984	445,133	345,401	105,955	74,976	22,302	199,993
四 半 期	13年 期	26,640	20,912	105,975	85,130	25,154	16,955	4,910	55,558
	14年 期	19,950	15,545	102,861	75,856	19,786	13,601	4,220	54,140
		27,027	22,161	104,121	80,657	28,124	19,973	5,652	42,406
		26,754	22,959	115,249	93,162	26,818	18,739	5,118	45,300
月 次	14年8月	7,727	6,574	36,121	29,103	7,582	5,387	1,722	15,738
	9	8,614	7,383	36,747	29,591	8,981	5,970	1,406	14,144
	10	6,326	5,310	31,672	27,666	9,097	5,269	1,427	15,566
	11	6,383	5,494	30,111	24,802	6,364	3,987	1,150	19,625

(前年同月比, %)

年 度	11年度	11.0	9.9	8.1	11.0	3.9	6.0	9.5	2.4
	12	2.9	0.4	0.2	0.9	10.5	10.6	2.0	3.7
	13	14.6	15.8	4.7	7.6	14.9	13.7	17.0	5.6
四 半 期	13年 期	3.6	6.2	13.4	15.2	21.8	24.1	27.3	8.0
	14年 期	2.3	3.7	2.7	5.0	19.7	16.2	32.9	5.7
		18.3	19.8	13.7	13.0	9.5	10.5	21.9	4.7
		10.8	14.7	0.4	1.6	10.4	15.3	13.7	1.1
月 次	14年11月	4.2	14.5	10.1	8.3	20.4	18.0	41.6	2.0
	12	16.3	14.5	12.2	17.0	18.9	23.9	22.3	5.1
	14年1月	3.4	7.6	0.6	1.4	27.0	31.8	24.4	3.8
	2	4.1	7.7	18.0	14.9	30.9	28.9	49.1	7.1
	3	0.3	4.7	5.9	0.0	4.7	6.7	23.2	11.4
	4	9.7	18.1	20.5	20.7	9.9	2.1	30.2	4.7
	5	24.4	32.8	14.7	8.9	4.9	12.7	13.2	6.3
	6	37.9	40.4	5.5	9.0	13.0	16.0	23.4	3.2
	7	32.5	37.5	8.1	7.4	4.5	2.3	11.2	4.6
	8	12.7	18.0	5.6	7.3	13.3	16.2	13.8	0.1
	9	8.6	6.6	4.0	5.1	21.0	29.5	34.5	1.9
10	25.2	23.8	14.8	6.5	1.6	13.9	22.0	1.7	
11	24.9	13.1	12.2	12.2	20.3	26.3	23.2	1.5	
累計	4月~11月	4.0	7.9	8.6	6.6	9.7	14.3	19.1	2.5

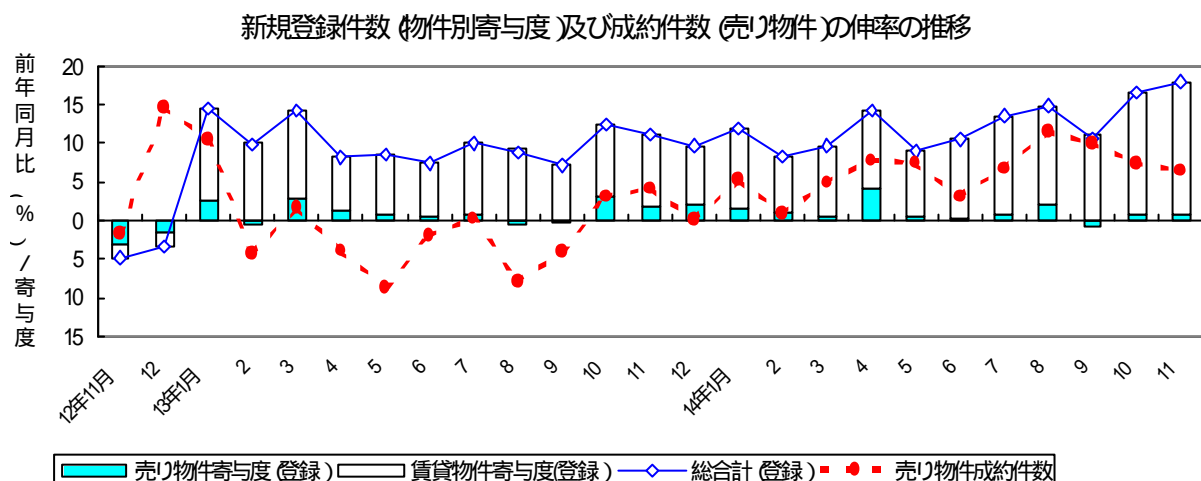
資料出所：国土交通省「建設関連業等の動態調査」

(2) 不動産業

11月の指定流通機構の活用状況をみると、新規登録件数は合計 139,198 件で、前年同月比で 18.0%増加（23ヶ月連続）した。

新規登録件数を物件別にみると、売り物件は 55,260 件で前年同月比 1.7%増加（2ヶ月連続）し、賃貸物件は 83,938 件で同 31.9%増加（23ヶ月連続）した。売り物件のうちマンションは4ヶ月連続で増加、一戸建ては3ヶ月連続で減少、土地は2ヶ月ぶりに減少した。また、賃貸物件は、居住用及び事業用とも23ヶ月連続で増加した。

売り物件の成約報告件数は 8,116 件で、前年同月比 6.5%増加（14ヶ月連続）した。



指定流通機構における物件登録件数の推移(件;前年比・%)

	総合計		新規登録件数								成約件数	
			売り物件				賃貸物件				売り物件	
			小計	マンション	一戸建て	土地	その他	小計	賃貸居住用	賃貸事業用	小計	
11年度	1,232,467	4.7	1.2	2.5	4.4	7.2	0.9	8.4	9.3	4.6	4.9	
12	1,237,052	0.4	0.6	1.5	4.8	5.4	2.8	1.4	3.3	7.4	6.1	
13	1,354,671	9.5	2.2	1.1	4.6	3.0	0.4	16.6	16.0	19.6	0.5	
13年11月	117,964	11.2	3.7	0.3	7.0	4.9	4.0	18.5	16.1	31.2	4.2	
12	92,616	9.7	4.1	0.0	6.9	6.5	6.6	15.3	14.9	17.2	0.2	
14年1月	120,297	11.9	3.1	1.6	3.1	2.8	14.6	19.7	18.4	26.6	5.3	
2	118,352	8.4	2.1	3.1	2.0	1.9	1.6	14.1	13.4	17.8	0.9	
3	126,162	9.7	1.4	3.5	1.7	2.1	8.2	17.4	17.1	19.2	5.0	
4	122,357	14.2	8.9	4.4	1.9	20.0	12.6	19.1	17.9	24.5	7.8	
5	115,901	9.0	0.9	0.1	3.2	4.6	8.6	16.1	16.1	16.3	7.5	
6	123,831	10.6	0.7	1.4	3.5	3.3	8.9	19.3	20.5	14.0	3.2	
7	125,149	13.6	1.5	0.3	0.3	3.3	13.1	24.2	24.2	24.3	6.8	
8	112,705	14.9	4.6	6.9	0.8	4.9	18.0	23.3	23.2	23.6	11.5	
9	129,985	10.6	1.4	5.4	6.9	2.2	9.1	21.3	22.3	16.3	10.0	
10	149,232	16.6	1.6	1.7	1.5	3.5	9.5	30.2	33.8	14.1	7.5	
11	139,198	18.0	1.7	6.5	1.7	0.1	12.3	31.9	34.4	20.0	6.5	

資料出所：(財)不動産流通近代化センター

(3) 交通産業

概況（貨物輸送と旅客輸送の動向）

() 貨物輸送

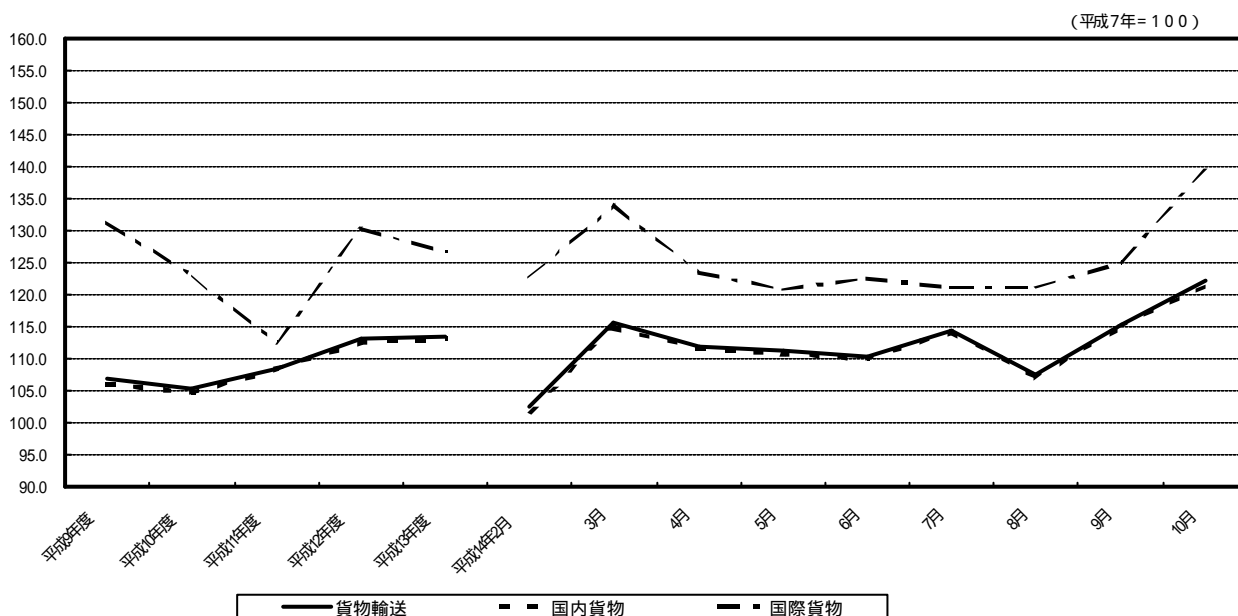
【輸送指数の動向】

平成14年10月の貨物輸送業指数（輸送活動が新たにつくりだした価値（企業向けサービス価格指数で調整）を指数化したもの）は、国際貨物及び国内貨物ともに上昇し、前年同月比3.0%増の122.2であった。

このうち、国内貨物は同3.0%増の121.6で、自動車及び航空は増であったが、その他の輸送機関は低調に推移している。貨物輸送業指数の前年同月比に対する輸送機関別寄与度は、自動車が3.2%、内航海運-0.3%、鉄道-0.0%、航空0.0%となっている。

邦社による国際貨物は前年同月比4.6%増の139.5で、航空は増であったが、外航海運は減であった。貨物輸送業指数の前年同月比に対する輸送機関別寄与度は、外航海運が-0.0%、航空0.2%となっている。

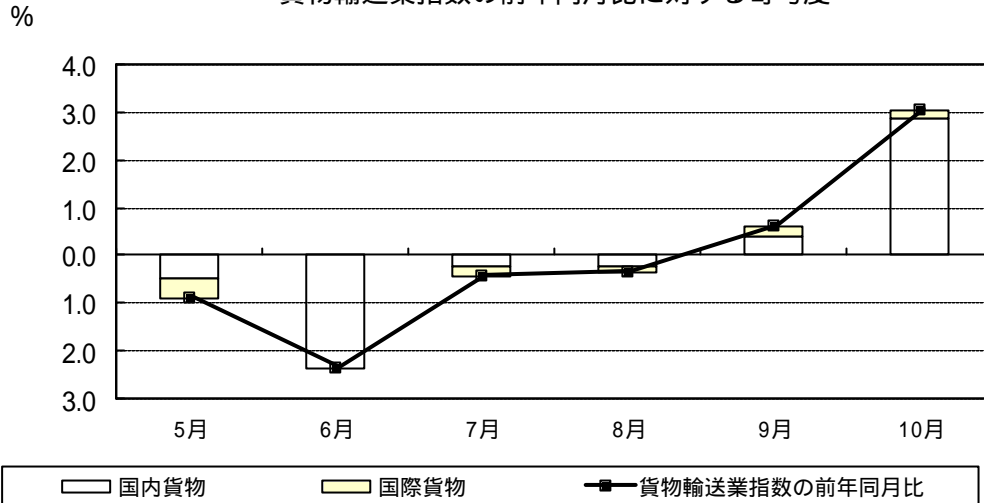
貨物輸送業指数の動向



	貨物輸送		国内貨物				国際貨物					
	指数	増減率	自動車	内航海運	鉄道	航空	外航海運	航空				
平成9年度	106.9	(+3.0)	106.1	(+2.6)	106.5	98.5	104.1	99.4	131.3	(+13.4)	124.7	152.4
平成10年度	105.3	(-1.5)	104.7	(-1.3)	105.5	91.2	96.6	101.0	123.0	(-6.3)	114.5	150.3
平成11年度	108.6	(+3.1)	108.5	(+3.6)	109.6	89.0	94.9	103.4	112.6	(-8.5)	103.6	141.4
平成12年度	113.3	(+4.3)	112.7	(+3.9)	114.0	91.3	93.4	107.3	130.4	(+15.8)	125.9	145.0
平成13年度	113.6	(+0.3)	113.2	(+0.4)	114.7	89.4	93.7	101.2	126.8	(-2.8)	124.6	133.9
平成14年2月	102.5	(-4.4)	101.9	(-4.4)	102.7	90.0	89.4	90.0	122.7	(-3.3)	120.5	129.8
3月	115.5	(+12.6)	114.9	(+7.0)	116.2	92.5	102.9	109.4	134.2	(+11.5)	127.3	156.1
4月	112.0	(-2.9)	111.6	(-3.5)	113.4	83.6	92.0	97.4	123.5	(-6.9)	117.7	142.0
5月	111.2	(-0.7)	110.9	(-0.5)	112.7	83.1	82.3	94.8	120.9	(-11.0)	115.5	138.0
6月	110.4	(-0.7)	110.0	(-0.4)	111.8	83.3	84.4	92.8	122.6	(+1.7)	113.0	153.3
7月	114.6	(+3.8)	114.4	(+0.2)	116.3	83.5	87.7	106.2	121.2	(-5.7)	114.3	143.0
8月	107.6	(-2.5)	107.2	(-0.4)	108.8	81.7	84.1	98.0	121.1	(-4.3)	115.6	138.9
9月	115.4	(+7.7)	115.0	(+0.4)	116.7	87.8	94.8	95.4	125.2	(+4.1)	116.6	152.7
10月	122.2	(+6.0)	121.6	(+0.5)	123.7	86.9	103.8	101.2	139.5	(+4.6)	128.1	175.9

注) ()内は前年度又は前年同月比増減率。

貨物輸送業指数の前年同月比に対する寄与度



貨物輸送業指数の前年同月比に対する輸送機関別寄与度 (単位 :%)

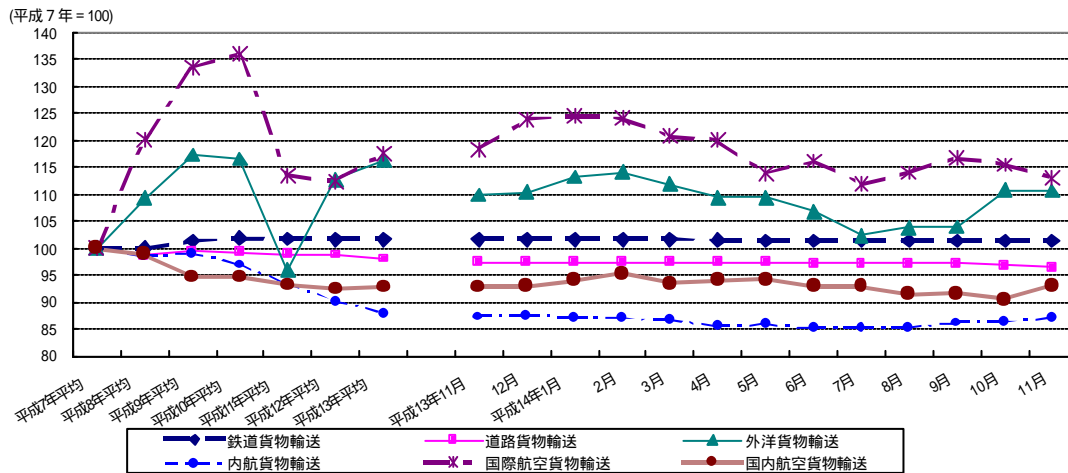
	貨物輸送業 前年同月比	国内				国際			
		自動車	内航海運	鉄道	航空	外航海運	航空		
5月	0.9	0.5	0.4	0.1	0.0	0.4	0.5	0.1	
6月	2.4	2.4	2.2	0.1	0.0	0.0	0.1	0.1	
7月	0.4	0.2	0.2	0.4	0.0	0.2	0.3	0.1	
8月	0.4	0.2	0.0	0.2	0.0	0.2	0.3	0.2	
9月	0.6	0.4	0.6	0.2	0.0	0.2	0.0	0.2	
10月	3.0	2.9	3.2	0.3	0.0	0.2	0.0	0.2	

注) 表の数値は表章単位未満で四捨五入しているため、内訳を足しあげても数値が必ずしも合計とは一致しない。

【価格指数の動向】

日本銀行「企業向けサービス価格指数」によると、14年11月の貨物輸送関連の企業向けサービス価格指数は、外洋貨物輸送、国内航空貨物輸送はそれぞれ前年同月比0.7p、0.3p増となった。鉄道貨物輸送、道路貨物輸送、内航貨物輸送、国際航空貨物輸送は、それぞれ前年同月比、0.2p、0.9p、0.2p、5.3p減となった。

貨物輸送関連の企業向けサービス価格指数の動向



()旅客輸送

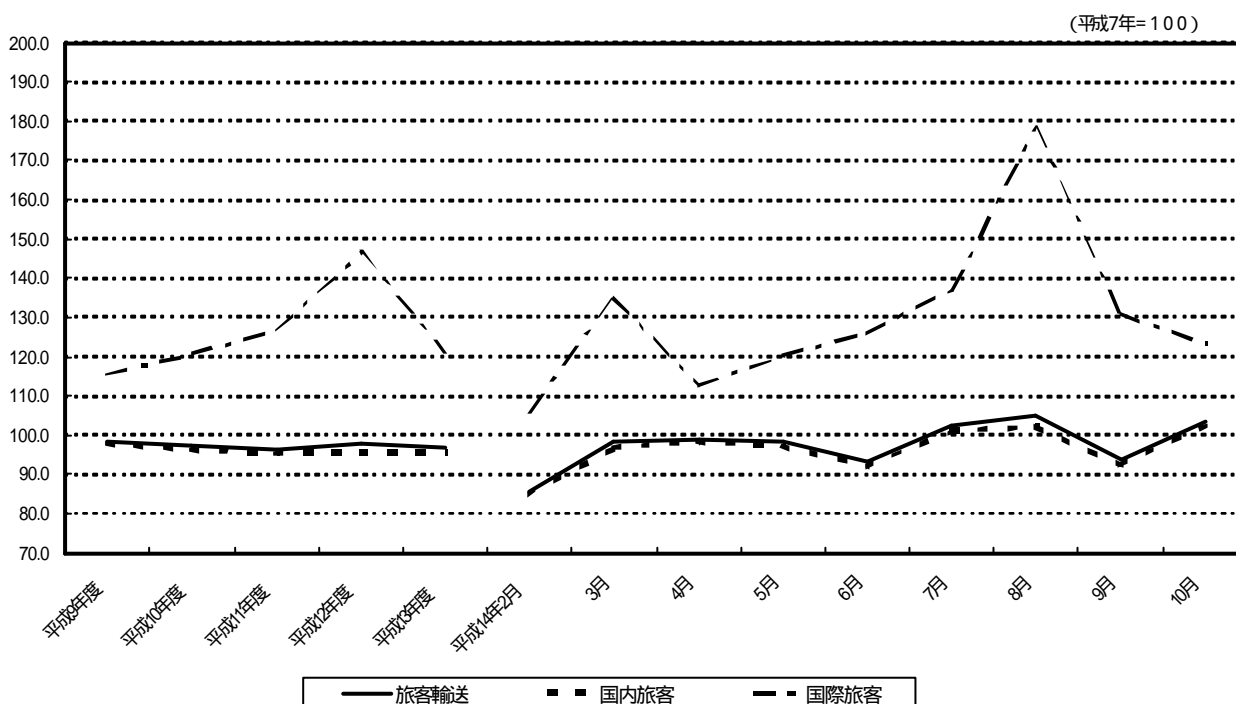
【輸送指数の動向】

平成14年10月の旅客輸送業指数（輸送活動が新たにつくりだした価値（消費者物価指数で調整）を指数化したもの）は、国際旅客が低下したものの、国内旅客は上昇し、前年同月比1.7%増の103.3と4ヶ月連続の増であった。

このうち、国内旅客は同0.2%増の102.5で、鉄道及び航空は増であったが、自動車及び旅客船は低調に推移している。旅客輸送業指数の前年同月比に対する輸送機関別寄与度は、自動車が-0.3%、鉄道が0.0%、航空が0.5%、旅客船-0.0%となっている。

邦社による国際旅客は前年同月比47.2%増の123.2と2ヶ月連続の増であった。旅客輸送業指数の前年同月比に対する輸送機関別寄与度は、国際航空が1.5%となっている。

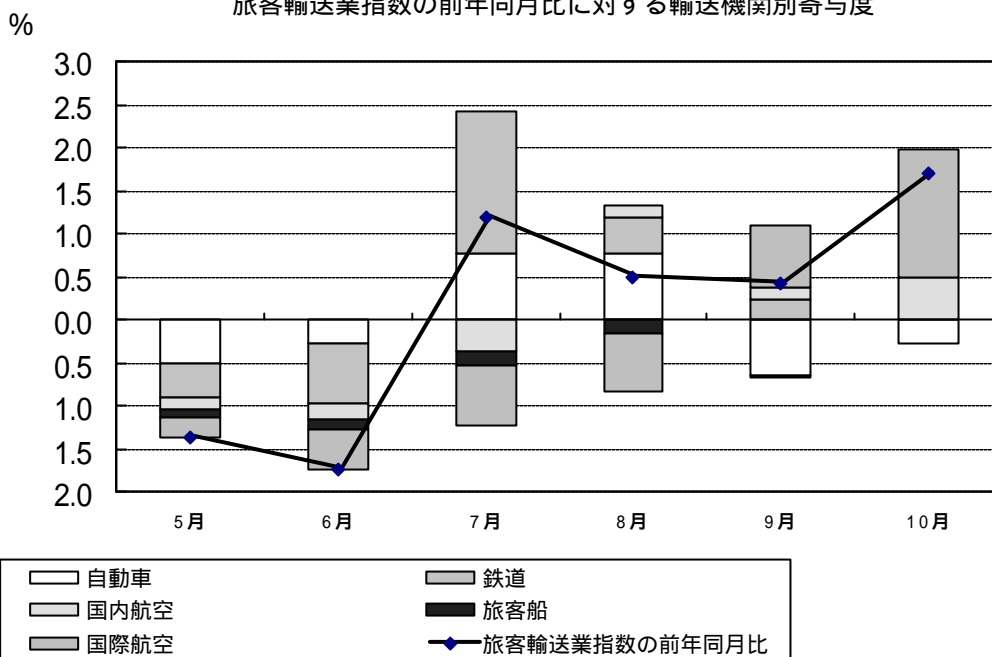
旅客輸送業指数の動向



	旅客輸送	国内旅客						国際旅客		
			J R	民鉄	バス	飛行機	航空		航空	
平成9年度	98.5 (+0.6)	97.8 (+0.4)	102.9	97.7	95.5	92.2	110.7	115.4 (+4.5)	115.5	
平成10年度	97.3 (-1.3)	96.3 (-1.6)	100.2	97.6	96.0	88.8	116.9	120.7 (+4.5)	120.7	
平成11年度	96.5 (-0.7)	95.3 (-1.0)	99.2	97.5	94.6	87.0	119.4	126.7 (+5.0)	126.5	
平成12年度	97.7 (+1.1)	95.7 (+0.4)	99.3	97.7	94.8	86.6	126.4	146.6 (+15.7)	146.3	
平成13年度	96.6 (-1.1)	95.6 (-0.1)	99.7	99.1	94.7	84.8	128.7	121.4 (-17.2)	121.0	
平成14年2月	85.7 (-2.1)	84.9 (-1.3)	87.2	90.4	83.6	75.7	117.0	106.1 (-15.3)	106.0	
3月	98.4 (-0.4)	96.9 (+0.3)	98.1	99.8	90.9	88.6	147.4	135.1 (-12.0)	134.8	
4月	98.9 (-1.4)	98.3 (-1.1)	111.1	101.2	92.9	87.8	109.0	112.5 (-7.3)	112.0	
5月	98.2 (-1.4)	97.3 (-1.2)	99.1	103.6	101.6	86.1	120.4	120.2 (-4.9)	119.9	
6月	93.4 (-1.7)	92.1 (-1.3)	91.2	99.6	102.3	79.7	114.7	126.0 (-8.5)	125.6	
7月	102.5 (+1.2)	101.1 (+2.0)	111.1	101.2	101.0	86.7	133.9	137.1 (-11.8)	136.5	
8月	105.0 (+0.5)	102.1 (+1.3)	105.2	99.2	93.7	87.1	189.2	178.3 (-9.3)	177.7	
9月	93.8 (+0.4)	92.3 (-0.3)	89.9	95.9	97.6	81.1	137.8	130.9 (+15.9)	130.5	
10月	103.3 (+1.7)	102.5 (+0.2)	112.8	101.2	116.7	80.8	131.5	123.2 (+47.2)	122.9	

注) ()内は前年度又は前年同月比増減率。

旅客輸送業指数の前年同月比に対する輸送機関別寄与度



旅客輸送業指数の前年同月比に対する輸送機関別寄与度 (単位: %)

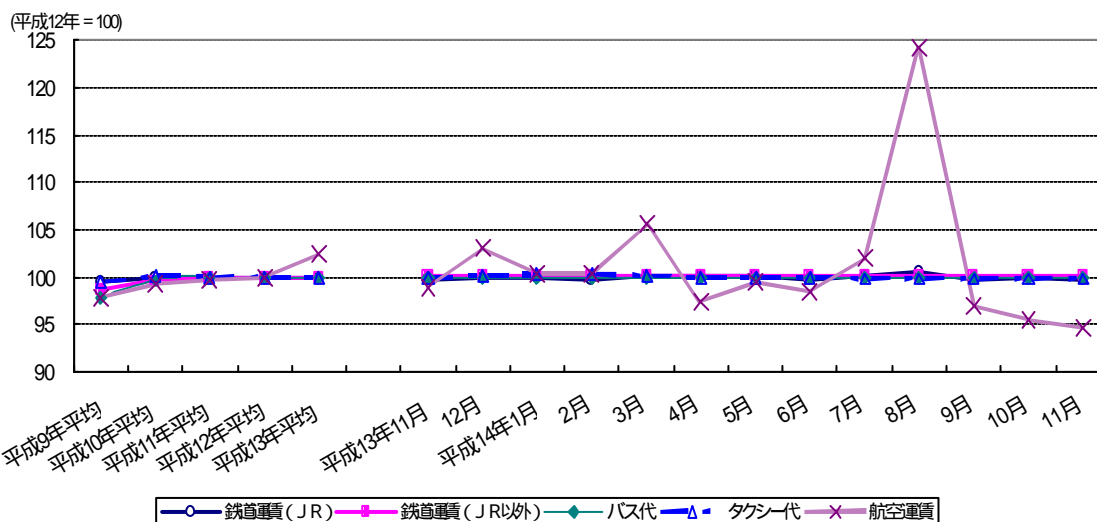
	輸送業指数 前年同月比	国内旅客				国際旅客		
		自動車	鉄道	航空	旅客船	航空		
5月	1.4	1.1	0.5	0.4	0.1	0.1	0.2	0.2
6月	1.7	1.3	0.3	0.7	0.2	0.1	0.5	0.5
7月	1.2	1.9	0.8	1.7	0.4	0.2	0.7	0.7
8月	0.5	1.2	0.8	0.4	0.2	0.2	0.7	0.7
9月	0.4	0.3	0.6	0.2	0.1	0.0	0.7	0.7
10月	1.7	0.2	0.3	0.0	0.5	0.0	1.5	1.5

注) 表の数値は表章単位未満で四捨五入しているため、内訳を足しあげても数値が必ずしも合計とは一致しない。

【価格指数の動向】

総務省統計局「消費者物価指数月報」によると、14年11月の旅客運賃は、鉄道運賃（JR）バス代、タクシー代がそれぞれ前年同月比0.1p減と前年並みに推移するなかで、航空運賃は前年同月比4.2p減と減少幅が広がっている。鉄道運賃（JR以外）は0.1p増となっている。

旅客輸送関連の消費者物価指数の動向



() 交通産業の運送収入等の動向

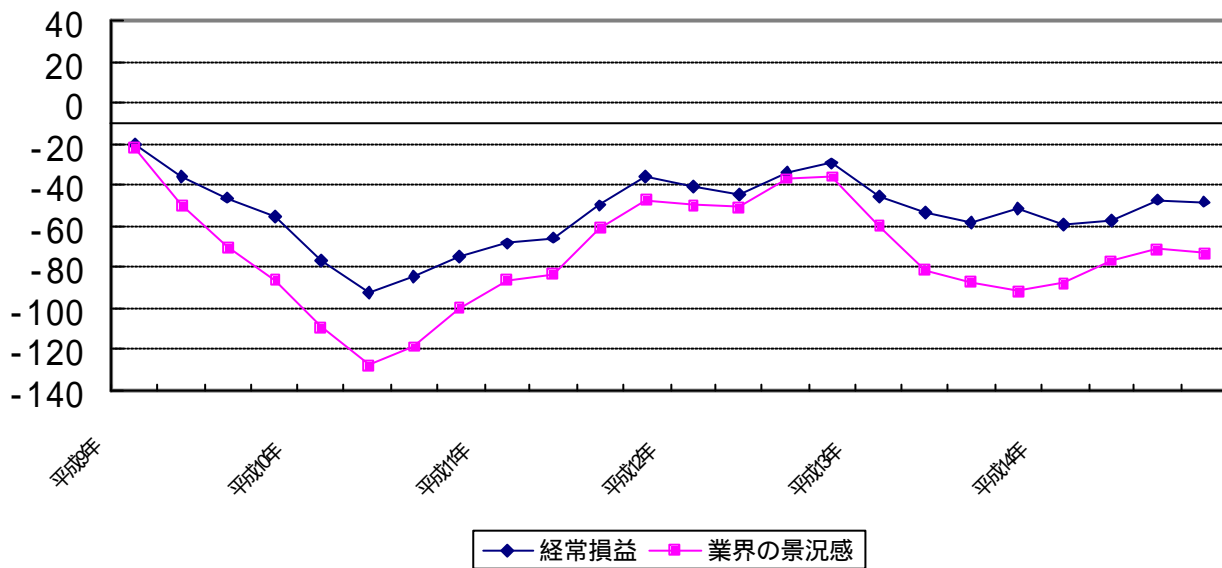
【貨物交通産業の収支・経営の動向】

(ア) トラック<平成14年7月~9月>

(社)全日本トラック協会「第39回トラック運送業界の景況感(速報)」によれば、平成14年7月~9月期の景況感の状況は、自動車などの一部の輸出産業が改善したこと等により3期連続の改善となった。しかし、米国経済の減速や不良債権処理の加速策に係る一層の株安が企業心理を冷え込ませ、改善幅は前回を下回った。

平成14年10月~12月期の見通しについては、原油高や輸出の伸び悩み、株安、不透明な金融安定化策、総合デフレ対策などの不安材料を背景に、依然として不透明感が強い。

トラック運送業界の景況感・経常損益Dの推移

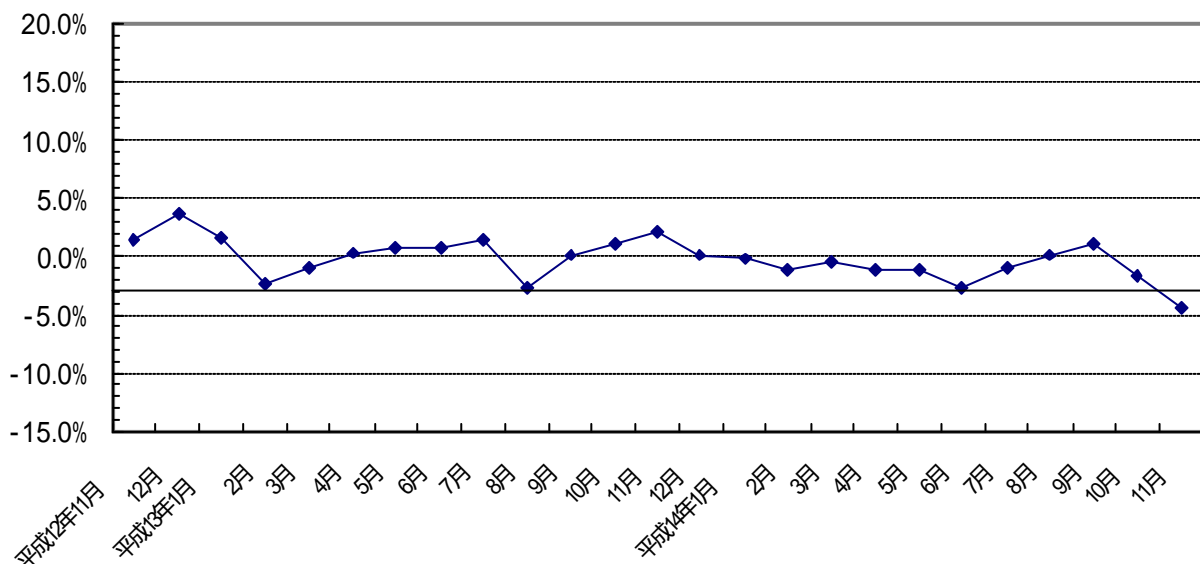


【旅客交通産業の収支・経営の動向】

(ア) JR6社<平成14年11月>

JR旅客会社6社の11月の取扱収入(速報値)は、景気の低迷や前年のテロの影響により航空から鉄道へ旅客がシフトしたことの反動等により、全体では対前年同月比4.3%減となった。

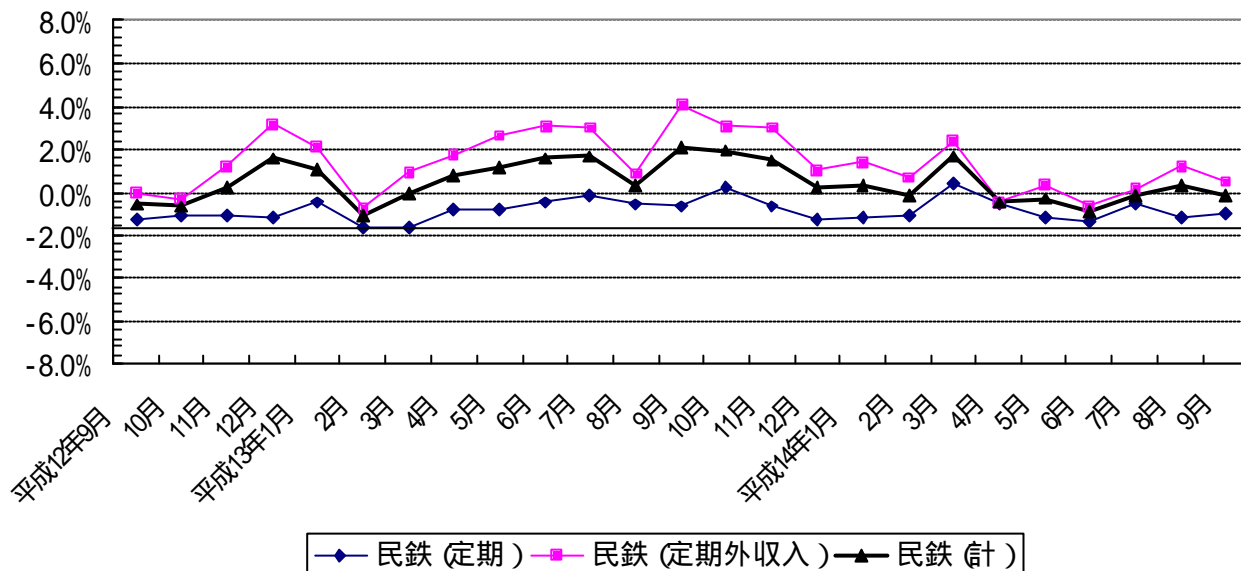
JR旅客会社6社の取扱収入の推移(速報値ベース、前年同月比)



(イ) 民鉄<平成14年9月>

民鉄事業者の9月の旅客収入は、昨年の天候不順の影響の反動や三連休効果により定期外旅客が増加したものの、少子化、雇用調整等に伴う定期利用者が減少し、前年同月比0.1%減となった。

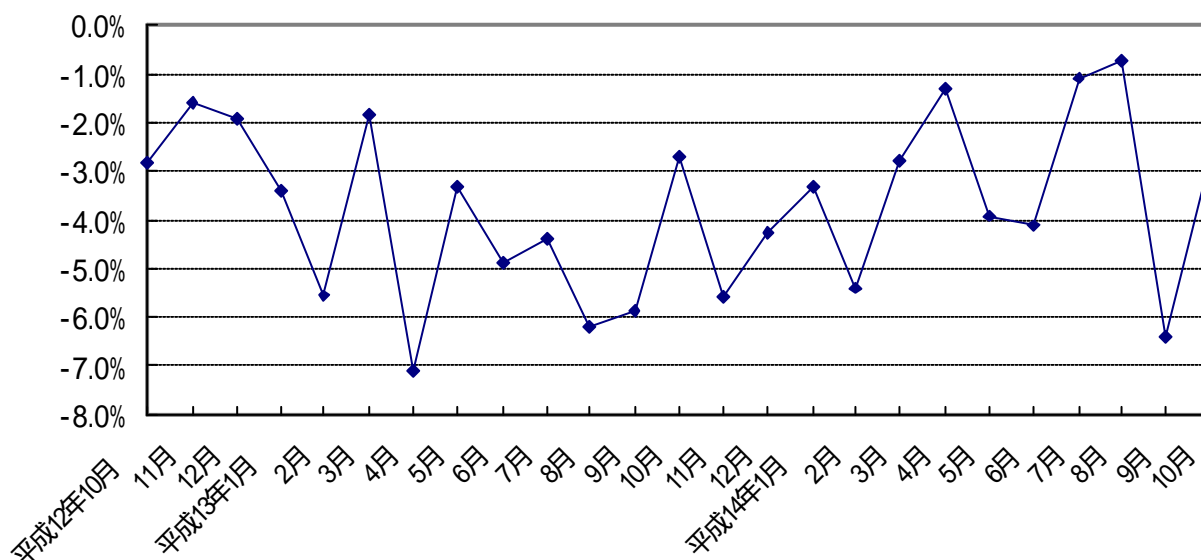
民鉄旅客収入(前年同月比)の推移



(ウ) バス(東京)<平成14年10月>

東京都のバス事業者(12社)の運送収入(乗合)の前年同月比は長期的に低迷しており、10月は前年同月比で2.8%減となっている。

東京のバス事業者の運送収入(乗合)の推移(前年同月比)

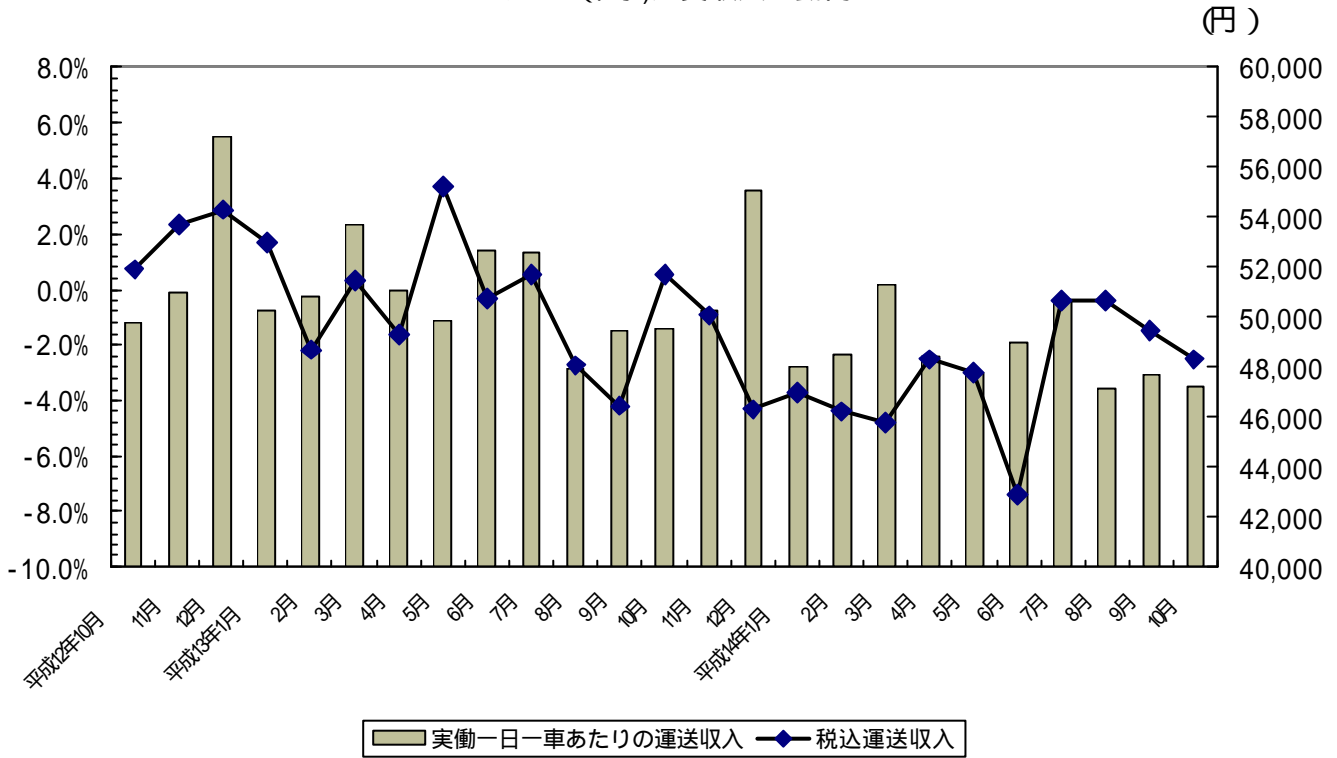


(エ) タクシー (東京) <平成14年10月>

(社)東京都乗用旅客自動車協会がまとめた14年10月の東京都のタクシー輸送実績では、協会加入全社の税込運送収入が前年同月比2.5%減の390億5,275万円となり、実働一日一車当たり運送収入は、同4.7%減の47,228円となった。

なお、サンプル調査による11月の実績は、税込運送収入が同2.1%減、実働一日一車当たり運送収入が同4.9%減の48,925円となっている。

タクシー (東京)運賃収入の動向



(オ) 航空 (邦社9社) <平成14年7月~9月>

国土交通省航空局がとりまとめた平成14年7月から9月までの国内航空会社の国内旅客輸送の輸送人員・人キロ、旅客収入及び輸送人キロ当たり旅客収入は、以下のとおりとなった。

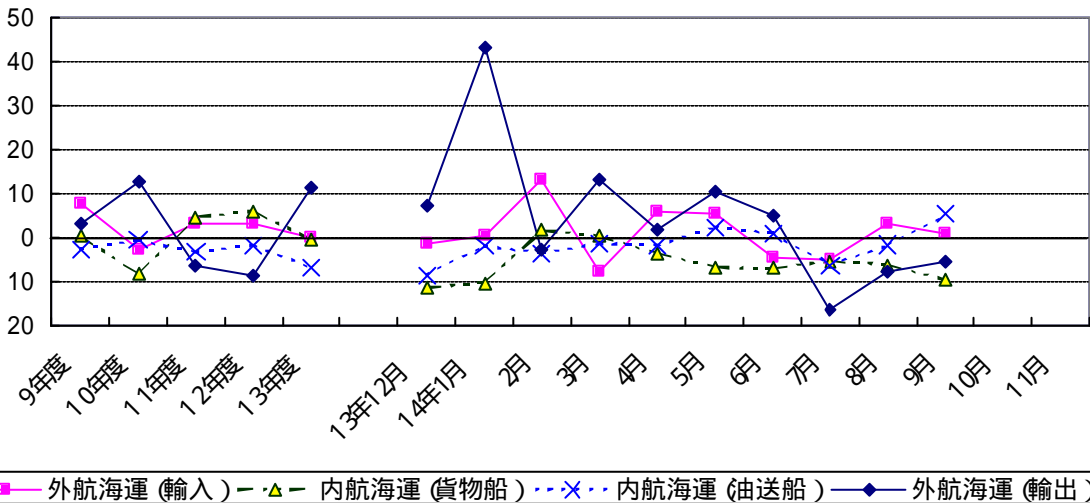
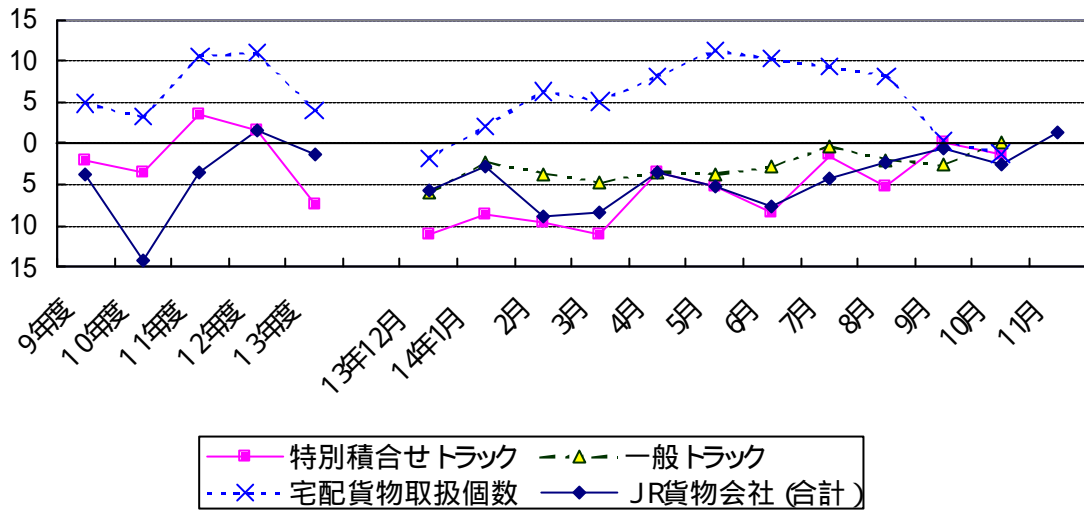
9社計の旅客収入は3,650億円、輸送人キロ当たり旅客収入は16.0円となった。

航空運賃情報 (平成14年7月~9月)

	輸送人員		輸送人キロ		旅客収入 (百万円)	輸送人キロ 当たり旅客 収入(円)
	原数値(人)	前年同期比	原数値(千km)	前年同期比		
日本航空	5,645,979	102.7%	5,475,764	101.6%	79,637	14.5
全日本空輸	11,004,939	100.6%	9,906,302	102.1%	158,085	16.0
日本エアシステム	5,753,915	98.1%	4,931,453	97.7%	83,892	17.0
日本トランスオーシャン	659,599	99.2%	552,732	100.6%	8,301	15.0
エア・ニッポン	1,773,692	104.5%	1,153,975	108.1%	22,554	19.5
ジャルエクスプレス	218,233	93.0%	148,088	94.7%	2,794	18.9
スカイマークエアラインズ	350,553	128.1%	371,356	130.4%	5,352	14.4
北海道国際航空	230,215	89.1%	205,812	89.1%	3,365	16.3
スカイネットアジア航空	65,966	-	67,484	-	982	14.6
計	25,703,091	101.1%	22,812,966	101.7%	364,962	16.0

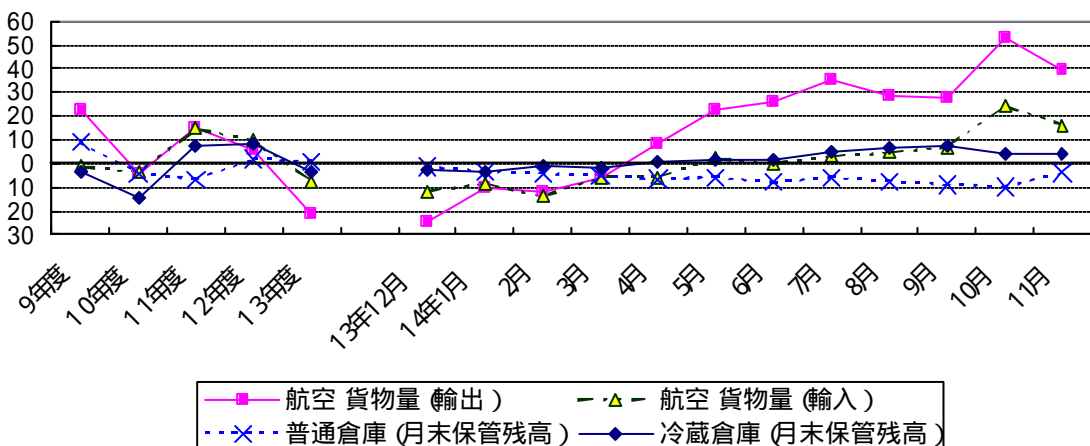
貨物輸送（10月、一部については11月の速報値・確報値）

陸上輸送関係データの推移（前年同月比（％））



海上輸送関係データの推移（前年同月比（％））

航空輸送・倉庫関係データの推移（前年同月比（％））



貨物自動車のうち、特別積合せトラックは、顕著な増減傾向は見られず、わずかに繊維工業品が減少し、前年同月比で1.3%減となった。

一般トラックは、同0.2%増となった。

なお、宅配貨物取扱個数は、前年同月比1.2%減となった。

		特別積合せトラック		一般トラック 前年同月比(%)	宅配貨物取扱個数	
		(トン)	前年同月比(%)		(千個)	前年同月比(%)
暦年	9年	76,595,713	0.9	-	1,524,597	6.1
	10年	72,844,226	4.9	-	1,571,878	3.1
	11年	74,368,148	2.1	-	1,701,614	8.3
	12年	76,970,304	3.5	-	2,510,036	8.6
	13年	72,638,439	5.6	-	2,608,592	3.9
年度	9年度	75,413,916	2.1	-	1,533,684	4.8
	10年度	72,742,781	3.5	-	1,582,136	3.2
	11年度	75,364,675	3.6	-	2,284,389	10.6
	12年度	76,566,207	1.6	-	2,533,479	10.9
	13年度	70,880,196	7.4	-	2,634,539	4.0
四半期	13年10月～12月	19,324,995	9.1	-	783,880	1.1
	14年1月～3月	15,997,978	9.9	-	599,808	4.5
	14年4月～6月	16,838,243	5.8	-	645,637	9.8
	14年7月～9月	17,293,682	2.2	-	702,717	6.0
月次	13年 11月	6,199,347	8.3	5.6	231,871	5.0
	12月	6,933,189	11.1	6.1	337,581	1.9
	14年 1月	4,868,824	8.7	2.3	181,052	2.1
	2月	5,154,942	9.7	3.7	197,015	6.3
	3月	5,974,212	11.0	4.8	221,741	5.0
	4月	5,933,686	3.6	3.5	218,721	8.1
	5月	5,474,539	5.3	3.8	208,283	11.3
	6月	5,430,018	8.5	2.9	218,633	10.2
	7月	6,345,951	1.5	0.4	271,764	9.2
	8月	5,354,671	5.3	2.0	217,656	8.1
	9月	5,593,060	0.0	2.7	213,297	0.2
10月	6,111,960	1.3	0.2	211,759	1.2	
資料出所		トラック輸送情報(特別積合せトラック26社、一般(特別積合せを除く)トラック約1,100社及び宅配貨物取扱20社)				
(注)(1)特別積合せトラックは、13年9月より1社減の26社となった。前年同月比は27社との比較である。宅配貨物取扱事業者は14年4月より1社増の20社になった。これに伴い、11年度に遡り20社の取扱個数に変更した。なお、11年度及び12年の前年同期比は、19社同士の比較である。						

(注)(1) r印は速報値を、p印は修正値を示す。(2)年度及び四半期の原数値は、四捨五入の関係で各月の積上げ値と一致しないことがある。以下の表についても同じである。

J R (貨物)のうち、コンテナは化学工業品、紙・パルプが増加したが、農産品、生野菜青果物、酒・ビールが減少し、前年同月比0.7%減となった。車扱は石灰石が増加したが、セメントが減少し、同4.8%減、全体では同2.6%減であった。

なお、14年11月(速報)は、コンテナが同2.8%増、車扱が同0.3%減、全体では同1.3%増となっている。

		J R 貨物会社(合計)		車扱		コンテナ	
		(トン)	前年同月比(%)	(トン)	前年同月比(%)	(トン)	前年同月比(%)
暦年	9年	48,759,296	3.1	26,100,410	10.0	22,658,896	6.1
	10年	42,532,325	12.8	21,375,210	18.1	21,156,116	6.6
	11年	39,628,012	6.8	19,053,920	10.9	20,574,092	2.8
	12年	39,731,144	0.3	19,167,573	0.6	20,563,562	0.1
	13年	40,295,571	1.4	19,296,556	0.7	20,999,015	2.1
年度	9年度	47,831,425	3.8	25,304,287	9.6	22,526,139	3.6
	10年度	41,047,722	14.2	20,161,601	20.3	20,886,121	7.3
	11年度	39,540,639	3.7	19,025,981	5.6	20,514,658	1.8
	12年度	40,108,317	1.4	19,425,593	2.1	20,682,715	0.8
	13年度	39,566,411	1.4	18,676,723	3.9	20,889,688	1.0
四半期	13年10月～12月	10,770,454	3.7	5,209,251	5.4	5,561,203	2.1
	14年1月～3月	9,948,305	6.8	4,958,293	11.1	4,990,012	2.1
	14年4月～6月	8,972,588	5.4	3,963,762	8.0	5,008,826	3.3
	14年7月～9月	9,133,272	2.4	4,048,618	3.6	5,084,654	1.4
月次	13年 11月	3,498,509	3.9	1,679,476	5.3	1,819,033	2.6
	12月	3,731,655	5.7	1,935,746	5.7	1,795,909	5.7
	14年 1月	3,186,509	2.9	1,720,514	5.5	1,465,995	0.4
	2月	3,253,722	8.9	1,656,882	14.0	1,596,840	2.9
	3月	3,508,074	8.3	1,580,897	13.7	1,927,177	3.4
	4月	3,196,084	3.6	1,419,839	4.5	1,776,245	2.8
	5月	2,868,874	5.2	1,284,575	8.7	1,584,299	2.1
	6月	2,907,630	7.6	1,259,348	10.9	1,648,282	4.9
	7月	3,078,131	4.2	1,382,932	5.2	1,695,199	3.4
	8月	2,917,409	2.3	1,299,602	4.1	1,617,807	0.8
	9月	3,137,732	0.7	1,366,084	1.6	1,771,648	0.0
10月	3,449,049	2.6	1,517,347	4.8	1,931,702	0.7	
11月	3,545,357	1.3	1,674,796	0.3	1,870,561	2.8	
資料出所		日本貨物鉄道株式会社					

内航海運の、14年10月の貨物船（速報：13社）は、穀物、紙・パルプは減少したが、石炭、他の非金属鉱物が増加し、6,998千トン、前年同月比で5.9%増となった。

油送船（速報：8社）は、ケミカルは減少したが、黒油、白油、LPガスが増加し、5,596千トン、同

		内航海運（貨物船）		内航海運（油送船）		外航海運（輸出）		外航海運（輸入）		外航海運（三國間）	
		(千トン)	前年同月比(%)	(千トン)	前年同月比(%)	(トン)	前年同月比(%)	(トン)	前年同月比(%)	(トン)	前年同月比(%)
暦年	9年	305,704	1.5	198,495	2.9	13,215,177	2.4	261,754,086	7.0	75,878,564	16.4
	10年	285,177	6.7	195,530	1.5	14,968,054	13.3	261,990,527	0.1	76,871,664	1.3
	11年	285,406	0.1	191,139	2.2	13,896,996	7.2	265,347,896	1.3	83,731,909	8.9
	12年	302,236	5.9	187,349	2.0	13,344,200	4.0	273,991,127	3.3	86,889,010	3.8
	13年	307,631	1.8	173,437	7.4	13,866,092	3.9	274,979,110	0.4	86,654,776	0.3
年度	9年度	303,575	0.3	197,120	2.8	13,369,959	3.1	266,698,804	7.5	77,542,625	17.6
	10年度	277,899	8.5	195,585	0.8	15,042,659	12.5	259,424,287	2.7	77,004,466	0.7
	11年度	290,467	4.5	188,782	3.5	14,077,217	6.4	267,574,241	3.1	88,207,467	14.5
	12年度	307,912	6.0	185,339	1.8	12,854,862	8.7	275,660,704	3.0	81,837,058	7.2
	13年度	305,507	0.8	172,287	7.0	14,314,770	11.4	275,705,117	0.0	91,927,829	12.3
四半期	13年10月～12月	78,032	6.1	42,028	8.7	3,596,815	10.4	68,828,367	0.7	22,153,015	11.2
	14年1月～3月	75,806	2.7	46,589	2.4	3,396,329	15.2	68,617,746	1.1	22,098,028	31.3
	14年4月～6月	70,701	5.9	40,308	0.3	3,525,207	5.5	68,314,667	2.2	27,326,001	24.3
	14年7月～9月	70,927		42,981							
月次	13年 11月	24,660	8.8	13,513	7.5	1,289,546	17.5	21,568,477	3.9	7,296,499	15.8
	12月	25,071	11.5	15,442	8.7	1,141,708	7.1	23,696,603	1.6	7,034,992	6.4
	14年 1月	22,006	10.5	16,197	2.1	1,136,508	43.0	22,603,269	0.4	7,834,037	43.0
	2月	26,168	1.6	15,295	3.6	1,049,723	3.0	23,052,095	12.9	6,968,937	26.9
	3月	27,632	0.1	15,097	1.4	1,210,098	13.0	22,962,382	8.0	7,295,054	24.6
	4月	23,644	3.7	13,483	2.0	1,141,434	1.6	23,005,419	5.9	9,395,701	29.4
	5月	23,070	6.9	13,668	2.2	1,146,313	10.3	24,204,047	5.5	8,169,199	10.9
	6月	23,987	7.1	13,157	0.8	1,237,460	5.1	21,105,201	4.8	9,761,101	32.5
	7月	24,209	5.5	14,209	6.4	1,255,801	16.7	24,052,701	5.1	9,891,351	21.3
	8月	22,730	6.3	14,182	1.8	1,153,744	7.7	23,154,663	3.2	10,293,021	18.4
	9月	23,988	9.9	14,590	5.2	1,154,589	5.5	23,750,743	0.5	10,687,023	20.9
資料出所	内航船舶輸送統計月報					外航船舶運航事業3社の輸送トン数					
<small>(注) (1)平成13年3月公表分より、内航海運の数値は「内航船舶輸送統計月報」の数値に差し替え。従来の主要13社（貨物船）、8社（油送船）の速報値は、「2.国土交通産業の概況(3)」の内航海運のコメント参照。(2)内航海運の数値に自家用は含まない。(3)外航海運は、平成11年4月に大阪商船三井商船とナビックスラインが合併したため、商船三井、日本郵船、川崎汽船の3社となった。</small>											

9.3%増となった。

外貿コンテナ（速報）14年6月は、輸出は前年同月比2.3%増、輸入は同6.7%減となった。

		外貿コンテナ（輸出）		外貿コンテナ（輸入）		運賃指数・タンカー		運賃指数 不定期船			
		(トン)	前年同月比(%)	(トン)	前年同月比(%)	前年同月増減	前年同月増減	前年同月増減	前年同月増減		
暦年	9年	67,177,617	2.2	75,777,373	0.6	67.5	7.1	192.6	0.8		
	10年	63,409,472	5.6	70,155,309	7.4	63.0	4.5	172.2	20.4		
	11年	63,695,864	0.5	77,439,518	10.4	48.0	15.0	178.3	6.2		
	12年	66,501,618	4.4	88,922,886	14.8	97.6	49.6	198.4	20.1		
	13年	62,088,085	6.6	89,792,171	1.0	74.3	23.3	197.6	0.8		
年度	9年度	66,556,004	1.3	74,557,182	2.4	67.8	8.5	187.7	6.0		
	10年度	63,233,417	5.0	71,046,724	4.7	62.7	5.2	168.8	18.9		
	11年度	64,738,220	2.4	80,346,047	13.1	46.8	15.9	183.8	15.1		
	12年度	65,825,604	1.7	90,614,721	12.8	114.0	67.2	199.7	15.8		
	13年度					54.6	59.4	198.2	1.5		
四半期	13年10月～12月	15,712,976	5.3	22,703,987	4.4	41.0	102.6	195.0	9.3		
	14年1月～3月	15,314,632	0.9	21,108,195	6.5	39.7	78.8	197.7	2.3		
	14年4月～6月	16,797,378	6.7	22,542,580	1.1	40.8	38.0	202.7	1.0		
	14年7月～9月					40.1	18.8	135.0	61.3		
月次	13年 11月	5,015,936	3.4	7,641,675	2.2	39.4	94.9	195.0	11.0		
	12月	5,316,039	9.5	7,212,596	9.1	39.4	120.7	195.0	5.0		
	14年 1月	4,572,809	8.9	7,011,128	5.0	39.9	111.9	195.0	2.0		
	2月	4,797,013	4.0	6,351,660	2.6	39.9	77.3	199.0	1.0		
	3月	5,944,810	0.8	7,745,407	10.6	39.4	47.3	199.0	4.0		
	4月	5,679,337	6.8	7,956,638	2.9	36.0	58.1	199.0	1.0		
	5月	5,587,073	11.3	7,531,932	0.3	36.4	45.0	207.0	1.0		
	6月	5,530,968	2.3	7,054,010	6.7	49.9	10.8	202.0	3.0		
	7月					40.1	12.1	-	-		
	8月					44.6	6.2	201.0	9.0		
	9月					35.6	38.1	204.0	11.0		
10月					41.0	3.1	204.0	9.0			
資料出所	五大港の取扱トン数（東京港、横浜港、名古屋港、大阪港、神戸港）					ロイズ・オブ・ロンドンプレス発行のロイズシップマネージャーによる運賃指数					
<small>(注) (1)外貿コンテナのトン数は、フレイトトンである。(2)タンカー運賃指数は、ワールドスケールレート(3)不定期船運賃指数は、19657～19666=100(4)運賃指数の暦年、年度、四半期の数値は、当該期間の月次数値の平均値。</small>											

航空は、国内線は前年同月比10.4%増(前々年同月比11.1%減)となった。

なお、14年11月(速報)は同5.3%増(前々年同月比12.6%減)となっている。

国際線(邦社のみ)は前年同月比23.1%増(前々年同月比11.0%増)となり、14年11月(速報)は同19.8%増(前々年同月比9.8%増)となっている。

一方、外国航空会社を含めた新東京国際空港及び関西国際空港の輸出入(継越貨物を除く)をみると、輸出は、前年同月比52.7%増、輸入は同24.4%増となった。

なお、14年11月(速報)は、輸出は同39.4%増、輸入は同16.2%増となっている。

		航空貨物量(輸出)		航空貨物量(輸入)		航空(国内線)		航空(国際線)	
		(トン)	前年同月比(%)	(トン)	前年同月比(%)	(トン)	前年同月比(%)	(トン)	前年同月比(%)
暦年	9年	855,912	28.7	955,029	0.5	855,913	4.4	973,799	11.4
	10年	828,816	3.2	902,982	5.4	847,907	0.9	974,132	0.0
	11年	924,700	11.6	1,013,025	12.2	883,749	4.2	1,115,996	14.6
	12年	1,027,017	11.1	1,134,482	12.0	927,571	5.0	1,188,043	6.5
年度	13年	814,816	20.7	1,083,870	4.5	857,514	7.6	1,030,297	13.3
	9年度	869,539	22.9	946,685	1.2	848,155	1.8	970,460	10.8
	10年度	828,515	4.7	911,062	3.8	855,814	0.9	993,967	2.4
	11年度	956,118	15.4	1,044,182	14.6	893,264	4.4	1,155,450	16.2
四半期	12年度	1,010,276	5.7	1,145,832	9.7	929,837	4.1	1,160,819	0.5
	13年度	794,470	21.4	1,058,779	7.6	836,078	10.1	1,032,865	11.0
	13年10月~12月	206,941	25.0	279,201	9.9	215,686	17.4	277,389	9.4
	14年1月~3月	197,523	9.3	247,444	9.2	192,270	10.0	256,707	1.0
月次	14年4月~6月	240,962	18.8	270,386	1.3	196,538	6.7	294,860	18.3
	14年7月~9月	243,867	30.3	270,678	4.8	210,861	3.0	303,522	21.7
	13年11月	69,371	24.5	94,387	8.6	64,997	16.7	93,177	8.6
	12月	67,638	24.3	90,166	11.9	84,802	16.3	87,938	9.8
	14年1月	56,752	10.0	71,796	8.5	56,368	12.5	75,737	3.0
	2月	63,450	12.3	76,564	13.9	59,487	10.6	78,134	6.5
	3月	77,321	6.2	99,084	5.7	76,415	7.6	102,836	6.0
	4月	77,396	8.6	88,124	5.8	67,829	7.9	94,528	11.9
	5月	78,554	22.4	90,797	2.2	65,017	4.8	96,487	21.8
	6月	85,012	26.2	91,465	0.1	63,692	7.2	103,845	21.2
	7月	82,604	34.9	90,184	3.0	72,672	8.4	101,366	23.2
	8月	76,620	28.8	88,651	4.5	69,018	8.6	97,683	22.8
9月	84,643	27.4	91,843	7.0	69,171	10.4	104,473	19.3	
10月	106,753	52.7	117,712	24.4	72,766	10.4	118,509	23.1	
11月	96,711	39.4	109,710	16.2	65,145	5.3	117,920	19.8	
資料出所		新東京国際空港(東京税関調べ) 関西国際空港(大阪税関調べ)				航空輸送統計速報 最新値は邦社主要3社(国内)及び5社(国際)の輸送トン数の合計			

(注)①航空貨物量(輸出、輸入)は、継越貨物(税関に仮上陸届を提出した通過貨物)を含まない。②航空(国際線)は、邦社の輸送量を集計したもので、三国間の貨物輸送量を含む。

普通倉庫(大手21社)は、入庫高が前年同月比0.5%減、保管残高が同9.9%減、倉庫回転率が4.9ポイント増の50.4となった。

なお、14年11月は入庫高同12.4%増、保管残高が同3.9%減、倉庫回転率が6.0ポイント増の51.8となった。

		普通倉庫(月間入庫高)		普通倉庫(月末保管残高)		普通倉庫回転率	
		(千トン)	前年同月比(%)	(千トン)	前年同月比(%)	前年同月増減	
暦年	9年	2,692	2.6	5,788	8.5	44.3	4.3
	10年	2,481	7.8	5,840	0.9	42.2	2.1
	11年	2,472	0.4	5,295	9.3	49.3	7.1
	12年	2,528	2.3	5,369	1.4	46.7	2.6
年度	13年	2,507	0.8	5,508	2.6	44.8	1.9
	9年度	2,670	1.2	5,917	9.3	42.7	5.2
	10年度	2,447	8.3	5,671	4.1	44.4	1.7
	11年度	2,502	2.2	5,293	6.7	49.1	4.7
四半期	12年度	2,531	1.2	5,395	1.9	46.4	2.7
	13年度	2,465	2.6	5,449	1.0	45.0	1.5
	13年10月~12月	2,444	8.8	5,324	1.2	47.2	4.2
	14年1月~3月	2,318	6.7	5,243	4.3	44.6	0.4
月次	14年4月~6月	2,451	6.9	5,257	6.8	46.5	0.7
	14年7月~9月	2,466	0.0	5,175	7.4	48.1	3.7
	13年11月	2,389	7.3	5,325	0.7	45.8	2.9
	12月	2,451	11.5	5,135	1.4	48.7	4.8
	14年1月	2,141	7.9	5,213	3.4	40.6	1.5
	2月	2,286	5.4	5,276	4.3	43.0	0.2
	3月	2,527	6.9	5,240	5.1	48.4	0.7
	4月	2,500	5.0	5,232	6.5	47.8	1.2
	5月	2,436	4.9	5,287	5.9	45.8	0.3
	6月	2,416	10.6	5,253	8.0	46.2	0.7
	7月	2,685	3.1	5,276	5.9	50.8	3.9
	8月	2,359	2.3	5,177	7.5	46.1	2.9
9月	2,353	1.1	5,072	8.9	46.9	4.0	
10月	2,478	0.5	4,970	9.9	50.4	4.9	
11月	2,685	12.4	5,115	3.9	51.8	6.0	
資料出所		倉庫大手21社の合計トン数					

注(1)普通倉庫の入庫高・保管残高の年度、四半期の数値は月平均である。(2)回転率は、(入庫高+出庫高)÷(前月残高+当月残高)×100%算出した。

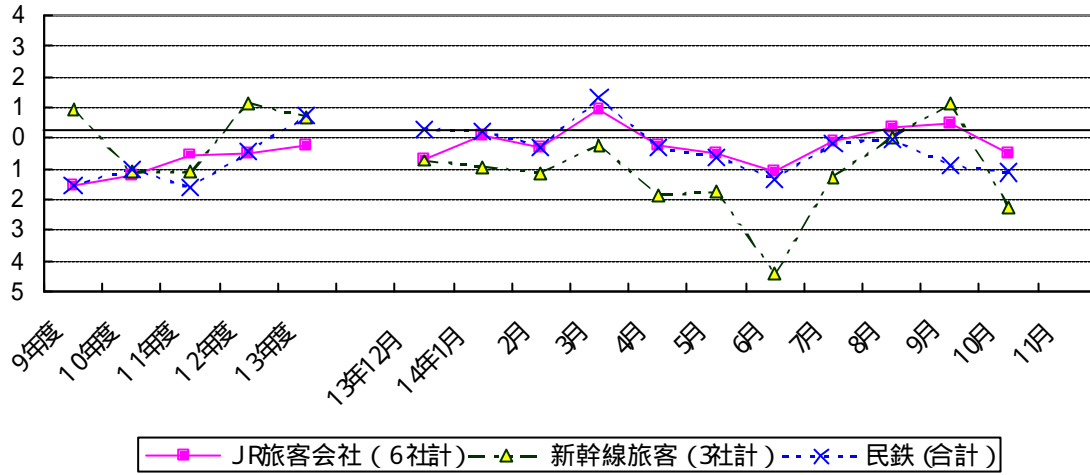
冷蔵倉庫（東京都所在事業所）は、入庫高が前年同月比 7.8%減、保管残高が同 3.8%増、倉庫回転率が 5.1 ポイント減の 47.8 となった。

なお、14 年 11 月は入庫高 0.9%減、保管残高が 4.5%増、倉庫回転率が 2.9 ポイント減の 49.4 となった。

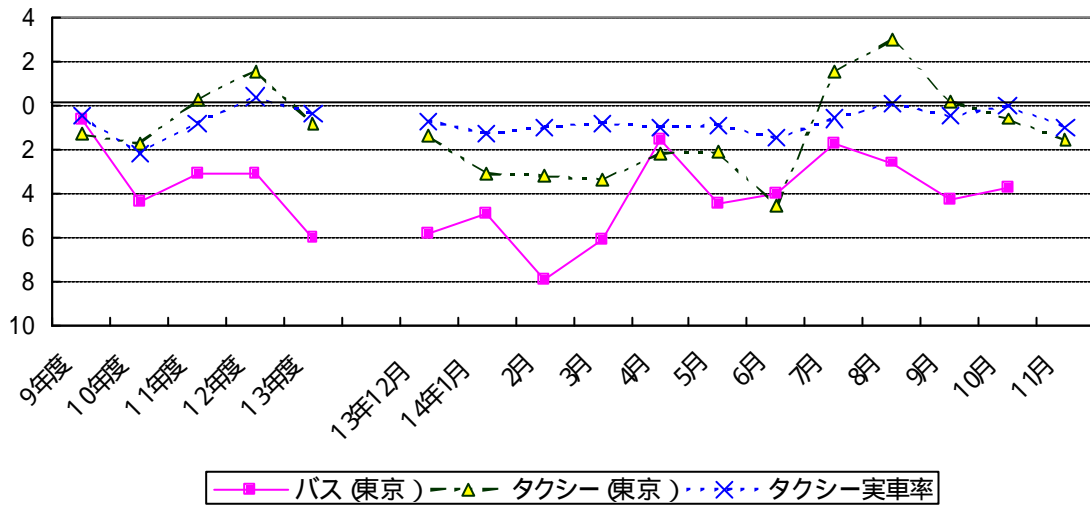
		冷蔵倉庫（月間入庫高）		冷蔵倉庫（月末保管残高）		冷蔵倉庫回転率	
		（トン）	前年同月比(%)	（トン）	前年同月比(%)		前年同月増減
暦年	9年	208,883	5.6	549,903	0.0	38.0	0.8
	10年	211,689	1.3	470,548	14.4	49.3	11.3
	11年	235,793	11.4	481,342	2.3	48.4	0.9
	12年	248,513	5.4	534,976	11.1	43.6	4.8
	13年	249,995	0.6	523,203	2.2	48.4	4.7
年度	9年度	208,605	4.9	540,758	3.8	39.8	3.3
	10年度	219,018	5.0	462,217	14.5	51.5	11.7
	11年度	241,560	10.3	496,420	7.4	46.8	4.7
	12年度	248,834	3.0	537,809	8.3	44.1	2.7
	13年度	247,318	0.6	520,395	3.2	48.4	4.3
四半期	13年10月～12月	273,502	4.8	508,078	5.0	53.8	4.6
	14年1月～3月	230,125	4.4	532,749	2.1	41.8	2.0
	14年4月～6月	255,216	2.1	541,046	1.3	46.8	0.5
	14年7月～9月	248,967	5.6	537,486	6.1	46.5	1.5
月次	13年 11月	272,110	5.8	514,444	5.1	52.3	4.8
	12月	280,314	3.3	507,522	2.4	55.5	2.4
	14年 1月	233,815	2.3	529,300	3.1	43.0	0.6
	2月	218,020	0.4	532,554	1.1	40.8	0.0
	3月	238,540	10.4	536,393	2.0	44.3	3.9
	4月	270,359	7.7	537,957	0.7	50.2	2.6
	5月	261,818	1.8	545,867	1.2	47.6	0.2
	6月	233,472	3.4	539,315	1.9	43.6	2.5
	7月	276,337	9.2	547,424	4.6	50.1	1.4
	8月	240,235	4.1	535,775	6.3	45.4	1.4
	9月	230,329	3.2	529,259	7.5	43.9	2.1
10月	247,131	7.8	521,221	3.8	47.8	5.1	
11月	269,537	0.9	537,561	4.5	49.4	2.9	
資料出所		東京都所在冷蔵倉庫事業所の合計トン数					
(注) (1) 冷蔵倉庫の入庫高・保管残高の年度、四半期の数値は月平均である。(2) 回転率は、(入庫高+出庫高)÷(前月残高+当月残高)×100で算出した。							

旅客輸送（10月、一部については11月の速報値・確報値）

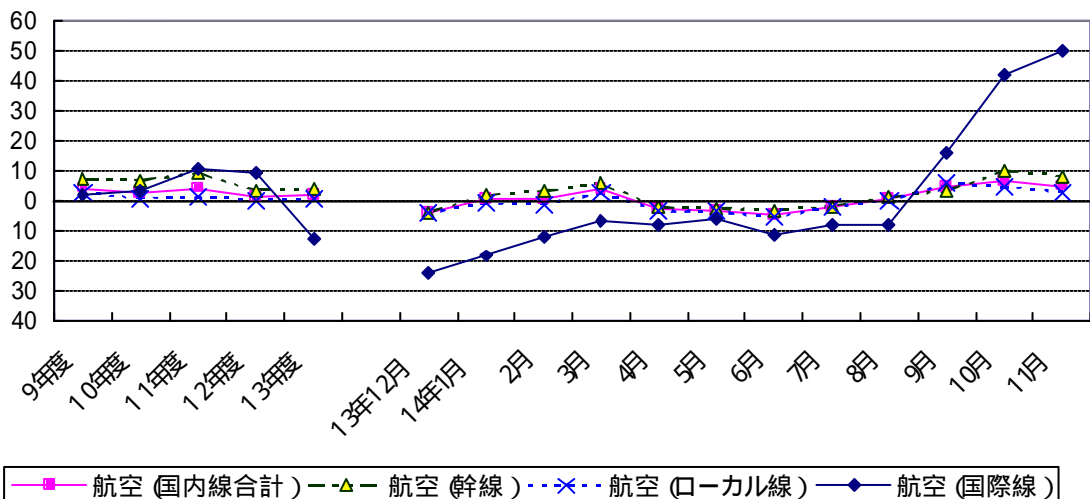
鉄道輸送関係データの推移（前年同月比（％））



陸上輸送関係データの推移（前年同月比（％））



航空輸送関係データの推移（前年同月比（％））



JR(旅客)は、前年同月比0.5%減となった。このうち、定期旅客は同1.3%減、定期外旅客は同0.9%増、新幹線旅客は同2.3%減であった。

		JR旅客会社(6社計)		JR旅客会社(定期)		JR旅客会社(定期外)		新幹線旅客(3社計)	
		(千人)	前年同月比(%)	(千人)	前年同月比(%)	(千人)	前年同月比(%)	(千人)	前年同月比(%)
暦年	9年	8,937,382	0.3	5,647,187	0.1	3,290,195	0.6	282,963	0.6
	10年	8,790,425	1.6	5,534,941	2.0	3,255,484	1.1	282,847	0.0
	11年	8,687,305	1.2	5,449,982	1.5	3,237,323	0.6	276,743	2.2
	12年	8,678,976	0.1	5,428,235	0.4	3,250,741	0.4	280,592	1.4
	13年	8,628,192	0.6	5,371,733	1.0	3,256,459	0.2	283,032	0.9
年度	9年度	8,859,194	1.5	5,589,047	1.6	3,270,147	1.4	283,655	1.0
	10年度	8,748,335	1.3	5,507,024	1.5	3,241,311	0.9	280,520	1.1
	11年度	8,701,482	0.5	5,451,971	1.0	3,249,511	0.3	277,432	1.1
	12年度	8,655,816	0.5	5,408,436	0.8	3,247,380	0.1	280,606	1.1
	13年度	8,633,102	0.3	5,367,476	0.8	3,265,626	0.6	282,535	0.7
四半期	13年10月~12月	2,177,211	0.3	1,350,255	0.8	826,956	0.6	75,221	1.2
	14年1月~3月	2,063,803	0.2	1,256,975	0.3	806,828	1.1	65,028	0.8
	14年4月~6月	2,227,091	0.6	1,412,121	0.9	814,970	0.2	71,312	2.6
	14年7月~9月	2,156,161	0.2	1,333,188	0.2	822,973	0.9	68,980	0.1
月次	13年 11月	730,616	0.0	458,965	0.9	271,651	1.7	24,655	3.3
	12月	698,299	0.7	414,534	0.9	283,765	0.5	22,289	0.7
	14年 1月	723,565	0.1	460,191	0.8	263,374	1.6	22,182	0.9
	2月	629,958	0.3	382,118	0.6	247,840	0.0	20,806	1.1
	3月	710,280	0.9	414,666	0.4	295,614	1.7	22,040	0.2
	4月	735,007	0.2	452,372	0.4	282,635	0.1	27,122	1.8
	5月	764,844	0.5	490,117	0.8	274,727	0.1	22,837	1.8
	6月	727,240	1.1	469,632	1.2	257,608	0.7	21,353	4.4
	7月	732,833	0.1	455,608	0.1	277,225	0.2	24,855	1.3
	8月	708,559	0.4	426,755	0.3	281,804	1.5	23,752	0.0
	9月	714,769	0.4	450,825	0.2	263,944	1.6	20,373	1.1
	10月	744,442	0.5	470,482	1.3	273,960	0.9	27,638	2.3
資料出所		旅客鉄道株式会社6社の輸送人員							
(注) JR旅客の原数値は、各旅客鉄道会社輸送実績の合計であるため、2社以上にまたがる旅客は重複計上されている。なお、重複計上の割合は、日本国有鉄道の60年度の実績によれば6社合計で2%程度(新幹線旅客は15%~20%程度)と推定される。									

民鉄は、前年同月比1.1%減となった。このうち、定期旅客は同2.1%減、定期外旅客は同0.2%増であった。

なお、14年11月(速報:15社)は、前年同月比は1.5%減となり、このうち、定期旅客は同2.2%減、定期外旅客は同0.4%減となっている。

		民鉄(合計)		民鉄(定期)		民鉄(定期外)			
		(千人)	前年同月比(%)	(千人)	前年同月比(%)	(千人)	前年同月比(%)		
暦年	9年	13,472,614	0.6	8,087,132	0.5	5,385,483	0.8		
	10年	13,311,282	1.2	7,918,255	2.1	5,393,025	0.1		
	11年	13,052,999	1.9	7,676,002	3.1	5,376,998	0.3		
	12年	12,980,750	0.6	7,543,901	1.7	5,436,851	1.1		
	13年	13,056,526	0.6	7,470,267	1.0	5,586,255	2.7		
年度	9年度	13,385,819	1.5	8,020,740	1.6	5,365,079	1.5		
	10年度	13,249,271	1.0	7,870,154	1.9	5,379,118	0.3		
	11年度	13,032,763	1.6	7,628,935	3.1	5,403,827	0.5		
	12年度	12,975,780	0.4	7,522,489	1.4	5,453,292	0.9		
	13年度	13,069,842	0.7	7,454,281	0.9	5,615,558	3.0		
四半期	13年10月~12月	3,304,283	1.0	1,876,075	0.9	1,428,206	3.5		
	14年1月~3月	3,147,080	0.4	1,757,027	0.9	1,390,053	2.2		
	14年4月~6月	3,367,292	0.8	1,951,363	1.6	1,415,929	0.4		
	14年7月~9月	3,213,328	0.4	1,817,791	1.1	1,395,537	0.6		
月次	13年 11月	1,119,176	1.1	652,388	0.9	466,786	4.1		
	12月	1,058,665	0.3	567,767	1.1	490,898	1.9		
	14年 1月	1,070,383	0.2	610,032	1.3	460,351	2.4		
	2月	1,011,276	0.3	583,559	1.3	427,717	1.1		
	3月	1,065,421	1.3	563,436	0.0	501,985	2.8		
	4月	1,104,543	0.3	623,257	0.5	481,286	0.1		
	5月	1,146,873	0.6	669,826	1.6	477,047	0.8		
	6月	1,115,876	1.3	658,280	2.7	457,596	0.7		
	7月	1,096,226	0.2	620,061	0.8	476,165	0.6		
	8月	1,057,607	0.0	582,716	1.3	474,891	1.6		
	9月	1,059,495	0.9	615,014	1.2	444,481	0.5		
	10月	1,113,779	1.1	642,212	2.1	471,567	0.2		
11月									
資料出所		鉄道輸送統計調査							
(注) 民鉄とはJR以外の鉄軌道事業をいう。なお、数値については、確定値でなく概算値である。									

バス（都営バス及び乗合11社）は、前年同月比3.7%減となった。

また、タクシー（東京）は、前年同月比0.6%減となった。実働率でみると0.7ポイント減の86.3、実車率でみると同0.0ポイント増の44.4となった。

なお、14年11月は、同1.6%減となっている。

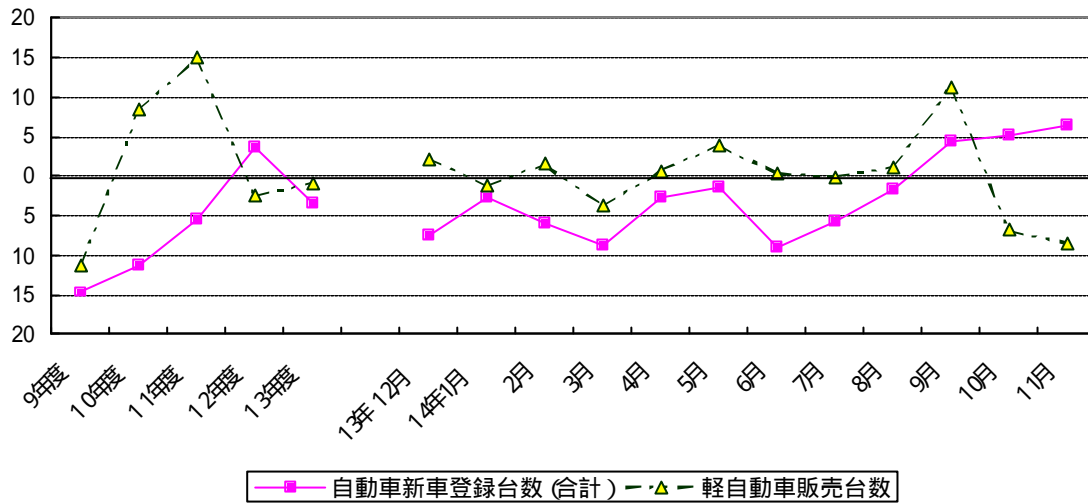
		バス（東京）		タクシー（東京）		実車率	
		(千人)	前年同月比(%)	(千人)	前年同月比(%)		前年同月増減
暦年	9年	646,530	1.3	414,554	1.3	48.0	-
	10年	625,251	3.3	406,855	1.9	46.2	1.8
	11年	600,824	3.9	404,788	0.5	44.9	1.3
	12年	586,275	2.4	412,339	1.9	45.1	0.2
	13年	553,272	5.6	412,953	0.1	45.0	0.1
年度	9年度	645,938	0.6	412,856	1.3	47.8	0.5
	10年度	617,334	4.4	405,639	1.7	45.6	2.2
	11年度	598,000	3.1	406,685	0.3	44.8	0.8
	12年度	579,345	3.1	413,105	1.6	45.2	0.4
	13年度	544,519	6.0	409,652	0.8	44.8	0.4
四半期	13年10月-12月	134,806	5.7	106,065	0.0	45.3	0.4
	14年1月-3月	130,208	6.3	98,290	3.2	44.2	0.9
	14年4月-6月	136,704	3.4	99,877	3.0	43.8	1.1
	14年7月-9月	134,001	2.9	103,831	1.6	44.4	0.4
月次	13年 11月	44,517	7.1	33,920	0.1	44.9	0.3
	12月	43,554	5.9	37,468	1.4	46.6	0.7
	14年 1月	43,151	4.9	32,647	3.1	43.3	1.3
	2月	40,538	7.9	30,307	3.2	43.7	1.0
	3月	46,519	6.1	35,336	3.4	45.3	0.8
	4月	44,864	1.6	33,285	2.2	43.6	1.0
	5月	45,627	4.5	33,333	2.1	43.4	0.9
	6月	46,213	4.1	33,259	4.6	44.3	1.5
	7月	45,565	1.8	36,903	1.5	45.5	0.6
	8月	42,912	2.6	33,904	3.0	43.7	0.1
	9月	45,524	4.3	33,024	0.2	44.0	0.5
10月	44,993	3.7	34,438	0.6	44.4	0.0	
11月			33,369	1.6	43.9	1.0	
資料出所		東京均一制内輸送人員（都営バス及び乗合11社）		東京特別区 武蔵野 三鷹地区及び多摩地区の全社の輸送人員及び実車率 14年4月より福祉限定事業者を除く			

航空は、国内線が、前年同月比6.5%増となった。このうち、幹線は同9.9%増、ローカル線は同4.4%増であった。14年11月（速報）は、国内線が同4.9%増、このうち、幹線は同8.2%増、ローカル線は同2.8%増となっている。

一方、国際線は10月同42.1%増(前々年同月比6.8%減)となり、14年11月は、同49.7%増(前々年同月比8.4%減)となっている。

		航空（国内線合計）		航空（幹線）		航空（ローカル線）		航空（国際線）	
		(千人)	前年同月比(%)	(千人)	前年同月比(%)	(千人)	前年同月比(%)	(人)	前年同月比(%)
暦年	9年	85,237	5.0	30,188	7.4	55,049	3.8	16,236,584	3.8
	10年	86,790	1.8	31,687	5.0	55,103	0.1	16,390,169	0.9
	11年	90,588	4.4	34,869	10.0	55,718	1.1	18,074,280	10.3
	12年	92,895	2.5	36,472	4.6	56,422	1.3	19,792,710	9.5
	13年	94,209	1.4	37,775	3.6	56,434	0.0	18,099,074	8.6
年度	9年度	85,555	4.2	30,468	6.9	55,087	2.7	16,126,381	1.6
	10年度	87,910	2.8	32,476	6.6	55,434	0.6	16,686,288	3.5
	11年度	91,590	4.2	35,501	9.3	56,089	1.2	18,402,869	10.3
	12年度	92,842	1.4	36,671	3.3	56,171	0.1	20,110,832	9.3
	13年度	94,579	1.8	38,110	3.9	56,469	0.5	17,497,449	13.0
四半期	13年10月-12月	22,797	4.5	8,925	5.5	13,873	3.9	3,369,083	32.4
	14年1月-3月	22,756	1.7	9,564	3.6	13,192	0.3	4,318,282	12.2
	14年4月-6月	22,097	3.6	8,914	2.6	13,183	4.2	4,346,382	8.4
	14年7月-9月	26,377	1.0	10,561	0.9	15,817	1.1	4,987,746	1.5
月次	13年 11月	7,767	4.0	2,946	5.8	4,821	2.9	1,020,393	38.8
	12月	6,949	4.1	2,880	4.0	4,068	4.1	1,237,758	23.9
	14年 1月	6,963	0.3	2,922	1.8	4,042	0.8	1,341,928	18.4
	2月	7,154	0.6	3,048	3.2	4,106	1.3	1,369,830	11.9
	3月	8,638	3.7	3,594	5.6	5,044	2.4	1,606,524	6.6
	4月	7,058	2.9	2,836	2.1	4,222	3.5	1,415,519	7.8
	5月	7,754	3.2	3,072	2.6	4,683	3.6	1,459,482	5.8
	6月	7,285	4.6	3,006	3.1	4,279	5.7	1,471,381	11.3
	7月	8,164	2.0	3,286	1.9	4,878	2.0	1,620,128	8.3
	8月	9,436	0.4	3,709	1.2	5,727	0.1	1,738,210	8.2
	9月	8,777	4.7	3,566	3.2	5,211	5.8	1,629,408	16.0
10月	8,607	6.5	3,403	9.9	5,204	4.4	1,578,273	42.1	
11月	8,041	4.9	3,189	8.2	4,852	2.8	1,527,563	49.7	
資料出所		航空輸送統計速報 最新値は、邦社主要9社の速報値による。						日本航空、日本アジア航空、全日本空輸及び日本エアシステムの輸送人員	

自動車登録台数、高速道路走行台数（10月、一部については11月の速報値・確報値）



自動車登録・販売関係データの推移（前年同月比（%））

新車登録台数は、前年同月比5.2%増となった。このうち、旅客車は同6.7%増（普通車同13.9%減）貨物車は同2.1%減であった。

なお、14年11月は、同6.5%増（旅客車同7.7%増、貨物車同2.0%減）となっている。

軽自動車新車販売台数（軽二輪車を除く）は、前年同月比6.9%減（軽乗用車同8.5%減、軽貨物車同2.7%減）となった。

なお、14年11月は、同8.5%減（軽乗用車同7.6%減、軽貨物車同10.3%減）となっている。14年12月（速報）は同11.1%減（軽乗用車同10.7%減、軽貨物車同12.0%減）となっている。

		自動車新車登録台数(合計)		(貨物車)		(旅客車)		軽自動車販売台数	
		(台)	前年同月比(%)	(台)	前年同月比(%)	(台)	前年同月比(%)	(台)	前年同月比(%)
暦年	9年	5,138,178	5.1	724,633	10.5	4,279,423	3.9	1,617,471	5.2
	10年	4,356,921	15.2	526,766	27.3	3,713,167	13.2	1,551,330	4.1
	11年	4,005,711	8.1	466,966	11.4	3,431,727	7.6	1,880,771	21.2
	12年	4,114,239	2.7	480,794	3.0	3,533,302	3.0	1,874,915	0.3
	13年	4,077,535	0.9	458,759	4.6	3,527,228	0.2	1,853,521	1.1
年度	9年度	4,770,970	14.7	657,534	19.4	3,986,917	13.9	1,533,077	11.4
	10年度	4,234,301	11.2	498,439	24.2	3,621,345	9.2	1,660,689	8.3
	11年度	3,998,754	5.6	458,561	8.0	3,435,475	5.1	1,908,701	14.9
	12年度	4,138,500	3.5	482,040	5.1	3,558,673	3.6	1,861,016	2.5
	13年度	3,997,376	3.4	441,783	8.4	3,467,834	2.6	1,844,940	0.9
四半期	13年10月-12月	909,056	8.0	97,108	15.1	790,581	7.0	450,188	4.4
	14年1月-3月	1,132,835	6.6	115,285	12.8	995,618	5.6	528,606	1.6
	14年4月-6月	887,578	4.8	89,370	19.9	782,960	2.3	442,338	1.5
	14年7月-9月	1,012,087	1.0	109,969	6.6	881,391	0.1	449,275	4.4
月次	13年 11月	313,082	9.3	34,343	13.2	270,865	8.8	163,538	4.8
	12月	298,537	7.6	29,985	20.6	261,939	5.6	145,154	2.2
	14年 1月	249,368	2.6	24,404	13.3	220,687	0.9	120,625	1.3
	2月	350,610	5.9	33,961	12.1	310,472	5.1	167,401	1.5
	3月	532,857	8.8	56,920	13.1	464,459	8.1	240,580	3.8
	4月	266,566	2.8	27,604	15.4	234,462	0.5	137,964	0.7
	5月	285,980	1.5	29,359	18.6	251,558	1.4	136,458	3.9
	6月	335,032	9.0	32,407	24.5	296,940	6.4	167,916	0.3
	7月	369,216	5.8	35,826	10.5	326,528	5.1	159,585	0.1
	8月	253,405	1.6	26,418	11.9	221,397	0.1	113,784	1.1
	9月	389,466	4.4	47,725	0.1	333,466	5.7	175,906	11.3
10月	312,901	5.2	32,106	2.1	274,984	6.7	131,777	6.9	
11月	333,443	6.5	33,666	2.0	291,745	7.7	149,609	8.5	
資料出所	自動車登録統計情報		自動車登録統計情報<特種(殊車を除く)>		自動車登録統計情報<乗用車とバスの合計値>		軽自動車新車販売速報<軽二輪車を除く>		

自動車保有車両数は、前年同月比0.8%増であった。

なお、自動車保有車両数のうち登録自動車車両数の14年11月は、同0.3%減となっている。

高速道路（日本道路公団）の利用台数は、前年同月比0.5%増となった。

なお、14年11月は、同1.3%減となっている。

		自動車保有台数		高速道路（合計）		東名高速道路通行台数	
		（台）	前年同月比(%)	（万台）	前年同月比(%)	（千台）	前年同月比(%)
暦年	9年	73,218,535	1.7	145,157	1.7	150,409	0.5
	10年	74,009,080	1.1	142,954	1.5	150,254	0.1
	11年	74,914,679	1.2	143,322	0.3	151,241	0.7
	12年	75,864,710	1.3	146,578	2.3	154,008	1.8
	13年	76,664,286	1.1	147,389	0.6	153,635	0.2
年度	9年度	72,856,583	1.5	144,150	0.1	149,089	1.0
	10年度	73,688,388	1.1	142,783	0.9	151,252	1.5
	11年度	74,582,612	1.2	144,480	1.2	152,108	0.6
	12年度	75,524,973	1.3	146,621	1.5	153,743	1.1
	13年度	76,270,813	1.0	147,371	0.5	153,330	0.3
四半期	13年10月～12月	76,664,286	1.1	37,100	1.0	38,001	1.2
	14年1月～3月	76,270,813	1.0	34,779	0.1	37,090	0.8
	14年4月～6月	76,618,304	0.9	35,893	1.6	37,198	2.4
	14年7月～9月	77,062,168	0.8	38,903	0.3	39,703	1.1
月次	13年 11月	76,592,327	1.1	12,413	0.7	12,828	1.3
	12月	76,664,286	1.1	12,182	2.6	12,934	2.9
	14年 1月	76,624,603	1.0	11,227	2.0	12,024	1.3
	2月	76,615,475	1.0	10,672	2.2	11,481	2.8
	3月	76,270,813	1.0	12,880	0.0	13,586	0.9
	4月	76,369,284	0.9	11,970	1.7	12,456	2.0
	5月	76,436,537	0.9	12,384	0.7	12,652	1.6
	6月	76,618,304	0.9	11,539	2.5	12,090	3.4
	7月	76,775,793	0.8	12,649	2.4	13,303	2.3
	8月	76,838,625	0.8	13,996	0.8	13,892	0.1
	9月	77,062,168	0.8	12,258	0.8	12,507	0.9
	10月	77,121,557	0.8	12,569	0.5	12,071	1.4
	11月			12,251	1.3	12,714	0.9
資料出所		登録自動車・小型二輪自動車及び軽自動車の合計月末台数		日本道路公団			

（注）自動車保有台数の暦年、年度、四半期の値は各期の期末月の台数である。

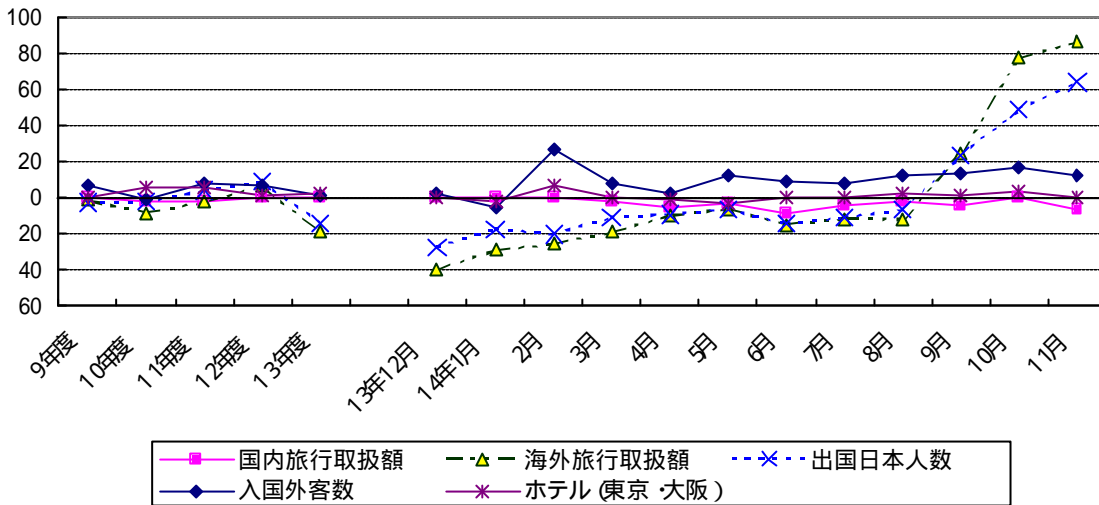
フェリー・造船（10月、一部については11月の確報値）

自動車航送定期航路（長距離）の自動車航送台数は、前年同月比6.1%増となった。

		自動車航送定期航路旅客数		自動車航送定期航路自動車航送台数		新造船受注量		新造船竣工量	
		（人）	前年同月比(%)	（台）	前年同月比(%)	（G/T）	前年同月比(%)	（G/T）	前年同月比(%)
暦年	9年	13,570,171	3.7	5,149,600	3.3	12,994,526	22.2	8,394,455	1.1
	10年	9,011,728	33.6	3,901,722	24.2	10,678,815	17.8	8,548,720	1.8
	11年	7,244,174	19.6	3,427,381	12.2	9,696,491	9.2	9,764,544	14.2
	12年	7,268,508	0.3	3,435,621	0.2	11,591,913	19.5	10,702,608	9.6
	13年	7,418,596	2.1	3,493,123	1.7	13,896,840	19.9	10,383,761	3.0
年度	9年度	13,465,600	0.7	5,089,666	0.2	13,459,551	33.0	8,390,902	4.2
	10年度	7,580,004	43.7	3,506,129	31.1	10,581,781	21.4	9,122,441	8.7
	11年度	7,248,088	4.4	3,405,742	2.9	9,887,701	6.6	9,835,008	7.8
	12年度	7,279,660	0.4	3,476,330	2.1	12,819,488	29.7	10,437,285	6.1
	13年度	7,456,917	2.4	3,467,596	0.3	12,325,744	3.9	10,458,312	0.2
四半期	13年10月～12月	1,650,845	0.9	864,177	4.0	3,339,412	4.3	1,794,598	10.0
	14年1月～3月	1,560,907	2.5	787,255	3.1	2,289,519	40.7	3,412,802	2.2
	14年4月～6月	835,145	0.8	445,075	4.6	3,704,037	9.5	2,060,521	17.9
	14年7月～9月	1,209,043	1.1	501,871	1.9	2,912,316	12.1	2,354,031	14.1
月次	13年 11月	549,118	0.2	281,300	3.3	977,560	40.1	563,457	15.1
	12月	526,599	1.0	285,762	4.6	1,107,502	9.9	391,101	4.2
	14年 1月	506,250	0.4	245,344	2.9	332,690	61.3	1,326,534	16.1
	2月	427,407	1.9	242,612	3.1	900,779	13.8	800,658	23.5
	3月	627,250	4.8	299,299	3.3	1,056,050	46.0	1,285,610	16.9
	4月	302,992	0.0	155,403	4.6	1,207,418	4.5	605,846	24.4
	5月	311,894	0.2	148,121	3.5	1,223,689	8.6	574,583	33.4
	6月	220,259	2.6	141,551	5.7	1,272,930	43.4	880,092	4.0
	7月	320,202	8.0	156,154	4.9	1,414,665	69.0	767,323	31.7
	8月	596,861	0.4	182,010	1.4	772,502	35.7	721,540	57.0
	9月	291,980	6.1	163,707	0.5	725,149	43.2	865,168	25.3
	10月	285,722	9.2	163,320	6.1	548,710	56.3	1,145,823	36.4
	11月					654,300	33.1		
資料出所		長距離、中距離及び短距離のフェリー36航路の全旅客数		長距離、中距離及び短距離のフェリー36航路のトラック換算航送台数		臨時船舶建造調整法による2,500G/T以上の建造許可集計		造船統計速報(43工場)	

（注）フェリー航路は、平成11年7月より36航路となった。（注2）14年4月より長距離21航路の旅客数及び航送台数の数値である。

(4) 観光産業 (10月、一部については11月の速報値・確報値)



観光産業関係データの推移 (前年同月比 (%))

出入国の動向 (速報) をみると、出国日本人数は前年同月比 49.3% 増 (前々年同月比 9.3% 減) となり、14 年 11 月は、同 64.3% 増 (前々年同月比 7.7% 減) となった。また、入国外客数は同 16.6% 増となり、14 年 11 月は同 12.8% 増となった。

ホテル (東京及び大阪 13 ホテル) の稼働率は、前年同月比 3.1 ポイント増の 82.9 となった。なお、14 年 11 月は、同 0.3 ポイント減の 86.2 となっている。

		出国日本人数		入国外客数		外人旅行取扱額		ホテル (東京・大阪)	
		(人)	前年同月比 (%)	(人)	前年同月比 (%)	(千円)	前年同月比 (%)	稼働率	前年同月増減
暦年	9年	16,802,750	0.6	4,218,208	9.9	32,594,614	10.5	74.5	0.7
	10年	15,806,218	5.9	4,106,057	2.7	34,241,184	5.1	71.8	2.7
	11年	16,357,572	3.5	4,437,863	8.1	29,551,731	13.7	73.0	1.2
	12年	17,818,590	8.9	4,757,146	7.2	27,980,726	5.3	75.8	2.8
	13年	16,215,657	9.0	4,771,555	0.3	29,667,547	6.0	77.6	1.8
年度	9年度	16,366,822	2.8	4,186,404	6.4	36,441,114	23.3	74.2	0.2
	10年度	15,953,767	2.5	4,163,903	0.5	29,548,761	18.9	68.8	5.4
	11年度	16,598,534	4.0	4,507,058	8.2	29,506,716	0.1	74.4	5.6
	12年度	18,077,474	8.9	4,828,242	7.1	28,240,071	4.3	75.6	1.2
	13年度	15,493,802	14.3	4,865,233	0.8	29,927,809	6.0	78.0	2.4
四半期	13年10月~12月	2,823,774	37.1	1,126,712	4.8	8,087,664	6.4	80.2	0.6
	14年1月~3月	3,753,396	16.1	1,226,705	8.3	4,547,134	6.1	75.7	1.4
	14年4月~6月	3,764,166	10.3	1,339,747	7.7	12,611,648	57.1	78.8	1.6
	14年7月~9月	4,732,680	0.3	1,402,192	10.6	9,874,390	6.6	76.6	1.0
月次	13年11月	860,698	43.8	354,484	6.4	2,999,031	15.5	86.5	1.1
	12月	1,037,934	27.5	369,047	2.2	2,168,499	3.0	72.3	0.6
	14年1月	1,125,330	17.4	392,589	5.7	980,090	21.9	65.3	2.3
	2月	1,193,791	20.5	400,081	26.8	1,377,590	11.7	80.0	6.9
	3月	1,434,275	11.0	434,035	8.2	2,189,454	21.8	82.2	0.2
	4月	1,240,563	9.5	460,376	2.3	2,728,622	12.2	80.1	0.7
	5月	1,279,403	6.4	438,248	12.2	2,992,717	10.0	77.9	3.6
	6月	1,244,200	14.8	441,123	9.3	6,890,309	139.6	78.4	0.3
	7月	1,420,406	11.0	516,013	7.5	4,569,438	97.8	78.6	0.1
	8月	1,668,593	6.8	484,772	11.8	3,094,205	23.0	76.0	2.0
	9月	1,643,681	23.5	401,407	13.2	2,210,747	24.8	75.3	1.1
	10月	1,381,000	49.3	470,000	16.6	3,991,695	36.7	82.9	3.1
11月	1,414,000	64.3	400,000	12.8	3,333,641	11.2	86.2	0.3	
資料出所		国際観光振興会資料		国際観光振興会資料		主要旅行業者 50社の旅行取扱状況速報		東京特別区内9ホテル及び大阪市内4ホテル客室稼働率	

(注) (1) 出国日本人数及び入国外客数は国際観光振興会の推計による。なお、入国外客数は法務省資料を基に、及び通過観光客を加え推計したもの。(2) 客室稼働率は、(利用客室数÷延利用可能客室数)×100で算出した。なお平成12年3月より、大阪市内ホテル1減のため4で算出した。

旅行取扱額(主要50社)速報は、国内旅行取扱額が前年同月比0.2%減となり、14年11月は同7.0%減となった。

海外旅行取扱額は10月同77.9%増(前々年同月比6.3%減)となり、14年11月は同86.4%増(前々年同月比12.3%減)となっている。

		旅行業主要50社取扱額					
		国内旅行取扱額			海外旅行取扱額		
		(千円)	前年同月比(%)	(千円)	前年同月比(%)		
暦年	9年	3,519,950,719	1.4	2,811,439,626	2.4		
	10年	3,441,918,822	2.2	2,540,203,495	9.6		
	11年	3,367,801,608	2.2	2,446,575,361	3.7		
	12年	3,379,608,228	0.4	2,553,744,134	4.4		
	13年	3,387,796,560	0.2	2,231,828,174	12.6		
年度	9年度	3,497,615,363	0.3	2,736,812,879	1.6		
	10年度	3,436,961,857	1.7	2,504,882,768	8.5		
	11年度	3,380,454,508	1.6	2,441,776,875	2.5		
	12年度	3,388,502,310	0.2	2,593,289,933	6.2		
	13年度	3,380,322,347	0.2	2,091,722,392	19.3		
四半期	13年10月~12月	867,257,581	3.6	329,725,306	46.8		
	14年1月~3月	750,636,448	1.0	436,160,051	24.3		
	14年4月~6月	761,706,521	6.0	532,199,214	10.7		
	14年7月~9月	917,352,438	3.6	711,766,093	2.5		
月次	13年 11月	300,589,207	2.9	95,020,795	52.9		
	12月	250,804,772	0.3	121,499,941	40.1		
	14年 1月	213,822,056	0.4	120,564,479	29.1		
	2月	246,965,572	0.4	138,756,525	25.9		
	3月	289,848,820	2.6	176,839,047	19.2		
	4月	246,922,177	5.9	165,513,110	9.9		
	5月	265,175,446	3.0	179,708,539	6.5		
	6月	249,608,898	9.1	186,977,565	15.1		
	7月	318,377,672	4.9	210,588,965	11.9		
	8月	325,637,387	2.0	264,490,026	12.1		
	9月	273,337,379	4.1	236,687,102	24.7		
10月	315,119,052	0.2	201,426,483	77.9			
11月	279,451,098	7.0	177,108,140	86.4			

資料出所 主要旅行業者50社の旅行取扱状況速報

		ブランド(企画商品)							
		国内旅行				海外旅行			
		取扱人数		取扱額		取扱人数		取扱額	
(人)	前年同月比(%)	(千円)	前年同月比(%)	(人)	前年同月比(%)	(千円)	前年同月比(%)		
暦年	9年	21,137,822	13.5	625,870,671	7.3	4,758,163	2.3	919,896,041	0.2
	10年	24,409,909	15.5	650,536,538	3.9	4,575,730	3.8	836,039,665	9.1
	11年	27,621,185	13.2	698,048,315	7.3	4,743,501	3.7	815,471,540	-2.5
	12年	28,666,859	4.2	737,790,682	6.0	5,005,953	5.7	823,984,418	1.2
	13年	30,076,741	4.9	782,928,056	6.1	4,503,947	10.0	724,094,279	12.1
年度	9年度	21,660,271	13.7	624,978,048	9.5	4,643,181	1.6	894,639,707	1.6
	10年度	24,979,524	11.3	660,712,871	4.9	4,696,643	4.5	833,146,535	4.2
	11年度	28,382,953	12.6	711,528,157	6.8	4,735,741	0.7	806,285,618	2.4
	12年度	28,585,406	0.7	752,934,394	5.8	5,096,597	7.6	837,783,631	3.9
	13年度	30,645,001	7.2	784,680,434	4.2	4,220,676	17.2	675,516,785	19.4
四半期	13年10月~12月	9,274,947	5.3	267,644,645	11.5	1,422,621	5.8	253,534,849	7.0
	14年1月~3月	7,542,226	7.3	172,996,245	4.6	693,867	42.9	102,392,899	47.2
	14年4月~6月	7,716,164	8.0	185,828,455	1.0	985,779	22.3	132,606,291	26.8
	14年7月~9月	6,352,902	3.9	159,998,352	1.1	992,295	11.3	161,623,964	13.6
月次	13年 11月	2,629,054	7.3	59,498,813	1.9	177,513	55.0	25,759,477	57.1
	12月	2,559,436	8.8	54,400,440	4.9	261,229	39.1	36,588,779	47.0
	14年 1月	2,069,237	7.1	47,749,752	5.1	290,826	28.8	41,369,628	34.1
	2月	2,481,227	8.7	61,463,562	4.3	305,646	23.5	39,409,222	26.9
	3月	3,165,700	7.9	76,615,141	2.4	389,307	15.6	51,827,441	19.6
	4月	2,347,982	4.5	55,833,726	1.1	331,850	12.5	52,799,388	16.3
	5月	2,073,358	4.6	52,537,261	3.9	350,651	5.6	56,665,504	6.6
	6月	1,931,562	2.6	51,627,365	1.5	309,794	15.7	52,159,072	17.6
	7月	3,053,030	2.1	91,177,678	3.1	374,728	18.9	63,748,645	18.7
	8月	4,187,043	6.6	106,106,805	0.5	482,411	15.7	96,752,828	13.6
	9月	2,504,050	8.1	62,423,484	7.8	440,351	16.5	74,722,792	25.9
10月	2,443,140	4.6	66,032,541	14.1	347,113	51.3	58,324,782	61.5	
11月	2,626,906	0.1	57,564,518	3.3	307,228	73.1	46,840,539	81.8	

資料出所 主要旅行業者50社の旅行取扱状況速報

(注) ブランド(企画商品)とは、主催旅行(パッケージ・ツアー)商品のうち、各旅行業者の持つブランド名がつけられたものをいう。