

1. 建設投資の概況

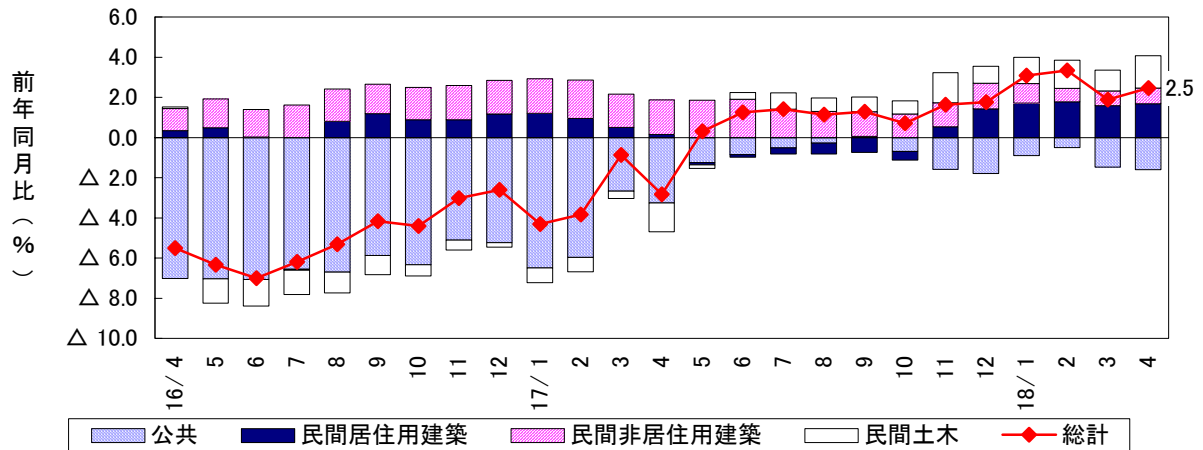
(1) 建設総合統計（出来高）

4月の建設総合統計を出来高でみると、全体で4兆1,314億円と対前年同月比2.5%増加した。

公共は、建築が1,822億円（前年同月比8.6%減）、土木が1兆2,337億円（同3.7%減）となり、全体では1兆4,159億円（同4.4%減）となった。

民間は、建築が2兆2,203億円（同4.7%増）、土木が4,952億円（同15.0%増）となり、全体では2兆7,155億円（同6.4%増）となった。

建設総合統計(出来高ベース)の伸びと寄与度



(単位：億円)

区分	年度年月	総計	民間	建築		土木	公共
				居住用	非居住用		
年	15年度	553,431	317,379	257,091	182,294	74,798	236,052
	16年度	529,330	326,160	269,803	186,261	83,542	203,170
	17年度	536,080	338,704	278,771	188,528	90,242	197,376
月	18年 1月	41,319	24,409	20,020	13,565	6,455	16,910
	2	44,141	26,696	21,666	14,546	7,121	17,445
	3	49,140	29,328	23,044	15,362	7,682	19,812
	4	41,314	27,155	22,203	14,844	7,359	14,159

(対前年比、%)

年	15年度	△ 6.3	0.4	0.1	△ 0.2	0.9	1.7	△ 14.1	
	16年度	△ 4.4	2.8	4.9	2.2	11.7	△ 6.5	△ 13.9	
	17年度	1.3	3.8	3.3	1.2	8.0	6.3	△ 2.9	
月	17年 4月	△ 2.8	0.7	3.8	0.5	11.2	△ 12.1	△ 8.4	
	5	0.3	2.3	3.1	△ 0.3	10.7	△ 1.6	△ 4.0	
	6	1.3	3.1	3.1	△ 0.3	11.1	3.0	△ 2.7	
	7	1.4	2.9	2.0	△ 0.7	8.3	7.4	△ 1.6	
	8	1.1	2.2	1.4	△ 1.4	7.9	6.4	△ 0.8	
	9	1.3	2.0	0.9	△ 2.0	7.8	7.1	0.1	
	10	0.7	2.3	1.5	△ 1.2	7.7	6.4	△ 1.7	
	11	1.6	5.6	3.6	1.6	8.0	15.5	△ 3.8	
	12	1.8	6.2	5.8	4.4	8.7	8.3	△ 4.2	
	次	18年 1月	3.1	7.0	5.7	5.3	6.5	13.5	△ 2.1
		2	3.3	6.6	5.1	5.5	4.2	13.5	△ 1.2
		3	1.9	5.9	5.1	5.2	4.8	8.8	△ 3.5
4		2.5	6.4	4.7	4.8	4.5	15.0	△ 4.4	
累計	4月~4月	2.5	2.5	2.5	2.5	2.5	2.5	2.5	

資料：国土交通省「建設総合統計」

注) 平成12年度以降のデータに対して、遡及して計算結果等の見直しを行っている。

(2) 公共機関からの受注工事

4月の公共機関からの受注工事額（1件あたり500万円以上の工事が対象。以下同じ。）は、国の機関1,708億円（前年同月比9.7%増、7ヶ月ぶり）、地方の機関1,731億円（同26.5%減、6ヶ月連続）となり、全体で3,439億円（同12.1%減、8ヶ月連続）となった。

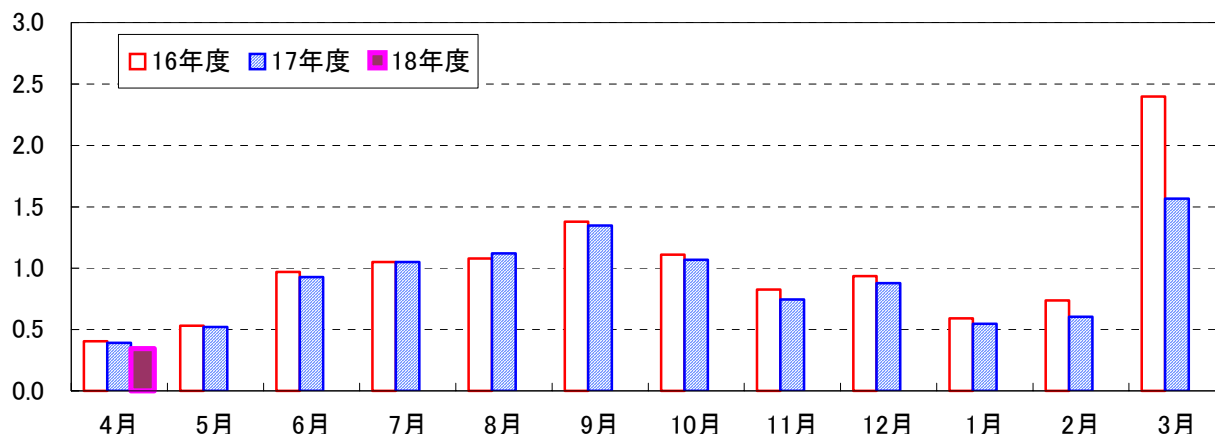
工事分類別で見ると、港湾・空港（同122.6%増、寄与度+6.6）、上・工業水道（同60.8%増、寄与度+2.4）等が増加し、農林水産（同76.4%減、寄与度-10.0）、治山・治水（同53.0%減、寄与度-8.8）等が減少した。

さらに発注機関・工事分類別で見ると、都道府県の農林水産（寄与度-9.2）、国の治山・治水（寄与度-6.6）等のマイナスの寄与度が大きい。

4月の大手50社調査では、公共工事は前年同月比12.6%増加（4ヶ月ぶり）した。

公共機関からの受注工事額月別推移

(兆円)

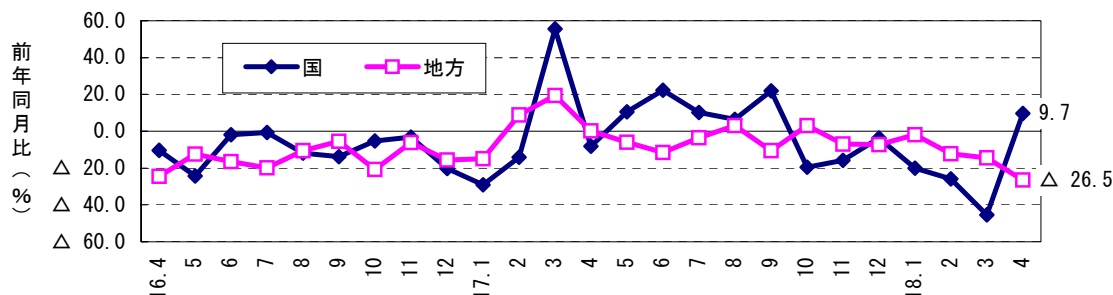


公共機関からの受注工事（対前年比、%）

区分		総計	国の機関			地方の機関				
			小計	国	国以外 の機関	小計	都道 府県	市区 町村	地方 公営 企業	その他
年	15年度	△ 17.5	△ 14.3	△ 18.8	△ 6.9	△ 19.0	△ 22.4	△ 15.0	△ 22.1	△ 20.5
	16	△ 5.6	4.1	7.9	△ 1.4	△ 10.4	△ 9.8	△ 10.9	△ 6.3	△ 15.2
	17	△ 10.2	△ 17.5	△ 23.3	△ 8.2	△ 6.1	△ 4.4	△ 10.4	19.6	△ 17.9
月	17年4月	△ 3.3	△ 8.2	7.9	△ 32.4	0.1	23.7	△ 6.2	△ 39.8	△ 25.5
	5	△ 1.6	10.6	16.8	3.5	△ 5.9	△ 7.2	0.5	△ 4.0	△ 65.4
	6	△ 4.1	22.3	6.4	35.0	△ 11.6	6.2	△ 18.2	△ 29.4	△ 22.9
	7	0.1	10.2	28.1	△ 1.9	△ 3.6	17.6	△ 18.9	86.4	△ 31.6
	8	3.9	6.5	23.2	△ 7.6	3.1	6.8	2.8	△ 6.2	△ 15.3
	9	△ 2.1	21.9	42.1	2.5	△ 10.6	△ 10.8	△ 8.7	13.1	△ 48.1
	10	△ 3.8	△ 19.5	△ 7.6	△ 33.2	3.0	△ 10.9	8.2	70.6	58.7
	11	△ 9.7	△ 15.8	4.4	△ 29.6	△ 7.0	△ 9.7	△ 15.1	39.9	39.8
	12	△ 6.3	△ 3.8	△ 9.5	3.9	△ 7.3	△ 4.5	△ 16.4	59.7	△ 42.4
	18年1月	△ 7.5	△ 20.0	△ 23.2	△ 15.5	△ 1.8	△ 2.2	2.8	7.0	△ 42.7
	2	△ 17.5	△ 25.9	△ 18.3	△ 36.5	△ 12.2	△ 13.3	△ 19.1	9.2	△ 4.3
	3	△ 34.4	△ 45.4	△ 56.3	△ 1.0	△ 14.5	△ 16.7	△ 26.7	26.6	16.0
4	△ 12.1	9.7	7.7	14.5	△ 26.5	△ 40.0	△ 26.6	96.7	△ 42.7	
累計	4月～4月	△ 12.1	9.7	7.7	14.5	△ 26.5	△ 40.0	△ 26.6	96.7	△ 42.7

資料：国土交通省「建設工事受注動態統計調査」

機関別受注工事額の推移



政府建設投資関連指標

(実数、億円)

	公共機関からの受注工事				前払請負額 (※)	出来高 (総合統計)	公的固定資本形成
	総計	〔国の機関〕	〔地方の機関〕	大手50社			
16年度	120,127	43,227	76,900	30,111	137,354	203,170	240,205
17	107,719	35,538	72,181	24,738	129,622	197,376	239,885
17年Ⅱ期	18,423	5,678	12,745	3,722	35,392	37,675	47,477
Ⅲ	35,193	10,429	24,763	7,715	37,857	45,040	56,100
Ⅳ	26,937	7,420	19,517	5,521	30,614	60,494	70,349
18年Ⅰ期	27,166	12,010	15,156	7,779	25,759	54,167	65,958
17年11月	7,465	2,106	5,359	1,354	9,610	20,071	
12	8,786	2,627	6,159	2,110	8,625	21,199	
18年1月	5,475	1,476	3,999	995	6,175	16,910	
2	6,035	2,121	3,915	1,720	6,055	17,445	
3	15,656	8,414	7,242	5,064	13,529	19,812	
4	3,439	1,708	1,731	893	11,402	14,159	

(対前年比、%)

	公共機関からの受注工事				前払請負額 (※)	出来高 (総合統計)	公的固定資本形成
	総計	〔国の機関〕	〔地方の機関〕	大手50社			
16年度	△ 5.6	4.1	△ 10.4	△ 0.9	△ 11.1	△ 13.9	△ 11.4
17	△ 10.2	△ 17.5	△ 6.1	△ 17.8	△ 5.6	△ 2.9	△ 0.1
17年Ⅱ期	△ 3.3	9.3	△ 8.0	0.2	△ 6.4	△ 5.4	△ 2.3
Ⅲ	0.4	13.6	△ 4.3	14.7	△ 3.0	△ 0.7	1.9
Ⅳ	△ 6.3	△ 13.4	△ 3.3	△ 7.6	△ 2.2	△ 3.3	△ 0.7
18年Ⅰ期	△ 26.8	△ 40.3	△ 10.8	△ 43.2	△ 11.8	△ 2.3	0.3
17年4月	△ 3.3	△ 8.2	0.1	10.2	△ 11.3	△ 8.4	
5	△ 1.6	10.6	△ 5.9	5.8	△ 0.4	△ 4.0	
6	△ 4.1	22.3	△ 11.6	△ 6.8	△ 4.7	△ 2.7	
7	0.1	10.2	△ 3.6	11.5	△ 12.7	△ 1.6	
8	3.9	6.5	3.1	0.7	△ 0.2	△ 0.8	
9	△ 2.1	21.9	△ 10.6	27.7	4.1	0.1	
10	△ 3.8	△ 19.5	3.0	1.0	△ 1.4	△ 1.7	
11	△ 9.7	△ 15.8	△ 7.0	△ 28.9	△ 0.9	△ 3.8	
12	△ 6.3	△ 3.8	△ 7.3	3.8	△ 4.7	△ 4.2	
18年1月	△ 7.5	△ 20.0	△ 1.8	△ 36.4	△ 6.8	△ 2.1	
2	△ 17.5	△ 25.9	△ 12.2	△ 12.5	△ 8.3	△ 1.2	
3	△ 34.4	△ 45.4	△ 14.5	△ 50.2	△ 15.4	△ 3.5	
4	△ 12.1	9.7	△ 26.5	12.6	△ 17.3	△ 4.4	
18年度累計	△ 12.1	9.7	△ 26.5	12.6	△ 17.3	△ 4.4	

資料：国土交通省「建設工事受注動態統計調査」、内閣府「四半期別国民所得統計速報」

北海道建設業信用保証(株)・東日本建設業保証(株)・西日本建設業保証(株)「公共事業前払保証統計」

注)公的固定資本形成は、名目、原系列値。

(※)公共機関からの受注工事が請負契約時点ベースでの請負契約の全体額を計上しているのに対し、前払請負額は前払保証契約時点ベースでの前払保証の対象となる請負金額を計上している等の理由により、必ずしも両者の傾向は一致しない。

(3) 住宅

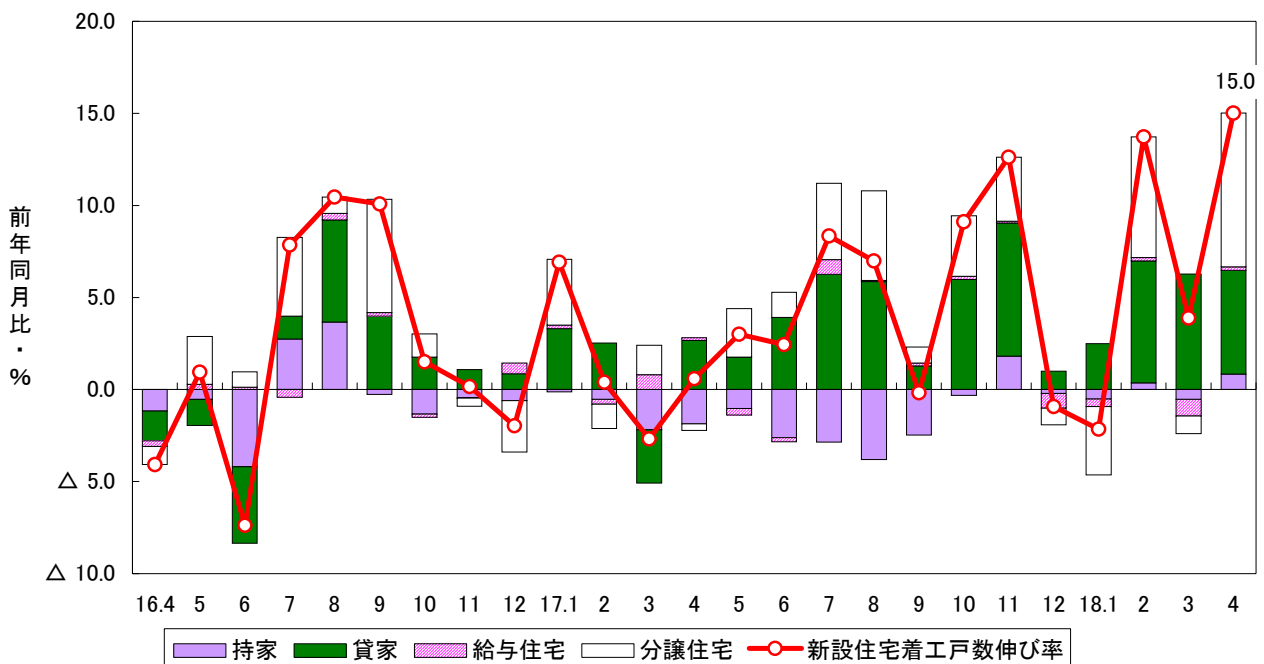
4月の着工は111,260戸。対前年同月比でみると、持家、貸家、分譲住宅ともに増加したため、全体で15.0%増加（3ヶ月連続）した。

季節調整済年率換算値の推移をみると、平成17年1-3月期1,208千戸（前期比2.2%増）、4-6月期1,195千戸（同1.1%減）、7-9月期1,274千戸（同6.7%増）、10-12月期1,265千戸（同0.8%減）、平成18年1-3月期1,265千戸（同0.0%増）の後、4月は1,335千戸（同9.1%増）となった。

新設住宅着工戸数（戸、対前年比・%）

区分		総戸数	総計	持家		貸家	分譲住宅		季節調整値 (年率換算) 総戸数 (千戸)
				公庫 融 資			マ ン シ ョ ン		
年度年月									
年 度	15年度	1,173,649	2.5	2.1	△ 31.5	0.9	5.6	2.0	総戸数 (千戸)
	16	1,193,038	1.7	△ 1.6	△ 52.2	1.9	4.6	2.5	
	17	1,249,366	4.7	△ 4.0	△ 34.1	10.8	6.1	11.2	
月 次	17年4月	96,740	0.6	△ 5.5	△ 50.4	7.2	△ 1.3	△ 3.5	1,160
	5	101,862	3.0	△ 3.1	△ 39.8	4.6	9.5	17.1	1,212
	6	109,184	2.4	△ 7.7	△ 42.5	10.3	5.0	10.9	1,224
	7	115,343	8.3	△ 8.5	△ 43.2	17.3	14.0	25.9	1,309
	8	109,199	7.0	△ 10.9	△ 38.7	15.3	18.7	38.9	1,272
	9	108,086	△ 0.2	△ 8.1	△ 31.7	3.3	2.9	6.4	1,248
	10	115,822	9.1	△ 1.1	△ 23.0	14.6	11.0	18.4	1,282
	11	110,986	12.6	6.4	△ 6.7	17.0	12.2	19.7	1,303
	12	97,932	△ 0.9	△ 0.8	△ 15.1	2.3	△ 3.1	△ 2.7	1,169
	18年1月	92,899	△ 2.2	△ 2.1	△ 17.5	6.2	△ 10.8	△ 16.6	1,259
	2	96,995	13.7	1.2	△ 32.9	16.5	21.5	38.1	1,334
	3	94,318	3.9	△ 1.8	△ 26.2	17.2	△ 3.0	△ 4.3	1,224
	4	111,260	15.0	2.6	△ 25.6	14.3	30.0	55.8	1,335
累計	4月~4月	111,260	15.0	2.6	△ 25.6	14.3	30.0	55.8	—

新設住宅着工戸数の伸びと利用関係別寄与度



資料：国土交通省「建築着工統計調査」

<持家>

4月の着工は31,648戸。関東、近畿、中国では減少、その他の地域では増加し、全体では前年同月比2.6%増加（先月の減少から再び増加）した。

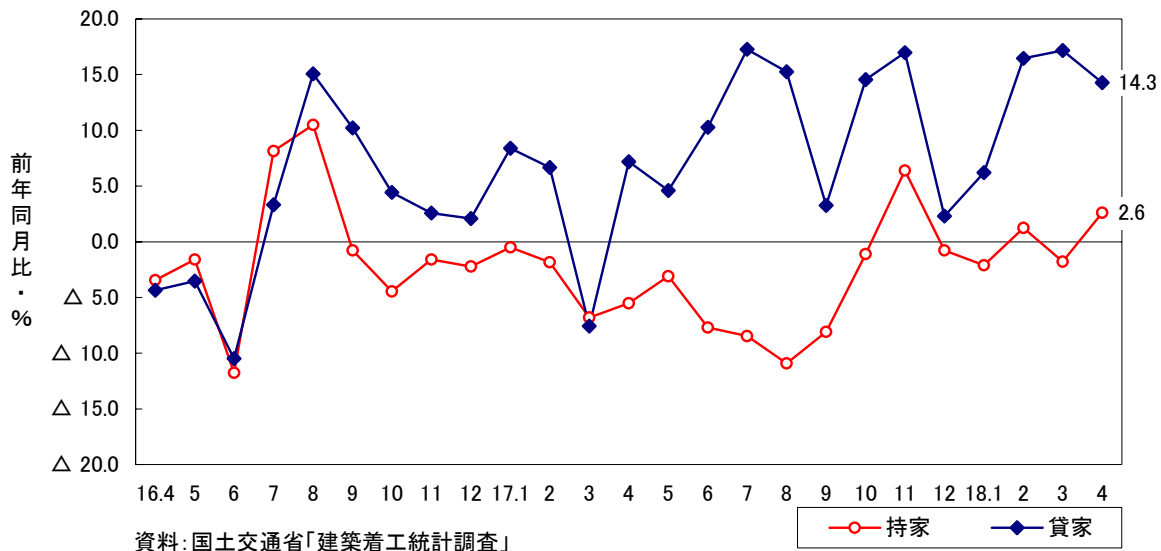
<貸家>

4月の着工は43,721戸。北海道、四国では減少、その他の地域では増加し、全体では前年同月比14.3%増加（13ヶ月連続）した。

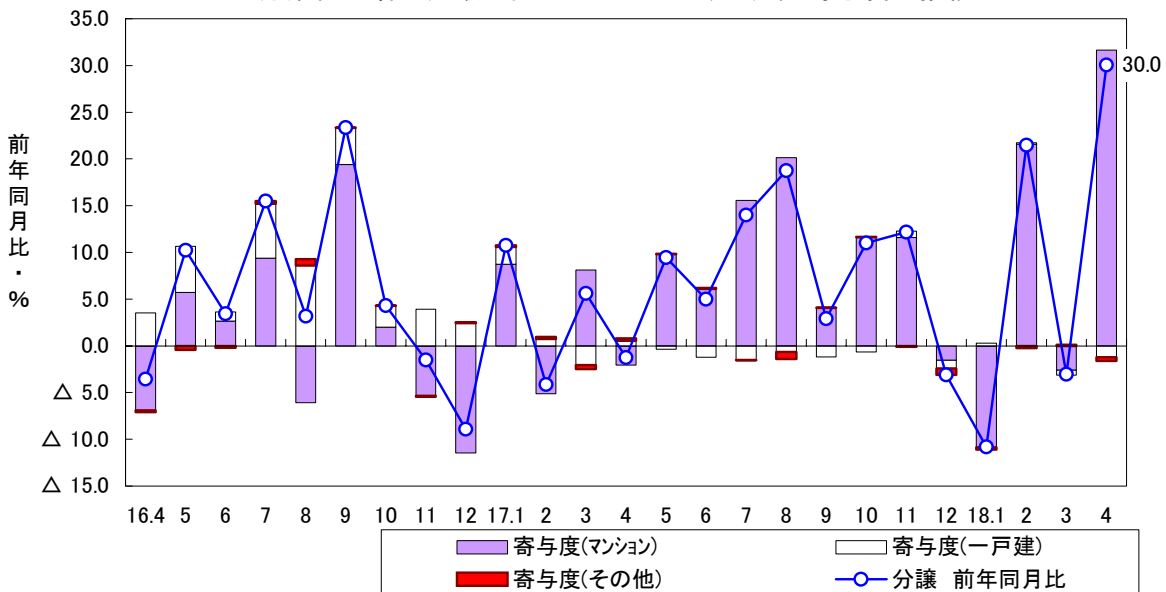
<分譲>

4月の着工は34,963戸。北海道、近畿、中国では減少、その他の地域では増加し、全体では前年同月比30.0%増加（先月の減少から再び増加）した。マンションは23,758戸で、首都圏（14,288戸、前年同月比95.8%増、先月の減少から再び増加）は増加、中部圏（1,722戸、同56.5%増、先月の減少から再び増加）は増加、近畿圏（3,620戸、同4.0%減、4ヶ月ぶり）は減少、その他の地域（4,128戸、同33.9%増、先月の減少から再び増加）は増加し、全体では同55.8%増加（先月の減少から再び増加）した。一戸建住宅は11,143戸で、同2.9%減少（2ヶ月連続）した。

持家・貸家着工の推移



分譲住宅着工戸数に占めるマンション、一戸建寄与度の推移



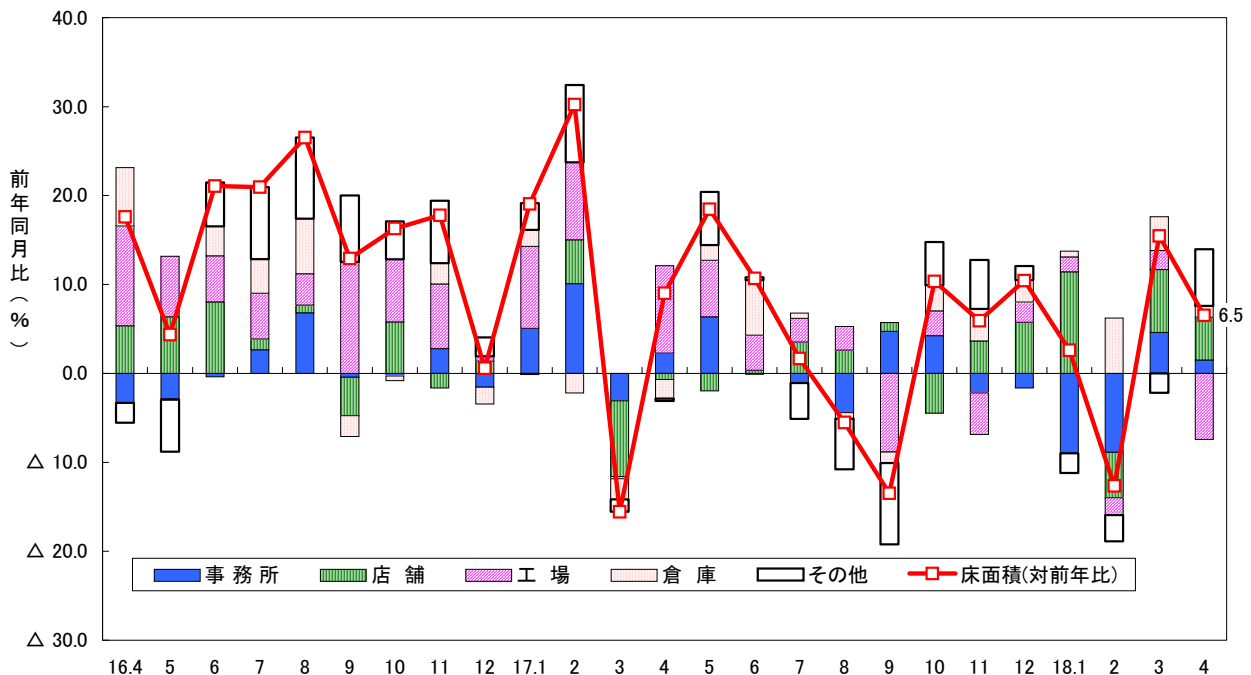
(4) 民間非居住建築

4月の着工床面積は603万㎡で前年同月比6.5%増加(2ヶ月連続)した。

着工床面積を用途別にみると、事務所は61万㎡で前年同月比16.3%増加(2ヶ月連続)、店舗は124万㎡で同28.2%増加(2ヶ月連続)、工場は133万㎡で同24.0%減少(先月の増加から再び減少)、倉庫は78万㎡で同10.3%増加(7ヶ月連続)した。

日本銀行「全国企業短期経済観測調査」(平成18年3月実施)で平成18年度の設備投資計画をみると、製造業(大企業)は前年度比4.8%増加(平成17年度同16.9%増加)となり、非製造業(大企業)は同1.6%増加(平成17年度同7.0%増加)となった。また、全産業(大企業)の生産・営業用設備判断DI(過剰-不足)をみると、「最近」は0、「先行き」は-1となり、先行きの設備過剰感は改善傾向にある。

民間非居住用建築物着工床面積の伸びと用途別寄与度



(対前年比、%)

区分		床面積					工事費予定額					
		総計	事務所	店舗	工場	倉庫	総計	事務所	店舗	工場	倉庫	
年	15年度	8.0	11.2	2.5	13.7	9.4	8.8	25.1	△ 5.0	16.8	17.3	
	16	13.8	9.6	7.5	36.0	8.8	9.7	7.1	8.5	44.2	5.1	
	17	3.8	△ 4.4	9.7	6.8	16.3	6.2	△ 9.6	17.0	13.2	17.6	
月	17年4月	9.0	29.4	△ 3.6	41.1	△ 13.6	11.8	27.8	3.5	26.7	△ 8.7	
	5	18.5	61.6	△ 9.0	29.4	13.0	46.5	176.7	22.9	28.4	29.9	
	6	10.7	△ 1.0	1.6	19.3	47.2	16.6	14.8	33.9	19.4	43.5	
	7	1.7	△ 9.9	20.3	14.3	4.6	6.2	△ 10.1	20.8	35.1	△ 8.3	
	8	△ 5.5	△ 30.1	15.5	16.6	△ 5.0	△ 11.4	△ 58.3	8.7	23.7	5.5	
	9	△ 13.5	66.5	6.3	△ 37.0	△ 10.7	△ 12.0	89.0	△ 10.0	△ 36.7	△ 4.4	
	10	10.3	44.8	△ 20.8	14.3	26.8	17.3	46.7	3.2	16.3	24.0	
	11	5.9	△ 20.6	26.5	△ 20.4	29.3	8.3	△ 28.1	21.2	△ 10.3	25.2	
	12	10.4	△ 15.7	32.5	11.2	23.5	15.0	0.1	16.1	25.4	16.7	
	次	18年1月	2.6	△ 54.4	97.0	7.1	5.8	△ 7.9	△ 66.3	110.4	5.0	2.9
		2	△ 12.7	△ 52.0	△ 25.1	△ 9.0	77.3	△ 18.3	△ 71.4	△ 19.9	14.5	80.5
		3	15.4	41.6	44.4	10.7	27.8	23.7	68.8	23.9	37.9	36.5
4		6.5	16.3	28.2	△ 24.0	10.3	18.8	54.6	49.7	△ 13.6	8.3	
累計	4月~4月	6.5	16.3	28.2	△ 24.0	10.3	18.8	54.6	49.7	△ 13.6	8.3	

資料：国土交通省「建築着工統計調査」

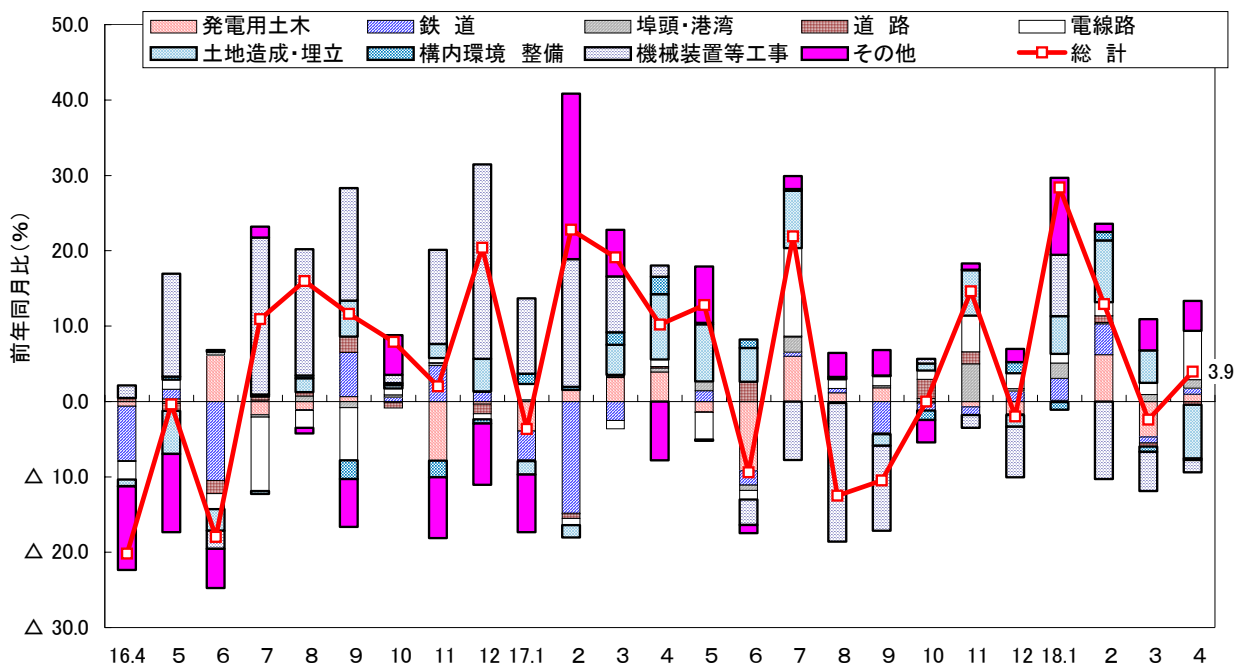
(5) 民間等からの受注工事（土木工事及び機械装置等工事）

4月の土木工事及び機械装置等の受注工事額（1件あたり500万円以上の工事が対象。以下同じ。）は2,092億円で、前年同月比3.9%増加（先月の減少から再び増加）した。

発注者別でみると、電気・ガス・熱供給・水道業（前年同月比42.3%増、寄与度+6.1）、情報通信業（同47.7%増、寄与度+5.7）等が増加し、運輸業（同15.2%減、寄与度-3.1）、製造業（同6.7%減、寄与度-2.1）等が減少した。

工事種類別でみると、電線路工事（寄与度+6.5）、その他の土木工事（寄与度+3.9）等が増加し、土地造成・埋立工事（寄与度-7.1）、機械装置等工事（寄与度-1.6）が減少した。

民間等からの受注工事額の伸びと使途別寄与度

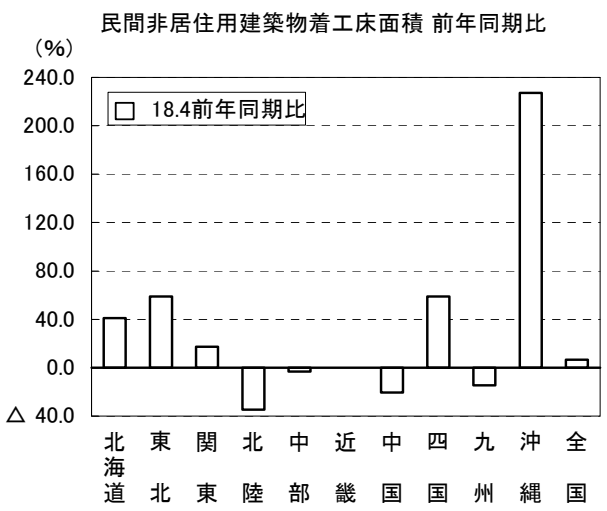
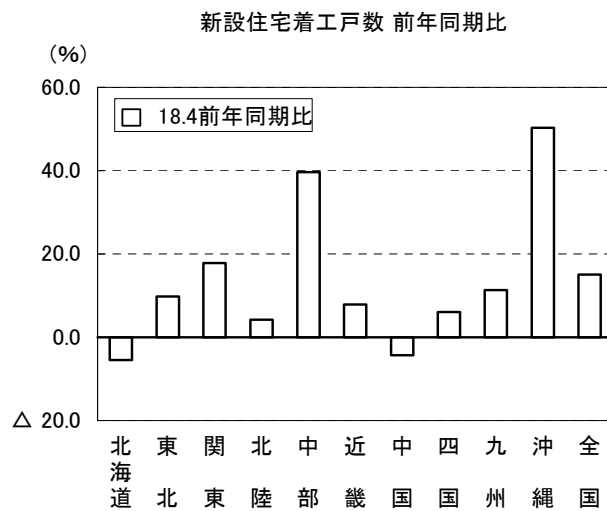
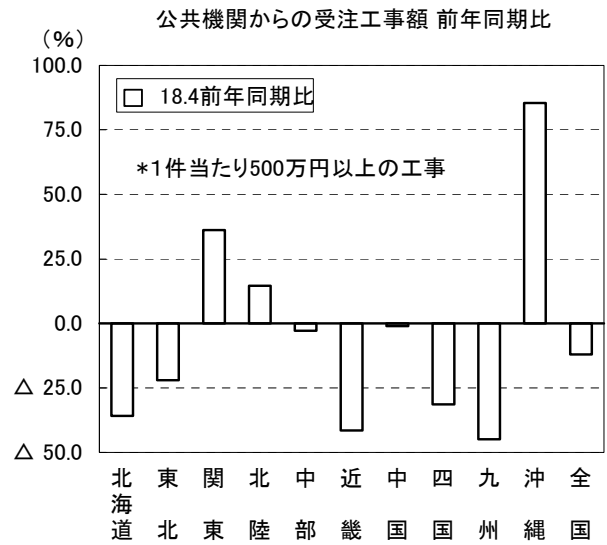
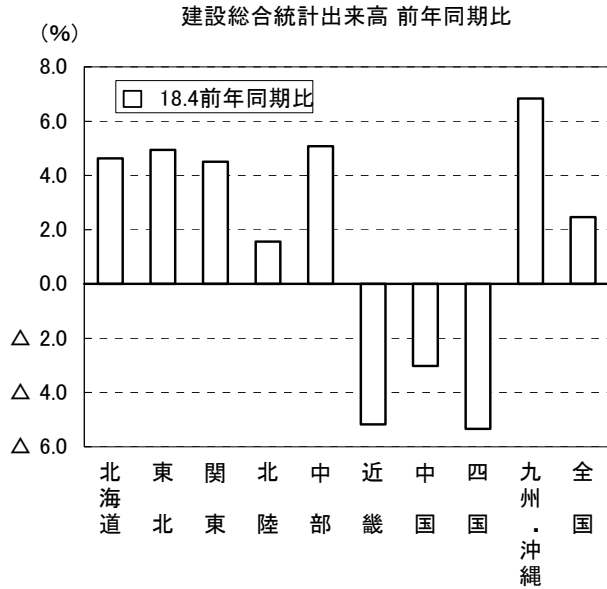


(対前年比、%)

年	月	総計	発電用土木	鉄道	埠頭・港湾	道路	電線路	土地造成・埋立	構内環境整備	機械装置等工事	
15年度	4	1.4	2.5	△ 8.2	△ 34.1	7.8	5.6	0.6	41.0	△ 1.7	
16年度	5	5.5	4.7	△ 11.4	4.6	△ 5.9	△ 15.2	7.8	△ 0.8	30.9	
17年度	6	3.6	△ 5.3	△ 0.8	120.6	38.1	18.0	51.0	7.2	△ 11.9	
17年度	4月	10.2	580.5	0.2	76.5	13.8	5.9	118.9	58.8	4.1	
	5	12.8	△ 51.5	13.7	186.4	△ 3.9	△ 31.7	113.7	△ 2.6	0.4	
	6	△ 9.4	△ 86.9	△ 12.2	△ 50.0	488.0	△ 9.3	79.8	41.6	△ 9.1	
	7	21.9	370.6	4.2	271.8	7.3	91.6	103.9	6.5	△ 16.8	
	8	△ 12.5	92.1	3.9	△ 0.8	△ 12.3	13.0	1.1	6.9	△ 36.3	
	9	△ 10.5	95.8	△ 23.0	91.2	△ 6.0	15.3	△ 16.1	4.1	△ 25.7	
	10	△ 0.0	△ 13.1	△ 7.5	36.1	399.9	8.4	13.9	△ 30.2	1.3	
	11	14.6	△ 22.7	△ 5.8	705.2	116.1	42.0	92.6	3.0	△ 4.0	
	12	△ 2.0	△ 54.3	10.9	44.8	△ 7.3	23.8	△ 17.4	60.6	△ 13.6	
	18年度	1月	28.4	5.9	23.1	218.7	△ 10.1	6.4	79.5	△ 26.0	18.6
		2	12.9	231.7	36.0	31.6	120.0	20.5	161.9	50.7	△ 19.4
		3	△ 2.4	△ 76.1	△ 3.3	133.7	△ 36.9	25.8	49.5	△ 30.6	△ 14.4
4		3.9	23.4	6.2	103.6	△ 28.0	43.9	△ 49.4	△ 3.1	△ 4.8	
累計	4月～4月	3.9	23.4	6.2	103.6	△ 28.0	43.9	△ 49.4	△ 3.1	△ 4.8	

資料：国土交通省「建設工事受注動態統計調査」

(6) 地域別動向



区分 地域	投資	受注・着工				ベ		ス		企業		労働	
	建設 総合 統計 4月	公共機関	新設	民間非	民間等	建設業 倒産 件数 4月~5月	建設技能 労働者不足率 (6職種計・原数値)		有効求人 倍率 (季調済)				
		受注 4月	住宅 4月	居住用 建築物 4月	受注 (土木・機械) 4月		%	対前年増減	倍	対前月増減			
前年比 (%)	前年比 (%)	前年比 (%)	前年比 (%)	前年比 (%)	前年比 (%)	%	対前年増減	倍	対前月増減				
北海道	4.6	△ 35.9	△ 5.5	41.0	2.4	130.0	△ 0.7	△ 0.1	0.57	0.02			
東北	4.9	△ 22.0	9.8	58.8	75.9	23.5	△ 1.7	△ 1.3	0.82	0.01			
関東	4.5	36.1	17.8	17.3	3.2	19.1	1.7	2.3	1.25	0.01			
北陸	1.6	14.6	4.3	△ 34.6	△ 8.2	18.2	△ 0.9	△ 0.7	1.29	△ 0.01			
中部	5.1	△ 2.9	39.6	△ 3.3	27.5	126.3	△ 1.2	△ 0.1	1.56	0.03			
近畿	△ 5.2	△ 41.6	7.9	△ 0.0	△ 21.2	42.5	1.6	1.3	1.05	0.02			
中国	△ 3.0	△ 1.2	△ 4.3	△ 20.7	17.5	62.5	△ 0.1	0.8	1.18	0.01			
四国	△ 5.3	△ 31.4	6.1	58.8	△ 34.0	225.0	0.7	0.5	0.90	0.00			
九州	6.8	△ 44.9	11.3	△ 14.6	0.9	72.0	2.1	2.9	0.74	0.01			
沖縄	—	85.3	50.3	227.2	46.0	400.0	0.6	0.6	0.44	△ 0.02			
全国	2.5	△ 12.1	15.0	6.5	3.9	45.8	0.0	0.4	1.04	0.03			

注) 労働に関する指標の対前年比、対前月比の単位はポイント。

建設技能労働者不足率は、プラスは不足、マイナスは過剰を意味する。

建設総合統計の「九州」欄は、沖縄を含む値となっている。

建設業倒産件数は平成17年4月より集計対象変更のため単純比較はできない。参考値として掲載。