

## 2. 国土交通産業の概況

### (1) 建設産業

#### ① 建設業

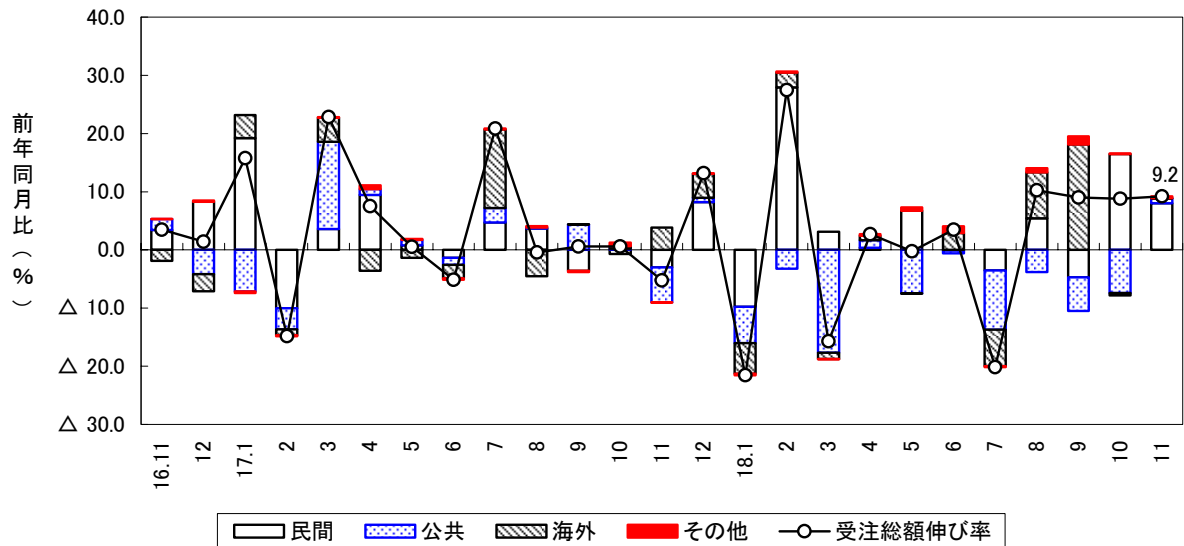
11月の大手50社の受注を建設工事受注動態統計調査でみると、受注総額は9,518億円で、前年同月比9.2%増加（4ヶ月連続）した。

国内民間工事は、前年同月比11.0%増加（2ヶ月連続）した。工種別にみると、住宅、教育・研究・文化施設、工場・発電所、倉庫・流通施設、娯楽施設、事務所・庁舎等が増加し、医療・福祉施設、港湾・空港等が減少した。

国内公共工事については、国の機関は前年同月比9.4%増加（5ヶ月ぶり）、地方の機関は同1.5%増加（7ヶ月ぶり）し、全体では同5.3%増加（7ヶ月ぶり）した。

設備工事業（電気、管、計装工事業各主要20社）の受注を設備工事業に係る受注高調査でみると、10月速報値の受注総額は2,424億円で、前年同月比28.7%増加（3ヶ月連続）した。

大手50社受注額の伸び率と寄与度



建設工事受注額（前年比・%）

区分	大手50社					設備工事業受注高	
	総計	民間	住宅	公共工事	海外工事		
年度年月							
年	15年度	0.1	5.8	△ 0.6	△ 12.0	△ 2.3	0.2
	16	8.3	11.3	9.1	△ 0.9	19.1	0.9
度	17	△ 1.0	3.7	5.2	△ 17.8	6.3	2.1
月次	17年11月	△ 5.2	△ 4.2	24.5	△ 28.9	140.3	4.6
	12	13.2	11.2	14.8	3.8	121.5	1.2
	18年1月	△ 21.5	△ 13.8	△ 41.2	△ 36.4	△ 69.3	△ 2.5
	2	27.4	43.8	46.2	△ 12.5	56.3	9.2
	3	△ 15.7	5.5	11.4	△ 50.2	△ 16.8	△ 9.4
	4	2.7	0.5	△ 2.6	12.6	37.7	1.9
	5	△ 0.2	9.1	42.2	△ 45.5	△ 0.4	15.1
	6	3.5	△ 0.2	23.8	△ 2.6	57.3	8.7
	7	△ 20.1	△ 5.8	△ 30.0	△ 51.4	△ 41.0	△ 3.4
	8	10.3	7.4	15.7	△ 18.2	617.3	8.2
	9	9.0	△ 6.4	△ 21.3	△ 29.0	513.4	4.8
10	8.8	24.8	18.1	△ 30.2	△ 9.5	28.7	
11	9.2	11.0	16.4	5.3	0.8	—	
累計	4月～11月	2.9	3.2	△ 0.5	△ 23.8	79.0	—

資料：国土交通省「建設工事受注動態統計調査（乙調査）」

注1）設備工事業は電気・管・計装工事業各主要20社の受注額の合計。

注2）設備工事業受注高の「P」は速報値。

② 建設関連業等

11月

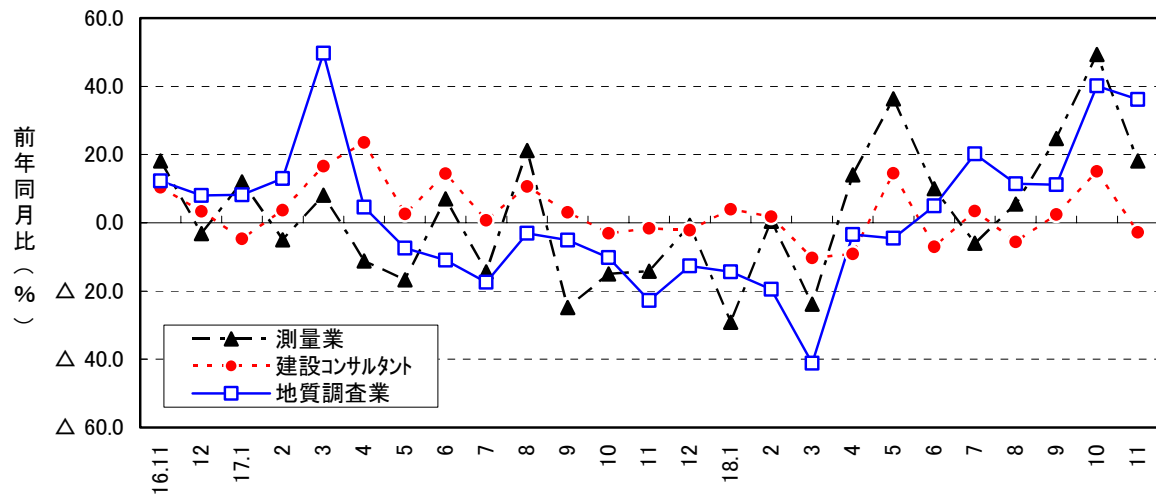
i) 建設関連業の契約金額

- ・ 測量業(50社)：71億円。前年同月比 18.1%増加(4ヶ月連続)。
- ・ 建設コンサルタント(50社)：309億円。同 2.8%減少(3ヶ月ぶり)。
- ・ 地質調査業(50社)：81億円。同 36.2%増加(6ヶ月連続)。

ii) 建築設計業務(90社)の概算延床面積は、1,690千㎡で前年同月比 8.1%増加(先月の減少から再び増加)。

iii) 建設機械器具リース業(50社)の賃貸売上高は、209億円で前年同月比 1.5%増加(11ヶ月連続)。

建設関連業の受注状況(前年同月比・%、民間・公共・海外合計)



(単位:百万円、建築設計業務は千㎡)

年度年月	区分	測量業		建設コンサルタント		地質調査業		建築設計業務	建設機械器具リース業
		民間	公共	民間	公共	民間	公共		
年	15年度	79,358	64,641	397,152	315,151	88,320	57,832	19,875	196,040
度	16	82,034	66,751	385,503	297,292	91,115	57,587	22,604	199,649
度	17	73,577	60,179	399,862	304,056	78,697	49,263	22,011	206,684
月	18年8月	7,908	6,374	34,804	26,701	7,503	4,713	2,142	16,813
次	9	8,882	6,719	36,936	29,916	8,396	5,067	1,903	18,642
次	10	7,494	6,369	34,221	28,804	9,556	4,856	2,340	20,681
次	11	7,093	4,732	30,948	24,843	8,075	4,223	1,690	20,944

(前年比・%)

年	15年度	△ 12.9	△ 13.7	△ 3.5	△ 3.4	△ 11.5	△ 14.1	2.1	△ 0.5
度	16	3.4	3.3	△ 2.9	△ 5.7	3.2	△ 0.4	13.7	1.8
度	17	△ 10.3	△ 9.8	3.7	2.3	△ 13.6	△ 14.5	△ 2.6	3.5
四半期	17年Ⅳ期	△ 10.1	△ 10.9	△ 2.3	△ 1.4	△ 15.3	△ 17.0	35.3	△ 2.5
	18年Ⅰ期	△ 18.6	△ 16.8	△ 3.0	△ 6.8	△ 27.4	△ 30.7	△ 13.2	3.3
	Ⅱ	18.5	13.0	△ 2.3	2.2	△ 0.8	△ 6.8	9.1	8.5
月	17年11月	△ 14.2	△ 20.4	△ 1.7	△ 1.6	△ 22.8	△ 22.1	14.4	6.8
	12	△ 0.7	4.6	△ 2.2	△ 3.2	△ 12.6	△ 10.8	39.5	△ 19.7
	18年1月	△ 29.1	△ 29.5	4.0	10.9	△ 14.3	△ 6.8	△ 18.6	2.4
次	2	0.5	5.2	1.8	△ 0.9	△ 19.5	△ 13.5	1.7	6.0
	3	△ 23.9	△ 20.7	△ 10.3	△ 20.7	△ 41.2	△ 49.5	△ 19.1	1.7
	4	14.1	9.2	△ 9.1	△ 0.9	△ 3.5	△ 6.4	△ 1.4	6.3
	5	36.4	25.9	14.5	17.7	△ 4.5	△ 6.9	△ 35.2	11.1
	6	10.0	7.7	△ 7.1	△ 5.1	5.0	△ 6.9	71.8	8.1
	7	△ 6.0	△ 0.9	3.4	2.7	20.2	13.2	33.2	14.4
	8	5.5	3.4	△ 5.6	△ 11.4	11.4	12.6	14.7	14.8
	9	24.7	10.8	2.5	1.9	11.2	2.7	38.3	7.4
	10	49.3	48.5	15.0	19.8	40.1	33.7	△ 9.3	8.6
	11	18.1	0.2	△ 2.8	8.6	36.2	24.3	8.1	1.5
	累計	4月～11月	16.6	11.3	0.4	2.9	13.4	6.3	11.6

資料:国土交通省「建設関連業等の動態調査」

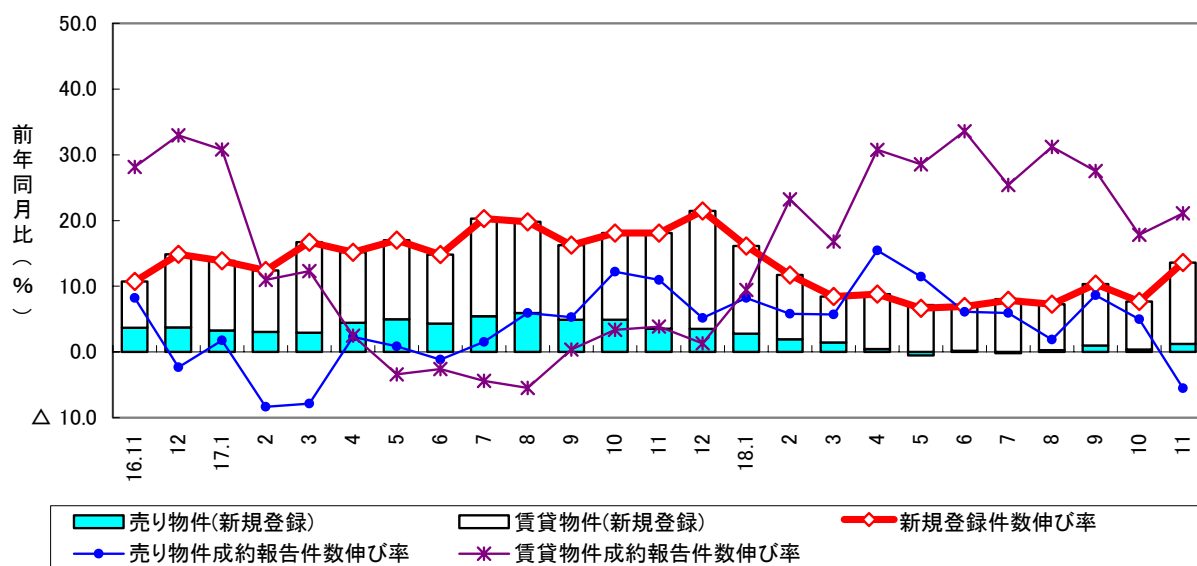
(2) 不動産業

11月の指定流通機構の活用状況をみると、新規登録件数は合計266,403件で、前年同月比で13.6%増加(71ヶ月連続)した。

新規登録件数を物件別にみると、売り物件は74,124件で前年同月比4.1%増加(4ヶ月連続)し、賃貸物件は192,279件で同17.8%増加(71ヶ月連続)した。売り物件のうちマンションは23ヶ月連続で増加、一戸建ては3ヶ月連続で増加、土地は先月の減少から再び増加となった。また、賃貸物件は、居住用及び事業用とも71ヶ月連続で増加した。

成約報告件数については、売り物件では9,405件で前年同月比5.5%減少(17ヶ月ぶり)した。賃貸物件では10,191件で同21.1%増加(15ヶ月連続)した。

新規登録件数の伸び率と物件別寄与度及び物件別成約報告件数の伸び率



指定流通機構における物件登録件数の推移(件、前年比・%)

	新規登録件数										成約件数	
	総合計		売り物件					賃貸物件			売り物件 総合計	賃貸物件 総合計
			小計	マンション	一戸建て	土地	その他	小計	賃貸居住用	賃貸事業用		
15年度	2,055,330	30.8	7.4	7.7	6.8	7.9	6.6	46.7	51.9	18.5	7.4	24.9
16	2,433,572	18.4	10.7	5.5	10.8	14.4	14.4	22.2	22.9	17.7	2.7	26.5
17	2,827,394	16.2	12.6	10.1	16.6	10.1	16.1	17.8	19.2	7.9	5.2	4.9
17年11月	234,501	18.1	10.9	8.4	13.3	10.8	9.5	21.5	22.9	11.2	10.9	3.9
12	206,291	21.4	10.9	7.1	10.4	13.0	19.4	26.4	28.6	10.3	5.2	1.3
18年1月	266,275	16.1	9.6	5.9	15.2	6.4	13.5	18.8	19.9	9.9	8.2	9.4
2	245,931	11.7	6.3	6.6	10.4	0.4	16.9	14.2	15.3	5.8	5.8	23.2
3	256,404	8.4	4.8	5.5	3.2	4.0	17.0	9.9	10.6	4.9	5.7	16.8
4	251,550	8.8	1.5	2.5	0.1	0.7	10.3	12.1	12.9	6.4	15.4	30.7
5	244,731	6.6	△ 1.7	2.1	△ 7.4	△ 1.0	15.3	10.4	10.6	8.5	11.5	28.6
6	242,835	6.9	0.6	3.5	△ 2.4	△ 0.4	14.7	9.8	10.5	5.3	6.1	33.6
7	253,248	7.9	△ 0.5	4.0	△ 2.5	△ 4.2	13.7	11.7	12.5	5.4	5.9	25.4
8	232,433	7.3	0.9	1.1	△ 2.8	2.0	17.2	10.1	10.4	7.4	1.9	31.2
9	255,548	10.4	3.2	5.1	0.1	2.5	18.6	13.7	14.1	10.2	8.6	27.5
10	266,219	7.7	1.1	1.4	2.1	△ 2.2	14.0	10.7	10.9	9.3	5.0	17.8
11	266,403	13.6	4.1	3.4	0.8	4.3	26.6	17.8	17.9	16.4	△ 5.5	21.1

資料:(財)不動産流通近代化センター「指定流通機構の活用状況」

### (3) 交通産業

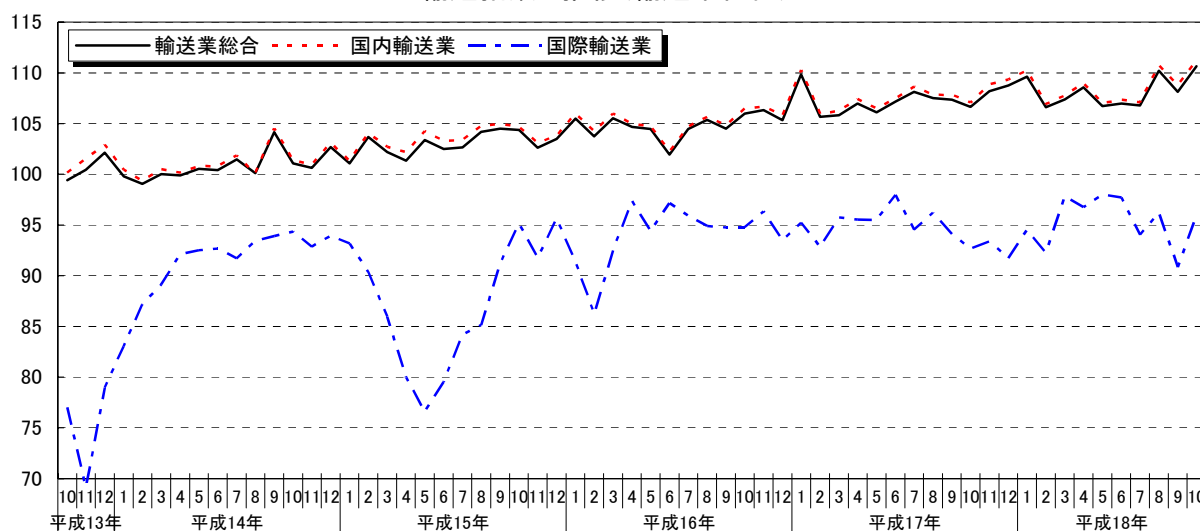
#### ① 輸送指数

平成18年10月の輸送業総合指数をみると、国内輸送業、国際輸送業がともに上昇に転じたため、前月比2.3%増（前年同月比3.7%増）の110.7となっている。

国内輸送業のうち、国内貨物輸送業は、鉄道、航空は低下したものの自動車、内航海運が上昇したため、前月比4.5%増（前年同月比5.3%増）の118.5となっている。国内旅客輸送業は、鉄道、内航海運、航空は上昇したものの自動車が低下したため、前月比0.9%減（前年同月比1.7%増）の102.1となっている。国内輸送業全体では、前月比2.2%増（前年同月比3.7%増）の111.2となっている。

一方、国際輸送業は、国際貨物輸送業が前月比9.1%増（前年同月比10.2%増）の116.0、国際旅客輸送業が前月比0.9%増（前年同月比3.6%減）の78.3とともに上昇したため、国際輸送業全体では、前月比5.6%増（前年同月比3.5%増）の95.9となっている。

輸送指数の推移(輸送業総合)

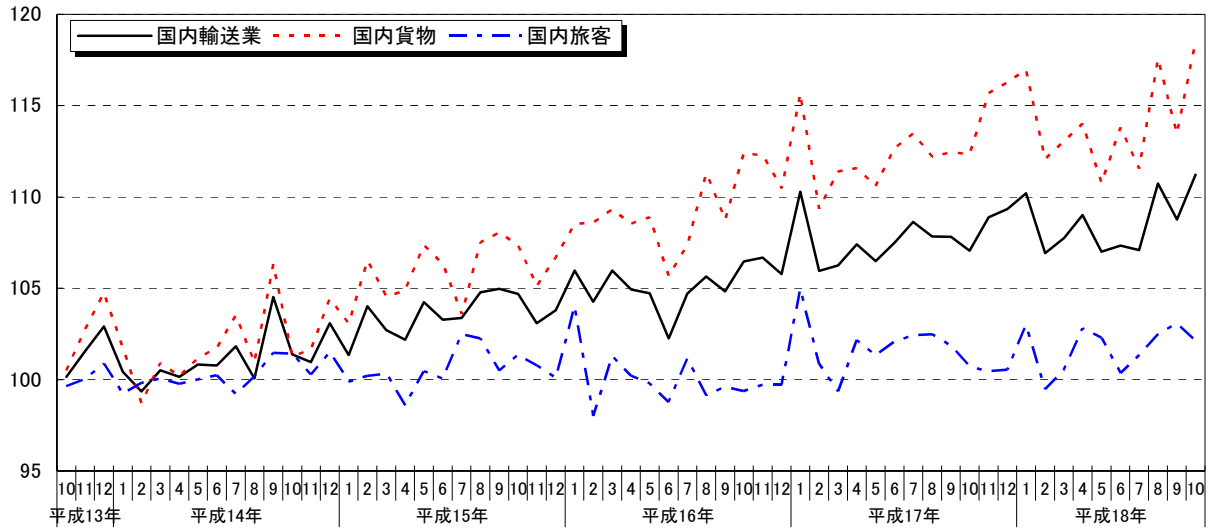


(平成12年=100、季節調整値)

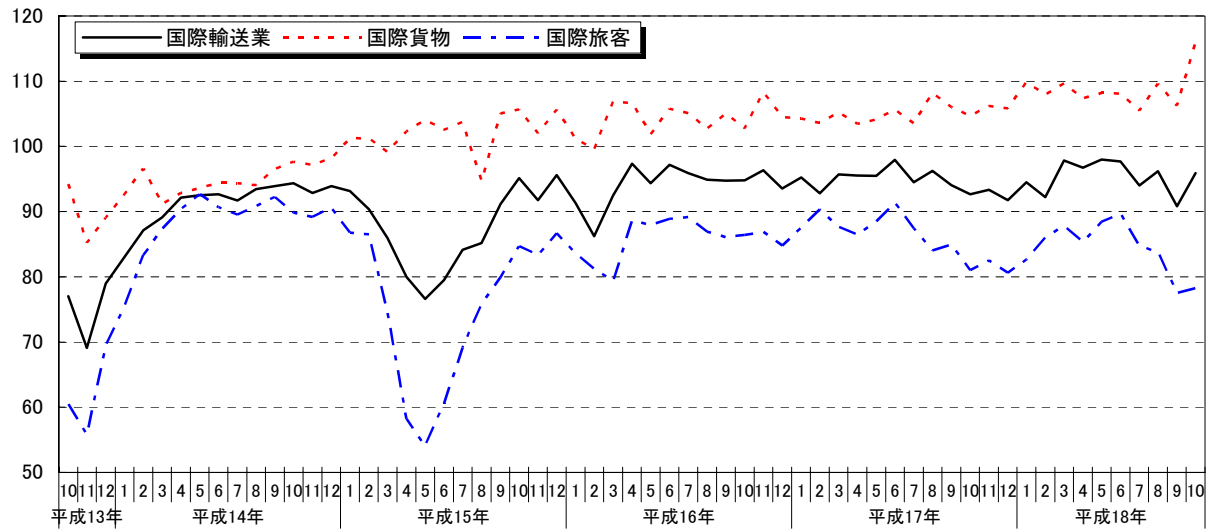
	輸送業総合							国内輸送活動 (自家輸送を含む。)		
	輸送業総合	国内輸送業		国際輸送業			国内貨物	国内旅客	国際貨物	国際旅客
		国内貨物	国内旅客	国際貨物	国際旅客					
平成16年10月	106.0	106.5	112.4	99.4	94.8	102.8	86.4	102.1	106.2	101.3
11月	106.3	106.7	112.3	99.7	96.3	108.3	86.9	101.2	105.8	100.2
12月	105.3	105.8	110.5	99.7	93.5	104.5	84.8	100.0	104.7	99.1
平成17年1月	109.9	110.3	115.7	105.0	95.2	104.3	87.6	102.7	109.1	100.4
2月	105.7	106.0	109.3	100.8	92.8	103.6	90.3	99.5	103.6	98.9
3月	105.8	106.3	111.4	99.4	95.7	105.2	87.6	99.0	104.9	97.7
4月	107.0	107.4	111.6	102.2	95.5	103.5	86.4	100.7	105.5	99.7
5月	106.1	106.5	110.6	101.3	95.5	104.1	88.5	100.7	104.5	99.8
6月	107.2	107.5	112.7	102.1	98.0	105.6	91.3	99.8	106.7	98.3
7月	108.1	108.6	113.5	102.4	94.5	103.5	87.4	99.4	106.4	97.8
8月	107.5	107.8	112.2	102.5	96.2	108.2	84.0	101.6	105.7	100.9
9月	107.3	107.8	112.4	101.8	94.1	106.0	84.9	98.6	105.6	97.2
10月	106.6	107.1	112.3	100.7	92.7	104.7	81.0	98.0	105.9	96.4
11月	108.2	108.9	115.7	100.5	93.4	106.2	82.5	99.4	108.0	97.6
12月	108.8	109.3	116.3	100.5	91.7	105.8	80.6	99.3	108.6	97.2
平成18年1月	109.6	110.2	117.0	103.0	94.5	109.8	82.6	101.1	109.3	98.2
2月	106.6	106.9	112.1	99.5	92.3	107.9	86.1	99.8	105.9	98.7
3月	107.4	107.7	113.1	100.5	97.8	109.6	87.8	99.5	106.5	98.2
4月	108.6	109.0	114.0	102.8	96.7	107.4	85.3	100.3	107.6	98.7
5月	106.7	107.0	110.8	102.3	98.0	108.2	88.4	99.0	104.1	97.9
6月	P 107.0	P 107.3	P 113.8	P 100.4	97.7	108.1	89.7	P 99.2	P 107.1	P 97.4
7月	P 106.8	P 107.1	P 111.6	P 101.3	94.0	105.5	84.7	P 98.5	P 105.5	P 97.0
8月	P 110.2	P 110.7	P 117.6	P 102.5	96.2	109.6	83.8	P 99.8	P 110.1	P 97.6
9月	P 108.1	P 108.8	P 113.5	P 103.1	90.8	106.3	77.5	P 98.6	P 106.7	P 97.0
10月	P 110.7	P 111.2	P 118.5	P 102.1	95.9	116.0	78.3	P 98.0	P 110.5	P 95.2

P: 暫定値

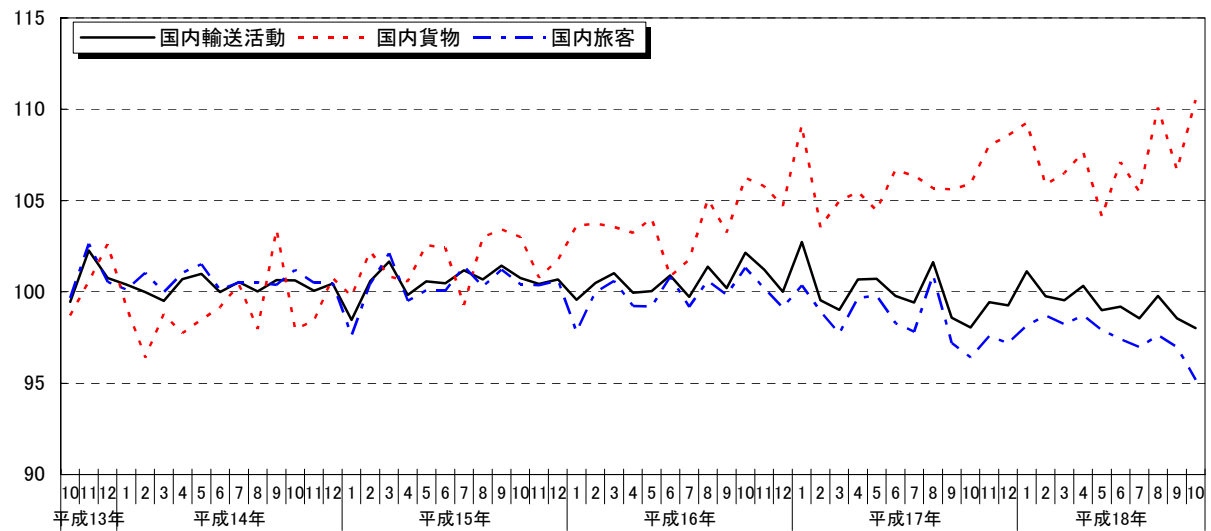
輸送指数の推移(国内輸送業)



輸送指数の推移(国際輸送業)



輸送指数の推移(国内輸送活動)



② 貨物輸送

<トラック>

10月の特別積合せトラックの輸送量は、前年同月比3.7%増加(6ヶ月連続)、一般トラックの輸送量は、同1.9%増加(6ヶ月連続)、宅配貨物取扱個数は、同4.2%増加(20ヶ月連続)となった。

(注)(1)p印は速報値を、r印は修正値を示す。(2)年度及び四半期の原数値は、四捨五入の関係で各月の積上げ値と一致しないことがある。以下の表についても同じである。

		特別積合せトラック (トン)		一般トラック (トン)	宅配貨物取扱個数 (千個)			
			前年同月比(%)	前年同月比(%)		前年同月比(%)		
暦年	14年	69,020,554	△ 5.0	-	2,654,798	1.8		
	15年	70,847,144	2.6	-	2,694,518	1.5		
	16年	73,484,051	3.7	-	2,763,568	2.6		
	17年	74,085,627	0.8	-	2,844,097	2.9		
年度	14年度	69,006,332	△ 2.6	-	2,639,363	0.2		
	15年度	72,235,681	4.7	-	2,725,566	3.3		
	16年度	73,471,510	1.7	-	2,771,118	1.7		
	17年度	74,448,381	1.3	-	2,868,654	3.5		
四半期	17年10月～12月	20,299,918	1.2	-	831,022	3.5		
	18年1月～3月	17,722,506	2.1	-	647,528	3.9		
	18年4月～6月	18,328,621	1.9	-	687,042	3.4		
	18年7月～9月	18,674,196	1.3	-	741,750	2.2		
月次	17年 9月	6,137,213	0.8	1.8	226,666	3.9		
	10月	6,260,882	0.9	△ 0.1	230,682	4.1		
	11月	6,605,742	1.3	0.6	248,026	3.1		
	12月	7,433,294	1.4	1.2	352,314	3.4		
	18年 1月	5,299,099	1.2	1.6	201,724	3.5		
	2月	5,620,965	3.0	1.0	209,494	4.6		
	3月	6,802,442	2.1	0.9	236,310	3.8		
	4月	6,280,960	△ 0.5	△ 0.6	231,046	2.1		
	5月	5,778,615	4.5	1.9	219,553	4.3		
	6月	6,269,046	2.0	0.1	236,443	3.9		
	7月	6,455,123	1.0	1.0	274,781	1.4		
	8月	6,029,571	2.1	2.0	229,068	0.4		
	9月	6,189,502	0.9	2.4	237,901	5.0		
	10月	6,494,711	3.7	1.9	240,440	4.2		
	資料出所		トラック輸送情報(特別積合せトラック大手32社、一般(特別積合せを除く)トラック調査対象事業者数約1,100社及び宅配貨物取扱大手19社)					
			(注)(1)特別積合せトラックは、13年9月より1社減の26社となった。前年同月比は27社との比較である。宅配貨物取扱事業者は14年4月より1社増の20社になった。これに伴い、11年度に遡り20社の取扱個数に変更した。(2)16年4月より、特別積合せトラック大手26社のうち、1社が7社に分社されたため、32社になった。(2)宅配貨物取扱個数は、17年2月より1社減の19社となった。前年同月比は20社との比較である。					

<JR(貨物)>

11月のJR(貨物)の輸送量は、前年同月比2.9%減少(3ヶ月連続)となった。内訳では、車扱が同8.9%減少(10ヶ月連続)、コンテナが同1.0%増加(16ヶ月連続)であった。

		JR貨物会社(合計) (トン)		車扱 (トン)		コンテナ (トン)	
			前年同月比(%)		前年同月比(%)		前年同月比(%)
暦年	14年	38,725,738	△ 3.9	18,003,621	△ 6.7	20,722,117	△ 1.3
	15年	37,560,936	△ 3.0	15,948,999	△ 11.4	21,611,937	4.3
	16年	37,396,370	△ 0.4	15,220,206	△ 4.6	22,176,164	2.6
	17年	37,360,739	△ 0.1	15,130,172	△ 0.6	22,230,567	0.2
年度	14年度	38,658,627	△ 2.3	17,810,160	△ 4.6	20,848,467	△ 0.2
	15年度	37,876,673	△ 2.0	15,861,306	△ 10.9	22,015,367	5.6
	16年度	37,056,059	△ 2.2	15,074,979	△ 5.0	21,981,081	△ 0.2
	17年度	37,117,991	0.2	14,760,806	△ 2.1	22,357,185	1.7
四半期	17年10月～12月	10,056,974	3.8	4,064,980	3.6	5,991,994	4.0
	18年1月～3月	9,613,872	△ 2.5	4,162,545	△ 8.2	5,451,327	2.4
	18年4月～6月	8,663,323	0.0	3,071,073	△ 4.9	5,592,250	2.9
	18年7月～9月	8,772,252	△ 0.1	3,099,382	△ 6.2	5,672,870	3.5
月次	17年 10月	3,164,156	0.4	1,142,516	△ 4.6	2,021,640	3.4
	11月	3,258,798	5.5	1,270,056	2.8	1,988,742	7.3
	12月	3,634,020	5.5	1,652,408	10.9	1,981,612	1.3
	18年 1月	3,117,417	1.0	1,511,458	0.5	1,605,959	1.4
	2月	3,057,211	△ 2.0	1,334,750	△ 8.5	1,722,461	3.7
	3月	3,439,244	△ 5.8	1,316,337	△ 16.2	2,122,907	2.1
	4月	3,147,064	0.9	1,155,350	△ 1.0	1,991,714	2.1
	5月	2,659,494	1.0	929,736	△ 5.2	1,729,758	4.6
	6月	2,856,765	△ 1.9	985,987	△ 8.9	1,870,778	2.3
	7月	2,869,170	△ 0.3	1,016,555	△ 4.8	1,852,615	2.4
	8月	2,931,950	0.7	1,098,293	△ 4.5	1,833,657	4.2
	9月	2,971,132	△ 0.8	984,534	△ 9.3	1,986,598	4.0
10月	r 3,082,305	△ 2.6	r 1,003,294	△ 12.2	r 2,079,011	2.8	
11月	p 3,165,460	△ 2.9	p 1,157,320	△ 8.9	p 2,008,140	1.0	
資料出所		日本貨物鉄道株式会社					

<内航海運・外航海運>

9月の内航海運の輸送量は、貨物船が前年同月比1.1%減少(13ヶ月連続)、油送船が同2.7%減少(2ヶ月連続)となった。

11月の外航海運(海上貨物)(金額ベース)は、輸出が同14.4%増加(36ヶ月連続)、輸入が同7.4%増加(33ヶ月連続)となった。

		内航海運(貨物船)		内航海運(油送船)		海上貨物(輸出)		海上貨物(輸入)	
		(千トン)	前年同月比(%)	(千トン)	前年同月比(%)	(百万円)	前年同月比(%)	(百万円)	前年同月比(%)
暦年	14年	286,602	△ 6.8	178,219	2.8	36,150,435	6.5	29,344,914	△ 1.3
	15年	264,090	△ 7.9	165,659	△ 7.0	37,288,211	3.1	31,261,340	6.5
	16年	238,229	△ 9.8	160,841	△ 2.9	41,617,125	11.6	34,919,604	11.7
	17年	241,385	1.3	159,034	△ 1.1	45,615,284	9.6	41,507,608	18.9
年度	14年度	277,342	△ 9.2	180,386	4.7	36,472,782	6.7	30,228,803	3.6
	15年度	250,813	△ 9.6	160,073	△ 11.3	38,046,107	4.3	31,396,776	3.9
	16年度	246,060	△ 1.9	160,223	0.1	42,277,792	11.1	36,006,519	14.7
	17年度	238,075	△ 3.2	158,785	△ 0.9	47,533,406	12.4	44,329,173	23.1
四半期	17年10月～12月	60,613	△ 5.1	40,665	△ 0.0	12,440,028	13.0	11,556,120	22.9
	18年1月～3月	57,790	△ 5.4	42,303	△ 0.6	12,451,158	18.2	11,909,554	31.0
	18年4月～6月	57,712	△ 5.4	38,426	3.4	12,632,228	14.1	12,182,143	21.5
	18年7月～9月	58,178	△ 0.8	37,988	△ 1.7	13,504,083	16.7	12,807,219	18.2
月次	17年 10月	20,487	△ 0.9	13,353	△ 0.1	4,029,239	8.9	3,702,987	22.1
	11月	20,388	△ 4.7	13,073	△ 2.1	4,004,754	12.7	3,943,073	19.4
	12月	19,738	△ 9.4	14,239	2.0	4,406,035	17.4	3,910,059	27.5
	18年 1月	18,382	△ 3.8	14,919	4.2	3,485,747	14.4	4,040,009	30.9
	2月	19,032	△ 6.1	13,369	△ 0.1	4,112,352	20.0	3,596,703	33.8
	3月	20,376	△ 6.2	14,015	△ 5.7	4,853,058	19.5	4,272,843	28.9
	4月	19,352	△ 9.0	13,621	8.1	4,235,483	9.9	4,165,372	25.2
	5月	18,692	△ 6.7	12,721	3.8	4,006,760	18.5	3,944,653	17.5
	6月	19,668	△ 0.2	12,084	△ 1.9	4,389,986	14.3	4,072,118	22.0
	7月	19,569	△ 0.1	13,274	0.7	4,454,117	15.1	4,045,163	19.6
	8月	19,268	△ 1.3	12,827	△ 3.1	4,294,046	19.0	4,478,574	17.5
	9月	19,341	△ 1.1	11,887	△ 2.7	4,755,920	16.3	4,283,482	17.6
10月					4,572,866	13.5	4,381,656	18.3	
11月					4,581,026	14.4	4,233,897	7.4	
資料出所		内航船舶輸送統計月報				財務省貿易統計			
<small>(注)(1)内航海運の数値に自家用は含まない。(2)海上貨物は平成17年12月より、トン数から金額へ変更した。これに伴い、過去の数値も修正した。(3)海上貨物の数値は輸出入とも総額から航空貨物の金額を差し引いた数値を、海上貨物として算出しており、航空郵便貨物の数値も含まれている。</small>									

<航空貨物>

11月の航空貨物の輸送量は、国内線(邦社主要2社)が、前年同月比3.2%増加(前年速報値との比較)(7ヶ月連続)、国際線(邦社主要4社)が、同2.4%増加(前年速報値との比較)(6ヶ月ぶり)となった。

また、11月の航空貨物(金額ベース)は、輸出が同7.4%増加(16ヶ月連続)、輸入が同8.0%増加(20ヶ月連続)となった。

		航空(国内線)		航空(国際線)		航空貨物(輸出)		航空貨物(輸入)	
		(トン)	前年同月比(%)	(トン)	前年同月比(%)	(百万円)	前年同月比(%)	(百万円)	前年同月比(%)
暦年	14年	830,657	△ 3.1	1,185,159	15.0	15,958,520	6.1	12,882,592	1.6
	15年	850,234	2.4	1,212,871	2.3	17,260,139	8.2	13,100,684	1.7
	16年	880,465	3.6	1,332,712	9.9	19,552,854	13.3	14,297,032	9.1
	17年	885,614	0.6	1,318,713	△ 1.1	20,041,260	2.5	15,441,784	8.0
年度	14年度	831,815	△ 0.5	1,215,469	17.7	16,254,325	12.8	12,838,298	4.1
	15年度	861,344	3.5	1,237,008	1.8	18,014,186	10.8	13,458,405	4.8
	16年度	879,130	2.1	1,323,452	7.0	19,441,622	7.9	14,379,262	6.8
	17年度	889,607	1.2	1,325,408	0.1	20,762,852	6.8	16,081,627	11.8
四半期	17年10月～12月	250,866	3.7	363,188	2.6	5,721,185	14.1	4,284,502	14.7
	18年1月～3月	207,199	2.0	308,591	2.2	5,222,276	16.0	4,202,747	18.0
	18年4月～6月	208,314	0.4	310,197	△ 0.3	5,471,291	16.4	4,085,127	11.5
	18年7月～9月	232,475	3.7	331,042	△ 3.4	5,790,200	13.2	4,424,671	12.5
月次	17年 10月	76,629	0.6	122,563	△ 1.0	1,881,338	6.2	1,389,723	8.1
	11月	75,319	4.5	122,116	4.5	1,908,816	19.2	1,376,080	9.6
	12月	98,918	5.6	118,509	4.8	1,931,031	17.7	1,518,699	27.0
	18年 1月	61,896	1.8	93,767	△ 0.5	1,522,602	11.5	1,321,873	16.3
	2月	65,046	2.5	93,130	△ 0.3	1,737,188	22.5	1,306,031	21.5
	3月	80,257	1.6	121,694	6.5	1,962,486	14.3	1,574,843	16.5
	4月	73,117	△ 0.2	106,802	0.5	1,893,452	14.7	1,313,748	6.9
	5月	66,704	1.5	96,066	1.4	1,696,927	20.0	1,378,008	19.6
	6月	68,493	0.1	107,329	△ 2.5	1,880,912	14.9	1,393,371	8.8
	7月	77,683	1.7	108,659	△ 6.1	1,867,096	12.1	1,417,837	9.8
	8月	77,670	5.4	104,166	△ 3.0	1,847,217	14.5	1,467,790	12.5
	9月	77,122	4.2	118,221	△ 1.0	2,075,887	12.9	1,539,044	15.3
10月	79,633	3.9	119,335	△ 2.6	2,019,821	7.4	1,602,168	15.3	
11月	75,400	3.2	130,903	2.4	2,049,645	7.4	1,485,588	8.0	
資料出所		航空輸送統計速報 (国内線)最新値は邦社主要2社の輸送トン数の合計 (国際線)最新値は邦社主要4社の輸送トン数の合計				財務省貿易統計			
<small>(注)(1)航空(国際線)は、邦社の輸送量を集計したもので、三国間の貨物輸送量を含む。(2)航空貨物は平成17年12月より、トン数から金額へ変更した。これに伴い、過去の数値も修正した。</small>									

<普通倉庫>

10月の普通倉庫（大手21社）の取扱量は、入庫高が前年同月比7.1%増加（4ヶ月連続）、月末保管残高が同1.2%減少（10ヶ月連続）、倉庫回転率が同4.0ポイント増加（6ヶ月連続）の55.4となった。

		普通倉庫(月間入庫高) (千トン) 前年同月比(%)		普通倉庫(月末保管残高) (千トン) 前年同月比(%)		普通倉庫回転率 前年同月増減	
暦年	14年	2,453	△ 2.1	5,169	△ 6.2	49.1	4.3
	15年	2,417	△ 1.5	4,957	△ 4.1	49.8	0.7
	16年	2,464	2.0	4,707	△ 5.0	53.6	3.8
	17年	2,492	1.1	4,822	2.5	51.1	△ 2.5
年度	14年度	2,453	△ 0.5	5,115	△ 6.1	49.6	4.6
	15年度	2,428	△ 1.0	4,900	△ 4.2	50.6	1.0
	16年度	2,469	1.7	4,691	△ 4.3	53.7	3.1
	17年度	2,487	0.7	4,794	2.2	51.4	△ 2.3
四半期	17年10月～12月	2,494	△ 2.1	4,742	1.8	53.4	△ 1.3
	18年1月～3月	2,365	△ 0.9	4,622	△ 2.4	51.8	1.8
	18年4月～6月	2,544	△ 2.4	4,764	△ 2.8	52.7	0.3
	18年7月～9月	2,575	3.7	4,728	△ 3.7	54.6	4.0
月次	17年 9月	2,470	0.1	4,819	3.8	51.8	△ 1.4
	10月	2,453	△ 1.3	4,785	2.3	51.4	△ 1.6
	11月	2,461	△ 3.8	4,773	1.4	51.6	△ 2.7
	12月	2,567	△ 1.2	4,669	1.8	55.5	△ 1.7
	18年 1月	2,224	1.7	4,700	△ 0.0	47.2	1.4
	2月	2,287	0.8	4,747	△ 0.0	47.9	0.3
	3月	2,585	△ 4.3	4,421	△ 7.1	59.9	3.2
	4月	2,564	△ 5.1	4,760	△ 1.5	52.2	△ 3.3
	5月	2,454	0.2	4,799	△ 2.1	50.9	1.3
	6月	2,615	△ 2.1	4,733	△ 4.9	55.6	2.2
	7月	2,619	2.1	4,744	△ 4.7	55.1	3.6
	8月	2,589	7.2	4,750	△ 3.7	54.5	5.3
9月	2,517	1.9	4,690	△ 2.7	54.0	2.2	
10月	2,628	7.1	4,728	△ 1.2	55.4	4.0	
資料出所		倉庫大手21社の合計トン数					
注(1)普通倉庫の入庫高・保管残高の暦年、年度、四半期の数値は月平均である。(2)回転率は、(入庫高+出庫高)÷(前月残高+当月残高)×100で算出した。							



③ 旅客輸送

<JR>

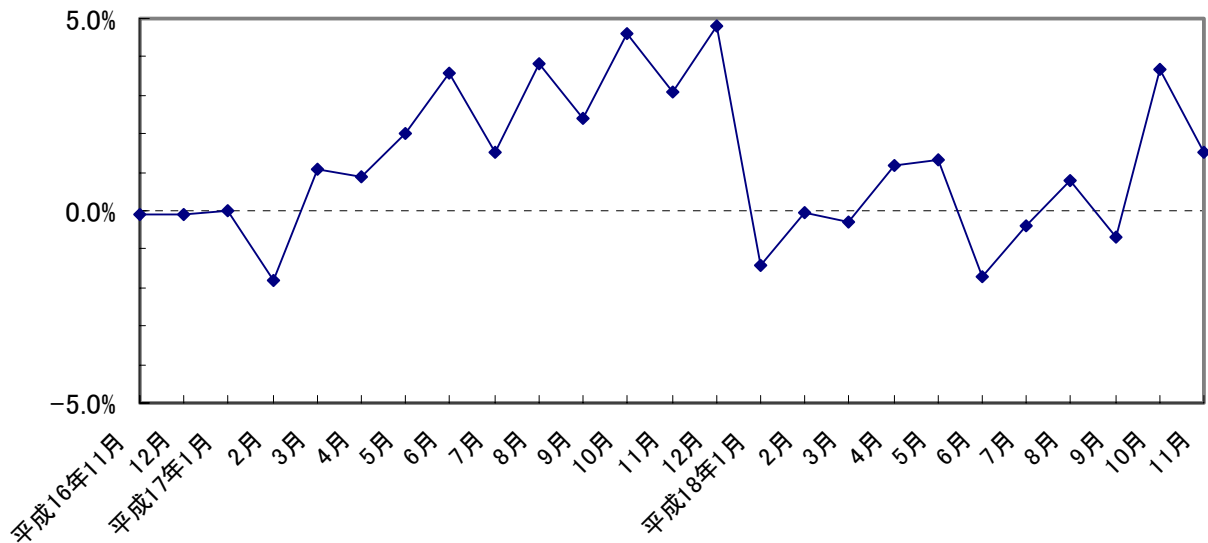
10月のJRの輸送人員は、前年同月比1.8%増加（9ヶ月連続）となった。内訳では、定期が同1.4%増加（7ヶ月連続）、定期外は同2.4%増加（6ヶ月連続）であった。

また、10月の新幹線旅客の輸送人員は、同3.8%増加（先月の減少から再び増加）であった。

暦年	14年 15年 16年 17年	JR旅客会社(6社計)		JR旅客会社(定期)		JR旅客会社(定期外)		新幹線旅客	
		(千人)	前年同月比(%)	(千人)	前年同月比(%)	(千人)	前年同月比(%)	(千人)	前年同月比(%)
年度	14年度	8,605,708	△ 0.5	5,332,156	△ 0.8	3,273,552	0.1	278,534	△ 1.6
	15年度	8,597,957	△ 0.1	5,312,419	△ 0.4	3,285,538	0.4	277,134	0.8
	16年度	8,644,858	0.5	5,346,029	0.6	3,298,830	0.4	289,164	3.2
	17年度	r 8,674,321	0.3	r 5,347,509	0.0	r 3,326,812	0.8	r 300,948	4.1
四半期	17年10月～12月	2,183,570	1.0	1,342,904	0.4	840,666	2.0	76,276	5.7
	18年1月～3月	2,073,739	0.4	1,257,381	0.4	816,358	0.5	72,248	0.6
	18年4月～6月	r 2,243,423	0.5	r 1,413,773	0.7	r 829,650	0.2	r 74,494	0.7
	18年7月～9月	r 2,212,807	0.9	r 1,359,605	0.9	r 853,202	0.9	r 78,487	△ 0.5
月次	17年 9月	719,949	0.6	450,082	△ 0.3	269,867	2.3	22,742	4.8
	10月	748,377	1.2	469,159	0.2	279,218	3.0	28,883	5.2
	11月	729,635	0.6	454,392	0.2	275,243	1.3	25,286	4.3
	12月	705,558	1.2	419,353	0.9	286,205	1.7	22,107	8.2
	18年 1月	724,470	△ 0.2	458,008	0.5	266,462	△ 1.3	25,984	0.1
	2月	632,162	0.8	382,327	1.0	249,835	0.6	22,099	1.3
	3月	717,107	0.7	417,046	△ 0.3	300,061	2.0	24,165	0.5
	4月	741,103	0.5	454,248	0.9	286,855	△ 0.2	29,014	1.3
	5月	769,234	0.8	489,141	0.8	280,093	0.7	24,338	1.8
	6月	r 733,086	0.2	r 470,384	0.2	r 262,702	0.1	r 21,142	△ 1.3
7月	749,855	0.4	r 462,215	0.7	r 287,640	0.1	r 29,513	△ 0.8	
8月	r 735,718	1.2	r 442,730	1.0	r 292,988	1.6	r 26,433	0.1	
9月	r 727,234	1.0	r 454,660	1.0	r 272,574	1.0	r 22,541	△ 0.9	
10月	p 761,569	1.8	p 475,564	1.4	p 286,005	2.4	p 29,991	3.8	
資料出所		鉄道輸送統計調査							
<small>(注)①JR旅客の原数値は、各旅客鉄道会社輸送実績の合計であるため、2社以上にまたがる旅客は重複計上されている。なお、重複計上の割合は、日本国有鉄道の60年度の実績によれば6社合計で2%程度(新幹線旅客は15%～20%程度)と推定される。②平成15年4月～16年3月までの新幹線旅客の前年同月比は、JR東海の輸送人員を除いた数値(四半期決算に変更したことによる計上方法の変更のため)、及び平成16年3月～17年3月までの前年同月比は、JR九州の輸送人員を除いた数値で比較し、算出している。</small>									

11月のJRの取扱収入（速報値ベース）は、前年同月比1.5%増加（2ヶ月連続）となった。

JRの取扱収入推移(前年同月比)



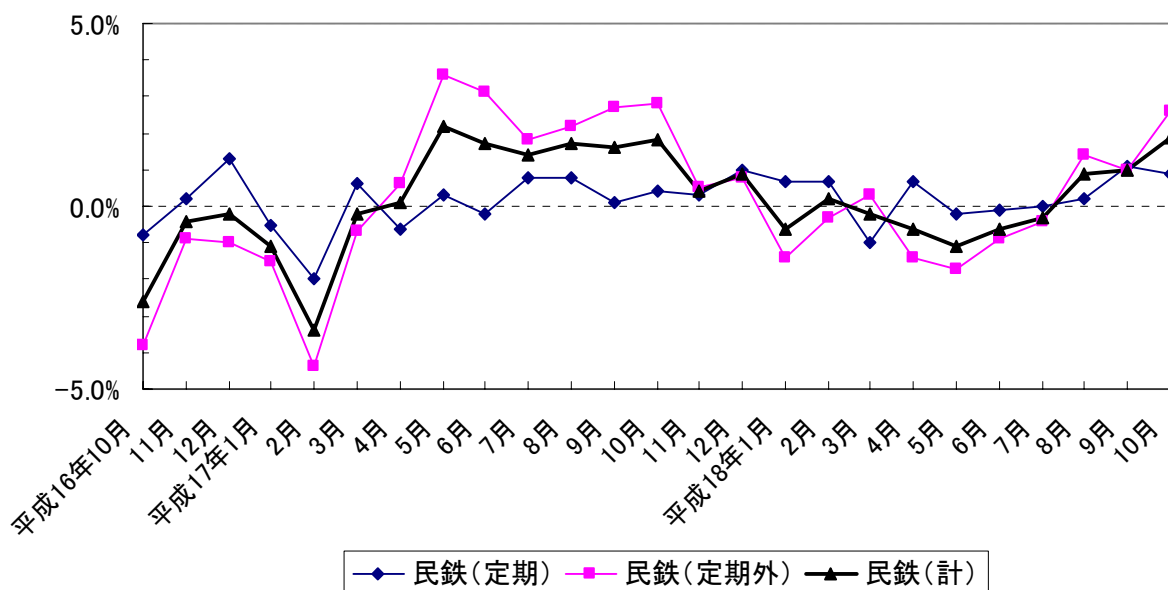
<民鉄>

10月の民鉄の輸送人員は、前年同月比2.1%増加（20ヶ月連続）となった。内訳では、定期が同0.1%増加、定期外が同2.1%増加（7ヶ月連続）、定期外が同0.9%増加（3ヶ月連続）であった。なお、11月（速報：15社）は、同0.4%増加となっている。内訳では、定期が同0.1%増加、定期外が同0.9%増加となっている。

		民鉄(合計)		民鉄(定期)		民鉄(定期外)	
		(千人)	前年同月比(%)	(千人)	前年同月比(%)	(千人)	前年同月比(%)
暦年	14年	12,995,418	△ 0.5	7,370,259	△ 1.3	5,625,160	0.7
	15年	13,061,597	0.5	7,327,965	△ 0.6	5,733,631	1.9
	16年	13,078,237	0.1	7,326,859	△ 0.0	5,751,380	0.3
	17年	r 13,255,650	1.4	r 7,376,250	0.7	r 5,879,397	2.2
年度	14年度	12,975,612	△ 0.7	7,348,751	△ 1.4	5,626,863	0.2
	15年度	13,115,685	1.1	7,331,789	△ 0.2	5,783,894	2.8
	16年度	13,068,211	△ 0.4	7,329,212	△ 0.0	5,738,999	△ 0.8
	17年度	r 13,279,962	1.6	r 7,386,181	0.8	r 5,893,777	2.7
四半期	17年10月～12月	3,333,418	1.4	1,853,882	0.8	1,479,535	2.1
	18年1月～3月	3,195,648	0.8	1,751,627	0.6	1,444,018	1.0
	18年4月～6月	r 3,452,005	0.5	r 1,959,061	0.8	r 1,492,945	0.1
	18年7月～9月	r 3,350,921	1.0	r 1,857,500	1.1	r 1,493,416	1.0
月次	17年 9月	1,098,577	4.0	619,637	2.4	478,938	6.1
	10月	1,129,013	1.6	641,484	1.0	487,528	2.4
	11月	1,124,917	1.1	642,901	0.8	482,016	1.5
	12月	1,079,488	1.4	569,497	0.5	509,991	2.4
	18年 1月	1,081,405	0.6	608,816	1.0	472,587	0.1
	2月	1,027,086	1.2	579,574	1.0	447,513	1.6
	3月	1,087,157	0.5	563,237	△ 0.3	523,918	1.4
	4月	1,132,786	0.6	623,212	1.0	509,575	0.1
	5月	1,169,746	0.6	669,937	0.8	499,809	0.2
	6月	r 1,149,473	0.4	r 665,912	0.7	r 483,561	△ 0.0
7月	r 1,128,737	0.4	r 627,977	0.8	r 500,759	△ 0.1	
8月	r 1,107,743	1.2	r 600,778	0.9	r 506,965	1.6	
9月	r 1,114,441	1.4	r 628,745	1.5	r 485,692	1.4	
10月	p 1,153,278	2.1	p 649,297	1.2	p 503,981	3.4	
資料出所		鉄道輸送統計調査					
(注) 民鉄とはJR以外の鉄軌道事業者をいう。							

10月の民鉄の旅客収入（速報：15社）は、前年同月比1.6%増加（3ヶ月連続）となった。

民鉄の旅客収入推移(前年同月比)



<バス・タクシー（東京）>

10月のバスの輸送人員（都営バス及び乗合11社）は、前年同月比0.4%増加（3ヶ月連続）となった。

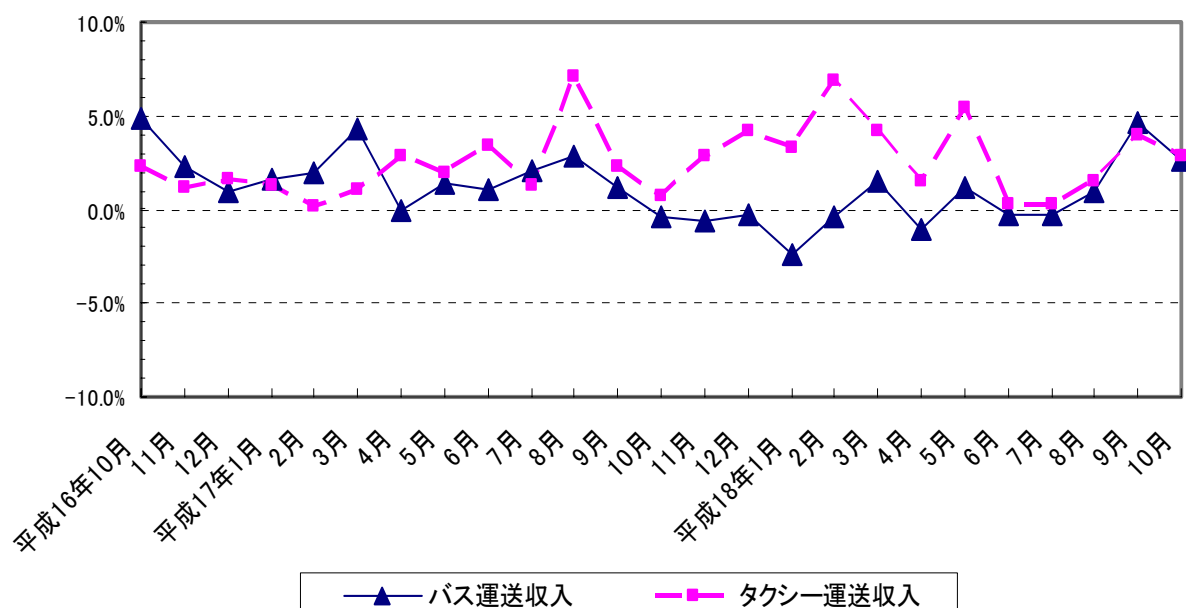
10月のタクシーの輸送人員（東京）は、同2.0%増加（12ヶ月連続）、実車率は同0.9ポイント増加（23ヶ月連続）の46.0となった。

		バス(東京)		タクシー(東京)		実車率	
		(千人)	前年同月比(%)	(千人)	前年同月比(%)		前年同月増減
暦年	14年	531,224	△ 4.0	408,032	△ 1.2	44.3	△ 0.8
	15年	522,944	△ 1.6	410,645	0.6	44.0	△ 0.3
	16年	515,799	△ 1.4	414,547	1.0	44.1	0.1
	17年	517,859	0.4	424,187	2.3	44.8	0.7
年度	14年度	528,065	△ 3.0	410,292	0.2	44.3	△ 0.6
	15年度	520,977	△ 1.3	411,082	0.2	43.9	△ 0.4
	16年度	515,814	△ 1.0	416,190	1.2	44.3	0.4
	17年度	517,931	0.4	428,518	3.0	45.2	0.9
四半期	17年10月～12月	129,549	△ 0.9	110,067	1.8	45.7	0.6
	18年1月～3月	125,169	0.1	106,961	4.2	45.7	1.4
	18年4月～6月	131,266	△ 0.6	107,419	2.9	45.2	1.0
	18年7月～9月	132,976	1.3	110,075	2.8	45.8	0.7
月次	17年 9月	43,920	0.6	34,512	1.3	44.8	0.8
	10月	44,789	△ 0.6	36,044	△ 0.1	45.1	0.3
	11月	42,809	△ 1.9	34,298	1.8	44.6	0.5
	12月	41,951	△ 0.2	39,725	3.7	47.3	1.1
	18年 1月	40,794	△ 2.0	35,095	3.8	44.8	1.4
	2月	39,807	0.4	33,430	5.5	45.6	1.6
	3月	44,568	1.7	38,436	3.6	46.6	1.3
	4月	42,765	△ 2.1	35,889	1.7	45.7	1.3
	5月	44,191	0.8	35,292	6.1	44.6	1.8
	6月	44,310	△ 0.3	36,238	1.1	45.3	0.2
	7月	44,313	△ 0.8	37,886	1.8	46.4	0.4
	8月	42,792	0.4	35,883	1.4	45.2	0.7
	9月	45,871	4.4	36,306	5.2	45.9	1.1
10月	44,983	0.4	36,779	2.0	46.0	0.9	
資料出所		東京均一制内輸送人員(都営バス及び乗合11社)		東京特別区・武蔵野・三鷹地区及び多摩地区の全社の輸送人員及び実車率 14年4月より福祉限定事業者を除く			

10月のバスの運送収入（東京都内地区（都営バス及び乗合14社））は、前年同月比で2.6%増加（3ヶ月連続）となった。

10月のタクシーの運送収入（（社）東京都乗用旅客自動車協会加入全社の税込運送収入）は、同2.9%増加（26ヶ月連続）となった。

東京のバス及びタクシーの運送収入推移(前年同月比)



<航空>

11月の航空の輸送人員は、国内線（速報、前年同月比は前年速報値との比較）が、前年同月比5.9%増加（9ヶ月連続）となった。内訳では、幹線が同0.1%減少（先月の増加から再び減少）、ローカル線が同10.0%増加（10ヶ月連続）であった。

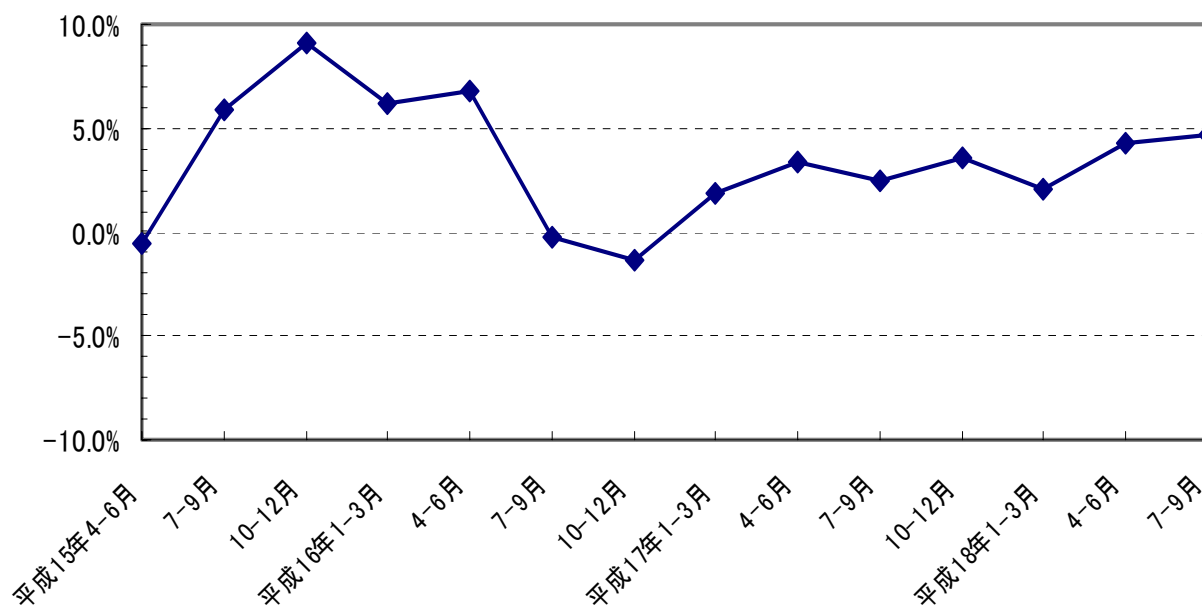
また、11月の国際線は、同1.9%減少（17ヶ月連続）となった。

		航空(国内線合計)		航空(幹線)		航空(ローカル線)		航空(国際線)	
		(千人)	前年同月比(%)	(千人)	前年同月比(%)	(千人)	前年同月比(%)	(千人)	前年同月比(%)
暦年	14年	95,655	1.5	38,771	2.6	56,884	0.8	18,302	1.1
	15年	96,685	1.1	39,297	1.4	57,388	0.9	15,045	△ 17.8
	16年	93,767	△ 3.0	38,439	△ 2.2	55,328	△ 3.6	18,040	19.9
	17年	94,420	0.7	39,262	2.1	55,157	△ 0.3	18,212	1.0
年度	14年度	96,663	2.2	39,237	3.0	57,427	1.7	18,277	4.5
	15年度	95,487	△ 1.2	38,838	△ 1.0	56,649	△ 1.4	14,919	△ 18.4
	16年度	93,739	△ 1.8	38,597	△ 0.6	55,142	△ 2.7	18,584	24.6
	17年度	94,490	0.8	39,070	1.2	55,420	0.5	17,963	△ 3.3
四半期	17年10月～12月	23,783	0.6	9,901	3.6	13,882	△ 1.4	4,420	△ 6.8
	18年1月～3月	22,610	0.3	9,533	△ 2.0	13,076	2.1	4,463	△ 5.3
	18年4月～6月	22,887	1.7	8,982	△ 2.2	13,905	4.4	4,171	△ 2.1
	18年7月～9月	25,930	1.3	10,201	△ 2.4	15,730	3.9	4,589	△ 4.7
月次	17年 10月	8,554	1.6	3,488	3.1	5,065	0.7	1,488	△ 8.0
	11月	7,980	△ 0.7	3,241	2.7	4,738	△ 3.0	1,464	△ 6.6
	12月	7,250	0.9	3,172	4.9	4,078	△ 2.0	1,468	△ 5.8
	18年 1月	7,021	△ 1.1	3,072	0.3	3,949	△ 2.1	1,492	△ 7.7
	2月	6,984	△ 1.6	2,967	△ 3.9	4,017	0.2	1,400	△ 5.6
	3月	8,604	3.1	3,494	△ 2.2	5,110	7.1	1,571	△ 2.5
	4月	7,261	1.5	2,839	△ 3.2	4,423	4.7	1,347	△ 3.0
	5月	8,003	3.4	3,099	△ 0.8	4,904	6.2	1,379	△ 0.2
	6月	7,623	0.2	3,045	△ 2.6	4,578	2.2	1,445	△ 3.2
	7月	8,099	0.3	3,195	△ 3.2	4,904	2.7	1,526	△ 4.1
	8月	9,345	1.7	3,583	△ 1.9	5,762	4.2	1,605	△ 1.8
	9月	8,486	1.8	3,422	△ 2.2	5,064	4.7	1,458	△ 8.4
	10月	9,146	6.9	3,581	2.6	5,566	9.9	1,455	△ 2.2
11月	8,350	5.9	3,234	△ 0.1	5,116	10.0	1,436	△ 1.9	
資料出所		航空輸送統計速報 最新値は、邦社主要9社の速報値による。						日本航空、全日本空輸及び 日本アジア航空の輸送人員	

(注)航空(国際線)の平成16年3月以前は、日本エアシステムの数値が含まれている。

7月から9月までの、航空の旅客収入（邦社8社の国内旅客輸送、国土交通省航空局とりまとめ）は、前年同期比4.6%増加となった。

航空(邦社8社、平成17年10-12月以前は7社)の旅客収入推移(前年同期比)



④ その他

＜自動車新車登録台数、軽自動車新車販売台数＞

11月の自動車新車登録台数は、前年同月比6.4%減少（17ヶ月連続）となった。内訳では、貨物車は同9.5%減少（3ヶ月連続）、旅客車は同6.1%減少（17ヶ月連続）であった。

11月の軽自動車新車販売台数（軽二輪車を除く）は、同5.7%増加（11ヶ月連続）となった。なお、18年12月（速報）は同14.5%増加となっている。

		自動車新車登録台数(合計)		(貨物車)		(旅客車)		軽自動車新車販売台数	
		(台)	前年同月比(%)	(台)	前年同月比(%)	(台)	前年同月比(%)	(台)	前年同月比(%)
暦年	14年	3,981,493	△ 2.4	408,955	△ 10.9	3,494,259	△ 0.9	1,830,700	△ 1.2
	15年	4,043,131	1.5	524,518	28.3	3,430,732	△ 1.8	1,804,755	△ 1.4
	16年	3,981,712	△ 1.5	502,931	△ 4.1	3,400,840	△ 0.9	1,891,150	4.8
	17年	3,949,604	△ 0.8	501,360	△ 0.3	3,367,600	△ 1.0	1,923,716	1.7
年度	14年度	4,058,968	1.5	421,598	△ 4.6	3,558,211	2.6	1,824,748	△ 1.1
	15年度	4,045,766	△ 0.3	549,592	30.4	3,408,392	△ 4.2	1,861,231	2.0
	16年度	3,959,844	△ 2.1	484,584	△ 11.8	3,398,305	△ 0.3	1,880,989	1.1
	17年度	3,934,341	△ 0.6	508,766	5.0	3,344,810	△ 1.6	1,948,362	3.6
四半期	17年10月～12月	867,120	△ 7.1	116,038	3.0	729,533	△ 8.9	437,946	0.9
	18年1月～3月	1,175,814	△ 1.3	142,061	5.5	1,011,905	△ 2.2	593,615	4.3
	18年4月～6月	832,311	△ 7.3	124,308	7.7	689,885	△ 9.9	478,335	5.2
	18年7月～9月	917,591	△ 7.7	137,116	1.4	758,994	△ 9.4	483,386	4.6
月次	17年 10月	283,071	△ 3.4	37,632	5.3	239,322	△ 4.9	146,033	8.4
	11月	307,954	△ 8.1	41,567	0.2	258,424	△ 9.6	157,780	3.0
	12月	276,095	△ 9.6	36,839	3.8	231,787	△ 11.9	134,133	△ 8.4
	18年 1月	260,904	△ 0.5	32,514	11.4	223,926	△ 1.6	135,094	3.1
	2月	354,691	△ 1.1	42,650	10.1	305,619	△ 2.8	181,544	5.6
	3月	560,219	△ 1.7	66,897	0.3	482,360	△ 2.1	276,977	4.1
	4月	244,131	△ 7.7	36,905	10.2	201,812	△ 10.9	149,363	5.1
	5月	258,155	△ 7.9	38,105	3.9	214,738	△ 10.0	147,425	0.7
	6月	330,025	△ 6.5	49,298	9.0	273,335	△ 9.2	181,547	9.1
	7月	319,362	△ 9.2	44,458	5.0	268,125	△ 11.5	172,396	3.1
	8月	233,653	△ 6.0	37,824	0.3	189,658	△ 7.3	126,834	6.3
	9月	364,576	△ 7.4	54,834	△ 0.8	301,211	△ 8.7	184,156	5.0
10月	265,519	△ 6.2	36,992	△ 1.7	222,082	△ 7.2	147,847	1.2	
11月	288,371	△ 6.4	37,610	△ 9.5	242,703	△ 6.1	166,837	5.7	
資料出所		自動車登録統計情報		自動車登録統計情報<特種(殊)車を除く>		自動車登録統計情報<乗用車とバスの合計値>		軽自動車新車販売速報<軽二輪を除く>	

＜自動車保有車両数、高速道路通行台数＞

10月の自動車保有車両数は、前年同月比0.3%増加となった。

11月の高速道路通行台数は、同2.6%増加（21ヶ月連続）となった。

		自動車保有車両数		高速道路通行台数(合計)		東名高速道路通行台数	
		(台)	前年同月比(%)	(万台)	前年同月比(%)	(万台)	前年同月比(%)
暦年	14年	77,304,313	0.8	146,478	△ 0.6	15,142	△ 1.4
	15年	77,580,658	0.4	147,022	0.4	15,054	△ 0.6
	16年	78,091,097	0.7	149,781	1.9	15,147	0.6
	17年	79,207,207	1.4	154,218	3.0	15,434	1.9
年度	14年度	76,892,517	0.8	146,538	△ 0.6	15,142	△ 1.2
	15年度	77,390,245	0.6	147,926	0.9	15,083	△ 0.4
	16年度	78,278,880	1.1	149,653	1.2	15,088	0.0
	17年度	78,992,060	0.9	156,095	4.3	15,555	3.1
四半期	17年10月～12月	79,207,207	1.4	39,377	3.5	3,860	3.5
	18年1月～3月	78,992,060	0.9	37,491	5.3	3,798	3.3
	18年4月～6月	78,995,434	0.5	39,001	3.0	3,824	0.8
	18年7月～9月	79,335,941	0.4	42,101	1.8	4,083	△ 0.4
月次	17年 10月	79,078,534	1.2	13,452	5.3	1,304	2.8
	11月	79,164,531	1.2	13,174	4.5	1,293	9.8
	12月	79,207,207	1.4	12,751	0.6	1,263	△ 1.7
	18年 1月	79,253,595	1.3	12,008	3.4	1,210	0.7
	2月	79,351,109	1.1	11,488	6.0	1,175	3.6
	3月	78,992,060	0.9	13,996	6.3	1,413	5.4
	4月	79,059,576	0.8	12,931	3.3	1,279	1.9
	5月	78,850,356	0.5	13,367	3.6	1,281	0.7
	6月	78,995,434	0.5	12,703	2.1	1,264	△ 0.4
	7月	79,130,473	0.4	13,635	1.3	1,354	△ 0.2
	8月	79,146,038	0.4	15,155	2.3	1,425	0.1
9月	79,335,941	0.4	13,311	1.8	1,305	△ 1.2	
10月	79,332,649	0.3	13,852	3.0	1,254	△ 3.8	
11月			13,517	2.6	1,323	2.4	
資料出所		登録自動車・小型二輪自動車及び軽自動車の合計月末台数		高速道路通行台数(合計)は、東日本高速道路、中日本高速道路及び西日本高速道路3社の合計台数 東名高速道路通行台数は、中日本高速道路			

(注)(1)自動車保有台数の暦年、年度、四半期の保有台数は各期の期末月の数値である。(2)平成17年9月以前の高速度道路通行台数は日本道路公団としての数値である。

<鉄道車両新造生産>

11月の鉄道車両新造生産両数は、前年同月比57.7%増加（2ヶ月連続）、鉄道車両新造生産金額は同75.8%増加（5ヶ月ぶり）となった。

		鉄道車両新造生産両数		鉄道車両新造生産金額	
		(両)	前年同月比(%)	(千円)	前年同月比(%)
暦年	14年	1,828	0.9	164,867,541	4.2
	15年	1,972	7.9	164,986,662	0.1
	16年	2,358	19.6	191,506,616	16.1
	17年	2,114	△ 10.3	208,605,250	8.9
年度	14年度	1,861	7.6	163,675,425	11.9
	15年度	1,896	1.9	159,289,687	△ 2.7
	16年度	2,553	34.7	221,328,922	38.9
	17年度	2,012	△ 21.2	191,321,804	△ 13.6
四半期	17年10月～12月	460	△ 23.8	40,340,601	△ 20.2
	18年1月～3月	605	△ 14.4	54,055,685	△ 24.2
	18年4月～6月	478	20.7	32,678,290	△ 15.9
	18年7月～9月	513	△ 6.9	37,386,314	△ 35.6
月次	17年 10月	197	4.2	19,742,832	21.1
	11月	142	△ 31.4	9,566,549	△ 30.1
	12月	121	△ 41.8	11,031,220	△ 46.4
	18年 1月	119	△ 37.4	8,936,552	△ 57.5
	2月	168	△ 38.7	11,077,570	△ 55.0
	3月	318	30.9	34,041,563	32.4
	4月	141	104.3	8,886,206	13.2
	5月	140	△ 20.5	9,231,883	△ 44.5
	6月	197	30.5	14,560,201	1.2
	7月	122	△ 10.3	9,308,067	△ 11.8
	8月	213	39.2	13,952,945	△ 28.1
	9月	178	△ 32.1	14,125,302	△ 49.7
10月	217	10.2	14,253,881	△ 27.8	
11月	224	57.7	16,814,641	75.8	
資料出所		鉄道車両等生産動態統計調査			

<フェリー・造船>

11月の自動車航送定期航路（長距離）の旅客数は、前年同月比1.6%増加（6ヶ月ぶり）、自動車航送台数は、同1.0%増加（先月の減少から再び増加）となった。

11月の新造船受注量は、同41.3%増加（5ヶ月連続）、新造船竣工量は、同0.7%増加（先月の減少から再び増加）となった。

		自動車航送定期航路旅客数		自動車航送定期航路 自動車航送台数		新造船受注量		新造船竣工量	
		(人)	前年同月比(%)	(台)	前年同月比(%)	(G/T)	前年同月比(%)	(G/T)	前年同月比(%)
暦年	14年	-	-	-	-	10,621,002	△ 23.6	10,233,683	△ 1.4
	15年	3,484,829	△ 2.8	1,850,497	1.5	15,980,293	50.5	-	-
	16年	3,376,697	△ 3.1	1,902,625	2.8	19,062,832	19.3	13,144,745	11.2
	17年	3,309,384	△ 2.0	1,912,380	0.5	12,587,403	△ 34.0	15,489,271	17.8
年度	14年度	3,583,963	0.5	1,831,967	△ 0.2	11,171,618	△ 9.4	10,093,638	△ 3.5
	15年度	3,481,338	△ 2.9	1,868,737	2.0	17,579,547	57.4	11,825,893	5.8
	16年度	3,347,252	△ 3.9	1,901,504	1.8	17,062,992	△ 2.9	14,082,320	19.1
	17年度	3,264,418	△ 2.5	1,918,050	0.9	13,376,243	△ 21.6	15,813,116	12.3
四半期	17年10月～12月	689,055	△ 4.7	485,603	△ 1.0	3,344,998	△ 57.9	3,710,264	35.1
	18年1月～3月	660,678	△ 6.4	441,846	1.3	3,228,389	32.3	4,924,868	7.0
	18年4月～6月	744,906	△ 6.1	469,814	△ 0.1	4,575,553	7.7	3,577,392	17.9
	18年7月～9月	1,034,288	△ 7.8	520,972	0.2	3,562,378	39.5	4,208,679	1.5
月次	17年 10月	242,706	△ 2.4	169,692	△ 0.6	866,508	△ 14.6	1,408,739	0.9
	11月	225,979	△ 4.9	154,602	△ 2.1	1,210,790	△ 67.3	1,401,939	81.2
	12月	220,370	△ 6.9	161,309	△ 0.2	1,267,700	△ 60.7	899,586	56.2
	18年 1月	212,975	△ 5.9	134,741	0.7	1,109,930	193.6	1,817,210	14.4
	2月	161,871	△ 8.2	136,142	2.4	1,414,209	15.5	1,332,543	8.5
	3月	285,832	△ 5.6	170,963	0.9	704,250	△ 15.9	1,775,115	△ 0.5
	4月	260,356	△ 10.1	164,130	△ 0.4	1,435,019	87.6	1,369,022	35.3
	5月	286,481	0.3	153,962	0.6	1,601,485	△ 1.4	1,138,729	35.1
	6月	198,069	△ 9.2	151,722	△ 0.5	1,539,049	△ 17.2	1,069,641	△ 9.2
	7月	294,625	△ 7.6	164,290	0.3	1,040,193	92.3	1,383,871	△ 24.3
	8月	498,768	△ 7.2	185,550	△ 2.0	1,229,780	28.0	1,335,410	41.4
	9月	240,895	△ 9.2	171,132	2.5	1,292,405	22.8	1,489,398	8.6
10月	235,870	△ 2.8	169,071	△ 0.4	1,272,135	46.8	1,350,876	△ 4.1	
11月	229,672	1.6	156,224	1.0	1,710,250	41.3	1,412,390	0.7	
資料出所		長距離フェリー-21航路の全旅客数		長距離フェリー-21航路のトラック換算航送台数		臨時船舶建造調整法による2,500G/T以上の建造許可集計		造船統計速報(52工場)	

(注) (1) 自動車航送定期航路は、平成14年3月までは長距離、中距離及び短距離の36航路の旅客数及び航送台数の数値である。(2) 新造船竣工量は平成14年10月より41工場、15年4月より53工場、16年2月より52工場となった。なお、平成15年4月～17年1月の前年同月比は53社との比較である。

(4) 観光産業

< 出国日本人数・訪日外客数・ホテル稼働率（東京） >

11月の出国日本人数は、前年同月比0.8%増加（2ヶ月連続）となった。

11月の訪日外客数は、同13.1%増加（9ヶ月連続）となった。

11月のホテル稼働率（東京）は、同0.9ポイント減少（5ヶ月連続）の83.4となった。

		出国日本人数 (人) 前年同月比(%)		訪日外客数 (人) 前年同月比(%)		ホテル稼働率(東京) 前年同月増減	
暦年	14年	16,522,804	1.9	5,238,963	9.8	76.7	2.2
	15年	13,296,330	△ 19.5	5,211,725	△ 0.5	74.4	△ 2.3
	16年	16,831,112	26.6	6,137,905	17.8	75.6	1.2
	17年	17,403,565	3.4	6,727,926	9.6	77.5	1.9
年度	14年度	16,607,145	7.2	5,314,590	9.2	77.2	3.4
	15年度	13,217,089	△ 20.4	5,354,026	0.7	74.0	△ 3.2
	16年度	17,434,506	31.9	6,286,654	17.4	75.7	1.7
	17年度	17,361,322	△ 0.4	6,841,245	8.8	78.0	2.3
四半期	17年10月～12月	4,404,675	△ 1.3	1,639,965	10.7	81.7	1.6
	18年1月～3月	4,319,647	△ 1.0	1,706,699	7.1	75.8	2.0
	18年4月～6月	4,090,784	3.7	1,816,245	9.0	78.2	1.5
	18年7月～9月	4,722,703	0.7	1,930,642	5.6	74.4	△ 3.2
月次	17年 10月	1,502,194	△ 3.5	599,539	11.2	85.0	0.9
	11月	1,500,684	1.1	526,229	8.2	84.3	0.1
	12月	1,401,797	△ 1.3	514,197	12.9	75.8	3.8
	18年 1月	1,343,554	△ 7.6	613,596	18.8	66.9	2.9
	2月	1,398,661	1.7	513,906	△ 1.1	79.1	1.9
	3月	1,577,432	2.9	579,197	3.9	81.4	1.1
	4月	1,280,116	△ 3.7	672,319	15.0	81.9	0.2
	5月	1,385,268	9.8	586,326	10.5	78.8	4.2
	6月	1,425,400	5.2	557,600	1.2	74.0	0.1
	7月	1,448,126	1.8	701,527	4.8	73.1	△ 6.2
	8月	1,704,010	4.3	655,488	6.0	74.3	△ 0.8
	9月	1,570,567	△ 3.9	573,627	6.1	75.8	△ 2.6
10月	1,503,000	0.1	699,800	16.7	80.8	△ 4.2	
11月	1,512,000	0.8	595,200	13.1	83.4	△ 0.9	
資料出所		国際観光振興機構資料				都内主要15ホテル客室稼働率	
<small>(注) 出国日本人数及び訪日外客数は国際観光振興機構の推計による。なお、訪日外客数は法務省資料を基に、及び通過観光客を加え推計したもの。</small>							

(参考) 訪日外客数主要方面別

		アジア		韓国		台湾		中国		北アメリカ		ヨーロッパ	
		(人)	前年同月比(%)	(人)	前年同月比(%)	(人)	前年同月比(%)	(人)	前年同月比(%)	(人)	前年同月比(%)	(人)	前年同月比(%)
暦年	16年	4,208,095	19.8	1,588,472	8.8	1,080,590	37.6	616,009	37.3	923,836	15.7	726,525	12.0
	17年	4,627,478	10.0	1,747,171	10.0	1,274,612	18.0	652,820	6.0	997,809	8.0	798,791	9.9
年度	16年度	4,291,367	18.2	1,623,137	7.5	1,101,728	33.2	613,250	30.7	952,928	17.5	750,153	14.2
	17年度	4,769,864	11.2	1,808,387	11.4	1,309,042	18.8	697,845	13.8	982,983	3.2	787,937	5.0
四半期	17年10月～12月	1,122,955	13.2	429,107	15.3	285,539	21.9	159,444	12.0	242,673	5.3	204,457	8.1
	18年1月～3月	1,236,372	13.0	515,900	13.5	296,995	13.1	195,187	30.0	221,981	△ 6.3	179,104	△ 5.7
	18年4月～6月	1,278,487	14.1	477,441	29.2	349,429	△ 1.9	189,473	25.4	273,744	0.4	195,160	△ 0.7
	18年7月～9月	1,401,266	8.6	574,405	16.3	358,056	△ 3.3	237,754	23.8	247,535	0.8	207,051	△ 0.3
月次	17年 10月	396,643	12.3	146,650	19.3	107,093	13.8	61,239	9.1	92,773	7.1	85,455	14.0
	11月	362,568	10.5	140,442	9.4	93,862	25.4	52,670	10.8	77,337	4.2	67,150	4.8
	12月	363,744	17.0	142,015	17.5	84,584	29.7	45,535	17.4	72,563	4.2	51,852	3.6
	18年 1月	453,684	26.4	192,590	10.2	109,560	43.4	68,854	42.2	73,425	1.5	58,941	1.5
	2月	386,518	2.9	174,239	17.0	92,508	△ 4.0	55,842	9.3	58,061	△ 12.3	50,262	△ 11.3
	3月	396,170	10.3	149,071	13.8	94,927	5.8	70,491	39.2	90,495	△ 7.9	69,901	△ 7.1
	4月	475,735	22.6	162,656	33.2	128,895	7.2	73,932	31.3	92,944	1.1	78,473	2.1
	5月	413,623	15.8	161,079	41.1	110,240	△ 3.6	64,298	26.8	85,962	△ 1.0	64,313	1.4
	6月	389,129	3.8	153,700	15.4	110,294	△ 9.2	51,243	16.2	94,838	1.0	52,374	△ 7.0
	7月	510,852	8.3	197,622	16.0	146,392	△ 4.6	81,476	33.9	94,973	△ 1.0	71,386	△ 2.0
	8月	487,625	8.7	220,332	14.0	112,300	△ 3.2	81,117	24.7	79,132	1.7	67,155	△ 0.7
	9月	402,789	8.9	156,451	20.1	99,364	△ 1.5	75,161	13.5	73,430	2.1	68,510	1.8
10月		p	187,500	27.9	122,900	△ 1.8	76,500	24.9					
11月		p	177,300	26.2	96,000	2.3	63,000	19.6					
資料出所		国際観光振興機構資料											

<旅行取扱額>

11月の旅行取扱額（主要50社）は、国内旅行取扱額が前年同月比2.0%増加（2ヶ月連続）、海外旅行取扱額は、同8.7%増加（7ヶ月連続）、外国人旅行取扱額は、同22.1%増加（2ヶ月連続）となった。

		旅行業主要50社取扱額					
		国内旅行取扱額		海外旅行取扱額		外国人旅行取扱額	
		(千円)	前年同月比(%)	(千円)	前年同月比(%)	(千円)	前年同月比(%)
暦年	14年	3,329,204,186	△ 1.7	2,242,063,293	0.5	36,438,797	22.8
	15年	3,301,040,890	△ 0.8	1,805,611,487	△ 19.5	30,743,435	△ 15.6
	16年	3,210,191,148	△ 2.8	2,319,748,198	28.5	26,273,268	△ 14.5
	17年	r 3,218,179,298	0.2	r 2,456,773,370	5.9	r 29,689,378	13.0
年度	14年度	3,311,193,284	△ 1.7	2,268,757,267	9.1	37,204,744	24.2
	15年度	3,282,989,910	△ 0.9	1,819,105,169	△ 19.8	30,914,901	△ 16.9
	16年度	3,216,553,438	△ 2.0	2,385,461,196	31.1	25,828,660	△ 16.5
	17年度	r 3,209,021,517	△ 0.2	r 2,477,562,118	3.9	r 29,114,546	12.7
四半期	17年10月～12月	r 831,794,180	0.6	r 613,655,028	2.8	r 8,460,413	16.6
	18年1月～3月	r 699,344,000	△ 1.3	r 551,064,241	3.9	r 4,485,847	△ 11.4
	18年4月～6月	r 764,495,263	△ 1.3	r 623,974,214	7.5	r 7,498,573	△ 6.1
	18年7月～9月	r 895,007,467	△ 0.9	r 776,331,591	6.0	r 8,287,255	1.3
月次	17年 10月	r 297,897,467	△ 0.6	r 214,478,213	1.6	r 3,282,454	21.2
	11月	r 280,981,217	1.6	r 201,026,856	5.1	r 2,881,873	16.2
	12月	r 252,915,496	1.2	r 198,149,959	1.8	r 2,296,086	11.2
	18年 1月	r 193,342,139	△ 1.7	r 162,065,702	△ 0.6	r 976,482	1.1
	2月	r 222,776,349	△ 3.2	r 174,150,902	3.6	r 1,450,627	△ 8.4
	3月	r 283,225,512	0.5	r 214,847,637	7.8	r 2,058,738	△ 18.0
	4月	r 247,609,431	△ 2.1	r 187,824,979	△ 0.9	r 2,597,874	4.7
	5月	r 260,569,418	0.9	r 210,363,501	14.8	r 2,178,874	△ 16.4
	6月	r 256,316,414	△ 2.7	r 225,785,734	8.7	r 2,721,825	△ 6.1
	7月	r 295,030,444	△ 2.4	r 230,841,646	7.8	r 2,492,510	2.8
	8月	r 331,632,509	1.8	r 286,129,371	10.0	r 3,089,856	6.9
	9月	r 268,344,514	△ 2.5	r 259,360,574	0.6	r 2,704,889	△ 5.6
10月	r 305,282,421	2.5	r 227,444,339	6.0	r 3,452,164	5.2	
11月	r 286,671,425	2.0	r 218,571,760	8.7	r 3,519,497	22.1	
資料出所		主要旅行業者50社の旅行取扱状況速報					

(参考) ブランド（企画商品）取扱人数・取扱額

		ブランド(企画商品)							
		国内旅行				海外旅行			
		取扱人数		取扱額		取扱人数		取扱額	
		(人)	前年同月比(%)	(千円)	前年同月比(%)	(人)	前年同月比(%)	(千円)	前年同月比(%)
暦年	14年	32,263,385	7.5	816,169,903	4.5	4,120,711	△ 7.4	670,086,617	△ 6.4
	15年	35,010,458	8.5	895,267,199	9.7	3,367,125	△ 18.3	549,226,880	△ 18.0
	16年	37,894,010	8.2	947,653,079	5.9	4,580,335	36.0	732,671,626	33.4
	17年	r 40,327,530	6.4	r 986,706,883	4.1	r 4,735,485	3.4	r 750,252,178	2.4
年度	14年度	31,839,191	2.0	821,663,557	5.0	4,087,732	△ 0.4	675,630,160	2.9
	15年度	36,112,707	13.4	911,093,458	10.9	3,465,738	△ 15.2	565,691,361	△ 16.3
	16年度	38,290,046	6.0	962,709,465	5.7	4,792,805	38.3	749,686,884	32.5
	17年度	r 40,445,007	5.6	r 992,400,651	3.1	r 4,701,844	△ 1.9	r 753,558,803	0.5
四半期	17年10月～12月	r 10,020,163	9.1	r 241,914,453	8.2	r 1,202,367	△ 2.8	r 181,787,453	△ 1.3
	18年1月～3月	r 9,534,169	1.2	r 227,386,414	2.6	r 1,166,230	△ 2.8	r 164,582,130	2.1
	18年4月～6月	r 8,741,048	0.1	r 203,861,437	1.1	r 1,019,679	3.8	r 183,188,203	7.6
	18年7月～9月	r 12,172,219	0.1	r 326,348,254	1.5	r 1,339,531	△ 0.9	r 250,137,172	5.6
月次	17年 10月	r 3,255,716	6.8	r 83,932,249	6.3	r 401,092	△ 2.7	r 63,841,481	△ 2.3
	11月	r 3,643,059	12.1	r 82,706,761	11.7	r 391,976	1.3	r 54,253,058	△ 0.6
	12月	r 3,121,388	8.2	r 75,275,443	6.9	r 409,299	△ 6.6	r 63,692,914	△ 0.9
	18年 1月	r 2,593,211	0.1	r 59,193,776	2.5	r 379,255	△ 9.4	r 53,470,832	△ 1.9
	2月	r 2,855,935	△ 3.8	r 69,972,010	△ 1.6	r 346,704	△ 3.2	r 47,644,787	0.1
	3月	r 4,085,023	5.8	r 98,220,628	5.8	r 440,271	4.1	r 63,466,511	7.3
	4月	r 3,049,273	△ 0.1	r 69,001,877	△ 1.2	r 331,745	△ 3.6	r 57,979,253	△ 1.8
	5月	r 3,094,136	3.6	r 70,930,715	5.3	r 359,686	11.0	r 65,599,114	16.8
	6月	r 2,597,639	△ 3.5	r 63,928,845	△ 0.7	r 328,248	4.6	r 59,609,836	8.2
	7月	r 3,553,676	△ 0.4	r 95,964,899	△ 0.4	r 361,380	△ 0.4	r 69,008,813	7.1
	8月	r 5,400,882	2.0	r 145,678,107	4.1	r 537,376	7.1	r 103,566,465	10.8
	9月	r 3,217,661	△ 2.5	r 84,705,249	△ 0.5	r 440,775	△ 9.4	r 77,561,894	△ 1.9
10月	r 3,371,576	3.6	r 88,515,746	5.5	r 404,402	0.8	r 68,799,293	7.8	
11月	r 3,796,504	4.2	r 88,484,829	7.0	r 396,243	1.1	r 60,093,530	10.8	
資料出所		主要旅行業者50社の旅行取扱状況速報							
(注) ブランド(企画商品)とは、企画旅行(パッケージ・ツアー)商品のうち、各旅行業者の持つブランド名がつけられたものをいう。									