

# ニ地域居住者の立体的視点

NPO法人南房総リパブリック 馬場未織



## 馬場未織的ニ地域居住史

- 2004 土地を探し始める
- 2005 秦野市の土地が買えない事件
- 2006 南房総市の土地と巡り合う(1年通う)
- 2007 南房総にて土地取得(農地は仮登記)
- 2008 世田谷区から南房総市へ住民票移動
- 2009 農家資格取得(農地も本登記)
- 2010
- 2011 任意団体南房総リパブリック発足
- 2012 NPO法人南房総リパブリック設立
- 2014 「週末は田舎暮らし」(ダイヤモンド社)刊行
- 2016 南房総市公認プロモーター就任
- 2017
- 2019 台風15・19・21号襲来、南房総エリアにダメージ
- 2020 コロナでニ地域居住に逆風
- 2021 コロナでニ地域居住推進加速
- 2023 高月地区の正式な区民へ

# 17年で起こった変化

	こども	生きもの	家	集落	南房総市
2007	長男(保育園児) 長女(保育園児)	ゼロ	築120年古民家	20人	45000人
	次女誕生   	猫2匹に  キジ3羽追加  猫1匹に 猫2匹に 猫3匹に	デッキ増設  断熱改修 デッキの張替え  屋根の全面改修	18人に (転居)  17人に  16人に  15人に 14人に	
2023	長男(大学生) 長女(浪人生) 次女(中学生)	猫3匹 犬1匹 		14人	34900人 

# 仕事の変化

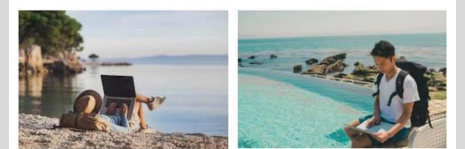
2007

建築ライター



2023

建築ライター(建築・まちづくり・福祉)  
NPO法人南房総リパブリック理事長  
ケアのプラットフォーム「neighbor」共同代表  
南房総市公認プロモーター  
日経XWOMANアンバサダー  
Penオフィシャルコラムニスト  
関東学院大学非常勤講師



ワーケーション (Workation) とは...  
ideasforgood.jp

議論] ワーケーション、仕事も休...  
business.nikkei.com



ニューノーマルをつくる「ワーケー...  
note.com



ワーケーション実践のススメ ~仕...  
daiwahouse.com



見る探る：ワーケーション 政府突...  
mainichi.jp



都内で見つけた! これぞ、ワーケ...  
newscast.jp



単なる「ワーク」と化す? 「ワーケ...  
itmedia.co.jp



ワーケーションはじめました/日...  
town.shirahama.wakayama.jp



# NPO法人南房総リパブリック

都市居住者と南房総の里山を結ぶ。



NPO  
南房総リパブリック  
設立総会  
2011年5月11日

【南房総のある暮らし】の価値を共有し  
二地域居住促進に関する事業を展開

# 活動紹介：里山学校 都心から人を呼び込み、里山の魅力を味わい尽くす。



# 活動紹介：DIY断熱ワークショップ 地域でのライフスタイルの提案





# 活動紹介：台風被災 地元に密着した、去らないボランティアの形



# 活動紹介：MEETS南房総 生産の現場と強くつながり、エリアごと好きになる食体験



ママ、

いろいろな本物

が、みたかい。



東京自宅⇔南房総自宅  
約90キロ  
車で1.5時間


毎週往来限界想定ギリギリ

## 3年間の土地探しののち南房総に決めた理由

- ・ 移動が想像の範囲内（中高生時の通学片道1.5時間）
- ・ 神奈川の山間地より、土地が安い
- ・ 年間降水量2000mm以下
- ・ 里山が楽しめ、近くに海もある



南房総「でなければならぬ」理由はなかった。  
土地に愛着が宿る前の判断基準は、スペック重視

A family of three and a dog are sitting on a wooden deck overlooking a valley. The father is on the left in a yellow folding chair, the mother is on the right in a red folding chair, and a young child is sitting on the deck between them. A dog is lying on the deck in front of the child. The background shows a valley with a small town, a golf course, and mountains under a bright sky. The scene is framed by lush green trees and foliage.

年1回の海外旅行より  
年50回の週末田舎暮らし

続くニ地域居住では、興味が段階的に広がる

最初は「家」  
つぎは「暮らし」  
そして「地域」  
さらに「社会」



最初は「家」

空き家探し・マッチング・資金調達





住みこなし・カスタマイズ・リノベーション




手に余る8700坪

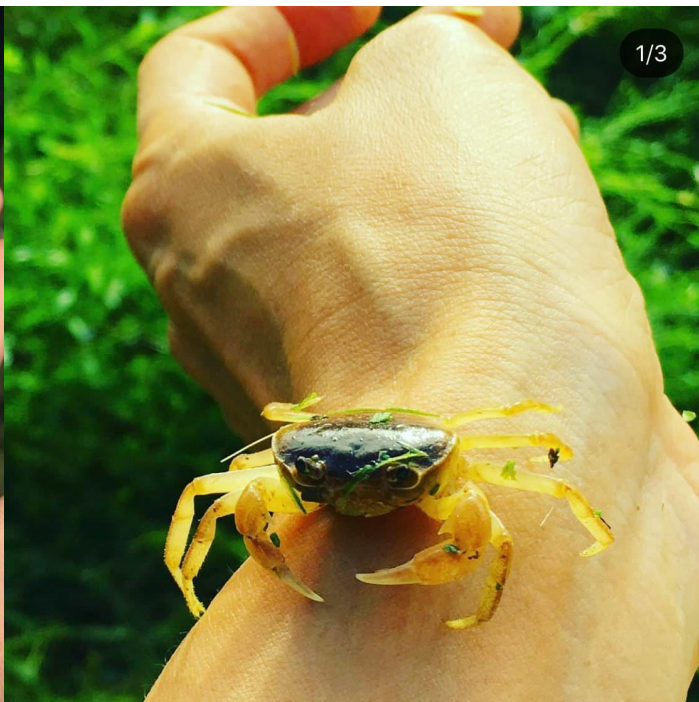
農地取得・農地活用・維持管理

次は「暮らし」



A photograph of a wooden deck with a railing, overlooking a lush green landscape. In the foreground, several tall, thin bamboo stalks stand vertically. The deck is made of horizontal wooden planks, some of which are wet and have small dark spots. The railing is dark and has a geometric pattern. The background shows a valley with green fields and a small white building, all under a slightly overcast sky.

手を動かさなければ今日のままの明日はない



引きこもっていても充分楽しかった里山の数年間



一次情報の  
複雑な面白さと  
大事さ



## そして「地域」



異なる常識と価値観の二地域を行き来すると  
都市生活にないもの、あった方がいいものも見える

二拠点生活者の来た「地域」も  
揺れながら変化していく

ヨソモノ受け入れの基礎体力







おらが村へのシビックプライド

## さらに「社会」

南房総市平均所得：275万円  
東京都 平均所得：441万円  
(2022年)

所得格差と幸福格差は。





ご近所さんをレスキュー  
2025年問題、地域包括ケアの未来を見る

気づきは多岐にわたるのは  
二つの地域の往復だからこそ

移住・二地域居住者

「自然が遊具になるんです。贅沢です」



地元住民

「遊具のある公園少なくて困る」



移住・ニ地域居住者

「カフェは空き家を活用した  
オリジナルの空間が素敵です」



地元住民

「スタバが来た!」



移住・二地域居住者  
「景観資源を生かして  
生き残るエリアへ」



地元住民  
「看板目立たんと商売にならん」



長い二地域居住は  
「地域も身内、地域外も身内」と  
双方を引き受ける人格を生み出す





地域内外の人たちでつくる「オレたちのよぜむカフェPJ」



リアルもオンラインも駆使して地元農家の起業をサポート



つくり手であり消費者でもある  
ニ地域居住者は連携を生み  
ひとりひとりが「姉妹都市」化する

つくと、去らない

素敵ではないいろいろも  
一緒に抱えていける関係





ありがとう  
ございました