

### 3. 関連経済指標の概況

#### (1) 業況判断

日本銀行「企業短期経済観測調査」(平成20年12月)

##### 建設業(大企業)の業況判断DI(「良い」-「悪い」)

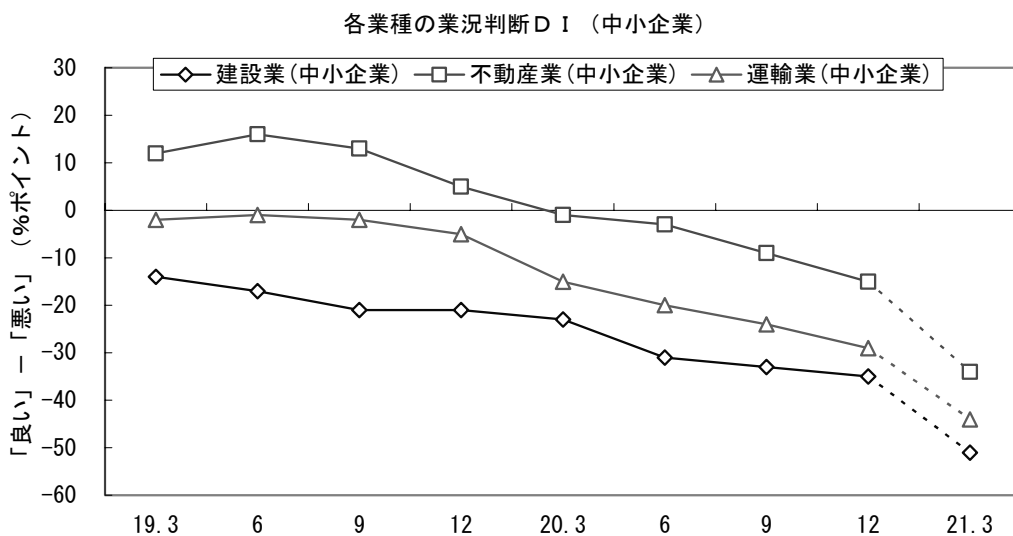
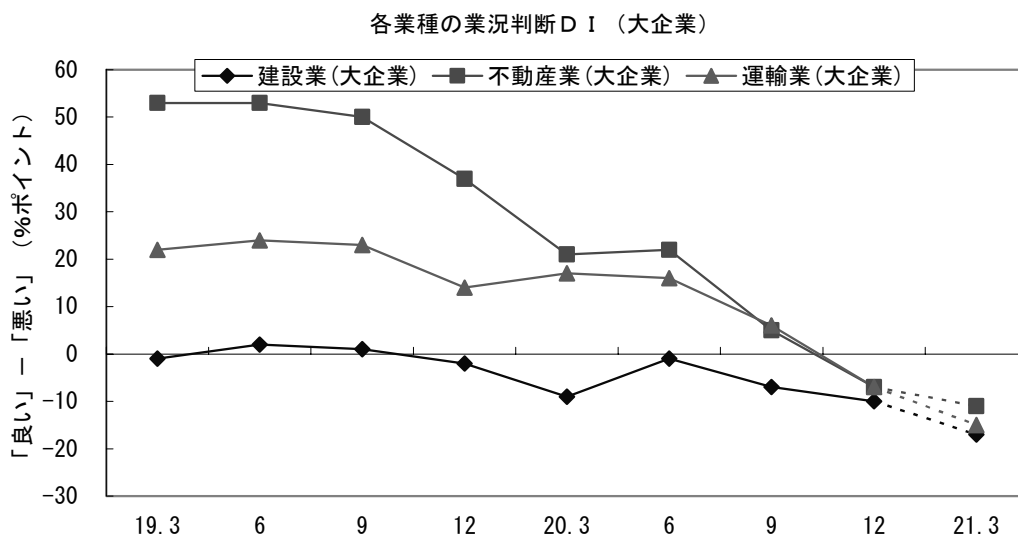
- 前回9月調査の「最近」は-7、今回調査の「最近」は-10、「先行き」は-17となった。
- 前回9月調査の「最近」と今回調査の「最近」との変化幅をみると、3ポイント悪化しており、「先行き」は7ポイント悪化となる見込み。

##### 不動産業(大企業)の業況判断DI(「良い」-「悪い」)

- 前回9月調査の「最近」は5、今回調査の「最近」は-7、「先行き」は-11となった。
- 前回9月調査の「最近」と今回調査の「最近」との変化幅をみると、12ポイント悪化しており、「先行き」は4ポイント悪化となる見込み。

##### 運輸業(大企業)の業況判断DI(「良い」-「悪い」)

- 前回9月調査の「最近」は6、今回調査の「最近」は-7、「先行き」は-15となった。
- 前回9月調査の「最近」と今回調査の「最近」との変化幅をみると、13ポイント悪化しており、「先行き」は8ポイント悪化となる見込み。



資料：日本銀行「全国企業短期経済観測調査」

注) 大企業は資本金10億円以上、中小企業は同2千万円以上1億円未満の企業。  
点線は3ヶ月先までの予測値。

## (2) 雇用情勢

### ① 就業者数等 (10月調査)

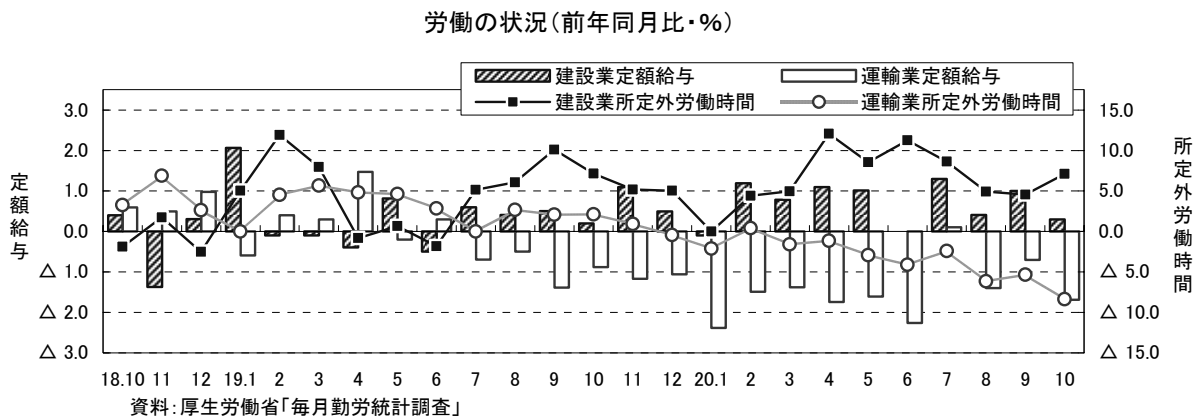
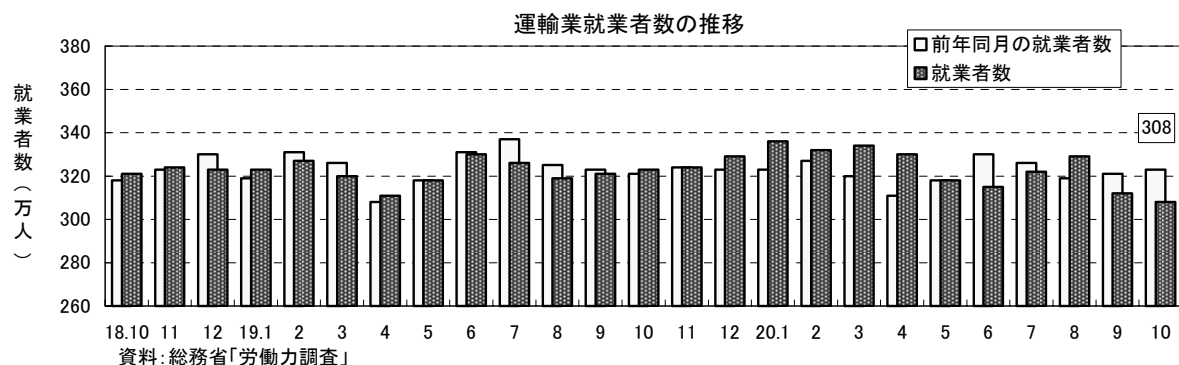
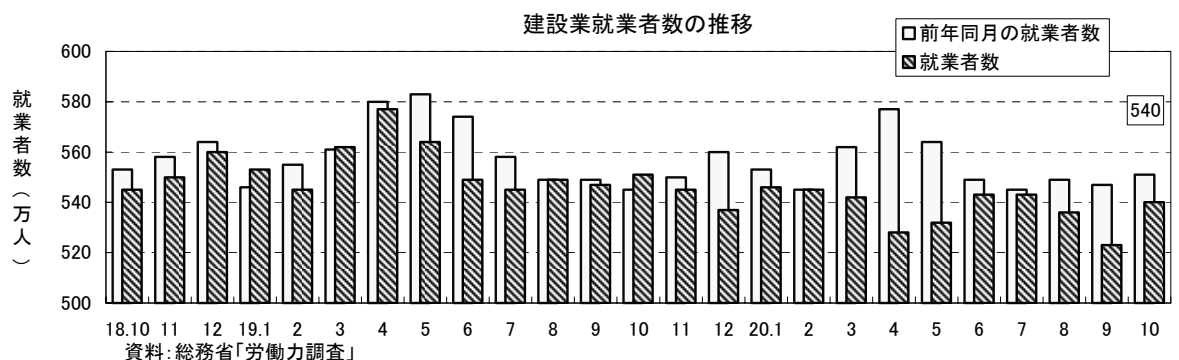
建設業就業者数は 540 万人で、前年同月比 2.0%減少 (8ヶ月連続) であった。雇員数は 401 万人で同 10.7%減少 (4ヶ月連続)、うち常雇は同 4.0%減少 (3ヶ月連続)、臨時雇は同 4.5%減少 (3ヶ月ぶり)、日雇は同 9.1%減少 (2ヶ月連続) となった。

運輸業就業者数は 308 万人で、前年同月比 4.6%減少 (2ヶ月連続)、雇員数は 294 万人で同 4.5%減少 (5ヶ月連続) となった。

### ② 労働の状況 (10月調査・確報)

建設業 (常用労働者 5人以上の事業所) の賃金指数 (きまって支給する給与。以下同じ。) は前年同月比 0.3%増加 (4ヶ月連続)、総実労働時間指数は同 0.3%増加 (2ヶ月連続)、所定外労働時間指数は同 7.1%増加 (9ヶ月連続) となった。

運輸業 (常用労働者 5人以上の事業所) の賃金指数は前年同月比 1.7%減少 (3ヶ月連続)、総実労働時間指数は同 1.3%減少 (3ヶ月連続)、所定外労働時間指数は同 8.4%減少 (8ヶ月連続) となった。

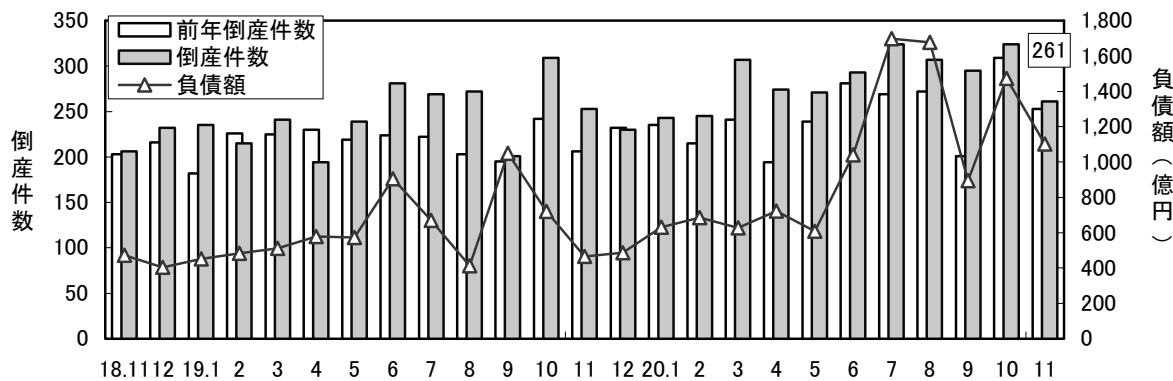


### (3) 倒産

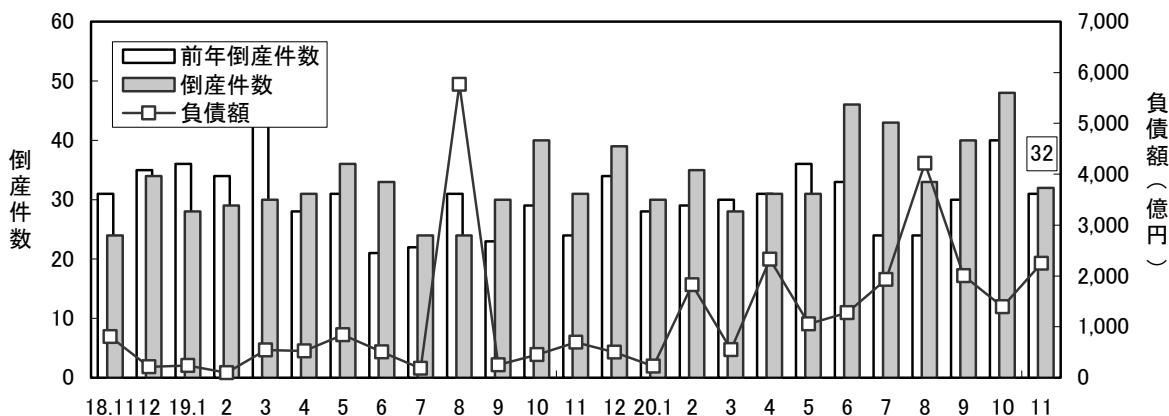
11月の全産業の倒産件数は1,010件で、前月比18.0%減少（前年同月比11.5%増）となった。

業種別にみると、建設業の倒産件数は261件、不動産業の倒産件数は32件、運輸業の倒産件数は38件であった。

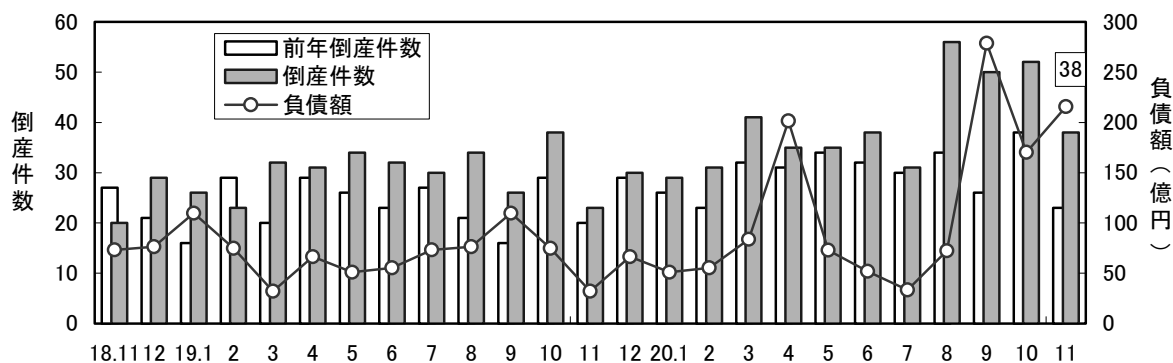
建設業倒産件数・負債額の推移



不動産業倒産件数・負債額の推移



運輸業倒産件数・負債額の推移



資料：帝国データバンク「全国企業倒産集計」

#### (4) 建設資材の市場動向

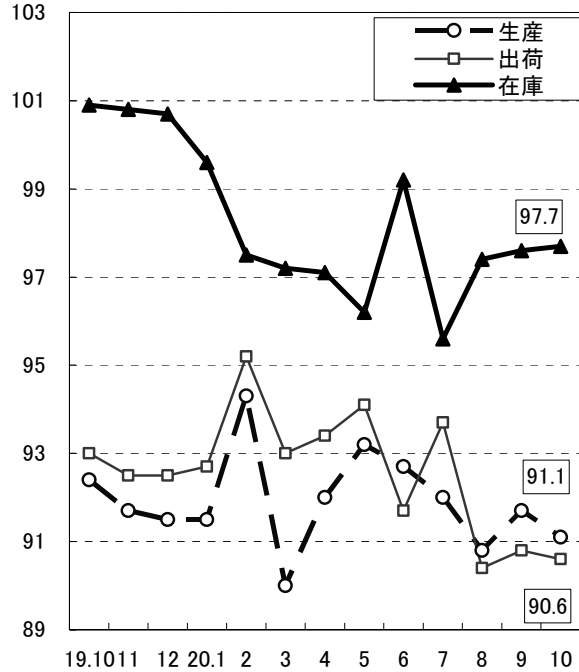
建設財の生産指数(10月確報、季節調整済)は91.1(平成17年=100)で前月比0.7%低下(2ヶ月ぶり)、出荷指数は90.6で同0.2%低下(2ヶ月ぶり)、在庫指数は97.7で同0.1%上昇(3ヶ月連続)した。  
 建設用材料(中間財)の企業物価指数(11月速報)は115.0(平成17年=100)で、前月比1.2%低下した。

建設財の生産・出荷・在庫  
 (季節調整済前月比・%、10月)

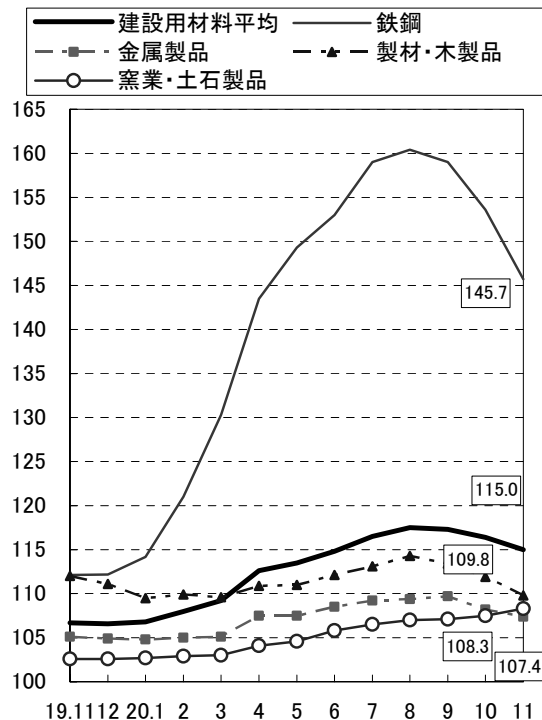
|                 |         | 生産    | 出荷    | 在庫    |
|-----------------|---------|-------|-------|-------|
| 建設財             |         | △ 0.7 | △ 0.2 | 0.1   |
| 10月確報値          | 鉄鋼      | △ 8.9 | △ 9.9 | 0.9   |
|                 | 金属製品    | 3.5   | 4.7   | 0.0   |
|                 | 窯業・土石製品 | 1.6   | △ 1.5 | △ 0.4 |
|                 | その他工業   | △ 2.4 | △ 1.1 | △ 0.3 |
| 建設財(前年同月比)      |         | △ 1.4 | △ 2.5 | △ 3.2 |
| (参考) 鉱工業        |         | △ 3.1 | △ 3.0 | 1.8   |
| (参考) 鉱工業(前年同月比) |         | △ 7.1 | △ 7.3 | 4.4   |

資料：経済産業省「生産・出荷・在庫指数」  
 注)その他工業とは、繊維板・パーティクルボード、製材、普通合板、特殊合板、システムキッチン、流し・ガス・調理台を指す。

建設財の生産・出荷・在庫指数  
 (季節調整済・平成17年=100)

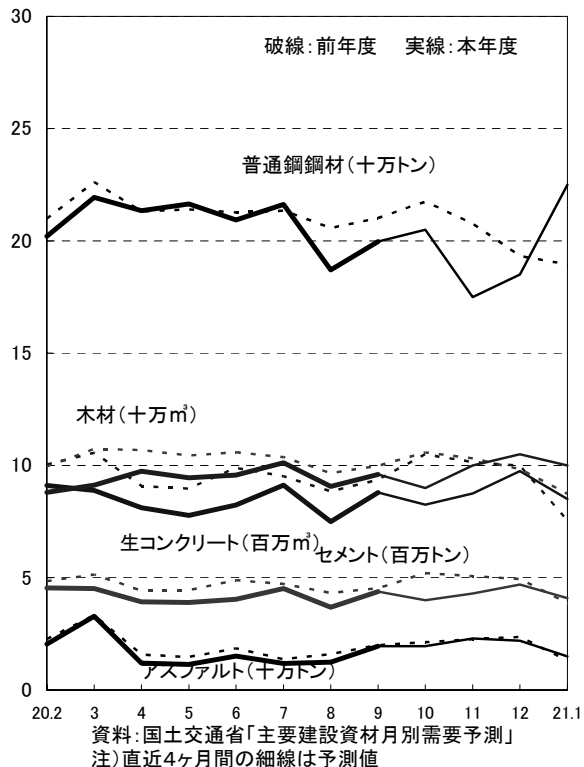


中間財 建設用材料 企業物価指数  
 (平成17年=100)



資料：日本銀行「企業物価指数」

主要建設資材需要量の推移



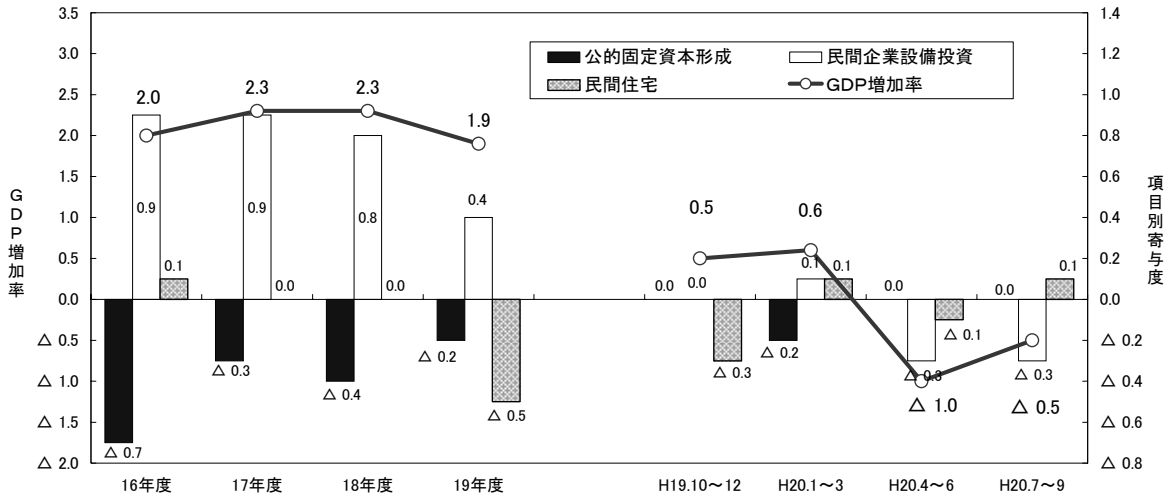
資料：国土交通省「主要建設資材月別需要予測」  
 注)直近4ヶ月間の細線は予測値

### (5) 一般経済指標の概況

|           | 実質消費支出   | (大型小売店販売額) | (資本財輸出機械) | (船舶・電力を除く民需) | (輸送関係)   | (輸送関係)   | 生産工業指数   | 企業倒産件数   | 完全失業率    | 有効求人倍率   | (きまって支給する給与) | 物価指数     | (消費者物価を除く総合) | 日経平均   | (マネーストック) | 東名高速道路全線平均 |
|-----------|----------|------------|-----------|--------------|----------|----------|----------|----------|----------|----------|--------------|----------|--------------|--------|-----------|------------|
|           | (季)前年同季比 | (季)前年同季比   | (季)前年同季比  | (季)前年同季比     | (季)前年同季比 | (季)前年同季比 | (季)前年同季比 | (季)前年同季比 | (季)前年同季比 | (季)前年同季比 | (季)前年同季比     | (季)前年同季比 | (季)前年同季比     | 期末値(円) | 前年同季比     | 前年同季比      |
| 平成17年度    | △ 0.6    | △ 1.7      | 5.1       | 5.6          | 10.6     | 20.1     | 1.6      | 48.8     | 4.3      | 0.98     | 0.5          | 2.1      | 0.1          | 17,059 | 1.7       | 3.9        |
| 18        | △ 1.6    | △ 0.9      | 5.5       | 2.0          | 13.4     | 13.1     | 4.6      | 9.3      | 4.1      | 1.06     | △ 0.2        | 2.0      | 0.1          | 17,287 | 0.9       | 1.6        |
| 19        | 0.8      | △ 1.0      | 1.1       | △ 3.0        | 9.9      | 9.4      | 2.6      | 18.4     | 3.8      | 1.02     | 0.2          | 2.3      | 0.3          | 12,525 | 1.9       | 0.2        |
| 19年10～12月 | 0.5      | △ 1.0      | △ 1.0     | 0.6          | 10.0     | 11.4     | 0.9      | 13.4     | 3.8      | 1.00     | 0.1          | 2.4      | 0.5          | 15,307 | 2.0       | △ 0.1      |
| 20年1～3月   | 0.6      | △ 0.3      | △ 3.9     | 2.2          | 6.0      | 10.2     | △ 0.7    | 14.5     | 3.8      | 0.97     | 1.0          | 3.5      | 1.0          | 12,525 | 2.3       | 2.4        |
| 20年4～6月   | △ 3.2    | △ 2.7      | △ 1.4     | 0.6          | 1.8      | 10.9     | △ 0.8    | 9.0      | 4.0      | 0.92     | 0.5          | 4.9      | 1.5          | 13,481 | 2.1       | 3.3        |
| 20年7～9月   | △ 0.2    | △ 2.0      | △ 5.6     | △ 10.4       | 3.2      | 21.2     | △ 1.3    | 21.8     | 4.1      | 0.86     | 0.5          | 7.1      | 2.3          | 11,259 | 2.2       | △ 0.4      |
| 平成19年8月   | 0.3      | △ 0.1      | △ 0.4     | △ 6.1        | 14.6     | 5.8      | 2.5      | 27.3     | 3.8      | 1.05     | 0.0          | 1.6      | △ 0.1        | 16,569 | 1.8       | 0.2        |
| 9         | 0.0      | △ 2.0      | △ 1.8     | △ 4.8        | 6.3      | △ 3.0    | △ 1.6    | 17.7     | 4.0      | 1.04     | △ 0.3        | 1.3      | △ 0.1        | 16,785 | 1.7       | △ 2.2      |
| 10        | 0.3      | △ 1.7      | 0.7       | 8.7          | 13.8     | 8.7      | 1.9      | 21.8     | 3.9      | 1.02     | △ 0.3        | 2.0      | 0.1          | 16,737 | 1.9       | 2.5        |
| 11        | △ 0.5    | 0.4        | △ 1.1     | △ 2.0        | 9.6      | 13.3     | △ 1.5    | 20.2     | 3.8      | 1.00     | 0.2          | 2.3      | 0.4          | 15,680 | 2.0       | 0.7        |
| 12        | 1.6      | △ 1.5      | 1.1       | △ 2.8        | 6.8      | 12.3     | 0.6      | △ 0.6    | 3.8      | 0.98     | 0.2          | 2.7      | 0.8          | 15,307 | 2.1       | △ 2.8      |
| 20年1月     | 2.5      | △ 2.0      | △ 1.7     | 17.3         | 7.7      | 9.2      | △ 0.5    | 5.5      | 3.8      | 0.98     | 0.7          | 3.1      | 0.8          | 13,592 | 2.1       | 1.8        |
| 2         | △ 2.9    | 1.2        | △ 1.4     | △ 12.3       | 8.7      | 10.2     | 1.6      | 14.3     | 3.9      | 0.97     | 1.2          | 3.6      | 1.0          | 13,603 | 2.4       | 6.9        |
| 3         | △ 2.2    | 0.2        | △ 5.2     | △ 8.3        | 2.3      | 11.2     | △ 3.4    | 23.0     | 3.8      | 0.95     | 1.1          | 3.9      | 1.2          | 12,525 | 2.3       | △ 6.5      |
| 4         | △ 0.7    | △ 2.2      | 0.3       | 5.5          | 3.9      | 12.0     | △ 0.2    | 24.0     | 4.0      | 0.93     | 0.7          | 4.0      | 0.9          | 13,849 | 1.9       | △ 1.2      |
| 5         | △ 0.9    | △ 2.0      | 6.9       | 10.4         | 3.7      | 4.4      | 2.8      | △ 2.2    | 4.0      | 0.92     | 0.5          | 4.9      | 1.5          | 14,338 | 2.1       | △ 1.1      |
| 6         | 1.5      | △ 4.0      | △ 6.2     | △ 2.6        | △ 1.8    | 16.5     | △ 2.2    | 8.1      | 4.1      | 0.91     | 0.2          | 5.8      | 1.9          | 13,481 | 2.2       | △ 5.2      |
| 7         | 0.9      | △ 0.7      | △ 2.9     | △ 3.9        | 8.0      | 18.3     | 1.3      | 23.6     | 4.0      | 0.89     | 0.6          | 7.3      | 2.4          | 13,376 | 2.1       | 2.1        |
| 8         | △ 3.4    | △ 2.2      | △ 3.9     | △ 14.5       | 0.3      | 17.4     | △ 3.5    | 3.4      | 4.2      | 0.86     | 0.4          | 7.4      | 2.4          | 13,072 | 2.4       | △ 6.1      |
| 9         | 1.7      | △ 3.3      | 5.4       | 5.5          | 1.5      | 28.8     | 1.1      | 42.9     | 4.0      | 0.84     | 0.3          | 6.8      | 2.3          | 11,259 | 2.2       | △ 2.3      |
| 10        | △ 1.4    | △ 4.3      | △ 3.0     | △ 4.4        | △ 7.7    | 7.4      | △ 3.1    | 13.7     | 3.7      | 0.80     | 0.1          | 5.0      | 1.9          | 8,576  | 1.8       | △ 2.9      |
| 11        |          |            |           |              |          |          |          | 11.5     |          |          |              | P 2.8    |              | 8,512  | P 1.7     |            |

注) Pは速報値(輸出及び輸入については、イタリック体は確報値、それ以外の数値は確定値)。企業倒産件数は、平成17年4月以降、集計対象を変更したため、平成17年度までの数値は参考値として掲載。  
 資料：総務省「家計調査」「労働力調査」「消費者物価指数」、経済産業省「商業販売統計」「生産・出荷・在庫指数」、内閣府「機械受注統計」、財務省「貿易統計」、  
 帝国データバンク「全国企業倒産集計」、厚生労働省「職業安定業務統計」「毎月労働統計調査」、日本銀行「企業物価指数」「マネーストック」、日本経済新聞、中日本高速道路(株)

GDP増加率と寄与度(前期比、実質)



資料：内閣府「四半期別GDP速報」  
 注) 項目別の寄与度には、民間企業設備投資、民間住宅、公的固定資本形成のほか、民間最終消費支出、民間在庫増加、政府最終消費支出、公的在庫増加、純輸出があり、これら全ての項目の合計が、GDPの増加率となる。

