

## 2. 国土交通産業の概況

### (1) 建設産業

#### ① 建設業

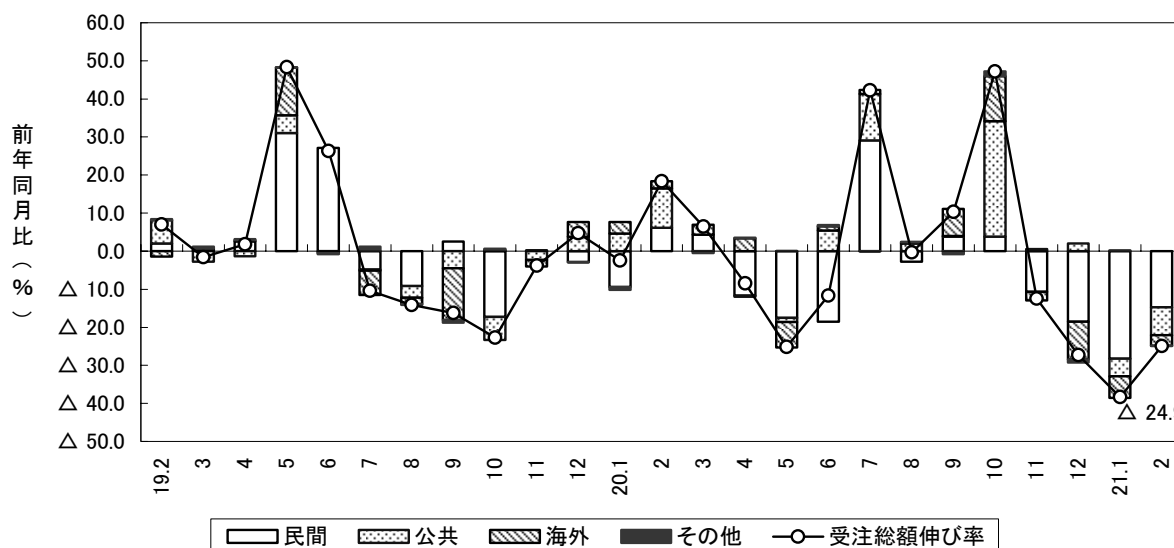
2月の大手50社の受注を建設工事受注動態統計調査で見ると、受注総額は9,168億円で、前年同月比24.9%減少（4ヶ月連続）した。

国内民間工事は、前年同月比23.2%減少（4ヶ月連続）した。工種別にみると、事務所・庁舎、教育・研究・文化施設、鉄道等が増加し、住宅、工場・発電所、宿泊施設、倉庫・流通施設等が減少した。

国内公共工事は、前年同月比26.5%減少（2ヶ月連続）した。うち国の機関は同28.8%減少（4ヶ月連続）、地方の機関は同12.8%減少（2ヶ月連続）した。

設備工事業（電気、管、計装工事業各主要20社）の受注を設備工事業に係る受注高調査で見ると、1月速報値の受注総額は1,482億円で、前年同月比23.2%減少（6ヶ月連続）した。

大手50社受注総額の伸び率と寄与度



建設工事受注高（前年比・%）

区分		大手50社					設備工事業受注高
		総計	民間	工事 住宅	公共 工事	海外 工事	
年度	17年度	△ 1.0	3.7	5.2	△ 17.8	6.3	2.1
	18	3.3	4.4	△ 1.3	△ 15.6	43.2	4.8
	19	1.6	3.2	△ 9.3	0.8	△ 9.1	2.4
月次	20年2月	18.4	8.9	△ 3.5	45.9	51.1	△ 8.8
	3	6.4	6.0	1.5	△ 0.4	37.3	△ 14.2
	4	△ 8.4	△ 14.2	△ 38.3	△ 3.3	107.5	5.5
	5	△ 25.2	△ 23.2	△ 38.5	△ 12.7	△ 58.9	△ 2.2
	6	△ 11.7	△ 23.8	△ 58.4	44.0	18.0	6.6
	7	42.3	38.6	21.2	93.9	19.1	4.4
	8	△ 0.3	△ 3.8	△ 7.6	14.0	4.4	△ 10.1
	9	10.3	4.8	△ 17.0	2.7	95.0	△ 1.1
	10	47.2	5.0	△ 38.7	242.0	232.5	△ 5.5
	11	△ 12.5	△ 13.9	△ 47.1	3.9	△ 47.2	△ 17.4
	12	△ 27.3	△ 26.1	△ 61.6	11.9	—	△ 28.5
	21年1月	△ 38.3	△ 39.1	△ 71.2	△ 26.0	△ 94.9 P	△ 23.2
2	△ 24.9	△ 23.2	△ 67.1	△ 26.5	△ 57.5	—	
累計	4月～2月	△ 6.7	△ 11.7	△ 41.7	17.5	△ 6.7	—

資料：国土交通省「建設工事受注動態統計調査（大手50社調査）」「設備工事業に係る受注高調査」

注）設備工事業は、電気・管・計装工事業各主要20社。  
設備工事業受注高の「P」は、速報値。

② 建設関連業等

2月

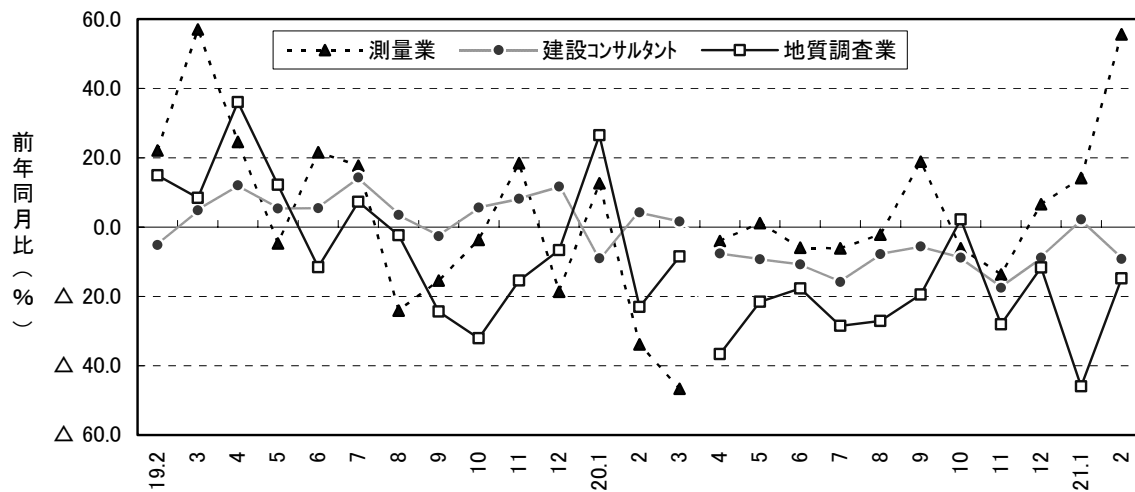
i) 建設関連業の契約金額

- ・ 測量業(50社)：48億円。前年同月の共通回答会社による比 55.6%増加(3ヶ月連続)。
- ・ 建設コンサルタント(50社)：185億円。同 9.2%減少(2ヶ月ぶり)。
- ・ 地質調査業(50社)：33億円。同 14.8%減少(4ヶ月連続)。

ii) 建築設計業務(90社)の概算延床面積は、5,633千㎡で前年同月の共通回答会社による比 13.8%減少(7ヶ月連続)。

iii) 建設機械器具リース業(50社)の賃貸売上高は、400億円で前年同月の共通回答会社による比 9.6%減少(7ヶ月連続)。

建設関連業の契約金額の伸び率(民間・公共・海外合計)



(単位:百万円、建築設計業務は千㎡)

区分	測量業		建設コンサルタント		地質調査業		建築設計業務	建設機械器具リース業		
	民間	公共	民間	公共	民間	公共				
年度年月										
年	17年度	73,577	60,179	399,862	304,056	78,697	49,263	22,011	206,684	
	18	86,371	65,612	398,190	308,282	87,866	50,583	23,584	225,671	
度	19	83,997	63,843	419,719	327,572	83,888	47,352	24,997	232,824	
月	20年11月	6,786	5,658	25,808	21,422	4,836	2,681	3,099	42,121	
	12	5,984	5,063	30,234	24,888	5,121	3,502	2,277	44,923	
	21年1月	4,234	3,529	21,085	15,323	4,397	2,411	2,792	38,555	
次	2	4,792	4,116	18,485	12,241	3,270	1,738	5,633	40,004	
(前年比・%)										
年	17年度	△ 10.3	△ 9.8	3.7	2.3	△ 13.6	△ 14.5	△ 2.6	3.5	
	18	17.4	9.0	△ 0.4	1.4	11.7	2.7	7.1	9.2	
度	19	△ 2.7	△ 2.7	5.4	6.3	△ 4.5	△ 6.4	6.0	3.2	
四半期	19年Ⅳ期	△ 1.1	1.9	8.4	1.1	△ 20.0	△ 14.5	3.4	2.6	
	20年Ⅰ期	△ 26.8	△ 24.1	△ 1.0	3.5	△ 1.0	△ 9.6	△ 2.6	1.6	
月次	20年2月	△ 33.9	△ 19.1	4.2	10.9	△ 23.1	△ 18.8	△ 17.5	2.5	
	3	△ 46.7	△ 52.5	1.5	7.5	△ 8.5	7.8	43.5	1.6	
	【前年同月の共通回答会社による比】									
		4	△ 4.0	△ 11.9	△ 7.6	△ 15.1	△ 36.7	△ 39.3	△ 21.3	△ 1.0
		5	1.1	△ 2.2	△ 9.3	△ 10.1	△ 21.6	△ 41.2	△ 10.5	5.2
		6	△ 6.0	△ 15.8	△ 10.8	△ 14.9	△ 17.7	△ 18.7	△ 30.0	△ 5.7
		7	△ 6.1	6.4	△ 15.9	△ 14.4	△ 28.5	△ 33.4	3.0	1.3
		8	△ 2.2	0.9	△ 7.8	△ 18.2	△ 27.1	△ 27.5	△ 15.3	△ 3.7
		9	18.9	21.3	△ 5.6	△ 9.0	△ 19.5	△ 28.6	△ 20.7	△ 8.6
		10	△ 6.1	△ 12.2	△ 8.9	△ 13.9	2.2	△ 9.4	△ 30.1	△ 2.6
	11	△ 13.7	△ 12.6	△ 17.5	△ 15.7	△ 28.1	△ 32.9	△ 33.3	△ 6.4	
	12	6.6	21.4	△ 8.9	6.7	△ 11.7	7.8	△ 33.2	△ 6.1	
	21年1月	14.1	16.4	2.2	△ 1.4	△ 46.0	△ 14.2	△ 2.2	△ 5.1	
	2	55.6	94.3	△ 9.2	△ 17.7	△ 14.8	△ 6.7	△ 13.8	△ 9.6	

資料:国土交通省「建設関連業等の動態調査」

注)平成20年4月分の調査から調査対象を一部変更。

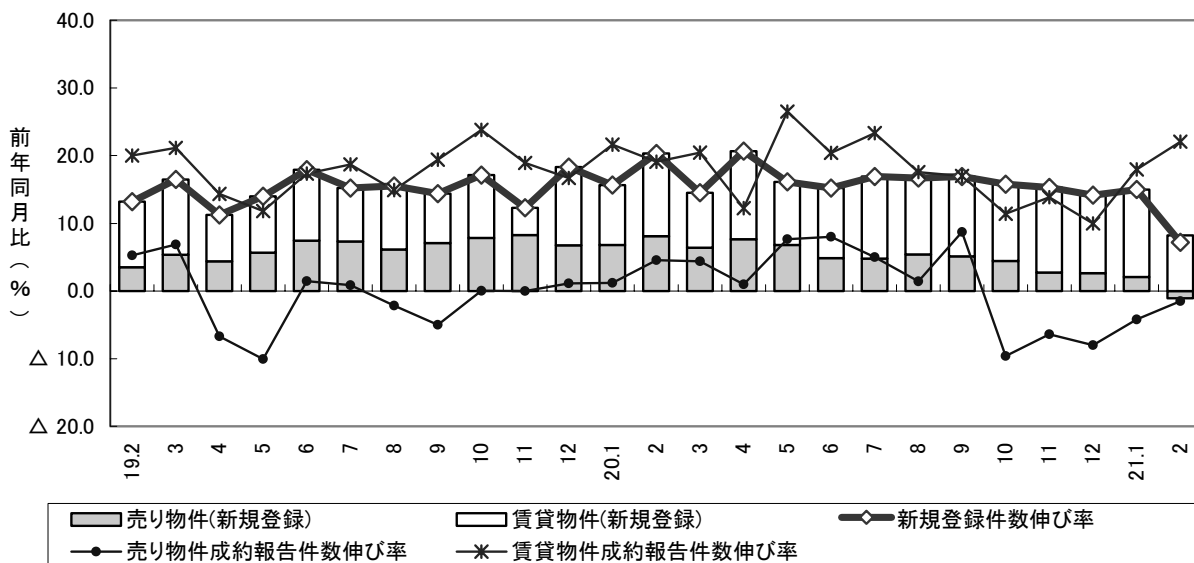
## (2) 不動産業

2月の指定流通機構の活用状況をみると、新規登録件数は合計359,126件で、前年同月比で7.2%増加(98ヶ月連続)した。

新規登録件数を物件別にみると、売り物件は100,170件で前年同月比3.4%減少(31ヶ月ぶり)し、賃貸物件は258,956件で同12.0%増加(98ヶ月連続)した。売り物件のうちマンションは50ヶ月ぶりに減少、一戸建は2ヶ月連続で減少、土地は28ヶ月連続で増加となった。賃貸物件は、居住用は98ヶ月連続で増加し、事業用は15ヶ月連続で増加した。

成約報告件数については、売り物件では10,415件で前年同月比1.5%減少(5ヶ月連続)となった。賃貸物件では21,886件で同22.1%増加(42ヶ月連続)した。

新規登録件数の伸び率と物件別寄与度及び物件別成約報告件数の伸び率



指定流通機構における新規登録件数と成約報告件数(件、前年比・%)

	新規登録件数										成約報告件数	
	総計	売り物件						賃貸物件			売り物件	賃貸物件
		小計	マンション	一戸建	土地	その他	小計	居住用	事業用			
17年度	2,827,394	16.2	12.6	10.1	16.6	10.1	16.1	17.8	19.2	7.9	5.2	4.9
18	3,112,613	10.1	5.0	6.0	2.6	4.3	20.6	12.3	12.7	8.9	6.2	24.6
19	3,596,205	15.5	23.8	21.0	18.9	29.8	30.0	12.2	12.3	11.0	△ 0.8	18.3
20年2月	335,022	20.3	27.8	25.3	22.6	35.7	25.7	17.3	15.5	32.3	4.6	19.1
3	342,043	14.5	22.1	18.5	14.1	33.8	21.0	11.4	11.0	15.2	4.4	20.4
4	337,633	20.7	25.7	22.8	18.2	36.2	21.5	18.5	17.9	24.0	1.0	12.2
5	323,993	16.1	22.6	17.8	18.4	30.3	20.4	13.4	13.6	11.6	7.7	26.5
6	329,877	15.2	15.5	13.0	6.2	26.6	16.6	15.0	15.6	10.4	8.0	20.4
7	341,198	16.9	15.2	11.6	7.6	24.4	19.9	17.7	17.4	20.0	5.0	23.3
8	313,337	16.7	17.9	14.1	11.7	25.5	20.6	16.2	16.6	13.2	1.4	17.6
9	341,674	16.9	16.0	12.4	9.0	25.1	16.9	17.3	17.8	13.1	8.7	17.0
10	361,120	15.8	14.0	9.5	8.7	22.2	13.6	16.7	15.9	23.1	△ 9.6	11.4
11	344,906	15.3	8.6	6.6	4.4	14.9	2.7	18.5	17.8	25.0	△ 6.4	13.9
12	309,515	14.2	8.6	7.5	1.8	16.0	4.6	16.6	15.9	23.0	△ 8.0	10.0
21年1月	390,283	15.0	7.1	6.2	△ 0.2	14.6	6.2	18.3	17.4	26.9	△ 4.2	18.0
2	359,126	7.2	△ 3.4	△ 4.0	△ 8.6	2.4	△ 6.6	12.0	13.1	2.9	△ 1.5	22.1

資料: (財)不動産流通近代化センター「指定流通機構の活用状況」

### (3) 交通産業

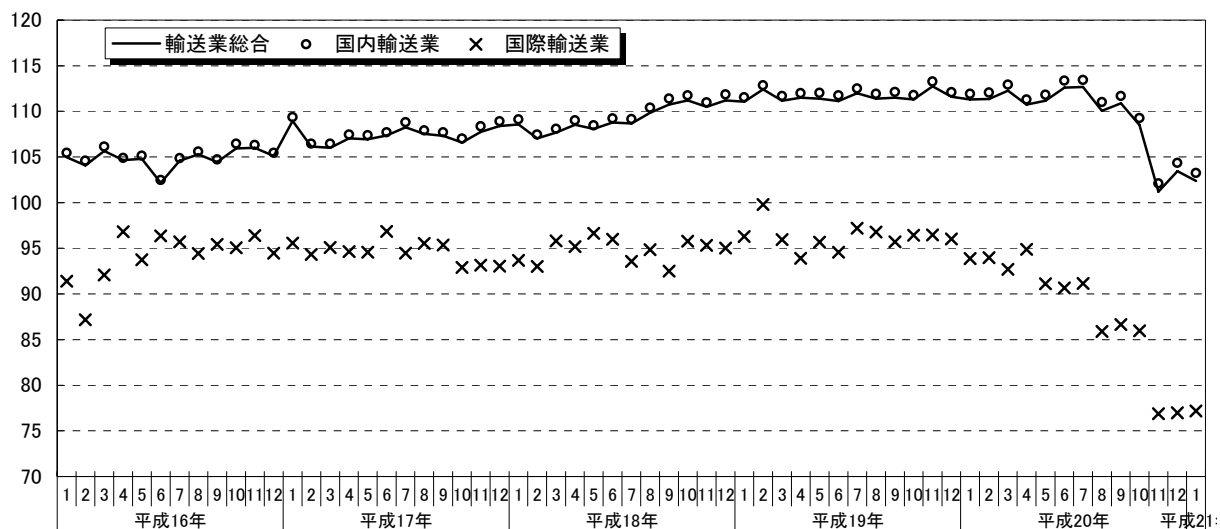
#### ① 輸送指数

平成21年1月の輸送業総合指数をみると、国際輸送業は上昇したものの、国内輸送業が低下したため、前月比1.0%減（前年同月比7.8%減）の102.4となっている。

国内輸送業のうち、国内貨物輸送業は、内航海運、航空は上昇したものの、鉄道、自動車は低下したため、前月比2.1%減（前年同月比10.7%減）の106.6となっている。国内旅客輸送業は、旅客船、航空は低下したものの、鉄道、自動車が上昇したため、前月比0.5%増（前年同月比3.0%減）の99.3となっている。国内輸送業全体では、前月比1.1%減（前年同月比7.5%減）の103.2となっている。

一方、国際輸送業は、国際貨物輸送業が前月比0.4%減（前年同月比20.9%減）の87.1、国際旅客輸送業が前月比2.3%増（前年同月比13.4%減）の69.4となったため、国際輸送業全体では、前月比0.3%増（前年同月比17.3%減）の77.2となっている。

輸送指数の推移(輸送業総合)

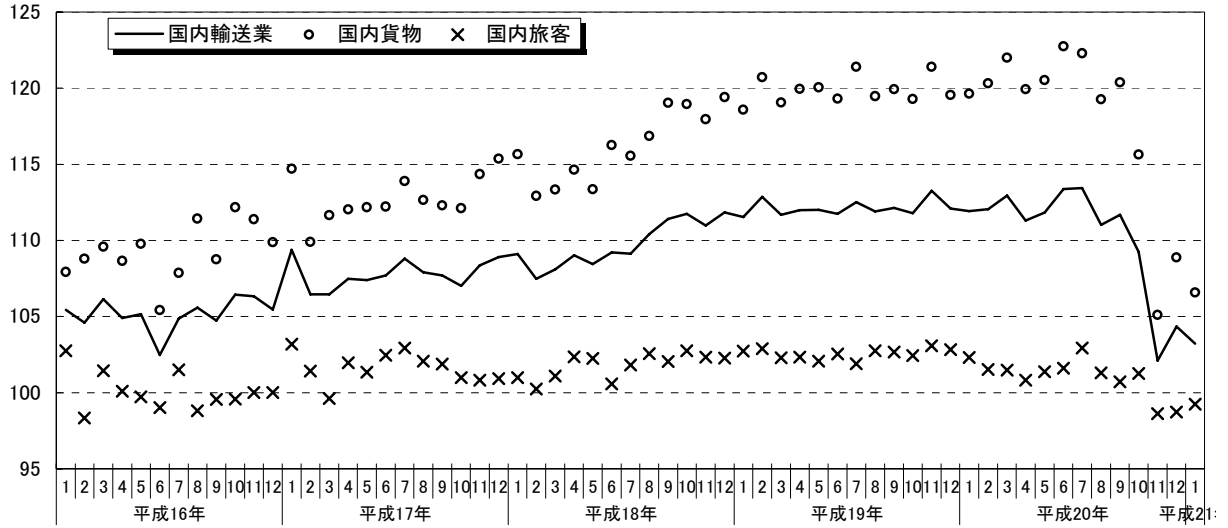


(平成12年=100、季節調整値)

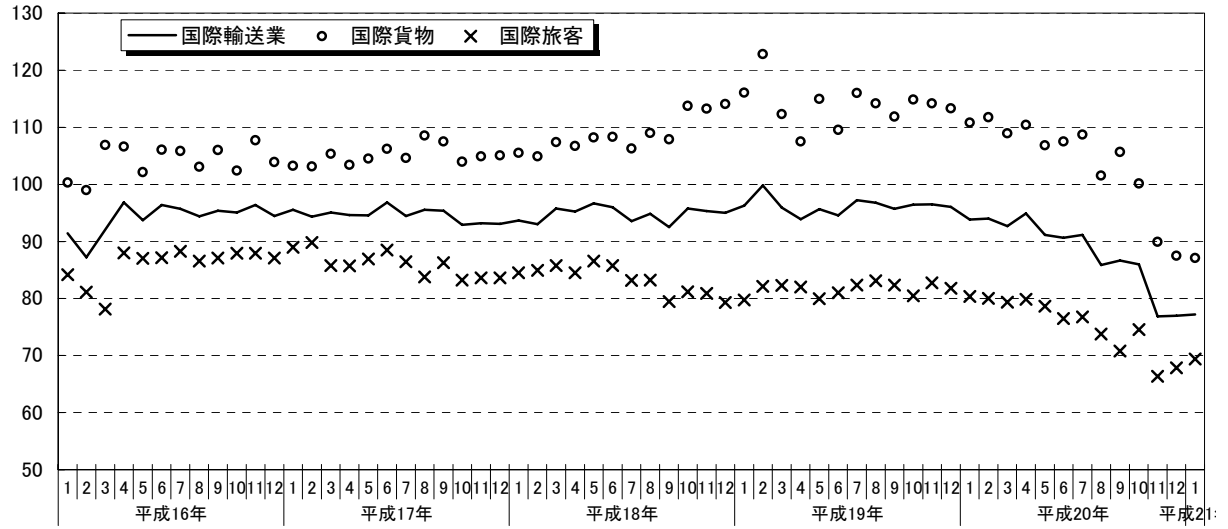
	輸送業総合								国内輸送活動 (自家輸送を含む。)		
	国内輸送業		国際輸送業		国際輸送業		国内輸送業		国内貨物	国内旅客	
			国内貨物	国内旅客							国際貨物
平成19年	1月	111.1	111.5	118.6	102.7	96.3	116.1	79.7	100.2	110.9	97.9
	2月	112.4	112.9	120.7	102.9	99.8	122.8	82.1	98.7	112.9	95.3
	3月	111.1	111.7	119.0	102.3	95.9	112.3	82.3	98.2	111.1	95.1
	4月	111.5	112.0	120.0	102.3	93.9	107.5	82.0	98.8	112.5	95.6
	5月	111.4	112.0	120.1	102.1	95.7	114.9	80.0	98.2	112.2	95.6
	6月	111.1	111.7	119.3	102.6	94.6	109.5	81.0	100.1	111.5	97.6
	7月	112.0	112.5	121.4	101.9	97.2	116.0	82.3	99.1	113.1	95.8
	8月	111.4	111.9	119.5	102.7	96.8	114.2	83.1	98.9	111.9	96.2
	9月	111.5	112.1	119.9	102.7	95.7	111.9	82.3	99.5	112.4	96.5
	10月	111.3	111.8	119.3	102.4	96.4	114.9	80.5	100.4	111.7	98.0
	11月	112.7	113.3	121.4	103.1	96.5	114.2	82.7	100.2	113.3	97.3
	12月	111.6	112.1	119.6	102.8	96.0	113.3	81.8	100.6	111.9	98.0
平成20年	1月	111.3	111.9	119.6	102.3	93.9	110.8	80.4	100.3	111.7	97.8
	2月	111.4	112.0	120.3	101.5	94.0	111.8	80.0	100.3	111.9	97.7
	3月	112.3	112.9	122.0	101.5	92.7	108.9	79.4	99.7	113.9	96.4
	4月	110.7	111.3	119.9	100.8	94.9	110.4	79.9	98.7	111.4	95.5
	5月	111.1	111.8	120.5	101.4	91.1	106.8	78.6	97.3	112.5	94.5
	6月	112.6	113.4	122.7	101.6	90.7	107.5	76.5	99.5	114.9	96.1
	7月	112.7	113.4	122.3	102.9	91.1	108.7	76.7	98.3	114.1	94.7
	8月	110.1	111.0	119.3	101.3	85.9	101.5	73.8	96.5	111.0	93.4
	9月	P 110.9	P 111.7	P 120.4	P 100.7	86.6	105.7	70.8	P 98.7	P 112.5	P 95.3
	10月	P 108.5	P 109.2	P 115.6	P 101.3	86.0	100.1	74.6	P 96.0	P 108.7	P 93.3
	11月	P 101.2	P 102.1	P 105.1	P 98.6	76.9	89.9	66.4	P 94.1	P 100.9	P 92.6
	12月	P 103.5	P 104.4	P 108.9	P 98.7	77.0	87.5	67.8	P 95.4	P 103.5	P 93.4
平成21年	1月	P 102.4	P 103.2	P 106.6	P 99.3	P 77.2	P 87.1	P 69.4	P 94.3	P 101.7	P 92.8

P: 暫定値

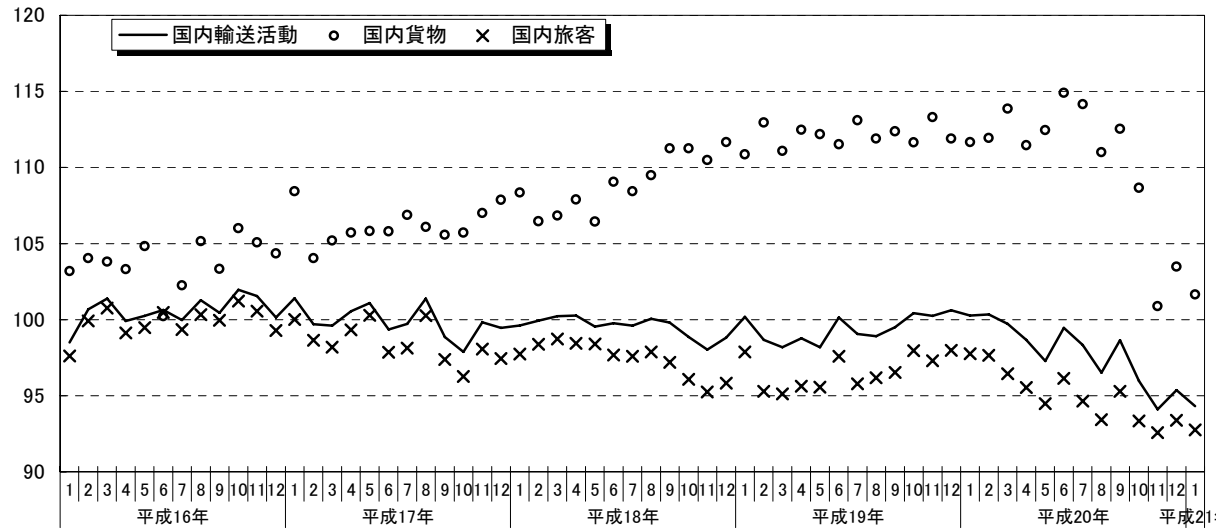
輸送指数の推移(国内輸送業)



輸送指数の推移(国際輸送業)



輸送指数の推移(国内輸送活動)



② 貨物輸送

<トラック>

1月の特別積合せトラックの輸送量は、前年同月比 10.0%減少（4ヶ月連続）、一般トラックの輸送量は、同 9.7%減少（4ヶ月連続）、宅配貨物取扱個数は、同 5.9%増加（2ヶ月連続）となった。

(注) (1)p印は速報値を、r印は修正値を示す。(2)年度及び四半期の原数値は、四捨五入の関係で各月の積上げ値と一致しないことがある。以下の表についても同じである。

		特別積合せトラック (トン)		一般トラック 前年同月比(%)		宅配貨物取扱個数 (千個)	
			前年同月比(%)		前年同月比(%)		前年同月比(%)
暦年	17年	74,085,627	0.8	-	-	2,844,097	2.9
	18年	75,317,367	1.7	-	-	2,928,748	3.0
	19年	74,780,448	△ 0.7	-	-	3,027,182	3.4
	20年	73,170,371	△ 2.2	-	-	3,228,921	6.7
年度	16年度	73,471,510	1.7	-	-	2,771,118	1.7
	17年度	74,448,381	1.3	-	-	2,868,654	3.5
	18年度	75,136,513	0.9	-	-	2,949,580	2.8
	19年度	74,753,753	△ 0.5	-	-	3,040,098	3.1
四半期	20年1月～3月	17,514,957	△ 0.2	-	-	681,276	1.9
	20年4月～6月	18,244,420	△ 0.2	-	-	783,523	9.5
	20年7月～9月	18,435,359	0.3	-	-	834,008	10.3
	20年10月～12月	18,975,635	△ 7.8	-	-	930,114	4.8
月次	19年 12月	7,283,699	△ 2.4	1.4	-	361,038	0.8
	20年 1月	5,277,228	△ 0.8	1.9	-	207,073	△ 0.0
	2月	5,810,999	3.9	4.6	-	229,314	5.1
	3月	6,426,730	△ 3.1	3.8	-	244,889	0.7
	4月	6,370,791	2.5	3.5	-	260,205	8.7
	5月	5,811,690	△ 1.7	1.7	-	254,397	11.1
	6月	6,061,939	△ 1.4	△ 1.3	-	268,921	8.8
	7月	6,794,176	4.1	1.7	-	318,672	12.3
	8月	5,562,176	△ 6.8	△ 4.6	-	253,399	7.6
	9月	6,079,007	3.4	1.7	-	261,937	10.6
	10月	6,408,825	△ 3.6	△ 2.6	-	266,266	8.1
	11月	5,818,078	△ 12.5	△ 6.1	-	272,448	△ 2.7
	12月	6,748,732	△ 7.3	△ 6.7	-	391,400	8.4
21年 1月	4,748,705	△ 10.0	△ 9.7	-	219,210	5.9	
資料出所		トラック輸送情報(特別積合せトラック大手26社、一般(特別積合せを除く)トラック調査対象事業者数約1,100社及び宅配貨物取扱大手20社) ただし、特別積合せトラックの調査対象事業者は、32社中7社の合併により、20年4月分以降26社となっている。また、宅配貨物取扱事業者は、17年1月以前は20社、17年2月～20年3月は19社、20年4月以降は20社であり、月次の前年同月比は、当該月の事業者数に遡りて前年同月比を算出していない。 20社ベースの前年同月比は、トラック輸送情報を参照のこと。					

<JR(貨物)>

2月のJR(貨物)の輸送量は、車扱が同 27.8%減少(12ヶ月連続)、コンテナが同 23.0%減少(5ヶ月連続)であった。

		JR貨物会社(合計) (トン)		車扱 (トン)		コンテナ (トン)	
			前年同月比(%)		前年同月比(%)		前年同月比(%)
暦年	17年	37,360,739	△ 0.1	15,130,172	△ 0.6	22,230,567	0.2
	18年	36,894,330	△ 1.2	13,977,057	△ 7.6	22,917,273	3.1
	19年	36,162,182	△ 2.0	12,872,401	△ 7.9	23,289,781	1.6
	20年	34,798,016	△ 3.8	11,512,378	△ 10.6	23,285,638	△ 0.0
年度	16年度	37,056,059	△ 2.2	15,074,978	△ 5.0	21,981,081	△ 0.2
	17年度	37,117,991	0.2	14,760,806	△ 2.1	22,357,185	1.7
	18年度	36,615,628	△ 1.4	13,432,101	△ 9.0	23,183,527	3.7
	19年度	36,199,670	△ 1.1	12,782,672	△ 4.8	23,416,998	1.0
四半期	20年1月～3月	9,372,658	0.4	3,527,860	△ 2.5	5,844,798	2.2
	20年4月～6月	8,307,891	△ 2.4	2,581,534	△ 8.4	5,726,357	0.5
	20年7月～9月	8,285,188	△ 1.7	2,456,638	△ 14.4	5,828,550	4.9
	20年10月～12月	8,832,279	△ 10.7	2,946,346	△ 17.4	5,885,933	△ 6.9
月次	20年 1月	2,915,062	0.4	1,161,605	△ 1.7	1,753,457	1.8
	2月	3,170,116	5.8	1,248,047	5.9	1,922,069	5.7
	3月	3,287,480	△ 4.3	1,118,208	△ 11.1	2,169,272	△ 0.3
	4月	3,028,907	0.5	1,015,319	△ 1.2	2,013,588	1.4
	5月	2,597,553	△ 2.5	768,035	△ 11.7	1,829,518	1.9
	6月	2,681,431	△ 5.4	798,180	△ 13.2	1,883,251	△ 1.7
	7月	2,907,476	4.9	865,879	△ 7.0	2,041,597	11.0
	8月	2,585,656	△ 7.2	780,191	△ 21.5	1,805,465	0.7
	9月	2,792,056	△ 2.6	810,568	△ 14.1	1,981,488	3.0
	10月	2,994,560	△ 8.2	865,635	△ 21.6	2,128,925	△ 1.3
	11月	2,812,808	△ 13.8	918,479	△ 22.3	1,894,329	△ 9.0
	12月	3,024,911	△ 10.0	1,162,232	△ 9.4	1,862,679	△ 10.4
	21年 1月	2,563,599	△ 12.1	1,059,940	△ 8.8	1,503,659	△ 14.2
2月	2,380,676	△ 24.9	901,295	△ 27.8	1,479,381	△ 23.0	
資料出所		日本貨物鉄道株式会社					

<内航海運・外航海運>

12月の内航海運の輸送量は、貨物船が前年同月比9.7%減少（2ヶ月連続）、油送船が同17.7%減少（5ヶ月連続）となった。2月の外航海運（海上貨物）（金額ベース）は、輸出が同49.6%減少（5ヶ月連続）、輸入が同44.5%減少（4ヶ月連続）となった。

		内航海運(貨物船)		内航海運(油送船)		海上貨物(輸出)		海上貨物(輸入)	
		(千トン)	前年同月比(%)	(千トン)	前年同月比(%)	(百万円)	前年同月比(%)	(百万円)	前年同月比(%)
暦年	17年	241,385	1.3	159,034	△ 1.1	45,615,284	9.6	41,507,608	18.9
	18年	233,358	△ 3.3	157,831	△ 0.8	52,627,067	15.4	49,988,461	20.4
	19年	221,861	△ 4.9	156,532	△ 0.8	59,562,535	13.2	55,131,810	10.3
	20年	214,200	△ 3.5	154,123	△ 1.5	59,516,023	△ 0.1	62,295,728	13.0
年度	16年度	246,060	△ 1.9	160,223	0.1	42,277,792	11.1	36,006,519	14.7
	17年度	238,075	△ 3.2	158,785	△ 0.9	47,527,406	12.4	44,422,292	23.4
	18年度	233,116	△ 2.1	155,092	△ 2.3	54,306,136	14.3	50,807,740	14.4
	19年度	218,066	△ 6.5	159,997	3.2	60,775,240	11.9	57,078,187	12.3
四半期	20年1月～3月	53,753	△ 6.6	43,029	8.8	15,336,932	8.6	14,768,330	15.2
	20年4月～6月	52,931	△ 1.1	38,410	2.4	15,201,623	4.3	15,665,311	15.6
	20年7月～9月	54,287	△ 1.3	37,093	△ 2.6	16,221,819	7.7	17,835,191	28.6
	20年10月～12月	53,229	△ 4.7	35,591	△ 14.0	12,755,649	△ 19.3	14,026,896	△ 5.8
月次	20年 1月	17,232	△ 6.8	14,751	7.3	4,591,347	9.9	5,088,710	13.5
	2月	17,553	△ 4.9	13,882	14.9	5,129,804	12.2	4,628,526	13.9
	3月	18,968	△ 8.0	14,390	4.8	5,615,781	4.6	5,051,094	18.2
	4月	17,515	1.1	13,552	4.9	5,008,080	7.3	5,059,486	17.4
	5月	17,131	△ 2.0	12,787	5.8	4,956,299	6.3	5,106,441	8.1
	6月	18,285	△ 2.1	12,071	△ 3.4	5,237,245	△ 0.1	5,499,383	21.6
	7月	18,618	0.1	12,915	2.2	5,656,516	12.3	6,053,169	26.0
	8月	17,819	△ 2.8	12,629	△ 4.9	5,151,999	3.6	5,970,210	23.1
	9月	17,850	△ 1.2	11,549	△ 5.0	5,413,304	7.2	5,811,812	37.8
	10月	18,935	0.4	11,599	△ 10.3	5,074,066	△ 4.2	5,602,619	14.9
	11月	17,261	△ 4.7	11,590	△ 13.6	3,947,832	△ 23.7	4,378,939	△ 11.5
	12月	17,033	△ 9.7	12,390	△ 17.7	3,733,750	△ 30.0	4,045,338	△ 20.1
	21年 1月					2,626,262	△ 42.8	3,536,875	△ 30.5
2月					2,586,135	△ 49.6	2,567,768	△ 44.5	
資料出所		内航船舶輸送統計月報				財務省貿易統計			
<small>(注) (1)内航海運の数値に自家用は含まない。(2)海上貨物は平成17年12月より、トン数から金額へ変更した。これに伴い、過去の数値も修正した。(3)海上貨物の数値は輸出入とも総額から航空貨物の金額を差し引いた数値を、海上貨物として算出しており、航空郵便貨物の数値も含まれている。</small>									

<航空貨物>

12月の航空貨物の輸送量は、国内線では、前年同月比4.7%増加（9ヶ月連続）となり、邦社主要2社の速報値では、2月同3.6%減少となった。また、国際線では、12月同33.6%減少（4ヶ月連続）となり、邦社主要3社の速報値では、2月同34.2%減少となった。さらに、2月の航空貨物（金額ベース）は、輸出が同49.0%減少（12ヶ月連続）、輸入が同37.8%減少（5ヶ月連続）となった。

		航空(国内線)		航空(国際線)		航空貨物(輸出)		航空貨物(輸入)	
		(トン)	前年同月比(%)	(トン)	前年同月比(%)	(百万円)	前年同月比(%)	(百万円)	前年同月比(%)
暦年	17年	885,615	0.6	1,318,713	△ 1.1	20,041,260	2.5	15,441,784	8.0
	18年	927,710	4.8	1,309,460	△ 0.7	22,619,106	12.9	17,355,832	12.4
	19年	950,337	2.4	1,350,408	3.1	24,368,902	7.7	18,004,111	3.7
	20年	r 1,005,159	5.8	r 1,313,860	△ 2.7	21,502,064	△ 11.8	16,659,022	△ 7.5
年度	16年度	879,130	2.1	1,323,452	6.5	19,441,622	7.9	14,379,262	6.8
	17年度	894,686	1.8	1,325,408	0.1	20,762,751	6.8	16,088,999	11.9
	18年度	934,114	4.4	1,310,414	△ 1.1	23,154,449	11.5	17,639,606	9.6
	19年度	951,618	1.9	1,376,070	5.0	24,338,141	5.1	17,879,887	1.4
四半期	20年1月～3月	219,963	0.6	335,208	8.3	5,726,757	△ 0.5	4,369,669	△ 2.8
	20年4月～6月	239,662	7.4	331,463	3.0	5,646,738	△ 4.5	4,279,113	△ 2.5
	20年7月～9月	270,025	9.7	348,125	0.1	5,815,421	△ 7.6	4,343,394	△ 2.3
	20年10月～12月	r 275,510	5.0	r 299,064	△ 19.4	4,313,149	△ 32.7	3,666,847	△ 21.6
月次	20年 1月	66,541	2.4	105,362	8.9	1,816,976	2.5	1,425,925	△ 2.9
	2月	70,887	3.5	103,909	7.5	1,843,871	0.1	1,409,328	1.4
	3月	82,535	△ 3.1	125,936	8.4	2,065,910	△ 3.6	1,534,416	△ 6.2
	4月	83,327	8.6	112,098	2.4	1,881,374	△ 4.2	1,371,241	△ 3.5
	5月	79,462	8.7	105,563	5.5	1,850,471	△ 3.0	1,359,219	△ 6.2
	6月	76,873	4.8	113,802	1.4	1,914,892	△ 6.2	1,548,653	2.0
	7月	89,962	7.9	118,074	3.3	1,967,983	△ 3.0	1,489,412	△ 5.5
	8月	88,671	7.4	113,629	1.4	1,899,440	△ 7.8	1,395,461	△ 3.1
	9月	91,392	14.0	116,422	△ 4.3	1,947,998	△ 11.6	1,458,520	1.9
	10月	89,690	7.2	115,816	△ 6.6	1,840,744	△ 16.7	1,387,406	△ 14.9
	11月	82,140	3.1	102,843	△ 18.5	1,375,671	△ 34.4	1,172,069	△ 23.8
	12月	r 103,679	4.7	r 80,404	△ 33.6	1,096,733	△ 47.8	1,107,372	△ 26.5
	21年 1月	p 62,632	△ 0.3	p 71,882	△ 35.3	854,141	△ 53.0	r 899,554	△ 36.9
2月	p 63,792	△ 3.6	p 72,276	△ 34.2	940,216	△ 49.0	p 876,481	△ 37.8	
資料出所		航空輸送統計速報(邦社全社) ただし、国内線速報値は日本航空及び全日本空輸の合計値であり、国際線速報値は日本航空(日本アジア航空を含む)、全日本空輸及び日本貨物航空の合計値である。				財務省貿易統計			
<small>(注) (1)航空(国際線)は、邦社の輸送量を集計したもので、三国間の貨物輸送量を含む。(2)航空貨物は平成17年12月より金額ベースに変更。これに伴い、過去値も修正。</small>									

<普通倉庫>

1月の普通倉庫（大手21社）の取扱量は、入庫高が前年同月比11.0%減少（4ヶ月連続）、月末保管残高が同8.3%増加（5ヶ月連続）、倉庫回転率が9.3ポイント減少の38.6（6ヶ月連続）となった。

		普通倉庫(月間入庫高)		普通倉庫(月末保管残高)		普通倉庫回転率	
		(千トン)	前年同月比(%)	(千トン)	前年同月比(%)		前年同月増減
暦年	17年	2,492	1.1	4,822	2.5	51.1	△ 2.5
	18年	2,535	1.7	4,703	△ 2.5	54.5	3.4
	19年	2,568	1.3	4,795	2.0	53.1	△ 1.4
	20年	2,554	△ 0.6	4,852	1.2	52.4	△ 0.7
年度	16年度	2,469	1.7	4,691	△ 4.3	53.7	3.1
	17年度	2,487	0.7	4,794	2.2	51.4	△ 2.3
	18年度	2,538	2.0	4,728	△ 1.4	54.0	2.6
	19年度	2,598	2.4	4,798	1.5	53.8	△ 0.2
四半期	20年1月～3月	2,496	5.0	4,735	0.2	52.9	2.7
	20年4月～6月	2,671	2.5	4,879	1.9	54.1	0.0
	20年7月～9月	2,567	△ 3.1	4,876	△ 0.6	52.7	△ 0.8
	20年10月～12月	2,481	△ 6.1	4,918	3.2	50.2	△ 5.9
月次	19年 12月	2,669	△ 1.8	4,689	1.0	57.4	△ 1.5
	20年 1月	2,229	△ 2.3	4,669	△ 1.1	47.9	△ 0.1
	2月	2,476	8.3	4,742	△ 0.3	51.8	4.0
	3月	2,782	8.6	4,793	2.1	57.8	2.9
	4月	2,757	7.4	4,841	2.6	56.7	2.5
	5月	2,694	1.9	4,924	1.6	54.3	0.4
	6月	2,562	△ 1.7	4,874	1.5	52.8	△ 1.7
	7月	2,726	△ 3.5	4,843	△ 2.2	56.4	0.0
	8月	2,452	△ 7.3	4,910	△ 0.9	49.6	△ 3.8
	9月	2,524	2.0	4,874	1.3	52.0	△ 0.2
	10月	2,543	△ 3.4	4,872	1.0	52.2	△ 2.3
	11月	2,320	△ 11.6	4,940	3.2	46.6	△ 8.4
	12月	2,580	△ 3.3	4,943	5.4	52.2	△ 5.2
21年 1月	1,985	△ 11.0	5,056	8.3	38.6	△ 9.3	
資料出所		倉庫大手21社の合計トン数					
注(1)普通倉庫の入庫高・保管残高の暦年、年度、四半期の数値は月平均である。(2)回転率は、(入庫高+出庫高)÷(前月末残高+当月末残高)×100で算出した。							



③ 旅客輸送

<JR>

1月のJRの輸送人員は、前年同月比0.2%減少（3ヶ月連続）となった。内訳では、定期が同0.5%増加（3ヶ月連続）、定期外は同1.5%減少（3ヶ月連続）であった。

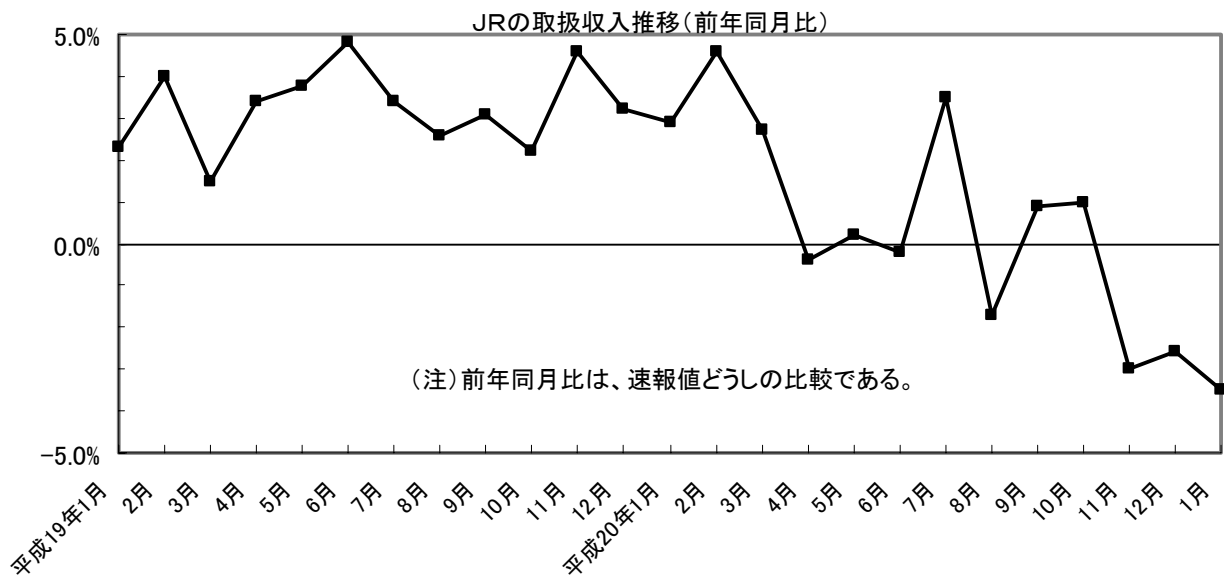
また、1月の新幹線旅客の輸送人員は、同4.5%減少（3ヶ月連続）であった。

		JR旅客会社(6社計)		JR旅客会社(定期)		JR旅客会社(定期外)		新幹線旅客	
		(千人)	前年同月比(%)	(千人)	前年同月比(%)	(千人)	前年同月比(%)	(千人)	前年同月比(%)
暦年	17年	8,674,321	0.3	5,347,509	0.0	3,326,812	0.8	300,948	4.1
	18年	8,739,812	0.8	5,388,110	0.8	3,351,702	0.7	303,354	0.8
	19年	8,923,956	2.1	5,469,724	1.5	3,454,231	3.1	312,969	3.2
	20年	r 9,026,142	1.1	r 5,525,546	1.0	r 3,500,596	1.3	r 315,588	0.8
年度	16年度	8,618,243	△ 0.3	5,333,256	△ 0.0	3,284,987	△ 0.7	290,685	1.6
	17年度	8,683,062	0.8	5,352,477	0.4	3,330,585	1.4	301,405	3.7
	18年度	8,778,179	1.1	5,405,900	1.0	3,372,278	1.3	305,094	1.2
	19年度	8,988,041	2.4	5,504,220	1.8	3,483,820	3.3	315,846	3.5
四半期	20年1月～3月	2,176,190	3.0	1,309,667	2.7	866,523	3.5	76,865	3.9
	20年4月～6月	2,314,013	0.3	1,446,535	0.2	867,478	0.5	77,213	0.0
	20年7月～9月	2,286,922	1.3	1,400,467	1.3	886,455	1.4	82,011	1.0
	20年10月～12月	r 2,249,017	0.0	r 1,368,877	0.0	r 880,140	0.0	r 79,499	△ 1.4
月次	19年 12月	724,301	1.5	424,886	0.1	299,415	3.7	22,901	3.0
	20年 1月	750,251	1.3	470,274	1.2	279,977	1.4	27,138	2.1
	2月	680,125	6.0	407,934	6.1	272,191	5.8	24,387	6.5
	3月	745,814	2.2	431,459	1.3	314,355	3.5	25,340	3.4
	4月	766,185	0.1	466,569	△ 0.2	299,616	0.5	29,543	△ 0.4
	5月	791,742	0.5	499,897	0.5	291,845	0.6	25,319	0.1
	6月	756,086	0.4	480,069	0.3	276,017	0.4	22,351	0.4
	7月	779,766	1.7	475,432	0.9	304,334	3.2	31,650	3.6
	8月	755,138	0.8	453,443	1.3	301,695	△ 0.1	26,866	△ 1.9
	9月	752,018	1.4	471,592	1.6	280,426	1.1	23,495	1.1
	10月	778,768	0.7	481,824	△ 0.2	296,944	2.1	30,925	1.6
	11月	748,817	△ 0.2	461,967	0.2	286,850	△ 1.0	26,241	△ 3.8
	12月	r 721,432	△ 0.4	r 425,086	0.0	r 296,346	△ 1.0	r 22,333	△ 2.5
21年 1月	p 748,488	△ 0.2	p 472,678	0.5	p 275,811	△ 1.5	p 25,900	△ 4.5	

資料出所 鉄道輸送統計調査

(注)(1)JR旅客の原数値は、各旅客鉄道会社輸送実績の合計であるため、2社以上にまたがる旅客は重複計上されている。なお、重複計上の割合は、日本国有鉄道の60年度の実績によれば6社合計で2%程度(新幹線旅客は15%～20%程度)と推定される。(2)平成15年4月～16年3月までの新幹線旅客の前年同月比は、JR東海の輸送人員を除いた数値(四半期決算に変更したことによる計上方法の変更のため)、及び平成16年3月～17年3月までの前年同月比は、JR九州の輸送人員を除いた数値で比較し、算出している。

1月のJRの取扱収入（速報値ベース）は、前年同月比3.5%減少（3ヶ月連続）となった。

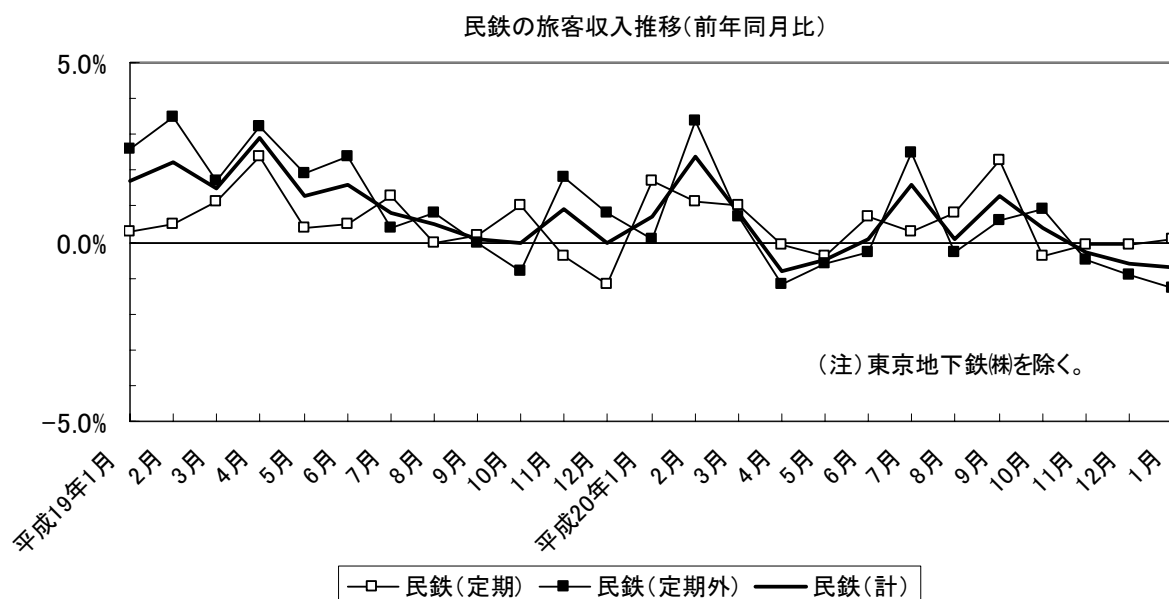


<民鉄>

1月の民鉄の輸送人員は、前年同月比1.1%増加（47ヶ月連続）となった。内訳では、定期が同1.0%増加（9ヶ月連続）、定期外が同1.3%増加（30ヶ月連続）であった。なお、2月（速報：15社）は、2.2%減少となっている。内訳では、定期が同1.0%減少、定期外が同3.8%減少となっている。

		民鉄(合計)		民鉄(定期)		民鉄(定期外)	
		(千人)	前年同月比(%)	(千人)	前年同月比(%)	(千人)	前年同月比(%)
暦年	17年	13,255,650	1.4	7,376,250	0.7	5,879,397	2.2
	18年	13,389,154	1.0	7,443,338	0.9	5,945,805	1.1
	19年	13,756,376	2.7	7,612,504	2.3	6,143,850	3.3
	20年	r 13,999,352	1.8	r 7,701,058	1.2	r 6,298,272	2.5
年度	16年度	13,068,211	△ 0.4	7,329,212	△ 0.0	5,738,999	△ 0.8
	17年度	13,279,962	1.6	7,386,181	0.8	5,893,777	2.7
	18年度	13,465,294	1.4	7,477,054	1.2	5,988,221	1.6
	19年度	13,852,771	2.9	7,651,586	2.3	6,201,171	3.6
四半期	20年1月～3月	3,368,183	2.9	1,824,425	2.2	1,543,755	3.9
	20年4月～6月	3,615,534	0.9	2,032,174	0.4	1,583,357	1.5
	20年7月～9月	3,517,940	2.3	1,936,705	1.7	1,581,228	3.1
	20年10月～12月	r 3,497,695	1.0	r 1,907,754	0.5	r 1,589,932	1.6
月次	19年 12月	1,110,868	1.2	576,135	△ 0.1	534,730	2.6
	20年 1月	1,138,297	3.4	638,021	3.8	500,273	2.9
	2月	1,089,383	4.1	597,332	1.9	492,049	6.8
	3月	1,140,503	1.5	589,072	0.8	551,433	2.2
	4月	1,194,925	0.1	657,330	△ 0.3	537,593	0.5
	5月	1,215,918	0.8	687,279	0.4	528,640	1.3
	6月	1,204,691	1.8	687,565	1.1	517,124	2.7
	7月	1,193,914	2.7	653,648	1.1	540,261	4.8
	8月	1,150,723	1.5	620,119	1.7	530,603	1.4
	9月	1,173,303	2.7	662,938	2.3	510,364	3.3
	10月	1,202,228	1.6	669,069	0.4	533,160	3.2
	11月	1,175,944	0.6	660,133	0.6	515,805	0.5
	12月	r 1,119,523	0.8	r 578,552	0.4	r 540,967	1.2
21年 1月	p 1,151,269	1.1	p 644,597	1.0	p 506,672	1.3	
資料出所		鉄道輸送統計調査					
<small>(注) 民鉄とはJR以外の鉄軌道事業者をいう。</small>							

1月の民鉄の旅客収入（速報：15社）は、前年同月比0.7%減少（3ヶ月連続）となった。



<バス・タクシー（東京）>

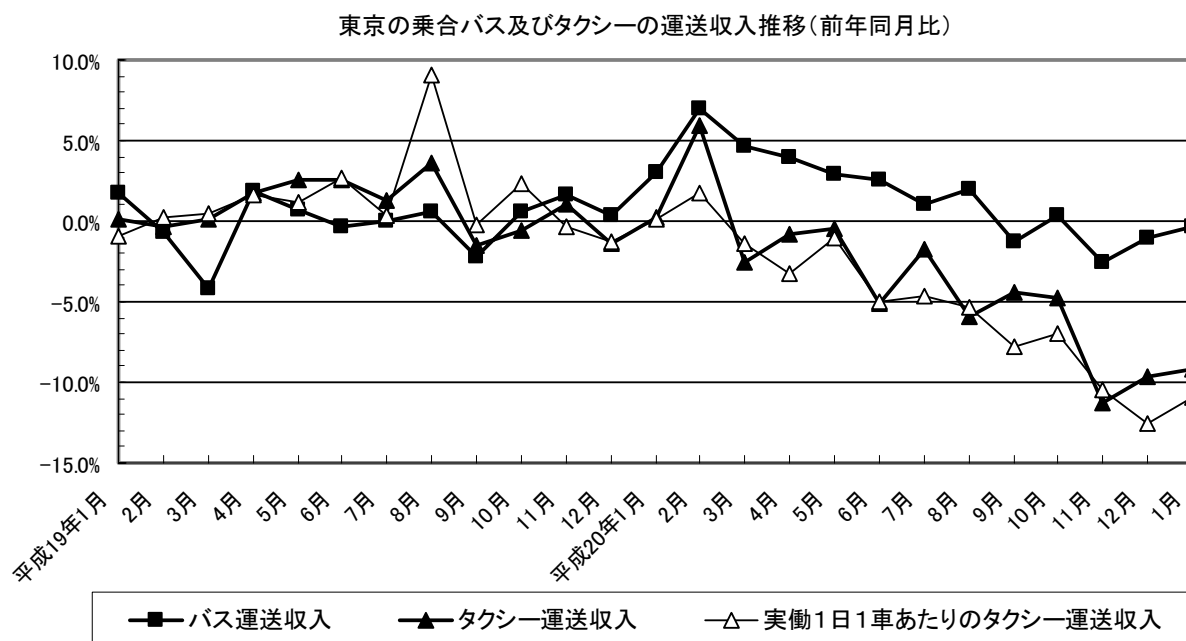
1月のバスの輸送人員（都営バス及び乗合10社）は、前年同月比0.2%増加（3ヶ月ぶり）となった。

1月のタクシーの輸送人員（東京）は、同7.8%減少（17ヶ月連続）、実車率は同2.7ポイント減少の40.6となった。

		バス(東京)		タクシー(東京)		実車率	
		(千人)	前年同月比(%)	(千人)	前年同月比(%)		前年同月増減
暦年	17年	517,859	0.4	424,187	2.3	44.8	0.7
	18年	519,824	0.4	438,605	3.4	45.9	1.1
	19年	519,226	△0.1	433,279	△1.2	46.2	0.3
	20年	532,089	2.5	388,089	△10.4	43.6	△2.6
年度	16年度	515,814	△1.0	416,190	1.2	44.3	0.4
	17年度	517,931	0.4	428,518	3.0	45.2	0.9
	18年度	518,134	0.0	437,837	2.2	45.9	0.7
	19年度	525,071	1.3	425,461	△2.8	45.9	△0.1
四半期	20年1月～3月	129,324	4.7	98,375	△7.4	44.4	△1.3
	20年4月～6月	136,513	3.8	96,799	△10.7	43.7	△2.2
	20年7月～9月	135,041	1.9	97,340	△11.3	43.5	△3.2
	20年10月～12月	131,211	△0.3	95,576	△12.3	42.6	△3.7
月次	19年 12月	42,667	0.3	37,323	△8.9	46.9	△1.6
	20年 1月	42,634	2.6	31,913	△8.3	43.3	△1.4
	2月	42,390	7.1	31,937	△3.9	44.7	△1.0
	3月	44,300	4.6	34,524	△9.5	45.2	△1.5
	4月	45,047	4.0	32,897	△9.1	44.2	△2.0
	5月	45,851	3.7	31,974	△10.8	43.4	△1.7
	6月	45,615	3.6	31,927	△12.2	43.6	△3.0
	7月	45,475	1.4	33,903	△10.6	43.9	△3.0
	8月	43,981	1.9	32,241	△12.0	43.5	△2.7
	9月	45,585	2.2	31,195	△11.2	43.1	△4.0
	10月	45,783	1.0	31,889	△11.9	42.5	△3.3
	11月	42,829	△1.8	29,745	△16.2	42.0	△4.2
	12月	42,599	△0.2	33,942	△9.1	43.3	△3.6
21年 1月	42,724	0.2	29,438	△7.8	40.6	△2.7	
資料出所	東京均一制内輸送人員(都営バス及び乗合10社) 東京特別区・武蔵野・三鷹地区及び多摩地区の全社の輸送人員及び実車率 14年4月より福祉限定事業者を除く						

1月のバスの運送収入（東京都内地区（都営バス及び乗合14社））は、前年同月比で0.4%減少（3ヶ月連続）となった。

1月のタクシーの運送収入（(社)東京都乗用旅客自動車協会加入社等の運送収入）は、同9.2%減少（11ヶ月連続）となった。また、実働1日1車あたりの運送収入も10.9%減少（11ヶ月連続）となった。



<航空>

2月の航空の輸送人員は、国内線（速報、前年同月比は前年9社速報値との比較）が、前年同月比14.9%減少（7ヶ月連続）となった。内訳では、幹線が同14.3%減少（4ヶ月連続）、ローカル線が同15.3%減少（17ヶ月連続）であった。

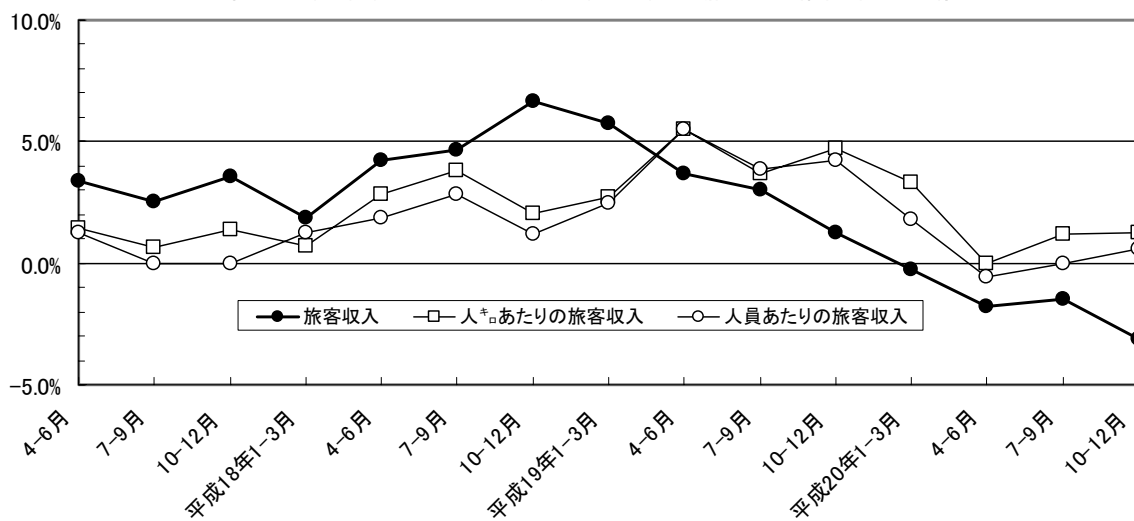
また、2月の航空邦社2社による国際線輸送は、同15.6%減少（13ヶ月連続）となった。

		航空(国内線合計)		航空(幹線)		航空(ローカル線)		航空(国際線)		
		(千人)	前年同月比(%)	(千人)	前年同月比(%)	(千人)	前年同月比(%)	(千人)	前年同月比(%)	
暦年	17年	94,420	0.7	39,262	2.1	55,157	△ 0.3	18,212	1.0	
	18年	96,336	2.0	38,577	△ 1.7	57,758	4.7	17,551	△ 3.6	
	19年	95,539	△ 0.8	38,296	△ 0.7	57,243	△ 0.9	17,692	0.8	
	20年	92,888	△ 2.8	38,185	△ 0.3	54,703	△ 4.4	16,303	△ 7.8	
年度	16年度	93,739	△ 1.8	38,597	△ 0.6	55,142	△ 2.7	18,584	24.6	
	17年度	94,490	0.8	39,070	1.2	55,420	0.5	17,963	△ 3.3	
	18年度	96,971	2.6	38,630	△ 1.1	58,341	5.3	17,520	△ 2.5	
	19年度	94,849	△ 2.2	38,267	△ 0.9	56,582	△ 3.0	17,600	0.5	
四半期	20年1月～3月	22,555	△ 3.0	9,557	△ 0.3	12,998	△ 4.8	4,341	△ 2.1	
	20年4月～6月	22,114	△ 1.8	8,912	0.9	13,203	△ 3.5	3,974	△ 3.5	
	20年7月～9月	25,108	△ 2.3	10,238	0.3	14,869	△ 4.0	4,215	△ 10.8	
	20年10月～12月	23,111	△ 4.1	9,479	△ 2.0	13,632	△ 5.5	3,773	△ 14.5	
月次	20年 1月	6,905	△ 3.4	2,933	△ 0.7	3,972	△ 5.3	1,458	0.5	
	2月	7,264	△ 1.4	3,087	0.3	4,178	△ 2.7	1,397	△ 1.6	
	3月	8,386	△ 3.9	3,537	△ 0.5	4,849	△ 6.3	1,485	△ 4.9	
	4月	6,975	△ 2.1	2,831	0.6	4,145	△ 3.9	1,311	△ 1.6	
	5月	7,768	△ 0.0	3,075	2.0	4,693	△ 1.3	1,319	△ 1.6	
	6月	7,371	△ 3.1	3,006	0.0	4,365	△ 5.2	1,344	△ 7.1	
	7月	7,859	0.9	3,214	3.0	4,645	△ 0.6	1,450	△ 6.6	
	8月	9,096	△ 2.8	3,606	△ 0.3	5,490	△ 4.3	1,457	△ 11.0	
	9月	8,153	△ 4.6	3,418	△ 1.4	4,735	△ 6.7	1,308	△ 15.0	
	10月	8,457	△ 1.3	3,441	0.8	5,016	△ 2.7	1,344	△ 10.8	
	11月	7,842	△ 5.0	3,151	△ 2.4	4,691	△ 6.6	1,221	△ 16.1	
	12月	6,812	△ 6.4	2,886	△ 4.8	3,926	△ 7.5	1,207	△ 16.8	
	21年 1月	6,430	△ 6.0	2,794	△ 4.6	3,636	△ 7.1	1,238	△ 15.1	
2月	6,131	△ 14.9	2,642	△ 14.3	3,489	△ 15.3	1,179	△ 15.6		
資料出所		航空輸送統計速報及び邦社主要9社の値(p値)による。							日本航空及び全日本空輸の輸送人員	

(注)航空(国際線)の平成16年3月以前は、日本エアシステムの数値が含まれている。平成20年3月以前は、日本アジア航空の数値が含まれている。

平成20年10月から12月までの、航空の旅客収入（邦社8社の国内旅客輸送、国土交通省航空局とりまとめ）は、前年同期比3.1%減少となった。また、輸送人員あたりの旅客収入は同1.3%増加、輸送人キロあたりの旅客収入は同0.6%増加となった。

航空(邦社8社、平成17年10-12月以前は7社)の旅客収入推移(前年同期比)



④ その他

＜自動車新車登録台数、軽自動車新車販売台数＞

2月の自動車新車登録台数は、前年同月比32.4%減少（7ヶ月連続）となった。内訳では、貨物車は同37.2%減少（30ヶ月連続）、旅客車は同32.2%減少（7ヶ月連続）であった。

2月の軽自動車新車販売台数（軽二輪車を除く）は、同9.8%減少（4ヶ月連続）となった。なお、21年3月（速報）は同13.8%減少となっている。

暦年	17年 18年 19年 20年	自動車新車登録台数(合計)		(貨物車)		(旅客車)		軽自動車新車販売台数	
		(台)	前年同月比(%)	(台)	前年同月比(%)	(台)	前年同月比(%)	(台)	前年同月比(%)
年度	17年度	3,949,604	△ 0.8	501,360	△ 0.3	3,367,600	△ 1.0	1,923,716	1.7
	18年度	3,735,965	△ 5.4	512,373	2.2	3,140,233	△ 6.8	2,023,619	5.2
	19年度	3,453,672	△ 7.6	418,051	△ 18.4	2,957,870	△ 5.8	1,919,819	△ 5.1
	20年度	3,234,191	△ 6.4	358,170	△ 14.3	2,805,649	△ 5.1	1,869,893	△ 2.6
四半期	20年1月～3月	1,041,090	△ 0.6	104,046	△ 13.8	915,988	1.2	573,836	△ 4.5
	20年4月～6月	740,853	△ 1.2	89,526	△ 11.4	636,203	0.7	440,705	△ 2.8
	20年7月～9月	813,230	△ 4.1	90,762	△ 14.5	705,100	△ 2.4	434,040	△ 2.0
	20年10月～12月	639,018	△ 20.9	73,836	△ 18.1	548,358	△ 21.5	421,312	△ 0.4
月次	20年 1月	242,747	3.6	23,857	△ 15.8	213,732	6.5	135,004	△ 2.4
	2月	324,099	0.1	31,278	△ 10.7	286,220	1.5	180,004	△ 1.5
	3月	474,244	△ 3.2	48,911	△ 14.7	416,036	△ 1.5	258,828	△ 7.5
	4月	234,765	7.0	28,311	△ 5.6	201,792	9.4	135,834	△ 2.8
	5月	222,960	△ 6.0	27,320	△ 15.1	191,166	△ 4.3	139,142	△ 2.8
	6月	283,128	△ 3.5	33,895	△ 12.9	243,245	△ 1.8	165,729	△ 2.8
	7月	304,563	5.5	30,582	△ 16.7	268,253	9.3	152,025	0.1
	8月	195,637	△ 14.7	24,081	△ 24.9	166,536	△ 12.9	116,189	△ 2.8
	9月	313,030	△ 5.2	36,099	△ 3.4	270,311	△ 5.5	165,826	△ 3.3
	10月	235,658	△ 13.0	27,374	△ 11.3	203,025	△ 13.3	145,442	6.2
	11月	217,991	△ 27.2	25,335	△ 23.8	186,689	△ 27.8	153,100	△ 0.7
	12月	185,369	△ 22.1	21,127	△ 18.8	158,644	△ 22.8	122,770	△ 6.7
	21年 1月	175,159	△ 27.8	17,200	△ 27.9	154,061	△ 27.9	127,421	△ 5.6
2月	219,044	△ 32.4	19,631	△ 37.2	194,149	△ 32.2	162,370	△ 9.8	
資料出所		自動車登録統計情報		自動車登録統計情報 ＜種別(殊)車を除く＞		自動車登録統計情報 ＜乗用車とバスの合計値＞		軽自動車新車販売速報 ＜軽二輪を除く＞	

＜自動車保有車両数、高速道路通行台数＞

1月の自動車保有車両数は、前年同月比0.2%減少（14ヶ月連続）となった。

2月の高速道路通行台数は、同4.3%減少（7ヶ月連続）となった。

暦年	17年 18年 19年 20年	自動車保有車両数		高速道路通行台数(合計)		東名高速道路通行台数	
		(台)	前年同月比(%)	(万台)	前年同月比(%)	(万台)	前年同月比(%)
年度	17年度	79,207,207	1.4	154,218	3.0	15,434	1.9
	18年度	79,452,557	0.3	159,563	3.5	15,640	1.3
	19年度	79,371,014	△ 0.1	163,221	2.3	15,911	1.7
	20年度	79,236,532	△ 0.2	161,291	△ 1.2	15,545	△ 2.3
四半期	20年1月～3月	79,080,762	△ 0.2	38,833	0.2	3,887	△ 0.6
	20年4月～6月	79,243,385	△ 0.2	39,570	△ 1.3	3,813	△ 3.0
	20年7月～9月	79,381,833	△ 0.4	41,847	△ 2.7	3,990	△ 3.2
	20年10月～12月	79,236,532	△ 0.2	41,041	△ 0.8	3,854	△ 2.3
月次	20年 1月	79,387,772	△ 0.1	12,523	△ 0.3	1,255	△ 1.1
	2月	79,431,703	△ 0.2	12,063	0.1	1,228	0.4
	3月	79,080,762	△ 0.2	14,246	0.7	1,404	△ 1.2
	4月	79,142,882	△ 0.2	13,351	0.4	1,293	△ 1.1
	5月	79,169,243	△ 0.2	13,628	△ 0.4	1,293	△ 2.1
	6月	79,243,385	△ 0.2	12,591	△ 3.9	1,228	△ 5.9
	7月	79,306,033	△ 0.3	13,855	0.6	1,349	△ 0.0
	8月	79,294,454	△ 0.3	14,712	△ 5.1	1,362	△ 6.0
	9月	79,381,833	△ 0.4	13,280	△ 3.2	1,278	△ 3.4
	10月	79,348,395	△ 0.4	13,954	△ 0.8	1,244	△ 1.6
	11月	79,412,902	△ 0.1	13,667	△ 1.0	1,302	△ 2.8
	12月	79,236,532	△ 0.2	13,420	△ 0.7	1,308	△ 2.3
	21年 1月	79,236,729	△ 0.2	12,440	△ 0.7	1,224	△ 2.5
2月			11,548	△ 4.3	1,133	△ 7.7	
資料出所		登録自動車・小型二輪自動車及び軽自動車の合計月末台数		高速道路通行台数(合計)は、東日本高速道路、中日本高速道路及び西日本高速道路3社の合計台数。東名高速道路通行台数は、中日本高速道路			

(注)(1)自動車保有台数の暦年、年度、四半期の保有台数は各期の期末月の数値である。(2)平成17年9月以前の高速道路通行台数は日本道路公団としての数値である。

<鉄道車両新造生産・造船>

2月の鉄道車両新造生産両数は、前年同月比27.0%減少(2ヶ月連続)、鉄道車両新造生産金額は同4.4%減少(2ヶ月連続)となった。

2月の新造船受注量は、同3.4%増加(2ヶ月ぶり)、新造船竣工量は、同18.3%増加(2ヶ月ぶり)となった。

		鉄道車両新造生産両数		鉄道車両新造生産金額		新造船受注量		新造船竣工量	
		(両)	前年同月比(%)	(千円)	前年同月比(%)	(G/T)	前年同月比(%)	(G/T)	前年同月比(%)
暦年	17年	2,114	△ 10.3	208,605,250	8.9	12,587,403	△ 34.0	-	-
	18年	2,188	3.5	177,718,218	△ 14.8	15,508,679	23.2	16,514,461	6.6
	19年	2,654	21.3	202,781,420	14.1	15,051,241	△ 2.9	15,933,980	△ 3.5
	20年	2,497	△ 5.9	211,413,463	4.3	19,714,041	31.0	17,359,589	12.2
年度	16年度	2,553	34.7	221,328,922	38.9	17,062,992	△ 2.9	14,082,320	19.1
	17年度	2,005	△ 21.5	190,687,474	△ 13.8	13,376,243	△ 21.6	15,813,116	12.3
	18年度	2,313	15.4	178,471,140	△ 6.4	15,913,962	19.0	16,358,144	3.4
	19年度	2,728	17.9	206,770,115	15.9	15,711,521	△ 1.3	16,685,682	2.0
四半期	20年1月~3月	797	10.2	58,162,972	7.4	4,293,952	18.2	5,520,253	15.8
	20年4月~6月	478	2.8	47,805,769	36.4	4,738,658	33.5	3,616,672	△ 5.4
	20年7月~9月	510	△ 36.6	44,778,627	△ 24.8	4,144,871	1.8	3,749,407	5.9
	20年10月~12月	712	7.6	60,666,095	12.4	6,536,560	72.2	4,473,257	17.7
月次	20年 1月	213	12.1	15,927,694	△ 0.2	1,559,730	79.2	1,863,928	△ 9.4
	2月	304	21.6	25,463,200	57.7	1,419,877	52.1	1,340,711	76.4
	3月	280	△ 1.1	16,772,078	△ 24.0	1,314,345	△ 28.2	2,315,614	18.7
	4月	103	△ 18.9	11,068,585	17.2	1,396,370	29.1	970,176	△ 16.5
	5月	187	47.2	19,548,940	79.8	2,075,808	71.4	1,086,408	14.6
	6月	188	△ 10.9	17,188,244	16.6	1,266,480	0.7	1,560,088	△ 9.0
	7月	182	△ 18.8	15,387,121	△ 17.0	921,699	△ 10.2	1,070,540	△ 24.6
	8月	189	△ 20.9	16,687,450	△ 5.6	1,509,582	△ 4.4	1,166,163	27.0
	9月	139	△ 59.2	12,704,056	△ 45.6	1,713,590	16.9	1,512,704	25.8
	10月	214	41.7	16,733,485	102.8	2,443,610	74.0	1,448,810	6.6
	11月	215	△ 31.3	17,159,124	△ 35.6	1,512,585	35.1	1,523,590	20.7
	12月	283	42.9	26,773,486	40.4	2,580,365	102.9	1,500,857	27.3
	21年 1月	128	△ 39.9	13,407,613	△ 15.8	1,166,467	△ 25.2	1,710,073	△ 8.3
2月	222	△ 27.0	24,341,360	△ 4.4	1,467,770	3.4	1,586,474	18.3	
資料出所		鉄道車両等生産動態統計調査				臨時船舶建造調整法による2,500G/T以上の建造許可集計		造船統計速報(52工場)	

<フェリー>

2月の自動車航送定期航路(長距離)の旅客数は、前年同月比23.5%減少(13ヶ月連続)、自動車航送台数は、同24.4%減少(27ヶ月連続)となった。

		自動車航送定期航路旅客数		自動車航送定期航路自動車航送台数	
		(人)	前年同月比(%)	(台)	前年同月比(%)
暦年	17年	3,309,384	△ 2.0	1,912,380	0.5
	18年	3,104,758	△ 6.2	1,912,868	0.0
	19年	3,038,274	△ 2.1	1,791,884	△ 6.3
	20年	2,775,820	△ 8.6	1,638,888	△ 8.5
年度	16年度	3,347,252	△ 3.9	1,901,504	1.8
	17年度	3,264,418	△ 2.5	1,918,050	0.9
	18年度	3,082,517	△ 5.6	1,887,102	△ 1.6
	19年度	3,027,909	△ 1.8	1,770,216	△ 6.2
四半期	20年1月~3月	628,072	△ 1.6	394,412	△ 5.2
	20年4月~6月	667,458	△ 8.1	412,536	△ 6.1
	20年7月~9月	907,432	△ 9.4	449,046	△ 7.9
	20年10月~12月	572,858	△ 14.7	382,894	△ 14.8
月次	20年 1月	200,813	2.8	122,850	△ 3.9
	2月	160,627	△ 0.9	121,937	△ 3.7
	3月	266,632	△ 5.1	149,625	△ 7.4
	4月	234,384	△ 8.8	143,193	△ 4.6
	5月	246,399	△ 6.9	136,995	△ 5.8
	6月	186,675	△ 8.8	132,348	△ 8.0
	7月	270,199	△ 2.0	147,202	△ 3.8
	8月	426,732	△ 9.9	160,260	△ 7.6
	9月	210,501	△ 16.5	141,584	△ 12.0
	10月	205,368	△ 12.2	140,512	△ 10.6
	11月	194,166	△ 14.3	121,539	△ 16.5
	12月	173,324	△ 18.0	120,843	△ 17.5
	21年 1月	162,059	△ 19.3	99,019	△ 19.4
2月	122,913	△ 23.5	92,562	△ 24.1	
資料出所		長距離フェリーの全旅客数		長距離フェリーのトラック換算航送台数	
20年4月1日現在、長距離フェリー航路は、11航路(39隻、航路距離8,420km)					

(4) 観光産業

< 出国日本人数・訪日外客数・宿泊施設の外国人割合 (全国) >

2月の出国日本人数は、前年同月比1.0%減少(22ヶ月連続)となった。

2月の訪日外客数は、同41.3%減少(7ヶ月連続)となった。

20年第4四半期における宿泊施設の外国人割合は、同6.6%となった。

		出国日本人数		訪日外客数		宿泊施設の外国人割合		
		(人)	前年同月比(%)	(人)	前年同月比(%)	延べ宿泊者数 (万人泊)	うち外国人数 (万人泊)	外国人シェア (%)
暦年	17年	17,403,565	3.4	6,727,926	9.6			
	18年	17,534,565	0.8	7,334,077	9.0			
	19年	17,294,935	△ 1.4	8,346,969	13.8	30,938	2,265	7.3
	20年	15,987,250	△ 7.6	8,350,835	0.0	30,615	2,227	7.3
年度	16年度	17,434,506	31.9	6,286,654	17.4			
	17年度	17,361,322	△ 0.4	6,841,245	8.8			
	18年度	17,575,856	1.2	7,561,195	10.5			
	19年度	17,116,056	△ 2.6	8,552,447	13.1	31,037	2,309	7.4
四半期	20年1月～3月	4,182,059	△ 4.1	2,139,295	10.6	7,347	542	7.4
	20年4月～6月	3,723,805	△ 6.4	2,197,594	9.3	7,252	605	8.3
	20年7月～9月	4,188,514	△ 9.9	2,208,269	△ 2.0	8,379	575	6.9
	20年10月～12月	3,892,872	△ 9.6	1,805,677	△ 16.0	7,636	506	6.6
月次	20年 1月	1,353,928	△ 3.8	711,350	15.1	2,238	171	7.6
	2月	1,372,626	△ 0.4	696,326	10.3	2,380	185	7.8
	3月	1,455,505	△ 7.6	731,619	6.9	2,729	186	6.8
	4月	1,183,191	△ 8.3	779,909	9.2	2,348	224	9.5
	5月	1,267,951	△ 2.9	736,122	10.8	2,589	199	7.7
	6月	1,272,663	△ 7.9	681,563	7.9	2,315	182	7.9
	7月	1,331,867	△ 5.8	825,012	2.1	2,617	218	8.3
	8月	1,486,016	△ 11.9	742,022	△ 2.0	3,309	192	5.8
	9月	1,370,631	△ 11.6	641,235	△ 7.0	2,454	165	6.7
	10月	1,353,482	△ 8.8	738,832	△ 5.9	2,698	210	7.8
	11月	1,264,104	△ 12.9	553,491	△ 19.4	2,628	158	6.0
	12月	1,275,286	△ 7.0	513,354	△ 24.1	2,310	139	6.0
	21年 1月	1,179,000	△ 12.9	580,800	△ 18.4			
2月	1,359,000	△ 1.0	408,800	△ 41.3				
資料出所		国際観光振興機構(JNTO)				宿泊旅行統計調査		
<small>(注) 出国日本人数及び訪日外客数は国際観光振興機構の推計による。また、宿泊旅行統計調査で対象とする宿泊施設は旅行業法に基づく営業許可を得たホテル、旅館、簡易宿所で、従業者数が10人以上の施設を対象としている。延べ宿泊数は宿泊者の延べ人数であり、子供や乳幼児も含んでいる。</small>								

(参考) 訪日外客数主要方面別

		アジア		韓国		台湾		中国		北アメリカ		ヨーロッパ	
		(人)	前年同月比(%)	(人)	前年同月比(%)	(人)	前年同月比(%)	(人)	前年同月比(%)	(人)	前年同月比(%)	(人)	前年同月比(%)
暦年	19年	6,130,283	16.8	2,600,694	22.8	1,385,255	5.8	942,439	16.1	1,017,018	1.5	877,531	10.0
	20年	6,153,829	0.4	2,382,397	△ 8.4	1,390,228	0.4	1,000,416	6.2	967,124	△ 4.9	886,723	1.0
	18年度	5,443,763	14.1	2,232,861	23.5	1,335,568	2.0	839,150	20.2	1,006,816	2.4	815,798	3.5
	19年度	6,293,967	15.6	2,663,191	19.3	1,378,456	3.2	979,799	16.8	1,029,696	2.3	888,825	9.0
四半期	20年1月～3月	1,596,694	11.4	693,933	9.9	316,643	△ 2.1	260,022	16.8	239,974	5.6	208,233	5.7
	20年4月～6月	1,637,613	12.3	628,516	6.1	405,980	15.1	239,005	12.8	261,810	△ 3.3	217,551	4.6
	20年7月～9月	1,647,973	△ 2.2	645,624	△ 11.2	376,790	△ 0.2	288,089	△ 1.9	237,752	△ 6.9	234,430	1.1
	20年10月～12月	1,271,549	△ 18.2	414,324	△ 36.3	290,815	△ 12.3	213,300	△ 0.4	227,588	△ 13.7	226,509	△ 5.9
月次	20年 1月	544,637	18.5	271,583	13.0	106,560	21.3	84,038	33.2	70,008	△ 0.1	59,563	3.5
	2月	543,781	10.9	234,876	16.1	114,090	△ 10.0	85,134	13.1	65,482	5.7	60,707	5.2
	3月	508,276	5.2	187,474	△ 0.7	95,993	△ 11.8	90,850	7.7	104,484	9.6	87,963	7.7
	4月	580,161	12.8	203,812	7.0	140,833	13.1	103,013	29.1	86,202	△ 6.7	85,049	4.6
	5月	554,649	14.2	229,043	8.4	134,862	19.7	74,637	6.3	84,917	△ 3.0	70,188	2.8
	6月	502,803	9.8	195,661	2.8	130,285	12.9	61,355	△ 0.7	90,691	△ 0.1	62,314	6.8
	7月	619,840	2.1	237,947	△ 6.4	155,231	10.2	101,192	△ 0.2	92,750	△ 2.7	81,897	3.9
	8月	566,172	△ 2.2	248,154	△ 8.6	119,255	0.6	92,976	△ 6.4	72,775	△ 8.1	77,962	1.7
	9月	461,961	△ 7.6	159,520	△ 20.7	102,304	△ 13.3	93,921	0.9	72,227	△ 10.5	74,571	△ 2.5
	10月	529,183	△ 5.3	188,804	△ 15.2	126,308	△ 3.3	86,570	△ 5.1	85,248	△ 13.7	96,700	△ 0.3
	11月	387,924	△ 22.9	117,518	△ 46.2	93,540	△ 13.5	73,131	5.1	71,089	△ 12.7	72,180	△ 7.7
	12月	354,442	△ 27.9	108,002	△ 48.3	70,967	△ 23.7	53,599	0.4	71,251	△ 14.7	57,629	△ 12.1
	21年 1月			129,600	△ 52.3	97,000	△ 9.0	110,400	31.4				
2月			106,900	△ 54.5	59,300	△ 48.0	63,100	△ 25.9					
資料出所		国際観光振興機構(JNTO)											

<旅行取扱額>

2月の旅行取扱額（主要63社）は、国内旅行取扱額が前年同月比12.5%減少（4ヶ月連続）、海外旅行取扱額は、同17.0%減少（9ヶ月連続）、外国人旅行取扱額は、同18.5%減少（6ヶ月連続）となった。

		主要旅行業者63社の取扱額					
		国内旅行取扱額 (千円)		海外旅行取扱額 (千円)		外国人旅行取扱額 (千円)	
		前年同月比(%)	前年同月比(%)	前年同月比(%)	前年同月比(%)	前年同月比(%)	前年同月比(%)
暦年	17年	3,211,192,968	0.0	2,459,251,695	6.0	29,720,261	13.1
	18年	3,764,380,902	17.2	2,624,497,669	6.7	45,201,365	52.1
	19年	4,034,677,235	7.2	2,700,283,924	2.9	61,908,010	37.0
	20年	4,024,109,059	△ 0.3	2,547,829,433	△ 5.6	63,000,634	1.8
年度	16年度	3,216,553,438	△ 2.0	2,385,461,196	31.1	25,828,660	△ 16.5
	17年度	3,185,029,381	△ 1.0	2,489,288,614	4.4	29,162,307	12.9
	18年度	3,948,892,010	24.0	2,665,305,453	7.1	49,693,208	70.4
	19年度	4,058,636,314	2.8	2,698,004,869	1.2	62,476,449	25.7
四半期	20年1月～3月	890,808,381	2.8	598,841,141	△ 0.4	9,563,007	6.3
	20年4月～6月	941,238,769	△ 0.1	610,585,851	△ 3.2	18,146,419	24.0
	20年7月～9月	1,135,562,434	△ 1.9	736,215,369	△ 6.9	15,939,489	7.1
	20年10月～12月	1,056,499,475	△ 1.1	602,187,072	△ 11.1	19,351,719	△ 17.3
月次	20年 1月	255,960,001	-	180,176,818	-	2,428,288	-
	2月	295,032,263	-	196,022,905	-	2,558,287	-
	3月	339,816,117	0.9	222,641,418	△ 3.7	4,576,432	△ 2.5
	4月	290,129,380	△ 0.5	182,490,184	△ 8.3	7,071,974	22.4
	5月	329,139,089	1.1	208,764,431	1.3	6,110,946	25.9
	6月	321,970,300	△ 0.9	219,331,236	△ 3.0	4,963,499	24.0
	7月	377,937,078	4.2	224,725,996	△ 3.0	5,315,440	19.6
	8月	420,197,077	△ 4.5	269,201,786	△ 8.7	5,087,215	21.2
	9月	337,428,279	△ 4.9	242,287,587	△ 8.4	5,536,834	△ 11.4
	10月	392,703,162	2.5	215,047,170	△ 7.9	7,543,454	△ 17.3
	11月	359,744,631	△ 3.0	189,373,189	△ 15.2	6,282,001	△ 17.1
	12月	304,051,682	△ 3.0	197,766,713	△ 10.3	5,526,264	△ 17.3
	21年 1月	238,190,612	△ 6.9	143,029,973	△ 20.6	2,176,846	△ 10.4
2月	258,090,680	△ 12.5	162,628,293	△ 17.0	2,086,100	△ 18.5	

資料出所 主要旅行業者の旅行取扱状況速報(月次)

(注)(1)主要旅行業者とはJTBグループ14社を含む63社である。(2)直近公表の前年同月値を修正しているため、前年同月値÷前々年同月値より以前の増減率(暦年、年度、月)は参考値である。

(参考) ブランド(企画商品) 取扱人数・取扱額

		ブランド(企画商品)					
		国内旅行		海外旅行		海外旅行	
		取扱人数 (人)	取扱額 (千円)	取扱人数 (人)	取扱額 (千円)	取扱人数 (人)	取扱額 (千円)
		前年同月比(%)	前年同月比(%)	前年同月比(%)	前年同月比(%)	前年同月比(%)	前年同月比(%)
暦年	17年	40,348,837	983,409,040	4,748,015	749,410,052	3.7	2.3
	18年	40,640,810	1,006,901,399	4,858,154	783,583,056	2.3	4.6
	19年	41,134,215	1,046,929,169	5,078,786	821,399,904	4.5	4.8
	20年	42,696,395	1,072,433,132	4,562,470	758,715,251	△ 10.2	△ 7.6
年度	16年度	38,290,046	962,709,465	4,792,805	749,686,884	38.3	32.5
	17年度	40,555,180	985,896,022	4,763,422	750,329,912	△ 0.6	0.1
	18年度	40,175,514	1,016,139,990	4,889,010	802,125,615	2.6	6.9
	19年度	42,550,622	1,060,988,418	5,044,214	823,337,448	3.2	2.6
四半期	20年1月～3月	10,574,146	247,477,469	1,211,562	182,675,468	△ 2.8	1.1
	20年4月～6月	8,886,443	219,121,271	924,452	167,578,666	△ 8.6	△ 7.4
	20年7月～9月	12,669,591	343,223,941	1,373,144	229,789,996	△ 15.5	△ 10.9
	20年10月～12月	10,566,215	262,610,451	1,053,312	178,671,121	△ 11.9	△ 11.4
月次	20年 1月	2,851,159	67,125,895	388,294	57,443,493	-	-
	2月	3,533,763	82,699,368	398,540	59,827,031	-	-
	3月	4,189,224	97,652,206	424,728	65,404,944	△ 7.6	△ 3.4
	4月	3,088,540	71,479,552	300,757	51,008,542	△ 10.2	△ 15.1
	5月	3,120,496	79,167,094	330,711	60,027,579	△ 4.2	△ 1.9
	6月	2,677,407	68,474,625	292,984	56,542,545	△ 11.6	△ 5.3
	7月	3,754,306	100,720,000	344,730	65,353,706	△ 10.5	△ 6.7
	8月	5,543,362	150,540,402	432,390	94,833,562	△ 20.8	△ 11.7
	9月	3,371,923	91,963,539	596,024	69,602,728	△ 14.2	△ 13.6
	10月	3,426,136	91,977,808	336,781	60,747,792	△ 14.8	△ 12.8
	11月	3,905,349	93,196,214	315,874	51,136,199	△ 15.6	△ 14.8
	12月	3,234,730	77,436,429	400,657	66,787,130	△ 6.0	△ 7.2
	21年 1月	2,742,870	63,651,118	353,383	46,529,120	△ 9.0	△ 19.0
2月	3,241,145	75,099,012	423,110	52,542,212	6.2	△ 12.2	

資料出所 主要旅行業者の旅行取扱状況速報(月次)

(注) ブランド(企画商品)とは、企画旅行(パッケージ・ツアー)商品のうち、各旅行業者の持つブランド名がつけられたものをいう。