

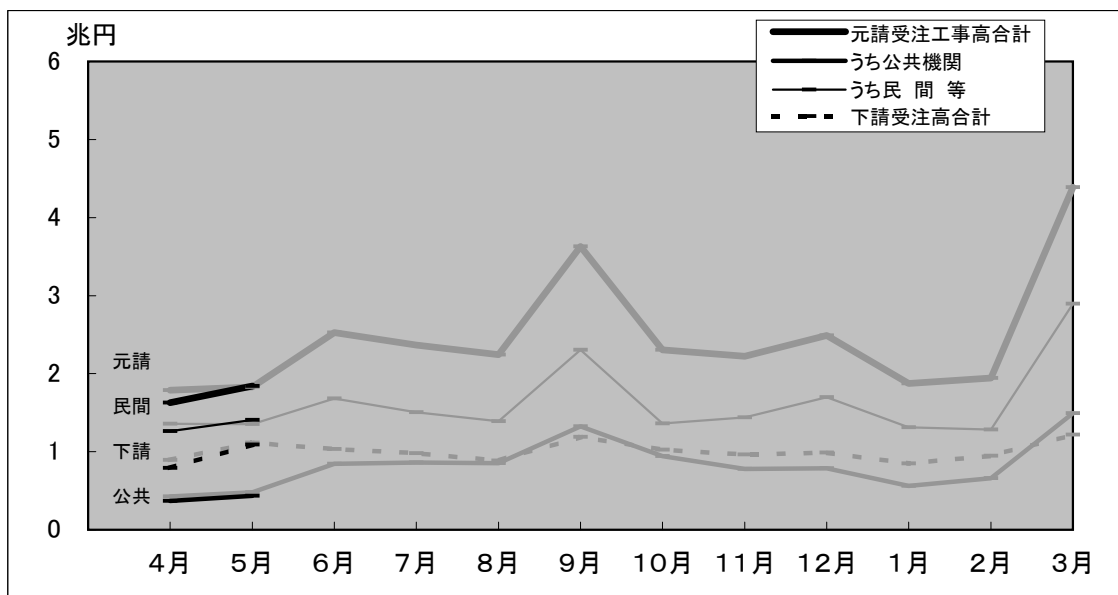
建設工事受注動態統計調査報告

平成22年5月分

Monthly Report on

Current Survey of Orders Received for Construction

受注高の推移(平成22年度)



(グラフ中の淡色の線は、平成21年度の推移)

6月分は8月10日公表予定

※問い合わせ先

国土交通省 総合政策局 建設統計室

電話 代表:03-5253-8111
担当者 川崎(課長補佐) 内線 28-621
佐藤(係長) 内線 28-622
岩井 内線 28-623
青木 内線 28-624

建設工事受注動態統計調査報告（平成22年5月分）

受注高

5月の受注高は2兆9,306億円で、前年同月比0.5%減少した。うち元請受注高は1兆8,416億円で、同0.7%増加し、下請受注高は1兆890億円で、同2.3%減少した。

元請受注高のうち公共機関からの受注高は4,351億円で、同9.0%減少し、民間等からの受注高は1兆4,065億円で、同4.1%増加した。

注1) 下請受注高は、2次下請以下も含む。

注2) 四捨五入により億円単位の値としたため、各項目の合計は必ずしも総計と一致しない。

1. 受注高

5月の受注高は、2兆9,306億円。

・前年同月比 0.5%減、2か月連続の減少。

1) 元・下請別 (資料編, 表I-1参照)

元請受注高は、1兆8,416億円。(前年同月比 0.7%増, 先月の減少から再び増加)

下請受注高は、1兆890億円。(同 2.3%減, 17か月連続の減少)

2) 業種別 (資料編, 表I-2参照)

総合工事業は、1兆8,590億円。(同 3.4%増, 先月の減少から再び増加)

職別工事業は、3,359億円。(同 17.7%減, 先月の増加から再び減少)

設備工事業は、7,357億円。(同 0.3%減, 2か月連続の減少)

2. 元請受注高

5月の元請受注高は、1兆8,416億円。

・前年同月比 0.7%増, 先月の減少から再び増加。

1) 発注者別 (資料編, 表I-1参照)

公共機関からは、4,351億円。(同 9.0%減, 6か月連続の減少)

民間等からは、1兆4,065億円。(同 4.1%増, 先月の減少から再び増加)

2) 工事種類別 (資料編, 表I-1参照)

土木工事は、4,454億円。(同 19.7%減, 先月の増加から再び減少)

建築工事は、1兆2,380億円。(同 10.5%増, 先月の減少から再び増加)

機械装置等工事は、1,582億円。(同 2.7%増, 3か月ぶりの増加)

※ 建築工事には建築設備工事を含む。

3) 業種別 (資料編, 表I-2参照)

総合工事業は、1兆3,427億円。(同 2.2%減, 2か月連続の減少)

職別工事業は、902億円。(同 34.4%増, 2か月連続の増加)

設備工事業は、4,086億円。(同 4.9%増, 4か月ぶりの増加)

建設工事受注動態統計調査報告（平成22年5月分）

公共機関からの受注工事（1件500万円以上の工事）

5月の公共機関からの受注工事額は4,041億円で、前年同月比18.5%減少した。うち「国の機関」からは861億円で、同58.1%減少し、「地方の機関」からは3,180億円で、同9.5%増加した。

5月の公共機関からの受注工事額は、4,041億円。

・前年同月比 18.5%減、6か月連続の減少。

1. 発注機関別（資料編、表Ⅱ－1参照）

1) 国の機関

「国の機関」からの受注工事額は、861億円であった。

・前年同月比 58.1%減、6か月連続の減少。

- ① 国は、482億円。（同 54.4%減、8か月連続の減少）
- ② 独立行政法人は、156億円。（同 16.4%減、4か月連続の減少）
- ③ 政府関連企業等は、223億円。（同 72.6%減、2か月連続の減少）

2) 地方の機関

「地方の機関」からの受注工事額は、3,180億円であった。

・前年同月比 9.5%増、3か月連続の増加。

- ① 都道府県は、1,052億円。（同 16.6%増、8か月ぶりの増加）
- ② 市区町村は、1,810億円。（同 7.0%増、3か月連続の増加）
- ③ 地方公営企業は、181億円。（同 13.7%減、先月の増加から再び減少）
- ④ その他は、137億円。（同 36.1%増、2か月連続の増加）

2. 工事分類別（資料編、表Ⅱ－2. 1）参照）

工事分類別にみると、受注工事額の多いのは「教育・病院」1,340億円、「道路工事」722億円、「住宅・宿舎」407億円であった。

3. 発注機関別・工事分類別（資料編、表Ⅱ－2. 1）参照）

発注機関別・工事分類別にみると、受注工事額の多いのは、市区町村の「教育・病院」959億円、都道府県の「住宅・宿舎」313億円、都道府県の「教育・病院」232億円であった。

建設工事受注動態統計調査報告（平成22年5月分）

民間等からの受注工事

1. 建築工事・建築設備工事（1件5億円以上の工事）

5月の建築工事・建築設備工事の受注工事額は2,014億円で、前年同月比10.4%増加した。

5月の建築工事・建築設備工事の受注工事額は、2,014億円。

・前年同月比 10.4%増、先月の減少から再び増加。

1) 発注者別（資料編、表Ⅲ-1.1）参照）

- ① 農林漁業は、0億円。
- ② 鉱業、採石業、砂利採取業、建設業は、0億円。
- ③ 製造業は、369億円。（同 32.5%増、先月の減少から再び増加）
- ④ 電気・ガス・熱供給・水道業は、27億円。（同 116.0%増、先月の減少から再び増加）
- ⑤ 運輸業、郵便業は、161億円。（同 94.5%増、先月の減少から再び増加）
- ⑥ 情報通信業は、34億円。
- ⑦ 卸売業、小売業は、120億円。（同 48.7%減、先月の増加から再び減少）
- ⑧ 金融業、保険業は、31億円。
- ⑨ 不動産業は、616億円。（同 29.2%増、先月の減少から再び増加）
- ⑩ サービス業は、566億円。（同 13.2%減、2か月連続の減少）
- ⑪ その他は、90億円。（同 56.0%増、3か月ぶりの増加）

2) 工事種類別（資料編、表Ⅲ-2参照）

工事種類別にみると、受注工事額の多いのは「住宅」508億円、「工場・発電所」332億円、「事務所」288億円であった。

3) 発注者別・工事種類別（資料編、表Ⅲ-2参照）

発注者別・工事種類別にみると、受注工事額の多いのは、不動産業の「住宅」423億円、製造業の「工場・発電所」268億円、サービス業の「医療・福祉施設」265億円であった。

注) 日本標準産業分類の改訂（第12回改訂）に準拠し、発注者分類の名称を平成20年4月分から変更を行った。

○鉱業、建設業 → 鉱業、採石業、砂利採取業、建設業 ○運輸業 → 運輸業、郵便業
○卸売・小売業 → 卸売業、小売業 ○金融・保険業 → 金融業、保険業

建設工事受注動態統計調査報告（平成22年5月分）

民間等からの受注工事（つづき）

2. 土木工事及び機械装置等工事（1件500万円以上の工事）

5月の土木工事及び機械装置等工事の受注工事額は2,214億円で、前年同月比0.9%減少した。

5月の土木工事及び機械装置等工事の受注工事額は、2,214億円。

・前年同月比 0.9%減、先月の増加から再び減少。

1) 発注者別（資料編、表Ⅲ－1. 2）参照）

- ① 農林漁業は、7億円。（同 34.2%減、2か月連続の減少）
- ② 鉱業、採石業、砂利採取業、建設業は、44億円。（同 75.3%減、12か月連続の減少）
- ③ 製造業は、399億円。（同 12.2%減、先月の増加から再び減少）
- ④ 電気・ガス・熱供給・水道業は、633億円。（同 42.2%増、3か月ぶりの増加）
- ⑤ 運輸業、郵便業は、502億円。（同 23.1%増、先月の減少から再び増加）
- ⑥ 情報通信業は、187億円。（同 35.7%減、6か月連続の減少）
- ⑦ 卸売業、小売業は、24億円。（同 56.8%減、2か月連続の減少）
- ⑧ 金融業、保険業は、10億円。（同 66.7%減、4か月ぶりの減少）
- ⑨ 不動産業は、188億円。（同 143.6%増、2か月連続の増加）
- ⑩ サービス業は、185億円。（同 22.8%減、2か月連続の減少）
- ⑪ その他は、34億円。（同 23.8%減、3か月ぶりの減少）

2) 工事種類別（資料編、表Ⅲ－2参照）

工事種類別にみると、受注工事額の多いのは「機械装置等工事」764億円、「鉄道工事」422億円、「その他の土木工事」348億円であった。

3) 発注者別・工事種類別（資料編、表Ⅲ－2参照）

発注者別・工事種類別にみると、受注工事額の多いのは、運輸業、郵便業の「鉄道工事」421億円、製造業の「機械装置等工事」313億円、電気・ガス・熱供給・水道業の「機械装置等工事」309億円であった。

注) 日本標準産業分類の改訂（第12回改訂）に準拠し、発注者分類の名称を平成20年4月分から変更を行った。

○鉱業、建設業 → 鉱業、採石業、砂利採取業、建設業 ○運輸業 → 運輸業、郵便業
○卸売・小売業 → 卸売業、小売業 ○金融・保険業 → 金融業、保険業

I-1. 工事種類別受注高時系列表

(単位：百万円)

	受注高合計																			
	元請受注高									公共機関からの受注工事				民間等からの受注工事				下請受注高		
	土木工事	建築工事・ 建築設備 工事	機械装置等 工事		土木工事	建築工事・ 建築設備 工事	機械装置等 工事			土木工事	建築工事・ 建築設備 工事	機械装置等 工事		土木工事	建築工事・ 建築設備 工事	機械装置等 工事		土木工事	建築工事・ 建築設備 工事	機械装置等 工事
H19年度	52,901,463	15,340,638	32,569,645	4,991,181	37,245,572	10,644,088	23,108,840	3,492,644	9,970,833	6,977,173	2,228,074	765,586	27,274,739	3,666,916	20,880,766	2,727,057	15,655,891	4,696,549	9,460,805	1,498,537
H20年度	47,937,341	15,002,476	28,452,041	4,482,823	32,890,855	10,778,799	19,168,546	2,943,510	10,336,596	7,145,068	2,608,559	582,969	22,554,260	3,633,731	16,559,988	2,360,541	15,046,485	4,223,677	9,283,495	1,539,313
H21年度	41,686,633	13,743,305	24,000,951	3,942,377	29,600,949	9,814,130	17,288,196	2,498,623	10,018,139	6,717,830	2,541,003	759,306	19,582,810	3,096,300	14,747,193	1,739,317	12,085,684	3,929,175	6,712,755	1,443,754
H21. 4~H21. 5	5,625,008	1,734,844	3,328,086	562,078	3,615,477	1,099,450	2,165,711	350,316	905,554	583,584	231,054	90,917	2,709,923	515,867	1,934,657	259,399	2,009,531	635,394	1,162,375	211,762
H22. 4~H22. 5	5,350,506	1,677,779	3,177,843	494,884	3,470,986	1,002,217	2,166,252	302,517	803,336	437,290	297,989	68,057	2,667,650	564,928	1,868,262	234,460	1,879,520	675,562	1,011,592	192,367
H19年	52,718,904	15,230,093	32,746,609	4,742,202	36,721,746	10,458,692	22,971,867	3,291,188	9,789,059	6,784,553	2,236,952	767,554	26,932,687	3,674,138	20,734,915	2,523,634	15,997,158	4,771,401	9,774,742	1,451,015
H20年	50,516,759	15,136,238	30,669,133	4,711,389	35,004,901	10,793,753	21,100,720	3,110,428	10,156,833	7,131,606	2,424,411	600,816	24,848,068	3,662,147	18,676,310	2,509,611	15,511,858	4,342,485	9,568,412	1,600,961
H21年	41,702,662	14,229,641	23,504,675	3,968,346	29,481,979	10,277,834	16,583,280	2,620,865	10,341,971	7,093,806	2,500,574	747,590	19,140,008	3,184,028	14,082,705	1,873,275	12,220,683	3,951,806	6,921,396	1,347,481
H21. 1~H21. 5	16,860,232	5,772,475	9,469,168	1,618,589	11,703,109	4,198,266	6,419,373	1,085,470	3,943,639	2,702,254	995,474	245,912	7,759,470	1,496,012	5,423,900	839,558	5,157,122	1,574,209	3,049,795	533,119
H22. 1~H22. 5	16,569,701	5,229,074	9,815,201	1,525,426	11,677,588	3,637,329	7,124,830	915,429	3,517,590	2,179,983	1,102,837	234,769	8,159,998	1,457,346	6,021,993	680,660	4,892,113	1,591,745	2,690,371	609,997
H21. 4-6	9,182,667	2,825,569	5,490,044	867,054	6,141,036	1,852,789	3,741,374	546,872	1,751,138	1,102,450	510,780	137,909	4,389,898	750,340	3,230,594	408,964	3,041,631	972,780	1,748,670	320,182
H21. 7-9	11,293,174	3,897,299	6,315,714	1,080,161	8,238,038	2,927,528	4,603,810	706,700	3,040,025	2,136,585	660,792	242,648	5,198,014	790,943	3,943,018	464,052	3,055,136	969,771	1,711,904	373,461
H21. 10-12	9,991,597	3,469,142	5,557,836	964,619	7,015,272	2,398,701	3,984,434	632,138	2,512,722	1,736,102	564,583	212,037	4,502,550	662,599	3,419,851	420,100	2,976,324	1,070,441	1,573,402	332,482
H22. 1-3	11,219,195	3,551,295	6,637,358	1,030,542	8,206,602	2,635,112	4,958,578	612,912	2,714,254	1,742,694	804,848	166,712	5,492,349	892,418	4,153,730	446,200	3,012,592	916,183	1,678,780	417,630
H22. 4-6																				
平成21年 4月	2,680,807	839,252	1,549,432	292,123	1,786,098	544,878	1,045,023	196,198	427,661	287,625	87,574	52,463	1,358,437	257,253	957,449	143,735	894,709	294,374	504,409	95,925
5月	2,944,200	895,592	1,778,654	269,955	1,829,379	554,573	1,120,688	154,118	477,893	295,959	143,480	38,454	1,351,486	258,614	977,208	115,664	1,114,821	341,020	657,965	115,836
6月	3,557,659	1,090,725	2,161,958	304,976	2,525,559	753,339	1,575,663	196,557	845,584	518,866	279,726	46,992	1,679,975	234,473	1,295,937	149,565	1,032,101	337,386	586,295	108,420
7月	3,345,809	1,151,327	1,863,827	330,655	2,366,662	843,727	1,303,581	219,354	861,429	568,337	222,065	71,027	1,505,233	275,390	1,081,515	148,328	979,147	307,600	560,246	111,301
8月	3,130,617	1,116,570	1,733,662	280,386	2,243,786	841,919	1,229,458	172,409	854,201	614,026	180,380	59,795	1,389,585	227,893	1,049,078	112,614	886,831	274,651	504,203	107,977
9月	4,816,748	1,629,402	2,718,225	469,120	3,627,591	1,241,882	2,070,771	314,937	1,324,394	954,222	258,347	111,826	2,303,196	287,661	1,812,424	203,111	1,189,157	387,520	647,454	154,183
10月	3,328,784	1,285,153	1,706,624	337,007	2,304,890	911,429	1,180,828	212,633	942,796	677,863	202,563	62,370	1,362,094	233,565	978,266	150,263	1,023,893	373,725	525,795	124,373
11月	3,186,949	1,086,591	1,804,120	296,238	2,222,038	745,483	1,272,599	203,957	781,013	539,457	169,265	72,292	1,441,025	206,025	1,103,334	131,665	964,911	341,108	531,521	92,281
12月	3,475,863	1,097,397	2,047,092	331,374	2,488,344	741,790	1,531,007	215,547	788,913	518,781	192,756	77,376	1,699,431	223,008	1,338,251	138,172	987,520	355,608	516,086	115,827
平成22年 1月	2,720,162	841,920	1,593,573	284,669	1,872,683	561,684	1,125,307	185,692	561,664	353,186	152,817	55,661	1,311,019	208,497	972,491	130,031	847,479	280,236	468,266	98,977
2月	2,892,012	978,801	1,586,856	326,355	1,944,244	677,474	1,079,728	187,041	659,464	441,826	174,972	42,666	1,284,780	235,648	904,756	144,375	947,768	301,327	507,128	139,313
3月	5,607,020	1,730,574	3,456,929	419,518	4,389,676	1,395,954	2,753,542	240,179	1,493,126	947,681	477,059	68,385	2,896,550	448,273	2,276,483	171,794	1,217,345	334,620	703,386	179,339
平成22年 4月	2,419,948	835,440	1,358,252	226,256	1,629,398	556,846	928,258	144,293	368,274	254,515	81,043	32,716	1,261,124	302,331	847,216	111,577	790,551	278,594	429,993	81,963
5月	2,930,558	842,339	1,819,592	268,627	1,841,588	445,371	1,237,993	158,223	435,062	182,774	216,947	35,341	1,406,526	262,597	1,021,047	122,882	1,088,970	396,968	581,598	110,404
6月																				
7月																				
8月																				
9月																				
10月																				
11月																				
12月																				
平成23年 1月																				
2月																				
3月																				

注) 資料編における「I. 受注高」は、建設業者が受注した全ての工事の総受注高である。

I. 受注高の対前年同月比

I-1. 工事種類別受注高前年同月比時系列表

(単位：%)

	受注高合計																							
	元請受注高									公共機関からの受注工事									民間等からの受注工事			下請受注高		
	土木工事	建築工事・ 建築設備 工事	機械装置等 工事	土木工事	建築工事・ 建築設備 工事	機械装置等 工事	土木工事	建築工事・ 建築設備 工事	機械装置等 工事	土木工事	建築工事・ 建築設備 工事	機械装置等 工事	土木工事	建築工事・ 建築設備 工事	機械装置等 工事	土木工事	建築工事・ 建築設備 工事	機械装置等 工事	土木工事	建築工事・ 建築設備 工事	機械装置等 工事			
H19年度	1.8	▲ 0.6	0.2	24.3	4.0	0.5	2.3	33.3	1.1	0.1	▲ 1.4	22.1	5.1	1.3	2.7	36.9	▲ 3.1	▲ 3.1	▲ 4.6	7.2				
H20年度	▲ 9.4	▲ 2.2	▲ 12.6	▲ 10.2	▲ 11.7	1.3	▲ 17.1	▲ 15.7	3.7	2.4	17.1	▲ 23.9	▲ 17.3	▲ 0.9	▲ 20.7	▲ 13.4	▲ 3.9	▲ 10.1	▲ 1.9	2.7				
H21年度	▲ 13.0	▲ 8.4	▲ 15.6	▲ 12.1	▲ 10.0	▲ 8.9	▲ 9.8	▲ 15.1	▲ 3.1	▲ 6.0	▲ 2.6	30.2	▲ 13.2	▲ 14.8	▲ 10.9	▲ 26.3	▲ 19.7	▲ 7.0	▲ 27.7	▲ 6.2				
H21. 4~H21. 5	▲ 16.5	0.9	▲ 24.1	▲ 11.4	▲ 17.1	2.6	▲ 24.9	▲ 13.8	12.8	12.3	6.3	38.0	▲ 23.8	▲ 6.6	▲ 27.4	▲ 23.8	▲ 15.5	▲ 1.8	▲ 22.7	▲ 7.2				
H22. 4~H22. 5	▲ 4.9	▲ 3.3	▲ 4.5	▲ 12.0	▲ 4.0	▲ 8.8	0.0	▲ 13.6	▲ 11.3	▲ 25.1	29.0	▲ 25.1	▲ 1.6	9.5	▲ 3.4	▲ 9.6	▲ 6.5	6.3	▲ 13.0	▲ 9.2				
H19年	0.7	▲ 2.9	0.8	13.8	2.2	▲ 2.3	1.6	25.5	▲ 2.7	▲ 5.3	▲ 0.7	19.8	4.0	3.7	1.8	27.3	▲ 2.5	▲ 4.3	▲ 1.1	▲ 5.9				
H20年	▲ 4.2	▲ 0.6	▲ 6.3	▲ 0.6	▲ 4.7	3.2	▲ 8.1	▲ 5.5	3.8	5.1	8.4	▲ 21.7	▲ 7.7	▲ 0.3	▲ 9.9	▲ 0.6	▲ 3.0	▲ 9.0	▲ 2.1	10.3				
H21年	▲ 17.4	▲ 6.0	▲ 23.4	▲ 15.8	▲ 15.8	▲ 4.8	▲ 21.4	▲ 15.7	1.8	▲ 0.5	3.1	24.4	▲ 23.0	▲ 13.1	▲ 24.6	▲ 25.4	▲ 21.2	▲ 9.0	▲ 27.7	▲ 15.8				
H21. 1~H21. 5	▲ 18.0	▲ 2.0	▲ 25.7	▲ 15.7	▲ 19.6	0.3	▲ 29.2	▲ 17.1	7.7	2.9	24.8	3.0	▲ 28.8	▲ 4.2	▲ 34.4	▲ 21.5	▲ 13.9	▲ 7.6	▲ 17.0	▲ 12.8				
H22. 1~H22. 5	▲ 1.7	▲ 9.4	3.7	▲ 5.8	▲ 0.2	▲ 13.4	11.0	▲ 15.7	▲ 10.8	▲ 19.3	10.8	▲ 4.5	5.2	▲ 2.6	11.0	▲ 18.9	▲ 5.1	1.1	▲ 11.8	14.4				
H21. 4-6	▲ 18.1	▲ 7.2	▲ 23.6	▲ 11.8	▲ 17.1	▲ 8.6	▲ 21.5	▲ 11.3	2.7	▲ 3.6	11.4	32.4	▲ 23.0	▲ 15.1	▲ 25.0	▲ 20.2	▲ 20.1	▲ 4.6	▲ 27.7	▲ 12.5				
H21. 7-9	▲ 17.0	▲ 4.2	▲ 23.7	▲ 14.7	▲ 13.0	▲ 2.8	▲ 18.7	▲ 10.9	6.7	5.4	▲ 1.2	58.4	▲ 21.5	▲ 19.7	▲ 21.0	▲ 27.5	▲ 26.2	▲ 8.2	▲ 34.4	▲ 21.0				
H21. 10-12	▲ 15.9	▲ 9.9	▲ 18.9	▲ 18.1	▲ 11.5	▲ 9.2	▲ 11.2	▲ 20.8	▲ 8.4	▲ 6.4	▲ 21.3	24.3	▲ 13.1	▲ 15.6	▲ 9.2	▲ 33.1	▲ 24.7	▲ 11.5	▲ 33.5	▲ 12.3				
H22. 1-3	▲ 0.1	▲ 12.0	8.1	▲ 2.5	1.5	▲ 15.0	16.6	▲ 16.6	▲ 10.7	▲ 17.7	5.3	7.6	8.8	▲ 9.0	19.0	▲ 23.1	▲ 4.3	▲ 2.4	▲ 11.1	30.0				
H22. 4-6																								
平成21年 4月	▲ 13.1	▲ 3.8	▲ 20.7	12.6	▲ 12.8	▲ 4.5	▲ 20.4	19.3	13.5	4.7	14.4	105.7	▲ 18.7	▲ 13.0	▲ 22.6	3.5	▲ 13.7	▲ 2.6	▲ 21.2	0.9				
5月	▲ 19.4	5.8	▲ 26.9	▲ 28.0	▲ 20.9	10.5	▲ 28.6	▲ 36.3	12.2	20.9	1.9	▲ 4.8	▲ 28.4	0.7	▲ 31.6	▲ 42.7	▲ 16.9	▲ 1.1	▲ 23.8	▲ 12.9				
6月	▲ 20.5	▲ 17.8	▲ 22.8	▲ 12.4	▲ 17.2	▲ 21.1	▲ 16.4	▲ 6.4	▲ 6.3	▲ 16.8	16.1	22.7	▲ 21.7	▲ 29.2	▲ 21.2	▲ 12.9	▲ 27.7	▲ 9.4	▲ 36.1	▲ 21.5				
7月	▲ 23.3	▲ 9.3	▲ 32.7	1.0	▲ 21.7	▲ 8.5	▲ 31.4	9.6	▲ 6.7	▲ 10.1	▲ 14.0	120.7	▲ 28.4	▲ 5.1	▲ 34.2	▲ 11.7	▲ 27.0	▲ 11.3	▲ 35.4	▲ 12.5				
8月	▲ 24.0	▲ 13.5	▲ 26.9	▲ 38.2	▲ 20.1	▲ 10.8	▲ 22.0	▲ 39.9	▲ 3.3	▲ 1.9	▲ 11.2	11.1	▲ 27.8	▲ 28.2	▲ 23.7	▲ 51.7	▲ 32.3	▲ 20.9	▲ 36.6	▲ 35.4				
9月	▲ 6.0	8.0	▲ 13.2	▲ 3.2	▲ 0.3	8.3	▲ 5.2	2.8	26.9	24.1	24.7	66.5	▲ 11.2	▲ 23.8	▲ 8.3	▲ 15.1	▲ 20.1	7.0	▲ 31.7	▲ 13.6				
10月	▲ 21.6	▲ 8.3	▲ 28.1	▲ 28.5	▲ 20.9	▲ 11.0	▲ 26.1	▲ 27.1	▲ 17.0	▲ 10.8	▲ 33.6	▲ 12.3	▲ 23.4	▲ 11.9	▲ 24.4	▲ 31.8	▲ 23.1	▲ 0.8	▲ 32.1	▲ 30.7				
11月	▲ 16.8	▲ 10.9	▲ 20.4	▲ 14.4	▲ 9.0	▲ 2.4	▲ 11.2	▲ 17.0	7.2	6.3	1.4	33.2	▲ 15.9	▲ 19.7	▲ 12.9	▲ 31.2	▲ 30.5	▲ 25.1	▲ 36.1	▲ 8.0				
12月	▲ 8.6	▲ 10.8	▲ 7.5	▲ 8.1	▲ 3.1	▲ 13.0	5.3	▲ 17.5	▲ 10.3	▲ 11.9	▲ 21.4	71.1	0.7	▲ 15.3	10.7	▲ 36.0	▲ 20.1	▲ 5.8	▲ 32.0	16.7				
平成22年 1月	▲ 5.2	▲ 10.6	▲ 1.1	▲ 10.3	▲ 3.1	▲ 12.1	4.1	▲ 12.8	▲ 5.9	▲ 9.5	▲ 5.9	25.7	▲ 1.9	▲ 16.2	5.8	▲ 23.0	▲ 9.5	▲ 7.3	▲ 11.6	▲ 5.2				
2月	▲ 11.8	▲ 16.3	▲ 15.1	35.1	▲ 16.4	▲ 23.3	▲ 15.8	17.5	▲ 16.2	▲ 18.9	▲ 14.4	12.0	▲ 16.4	▲ 30.3	▲ 16.0	19.2	▲ 0.9	5.0	▲ 13.6	69.1				
3月	10.3	▲ 10.2	29.9	▲ 15.7	14.6	▲ 11.5	45.7	▲ 33.8	▲ 9.7	▲ 19.9	20.0	▲ 5.8	33.1	14.0	52.5	▲ 40.8	▲ 3.0	▲ 4.3	▲ 8.7	33.3				
平成22年 4月	▲ 9.7	▲ 0.5	▲ 12.3	▲ 22.5	▲ 8.8	2.2	▲ 11.2	▲ 26.5	▲ 13.9	▲ 11.5	▲ 7.5	▲ 37.6	▲ 7.2	17.5	▲ 11.5	▲ 22.4	▲ 11.6	▲ 5.4	▲ 14.8	▲ 14.6				
5月	▲ 0.5	▲ 5.9	2.3	▲ 0.5	0.7	▲ 19.7	10.5	2.7	▲ 9.0	▲ 38.2	51.2	▲ 8.1	4.1	1.5	4.5	6.2	▲ 2.3	16.4	▲ 11.6	▲ 4.7				
6月																								
7月																								
8月																								
9月																								
10月																								
11月																								
12月																								
平成23年 1月																								
2月																								
3月																								

注) 資料編における「I. 受注高」は、建設業者が受注した全ての工事の総受注高である。

I. 受注高

I-2. 業者所在地域別・業種別受注高

平成22年 5月分

(単位:百万円, %)

	業種計	合計									
		元請受注高								下請受注高	
		前年同月比		前年同月比		公共機関		民間等		前年同月比	
全国計	業種計	2,930,558	▲ 0.5	1,841,588	0.7	435,062	▲ 9.0	1,406,526	4.1	1,088,970	▲ 2.3
	総合工事業	1,858,952	3.4	1,342,732	▲ 2.2	299,660	▲ 23.2	1,043,072	6.2	516,220	21.2
	職別工事業	335,910	▲ 17.7	90,249	34.4	9,278	▲ 32.8	80,971	51.8	245,661	▲ 28.0
	設備工事業	735,696	▲ 0.3	408,607	4.9	126,124	70.9	282,483	▲ 10.6	327,089	▲ 6.0
北海道	業種計	123,704	15.5	71,019	9.2	35,637	5.7	35,382	13.0	52,685	25.3
	総合工事業	92,776	26.3	64,487	3.3	34,150	3.1	30,338	3.6	28,289	156.4
	職別工事業	20,664	▲ 10.9	682	229.4	337	524.6	345	125.2	19,982	▲ 13.0
	設備工事業	10,264	▲ 1.9	5,850	140.6	1,150	108.0	4,700	150.2	4,414	▲ 45.1
東北	業種計	152,381	▲ 8.2	68,805	▲ 12.6	26,266	▲ 3.8	42,538	▲ 17.3	83,576	▲ 4.3
	総合工事業	108,245	14.2	53,172	▲ 8.2	20,678	▲ 10.9	32,494	▲ 6.5	55,073	49.6
	職別工事業	14,331	▲ 44.6	2,248	▲ 2.7	328	6.4	1,921	▲ 4.1	12,082	▲ 48.7
	設備工事業	29,805	▲ 34.4	13,385	▲ 27.6	5,260	38.6	8,124	▲ 44.7	16,421	▲ 39.1
関東	業種計	1,382,003	8.3	899,932	12.9	205,985	17.3	693,948	11.7	482,070	0.5
	総合工事業	858,097	17.3	628,712	9.3	120,792	▲ 9.1	507,920	14.8	229,385	47.0
	職別工事業	157,721	▲ 26.9	57,978	42.2	5,967	▲ 15.6	52,011	54.4	99,743	▲ 43.0
	設備工事業	366,185	11.1	213,242	17.9	79,226	122.4	134,016	▲ 7.7	152,943	2.9
北陸	業種計	144,216	▲ 21.8	75,587	▲ 38.2	22,890	▲ 69.7	52,697	12.4	68,629	10.7
	総合工事業	94,314	▲ 32.0	59,643	▲ 43.2	20,090	▲ 71.6	39,553	15.6	34,671	2.3
	職別工事業	27,258	37.6	5,541	120.0	550	▲ 20.7	4,991	173.4	21,717	25.6
	設備工事業	22,644	▲ 12.2	10,402	▲ 30.4	2,250	▲ 45.2	8,152	▲ 24.8	12,241	12.9
中部	業種計	226,818	▲ 19.5	141,109	▲ 13.5	25,369	▲ 35.4	115,740	▲ 6.6	85,709	▲ 27.8
	総合工事業	150,568	▲ 15.4	104,274	▲ 21.5	22,454	▲ 37.3	81,820	▲ 15.7	46,294	2.5
	職別工事業	26,433	▲ 55.9	6,908	▲ 6.4	269	▲ 84.9	6,640	18.4	19,525	▲ 62.9
	設備工事業	49,816	13.3	29,927	30.3	2,646	56.2	27,281	28.3	19,889	▲ 5.3
近畿	業種計	541,926	▲ 3.6	376,797	1.1	49,249	▲ 21.8	327,549	5.7	165,129	▲ 12.7
	総合工事業	351,286	▲ 9.1	289,814	▲ 2.3	33,691	▲ 19.2	256,123	0.5	61,473	▲ 31.7
	職別工事業	32,305	21.3	6,797	17.1	558	▲ 37.2	6,239	26.9	25,508	22.5
	設備工事業	158,335	6.5	80,186	13.9	15,000	▲ 26.4	65,187	30.4	78,148	▲ 0.2
中国	業種計	122,196	▲ 19.2	73,134	▲ 23.3	26,761	35.2	46,373	▲ 38.6	49,062	▲ 12.3
	総合工事業	72,287	1.6	47,772	▲ 6.7	18,119	12.9	29,653	▲ 15.6	24,515	22.8
	職別工事業	20,378	30.5	4,747	33.0	551	▲ 26.2	4,196	48.6	15,630	29.7
	設備工事業	29,531	▲ 54.2	20,614	▲ 49.2	8,091	169.0	12,524	▲ 66.7	8,917	▲ 62.8
四国	業種計	44,574	▲ 2.6	27,651	▲ 5.9	11,460	▲ 5.5	16,190	▲ 6.2	16,923	3.3
	総合工事業	25,803	▲ 11.3	19,319	▲ 7.8	7,118	▲ 15.6	12,201	▲ 2.5	6,484	▲ 20.2
	職別工事業	4,479	▲ 22.1	508	▲ 75.2	238	▲ 79.8	270	▲ 69.0	3,971	7.4
	設備工事業	14,291	30.6	7,823	22.6	4,104	63.8	3,719	▲ 4.1	6,468	41.8
九州・沖縄	業種計	192,741	13.9	107,554	1.9	31,446	▲ 0.6	76,109	2.9	85,186	34.0
	総合工事業	105,575	10.9	75,538	7.3	22,568	▲ 20.6	52,971	26.1	30,036	21.3
	職別工事業	32,340	106.4	4,838	89.5	481	▲ 56.4	4,358	200.5	27,502	109.7
	設備工事業	54,825	▲ 5.9	27,177	▲ 16.7	8,397	296.0	18,780	▲ 38.4	27,648	7.7

注) 地域別区分

- 東北 : 青森県, 岩手県, 宮城県, 秋田県, 山形県, 福島県
- 関東 : 茨城県, 栃木県, 群馬県, 埼玉県, 千葉県, 東京都, 神奈川県, 山梨県, 長野県
- 北陸 : 新潟県, 富山県, 石川県, 福井県
- 中部 : 岐阜県, 静岡県, 愛知県, 三重県
- 近畿 : 滋賀県, 京都府, 大阪府, 兵庫県, 奈良県, 和歌山県
- 中国 : 鳥取県, 島根県, 岡山県, 広島県, 山口県
- 四国 : 徳島県, 香川県, 愛媛県, 高知県
- 九州・沖縄 : 福岡県, 佐賀県, 長崎県, 熊本県, 大分県, 宮崎県, 鹿児島県, 沖縄県

I. 受注高

I-3. 業者所在都道府県別受注高

平成22年5月分

(単位: 百万円, %)

	合計											
	元請受注高			公共機関			民間等			下請受注高		
	前年同月比	前年同月比	前年同月比	前年同月比	前年同月比	前年同月比	前年同月比	前年同月比	前年同月比			
T 全国計	2,930,558	▲ 0.5	1,841,588	0.7	435,062	▲ 9.0	1,406,526	4.1	1,088,970	▲ 2.3		
1 北海道	123,704	15.5	71,019	9.2	35,637	5.7	35,382	13.0	52,685	25.3		
2 青森	23,844	75.5	13,544	76.9	9,104	85.4	4,440	61.7	10,300	73.8		
3 岩手	21,387	▲ 29.9	11,855	▲ 17.0	5,183	▲ 25.5	6,672	▲ 8.9	9,532	▲ 41.3		
4 宮城	56,646	22.5	18,872	▲ 21.5	1,801	▲ 39.0	17,072	▲ 19.0	37,774	70.0		
5 秋田	17,763	2.5	9,444	▲ 16.8	5,343	8.1	4,101	▲ 36.0	8,319	39.0		
6 山形	14,821	▲ 9.0	5,790	▲ 32.5	2,297	▲ 36.5	3,493	▲ 29.5	9,032	17.0		
7 福島	17,919	▲ 57.4	9,300	▲ 27.5	2,538	▲ 35.4	6,761	▲ 24.1	8,620	▲ 70.5		
8 茨城	17,557	▲ 64.3	13,475	▲ 39.8	4,755	▲ 31.2	8,720	▲ 43.6	4,081	▲ 84.8		
9 栃木	32,480	16.1	9,475	▲ 46.0	2,503	▲ 31.8	6,972	▲ 49.7	23,005	120.5		
10 群馬	43,165	6.8	28,300	7.5	7,311	43.4	20,988	▲ 1.1	14,865	5.6		
11 埼玉	38,376	▲ 17.2	28,234	7.8	6,646	▲ 3.8	21,588	11.9	10,141	▲ 49.6		
12 千葉	63,323	72.3	20,318	▲ 22.4	4,354	▲ 61.1	15,964	6.6	43,005	306.2		
13 東京	1,023,124	15.9	735,638	18.9	167,125	33.4	568,513	15.2	287,486	8.8		
14 神奈川	126,059	▲ 13.4	37,519	24.5	6,695	▲ 19.3	30,823	41.1	88,540	▲ 23.3		
15 新潟	64,892	▲ 39.7	36,134	▲ 55.8	13,370	▲ 78.0	22,764	7.6	28,757	11.6		
16 富山	32,382	11.6	18,912	36.5	4,541	4.3	14,371	51.3	13,469	▲ 11.1		
17 石川	27,308	▲ 9.4	13,190	▲ 9.2	3,158	▲ 41.3	10,032	9.8	14,117	▲ 9.5		
18 福井	19,635	11.0	7,350	▲ 39.8	1,821	▲ 64.4	5,529	▲ 22.0	12,285	123.5		
19 山梨	9,696	▲ 33.4	6,671	2.5	1,526	▲ 28.6	5,145	17.7	3,025	▲ 62.4		
20 長野	28,224	▲ 14.5	20,303	▲ 11.9	5,068	▲ 16.4	15,234	▲ 10.3	7,921	▲ 20.6		
21 岐阜	33,804	▲ 38.0	20,959	▲ 39.9	7,625	▲ 38.2	13,334	▲ 40.8	12,845	▲ 34.8		
22 静岡	40,368	▲ 30.7	24,634	▲ 33.4	5,199	▲ 53.9	19,436	▲ 24.5	15,733	▲ 25.9		
23 愛知	130,358	▲ 7.4	81,039	8.1	9,991	▲ 10.6	71,048	11.4	49,319	▲ 25.1		
24 三重	22,288	▲ 21.2	14,477	▲ 11.3	2,556	▲ 43.0	11,921	0.7	7,811	▲ 34.8		
25 滋賀	16,612	73.8	6,770	11.5	1,886	▲ 12.6	4,884	24.8	9,842	182.3		
26 京都	24,893	▲ 18.4	14,483	▲ 32.0	5,563	▲ 1.6	8,921	▲ 43.0	10,410	13.0		
27 大阪	399,664	3.8	303,220	5.8	28,906	▲ 20.9	274,314	9.7	96,444	▲ 2.0		
28 兵庫	79,312	▲ 28.2	38,110	▲ 11.2	9,198	▲ 35.8	28,911	1.1	41,202	▲ 39.0		
29 奈良	12,183	▲ 28.3	8,352	▲ 17.6	1,228	▲ 64.6	7,123	6.8	3,831	▲ 44.0		
30 和歌山	9,263	▲ 2.6	5,863	0.2	2,467	193.6	3,396	▲ 32.2	3,400	▲ 7.1		
31 鳥取	4,906	▲ 11.1	3,460	▲ 6.2	1,820	124.4	1,640	▲ 43.0	1,446	▲ 21.1		
32 島根	11,232	▲ 56.7	8,795	▲ 29.1	4,641	27.4	4,154	▲ 52.6	2,437	▲ 82.0		
33 岡山	28,905	▲ 12.2	19,828	▲ 3.7	8,685	32.0	11,143	▲ 20.5	9,078	▲ 26.4		
34 広島	54,101	▲ 16.0	29,701	▲ 37.6	9,446	82.9	20,255	▲ 52.3	24,400	45.6		
35 山口	23,051	2.3	11,350	2.9	2,168	▲ 39.8	9,182	23.5	11,702	1.7		
36 徳島	7,523	▲ 7.8	4,766	21.6	2,115	▲ 1.2	2,651	49.0	2,757	▲ 34.9		
37 香川	14,929	10.1	10,587	24.9	5,308	19.1	5,280	31.3	4,341	▲ 14.6		
38 愛媛	15,493	▲ 18.6	9,530	▲ 33.6	2,868	▲ 25.8	6,662	▲ 36.5	5,963	27.5		
39 高知	6,629	32.2	2,767	5.3	1,171	▲ 29.6	1,597	65.4	3,862	61.6		
40 福岡	89,340	24.7	41,840	▲ 10.5	10,736	0.5	31,104	▲ 13.7	47,500	90.8		
41 佐賀	19,976	10.7	13,716	2.9	4,078	▲ 8.5	9,638	8.6	6,260	32.9		
42 長崎	13,474	▲ 10.5	8,413	6.3	3,095	▲ 25.8	5,318	42.1	5,061	▲ 29.1		
43 熊本	15,173	9.0	8,352	▲ 2.6	3,692	211.0	4,661	▲ 36.9	6,821	27.7		
44 大分	11,889	9.5	4,975	▲ 1.8	688	▲ 63.0	4,286	33.8	6,915	19.3		
45 宮崎	15,763	▲ 29.6	10,844	▲ 19.3	2,356	▲ 60.0	8,487	12.4	4,920	▲ 45.0		
46 鹿児島	11,638	0.3	9,735	33.8	3,831	49.3	5,904	25.4	1,903	▲ 56.0		
47 沖縄	15,487	173.2	9,680	196.4	2,969	261.5	6,711	174.6	5,807	141.6		

注) 受注高の少ない集計区分等の数値は、誤差が大きいため利用に当たっては注意してください。

I. 受注高

I-4. 資本金階層別・業種別受注高

平成22年5月分

(単位: 百万円, %)

	合計											
	元請受注高			公共機関			民間等			下請受注高		
	前年同月比	前年同月比	前年同月比	前年同月比	前年同月比	前年同月比	前年同月比	前年同月比	前年同月比			
T 合計	2,930,558	▲ 0.5	1,841,588	0.7	435,062	▲ 9.0	1,406,526	4.1	1,088,970	▲ 2.3		
1 個人	123	▲ 93.9	4	▲ 99.7	0	▲ 100.0	4	▲ 99.6	120	▲ 87.0		
2 ~1千万円未満	138,160	4.1	16,394	▲ 58.9	1,248	▲ 77.9	15,146	▲ 55.7	121,766	31.2		
3 1千万~3億円未満	1,499,483	▲ 1.0	801,945	0.4	287,075	▲ 0.8	514,870	1.1	697,538	▲ 2.5		
4 3~20億円未満	297,159	▲ 4.4	212,988	▲ 4.1	31,927	▲ 24.1	181,061	0.6	84,171	▲ 5.0		
5 20億円以上	995,633	1.1	810,257	5.6	114,812	▲ 18.4	695,445	10.9	185,376	▲ 14.6		
3億円以下の法人	1,678,859	0.2	852,681	▲ 0.9	291,523	▲ 1.8	561,158	▲ 0.4	826,178	1.4		
総合工事業	1,022,905	2.7	594,950	▲ 9.7	197,063	▲ 24.3	397,887	▲ 0.2	427,955	26.8		
職別工事業	258,117	▲ 24.5	63,243	30.0	5,707	▲ 12.6	57,536	36.6	194,874	▲ 33.5		
設備工事業	397,837	18.0	194,488	27.5	88,754	197.9	105,734	▲ 13.9	203,349	10.2		
3億円超の法人	1,251,575	▲ 1.2	988,903	2.2	143,539	▲ 20.7	845,364	7.4	262,672	▲ 12.1		
総合工事業	835,986	4.4	747,782	5.0	102,597	▲ 20.9	645,185	10.7	88,204	0.2		
職別工事業	77,771	18.1	27,002	45.9	3,571	▲ 51.0	23,431	108.7	50,768	7.2		
設備工事業	337,818	▲ 15.7	214,119	▲ 9.7	37,370	▲ 15.0	176,749	▲ 8.4	123,699	▲ 24.3		

注) 受注高の少ない集計区分等の数値は、誤差が大きいため利用に当たっては注意してください。

Ⅱ. 公共機関からの受注工事(1件500万円以上の工事)

Ⅱ-1. 発注機関別請負契約額時系列表

	合 計		国の機関						独立行政法人		政府関連企業等	
		前年比		前年比	国		前年比		前年比		前年比	
						前年比						
H19年度	9,432,902	0.5	3,738,139	16.9	2,117,475	8.7	662,191	50.1	958,474	18.6		
H20年度	9,740,534	3.3	3,979,339	6.5	2,284,850	7.9	605,466	▲ 8.6	1,089,022	13.6		
H21年度	9,533,189	▲ 2.1	3,666,727	▲ 7.9	2,101,693	▲ 8.0	471,828	▲ 22.1	1,093,205	0.4		
H21. 4~H21. 5	888,744	24.9	432,701	56.3	237,326	59.6	41,207	26.4	154,168	61.5		
H22. 4~H22. 5	736,728	▲ 17.1	222,196	▲ 48.6	119,757	▲ 49.5	35,031	▲ 15.0	67,408	▲ 56.3		
H19年	9,226,517	▲ 3.6	3,482,076	11.3	1,960,608	2.2	546,889	25.6	974,578	85.5		
H20年	9,581,501	3.8	3,925,028	12.7	2,183,254	11.4	641,491	17.3	1,100,283	12.9		
H21年	9,896,605	3.3	4,031,384	2.7	2,441,394	11.8	561,547	▲ 12.5	1,028,443	▲ 6.5		
H21. 1~H21. 5	3,787,561	9.7	2,013,378	11.7	1,282,930	17.4	320,694	▲ 7.9	409,754	13.1		
H22. 1~H22. 5	3,272,128	▲ 13.6	1,438,216	▲ 28.6	825,661	▲ 35.6	224,800	▲ 29.9	387,756	▲ 5.4		
H21. 4- 6	1,698,827	9.2	670,057	24.4	358,480	49.8	67,645	12.9	243,932	1.9		
H21. 7- 9	2,931,957	8.7	990,227	9.6	641,311	26.5	76,552	▲ 34.2	272,365	▲ 2.7		
H21. 10-12	2,367,005	▲ 8.6	790,423	▲ 17.4	395,999	▲ 19.7	137,863	▲ 7.9	256,561	▲ 18.3		
H22. 1- 3	2,535,400	▲ 12.5	1,216,020	▲ 23.1	705,904	▲ 32.5	189,769	▲ 32.1	320,348	25.3		
H22. 4- 6												
平成20年 4月	322,417	0.1	151,384	▲ 12.3	78,153	▲ 12.7	16,799	▲ 57.4	56,432	29.2		
5月	389,197	▲ 11.1	125,426	▲ 13.8	70,572	26.1	15,804	▲ 41.4	39,050	▲ 37.6		
6月	843,896	7.1	261,750	13.5	90,586	▲ 35.2	27,328	22.1	143,836	109.9		
7月	885,099	14.7	295,487	17.0	169,336	21.1	32,674	▲ 5.4	93,477	19.6		
8月	807,412	▲ 5.4	277,502	5.8	147,943	▲ 9.6	35,210	26.6	94,349	32.9		
9月	1,004,028	▲ 6.4	330,371	▲ 0.9	189,745	2.1	48,537	7.0	92,089	▲ 9.8		
10月	1,081,800	29.2	437,207	66.4	216,240	45.3	46,843	43.5	174,124	114.2		
11月	662,145	▲ 13.9	227,275	▲ 10.9	120,275	▲ 0.5	46,965	▲ 5.3	60,035	▲ 29.1		
12月	845,723	0.5	292,260	▲ 1.5	156,397	21.0	55,819	▲ 18.0	80,045	▲ 19.6		
平成21年 1月	543,248	▲ 7.6	213,769	▲ 9.3	114,979	▲ 11.8	41,467	▲ 2.3	57,323	▲ 8.8		
2月	765,793	▲ 4.9	442,427	▲ 11.4	269,847	▲ 8.5	87,451	▲ 22.9	85,128	▲ 6.7		
3月	1,589,775	18.1	924,481	16.8	660,778	27.4	150,569	▲ 5.7	113,134	0.4		
平成21年 4月	392,678	21.8	227,042	50.0	131,503	68.3	22,547	34.2	72,992	29.3		
5月	496,065	27.5	205,659	64.0	105,823	50.0	18,659	18.1	81,176	107.9		
6月	810,083	▲ 4.0	237,355	▲ 9.3	121,154	33.7	26,438	▲ 3.3	89,763	▲ 37.6		
7月	850,508	▲ 3.9	246,438	▲ 16.6	143,730	▲ 15.1	18,382	▲ 43.7	84,326	▲ 9.8		
8月	809,382	0.2	255,656	▲ 7.9	184,437	24.7	15,724	▲ 55.3	55,495	▲ 41.2		
9月	1,272,067	26.7	488,133	47.8	313,143	65.0	42,445	▲ 12.6	132,544	43.9		
10月	894,582	▲ 17.3	301,989	▲ 30.9	174,992	▲ 19.1	50,590	8.0	76,408	▲ 56.1		
11月	723,826	9.3	246,156	8.3	119,598	▲ 0.6	42,566	▲ 9.4	83,992	39.9		
12月	748,597	▲ 11.5	242,278	▲ 17.1	101,410	▲ 35.2	44,707	▲ 19.9	96,161	20.1		
平成22年 1月	534,906	▲ 1.5	209,874	▲ 1.8	66,525	▲ 42.1	44,297	6.8	99,052	72.8		
2月	584,536	▲ 23.7	288,402	▲ 34.8	173,504	▲ 35.7	37,128	▲ 57.5	77,771	▲ 8.6		
3月	1,415,958	▲ 10.9	717,743	▲ 22.4	465,875	▲ 29.5	108,343	▲ 28.0	143,525	26.9		
平成22年 4月	332,583	▲ 15.3	136,101	▲ 40.1	71,518	▲ 45.6	19,436	▲ 13.8	45,147	▲ 38.1		
5月	404,145	▲ 18.5	86,096	▲ 58.1	48,240	▲ 54.4	15,595	▲ 16.4	22,261	▲ 72.6		
6月												
7月												
8月												
9月												
10月												
11月												
12月												
平成23年 1月												
2月												
3月												

注) 平成15年度から平成20年度までは「国の機関」のうちの国以外の機関における分類変更に伴い、各機関の前年同月比が計算できないため、「独立行政法人」及び「政府関連企業等」の合計値を「(再掲)国以外の機関」として計上し、再掲していたが、各機関のデータが蓄積されたので、平成21年4月より再掲を行わないこととした。

(単位：百万円、%)

地方の機関										
	都道府県		市区町村		地方公営企業		その他			
	前年比		前年比		前年比		前年比			
5,694,763	▲ 8.0	2,549,122	▲ 2.8	2,422,755	▲ 11.4	533,391	▲ 2.5	189,494	▲ 33.5	H19年度
5,761,196	1.2	2,529,134	▲ 0.8	2,476,046	2.2	539,950	1.2	216,066	14.0	H20年度
5,866,462	1.8	2,423,434	▲ 4.2	2,765,227	11.7	493,529	▲ 8.6	184,271	▲ 14.7	H21年度
456,042	4.9	158,861	34.5	231,945	9.9	46,889	▲ 30.7	18,347	▲ 51.7	H21. 4~H21. 5
514,531	12.8	157,122	▲ 1.1	278,764	20.2	55,084	17.5	23,561	28.4	H22. 4~H22. 5
5,744,441	▲ 10.8	2,531,146	▲ 7.8	2,449,923	▲ 10.8	548,448	▲ 11.7	214,925	▲ 34.8	H19年
5,656,473	▲ 1.5	2,497,314	▲ 1.3	2,452,905	0.1	516,417	▲ 5.8	189,837	▲ 11.7	H20年
5,865,222	3.7	2,463,977	▲ 1.3	2,688,500	9.6	495,034	▲ 4.1	217,711	14.7	H21年
1,774,182	7.6	815,694	9.8	704,454	6.7	169,893	1.6	84,142	8.5	H21. 1~H21. 5
1,833,912	3.4	773,411	▲ 5.2	828,001	17.5	176,584	3.9	55,916	▲ 33.5	H22. 1~H22. 5
1,028,770	1.2	301,752	▲ 5.6	611,918	19.8	78,505	▲ 40.1	36,595	▲ 33.9	H21. 4- 6
1,941,730	8.3	820,417	5.7	898,458	9.5	163,607	18.7	59,248	0.9	H21. 7- 9
1,576,582	▲ 3.5	684,975	▲ 11.7	705,615	4.9	129,918	▲ 12.3	56,074	55.1	H21. 10-12
1,319,380	0.1	616,290	▲ 6.2	549,236	16.2	121,500	▲ 1.2	32,355	▲ 50.8	H22. 1- 3
										H22. 4- 6
171,034	14.3	52,091	▲ 12.4	65,694	18.5	34,274	51.9	18,975	57.1	平成20年 4月
263,771	▲ 9.7	66,051	▲ 37.4	145,275	1.5	33,412	40.6	19,034	▲ 3.7	5月
582,146	4.5	201,575	9.9	299,878	0.1	63,297	5.4	17,396	24.2	6月
589,611	13.5	207,700	6.5	304,037	22.5	49,168	▲ 14.7	28,706	55.4	7月
529,911	▲ 10.3	246,988	▲ 9.2	231,288	▲ 1.7	33,970	▲ 42.4	17,665	▲ 27.2	8月
673,657	▲ 9.0	321,757	▲ 4.9	284,916	▲ 4.7	54,643	▲ 33.7	12,342	▲ 38.6	9月
644,593	12.2	310,684	19.2	267,504	5.8	54,682	15.1	11,723	▲ 12.2	10月
434,871	▲ 15.3	221,579	▲ 5.4	180,969	▲ 20.5	23,130	▲ 37.9	9,192	▲ 36.9	11月
553,463	1.7	243,878	▲ 11.5	223,975	5.6	70,370	61.0	15,240	14.5	12月
329,479	▲ 6.5	171,299	▲ 10.7	118,919	▲ 7.9	27,677	32.0	11,584	13.1	平成21年 1月
323,366	5.7	137,255	▲ 2.2	127,611	8.4	32,789	▲ 6.0	25,712	98.3	2月
665,295	19.8	348,278	19.0	225,979	11.6	62,538	43.4	28,499	74.2	3月
165,636	▲ 3.2	68,642	31.8	62,805	▲ 4.4	25,908	▲ 24.4	8,281	▲ 56.4	平成21年 4月
290,406	10.1	90,219	36.6	169,140	16.4	20,981	▲ 37.2	10,066	▲ 47.1	5月
572,728	▲ 1.6	142,891	▲ 29.1	379,973	26.7	31,616	▲ 50.1	18,248	4.9	6月
604,070	2.5	211,510	1.8	316,383	4.1	58,960	19.9	17,217	▲ 40.0	7月
553,725	4.5	230,625	▲ 6.6	250,722	8.4	48,019	41.4	24,360	37.9	8月
783,934	16.4	378,283	17.6	331,353	16.3	56,628	3.6	17,671	43.2	9月
592,593	▲ 8.1	270,414	▲ 13.0	259,446	▲ 3.0	42,600	▲ 22.1	20,133	71.7	10月
477,670	9.8	187,574	▲ 15.3	233,916	29.3	40,704	76.0	15,476	68.4	11月
506,319	▲ 8.5	226,987	▲ 6.9	212,253	▲ 5.2	46,614	▲ 33.8	20,465	34.3	12月
325,032	▲ 1.3	142,828	▲ 16.6	144,105	21.2	26,460	▲ 4.4	11,640	0.5	平成22年 1月
296,134	▲ 8.4	127,585	▲ 7.0	119,882	▲ 6.1	41,862	27.7	6,804	▲ 73.5	2月
698,215	4.9	345,877	▲ 0.7	285,250	26.2	53,178	▲ 15.0	13,910	▲ 51.2	3月
196,482	18.6	51,921	▲ 24.4	97,728	55.6	36,972	42.7	9,860	19.1	平成22年 4月
318,049	9.5	105,200	16.6	181,036	7.0	18,111	▲ 13.7	13,702	36.1	5月
										6月
										7月
										8月
										9月
										10月
										11月
										12月
										平成23年 1月
										2月
										3月

Ⅱ. 公共機関からの受注工事(1件500万円以上の工事)

Ⅱ-2. 1)発注機関別・目的別工事分類別請負契約額

平成22年 5月分

(単位：百万円、%)

	合 計		国の機関				地方の機関				
		前年 同月比		国	独立 行政法人	政府関連 企業等		都道府県	市区町村	地方 公営企業	その他
T 合計	404,145	▲ 18.5	86,096	48,240	15,595	22,261	318,049	105,200	181,036	18,111	13,702
1 治山・治水	21,434	▲ 22.1	8,997	8,500	247	250	12,437	10,053	2,377	7	
2 農林水産	18,581	▲ 35.1	6,357	5,672	397	288	12,224	10,286	1,932		6
3 道路	72,239	▲ 47.0	30,809	18,172	364	12,273	41,430	18,354	22,127	715	233
4 港湾・空港	11,266	▲ 82.7	5,271	4,988		283	5,995	4,920	1,010	8	57
5 下水道	23,503	▲ 43.9	318			318	23,185	2,441	15,464	5,078	202
6 公園	5,355	▲ 11.1	132		91	41	5,223	1,304	3,919		
7 教育・病院	134,047	26.9	11,864	2,307	3,689	5,868	122,182	23,226	95,888	746	2,322
8 住宅・宿舍	40,724	233.5	4,817	575	3,374	867	35,907	31,301	2,303		2,303
9 庁舎	9,826	99.5	2,866	1,773	332	761	6,960	341	6,611		8
10 再開発	88	▲ 47.6	37		37		51	36	15		
11 土地造成	2,003	13.5	1,185		1,004	181	818	9	484		325
12 鉄道・軌道	6,093	▲ 37.1	5,546	41	4,922	583	547			547	
13 郵便	385	702.1	385			385	0				
14 電気・ガス	298	▲ 63.4	0				298			298	
15 上・工業水道	18,218	▲ 15.1	0				18,218	937	6,983	9,929	370
16 廃棄物処理	9,213	▲ 44.3	74		57	17	9,139	6	3,615	92	5,426
17 その他	30,872	76.1	7,437	6,211	1,079	147	23,435	1,987	18,307	692	2,449
災害復旧（再掲）	6,951	36.9	3,993	3,908	70	15	2,958	1,341	1,582	35	
維持補修（再掲）	55,302	▲ 52.2	16,942	9,190	399	7,353	38,360	9,862	18,685	4,107	5,705

Ⅱ. 公共機関からの受注工事(1件500万円以上の工事)

Ⅱ-2. 2) 発注機関別・目的別工事分類別請負契約額(寄与度) 平成22年 5月分

	合 計	国の機関			地方の機関					
		国	独立 行政法人	政府関連 企業等	都道府県	市区町村	地方 公営企業	その他		
T 合計	▲ 18.5	▲ 24.1	▲ 11.6	▲ 0.6	▲ 11.9	5.6	3.0	2.4	▲ 0.6	0.7
1 治山・治水	▲ 1.2	▲ 0.6	▲ 0.2	0.0	▲ 0.4	▲ 0.6	▲ 0.7	0.2	▲ 0.1	
2 農林水産	▲ 2.0	▲ 0.7	▲ 0.6	0.0	▲ 0.2	▲ 1.3	▲ 1.0	▲ 0.3		▲ 0.0
3 道路	▲ 12.9	▲ 12.3	▲ 1.3	▲ 0.1	▲ 10.9	▲ 0.6	▲ 0.3	▲ 0.1	0.0	▲ 0.2
4 港湾・空港	▲ 10.8	▲ 10.4	▲ 10.2		▲ 0.2	▲ 0.5	▲ 0.4	▲ 0.1	▲ 0.0	0.0
5 下水道	▲ 3.7	0.0		▲ 0.0	0.0	▲ 3.7	▲ 2.8	▲ 0.6	▲ 0.3	0.0
6 公園	▲ 0.1	▲ 0.0		0.0	▲ 0.1	▲ 0.1	0.2	▲ 0.3		▲ 0.0
7 教育・病院	5.7	▲ 0.4	0.2	▲ 0.2	▲ 0.3	6.1	2.4	3.2	0.1	0.4
8 住宅・宿舍	5.7	0.1	0.0	0.1	▲ 0.1	5.7	5.8	▲ 0.4		0.2
9 庁舎	1.0	0.1	0.0	▲ 0.0	0.1	0.9	▲ 0.1	1.0	▲ 0.0	▲ 0.0
10 再開発	▲ 0.0	▲ 0.0		▲ 0.0		0.0	0.0	0.0		
11 土地造成	0.0	0.1		0.1	0.0	▲ 0.1	0.0	▲ 0.0	▲ 0.0	▲ 0.0
12 鉄道・軌道	▲ 0.7	▲ 0.5	0.0	▲ 0.6	0.1	▲ 0.2			▲ 0.2	
13 郵便	0.1	0.1			0.1					
14 電気・ガス	▲ 0.1	▲ 0.0			▲ 0.0	▲ 0.1			▲ 0.1	
15 上・工業水道	▲ 0.7	▲ 0.0		▲ 0.0		▲ 0.6	▲ 0.1	▲ 0.5	0.2	▲ 0.2
16 廃棄物処理	▲ 1.5	0.0		▲ 0.0	0.0	▲ 1.5	▲ 0.0	▲ 1.6	▲ 0.1	0.2
17 その他	2.7	0.4	0.4	0.1	▲ 0.1	2.3	▲ 0.0	1.9	▲ 0.1	0.4
災害復旧(再掲)	0.4	0.3	0.4	0.0	▲ 0.1	0.1	▲ 0.1	0.2	▲ 0.0	
維持補修(再掲)	▲ 12.2	▲ 10.3	▲ 1.6	▲ 0.2	▲ 8.4	▲ 1.9	0.1	▲ 2.3	0.2	0.1

Ⅱ.公共機関からの受注工事(1件500万以上の工事)

Ⅱ-3.工事種類別請負契約額

平成22年 5月分

(単位:百万円, %)

	請負契約額		
		前年同月比	寄与度
合計	404,145	▲ 18.5	▲ 18.5
建築・建築設備合計	196,632	53.2	13.8
1. 住宅・同設備工事	70,148	394.3	11.3
2. 非住宅・同設備工事	126,485	10.8	2.5
土木工事計	176,896	▲ 47.2	▲ 31.9
3. 橋梁・高架構造物工事	23,559	10.8	0.5
4. トンネル工事	2,093	▲ 87.2	▲ 2.9
5. ダム・えん堤工事	6,356	▲ 39.9	▲ 0.9
6. 管渠工事	20,736	▲ 32.3	▲ 2.0
7. 電線路工事	10,618	41.6	0.6
8. 舗装工事	20,693	▲ 9.1	▲ 0.4
9. しゅんせつ・埋立工事	3,510	▲ 28.4	▲ 0.3
10. 土工事(9.を除く)	17,670	▲ 7.3	▲ 0.3
11. その他の土木工事	71,661	▲ 64.6	▲ 26.3
12. 機械装置等工事	30,616	▲ 5.6	▲ 0.4

II. 公共機関からの受注工事(1件500万円以上の工事)

II-4. 発注機関別・施工都道府県別請負契約額

平成22年 5月分

(単位:百万円, %)

	合計		国の機関				地方の機関				
		前年 同月比		国	独立 行政法人	政府関連 企業等	都道府県	市区町村	地方 公営企業	その他	
T.全国計	404,145	▲ 18.5	86,096	48,240	15,595	22,261	318,049	105,200	181,036	18,111	13,702
1.北海道	33,405	▲ 9.4	9,151	8,013	41	1,098	24,254	12,339	10,781	996	138
2.青森	9,400	88.3	5,083	995	3,980	109	4,317	2,679	1,222	122	295
3.岩手	6,379	▲ 29.8	3,135	1,975	75	1,084	3,244	870	2,374		
4.宮城	5,235	▲ 14.3	3,680	3,192	157	331	1,555	212	887	444	12
5.秋田	6,999	▲ 30.1	1,767	235		1,532	5,232	3,540	1,617	75	
6.山形	2,315	▲ 60.3	345	57		288	1,971	636	1,309	26	
7.福島	4,377	▲ 12.7	951	322	60	570	3,425	785	963		1,678
8.茨城	6,334	▲ 24.7	2,361	516	811	1,034	3,972	1,768	2,125	70	9
9.栃木	1,844	▲ 48.5	768	443		325	1,076	200	810	17	48
10.群馬	5,347	▲ 5.9	744	678	66		4,603	521	3,753	189	139
11.埼玉	6,813	▲ 34.6	799	216	126	457	6,014	894	4,084	381	655
12.千葉	7,069	▲ 42.8	1,729	489	546	693	5,340	1,255	3,160	621	304
13.東京	112,648	▲ 36.1	11,077	5,975	2,404	2,698	101,572	51,912	39,979	6,725	2,955
14.神奈川	12,921	▲ 31.9	4,695	877	3,469	349	8,226	249	3,898	2,001	2,078
15.新潟	10,464	▲ 81.6	1,637	688	798	151	8,827	2,194	5,723	857	53
16.富山	1,643	▲ 84.9	117	23	94		1,526	258	1,220	47	
17.石川	3,080	▲ 40.9	421	290	12	119	2,659	501	1,584	167	407
18.福井	1,665	▲ 87.3	152	128		24	1,513	1,086	415	7	5
19.山梨	1,007	▲ 70.0	250	250			757	135	622		
20.長野	5,873	▲ 15.3	963	891	32	40	4,911	310	4,338	27	235
21.岐阜	5,266	▲ 43.9	417	155		262	4,849	409	4,416		25
22.静岡	8,232	▲ 22.6	1,725	359		1,366	6,507	240	5,204	60	1,003
23.愛知	11,018	▲ 46.4	1,533	351	476	706	9,485	459	6,875	1,543	608
24.三重	3,460	▲ 40.5	906	236		670	2,554	766	1,777		11
25.滋賀	2,229	▲ 31.9	505	223		282	1,724	539	817	75	293
26.京都	4,145	▲ 52.6	512		129	383	3,633	315	2,693	541	84
27.大阪	19,175	▲ 38.6	7,201	3,077	7	4,117	11,974	720	9,254	1,605	395
28.兵庫	11,003	▲ 9.4	2,840	1,820	525	495	8,163	196	7,687	269	11
29.奈良	1,538	▲ 65.7	225	203	22		1,313	811	440	62	
30.和歌山	2,980	▲ 23.4	255	83	7	165	2,724	706	2,018		
31.鳥取	4,666	▲ 25.3	786	738		48	3,881	1,927	1,953		
32.島根	10,949	▲ 133.7	4,467	4,371	96		6,482	1,773	4,666		44
33.岡山	8,764	▲ 121.5	1,120	71	729	320	7,644	1,749	5,465	393	37
34.広島	5,223	▲ 8.9	1,884	1,108		776	3,339	1,437	1,872	25	6
35.山口	2,583	▲ 5.3	397	388		9	2,186	1,711	243	153	79
36.徳島	1,996	▲ 43.7	563	563			1,433	579	835		19
37.香川	2,462	▲ 2.9	171	155	16		2,291	252	1,223		816
38.愛媛	2,132	▲ 46.6	160	109		51	1,972	301	1,626		46
39.高知	3,326	▲ 42.2	416	283	133		2,910	430	2,454	25	
40.福岡	11,261	▲ 23.7	2,626	2,322	304		8,634	1,221	6,554	65	795
41.佐賀	3,283	▲ 34.8	522	257	265		2,761	862	1,899		
42.長崎	5,413	▲ 9.9	1,250	1,137	9	104	4,163	1,741	2,273	149	
43.熊本	6,378	▲ 137.6	459	127	20	312	5,919	558	5,080	280	
44.大分	6,240	▲ 171.8	491	306	185		5,749	73	5,676		
45.宮崎	3,270	▲ 46.9	1,454	293		1,161	1,816	1,223	567	26	
46.鹿児島	8,285	▲ 122.7	1,234	1,101		133	7,051	1,701	4,950		400
47.沖縄	4,052	▲ 12.8	2,151	2,151			1,901	158	1,654	69	20

注) 受注高の少ない集計区分等の数値は、誤差が大きいため利用に当たっては注意してください。

II-5. 発注機関別・施工地域別請負契約額

平成22年 5月分

(単位:百万円, %)

	合計		国の機関				地方の機関				
		前年 同月比		国	独立 行政法人	政府関連 企業等	都道府県	市区町村	地方 公営企業	その他	
T.全国計	404,145	▲ 18.5	86,096	48,240	15,595	22,261	318,049	105,200	181,036	18,111	13,702
1.北海道	33,405	▲ 9.4	9,151	8,013	41	1,098	24,254	12,339	10,781	996	138
2.東北	34,704	▲ 2.8	14,962	6,775	4,272	3,914	19,743	8,720	8,371	666	1,985
3.関東	159,855	▲ 5.3	23,385	10,335	7,454	5,596	136,470	57,245	62,770	10,031	6,424
4.北陸	16,852	▲ 80.4	2,327	1,129	904	294	14,525	4,040	8,942	1,078	465
5.中部	27,976	▲ 39.7	4,581	1,101	476	3,004	23,396	1,874	18,272	1,603	1,647
6.近畿	41,069	▲ 35.6	11,538	5,407	690	5,442	29,531	3,287	22,909	2,552	783
7.中国	32,185	▲ 54.6	8,654	6,675	825	1,154	23,531	8,597	14,199	571	165
8.四国	9,916	▲ 20.1	1,310	1,110	149	51	8,606	1,561	6,139	25	881
9.九州・沖縄	48,181	▲ 8.9	10,187	7,694	783	1,709	37,994	7,537	28,654	589	1,215

注) 地域別区分

東 北	: 青森県, 岩手県, 宮城県, 秋田県, 山形県, 福島県	近 畿	: 滋賀県, 京都府, 大阪府, 兵庫県, 奈良県, 和歌山県
関 東	: 茨城県, 栃木県, 群馬県, 埼玉県, 千葉県, 東京都, 神奈川県, 山梨県, 長野県	中 国	: 鳥取県, 島根県, 岡山県, 広島県, 山口県
北 陸	: 新潟県, 富山県, 石川県, 福井県	四 国	: 徳島県, 香川県, 愛媛県, 高知県
中 部	: 岐阜県, 静岡県, 愛知県, 三重県	九州・沖縄	: 福岡県, 佐賀県, 長崎県, 熊本県, 大分県, 宮崎県, 鹿児島県, 沖縄県

Ⅲ. 民間等からの受注工事

Ⅲ-1. 発注者別請負契約額時系列表

1) 建築工事・建築設備工事（1件5億円以上の工事）

（単位：百万円，％）

	合 計		農林漁業		鉱業、採石業、砂利採取業		製造業		電気・ガス・熱供給		運輸業、郵便業		情報通信業		卸売業、小売業		金融業、保険業		不動産業		サービス業		その他	
		前年比		前年比	建設業	前年比		前年比	水道業	前年比		前年比		前年比		前年比		前年比		前年比		前年比		前年比
H19年度	8,077,546	9.3	2,006	▲ 59.9	96,284	65.1	1,428,955	2.5	121,106	159.8	399,038	▲ 2.7	71,901	6.0	590,103	63.9	175,694	62.1	3,677,057	7.5	1,400,334	▲ 4.6	115,069	111.6
H20年度	6,282,525	▲ 22.2	10,562	426.5	72,114	▲ 25.1	1,233,680	▲ 13.7	74,819	▲ 38.2	444,980	11.5	102,065	42.0	419,814	▲ 28.9	206,018	17.3	2,160,855	▲ 41.2	1,417,650	1.2	139,968	21.6
H21年度	5,210,829	▲ 17.1	13,443	27.3	73,612	2.1	691,868	▲ 43.9	157,720	110.8	358,395	▲ 19.5	90,455	▲ 11.4	241,445	▲ 42.5	217,356	5.5	1,908,155	▲ 11.7	1,361,459	▲ 4.0	96,920	▲ 30.8
H21. 4～H21. 5	455,945	▲ 48.9	3,418	64.4	3,439	▲ 15.1	74,879	▲ 60.9	5,241	25.4	59,833	▲ 5.1	5,809	▲ 64.0	29,010	▲ 55.3	7,449	▲ 54.4	118,815	▲ 66.8	137,532	▲ 16.5	10,520	37.7
H22. 4～H22. 5	347,668	▲ 23.7	0	▲ 100.0	775	▲ 77.5	62,334	▲ 16.8	4,748	▲ 9.4	24,626	▲ 58.8	5,135	▲ 11.6	28,955	▲ 0.2	4,536	▲ 39.1	109,420	▲ 7.9	96,414	▲ 29.9	10,725	1.9
H19年	7,845,529	8.4	1,145	▲ 84.9	108,142	59.5	1,305,635	▲ 2.8	93,611	79.1	436,494	17.1	92,149	52.0	529,849	55.2	157,871	41.1	3,568,414	6.8	1,467,644	▲ 0.8	84,576	52.4
H20年	7,503,297	▲ 4.4	10,686	833.3	48,904	▲ 54.8	1,512,388	15.8	92,933	▲ 0.7	431,641	▲ 1.1	74,470	▲ 19.2	488,342	▲ 7.8	218,592	38.5	3,017,957	▲ 15.4	1,449,571	▲ 1.2	157,813	86.6
H21年	4,779,758	▲ 36.3	9,189	▲ 14.0	98,833	102.1	743,980	▲ 50.8	130,666	40.6	387,586	▲ 10.2	62,643	▲ 15.9	280,246	▲ 42.6	220,753	1.0	1,485,485	▲ 50.8	1,252,005	▲ 13.6	108,371	▲ 31.3
H21. 1～H21. 5	1,777,572	▲ 48.2	4,154	41.3	39,341	135.0	281,598	▲ 58.4	23,066	▲ 42.5	175,988	6.1	43,985	64.7	136,966	▲ 43.3	61,026	▲ 26.0	474,319	▲ 69.8	500,157	▲ 10.6	36,971	▲ 28.8
H22. 1～H22. 5	2,100,366	18.2	4,991	20.1	11,456	▲ 70.9	216,941	▲ 23.0	49,627	115.2	111,590	▲ 36.6	71,123	61.7	98,109	▲ 28.4	54,716	▲ 10.3	887,593	87.1	568,494	13.7	25,725	▲ 30.4
H21. 4～6	841,195	▲ 43.5	4,308	10.3	9,275	▲ 46.5	133,000	▲ 54.9	13,113	32.5	94,460	▲ 13.7	10,126	▲ 59.0	58,518	▲ 45.1	11,351	▲ 51.5	256,070	▲ 56.3	236,258	▲ 20.5	14,715	9.3
H21. 7～9	1,495,760	▲ 30.8	4,145	▲ 23.0	45,126	91.9	239,074	▲ 52.3	29,690	49.8	48,479	▲ 57.5	6,819	7.6	63,246	▲ 44.7	48,112	▲ 56.4	589,490	▲ 22.7	384,190	▲ 8.3	37,389	▲ 55.9
H21. 10～12	1,121,176	▲ 14.5	0	▲ 100.0	8,530	—	165,187	▲ 28.5	70,038	156.8	128,492	22.0	7,522	▲ 77.1	50,526	▲ 44.4	107,713	478.4	284,421	▲ 37.6	268,931	▲ 20.6	29,816	94.2
H22. 1～3	1,752,698	32.6	4,991	577.5	10,681	▲ 70.2	154,607	▲ 25.2	44,879	151.8	86,964	▲ 25.1	65,988	72.9	69,155	▲ 35.9	50,180	▲ 6.3	778,173	118.9	472,080	30.2	15,000	▲ 43.3
H22. 4～6																								
平成21年 4月	273,601	▲ 34.8	1,048	▲ 13.4	2,938	8.5	47,029	▲ 55.5	4,000	59.4	51,573	25.1	5,809	18.1	5,537	▲ 65.3	7,449	▲ 17.1	71,184	▲ 48.8	72,293	▲ 24.6	4,741	172.5
5月	182,344	▲ 61.4	2,370	172.7	501	▲ 62.7	27,850	▲ 67.5	1,241	▲ 25.7	8,260	▲ 62.2	0	▲ 100.0	23,473	▲ 52.1	0	▲ 100.0	47,631	▲ 78.2	65,239	▲ 5.1	5,779	▲ 2.0
6月	385,250	▲ 35.3	890	▲ 51.2	5,836	▲ 56.1	58,121	▲ 44.0	7,872	37.7	34,627	▲ 25.4	4,317	▲ 49.7	29,508	▲ 29.1	3,902	▲ 44.7	137,255	▲ 40.0	98,727	▲ 25.6	4,195	▲ 27.9
7月	296,809	▲ 55.8	2,307	▲ 19.2	6,246	▲ 21.7	103,936	▲ 47.0	2,036	56.3	9,000	▲ 76.7	0	▲ 100.0	6,197	▲ 83.7	7,860	▲ 82.2	84,405	▲ 65.3	69,197	▲ 21.0	5,624	▲ 41.4
8月	317,570	▲ 33.1	0	—	2,534	▲ 67.8	77,877	▲ 17.6	5,084	▲ 50.1	25,058	0.5	651	▲ 59.6	20,361	15.7	33,910	59.1	81,921	▲ 55.9	63,794	▲ 33.8	6,380	▲ 55.6
9月	881,382	▲ 13.2	1,838	▲ 27.3	36,346	374.4	57,261	▲ 72.8	22,570	170.9	14,421	▲ 71.5	6,168	132.8	36,688	▲ 37.6	6,342	▲ 85.9	423,164	26.7	251,199	6.8	25,385	▲ 58.2
10月	262,069	▲ 40.8	0	—	3,988	▲ 17.2	32,346	▲ 69.3	13,067	13.0	6,045	▲ 85.8	6,902	▲ 76.6	11,009	▲ 48.3	47,056	1,302.6	67,969	▲ 40.9	68,589	▲ 34.1	5,098	2.9
11月	337,601	▲ 20.2	0	▲ 100.0	1,077	▲ 6.1	44,247	▲ 23.4	32,392	811.7	20,807	▲ 48.1	620	6.0	17,407	▲ 56.1	45,723	880.1	97,526	▲ 49.0	58,359	▲ 26.5	19,443	344.0
12月	521,506	16.8	0	—	3,465	—	88,594	30.6	24,579	102.2	101,640	350.3	0	▲ 100.0	22,110	▲ 26.2	14,934	40.8	118,926	▲ 20.7	141,983	▲ 8.5	5,275	▲ 12.4
平成22年 1月	296,819	2.6	4,151	—	814	—	21,000	▲ 46.3	8,599	304.1	17,697	341.1	57,541	1,252.0	15,071	▲ 48.0	7,081	29.8	96,655	▲ 36.3	65,499	31.4	2,711	▲ 30.3
2月	284,815	▲ 34.3	0	—	0	▲ 100.0	40,078	▲ 47.0	9,817	186.1	8,585	▲ 88.3	800	▲ 97.3	8,716	▲ 32.8	6,664	5.0	137,751	87.4	69,092	▲ 55.2	3,312	68.1
3月	1,171,064	95.6	840	14.0	9,867	▲ 70.4	93,529	1.6	26,463	115.7	60,682	56.9	7,647	72.1	45,368	▲ 31.3	36,435	▲ 12.8	543,767	317.1	337,489	113.0	8,977	▲ 56.4
平成22年 4月	146,294	▲ 46.5	0	▲ 100.0	775	▲ 73.6	25,441	▲ 45.9	2,068	▲ 48.3	8,563	▲ 83.4	1,717	▲ 70.4	16,905	205.3	1,477	▲ 80.2	47,860	▲ 32.8	39,781	▲ 45.0	1,707	▲ 64.0
5月	201,374	10.4	0	▲ 100.0	0	▲ 100.0	36,893	32.5	2,680	116.0	16,063	94.5	3,418	—	12,050	▲ 48.7	3,059	—	61,560	29.2	56,633	▲ 13.2	9,018	56.0
6月																								
7月																								
8月																								
9月																								
10月																								
11月																								
12月																								
平成23年 1月																								
2月																								
3月																								

Ⅲ. 民間等からの受注工事

Ⅲ-1. 発注者別請負契約額時系列表

2) 土木工事及び機械装置等工事（1件500万円以上の工事）

（単位：百万円，％）

	合 計		農林漁業		建設業		製造業		電気・ガス・熱供給・水道業		運輸業、郵便業		情報通信業		卸売業、小売業		金融業、保険業		不動産業		サービス業		その他	
	前年比		前年比		前年比		前年比		前年比		前年比		前年比		前年比		前年比		前年比		前年比		前年比	
H19年度	3,801,019	▲ 12.5	9,196	▲ 37.2	84,095	59.9	1,113,551	17.7	876,341	14.6	729,978	8.0	364,253	1.7	73,104	58.4	23,305	73.5	165,804	▲ 8.4	287,134	8.8	74,258	19.4
H20年度	3,735,941	▲ 1.7	46,134	401.7	189,979	125.9	1,077,076	▲ 3.3	828,830	▲ 5.4	723,518	▲ 0.9	403,885	10.9	45,381	▲ 37.9	22,953	▲ 1.5	140,334	▲ 15.4	205,096	▲ 28.6	52,754	▲ 29.0
H21年度	2,890,108	▲ 22.6	28,317	▲ 38.6	61,871	▲ 67.4	583,531	▲ 45.8	842,387	1.6	613,233	▲ 15.2	331,416	▲ 17.9	62,945	38.7	13,307	▲ 42.0	88,283	▲ 37.1	217,320	6.0	47,499	▲ 10.0
H21. 4～H21. 5	461,273	▲ 12.2	3,220	137.2	21,793	48.4	93,431	▲ 40.1	110,932	▲ 7.2	82,804	▲ 7.5	66,570	14.0	10,617	49.0	3,311	▲ 15.6	16,228	▲ 30.5	45,824	16.9	6,544	▲ 46.8
H22. 4～H22. 5	466,073	1.0	1,372	▲ 57.4	7,330	▲ 66.4	97,200	4.0	110,550	▲ 0.3	87,993	6.3	40,744	▲ 38.8	5,405	▲ 49.1	1,739	▲ 47.5	74,416	358.6	31,865	▲ 30.5	7,460	▲ 14.0
H19年	3,785,701	17.3	11,280	▲ 19.7	74,260	12.1	1,050,185	11.1	944,763	52.0	719,986	16.5	355,464	▲ 4.0	67,465	40.9	19,344	22.9	181,821	▲ 11.1	293,400	11.0	67,732	16.5
H20年	3,744,698	▲ 1.1	25,551	126.5	85,168	14.7	1,166,265	11.1	805,633	▲ 14.7	738,036	2.5	404,970	13.9	51,379	▲ 23.8	23,607	22.0	146,955	▲ 19.2	233,053	▲ 20.6	64,082	▲ 5.4
H21年	3,110,247	▲ 16.9	38,071	49.0	179,566	110.8	649,195	▲ 44.3	843,385	4.7	631,780	▲ 14.4	343,909	▲ 15.1	58,737	14.3	16,803	▲ 28.8	97,692	▲ 33.5	207,044	▲ 11.2	44,065	▲ 31.2
H21. 1～H21. 5	1,487,460	▲ 4.7	25,295	787.5	150,773	288.0	304,520	▲ 33.2	353,587	4.3	318,131	▲ 6.3	156,072	4.8	21,014	▲ 10.7	9,909	▲ 11.3	48,183	▲ 22.2	84,608	▲ 20.1	15,367	▲ 52.7
H22. 1～H22. 5	1,272,121	▲ 14.5	13,693	▲ 45.9	18,616	▲ 87.7	242,626	▲ 20.3	352,206	▲ 0.4	304,773	▲ 4.2	117,752	▲ 24.6	20,009	▲ 4.8	4,842	▲ 51.1	96,963	101.2	80,924	▲ 4.4	19,717	28.3
H21. 4～6	691,987	▲ 16.0	5,816	104.5	25,836	28.1	154,581	▲ 36.3	161,672	▲ 13.6	128,386	▲ 6.3	91,155	▲ 1.6	14,832	15.8	3,885	▲ 22.6	22,536	▲ 44.3	72,547	8.2	10,741	▲ 34.2
H21. 7～9	770,173	▲ 24.9	3,136	▲ 36.2	16,131	▲ 20.9	142,611	▲ 55.8	267,452	▲ 0.3	139,087	▲ 21.8	88,188	▲ 13.7	17,539	51.1	3,674	▲ 40.8	19,406	▲ 42.8	57,261	▲ 4.0	15,689	▲ 14.3
H21. 10～12	621,901	▲ 27.7	7,045	▲ 56.8	8,618	▲ 57.8	140,914	▲ 53.1	171,606	31.0	128,979	▲ 25.6	75,065	▲ 37.2	15,969	51.2	2,645	▲ 48.5	23,794	▲ 30.0	38,452	▲ 2.9	8,812	▲ 5.2
H22. 1～3	806,048	▲ 21.5	12,321	▲ 44.2	11,286	▲ 91.2	145,425	▲ 31.1	241,657	▲ 0.4	216,780	▲ 7.9	77,008	▲ 14.0	14,604	40.5	3,103	▲ 53.0	22,547	▲ 29.4	49,060	26.5	12,257	38.9
H22. 4～6																								
平成21年 4月	237,791	▲ 8.4	2,081	154.1	4,072	▲ 59.4	47,960	▲ 33.2	66,395	34.0	42,021	▲ 17.6	37,409	▲ 0.5	5,063	41.0	345	▲ 72.5	8,511	▲ 26.8	21,843	19.3	2,092	▲ 48.6
5月	223,482	▲ 15.9	1,139	111.5	17,721	279.5	45,471	▲ 45.9	44,537	▲ 36.4	40,783	6.0	29,161	40.1	5,554	57.2	2,966	11.1	7,717	▲ 34.2	23,981	14.7	4,452	▲ 45.9
6月	230,713	▲ 22.8	2,596	74.7	4,043	▲ 26.2	61,150	▲ 29.7	50,740	▲ 24.8	45,583	▲ 4.1	24,585	▲ 28.2	4,216	▲ 25.9	574	▲ 47.6	6,308	▲ 63.1	26,723	▲ 4.0	4,197	▲ 4.3
7月	253,889	▲ 9.2	1,189	99.5	4,666	▲ 6.1	52,066	▲ 39.4	63,345	8.8	34,242	▲ 6.7	48,424	▲ 6.2	7,518	123.6	475	1.6	7,104	▲ 24.3	29,304	28.6	5,557	2.1
8月	212,150	▲ 38.0	1,127	47.6	4,902	▲ 40.1	36,955	▲ 70.6	72,691	▲ 15.3	47,892	▲ 22.3	20,945	▲ 12.3	4,123	48.4	981	▲ 4.0	4,161	▲ 56.6	13,679	▲ 16.4	4,696	▲ 27.8
9月	304,134	▲ 24.7	819	▲ 77.0	6,564	▲ 9.3	53,590	▲ 51.6	131,416	5.8	56,954	▲ 28.3	18,819	▲ 29.6	5,898	7.8	2,218	▲ 53.0	8,142	▲ 45.5	14,278	▲ 30.3	5,436	▲ 14.6
10月	222,754	▲ 23.7	331	▲ 90.6	2,721	▲ 63.1	53,970	▲ 39.6	53,464	16.6	49,495	▲ 3.6	31,133	▲ 49.7	7,032	268.4	1,032	▲ 62.1	6,010	▲ 27.4	13,394	▲ 14.9	4,174	5.8
11月	196,620	▲ 22.8	2,592	▲ 79.0	3,158	▲ 64.0	41,979	▲ 50.8	66,663	89.1	33,321	▲ 49.3	22,117	11.5	3,197	▲ 2.8	530	▲ 59.3	8,162	▲ 16.7	13,590	35.8	1,312	▲ 56.2
12月	202,527	▲ 35.4	4,122	845.7	2,740	▲ 36.4	44,966	▲ 64.3	51,479	3.2	46,164	▲ 18.0	21,816	▲ 42.3	5,740	7.0	1,084	▲ 2.2	9,623	▲ 39.5	11,467	▲ 17.3	3,326	41.5
平成22年 1月	206,365	▲ 23.3	4,605	▲ 77.5	2,004	▲ 79.5	41,750	▲ 35.1	66,101	5.2	31,862	▲ 36.8	33,149	▲ 11.4	2,639	▲ 46.7	861	▲ 82.6	8,929	177.6	9,797	8.2	4,666	171.9
2月	221,156	▲ 30.2	6,470	543.0	3,141	▲ 97.1	43,562	▲ 11.8	75,796	67.5	42,245	▲ 31.8	22,999	▲ 3.9	4,582	144.7	555	12.3	4,105	▲ 65.2	14,131	99.7	3,569	▲ 21.7
3月	378,527	▲ 14.0	1,246	103.2	6,141	▲ 36.7	60,113	▲ 38.2	99,759	▲ 25.9	142,673	16.0	20,860	▲ 25.9	7,383	106.7	1,686	46.7	9,512	▲ 43.9	25,131	10.9	4,022	57.9
平成22年 4月	244,647	2.9	622	▲ 70.1	2,954	▲ 27.4	57,282	19.4	47,224	▲ 28.9	37,780	▲ 10.1	22,001	▲ 41.2	3,003	▲ 40.7	750	117.8	55,617	553.5	13,345	▲ 38.9	4,068	94.4
5月	221,426	▲ 0.9	749	▲ 34.2	4,376	▲ 75.3	39,919	▲ 12.2	63,326	42.2	50,212	23.1	18,743	▲ 35.7	2,402	▲ 56.8	989	▲ 66.7	18,799	143.6	18,520	▲ 22.8	3,392	▲ 23.8
6月																								
7月																								
8月																								
9月																								
10月																								
11月																								
12月																								
平成23年 1月																								
2月																								
3月																								

Ⅲ. 民間等からの受注工事

Ⅲ-2. 1) 発注者別・工事種類別請負契約額

平成22年 5月分

(単位:百万円, %)

	合 計		農林漁業	鉱業、採石業、 砂利採取業、 建設業	製造業	電気・ガス・ 熱供給・ 水道業	運輸業、 郵便業	情報通信業	卸売業、 小売業	金融業、 保険業	不動産業	サービス業	その他
		前年同月比											
T 建築・建築設備工事計	201,374	10.4	0	0	36,893	2,680	16,063	3,418	12,050	3,059	61,560	56,633	9,018
1 住宅	50,793	25.9			651					1,141	42,250	4,754	1,997
2 事務所	28,818	161.5			3,684		967	3,418	3,045	1,918	4,037	5,859	5,890
3 店舗	11,944	▲ 64.3					1,429		4,403		5,593	519	
4 工場・発電所	33,234	53.4			26,832	2,680	884		2,838				
5 倉庫・流通施設	4,766	143.5					1,553		1,764		1,449		
6 教育・研究・文化施設	17,856	▲ 51.8			4,148							13,708	
7 医療・福祉施設	27,588	155.4										26,457	1,131
8 宿泊施設	10,259	1,709.3					2,216				6,986	1,057	
9 娯楽施設	3,743	45.4									1,245	2,498	
10 その他の建築工事	12,373	▲ 45.8			1,578		9,014					1,781	
T 土木工事・機械装置等工事計	221,426	▲ 0.9	749	4,376	39,919	63,326	50,212	18,743	2,402	989	18,799	18,520	3,392
ST 土木工事計	145,037	▲ 10.4	566	3,159	8,647	32,417	47,639	15,748	1,456	537	18,335	13,603	2,929
1 発電用土木工事	7,872	▲ 64.3		18	16	7,838							
2 鉄道工事	42,169	13.4		79	20		42,056	14					
3 埠頭・港湾工事	3,031	120.0		64	1,356	71	853		7	59	603	17	
4 道路工事	4,106	74.0	47	342	110	425	1,485		15		128	1,458	97
5 管工事	6,017	6.3	54	112	1,169	4,247	98		9		34	245	48
6 電線路工事	28,341	▲ 8.5		159	1,330	11,171	272	15,154	6	14	81	154	
7 土地造成・埋立工事	13,862	▲ 32.1	31	354	111	89	121	62	78		5,086	7,343	587
8 ゴルフ場建設工事	334	▲ 12.8		27	31		41				5	214	16
9 構内環境整備工事	4,491	8.5	31	485	990	267	373		972	6	262	682	423
10 その他の土木工事	34,815	▲ 6.9	404	1,519	3,514	8,309	2,340	518	369	458	12,135	3,491	1,758
ST 機械装置等工事	76,389	24.1	183	1,217	31,271	30,909	2,573	2,995	946	451	464	4,916	464

注) 建築・建築設備工事については、1件の請負契約額が5億円以上の工事、土木工事及び機械装置等工事については1件の請負契約額が500万円以上の工事について調査対象としている。

Ⅲ. 民間等からの受注工事

Ⅲ-2. 2) 発注者別・工事種類別請負契約額(寄与度)

平成22年 5月分

	合 計	農林漁業	鉱業, 採石業, 砂利採取業, 建設業	製造業	電気・ガス・ 熱供給・ 水道業	運輸業, 郵便業	情報通信業	卸売業, 小売業	金融業, 保険業	不動産業	サービス業	その他
T 建築・建築設備工事計	10.4	▲ 1.3	▲ 0.3	5.0	0.8	4.3	1.9	▲ 6.3	1.7	7.6	▲ 4.7	1.8
1 住宅	5.7			0.4		▲ 0.7			0.6	3.8	1.3	0.3
2 事務所	9.8			1.0	▲ 0.4	▲ 0.2	1.9	1.1	1.1	1.8	0.3	3.2
3 店舗	▲ 11.8	▲ 0.7	▲ 0.3	▲ 1.0		0.5		▲ 9.5		2.5	▲ 2.8	▲ 0.5
4 工場・発電所	6.3	▲ 0.6		5.6	1.2	0.5		1.2			▲ 1.1	▲ 0.4
5 倉庫・流通施設	1.5			▲ 0.7		0.5		1.0		0.8		
6 教育・研究・文化施設	▲ 10.5			▲ 0.7							▲ 9.9	
7 医療・福祉施設	9.2										10.1	▲ 0.9
8 宿泊施設	5.3					1.2				3.8	0.3	
9 娯楽施設	0.6									0.7	▲ 0.0	
10 その他の建築工事	▲ 5.7			0.4		2.5				▲ 5.8	▲ 2.9	
T 土木工事・機械装置等工事計	▲ 0.9	▲ 0.2	▲ 6.0	▲ 2.5	8.4	4.2	▲ 4.7	▲ 1.4	▲ 0.9	5.0	▲ 2.4	▲ 0.5
ST 土木工事計	▲ 7.6	0.1	▲ 6.0	▲ 3.5	▲ 0.9	3.7	▲ 4.3	▲ 1.0	▲ 0.9	4.9	0.5	▲ 0.2
1 発電用土木工事	▲ 6.3		▲ 0.0	0.0	▲ 5.9	▲ 0.0	▲ 0.4					
2 鉄道工事	2.2		0.0	▲ 0.0		2.3	0.0	▲ 0.0				
3 埠頭・港湾工事	0.7		▲ 0.0	0.2	▲ 0.1	0.4		0.0	0.0	0.3	▲ 0.0	
4 道路工事	0.8	0.0	0.1	0.0	▲ 0.0	0.5	▲ 0.0	▲ 0.0	▲ 0.2	0.0	0.5	0.0
5 管工事	0.2	0.0	▲ 0.1	▲ 0.1	0.3	0.0	▲ 0.0	▲ 0.0	▲ 0.0	0.0	0.0	▲ 0.0
6 電線路工事	▲ 1.2	▲ 0.1	▲ 0.3	0.5	2.0	0.1	▲ 3.4	0.0	0.0	0.0	0.0	▲ 0.0
7 土地造成・埋立工事	▲ 2.9	0.0	▲ 1.3	▲ 1.6	▲ 0.0	▲ 0.2	▲ 0.6	▲ 0.0	▲ 0.0	0.4	0.8	▲ 0.5
8 ゴルフ場建設工事	▲ 0.0		0.0	0.0	▲ 0.0	0.0		▲ 0.0		0.0	▲ 0.0	0.0
9 構内環境整備工事	0.2	0.0	0.2	▲ 0.3	▲ 0.1	0.1		0.3	0.0	0.1	0.0	0.0
10 その他の土木工事	▲ 1.2	0.1	▲ 4.6	▲ 2.2	3.0	0.6	0.2	▲ 1.1	▲ 0.7	4.0	▲ 0.7	0.2
ST 機械装置等工事	6.6	▲ 0.3	0.1	1.1	9.3	0.5	▲ 0.4	▲ 0.4	0.0	0.1	▲ 3.0	▲ 0.3

注) 建築・建築設備工事については、1件の請負契約額が5億円以上の工事、土木工事及び機械装置等工事については1件の請負契約額が500万円以上の工事について調査対象としている。

Ⅲ. 民間等からの受注工事

Ⅲ-3. 発注者別・施工都道府県別請負契約額

平成22年 5月分

1) 建築工事・建築設備工事(1件5億円以上の工事)

(単位:百万円, %)

	合 計		農林漁業	鉱業、採石業、 砂利採取業、 建設業	製造業	電気・ガス・ 熱供給・ 水道業	運輸業、 郵便業	情報通信業	卸売業、 小売業	金融業、 保険業	不動産業	サービス業	その他
		前年同月比											
Ⅰ.全国計	201,374	10.4	0	0	36,893	2,680	16,063	3,418	12,050	3,059	61,560	56,633	9,018
1.北海道	3,045	▲ 57.4									2,205	840	
2.青森	1,223	-									1,223		
3.岩手	0	-											
4.宮城	924	▲ 63.7			924								
5.秋田	756	-									756		
6.山形	0	-											
7.福島	1,555	196.2			1,555								
8.茨城	0	▲ 100.0											
9.栃木	600	-										600	
10.群馬	3,789	195.6				596			3,193				
11.埼玉	10,230	349.7			4,118				1,210		1,197	3,705	
12.千葉	6,234	100.2									970	5,264	
13.東京	50,254	▲ 3.6			2,229		5,681	1,434	3,625	2,485	16,388	12,522	5,890
14.神奈川	10,663	▲ 35.4			3,463						6,656	544	
15.新潟	740	▲ 52.3					740						
16.富山	3,410	▲ 24.1						1,460			720	1,230	
17.石川	0	-											
18.福井	0	▲ 100.0											
19.山梨	3,342	-			2,573								769
20.長野	763	▲ 65.8											763
21.岐阜	4,137	-			2,053						1,417	667	
22.静岡	4,906	▲ 27.1			2,341						971	1,594	
23.愛知	11,102	105.4					1,895		525	574	4,698	3,410	
24.三重	731	-									731		
25.滋賀	654	▲ 81.8			654								
26.京都	2,424	▲ 72.2			1,819						605		
27.大阪	28,450	17.1			6,161		6,780		2,258		5,728	5,966	1,557
28.兵庫	9,600	51.4			2,788						3,247	3,003	562
29.奈良	1,820	-									1,820		
30.和歌山	0	-											
31.鳥取	0	▲ 100.0											
32.島根	3,325	-				1,565							1,760
33.岡山	2,597	-									1,717	880	
34.広島	3,823	3.0			2,684						577	562	
35.山口	3,222	17.5			525						622	1,066	1,009
36.徳島	1,907	-			1,907								
37.香川	0	-											
38.愛媛	0	-											
39.高知	0	-											
40.福岡	13,366	▲ 12.6						524			2,354	10,488	
41.佐賀	1,099	29.8			1,099								
42.長崎	967	-					967						
43.熊本	1,239	▲ 26.8							1,239				
44.大分	1,630	-									630	1,000	
45.宮崎	519	▲ 41.8				519							
46.鹿児島	6,328	397.1									6,328		
47.沖縄	0	▲ 100.0											

注) 受注高の少ない集計区分等の数値は、誤差が大きいため利用に当たっては注意してください。

Ⅲ-4. 発注者別・施工地域別請負契約額

1) 建築工事・建築設備工事(1件5億円以上の工事)

平成22年 5月分

(単位:百万円, %)

	合 計		農林漁業	鉱業、採石業、 砂利採取業、 建設業	製造業	電気・ガス・ 熱供給・ 水道業	運輸業、 郵便業	情報通信業	卸売業、 小売業	金融業、 保険業	不動産業	サービス業	その他
		前年同月比											
Ⅰ.全国計	201,374	10.4	0	0	36,893	2,680	16,063	3,418	12,050	3,059	61,560	56,633	9,018
1.北海道	3,045	▲ 57.4	0	0	0	0	0	0	0	0	2,205	840	0
2.東北	4,458	45.2	0	0	2,479	0	0	0	0	0	1,979	0	0
3.関東	85,875	6.7	0	0	12,383	596	5,681	1,434	8,028	2,485	25,211	24,167	5,890
4.北陸	4,150	▲ 47.8	0	0	0	0	740	1,460	0	0	720	1,230	0
5.中部	20,876	72.0	0	0	4,394	0	1,895	0	525	574	7,817	5,671	0
6.近畿	42,948	▲ 0.0	0	0	11,422	0	6,780	0	2,258	0	11,400	8,969	2,119
7.中国	12,967	68.7	0	0	3,209	1,565	0	0	0	0	2,916	4,268	1,009
8.四国	1,907	-	0	0	1,907	0	0	0	0	0	0	0	0
9.九州・沖縄	25,148	20.0	0	0	1,099	519	967	524	1,239	0	9,312	11,488	0

注) 地域別区分

東 北 : 青森県、岩手県、宮城県、秋田県、山形県、福島県
 関 東 : 茨城県、栃木県、群馬県、埼玉県、千葉県、東京都、神奈川県、山梨県、長野県
 北 陸 : 新潟県、富山県、石川県、福井県
 中 部 : 岐阜県、静岡県、愛知県、三重県
 近 畿 : 滋賀県、京都府、大阪府、兵庫県、奈良県、和歌山県
 中 国 : 鳥取県、島根県、岡山県、広島県、山口県
 四 国 : 徳島県、香川県、愛媛県、高知県
 九 州・沖 縄 : 福岡県、佐賀県、長崎県、熊本県、大分県、宮崎県、鹿児島県、沖縄県

Ⅲ. 民間等からの受注工事

Ⅲ-3. 発注者別・施工都道府県別請負契約額

平成22年 5月分

2) 土木工事及び機械装置等工事(1件500万円以上の工事)

(単位:百万円,%)

	合 計		農林漁業	鉱業、採石業、 砂利採取業、 建設業	製造業	電気・ガス・ 熱供給・ 水道業	運輸業、 郵便業	情報通信業	卸売業、 小売業	金融業、 保険業	不動産業	サービス業	その他
		前年同月比											
Ⅰ全国計	221,426	▲ 0.9	749	4,376	39,919	63,326	50,212	18,743	2,402	989	18,799	18,520	3,392
1.北海道	11,434	▲ 12.2	48	647	1,063	6,818	1,119	501	88	96	110	865	78
2.青森	1,995	▲ 38.8	11	53	162	964	539	132				108	27
3.岩手	1,371	▲ 7.7	8		107	532	296	309	40		22	46	11
4.宮城	3,811	96.2			468	1,319	500	733	74		16	497	204
5.秋田	1,989	31.3		120	220	1,175	256	209	10				
6.山形	635	▲ 36.8		107	133	269	79	5				37	5
7.福島	6,655	▲ 56.5	7	20	367	5,424	524	169			6	138	
8.茨城	4,693	51.1			1,484	2,141	144	167			423	233	101
9.栃木	2,421	▲ 52.7	31	29	992	429	435	180	8		60	200	56
10.群馬	3,263	▲ 11.7			387	907	1,162	489	11		138	169	
11.埼玉	8,280	3.2		296	1,161	1,529	1,597	21	54	37	41	3,446	99
12.千葉	7,044	▲ 6.6		381	1,835	1,604	647	758	15		790	722	292
13.東京	35,669	80.3		357	629	1,750	18,324	2,397	175	216	10,372	1,333	115
14.神奈川	11,701	▲ 11.2	23	104	1,454	4,478	3,894	403	48	6	995	131	163
15.新潟	5,438	▲ 4.2		68	684	2,403	1,106	505	194	5	46	426	
16.富山	1,439	▲ 48.0			219	597	238	311	15		8	45	6
17.石川	1,049	▲ 67.5		6	32	458	81	415	33				24
18.福井	6,128	▲ 43.7	5	94	837	4,198	15	307	27			558	87
19.山梨	4,731	53.8		7	343	281	3,713	292			55	6	34
20.長野	1,023	▲ 45.0			169	180	386	132	90			67	
21.岐阜	2,829	57.5	6	9	431	1,316	164	786		65	22	16	14
22.静岡	14,132	72.4			1,671	4,030	3,766	1,571	121	45	1,496	1,325	108
23.愛知	15,837	42.8		176	3,629	2,626	3,226	2,786	139	14	711	2,465	66
24.三重	4,033	▲ 22.2		9	2,376	161	125	861	46		352	55	48
25.滋賀	4,282	239.0		111	1,401	1,823	687	170			36	46	7
26.京都	4,515	▲ 8.6			199	1,765	337	323	53		599	592	649
27.大阪	9,403	▲ 25.4		11	3,212	780	1,389	677	92	327	1,565	749	600
28.兵庫	6,335	8.3		655	1,964	1,064	1,529	609	44	96	327	32	17
29.奈良	1,174	▲ 35.4			8	833	182	32			29	53	38
30.和歌山	1,346	▲ 52.2		6	644	581	-30	140				5	
31.鳥取	686	45.6			30	177	289	147	32				11
32.島根	1,739	171.3			188	1,010	106	197				238	
33.岡山	2,803	▲ 53.2		183	1,414	568	477	149			23	-16	5
34.広島	4,363	1.1		81	2,435	368	542	230	53	24	5	551	73
35.山口	2,464	▲ 81.8		5	1,775	295	178	77			17	118	
36.徳島	1,216	▲ 6.4			25	107	61	116	840			54	13
37.香川	624	▲ 68.5		22	149		94	249			104	6	
38.愛媛	1,409	▲ 10.1	47	11	671	245	90	169	40			104	31
39.高知	603	▲ 6.5		35	52	290		178	6		37	5	
40.福岡	11,020	14.7	6	676	2,075	4,369	790	540		57	226	2,160	122
41.佐賀	656	▲ 27.7	47		151	356	38	22	35			7	
42.長崎	1,886	37.2	33	122	176	1,155	50	43			117	93	97
43.熊本	1,783	▲ 2.0			835	201	480	38	7			215	
44.大分	1,975	2.2	54	16	1,155	488	140	24	5		27	65	
45.宮崎	529	▲ 55.9			240	241		11				37	
46.鹿児島	1,278	▲ 8.7	424	38	291	272	131	39			10	34	39
47.沖縄	1,734	405.2		30		884	126	50			7	484	153

注) 受注高の少ない集計区分等の数値は、誤差が大きいため利用に当たっては注意してください。

Ⅲ-4. 発注者別・施工地域別請負契約額

2) 土木工事及び機械装置等工事(1件500万円以上の工事)

平成22年 5月分

(単位:百万円,%)

	合 計		農林漁業	鉱業、採石業、 砂利採取業、 建設業	製造業	電気・ガス・ 熱供給・ 水道業	運輸業、 郵便業	情報通信業	卸売業、 小売業	金融業、 保険業	不動産業	サービス業	その他
		前年同月比											
Ⅰ全国計	221,426	▲ 0.9	749	4,376	39,919	63,326	50,212	18,743	2,402	989	18,799	18,520	3,392
1.北海道	11,434	▲ 12.2	48	647	1,063	6,818	1,119	501	88	96	110	865	78
2.東北	16,457	▲ 32.9	26	193	1,432	9,546	2,384	1,631	130	0	44	827	246
3.関東	78,826	20.5	54	1,173	8,455	13,300	30,303	4,839	401	259	12,874	6,307	861
4.北陸	14,054	▲ 11.8	5	168	1,772	7,657	1,440	1,538	269	5	54	1,029	117
5.中部	36,831	40.2	6	194	8,107	8,132	7,280	6,004	306	124	2,581	3,861	236
6.近畿	27,057	▲ 7.7	0	783	7,429	6,846	4,094	1,951	189	423	2,556	1,476	1,311
7.中国	12,055	▲ 51.7	0	269	5,842	2,418	1,592	800	85	24	45	890	89
8.四国	3,852	▲ 29.9	47	68	897	643	245	712	886	0	141	169	44
9.九州・沖縄	20,861	12.3	564	882	4,924	7,966	1,755	767	47	57	394	3,095	411

注) 地域別区分

東北 : 青森県、岩手県、宮城県、秋田県、山形県、福島県
 関東 : 茨城県、栃木県、群馬県、埼玉県、千葉県、東京都、神奈川県、山梨県、長野県
 北陸 : 新潟県、富山県、石川県、福井県
 中部 : 岐阜県、静岡県、愛知県、三重県
 近畿 : 滋賀県、京都府、大阪府、兵庫県、奈良県、和歌山県
 中国 : 鳥取県、島根県、岡山県、広島県、山口県
 四国 : 徳島県、香川県、愛媛県、高知県
 九州・沖縄 : 福岡県、佐賀県、長崎県、熊本県、大分県、宮崎県、鹿児島県、沖縄県