

津松阪港海岸直轄海岸保全施設整備事業

新規事業採択時評価

平成22年8月

国土交通省 港湾局

1. 事業の概要

(1) 事業の目的・必要性

津松阪港海岸では、昭和28年の13号台風に伴う高潮により甚大な浸水被害が発生したことから、災害復旧事業により海岸堤防等が整備された。背後は県庁所在都市である津市の中心市街地であり、住宅・商業施設が密集し、鉄道や国道等の主要路線が配置されている。また、三重大学、同大学医学部付属病院等の地域の学術、医療及び産業の拠点施設が立地している。

しかしながら、海岸堤防は整備後50年以上経過して老朽化が進行するとともに、天端高さが不足しており、再び高潮による甚大な浸水被害が懸念されている。また、耐震性が不足しており、地震発生時には液状化による沈下の恐れもある。

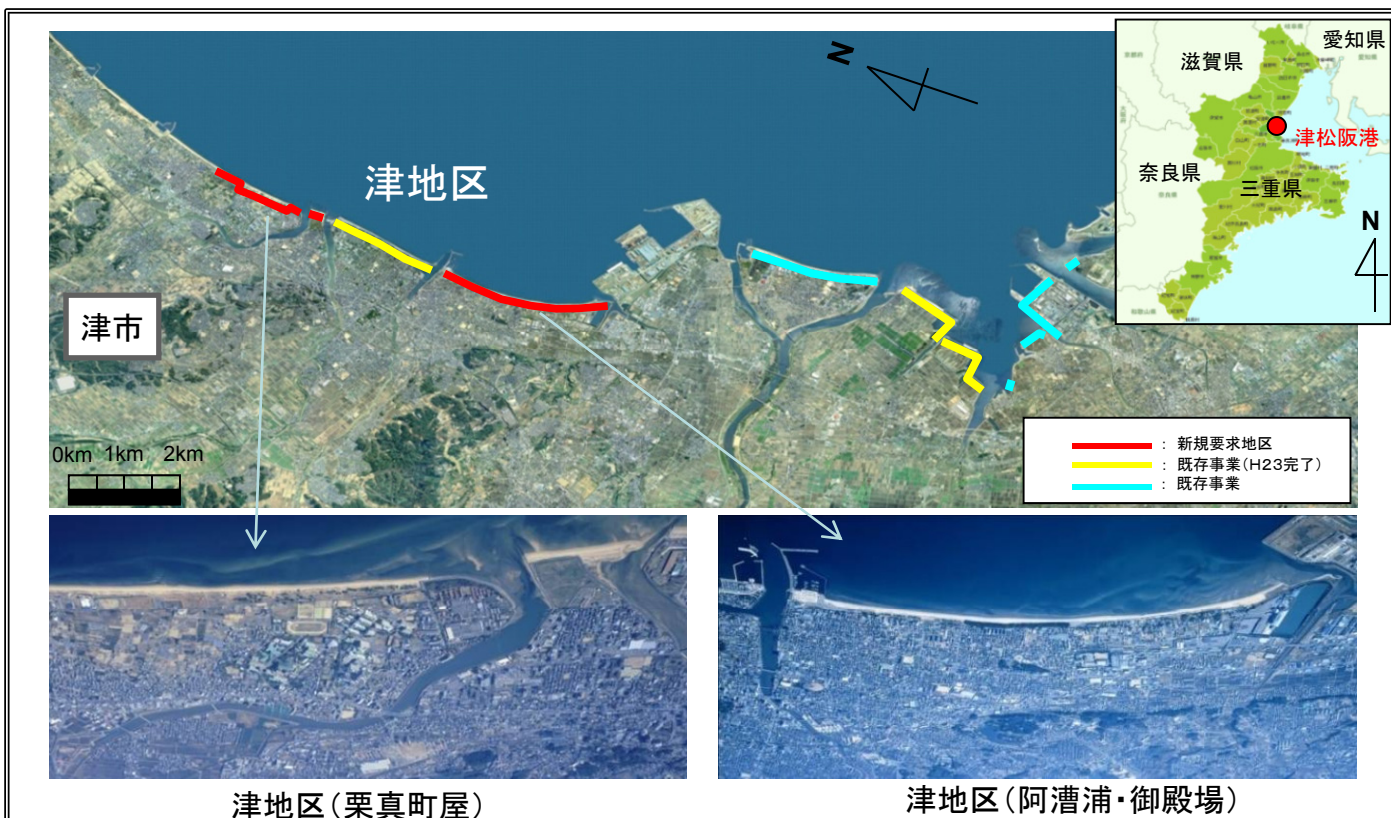
このため、平成23年度予算において、堤防の整備に着手する。

(2) 事業の規模・スケジュール

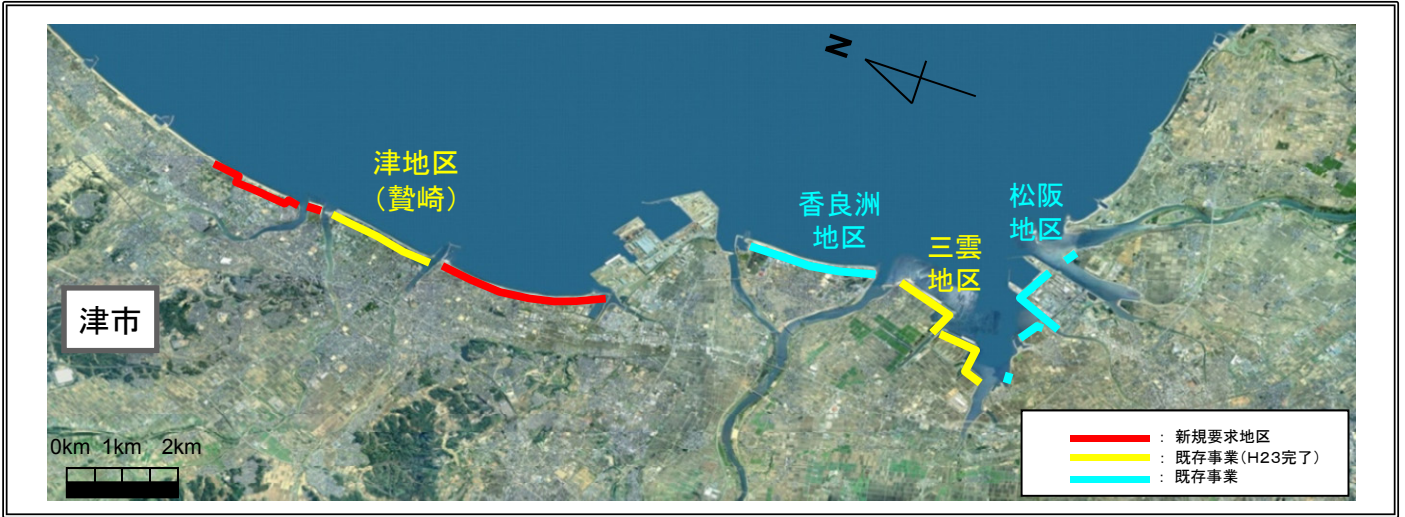
- ・整備施設：津地区(栗真町屋) 堤防(改良)(2,062m)
津地区(阿漕浦・御殿場) 堤防(改良)(3,485m)
- ・事業費：135億円

地区名	H23	H24	H25	H26	H27	H28	H29	H30	H31	H32	H33	H34	H35
津地区 (阿漕浦・御殿場)													
津地区 (栗真町屋)													

《位置図》



《整備中又は完了地区》



▲砂浜に通じる階段を備えた海岸堤防



▲砂浜から見た海岸堤防



▲景観に配慮した海岸堤防



▲スロープを備えた海岸堤防



▲通路を併設した海岸堤防



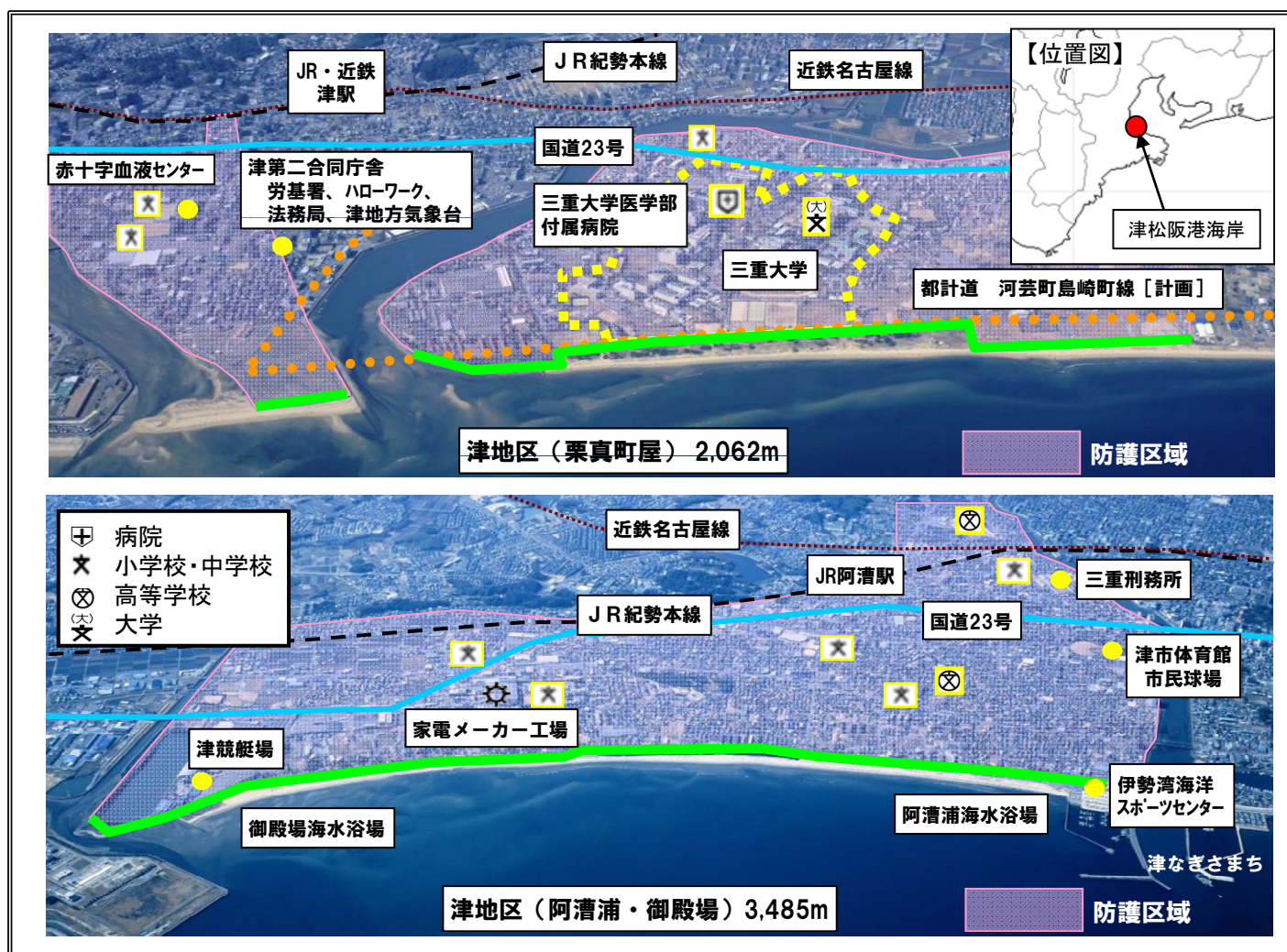
▲砂浜へのアクセスが容易な階段護岸

2. 津松阪港海岸の課題と事業の必要性

(1) 背後地域の状況

津地区（阿漕浦・御殿場及び栗真町屋）の背後地域は、津市の中心市街地であり、住宅・商業施設が密集している。また、鉄道・道路等の主要交通施設が集積するとともに、地域の学術・医療の中核である三重大学、三重大学医学部付属病院等が立地している。

発災時の浸水面積は約370ha、浸水人口は約15,600人、浸水家屋は約11,000戸が想定されている。



(2) 過去の被災状況

当海岸では昭和28年の13号台風で浸水被害が発生し、堤防が被災したことから、コンクリート構造で堤防が整備された。また、昭和34年の伊勢湾台風では堤防の一部が崩壊した。

■ 台風13号(S28.9.25)

津市内の被災家屋

全壊・流出122戸、半壊1,328戸、浸水7,490戸

阿漕浦・御殿場海岸

全延長(3,485m)が被災

栗真町屋海岸

全延長(2,062m)が被災



決壊による浸水(阿漕浦)(S28 13号台風)

(3) 海岸堤防の状況と事業の必要性

津松阪港海岸の堤防は整備後約50年を経過し、老朽化している。また、天端高さが不足しており、台風に伴う高潮被害が懸念されている。さらに、大規模地震発生時に液状化が懸念されている。

①天端高の不足

堤防の計画天端高さは6m必要であるが、所要高さが確保されていないため、台風等の高潮発生時には堤防を越波し、浸水被害が発生する恐れがあることから、早期の嵩上げが求められている。

②老朽化の進行

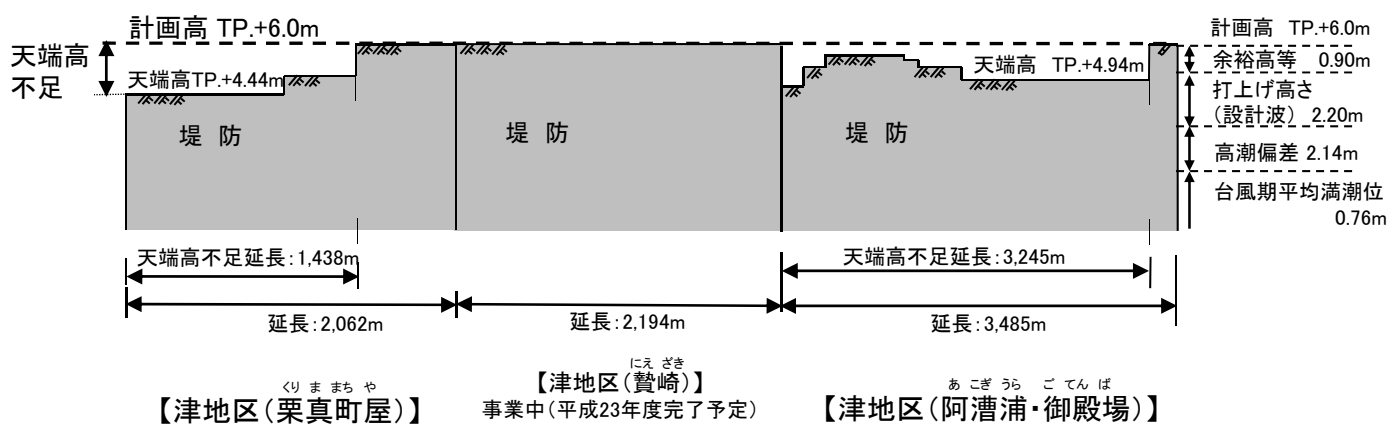
平成21年度に実施した健全度評価において、ひび割れの発生やコンクリート強度不足の箇所が複数存在している。また、空洞化(1m程度の空洞域も確認)が点在し、このまま放置すれば、天端の沈下や吸い出し等が進行し、堤体が倒壊することが危惧されることから、抜本的な改良が求められている。

③液状化の恐れ

津市において今後30年以内に震度6弱以上の地震が発生する確率は85%(全国県庁所在地で第2位)と非常に高く、当海岸のほぼ半分の区間で液状化対策が必要となっている。

なお、住居等が近接した狭小地で変位管理を行いつつ液状化対策を実施することから、高度な技術力が必要とされている。

■現況天端高さとの計画高



■老朽化の状況



堤体のひび割れ



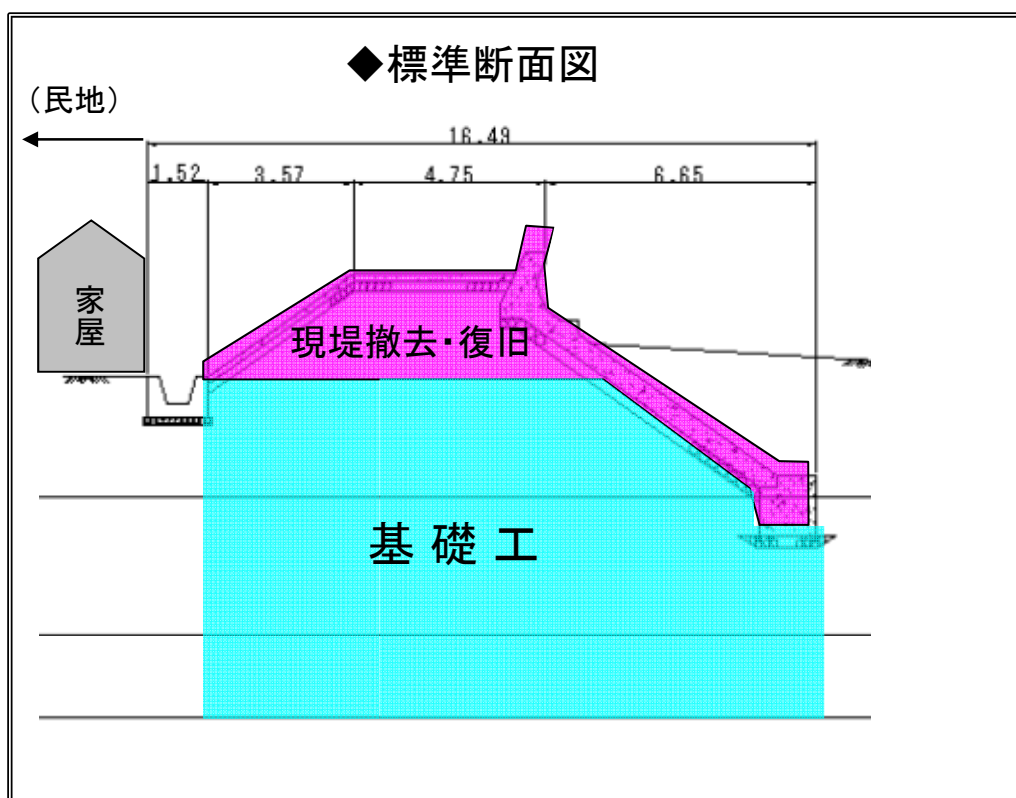
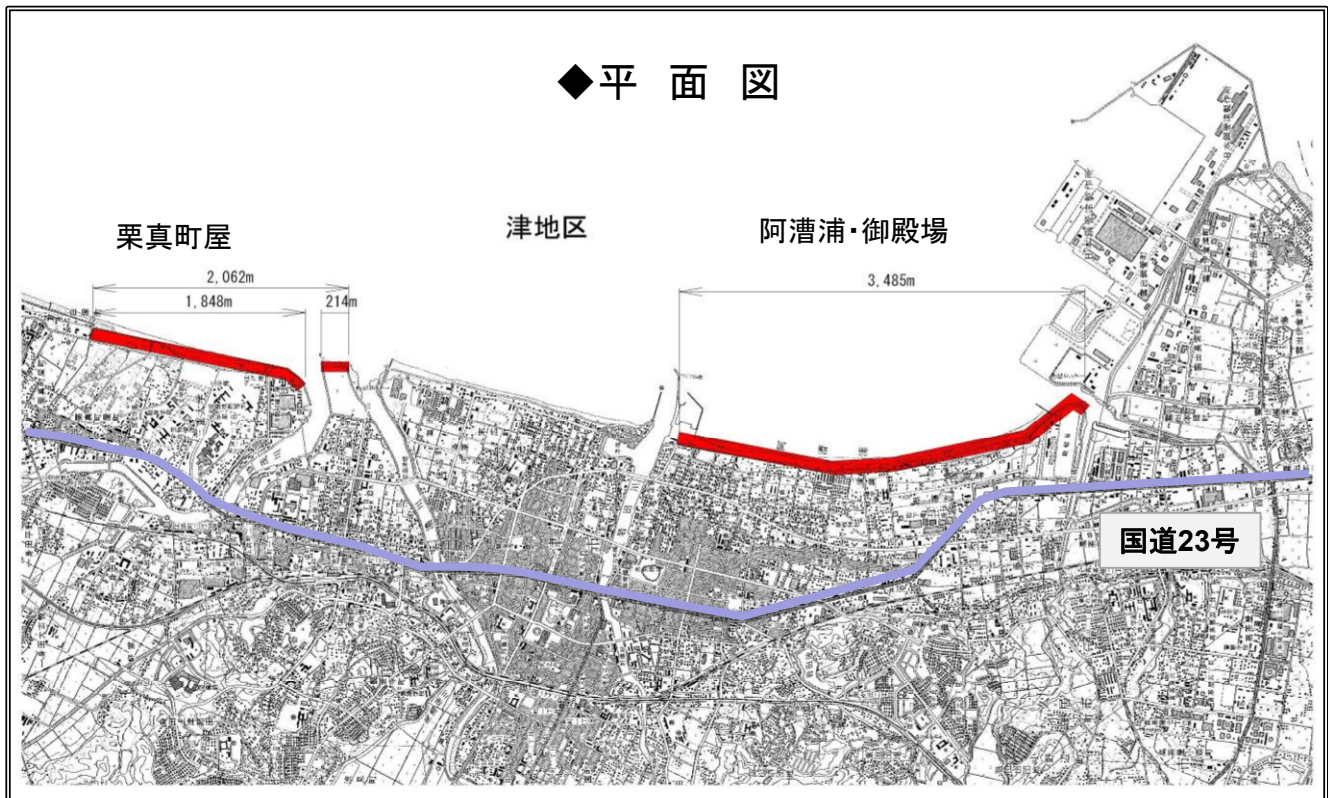
住居等に近接する老朽化した堤防

3. 費用対効果の分析

(1) 対策工法と費用

① 平面図・断面図

栗真町屋、阿漕浦・御殿場において堤防の改良を行う。



②費用

■事業費

海岸の事業費は、初期投資費用として事業開始年度より13年間計上する。(13年間合計で129億円(消費税込み135億円)を計上)

事業費の内訳については以下のとおり。

項 目	数 量(m)	金 額(億円)
阿漕浦・御殿場		84
構造物撤去工	3,485	11
土 工	3,485	7
本 体 工	3,485	33
仮 設 工	3,485	3
基 礎 工	1,743	29
栗真町屋		51
構造物撤去工	2,062	7
土 工	2,062	4
本 体 工	2,062	20
仮 設 工	2,062	2
基 礎 工	1,138	19
合計(税込み)		135
合計(税抜き)		129

※津地区(贄崎)の実績をもとに算出

■維持管理費

維持管理費は事業費(税抜き)の0.5% $=0.643$ 億円 $\times 50$ 年 $=32$ 億円

(整備完了の翌年から発生)

(2) 事業便益

本事業を実施することにより、高潮による背後地の浸水被害を防止することが可能となり、家屋や事業所の資産を守る効果が期待できる。

事業便益は、現況施設における背後地の浸水区域及び浸水深から算出される被害額と事業を行った場合の被害額との差分により算定する。

《貨幣換算した便益》

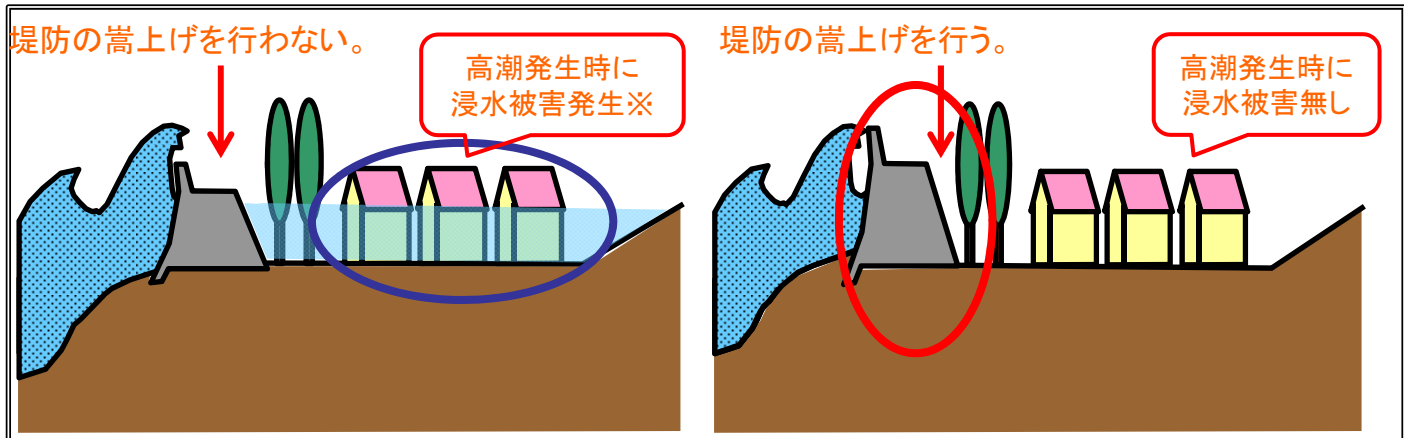
項目	区分	内容
1) 浸水防護便益	浸水地域の被害軽減効果	浸水地域内の一般資産、公共土木施設、公益事業等の資産を評価し、被害率を勘案して算出された被害軽減額。

《貨幣換算が困難な効果》

- ・浸水防護により国、三重県の行政活動や地域医療の拠点である三重大学病院等の医療活動を継続できる。
- ・浸水防護により国道23号、JR紀勢本線、近鉄名古屋線といった主要交通施設の機能を維持し、それを利用した物流を継続できる。
- ・浸水防護により地域住民の不安を解消できる。

【without時】

【with時】



※without時において、老朽化した堤防は倒壊しないものとして評価した。

◆便益 = 一般資産被害額 + 公共土木施設被害額 + 公益事業等被害額

項 目	With時	Without時
一般資産被害額（百万円／年）	0	1,347
公共土木施設被害額（百万円／年）	0	2,425
公益事業等被害額（百万円／年）	0	40
浸水被害（百万円／年）	0	3,812

【算定根拠】

○一般資産被害額

- ・ 浸水区域における家屋、家庭用品、事業所資産、農作物、農漁家資産の金額に対して想定される浸水深に応じた被害率を乗じて集計

○公共土木施設被害額

- ・ 一般資産被害額 × 180%※

○公益事業等被害額

- ・ 一般資産被害額 × 3%※

※用いた被害率の比率は「海岸事業の費用便益分析指針(改訂版)」(平成16年6月)に基づく。

(3) 費用便益分析

事業着手時点から施設供用後50年間までの費用及び便益について、それぞれ社会的割引率4%を用いて現在価値に換算し、これらをもとに費用便益比（CBR）等を算出した。

B：便益（現在価値化後）	492（億円）
C：費用（現在価値化後）	101（億円）
費用便益分析結果	
費用便益比(CBR) B/C	4.9
純現在価値(NPV) B-C	391（億円）
経済的内部収益率(EIRR)	14.6（%）
感度分析結果	
需 要（-10%～+10%）	4.4～5.4
建 設 費（+10%～-10%）	4.5～5.4
建設期間（+10%～-10%）	4.8～5.0

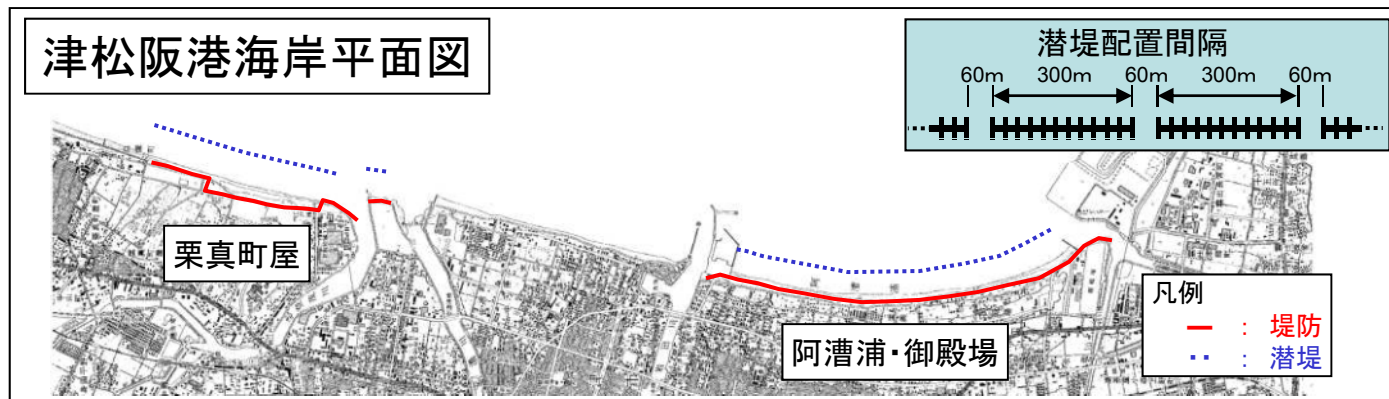
5. 海岸管理者（三重県）からの意見

別紙を参照のこと。

5. 代替案の比較

(1) 代替案の検討条件

代替案は、堤防の嵩上げの代わりに沖合に潜堤を設置することにより、堤前波を抑制して越波量の軽減を図る。堤防については、液状化対策、老朽化対策(コンクリートによる被覆のみ)を行う。



(2) 事業費

項目	数量(m)	金額(億円)
構造物撤去工	5,547	18
土工	5,547	11
本体工	5,547	49
仮設工	5,547	5
基礎工	2,881	48
消波工(潜堤)	4,200	90
合計(税込み)		221
合計(税抜き)		210

(3) まとめ

	現計画	代替案
コスト等	◎ 約135億円	○ 約220億円
防護	◎ 地震発生時の液状化による沈下、及び高潮による浸水被害から背後地域を防護できる。	◎ 地震発生時の液状化による沈下、及び高潮による浸水被害から背後地域を防護できる。
景観	○ 既設堤防の改良のため、景観への影響は軽微。	○ 潜堤を設置するため、景観への影響は軽微。
利用	◎ 現堤防の範囲内での施行のため、工事による砂浜の減少は無い。	△ 1) 潜堤の設置により、底引網漁、採貝漁業に支障が生じるため、漁業者の理解が得られにくい。 2) 海域利用者への安全対策が必要。

以上より、嵩上げにより所要高さを確保することが、経済的かつ効果的であることから、現計画の対策を実施することが望ましい。

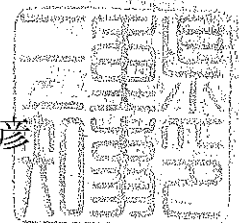
県土第11-15号

平成22年8月17日

国土交通省港湾局長 様

津松阪港海岸管理者 三重県

代表者 三重県知事 野呂昭彦



津松阪港海岸直轄海岸保全施設整備事業の新規事業採択時評価
に係る意見について

平成22年8月10日付け国港計第26号の2で照会のありました
ことについて、下記のとおり回答しますのでよろしくお願ひします。

記

三重県意見

津松阪港海岸直轄海岸保全施設整備事業について新規事業採択時評
価のとおり事業を進めることに対し異存はなく、直轄事業による早期
の整備をお願いします。

理由

津松阪港海岸津地区（阿漕浦・御殿場、栗真町屋）背後は、三重県
立龔学校や三重大学・三重大学附属病院などの公共施設が立地し、多
くの住民が生活する人口密集地域ですが、堤防の老朽化の進行及び堤
防天端高さの不足による高潮被害や、耐震性不足による液状化が懸念
されており、早期の整備が必要となっています。

このような中、地域住民により、海岸堤防の早期整備に関する16,800
名余の要望署名が集められるなど堤防整備は地域住民の悲願となっ
ています。

これらのことから、三重県としては、当海岸の整備について直轄事
業による早期の整備を強く望むものです。

津松阪港海岸直轄海岸保全施設整備事業

新規事業採択時評価

【費用便益分析詳細資料】

平成22年8月

国土交通省 港湾局

事業名(箇所名)	津松阪港海岸 直轄海岸保全施設整備事業	担当課	港湾局海岸・防災課	事業主体	国土交通省 中部地方整備局					
実施箇所	三重県津市									
主な事業の諸元	堤防(改良) (5,547m)									
事業期間	事業採択	平成23年度	完了	平成35年度						
総事業費(億円)	135									
目的・必要性	<p><解決すべき課題・背景></p> <ul style="list-style-type: none"> 津松阪港海岸では、昭和28年の13号台風に伴う高潮により甚大な浸水被害が発生したことから、災害復旧事業により海岸堤防等が整備された。背後は県庁所在都市である津市の中心市街地であり、住宅・商業施設が密集し、鉄道や国道等の主要路線が配置されている。また、三重大学、同大学医学部付属病院等の地域の学術、医療及び産業の拠点施設が立地している。 しかしながら、海岸堤防は整備後50年以上経過して老朽化が進行するとともに、天端高さが不足しており、再び高潮による甚大な浸水被害が懸念されている。また、耐震性が不足しており、地震発生時には液状化による沈下の恐れもあり、堤防の改良が必要となっている。 <p><達成すべき目標></p> <p>堤防の嵩上げ、耐震性の強化を行うことにより、高潮により想定される浸水被害を軽減すること</p> <p><政策体系上の位置付け></p> <ul style="list-style-type: none"> 政策目標：水害等災害による被害の軽減 施策目標：津波・高潮・侵食等による災害の防止・減災を推進する 									
便益の主な根拠	浸水面積：約370ha 浸水戸数：約11,000戸 浸水区域における一般資産等評価額：約3,460億円									
事業全体の投資効率性	基準年度	平成22年度								
	B:総便益(億円)	492	C:総費用(億円)	101	B/C	4.9	B-C	391	EIRR(%)	14.6
感度分析	事業全体 (B/C)			残事業 (B/C)						
	需要 (-10%~+10%)	4.4	~	5.4			~			
	建設費 (+10%~-10%)	4.5	~	5.4			~			
	建設期間 (+10%~-10%)	4.8	~	5			~			
事業の効果等	<ul style="list-style-type: none"> 想定される浸水地域における一般資産、公共土木施設、公益事業等の被害が軽減できる。 その他、定性的な効果として、浸水防護により国、三重県の行政活動や地域医療の拠点である三重大学病院等の医療活動を継続できる。また国道23号、JR紀勢本線、近鉄名古屋線といった主要交通施設の機能を維持し、それを利用した物流を継続できる。さらに地域住民の不安を解消できる。 									
その他	-									

●費用対効果分析結果

都道府県名	24	三重
海岸名	津松阪港海岸	
地区名	阿漣浦・御殿場・...	
海岸管理者	国土交通省	
評価種別	1	新規評価

総事業費(税込)	135.00	(億円)
維持管理費(事業費の0.5%)	0.64	(億円/年)
高潮防護便益	38.13	(億円/年)
侵食便益	0.00	(億円/年)
その他便益	0.00	(億円/年)

社会的割引率	4.0%
基準年	2010 H22
整備開始年	2011 H23
整備終了年	2023 H35
供用終了年	2073 H85

[分析結果]	
CBR	4.877
NPV	391.05 億円
EIRR	14.620%

番号	単位:億円		単年度の費用・便益				2010年価値換算値		社会的割引率		デフレーター		費用整理		便益整理			
	西暦	和暦	費用(消費税抜き)		便益	費用(C)	便益(B)	乗数	割引率	2000年基準	2010年基準	事業費	維持管理	高潮	侵食	その他		
			事業費	維持管理														計
	合計		128.6	32.1	160.7	100.9	491.9				100.0							
1	2011	H23	0.4	0.0	0.4	0.0	0.37	0.00	1	0.962	100.0	100.0	0.38	0.00	0.00	0.00	0.00	H23
2	2012	H24	1.4	0.0	1.4	0.0	1.32	0.00	2	0.925	100.0	100.0	1.43	0.00	0.00	0.00	0.00	H24
3	2013	H25	4.8	0.0	4.8	0.0	4.23	0.00	3	0.889	100.0	100.0	4.76	0.00	0.00	0.00	0.00	H25
4	2014	H26	5.2	0.0	5.2	0.0	4.48	0.00	4	0.855	100.0	100.0	5.24	0.00	0.00	0.00	0.00	H26
5	2015	H27	10.5	0.0	10.5	0.0	8.61	0.00	5	0.822	100.0	100.0	10.48	0.00	0.00	0.00	0.00	H27
6	2016	H28	12.9	0.0	12.9	0.0	10.16	0.00	6	0.790	100.0	100.0	12.86	0.00	0.00	0.00	0.00	H28
7	2017	H29	12.9	0.0	12.9	0.0	9.77	0.00	7	0.760	100.0	100.0	12.86	0.00	0.00	0.00	0.00	H29
8	2018	H30	13.8	0.0	13.8	0.0	10.09	0.00	8	0.731	100.0	100.0	13.81	0.00	0.00	0.00	0.00	H30
9	2019	H31	13.8	0.0	13.8	0.0	9.70	0.00	9	0.703	100.0	100.0	13.81	0.00	0.00	0.00	0.00	H31
10	2020	H32	13.8	0.0	13.8	0.0	9.33	0.00	10	0.676	100.0	100.0	13.81	0.00	0.00	0.00	0.00	H32
11	2021	H33	13.8	0.0	13.8	0.0	8.97	0.00	11	0.650	100.0	100.0	13.81	0.00	0.00	0.00	0.00	H33
12	2022	H34	13.8	0.0	13.8	0.0	8.63	0.00	12	0.625	100.0	100.0	13.81	0.00	0.00	0.00	0.00	H34
13	2023	H35	11.5	0.0	11.5	0.0	6.92	0.00	13	0.601	100.0	100.0	11.52	0.00	0.00	0.00	0.00	H35
14	2024	H36	0.0	0.6	0.6	38.1	0.37	22.02	14	0.577	100.0	100.0	0.00	0.64	38.13	0.00	0.00	H36
15	2025	H37	0.0	0.6	0.6	38.1	0.36	21.17	15	0.555	100.0	100.0	0.00	0.64	38.13	0.00	0.00	H37
16	2026	H38	0.0	0.6	0.6	38.1	0.34	20.36	16	0.534	100.0	100.0	0.00	0.64	38.13	0.00	0.00	H38
17	2027	H39	0.0	0.6	0.6	38.1	0.33	19.57	17	0.513	100.0	100.0	0.00	0.64	38.13	0.00	0.00	H39
18	2028	H40	0.0	0.6	0.6	38.1	0.32	18.82	18	0.494	100.0	100.0	0.00	0.64	38.13	0.00	0.00	H40
19	2029	H41	0.0	0.6	0.6	38.1	0.31	18.10	19	0.475	100.0	100.0	0.00	0.64	38.13	0.00	0.00	H41
20	2030	H42	0.0	0.6	0.6	38.1	0.29	17.40	20	0.456	100.0	100.0	0.00	0.64	38.13	0.00	0.00	H42
21	2031	H43	0.0	0.6	0.6	38.1	0.28	16.73	21	0.439	100.0	100.0	0.00	0.64	38.13	0.00	0.00	H43
22	2032	H44	0.0	0.6	0.6	38.1	0.27	16.09	22	0.422	100.0	100.0	0.00	0.64	38.13	0.00	0.00	H44
23	2033	H45	0.0	0.6	0.6	38.1	0.26	15.47	23	0.406	100.0	100.0	0.00	0.64	38.13	0.00	0.00	H45
24	2034	H46	0.0	0.6	0.6	38.1	0.25	14.87	24	0.390	100.0	100.0	0.00	0.64	38.13	0.00	0.00	H46
25	2035	H47	0.0	0.6	0.6	38.1	0.24	14.30	25	0.375	100.0	100.0	0.00	0.64	38.13	0.00	0.00	H47
26	2036	H48	0.0	0.6	0.6	38.1	0.23	13.75	26	0.361	100.0	100.0	0.00	0.64	38.13	0.00	0.00	H48
27	2037	H49	0.0	0.6	0.6	38.1	0.22	13.22	27	0.347	100.0	100.0	0.00	0.64	38.13	0.00	0.00	H49
28	2038	H50	0.0	0.6	0.6	38.1	0.21	12.72	28	0.333	100.0	100.0	0.00	0.64	38.13	0.00	0.00	H50
29	2039	H51	0.0	0.6	0.6	38.1	0.21	12.23	29	0.321	100.0	100.0	0.00	0.64	38.13	0.00	0.00	H51
30	2040	H52	0.0	0.6	0.6	38.1	0.20	11.76	30	0.308	100.0	100.0	0.00	0.64	38.13	0.00	0.00	H52
31	2041	H53	0.0	0.6	0.6	38.1	0.19	11.30	31	0.296	100.0	100.0	0.00	0.64	38.13	0.00	0.00	H53
32	2042	H54	0.0	0.6	0.6	38.1	0.18	10.87	32	0.285	100.0	100.0	0.00	0.64	38.13	0.00	0.00	H54
33	2043	H55	0.0	0.6	0.6	38.1	0.18	10.45	33	0.274	100.0	100.0	0.00	0.64	38.13	0.00	0.00	H55
34	2044	H56	0.0	0.6	0.6	38.1	0.17	10.05	34	0.264	100.0	100.0	0.00	0.64	38.13	0.00	0.00	H56
35	2045	H57	0.0	0.6	0.6	38.1	0.16	9.66	35	0.253	100.0	100.0	0.00	0.64	38.13	0.00	0.00	H57
36	2046	H58	0.0	0.6	0.6	38.1	0.16	9.29	36	0.244	100.0	100.0	0.00	0.64	38.13	0.00	0.00	H58
37	2047	H59	0.0	0.6	0.6	38.1	0.15	8.93	37	0.234	100.0	100.0	0.00	0.64	38.13	0.00	0.00	H59
38	2048	H60	0.0	0.6	0.6	38.1	0.14	8.59	38	0.225	100.0	100.0	0.00	0.64	38.13	0.00	0.00	H60
39	2049	H61	0.0	0.6	0.6	38.1	0.14	8.26	39	0.217	100.0	100.0	0.00	0.64	38.13	0.00	0.00	H61
40	2050	H62	0.0	0.6	0.6	38.1	0.13	7.94	40	0.208	100.0	100.0	0.00	0.64	38.13	0.00	0.00	H62
41	2051	H63	0.0	0.6	0.6	38.1	0.13	7.64	41	0.200	100.0	100.0	0.00	0.64	38.13	0.00	0.00	H63
42	2052	H64	0.0	0.6	0.6	38.1	0.12	7.34	42	0.193	100.0	100.0	0.00	0.64	38.13	0.00	0.00	H64
43	2053	H65	0.0	0.6	0.6	38.1	0.12	7.06	43	0.185	100.0	100.0	0.00	0.64	38.13	0.00	0.00	H65
44	2054	H66	0.0	0.6	0.6	38.1	0.11	6.79	44	0.178	100.0	100.0	0.00	0.64	38.13	0.00	0.00	H66
45	2055	H67	0.0	0.6	0.6	38.1	0.11	6.53	45	0.171	100.0	100.0	0.00	0.64	38.13	0.00	0.00	H67
46	2056	H68	0.0	0.6	0.6	38.1	0.11	6.28	46	0.165	100.0	100.0	0.00	0.64	38.13	0.00	0.00	H68
47	2057	H69	0.0	0.6	0.6	38.1	0.10	6.04	47	0.158	100.0	100.0	0.00	0.64	38.13	0.00	0.00	H69
48	2058	H70	0.0	0.6	0.6	38.1	0.10	5.80	48	0.152	100.0	100.0	0.00	0.64	38.13	0.00	0.00	H70
49	2059	H71	0.0	0.6	0.6	38.1	0.09	5.58	49	0.146	100.0	100.0	0.00	0.64	38.13	0.00	0.00	H71
50	2060	H72	0.0	0.6	0.6	38.1	0.09	5.37	50	0.141	100.0	100.0	0.00	0.64	38.13	0.00	0.00	H72
51	2061	H73	0.0	0.6	0.6	38.1	0.09	5.16	51	0.135	100.0	100.0	0.00	0.64	38.13	0.00	0.00	H73
52	2062	H74	0.0	0.6	0.6	38.1	0.08	4.96	52	0.130	100.0	100.0	0.00	0.64	38.13	0.00	0.00	H74
53	2063	H75	0.0	0.6	0.6	38.1	0.08	4.77	53	0.125	100.0	100.0	0.00	0.64	38.13	0.00	0.00	H75
54	2064	H76	0.0	0.6	0.6	38.1	0.08	4.59	54	0.120	100.0	100.0	0.00	0.64	38.13	0.00	0.00	H76
55	2065	H77	0.0	0.6	0.6	38.1	0.07	4.41	55	0.116	100.0	100.0	0.00	0.64	38.13	0.00	0.00	H77
56	2066	H78	0.0	0.6	0.6	38.1	0.07	4.24	56	0.111	100.0	100.0	0.00	0.64	38.13	0.00	0.00	H78
57	2067	H79	0.0	0.6	0.6	38.1	0.07	4.08	57	0.107	100.0	100.0	0.00	0.64	38.13	0.00	0.00	H79
58	2068	H80	0.0	0.6	0.6	38.1	0.07	3.92	58	0.103	100.0	100.0	0.00	0.64	38.13	0.00	0.00	H80
59	2069	H81	0.0	0.6	0.6	38.1	0.06	3.77	59	0.099	100.0	100.0	0.00	0.64	38.13	0.00	0.00	H81
60	2070	H82	0.0	0.6	0.6	38.1	0.06	3.62	60	0.095	100.0	100.0	0.00	0.64	38.13	0.00	0.00	H82
61	2071	H83	0.0	0.6	0.6	38.1	0.06	3.49	61	0.091	100.0	100.0	0.00	0.64	38.13	0.00	0.00	H83
62	2072	H84	0.0	0.6	0.6	38.1	0.06	3.35	62	0.088	100.0	100.0	0.00	0.64	38.13	0.00	0.00	H84
63	2073	H85	0.0	0.6	0.6	38.1	0.05	3.22	63	0.085	100.0	100.0	0.00	0.64	38.13	0.00	0.00	H85
64	2074	H86	0.0	0.0	0.0	0.0	0.00	0.00	64	0.081	100.0	100.0	0.00	0.00	0.00	0.00	0.00	H86
65	2075	H87	0.0	0.0	0.0	0.0	0.00	0.00	65	0.078	100.0	100.0	0.00	0.00	0.00	0.00	0.00	H87
66	2076	H88	0.0	0.0	0.0	0.0	0.00	0.00	66	0.075	1							

●費用対効果分析結果

感度分析: 需要-10%

都道府県名	24	三重
海岸名	津松阪港海岸	
地区名	阿漣浦・御殿場・	
海岸管理者	国土交通省	
評価種別	1	新規評価

総事業費(税込)	135.00	(億円)
維持管理費(事業費の0.5%)	0.64	(億円/年)
高潮防護便益	38.13	(億円/年)
侵食便益	0.00	(億円/年)
その他便益	0.00	(億円/年)

社会的割引率	4.0%
基準年	2010 H22
整備開始年	2011 H23
整備終了年	2023 H35
供用終了年	2073 H85

[分析結果]	
CBR	4.389
NPV	341.86 億円
EIRR	13.720%

番号	単位: 億円		単年度の費用・便益				2010年価値換算値		社会的割引率		デフレーター		費用整理 (億円)				便益整理 (億円)																																																																												
	西暦	和暦	費用 (消費税抜き)			便益	費用 (C)	便益 (B)	割引率	割引率	2000年基準	2010年基準	事業費	維持管理	高潮	侵食	その他	H23	H24	H25	H26	H27	H28	H29	H30	H31	H32	H33	H34	H35	H36	H37	H38	H39	H40	H41	H42	H43	H44	H45	H46	H47	H48	H49	H50	H51	H52	H53	H54	H55	H56	H57	H58	H59	H60	H61	H62	H63	H64	H65	H66	H67	H68	H69	H70	H71	H72	H73	H74	H75	H76	H77	H78	H79	H80	H81	H82	H83	H84	H85	H86	H87	H88	H89	H90	H91	H92	H93	H94	H95	H96	H97	H98
			事業費	維持管理	計																																																																																								
合計	128.6	32.1	160.7	1,715.8	100.9	442.7	100.0	100.0	100.0	100.0	100.0	0.38	0.00	0.00	0.00	0.00	H23																																																																												
1	2011	H23	0.4	0.0	0.4	0.0	0.37	0.00	1	0.962	100.0	100.0	0.38	0.00	0.00	0.00	0.00	H23																																																																											
2	2012	H24	1.4	0.0	1.4	0.0	1.32	0.00	2	0.925	100.0	100.0	1.43	0.00	0.00	0.00	0.00	H24																																																																											
3	2013	H25	4.8	0.0	4.8	0.0	4.23	0.00	3	0.889	100.0	100.0	4.76	0.00	0.00	0.00	0.00	H25																																																																											
4	2014	H26	5.2	0.0	5.2	0.0	4.48	0.00	4	0.855	100.0	100.0	5.24	0.00	0.00	0.00	0.00	H26																																																																											
5	2015	H27	10.5	0.0	10.5	0.0	8.61	0.00	5	0.822	100.0	100.0	10.48	0.00	0.00	0.00	0.00	H27																																																																											
6	2016	H28	12.9	0.0	12.9	0.0	10.16	0.00	6	0.790	100.0	100.0	12.86	0.00	0.00	0.00	0.00	H28																																																																											
7	2017	H29	12.9	0.0	12.9	0.0	9.77	0.00	7	0.760	100.0	100.0	12.86	0.00	0.00	0.00	0.00	H29																																																																											
8	2018	H30	13.8	0.0	13.8	0.0	10.09	0.00	8	0.731	100.0	100.0	13.81	0.00	0.00	0.00	0.00	H30																																																																											
9	2019	H31	13.8	0.0	13.8	0.0	9.70	0.00	9	0.703	100.0	100.0	13.81	0.00	0.00	0.00	0.00	H31																																																																											
10	2020	H32	13.8	0.0	13.8	0.0	9.33	0.00	10	0.676	100.0	100.0	13.81	0.00	0.00	0.00	0.00	H32																																																																											
11	2021	H33	13.8	0.0	13.8	0.0	8.97	0.00	11	0.650	100.0	100.0	13.81	0.00	0.00	0.00	0.00	H33																																																																											
12	2022	H34	13.8	0.0	13.8	0.0	8.63	0.00	12	0.625	100.0	100.0	13.81	0.00	0.00	0.00	0.00	H34																																																																											
13	2023	H35	11.5	0.0	11.5	0.0	6.92	0.00	13	0.601	100.0	100.0	11.52	0.00	0.00	0.00	0.00	H35																																																																											
14	2024	H36	0.0	0.6	0.6	34.3	0.37	19.82	14	0.577	100.0	100.0	0.00	0.64	34.32	0.00	0.00	H36																																																																											
15	2025	H37	0.0	0.6	0.6	34.3	0.36	19.05	15	0.555	100.0	100.0	0.00	0.64	34.32	0.00	0.00	H37																																																																											
16	2026	H38	0.0	0.6	0.6	34.3	0.34	18.32	16	0.534	100.0	100.0	0.00	0.64	34.32	0.00	0.00	H38																																																																											
17	2027	H39	0.0	0.6	0.6	34.3	0.33	17.62	17	0.513	100.0	100.0	0.00	0.64	34.32	0.00	0.00	H39																																																																											
18	2028	H40	0.0	0.6	0.6	34.3	0.32	16.94	18	0.494	100.0	100.0	0.00	0.64	34.32	0.00	0.00	H40																																																																											
19	2029	H41	0.0	0.6	0.6	34.3	0.31	16.29	19	0.475	100.0	100.0	0.00	0.64	34.32	0.00	0.00	H41																																																																											
20	2030	H42	0.0	0.6	0.6	34.3	0.29	15.66	20	0.456	100.0	100.0	0.00	0.64	34.32	0.00	0.00	H42																																																																											
21	2031	H43	0.0	0.6	0.6	34.3	0.28	15.06	21	0.439	100.0	100.0	0.00	0.64	34.32	0.00	0.00	H43																																																																											
22	2032	H44	0.0	0.6	0.6	34.3	0.27	14.48	22	0.422	100.0	100.0	0.00	0.64	34.32	0.00	0.00	H44																																																																											
23	2033	H45	0.0	0.6	0.6	34.3	0.26	13.92	23	0.406	100.0	100.0	0.00	0.64	34.32	0.00	0.00	H45																																																																											
24	2034	H46	0.0	0.6	0.6	34.3	0.25	13.39	24	0.390	100.0	100.0	0.00	0.64	34.32	0.00	0.00	H46																																																																											
25	2035	H47	0.0	0.6	0.6	34.3	0.24	12.87	25	0.375	100.0	100.0	0.00	0.64	34.32	0.00	0.00	H47																																																																											
26	2036	H48	0.0	0.6	0.6	34.3	0.23	12.38	26	0.361	100.0	100.0	0.00	0.64	34.32	0.00	0.00	H48																																																																											
27	2037	H49	0.0	0.6	0.6	34.3	0.22	11.90	27	0.347	100.0	100.0	0.00	0.64	34.32	0.00	0.00	H49																																																																											
28	2038	H50	0.0	0.6	0.6	34.3	0.21	11.44	28	0.333	100.0	100.0	0.00	0.64	34.32	0.00	0.00	H50																																																																											
29	2039	H51	0.0	0.6	0.6	34.3	0.21	11.00	29	0.321	100.0	100.0	0.00	0.64	34.32	0.00	0.00	H51																																																																											
30	2040	H52	0.0	0.6	0.6	34.3	0.20	10.58	30	0.308	100.0	100.0	0.00	0.64	34.32	0.00	0.00	H52																																																																											
31	2041	H53	0.0	0.6	0.6	34.3	0.19	10.17	31	0.296	100.0	100.0	0.00	0.64	34.32	0.00	0.00	H53																																																																											
32	2042	H54	0.0	0.6	0.6	34.3	0.18	9.78	32	0.285	100.0	100.0	0.00	0.64	34.32	0.00	0.00	H54																																																																											
33	2043	H55	0.0	0.6	0.6	34.3	0.18	9.41	33	0.274	100.0	100.0	0.00	0.64	34.32	0.00	0.00	H55																																																																											
34	2044	H56	0.0	0.6	0.6	34.3	0.17	9.04	34	0.264	100.0	100.0	0.00	0.64	34.32	0.00	0.00	H56																																																																											
35	2045	H57	0.0	0.6	0.6	34.3	0.16	8.70	35	0.253	100.0	100.0	0.00	0.64	34.32	0.00	0.00	H57																																																																											
36	2046	H58	0.0	0.6	0.6	34.3	0.16	8.36	36	0.244	100.0	100.0	0.00	0.64	34.32	0.00	0.00	H58																																																																											
37	2047	H59	0.0	0.6	0.6	34.3	0.15	8.04	37	0.234	100.0	100.0	0.00	0.64	34.32	0.00	0.00	H59																																																																											
38	2048	H60	0.0	0.6	0.6	34.3	0.14	7.73	38	0.225	100.0	100.0	0.00	0.64	34.32	0.00	0.00	H60																																																																											
39	2049	H61	0.0	0.6	0.6	34.3	0.14	7.43	39	0.217	100.0	100.0	0.00	0.64	34.32	0.00	0.00	H61																																																																											
40	2050	H62	0.0	0.6	0.6	34.3	0.13	7.15	40	0.208	100.0	100.0	0.00	0.64	34.32	0.00	0.00	H62																																																																											
41	2051	H63	0.0	0.6	0.6	34.3	0.13	6.87	41	0.200	100.0	100.0	0.00	0.64	34.32	0.00	0.00	H63																																																																											
42	2052	H64	0.0	0.6	0.6	34.3	0.12	6.61	42	0.193	100.0	100.0	0.00	0.64	34.32	0.00	0.00	H64																																																																											
43	2053	H65	0.0	0.6	0.6	34.3	0.12	6.35	43	0.185	100.0	100.0	0.00	0.64	34.32	0.00	0.00	H65																																																																											
44	2054	H66	0.0	0.6	0.6	34.3	0.11	6.11	44	0.178	100.0	100.0	0.00	0.64	34.32	0.00	0.00	H66																																																																											
45	2055	H67	0.0	0.6	0.6	34.3	0.11	5.87	45	0.171	100.0	100.0	0.00	0.64	34.32	0.00	0.00	H67																																																																											
46	2056	H68	0.0	0.6	0.6	34.3	0.11	5.65	46	0.165	100.0	100.0	0.00	0.64	34.32	0.00	0.00	H68																																																																											
47	2057	H69	0.0	0.6	0.6	34.3	0.10	5.43	47	0.158	100.0	100.0	0.00	0.64	34.32	0.00	0.00	H69																																																																											
48	2058	H70	0.0	0.6	0.6	34.3	0.10	5.22	48	0.152	100.0	100.0	0.00	0.64	34.32	0.00	0.00	H70																																																																											
49	2059	H71	0.0	0.6	0.6	34.3	0.09	5.02	49	0.146	100.0	100.0	0.00	0.64	34.32	0.00	0.00	H71																																																																											
50	2060	H72	0.0	0.6	0.6	34.3	0.09	4.83	50	0.141	100.0	100.0	0.00	0.64	34.32	0.00	0.00	H72																																																																											
51	2061	H73	0.0	0.6	0.6	34.3	0.09	4.64	51	0.135	100.0	100.0	0.00	0.64	34.32	0.00	0.00	H73																																																																											
52	2062	H74	0.0	0.6	0.6	34.3	0.08	4.46	52	0.130	100.0	100.0	0.00	0.64	34.32	0.00	0.00	H74																																																																											
53	2063	H75	0.0	0.6	0.6	34.3	0.08	4.29	53	0.125	100.0	100.0	0.00	0.64	34.32	0.00	0.00	H75																																																																											
54	2064	H76	0.0	0.6	0.6	34.3	0.08	4.13	54	0.120	100.0	100.0	0.00	0.64	34.32	0.00	0.00	H76																																																																											
55	2065	H77	0.0	0.6	0.6	34.3	0.07	3.97	55	0.116	100.0	100.0	0.00	0.64	34.32	0.00	0.00	H77																																																																											
56	2066	H78	0.0	0.6	0.6	34.3	0.07	3.82	56	0.111	100.0	100.0	0.00	0.64	34.32	0.00	0.00	H78																																																																											
57	2067	H79	0.0	0.6	0.6	34.3	0.07	3.67	57	0.107	100.0	100.0	0.00	0.64	34.32	0.00	0.00	H79																																																																											
58	2068	H80	0.0	0.6	0.6	34.3	0.07	3.53	58	0.103	100.0	100.0	0.00	0.64	34.32	0.00	0.00	H80																																																																											
59	2069	H81	0.0	0.6	0.6	34.3	0.06	3.39	59	0.099	100.0	100.0	0.00	0.64	34.32	0.00	0.00	H81																																																																											
60	2070	H82	0.0																																																																																										

●費用対効果分析結果

感度分析: 需要+10%

都道府県名	24	三重
海岸名	津松阪港海岸	
地区名	阿漣浦・御殿場・	
海岸管理者	国土交通省	
評価種別	1	新規評価

総事業費(税込)	135.00	(億円)
維持管理費(事業費の0.5%)	0.64	(億円/年)
高潮防護便益	38.13	(億円/年)
侵食便益	0.00	(億円/年)
その他便益	0.00	(億円/年)

社会的割引率	4.0%
基準年	2010 H22
整備開始年	2011 H23
整備終了年	2023 H35
供用終了年	2073 H85

[分析結果]	
CBR	5.364
NPV	440.25 億円
EIRR	15.459%

番号	単位: 億円		単年度の費用・便益				2010年価値換算値		社会的割引率		デフレータ		費用整理		便益整理				
	西暦	和暦	費用(消費税抜き)			便益	費用(C)	便益(B)	割引率	割引率	2000年基準	2010年基準	事業費	維持管理	高潮	侵食	その他		
			事業費	維持管理	計														
	合計		128.6	32.1	160.7	2,097.1	100.9	541.1			100.0								
1	2011	H23	0.4	0.0	0.4	0.0	0.37	0.00	1	0.962	100.0	100.0	0.38	0.00	0.00	0.00	0.00	0.00	H23
2	2012	H24	1.4	0.0	1.4	0.0	1.32	0.00	2	0.925	100.0	100.0	1.43	0.00	0.00	0.00	0.00	0.00	H24
3	2013	H25	4.8	0.0	4.8	0.0	4.23	0.00	3	0.889	100.0	100.0	4.76	0.00	0.00	0.00	0.00	0.00	H25
4	2014	H26	5.2	0.0	5.2	0.0	4.48	0.00	4	0.855	100.0	100.0	5.24	0.00	0.00	0.00	0.00	0.00	H26
5	2015	H27	10.5	0.0	10.5	0.0	8.61	0.00	5	0.822	100.0	100.0	10.48	0.00	0.00	0.00	0.00	0.00	H27
6	2016	H28	12.9	0.0	12.9	0.0	10.16	0.00	6	0.790	100.0	100.0	12.86	0.00	0.00	0.00	0.00	0.00	H28
7	2017	H29	12.9	0.0	12.9	0.0	9.77	0.00	7	0.760	100.0	100.0	12.86	0.00	0.00	0.00	0.00	0.00	H29
8	2018	H30	13.8	0.0	13.8	0.0	10.09	0.00	8	0.731	100.0	100.0	13.81	0.00	0.00	0.00	0.00	0.00	H30
9	2019	H31	13.8	0.0	13.8	0.0	9.70	0.00	9	0.703	100.0	100.0	13.81	0.00	0.00	0.00	0.00	0.00	H31
10	2020	H32	13.8	0.0	13.8	0.0	9.33	0.00	10	0.676	100.0	100.0	13.81	0.00	0.00	0.00	0.00	0.00	H32
11	2021	H33	13.8	0.0	13.8	0.0	8.97	0.00	11	0.650	100.0	100.0	13.81	0.00	0.00	0.00	0.00	0.00	H33
12	2022	H34	13.8	0.0	13.8	0.0	8.63	0.00	12	0.625	100.0	100.0	13.81	0.00	0.00	0.00	0.00	0.00	H34
13	2023	H35	11.5	0.0	11.5	0.0	6.92	0.00	13	0.601	100.0	100.0	11.52	0.00	0.00	0.00	0.00	0.00	H35
14	2024	H36	0.0	0.6	0.6	41.9	0.37	24.22	14	0.577	100.0	100.0	0.00	0.64	41.94	0.00	0.00	0.00	H36
15	2025	H37	0.0	0.6	0.6	41.9	0.36	23.29	15	0.555	100.0	100.0	0.00	0.64	41.94	0.00	0.00	0.00	H37
16	2026	H38	0.0	0.6	0.6	41.9	0.34	22.39	16	0.534	100.0	100.0	0.00	0.64	41.94	0.00	0.00	0.00	H38
17	2027	H39	0.0	0.6	0.6	41.9	0.33	21.53	17	0.513	100.0	100.0	0.00	0.64	41.94	0.00	0.00	0.00	H39
18	2028	H40	0.0	0.6	0.6	41.9	0.32	20.70	18	0.494	100.0	100.0	0.00	0.64	41.94	0.00	0.00	0.00	H40
19	2029	H41	0.0	0.6	0.6	41.9	0.31	19.91	19	0.475	100.0	100.0	0.00	0.64	41.94	0.00	0.00	0.00	H41
20	2030	H42	0.0	0.6	0.6	41.9	0.29	19.14	20	0.456	100.0	100.0	0.00	0.64	41.94	0.00	0.00	0.00	H42
21	2031	H43	0.0	0.6	0.6	41.9	0.28	18.41	21	0.439	100.0	100.0	0.00	0.64	41.94	0.00	0.00	0.00	H43
22	2032	H44	0.0	0.6	0.6	41.9	0.27	17.70	22	0.422	100.0	100.0	0.00	0.64	41.94	0.00	0.00	0.00	H44
23	2033	H45	0.0	0.6	0.6	41.9	0.26	17.02	23	0.406	100.0	100.0	0.00	0.64	41.94	0.00	0.00	0.00	H45
24	2034	H46	0.0	0.6	0.6	41.9	0.25	16.36	24	0.390	100.0	100.0	0.00	0.64	41.94	0.00	0.00	0.00	H46
25	2035	H47	0.0	0.6	0.6	41.9	0.24	15.73	25	0.375	100.0	100.0	0.00	0.64	41.94	0.00	0.00	0.00	H47
26	2036	H48	0.0	0.6	0.6	41.9	0.23	15.13	26	0.361	100.0	100.0	0.00	0.64	41.94	0.00	0.00	0.00	H48
27	2037	H49	0.0	0.6	0.6	41.9	0.22	14.55	27	0.347	100.0	100.0	0.00	0.64	41.94	0.00	0.00	0.00	H49
28	2038	H50	0.0	0.6	0.6	41.9	0.21	13.99	28	0.333	100.0	100.0	0.00	0.64	41.94	0.00	0.00	0.00	H50
29	2039	H51	0.0	0.6	0.6	41.9	0.21	13.45	29	0.321	100.0	100.0	0.00	0.64	41.94	0.00	0.00	0.00	H51
30	2040	H52	0.0	0.6	0.6	41.9	0.20	12.93	30	0.308	100.0	100.0	0.00	0.64	41.94	0.00	0.00	0.00	H52
31	2041	H53	0.0	0.6	0.6	41.9	0.19	12.43	31	0.296	100.0	100.0	0.00	0.64	41.94	0.00	0.00	0.00	H53
32	2042	H54	0.0	0.6	0.6	41.9	0.18	11.96	32	0.285	100.0	100.0	0.00	0.64	41.94	0.00	0.00	0.00	H54
33	2043	H55	0.0	0.6	0.6	41.9	0.18	11.50	33	0.274	100.0	100.0	0.00	0.64	41.94	0.00	0.00	0.00	H55
34	2044	H56	0.0	0.6	0.6	41.9	0.17	11.05	34	0.264	100.0	100.0	0.00	0.64	41.94	0.00	0.00	0.00	H56
35	2045	H57	0.0	0.6	0.6	41.9	0.16	10.63	35	0.253	100.0	100.0	0.00	0.64	41.94	0.00	0.00	0.00	H57
36	2046	H58	0.0	0.6	0.6	41.9	0.16	10.22	36	0.244	100.0	100.0	0.00	0.64	41.94	0.00	0.00	0.00	H58
37	2047	H59	0.0	0.6	0.6	41.9	0.15	9.83	37	0.234	100.0	100.0	0.00	0.64	41.94	0.00	0.00	0.00	H59
38	2048	H60	0.0	0.6	0.6	41.9	0.14	9.45	38	0.225	100.0	100.0	0.00	0.64	41.94	0.00	0.00	0.00	H60
39	2049	H61	0.0	0.6	0.6	41.9	0.14	9.09	39	0.217	100.0	100.0	0.00	0.64	41.94	0.00	0.00	0.00	H61
40	2050	H62	0.0	0.6	0.6	41.9	0.13	8.74	40	0.208	100.0	100.0	0.00	0.64	41.94	0.00	0.00	0.00	H62
41	2051	H63	0.0	0.6	0.6	41.9	0.13	8.40	41	0.200	100.0	100.0	0.00	0.64	41.94	0.00	0.00	0.00	H63
42	2052	H64	0.0	0.6	0.6	41.9	0.12	8.08	42	0.193	100.0	100.0	0.00	0.64	41.94	0.00	0.00	0.00	H64
43	2053	H65	0.0	0.6	0.6	41.9	0.12	7.77	43	0.185	100.0	100.0	0.00	0.64	41.94	0.00	0.00	0.00	H65
44	2054	H66	0.0	0.6	0.6	41.9	0.11	7.47	44	0.178	100.0	100.0	0.00	0.64	41.94	0.00	0.00	0.00	H66
45	2055	H67	0.0	0.6	0.6	41.9	0.11	7.18	45	0.171	100.0	100.0	0.00	0.64	41.94	0.00	0.00	0.00	H67
46	2056	H68	0.0	0.6	0.6	41.9	0.11	6.90	46	0.165	100.0	100.0	0.00	0.64	41.94	0.00	0.00	0.00	H68
47	2057	H69	0.0	0.6	0.6	41.9	0.10	6.64	47	0.158	100.0	100.0	0.00	0.64	41.94	0.00	0.00	0.00	H69
48	2058	H70	0.0	0.6	0.6	41.9	0.10	6.38	48	0.152	100.0	100.0	0.00	0.64	41.94	0.00	0.00	0.00	H70
49	2059	H71	0.0	0.6	0.6	41.9	0.09	6.14	49	0.146	100.0	100.0	0.00	0.64	41.94	0.00	0.00	0.00	H71
50	2060	H72	0.0	0.6	0.6	41.9	0.09	5.90	50	0.141	100.0	100.0	0.00	0.64	41.94	0.00	0.00	0.00	H72
51	2061	H73	0.0	0.6	0.6	41.9	0.09	5.67	51	0.135	100.0	100.0	0.00	0.64	41.94	0.00	0.00	0.00	H73
52	2062	H74	0.0	0.6	0.6	41.9	0.08	5.46	52	0.130	100.0	100.0	0.00	0.64	41.94	0.00	0.00	0.00	H74
53	2063	H75	0.0	0.6	0.6	41.9	0.08	5.25	53	0.125	100.0	100.0	0.00	0.64	41.94	0.00	0.00	0.00	H75
54	2064	H76	0.0	0.6	0.6	41.9	0.08	5.04	54	0.120	100.0	100.0	0.00	0.64	41.94	0.00	0.00	0.00	H76
55	2065	H77	0.0	0.6	0.6	41.9	0.07	4.85	55	0.116	100.0	100.0	0.00	0.64	41.94	0.00	0.00	0.00	H77
56	2066	H78	0.0	0.6	0.6	41.9	0.07	4.66	56	0.111	100.0	100.0	0.00	0.64	41.94	0.00	0.00	0.00	H78
57	2067	H79	0.0	0.6	0.6	41.9	0.07	4.48	57	0.107	100.0	100.0	0.00	0.64	41.94	0.00	0.00	0.00	H79
58	2068	H80	0.0	0.6	0.6	41.9	0.07	4.31	58	0.103	100.0	100.0	0.00	0.64	41.94	0.00	0.00	0.00	H80
59	2069	H81	0.0	0.6	0.6	41.9	0.06	4.15	59	0.099	100.0	100.0	0.00	0.64	41.94	0.00	0.00	0.00	H81
60	2070	H82	0.0	0.6	0.6	41.9	0.06	3.99	60	0.095	100.0	100.0	0.00	0.64	41.94	0.00	0.00	0.00	H82
61	2071	H83	0.0	0.6	0.6	41.9	0.06	3.83	61	0.091	100.0	100.0	0.00	0.64	41.94	0.00	0.00	0.00	H83
62	2072	H84	0.0	0.6	0.6	41.9	0.06	3.69	62	0.088	100.0	100.0	0.00	0.64	41.94	0.00	0.00	0.0	

●費用対効果分析結果

感度分析:建設費+10%

都道府県名	24	三重
海岸名	津松阪港海岸	
地区名	阿漕浦・御殿場・	
海岸管理者	国土交通省	
評価種別	1	新規評価

総事業費(税込)	135.00	(億円)
維持管理費(事業費の0.5%)	0.71	(億円/年)
高潮防護便益	38.13	(億円/年)
侵食便益	0.00	(億円/年)
その他便益	0.00	(億円/年)

社会的割引率	4.0%
基準年	2010 H22
整備開始年	2011 H23
整備終了年	2023 H35
供用終了年	2073 H85

[分析結果]	
CBR	4.467
NPV	381.80 億円
EIRR	14.620%

番号	単位:億円		単年度の費用・便益				2010年価値換算値		社会的割引率		デフレーター		費用整理		便益整理			
	西暦	和暦	費用(消費税抜き)			便益	費用(C)	便益(B)	割引率	割引率	2000年基準	2010年基準	事業費	維持管理	高潮	侵食	その他	
			事業費	維持管理	計													
	合計		141.4	32.1	173.6	1906.5	110.1	491.9			100.0							
1	2011	H23	0.4	0.0	0.4	0.0	0.40	0.00	1	0.962	100.0	100.0	0.38	0.00	0.00	0.00	0.00	H23
2	2012	H24	1.6	0.0	1.6	0.0	1.45	0.00	2	0.925	100.0	100.0	1.43	0.00	0.00	0.00	0.00	H24
3	2013	H25	5.2	0.0	5.2	0.0	4.66	0.00	3	0.889	100.0	100.0	4.76	0.00	0.00	0.00	0.00	H25
4	2014	H26	5.8	0.0	5.8	0.0	4.93	0.00	4	0.855	100.0	100.0	5.24	0.00	0.00	0.00	0.00	H26
5	2015	H27	11.5	0.0	11.5	0.0	9.47	0.00	5	0.822	100.0	100.0	10.48	0.00	0.00	0.00	0.00	H27
6	2016	H28	14.1	0.0	14.1	0.0	11.18	0.00	6	0.790	100.0	100.0	12.86	0.00	0.00	0.00	0.00	H28
7	2017	H29	14.1	0.0	14.1	0.0	10.75	0.00	7	0.760	100.0	100.0	12.86	0.00	0.00	0.00	0.00	H29
8	2018	H30	15.2	0.0	15.2	0.0	11.10	0.00	8	0.731	100.0	100.0	13.81	0.00	0.00	0.00	0.00	H30
9	2019	H31	15.2	0.0	15.2	0.0	10.67	0.00	9	0.703	100.0	100.0	13.81	0.00	0.00	0.00	0.00	H31
10	2020	H32	15.2	0.0	15.2	0.0	10.26	0.00	10	0.676	100.0	100.0	13.81	0.00	0.00	0.00	0.00	H32
11	2021	H33	15.2	0.0	15.2	0.0	9.87	0.00	11	0.650	100.0	100.0	13.81	0.00	0.00	0.00	0.00	H33
12	2022	H34	15.2	0.0	15.2	0.0	9.49	0.00	12	0.625	100.0	100.0	13.81	0.00	0.00	0.00	0.00	H34
13	2023	H35	12.7	0.0	12.7	0.0	7.61	0.00	13	0.601	100.0	100.0	11.52	0.00	0.00	0.00	0.00	H35
14	2024	H36	0.0	0.6	0.6	38.1	0.37	22.02	14	0.577	100.0	100.0	0.00	0.64	38.13	0.00	0.00	H36
15	2025	H37	0.0	0.6	0.6	38.1	0.36	21.17	15	0.555	100.0	100.0	0.00	0.64	38.13	0.00	0.00	H37
16	2026	H38	0.0	0.6	0.6	38.1	0.34	20.36	16	0.534	100.0	100.0	0.00	0.64	38.13	0.00	0.00	H38
17	2027	H39	0.0	0.6	0.6	38.1	0.33	19.57	17	0.513	100.0	100.0	0.00	0.64	38.13	0.00	0.00	H39
18	2028	H40	0.0	0.6	0.6	38.1	0.32	18.82	18	0.494	100.0	100.0	0.00	0.64	38.13	0.00	0.00	H40
19	2029	H41	0.0	0.6	0.6	38.1	0.31	18.10	19	0.475	100.0	100.0	0.00	0.64	38.13	0.00	0.00	H41
20	2030	H42	0.0	0.6	0.6	38.1	0.29	17.40	20	0.456	100.0	100.0	0.00	0.64	38.13	0.00	0.00	H42
21	2031	H43	0.0	0.6	0.6	38.1	0.28	16.73	21	0.439	100.0	100.0	0.00	0.64	38.13	0.00	0.00	H43
22	2032	H44	0.0	0.6	0.6	38.1	0.27	16.09	22	0.422	100.0	100.0	0.00	0.64	38.13	0.00	0.00	H44
23	2033	H45	0.0	0.6	0.6	38.1	0.26	15.47	23	0.406	100.0	100.0	0.00	0.64	38.13	0.00	0.00	H45
24	2034	H46	0.0	0.6	0.6	38.1	0.25	14.87	24	0.390	100.0	100.0	0.00	0.64	38.13	0.00	0.00	H46
25	2035	H47	0.0	0.6	0.6	38.1	0.24	14.30	25	0.375	100.0	100.0	0.00	0.64	38.13	0.00	0.00	H47
26	2036	H48	0.0	0.6	0.6	38.1	0.23	13.75	26	0.361	100.0	100.0	0.00	0.64	38.13	0.00	0.00	H48
27	2037	H49	0.0	0.6	0.6	38.1	0.22	13.22	27	0.347	100.0	100.0	0.00	0.64	38.13	0.00	0.00	H49
28	2038	H50	0.0	0.6	0.6	38.1	0.21	12.72	28	0.333	100.0	100.0	0.00	0.64	38.13	0.00	0.00	H50
29	2039	H51	0.0	0.6	0.6	38.1	0.21	12.23	29	0.321	100.0	100.0	0.00	0.64	38.13	0.00	0.00	H51
30	2040	H52	0.0	0.6	0.6	38.1	0.20	11.76	30	0.308	100.0	100.0	0.00	0.64	38.13	0.00	0.00	H52
31	2041	H53	0.0	0.6	0.6	38.1	0.19	11.30	31	0.296	100.0	100.0	0.00	0.64	38.13	0.00	0.00	H53
32	2042	H54	0.0	0.6	0.6	38.1	0.18	10.87	32	0.285	100.0	100.0	0.00	0.64	38.13	0.00	0.00	H54
33	2043	H55	0.0	0.6	0.6	38.1	0.18	10.45	33	0.274	100.0	100.0	0.00	0.64	38.13	0.00	0.00	H55
34	2044	H56	0.0	0.6	0.6	38.1	0.17	10.05	34	0.264	100.0	100.0	0.00	0.64	38.13	0.00	0.00	H56
35	2045	H57	0.0	0.6	0.6	38.1	0.16	9.66	35	0.253	100.0	100.0	0.00	0.64	38.13	0.00	0.00	H57
36	2046	H58	0.0	0.6	0.6	38.1	0.16	9.29	36	0.244	100.0	100.0	0.00	0.64	38.13	0.00	0.00	H58
37	2047	H59	0.0	0.6	0.6	38.1	0.15	8.93	37	0.234	100.0	100.0	0.00	0.64	38.13	0.00	0.00	H59
38	2048	H60	0.0	0.6	0.6	38.1	0.14	8.59	38	0.225	100.0	100.0	0.00	0.64	38.13	0.00	0.00	H60
39	2049	H61	0.0	0.6	0.6	38.1	0.14	8.26	39	0.217	100.0	100.0	0.00	0.64	38.13	0.00	0.00	H61
40	2050	H62	0.0	0.6	0.6	38.1	0.13	7.94	40	0.208	100.0	100.0	0.00	0.64	38.13	0.00	0.00	H62
41	2051	H63	0.0	0.6	0.6	38.1	0.13	7.64	41	0.200	100.0	100.0	0.00	0.64	38.13	0.00	0.00	H63
42	2052	H64	0.0	0.6	0.6	38.1	0.12	7.34	42	0.193	100.0	100.0	0.00	0.64	38.13	0.00	0.00	H64
43	2053	H65	0.0	0.6	0.6	38.1	0.12	7.06	43	0.185	100.0	100.0	0.00	0.64	38.13	0.00	0.00	H65
44	2054	H66	0.0	0.6	0.6	38.1	0.11	6.79	44	0.178	100.0	100.0	0.00	0.64	38.13	0.00	0.00	H66
45	2055	H67	0.0	0.6	0.6	38.1	0.11	6.53	45	0.171	100.0	100.0	0.00	0.64	38.13	0.00	0.00	H67
46	2056	H68	0.0	0.6	0.6	38.1	0.11	6.28	46	0.165	100.0	100.0	0.00	0.64	38.13	0.00	0.00	H68
47	2057	H69	0.0	0.6	0.6	38.1	0.10	6.04	47	0.158	100.0	100.0	0.00	0.64	38.13	0.00	0.00	H69
48	2058	H70	0.0	0.6	0.6	38.1	0.10	5.80	48	0.152	100.0	100.0	0.00	0.64	38.13	0.00	0.00	H70
49	2059	H71	0.0	0.6	0.6	38.1	0.09	5.58	49	0.146	100.0	100.0	0.00	0.64	38.13	0.00	0.00	H71
50	2060	H72	0.0	0.6	0.6	38.1	0.09	5.37	50	0.141	100.0	100.0	0.00	0.64	38.13	0.00	0.00	H72
51	2061	H73	0.0	0.6	0.6	38.1	0.09	5.16	51	0.135	100.0	100.0	0.00	0.64	38.13	0.00	0.00	H73
52	2062	H74	0.0	0.6	0.6	38.1	0.08	4.96	52	0.130	100.0	100.0	0.00	0.64	38.13	0.00	0.00	H74
53	2063	H75	0.0	0.6	0.6	38.1	0.08	4.77	53	0.125	100.0	100.0	0.00	0.64	38.13	0.00	0.00	H75
54	2064	H76	0.0	0.6	0.6	38.1	0.08	4.59	54	0.120	100.0	100.0	0.00	0.64	38.13	0.00	0.00	H76
55	2065	H77	0.0	0.6	0.6	38.1	0.07	4.41	55	0.116	100.0	100.0	0.00	0.64	38.13	0.00	0.00	H77
56	2066	H78	0.0	0.6	0.6	38.1	0.07	4.24	56	0.111	100.0	100.0	0.00	0.64	38.13	0.00	0.00	H78
57	2067	H79	0.0	0.6	0.6	38.1	0.07	4.08	57	0.107	100.0	100.0	0.00	0.64	38.13	0.00	0.00	H79
58	2068	H80	0.0	0.6	0.6	38.1	0.07	3.92	58	0.103	100.0	100.0	0.00	0.64	38.13	0.00	0.00	H80

●費用対効果分析結果

感度分析:建設費-10%

都道府県名	24	三重
海岸名	津松阪港海岸	
地区名	阿漣浦・御殿場・	
海岸管理者	国土交通省	
評価種別	1	新規評価

総事業費(税込)	135.00	(億円)
維持管理費(事業費の0.5%)	0.58	(億円/年)
高潮防護便益	38.13	(億円/年)
侵食便益	0.00	(億円/年)
その他便益	0.00	(億円/年)

社会的割引率	4.0%
基準年	2010 H22
整備開始年	2011 H23
整備終了年	2023 H35
供用終了年	2073 H85

[分析結果]	
CBR	5.370
NPV	400.31 億円
EIRR	14.620%

番号	単位:億円		単年度の費用・便益				2010年価値換算値		社会的割引率		デフレータ		費用整理		便益整理			
	西暦	和暦	費用(消費税抜き)			便益	費用(C)	便益(B)	割引率	割引率	2000年基準	2010年基準	事業費	維持管理	高潮	侵食	その他	
			事業費	維持管理	計													
	合計		115.7	32.1	147.9	1.906.5	91.6	491.9			100.0							
1	2011	H23	0.3	0.0	0.3	0.0	0.33	0.00	1	0.962	100.0	100.0	0.38	0.00	0.00	0.00	0.00	H23
2	2012	H24	1.3	0.0	1.3	0.0	1.19	0.00	2	0.925	100.0	100.0	1.43	0.00	0.00	0.00	0.00	H24
3	2013	H25	4.3	0.0	4.3	0.0	3.81	0.00	3	0.889	100.0	100.0	4.76	0.00	0.00	0.00	0.00	H25
4	2014	H26	4.7	0.0	4.7	0.0	4.03	0.00	4	0.855	100.0	100.0	5.24	0.00	0.00	0.00	0.00	H26
5	2015	H27	9.4	0.0	9.4	0.0	7.75	0.00	5	0.822	100.0	100.0	10.48	0.00	0.00	0.00	0.00	H27
6	2016	H28	11.6	0.0	11.6	0.0	9.15	0.00	6	0.790	100.0	100.0	12.86	0.00	0.00	0.00	0.00	H28
7	2017	H29	11.6	0.0	11.6	0.0	8.79	0.00	7	0.760	100.0	100.0	12.86	0.00	0.00	0.00	0.00	H29
8	2018	H30	12.4	0.0	12.4	0.0	9.08	0.00	8	0.731	100.0	100.0	13.81	0.00	0.00	0.00	0.00	H30
9	2019	H31	12.4	0.0	12.4	0.0	8.73	0.00	9	0.703	100.0	100.0	13.81	0.00	0.00	0.00	0.00	H31
10	2020	H32	12.4	0.0	12.4	0.0	8.40	0.00	10	0.676	100.0	100.0	13.81	0.00	0.00	0.00	0.00	H32
11	2021	H33	12.4	0.0	12.4	0.0	8.07	0.00	11	0.650	100.0	100.0	13.81	0.00	0.00	0.00	0.00	H33
12	2022	H34	12.4	0.0	12.4	0.0	7.76	0.00	12	0.625	100.0	100.0	13.81	0.00	0.00	0.00	0.00	H34
13	2023	H35	10.4	0.0	10.4	0.0	6.23	0.00	13	0.601	100.0	100.0	11.52	0.00	0.00	0.00	0.00	H35
14	2024	H36	0.0	0.6	0.6	38.1	0.37	22.02	14	0.577	100.0	100.0	0.00	0.64	38.13	0.00	0.00	H36
15	2025	H37	0.0	0.6	0.6	38.1	0.36	21.17	15	0.555	100.0	100.0	0.00	0.64	38.13	0.00	0.00	H37
16	2026	H38	0.0	0.6	0.6	38.1	0.34	20.36	16	0.534	100.0	100.0	0.00	0.64	38.13	0.00	0.00	H38
17	2027	H39	0.0	0.6	0.6	38.1	0.33	19.57	17	0.513	100.0	100.0	0.00	0.64	38.13	0.00	0.00	H39
18	2028	H40	0.0	0.6	0.6	38.1	0.32	18.82	18	0.494	100.0	100.0	0.00	0.64	38.13	0.00	0.00	H40
19	2029	H41	0.0	0.6	0.6	38.1	0.31	18.10	19	0.475	100.0	100.0	0.00	0.64	38.13	0.00	0.00	H41
20	2030	H42	0.0	0.6	0.6	38.1	0.29	17.40	20	0.456	100.0	100.0	0.00	0.64	38.13	0.00	0.00	H42
21	2031	H43	0.0	0.6	0.6	38.1	0.28	16.73	21	0.439	100.0	100.0	0.00	0.64	38.13	0.00	0.00	H43
22	2032	H44	0.0	0.6	0.6	38.1	0.27	16.09	22	0.422	100.0	100.0	0.00	0.64	38.13	0.00	0.00	H44
23	2033	H45	0.0	0.6	0.6	38.1	0.26	15.47	23	0.406	100.0	100.0	0.00	0.64	38.13	0.00	0.00	H45
24	2034	H46	0.0	0.6	0.6	38.1	0.25	14.87	24	0.390	100.0	100.0	0.00	0.64	38.13	0.00	0.00	H46
25	2035	H47	0.0	0.6	0.6	38.1	0.24	14.30	25	0.375	100.0	100.0	0.00	0.64	38.13	0.00	0.00	H47
26	2036	H48	0.0	0.6	0.6	38.1	0.23	13.75	26	0.361	100.0	100.0	0.00	0.64	38.13	0.00	0.00	H48
27	2037	H49	0.0	0.6	0.6	38.1	0.22	13.22	27	0.347	100.0	100.0	0.00	0.64	38.13	0.00	0.00	H49
28	2038	H50	0.0	0.6	0.6	38.1	0.21	12.72	28	0.333	100.0	100.0	0.00	0.64	38.13	0.00	0.00	H50
29	2039	H51	0.0	0.6	0.6	38.1	0.21	12.23	29	0.321	100.0	100.0	0.00	0.64	38.13	0.00	0.00	H51
30	2040	H52	0.0	0.6	0.6	38.1	0.20	11.76	30	0.308	100.0	100.0	0.00	0.64	38.13	0.00	0.00	H52
31	2041	H53	0.0	0.6	0.6	38.1	0.19	11.30	31	0.296	100.0	100.0	0.00	0.64	38.13	0.00	0.00	H53
32	2042	H54	0.0	0.6	0.6	38.1	0.18	10.87	32	0.285	100.0	100.0	0.00	0.64	38.13	0.00	0.00	H54
33	2043	H55	0.0	0.6	0.6	38.1	0.18	10.45	33	0.274	100.0	100.0	0.00	0.64	38.13	0.00	0.00	H55
34	2044	H56	0.0	0.6	0.6	38.1	0.17	10.05	34	0.264	100.0	100.0	0.00	0.64	38.13	0.00	0.00	H56
35	2045	H57	0.0	0.6	0.6	38.1	0.16	9.66	35	0.253	100.0	100.0	0.00	0.64	38.13	0.00	0.00	H57
36	2046	H58	0.0	0.6	0.6	38.1	0.16	9.29	36	0.244	100.0	100.0	0.00	0.64	38.13	0.00	0.00	H58
37	2047	H59	0.0	0.6	0.6	38.1	0.15	8.93	37	0.234	100.0	100.0	0.00	0.64	38.13	0.00	0.00	H59
38	2048	H60	0.0	0.6	0.6	38.1	0.14	8.59	38	0.225	100.0	100.0	0.00	0.64	38.13	0.00	0.00	H60
39	2049	H61	0.0	0.6	0.6	38.1	0.14	8.26	39	0.217	100.0	100.0	0.00	0.64	38.13	0.00	0.00	H61
40	2050	H62	0.0	0.6	0.6	38.1	0.13	7.94	40	0.208	100.0	100.0	0.00	0.64	38.13	0.00	0.00	H62
41	2051	H63	0.0	0.6	0.6	38.1	0.13	7.64	41	0.200	100.0	100.0	0.00	0.64	38.13	0.00	0.00	H63
42	2052	H64	0.0	0.6	0.6	38.1	0.12	7.34	42	0.193	100.0	100.0	0.00	0.64	38.13	0.00	0.00	H64
43	2053	H65	0.0	0.6	0.6	38.1	0.12	7.06	43	0.185	100.0	100.0	0.00	0.64	38.13	0.00	0.00	H65
44	2054	H66	0.0	0.6	0.6	38.1	0.11	6.79	44	0.178	100.0	100.0	0.00	0.64	38.13	0.00	0.00	H66
45	2055	H67	0.0	0.6	0.6	38.1	0.11	6.53	45	0.171	100.0	100.0	0.00	0.64	38.13	0.00	0.00	H67
46	2056	H68	0.0	0.6	0.6	38.1	0.11	6.28	46	0.165	100.0	100.0	0.00	0.64	38.13	0.00	0.00	H68
47	2057	H69	0.0	0.6	0.6	38.1	0.10	6.04	47	0.158	100.0	100.0	0.00	0.64	38.13	0.00	0.00	H69
48	2058	H70	0.0	0.6	0.6	38.1	0.10	5.80	48	0.152	100.0	100.0	0.00	0.64	38.13	0.00	0.00	H70
49	2059	H71	0.0	0.6	0.6	38.1	0.09	5.58	49	0.146	100.0	100.0	0.00	0.64	38.13	0.00	0.00	H71
50	2060	H72	0.0	0.6	0.6	38.1	0.09	5.37	50	0.141	100.0	100.0	0.00	0.64	38.13	0.00	0.00	H72
51	2061	H73	0.0	0.6	0.6	38.1	0.09	5.16	51	0.135	100.0	100.0	0.00	0.64	38.13	0.00	0.00	H73
52	2062	H74	0.0	0.6	0.6	38.1	0.08	4.96	52	0.130	100.0	100.0	0.00	0.64	38.13	0.00	0.00	H74
53	2063	H75	0.0	0.6	0.6	38.1	0.08	4.77	53	0.125	100.0	100.0	0.00	0.64	38.13	0.00	0.00	H75
54	2064	H76	0.0	0.6	0.6	38.1	0.08	4.59	54	0.120	100.0	100.0	0.00	0.64	38.13	0.00	0.00	H76
55	2065	H77	0.0	0.6	0.6	38.1	0.07	4.41	55	0.116	100.0	100.0	0.00	0.64	38.13	0.00	0.00	H77
56	2066	H78	0.0	0.6	0.6	38.1	0.07	4.24	56	0.111	100.0	100.0	0.00	0.64	38.13	0.00	0.00	H78
57	2067	H79	0.0	0.6	0.6	38.1	0.07	4.08	57	0.107	100.0	100.0	0.00	0.64	38.13	0.00	0.00	H79
58	2068	H80	0.0	0.6	0.6	38.1	0.07	3.92	58	0.103	100.0	100.0	0.00	0.64	38.13	0.00	0.00	H80
59	2069	H81	0.0	0.6	0.6	38.1	0.06	3.77	59	0.099	100.0	100.0	0.00	0.64	38.13	0.00	0.00	H81
60	2070	H82	0.0	0.6	0.6	38.1	0.06	3.62	60	0.095	100.0	100.0	0.00	0.64	38.13	0.00	0.00	H82
61	2071	H83	0.0	0.6	0.6	38.1	0.06	3.49	61	0.091	100.0	100.0	0.00	0.64	38.13	0.00	0.00	H83
62	2072	H84	0.0	0.6	0.6	38.1	0.06	3.35	62	0.088	100.0	100.0	0.00	0.64	38.13	0.00	0.00	H84
63	2073	H85	0.0	0.6	0.6	38.1	0.05	3.22	63	0.085	100.0	100.0	0.00	0.64	38.13	0.00	0.00	H85
64	2074	H86	0.0	0.0	0.0	0.0	0.00	0.00	64	0.081	100.0	100.0	0.00	0.00	0.00	0.00	0.00	H86
65	2075	H87	0.0	0.0	0.0	0.0	0.00	0.00	65	0.078	100.0	100.0	0.00	0.00	0.00	0.00	0.00	H87
66	2076	H88	0.0	0.0	0.0	0.												

●費用対効果分析結果

感度分析: 建設期間+10%

都道府県名	24	三重
海岸名	津松阪港海岸	
地区名	阿漣浦・御殿場・	
海岸管理者	国土交通省	
評価種別	1	新規評価

総事業費(税込)	135.00	(億円)
維持管理費(事業費の0.5%)	0.64	(億円/年)
高潮防護便益	38.13	(億円/年)
侵食便益	0.00	(億円/年)
その他便益	0.00	(億円/年)

社会的割引率	4.0%
基準年	2010 H22
整備開始年	2011 H23
整備終了年	2024 H36
供用終了年	2074 H86

[分析結果]	
CBR	4.759
NPV	373.61 億円
EIRR	13.539%

番号	単位: 億円		単年度の費用・便益				2010年価値換算値		社会的割引率		デフレータ		費用整理		便益整理			
	西暦	和暦	費用(消費税抜き)		便益	費用(C)	便益(B)	割引率	割引率	2000年基準	2010年基準	事業費	維持管理	高潮	侵食	その他		
			事業費	維持管理														事業費
	合計		128.6	32.1	160.7	99.4	473.0			100.0								
1	2011	H23	0.4	0.0	0.4	0.37	0.00	1	0.962	100.0	100.0	0.38	0.00	0.00	0.00	0.00	H23	
2	2012	H24	1.4	0.0	1.4	1.32	0.00	2	0.925	100.0	100.0	1.43	0.00	0.00	0.00	0.00	H24	
3	2013	H25	4.8	0.0	4.8	4.23	0.00	3	0.889	100.0	100.0	4.76	0.00	0.00	0.00	0.00	H25	
4	2014	H26	5.2	0.0	5.2	4.48	0.00	4	0.855	100.0	100.0	5.24	0.00	0.00	0.00	0.00	H26	
5	2015	H27	9.5	0.0	9.5	7.79	0.00	5	0.822	100.0	100.0	10.48	0.00	0.00	0.00	0.00	H27	
6	2016	H28	11.9	0.0	11.9	9.37	0.00	6	0.790	100.0	100.0	12.86	0.00	0.00	0.00	0.00	H28	
7	2017	H29	11.9	0.0	11.9	9.01	0.00	7	0.760	100.0	100.0	12.86	0.00	0.00	0.00	0.00	H29	
8	2018	H30	12.8	0.0	12.8	9.36	0.00	8	0.731	100.0	100.0	13.81	0.00	0.00	0.00	0.00	H30	
9	2019	H31	12.8	0.0	12.8	9.00	0.00	9	0.703	100.0	100.0	13.81	0.00	0.00	0.00	0.00	H31	
10	2020	H32	12.8	0.0	12.8	8.65	0.00	10	0.676	100.0	100.0	13.81	0.00	0.00	0.00	0.00	H32	
11	2021	H33	12.8	0.0	12.8	8.32	0.00	11	0.650	100.0	100.0	13.81	0.00	0.00	0.00	0.00	H33	
12	2022	H34	12.8	0.0	12.8	8.00	0.00	12	0.625	100.0	100.0	13.81	0.00	0.00	0.00	0.00	H34	
13	2023	H35	10.5	0.0	10.5	6.32	0.00	13	0.601	100.0	100.0	11.52	0.00	0.00	0.00	0.00	H35	
14	2024	H36	9.0	0.0	9.0	5.20	0.00	14	0.577	100.0	100.0	0.00	0.64	0.00	0.00	0.00	H36	
15	2025	H37	0.0	0.6	0.6	0.36	21.17	15	0.555	100.0	100.0	0.00	0.64	38.13	0.00	0.00	H37	
16	2026	H38	0.0	0.6	0.6	0.34	20.36	16	0.534	100.0	100.0	0.00	0.64	38.13	0.00	0.00	H38	
17	2027	H39	0.0	0.6	0.6	0.33	19.57	17	0.513	100.0	100.0	0.00	0.64	38.13	0.00	0.00	H39	
18	2028	H40	0.0	0.6	0.6	0.32	18.82	18	0.494	100.0	100.0	0.00	0.64	38.13	0.00	0.00	H40	
19	2029	H41	0.0	0.6	0.6	0.31	18.10	19	0.475	100.0	100.0	0.00	0.64	38.13	0.00	0.00	H41	
20	2030	H42	0.0	0.6	0.6	0.29	17.40	20	0.456	100.0	100.0	0.00	0.64	38.13	0.00	0.00	H42	
21	2031	H43	0.0	0.6	0.6	0.28	16.73	21	0.439	100.0	100.0	0.00	0.64	38.13	0.00	0.00	H43	
22	2032	H44	0.0	0.6	0.6	0.27	16.09	22	0.422	100.0	100.0	0.00	0.64	38.13	0.00	0.00	H44	
23	2033	H45	0.0	0.6	0.6	0.26	15.47	23	0.406	100.0	100.0	0.00	0.64	38.13	0.00	0.00	H45	
24	2034	H46	0.0	0.6	0.6	0.25	14.87	24	0.390	100.0	100.0	0.00	0.64	38.13	0.00	0.00	H46	
25	2035	H47	0.0	0.6	0.6	0.24	14.30	25	0.375	100.0	100.0	0.00	0.64	38.13	0.00	0.00	H47	
26	2036	H48	0.0	0.6	0.6	0.23	13.75	26	0.361	100.0	100.0	0.00	0.64	38.13	0.00	0.00	H48	
27	2037	H49	0.0	0.6	0.6	0.22	13.22	27	0.347	100.0	100.0	0.00	0.64	38.13	0.00	0.00	H49	
28	2038	H50	0.0	0.6	0.6	0.21	12.72	28	0.333	100.0	100.0	0.00	0.64	38.13	0.00	0.00	H50	
29	2039	H51	0.0	0.6	0.6	0.21	12.23	29	0.321	100.0	100.0	0.00	0.64	38.13	0.00	0.00	H51	
30	2040	H52	0.0	0.6	0.6	0.20	11.76	30	0.308	100.0	100.0	0.00	0.64	38.13	0.00	0.00	H52	
31	2041	H53	0.0	0.6	0.6	0.19	11.30	31	0.296	100.0	100.0	0.00	0.64	38.13	0.00	0.00	H53	
32	2042	H54	0.0	0.6	0.6	0.18	10.87	32	0.285	100.0	100.0	0.00	0.64	38.13	0.00	0.00	H54	
33	2043	H55	0.0	0.6	0.6	0.18	10.45	33	0.274	100.0	100.0	0.00	0.64	38.13	0.00	0.00	H55	
34	2044	H56	0.0	0.6	0.6	0.17	10.05	34	0.264	100.0	100.0	0.00	0.64	38.13	0.00	0.00	H56	
35	2045	H57	0.0	0.6	0.6	0.16	9.66	35	0.253	100.0	100.0	0.00	0.64	38.13	0.00	0.00	H57	
36	2046	H58	0.0	0.6	0.6	0.16	9.29	36	0.244	100.0	100.0	0.00	0.64	38.13	0.00	0.00	H58	
37	2047	H59	0.0	0.6	0.6	0.15	8.93	37	0.234	100.0	100.0	0.00	0.64	38.13	0.00	0.00	H59	
38	2048	H60	0.0	0.6	0.6	0.14	8.59	38	0.225	100.0	100.0	0.00	0.64	38.13	0.00	0.00	H60	
39	2049	H61	0.0	0.6	0.6	0.14	8.26	39	0.217	100.0	100.0	0.00	0.64	38.13	0.00	0.00	H61	
40	2050	H62	0.0	0.6	0.6	0.13	7.94	40	0.208	100.0	100.0	0.00	0.64	38.13	0.00	0.00	H62	
41	2051	H63	0.0	0.6	0.6	0.13	7.64	41	0.200	100.0	100.0	0.00	0.64	38.13	0.00	0.00	H63	
42	2052	H64	0.0	0.6	0.6	0.12	7.34	42	0.193	100.0	100.0	0.00	0.64	38.13	0.00	0.00	H64	
43	2053	H65	0.0	0.6	0.6	0.12	7.06	43	0.185	100.0	100.0	0.00	0.64	38.13	0.00	0.00	H65	
44	2054	H66	0.0	0.6	0.6	0.11	6.79	44	0.178	100.0	100.0	0.00	0.64	38.13	0.00	0.00	H66	
45	2055	H67	0.0	0.6	0.6	0.11	6.53	45	0.171	100.0	100.0	0.00	0.64	38.13	0.00	0.00	H67	
46	2056	H68	0.0	0.6	0.6	0.11	6.28	46	0.165	100.0	100.0	0.00	0.64	38.13	0.00	0.00	H68	
47	2057	H69	0.0	0.6	0.6	0.10	6.04	47	0.158	100.0	100.0	0.00	0.64	38.13	0.00	0.00	H69	
48	2058	H70	0.0	0.6	0.6	0.10	5.80	48	0.152	100.0	100.0	0.00	0.64	38.13	0.00	0.00	H70	
49	2059	H71	0.0	0.6	0.6	0.09	5.58	49	0.146	100.0	100.0	0.00	0.64	38.13	0.00	0.00	H71	
50	2060	H72	0.0	0.6	0.6	0.09	5.37	50	0.141	100.0	100.0	0.00	0.64	38.13	0.00	0.00	H72	
51	2061	H73	0.0	0.6	0.6	0.09	5.16	51	0.135	100.0	100.0	0.00	0.64	38.13	0.00	0.00	H73	
52	2062	H74	0.0	0.6	0.6	0.08	4.96	52	0.130	100.0	100.0	0.00	0.64	38.13	0.00	0.00	H74	
53	2063	H75	0.0	0.6	0.6	0.08	4.77	53	0.125	100.0	100.0	0.00	0.64	38.13	0.00	0.00	H75	
54	2064	H76	0.0	0.6	0.6	0.08	4.59	54	0.120	100.0	100.0	0.00	0.64	38.13	0.00	0.00	H76	
55	2065	H77	0.0	0.6	0.6	0.07	4.41	55	0.116	100.0	100.0	0.00	0.64	38.13	0.00	0.00	H77	
56	2066	H78	0.0	0.6	0.6	0.07	4.24	56	0.111	100.0	100.0	0.00	0.64	38.13	0.00	0.00	H78	
57	2067	H79	0.0	0.6	0.6	0.07	4.08	57	0.107	100.0	100.0	0.00	0.64	38.13	0.00	0.00	H79	
58	2068	H80	0.0	0.6	0.6	0.07	3.92	58	0.103	100.0	100.0	0.00	0.64	38.13	0.00	0.00	H80	
59	2069	H81	0.0	0.6	0.6	0.06	3.77	59	0.099	100.0	100.0	0.00	0.64	38.13	0.00	0.00	H81	
60	2070	H82	0.0	0.6	0.6	0.06	3.62	60	0.095	100.0	100.0	0.00	0.64	38.13	0.00	0.00	H82	
61	2071	H83	0.0	0.6	0.6	0.06	3.49	61	0.091	100.0	100.0	0.00	0.64	38.13	0.00	0.00	H83	
62	2072	H																

●費用対効果分析結果

感度分析:建設期間-10%

都道府県名	24	三重
海岸名	津松阪港海岸	
地区名	阿漕浦・御殿場・	
海岸管理者	国土交通省	
評価種別	1	新規評価

総事業費(税込)	135.00	(億円)
維持管理費(事業費の0.5%)	0.64	(億円/年)
高潮防護便益	38.13	(億円/年)
侵食便益	0.00	(億円/年)
その他便益	0.00	(億円/年)

社会的割引率	4.0%
基準年	2010 H22
整備開始年	2011 H23
整備終了年	2022 H34
供用終了年	2072 H84

[分析結果]	
CBR	4.985
NPV	408.99 億円
EIRR	15.931%

番号	単位:億円		単年度の費用・便益			2010年価値換算値		社会的割引率		デフレータ		費用整理		便益整理				
	西暦	和暦	費用(消費税抜き)		便益	費用	便益	割引率	割引率	2000年基準	2010年基準	事業費	維持管理	高潮	侵食	その他		
			事業費	維持管理	計	(C)	(B)										乗数	乗数
	合計		128.6	32.1	160.7	1906.5	102.6	511.6			100.0							
1	2011	H23	0.4	0.0	0.4	0.0	0.37	0.00	1	0.962	100.0	100.0	0.38	0.00	0.00	0.00	0.00	H23
2	2012	H24	1.4	0.0	1.4	0.0	1.32	0.00	2	0.925	100.0	100.0	1.43	0.00	0.00	0.00	0.00	H24
3	2013	H25	4.8	0.0	4.8	0.0	4.23	0.00	3	0.889	100.0	100.0	4.76	0.00	0.00	0.00	0.00	H25
4	2014	H26	5.2	0.0	5.2	0.0	4.48	0.00	4	0.855	100.0	100.0	5.24	0.00	0.00	0.00	0.00	H26
5	2015	H27	12.0	0.0	12.0	0.0	9.84	0.00	5	0.822	100.0	100.0	10.48	0.00	0.00	0.00	0.00	H27
6	2016	H28	14.4	0.0	14.4	0.0	11.35	0.00	6	0.790	100.0	100.0	12.86	0.00	0.00	0.00	0.00	H28
7	2017	H29	14.4	0.0	14.4	0.0	10.91	0.00	7	0.760	100.0	100.0	12.86	0.00	0.00	0.00	0.00	H29
8	2018	H30	15.3	0.0	15.3	0.0	11.19	0.00	8	0.731	100.0	100.0	13.81	0.00	0.00	0.00	0.00	H30
9	2019	H31	15.3	0.0	15.3	0.0	10.76	0.00	9	0.703	100.0	100.0	13.81	0.00	0.00	0.00	0.00	H31
10	2020	H32	15.3	0.0	15.3	0.0	10.34	0.00	10	0.676	100.0	100.0	13.81	0.00	0.00	0.00	0.00	H32
11	2021	H33	15.3	0.0	15.3	0.0	9.94	0.00	11	0.650	100.0	100.0	13.81	0.00	0.00	0.00	0.00	H33
12	2022	H34	14.8	0.0	14.8	0.0	9.26	0.00	12	0.625	100.0	100.0	13.81	0.00	0.00	0.00	0.00	H34
13	2023	H35	0.0	0.6	0.6	38.1	0.39	22.90	13	0.601	100.0	100.0	11.52	0.00	38.13	0.00	0.00	H35
14	2024	H36	0.0	0.6	0.6	38.1	0.37	22.02	14	0.577	100.0	100.0	0.00	0.64	38.13	0.00	0.00	H36
15	2025	H37	0.0	0.6	0.6	38.1	0.36	21.17	15	0.555	100.0	100.0	0.00	0.64	38.13	0.00	0.00	H37
16	2026	H38	0.0	0.6	0.6	38.1	0.34	20.36	16	0.534	100.0	100.0	0.00	0.64	38.13	0.00	0.00	H38
17	2027	H39	0.0	0.6	0.6	38.1	0.33	19.57	17	0.513	100.0	100.0	0.00	0.64	38.13	0.00	0.00	H39
18	2028	H40	0.0	0.6	0.6	38.1	0.32	18.82	18	0.494	100.0	100.0	0.00	0.64	38.13	0.00	0.00	H40
19	2029	H41	0.0	0.6	0.6	38.1	0.31	18.10	19	0.475	100.0	100.0	0.00	0.64	38.13	0.00	0.00	H41
20	2030	H42	0.0	0.6	0.6	38.1	0.29	17.40	20	0.456	100.0	100.0	0.00	0.64	38.13	0.00	0.00	H42
21	2031	H43	0.0	0.6	0.6	38.1	0.28	16.73	21	0.439	100.0	100.0	0.00	0.64	38.13	0.00	0.00	H43
22	2032	H44	0.0	0.6	0.6	38.1	0.27	16.09	22	0.422	100.0	100.0	0.00	0.64	38.13	0.00	0.00	H44
23	2033	H45	0.0	0.6	0.6	38.1	0.26	15.47	23	0.406	100.0	100.0	0.00	0.64	38.13	0.00	0.00	H45
24	2034	H46	0.0	0.6	0.6	38.1	0.25	14.87	24	0.390	100.0	100.0	0.00	0.64	38.13	0.00	0.00	H46
25	2035	H47	0.0	0.6	0.6	38.1	0.24	14.30	25	0.375	100.0	100.0	0.00	0.64	38.13	0.00	0.00	H47
26	2036	H48	0.0	0.6	0.6	38.1	0.23	13.75	26	0.361	100.0	100.0	0.00	0.64	38.13	0.00	0.00	H48
27	2037	H49	0.0	0.6	0.6	38.1	0.22	13.22	27	0.347	100.0	100.0	0.00	0.64	38.13	0.00	0.00	H49
28	2038	H50	0.0	0.6	0.6	38.1	0.21	12.72	28	0.333	100.0	100.0	0.00	0.64	38.13	0.00	0.00	H50
29	2039	H51	0.0	0.6	0.6	38.1	0.21	12.23	29	0.321	100.0	100.0	0.00	0.64	38.13	0.00	0.00	H51
30	2040	H52	0.0	0.6	0.6	38.1	0.20	11.76	30	0.308	100.0	100.0	0.00	0.64	38.13	0.00	0.00	H52
31	2041	H53	0.0	0.6	0.6	38.1	0.19	11.30	31	0.296	100.0	100.0	0.00	0.64	38.13	0.00	0.00	H53
32	2042	H54	0.0	0.6	0.6	38.1	0.18	10.87	32	0.285	100.0	100.0	0.00	0.64	38.13	0.00	0.00	H54
33	2043	H55	0.0	0.6	0.6	38.1	0.18	10.45	33	0.274	100.0	100.0	0.00	0.64	38.13	0.00	0.00	H55
34	2044	H56	0.0	0.6	0.6	38.1	0.17	10.05	34	0.264	100.0	100.0	0.00	0.64	38.13	0.00	0.00	H56
35	2045	H57	0.0	0.6	0.6	38.1	0.16	9.66	35	0.253	100.0	100.0	0.00	0.64	38.13	0.00	0.00	H57
36	2046	H58	0.0	0.6	0.6	38.1	0.16	9.29	36	0.244	100.0	100.0	0.00	0.64	38.13	0.00	0.00	H58
37	2047	H59	0.0	0.6	0.6	38.1	0.15	8.93	37	0.234	100.0	100.0	0.00	0.64	38.13	0.00	0.00	H59
38	2048	H60	0.0	0.6	0.6	38.1	0.14	8.59	38	0.225	100.0	100.0	0.00	0.64	38.13	0.00	0.00	H60
39	2049	H61	0.0	0.6	0.6	38.1	0.14	8.26	39	0.217	100.0	100.0	0.00	0.64	38.13	0.00	0.00	H61
40	2050	H62	0.0	0.6	0.6	38.1	0.13	7.94	40	0.208	100.0	100.0	0.00	0.64	38.13	0.00	0.00	H62
41	2051	H63	0.0	0.6	0.6	38.1	0.13	7.64	41	0.200	100.0	100.0	0.00	0.64	38.13	0.00	0.00	H63
42	2052	H64	0.0	0.6	0.6	38.1	0.12	7.34	42	0.193	100.0	100.0	0.00	0.64	38.13	0.00	0.00	H64
43	2053	H65	0.0	0.6	0.6	38.1	0.12	7.06	43	0.185	100.0	100.0	0.00	0.64	38.13	0.00	0.00	H65
44	2054	H66	0.0	0.6	0.6	38.1	0.11	6.79	44	0.178	100.0	100.0	0.00	0.64	38.13	0.00	0.00	H66
45	2055	H67	0.0	0.6	0.6	38.1	0.11	6.53	45	0.171	100.0	100.0	0.00	0.64	38.13	0.00	0.00	H67
46	2056	H68	0.0	0.6	0.6	38.1	0.11	6.28	46	0.165	100.0	100.0	0.00	0.64	38.13	0.00	0.00	H68
47	2057	H69	0.0	0.6	0.6	38.1	0.10	6.04	47	0.158	100.0	100.0	0.00	0.64	38.13	0.00	0.00	H69
48	2058	H70	0.0	0.6	0.6	38.1	0.10	5.80	48	0.152	100.0	100.0	0.00	0.64	38.13	0.00	0.00	H70
49	2059	H71	0.0	0.6	0.6	38.1	0.09	5.58	49	0.146	100.0	100.0	0.00	0.64	38.13	0.00	0.00	H71
50	2060	H72	0.0	0.6	0.6	38.1	0.09	5.37	50	0.141	100.0	100.0	0.00	0.64	38.13	0.00	0.00	H72
51	2061	H73	0.0	0.6	0.6	38.1	0.09	5.16	51	0.135	100.0	100.0	0.00	0.64	38.13	0.00	0.00	H73
52	2062	H74	0.0	0.6	0.6	38.1	0.08	4.96	52	0.130	100.0	100.0	0.00	0.64	38.13	0.00	0.00	H74
53	2063	H75	0.0	0.6	0.6	38.1	0.08	4.77	53	0.125	100.0	100.0	0.00	0.64	38.13	0.00	0.00	H75
54	2064	H76	0.0	0.6	0.6	38.1	0.08	4.59	54	0.120	100.0	100.0	0.00	0.64	38.13	0.00	0.00	H76
55	2065	H77	0.0	0.6	0.6	38.1	0.07	4.41	55	0.116	100.0	100.0	0.00	0.64	38.13	0.00	0.00	H77
56	2066	H78	0.0	0.6	0.6	38.1	0.07	4.24	56	0.111	100.0	100.0	0.00	0.64	38.13	0.00	0.00	H78
57	2067	H79	0.0	0.6	0.6	38.1	0.07	4.08	57	0.107	100.0	100.0	0.00	0.64	38.13	0.00	0.00	H79
58	2068	H80	0.0	0.6	0.6	38.1	0.07	3.92	58	0.103	100.0	100.0	0.00	0.64	38.13	0.00	0.00	H80
59	2069	H81	0.0	0.6	0.6	38.1	0.06	3.77	59	0.099	100.0	100.0	0.00	0.64	38.13	0.00	0.00	H81
60	2070	H82	0.0	0.6	0.6	38.1	0.06	3.62	60	0.095	100.0	100.0	0.00	0.64	38.13	0.00	0.00	H82
61	2071	H83	0.0	0.6	0.6	38.1	0.06	3.49	61	0.091	100.0	100.0	0.00	0.64	38.13	0.00	0.00	H83
62	2072	H84	0.0	0.6	0.6	38.1	0.06	3.35	62	0.088	100.0	100.0	0.00	0.64	38.13	0.00	0.00	H84
63	2073	H85	0.0	0.0	0.0	0.0	0.00	0.00	63	0.085	100.0	100.0	0.00	0.64	0.00	0.00	0.00	H85
64	2074	H86	0.0	0.0	0.0	0.0	0.00	0.00	64	0.081	100.0	100.0	0.00	0.00	0.00	0.00	0.00	H86
65	2075	H87	0.0	0.0	0.0	0.0	0.00	0.00	65	0.078	100.0	100.0	0.00	0.00	0.00	0.00	0.00	H87

津松阪港海岸直轄海岸保全施設整備事業

便益

項目	区分	原単位		効果(平均値)		差
		単位	備考	with 単位	without 単位	
浸水防護便益	浸水地域の被害軽減 効果	38.1 億円/年	浸水地域内の一般資産、公共土木施設、 公益事業等の資産を評価し、被害率を勘案 して算出された被害軽減額	38.1 億円/年	0 億円/年	38.1 億円/年

費用

費用項目	建設費、維持管理費
事業対象施設	堤防(改良)

浸水地域の被害軽減効果

津松阪港海岸において、当該事業を実施することにより軽減される浸水被害を便益として計上した。算出された被害軽減額は以下のとおり。

項目	一般資産等被害額	公共土木施設被害額	公益事業等被害額	計
①Without時(事業を未実施)	1,347	2,425	40	3,812
②With時(事業を実施)	0	0	0	0
被害軽減額(①-②)	1,347	2,425	40	3,812

被害軽減額の算出方法

① 想定浸水地域内の資産額

現況の海岸保全施設において想定される浸水地域内の一般資産は以下のとおり。

家屋	家庭用品	農漁家資産	事業所	計
197,624	92,255	1,397	54,412	345,689

※ 家屋、家庭用品及び農漁家資産は、治水経済調査マニュアル(案)各種資産評価単価及びデフレーター(平成22年2月)における『家屋1m²あたりの評価額』、『1世帯当たり家庭用品評価額』、『農漁家1戸当たり償却資産及び在庫資産評価額』を基に算出、事業所は総務省統計局事業所統計調査を基に算出。

② 外力規模毎の想定被害額

上記①に対し、外力規模を発生確率年毎に設定し、それぞれの外力規模(10年確率波～50年確率波)で浸水深さを算定し、浸水深さに応じた被害率を乗じることにより被害額を算定した。

発生確率	被害額					計
	家屋	家庭用品	農漁家資産	事業所資産	農作物	
1/10	721	192	1	191	8	1,113
1/20	8,165	1,818	1	4,624	8	14,615
1/30	8,343	1,883	1	4,669	11	14,907
1/40	8,891	2,002	1	4,873	11	15,779
1/50	9,037	2,071	2	4,913	12	16,035

③ 想定される確率毎の被害額の算定

上記②で示した発生確率毎の被害軽減額の平均値に、区間確率を乗じて年平均被害軽減額（期待値）を算出し、合計した結果、一般資産等被害額は 13.5 億円となった。

(百万円)

発生確率	①被害額 (事業を未実施)	②被害額 (事業を実施)	③被害軽減額 (①-②)	④区間平均 被害軽減額	⑤ 区間確率	⑥年平均 被害軽減額 (④×⑤)	⑦年平均被害軽減額の累計 (=年平均被害軽減期待額)
1	0	0	0				
1/10	1,113	0	1,113	557	0.90000	501	501
1/20	14,615	0	14,615	7,864	0.05000	393	894
1/30	14,907	0	14,907	14,761	0.01667	246	1,140
1/40	15,779	0	15,779	15,343	0.00833	128	1,268
1/50	16,035	0	16,035	15,907	0.00500	80	1,347

④ 公共土木施設被害額、公益事業等被害額の算出

③で求めた一般資産等被害額に対して、公共土木施設被害額と公益事業等被害額は以下の比率によって算出される（海岸事業の費用便益分析指針（H16.6）より）

一般資産等被害額：公共土木被害額：公益事業被害額＝100：180：3＝**13.5：24.3：0.4**（億円）