

問い合わせ先：

総合政策局建設統計室 長町、橘

TEL. 03-5253-8111(内 28602、28631)

平成22年11月の住宅着工の動向について

- ・ 11月の住宅着工戸数は72,838戸（前年同月比6.8%増）、季節調整済年率換算値で84.7万戸（前月比4.1%増）。足元では持ち直しの動きがみられるものの、依然として低い状況が継続。
- ・ 依然として厳しい雇用・所得環境等により、当面、予断を許さない状況が継続すると見込まれることから、今後の動向を十分注視していく必要がある。
- ・ 経済対策の効果も期待される。

（持家）

持ち直しの動きがみられる（前年同月比7.1%増、季節調整値の前月比2.2%減）。

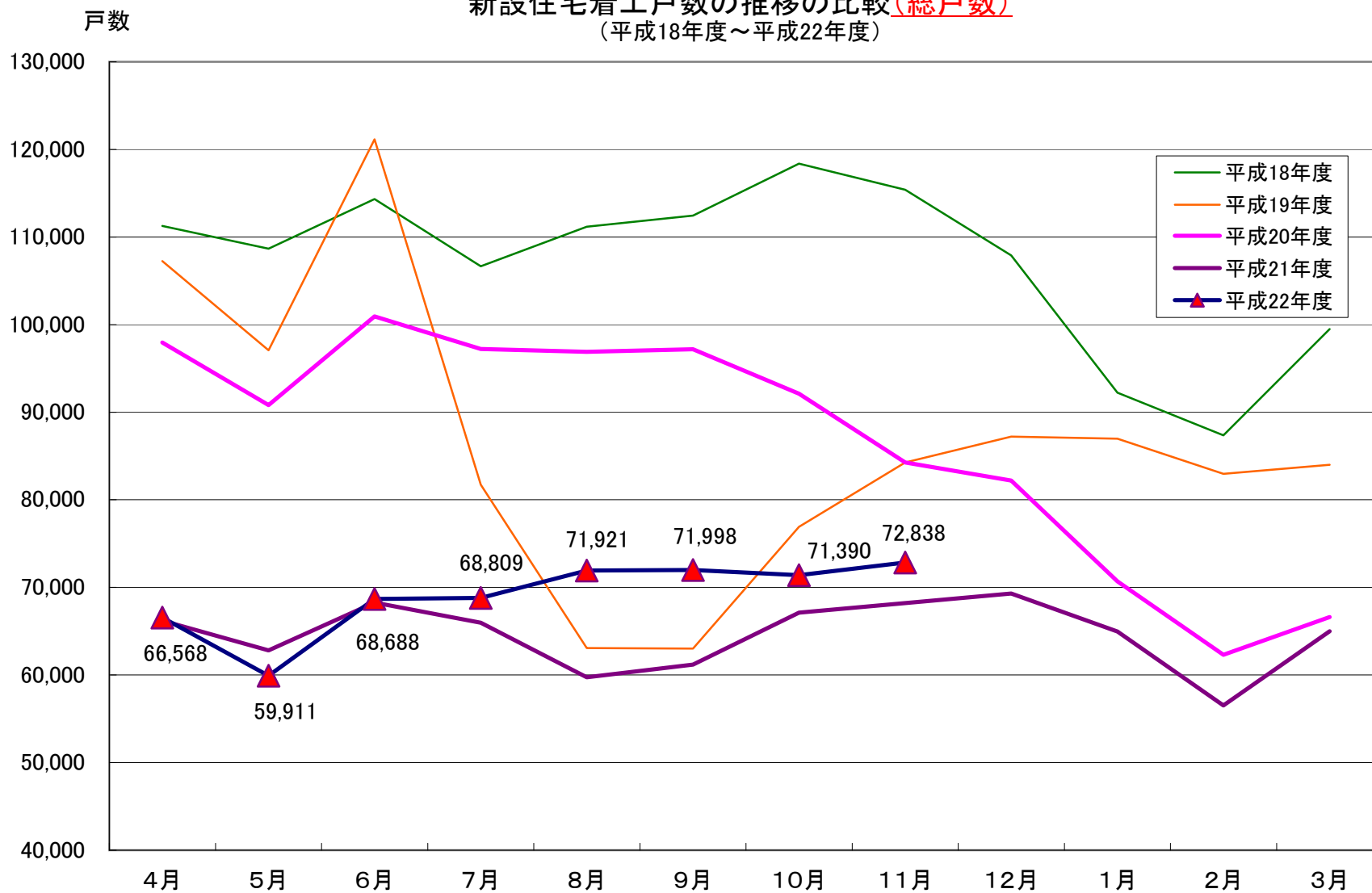
（貸家）

雇用・所得環境等が依然として厳しい中、低い水準が継続（前年同月比9.5%減、季節調整値の前月比6.4%増）。

（分譲マンション）

6月以降は前年同月の水準を上回っているが（前年同月比106.1%増）、雇用・所得環境等が依然として厳しい中、依然として平成20年以前の水準を大きく下回っている。

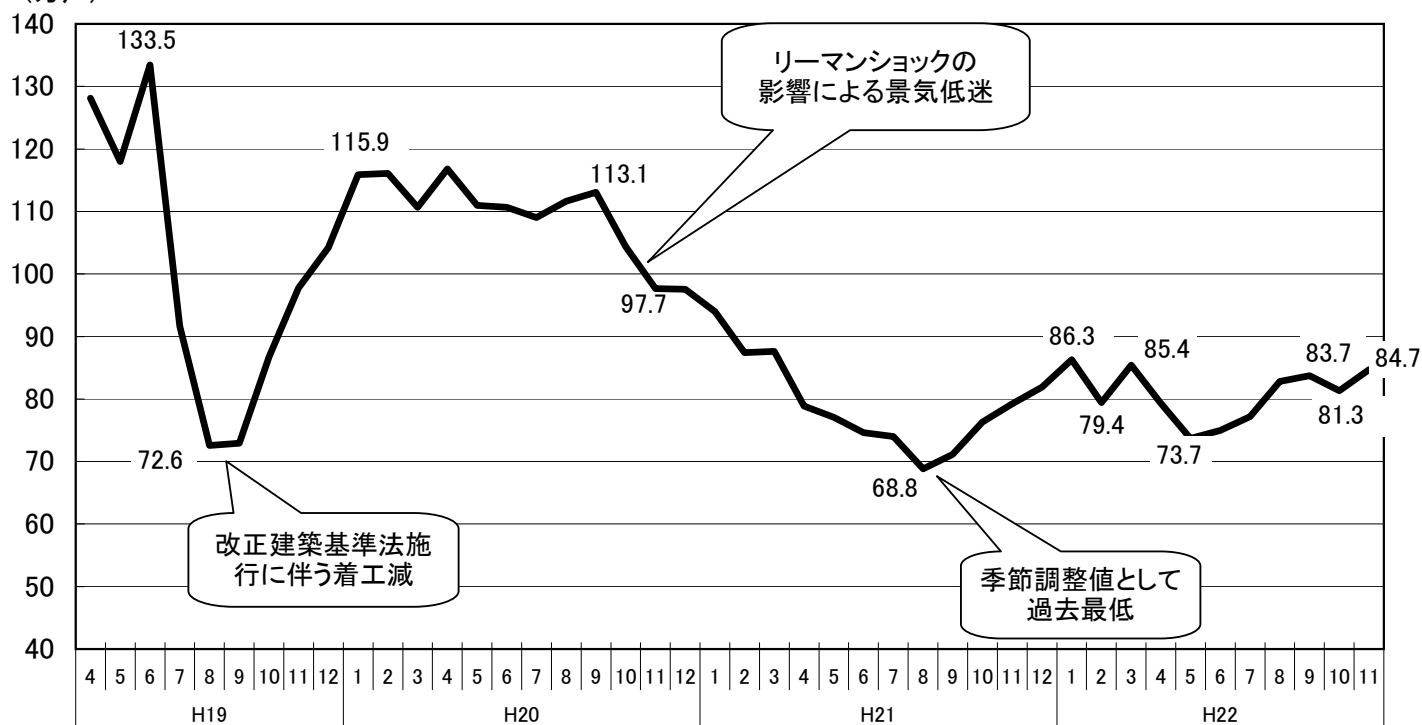
新設住宅着工戸数の推移の比較(総戸数)
(平成18年度～平成22年度)



季節調整済年率換算値の推移

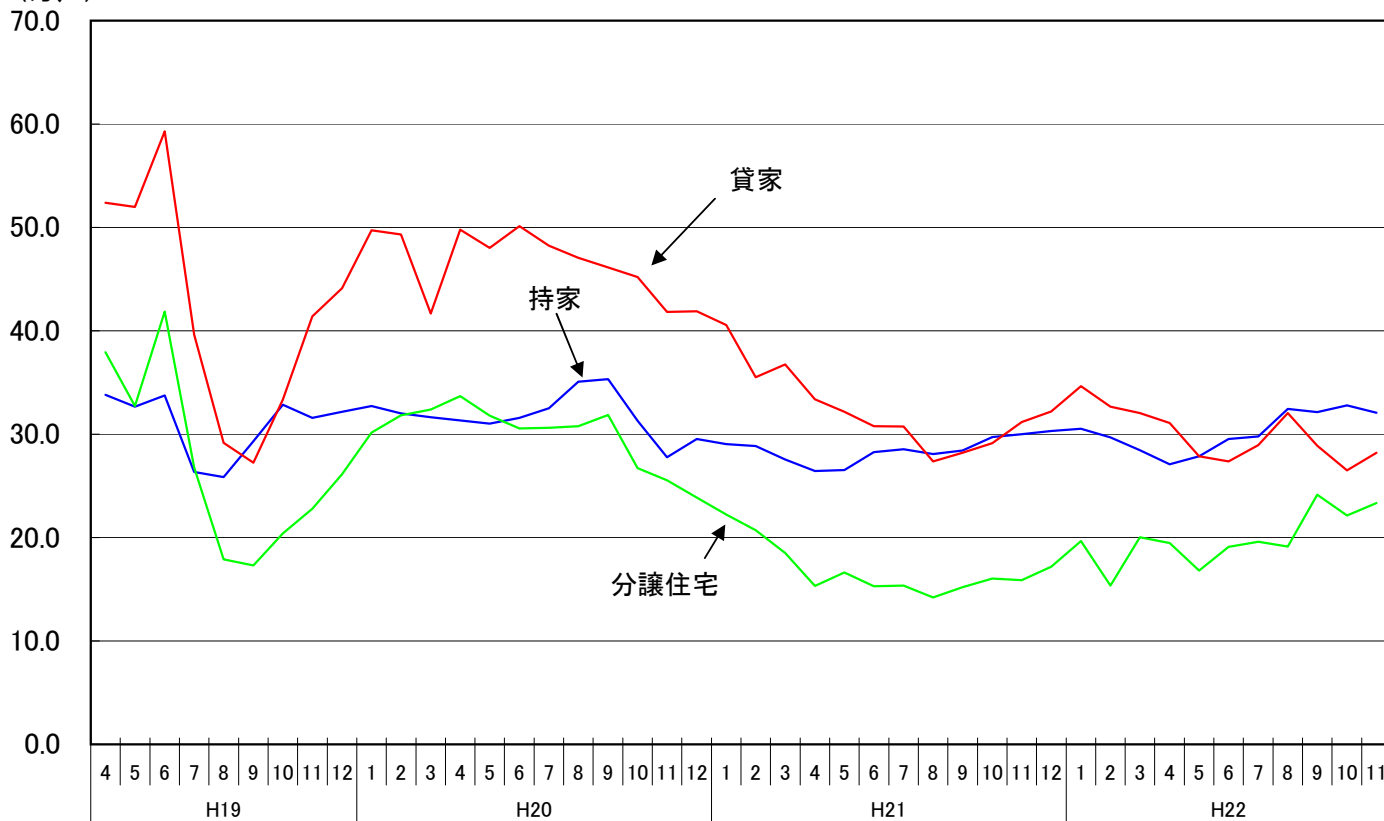
<総戸数>

(万戸)



<利用関係別>

(万戸)



季節調整済年率換算値(単位:万戸)

年	月	総戸数	持家	貸家	分譲住宅
H19	4	128.1	33.8	52.4	37.9
	5	118.0	32.7	52.0	32.7
	6	133.5	33.7	59.3	41.8
	7	91.7	26.3	39.6	26.8
	8	72.6	25.8	29.2	17.9
	9	72.9	29.3	27.3	17.3
	10	86.8	32.9	33.3	20.4
	11	97.7	31.6	41.4	22.8
	12	104.2	32.2	44.1	26.1
H20	1	115.9	32.7	49.7	30.2
	2	116.1	32.0	49.3	31.8
	3	110.7	31.6	41.7	32.4
	4	116.8	31.3	49.8	33.7
	5	111.0	31.0	48.0	31.8
	6	110.7	31.6	50.1	30.5
	7	109.0	32.5	48.2	30.6
	8	111.7	35.1	47.1	30.8
	9	113.1	35.3	46.1	31.9
	10	104.4	31.3	45.2	26.7
	11	97.7	27.8	41.8	25.5
	12	97.5	29.5	41.9	23.9
H21	1	94.0	29.0	40.5	22.2
	2	87.4	28.8	35.5	20.7
	3	87.6	27.5	36.8	18.5
	4	78.9	26.5	33.4	15.3
	5	77.1	26.5	32.2	16.6
	6	74.6	28.3	30.8	15.3
	7	74.0	28.5	30.8	15.4
	8	68.8	28.1	27.4	14.2
	9	71.1	28.4	28.2	15.2
	10	76.3	29.7	29.1	16.1
	11	79.2	30.0	31.2	15.9
	12	81.9	30.3	32.2	17.2
H22	1	86.3	30.5	34.7	19.7
	2	79.4	29.7	32.7	15.4
	3	85.4	28.5	32.1	20.0
	4	79.3	27.1	31.1	19.5
	5	73.7	27.9	27.9	16.8
	6	75.0	29.5	27.4	19.1
	7	77.2	29.8	28.9	19.6
	8	82.8	32.4	32.0	19.1
	9	83.7	32.1	28.9	24.2
	10	81.3	32.8	26.5	22.1
	11	84.7	32.1	28.2	23.3

関 連 経 済 指 標

			平成19年度	平成20年度	平成21年度	平成21年 10-12月	平成22年 1-3月	平成22年 4-6月	7月	8月	9月	10月	11月	12月
雇用・所得	完全失業率	季節調整値・%	3.8	4.1	4.9	5.2	4.9	5.2	5.2	5.1	5.0	5.1	-	-
	有効求人倍率	季節調整値・倍	1.02	0.77	0.45	0.43	0.47	0.50	0.53	0.54	0.55	0.56	-	-
	賃金指数(定期給与(名目))	前年同期比	△ 0.3	△ 0.9	△ 1.5	△ 1.5	△ 0.1	0.5	0.5	0.4	0.6	0.6	-	-
	賃金指数(現金給与総額(実質))	前年同期比	△ 1.1	△ 2.3	△ 1.5	△ 1.9	1.4	2.5	2.4	1.2	1.5	0.4	-	-
金融	金融機関の貸出態度判断DI(不動産業)	「緩い」-「厳しい」・ %ポイント	△ 5	△ 32	△ 16	△ 21	△ 16	△ 14	-	-	△ 12	-	-	△ 9.0
	金融機関の貸出態度判断DI(建設業)	「緩い」-「厳しい」・ %ポイント	△ 3	△ 18	△ 11	△ 15	△ 11	△ 9	-	-	△ 7	-	-	△ 6.0
住宅市場	マンション販売在庫数(首都圏)	戸数	10,837	8,846	6,022	7,389	6,022	5,481	5,406	5,025	4,722	4,743	4,622	-
	マンション販売在庫数(近畿圏)	戸数	5,975	5,971	4,878	5,233	4,878	4,098	4,047	3,810	3,898	3,957	3,949	-

全体	名目成長率(国内総生産(名目))	季節調整値・前期比	1.0	△ 4.6	△ 3.7	0.4	1.7	△ 0.3	-	-	0.6	-	-	-
	実質成長率(国内総生産(実質))	季節調整値・前期比	1.8	△ 4.1	△ 2.4	1.4	1.7	0.7	-	-	1.1	-	-	-
企業活動	鉱工業生産指数(生産)	季節調整値・前期比	2.7	△ 12.7	△ 8.9	5.9	7.0	1.5	△ 0.2	△ 0.5	△ 1.6	△ 2.0	-	-
	企業倒産件数	前年同期比	18.4	16.8	△ 2.8	△ 8.8	△ 12.6	△ 16.2	△ 23.8	△ 7.5	△ 0.3	△ 10.3	△ 6.5	-
	企業倒産件数(不動産業)	前年同期比	15.5	25.7	△ 8.6	△ 4.5	△ 35.0	△ 22.0	△ 9.7	△ 21.2	△ 6.1	14.3	△ 17.6	-
	企業倒産件数(建設業)	前年同期比	14.2	16.9	△ 6.5	△ 9.4	△ 12.8	△ 16.7	△ 23.4	3.2	31.3	△ 16.9	7.1	-
設備投資	機械受注(船舶・電力を除く民需)	季節調整値・前期比	△ 3.0	△ 14.1	△ 20.6	1.1	2.9	0.3	8.8	8.9	10.1	△ 10.3	△ 1.4	-

- (注) 1. 金融機関の貸出態度判断DIは、四半期毎の調査結果により、年度は年度末月、四半期は期末月の調査結果を掲載。
 2. マンション販売在庫数の年度は年度末在庫戸数、四半期は期末在庫戸数を掲載。
 3. 実質国内総生産(GDP)は、平成22年7~9月期四半期別GDP速報(2次速報値)による。
 4. 企業倒産件数は、帝国データバンク「全国企業倒産集計」による。