

問い合わせ先：

総合政策局建設統計室 長町、橘

TEL. 03-5253-8111(内 28602、28631)

## 平成22年12月の住宅着工の動向について

- ・ 12月の住宅着工戸数は74,517戸（前年同月比7.5%増）、季節調整済年率換算値で86.1万戸（前月比1.7%増）。このところ持ち直しの動きがみられるものの、依然として低い状況が継続。
- ・ 依然として厳しい雇用・所得環境等により、当面、予断を許さない状況が継続すると見込まれることから、今後の動向を十分注視していく必要がある。

### （持家）

持ち直しの動きがみられる（前年同月比11.8%増、季節調整値の前月比4.2%増）。

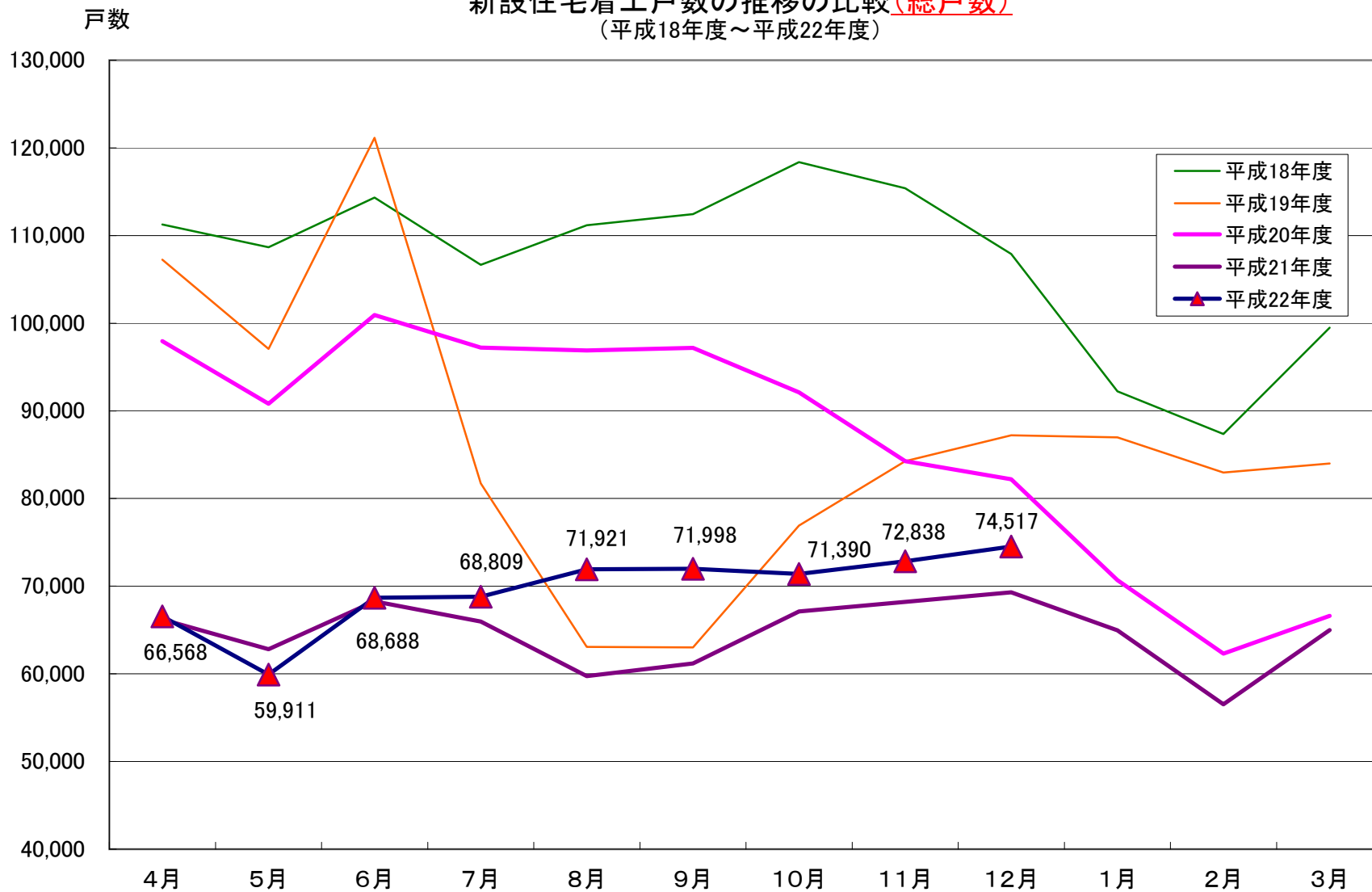
### （貸家）

雇用・所得環境等が依然として厳しい中、低い水準が継続（前年同月比8.4%減、季節調整値の前月比1.4%増）。

### （分譲マンション）

昨年6月以降は前年同月の水準を上回っているが（前年同月比64.5%増）、雇用・所得環境等が依然として厳しい中、依然としてリーマンショック以前の水準を大きく下回っている。

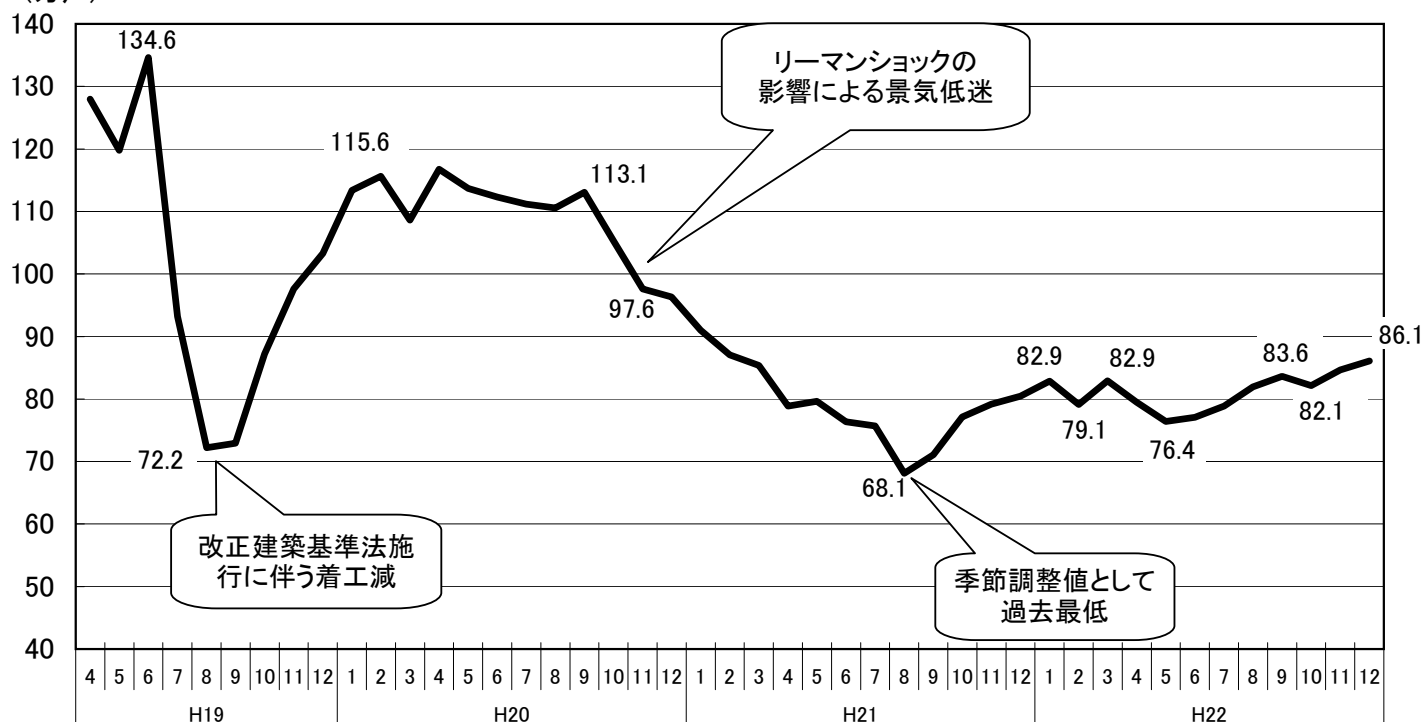
新設住宅着工戸数の推移の比較(総戸数)  
(平成18年度～平成22年度)



# 季節調整済年率換算値の推移

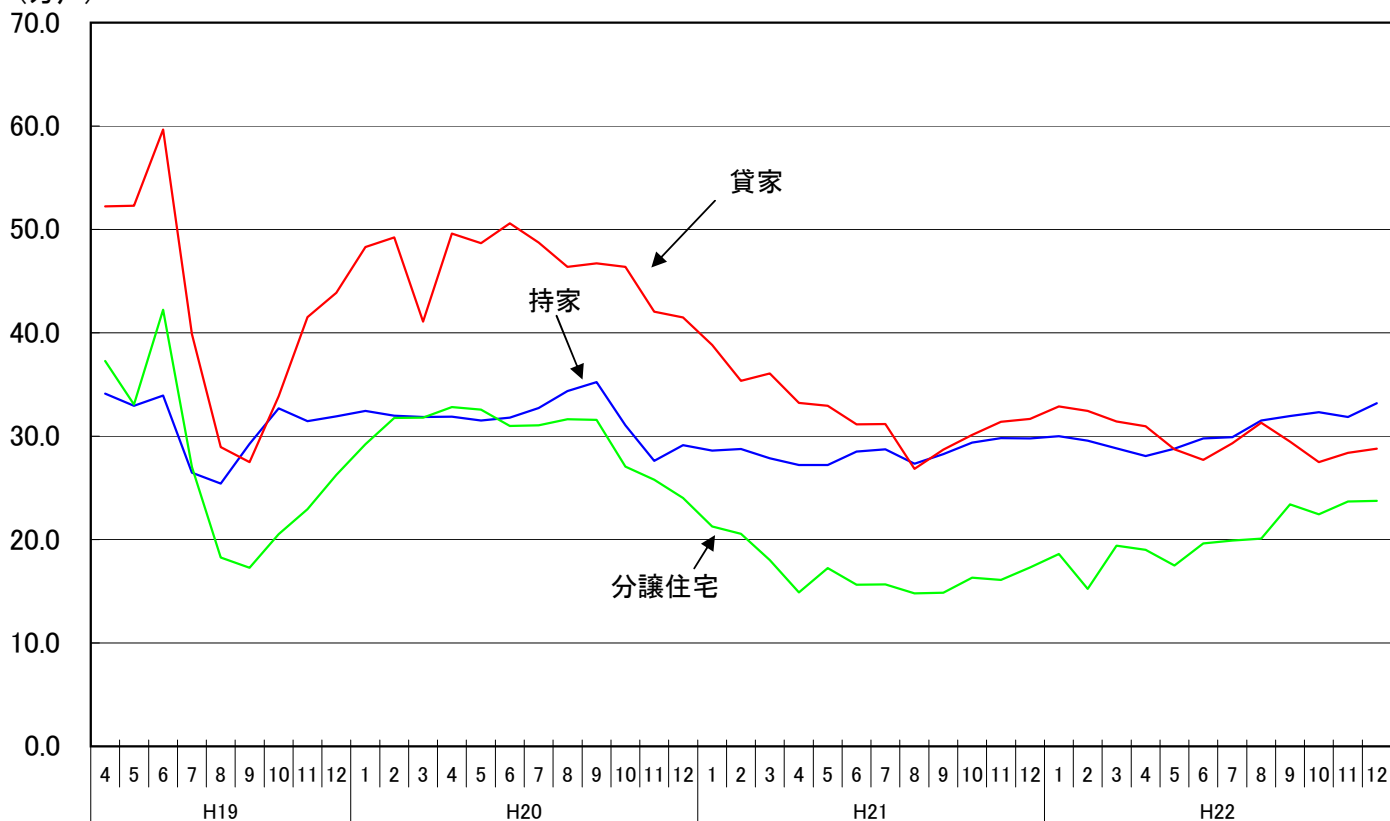
## <総戸数>

(万戸)



## <利用関係別>

(万戸)



季節調整済年率換算値(単位:万戸)

年	月	総戸数	持家	貸家	分譲住宅
H19	4	128.0	34.1	52.2	37.3
	5	119.8	32.9	52.3	33.1
	6	134.6	33.9	59.7	42.2
	7	93.2	26.5	39.9	27.0
	8	72.2	25.4	29.0	18.3
	9	72.9	29.2	27.5	17.3
	10	87.2	32.7	33.9	20.5
	11	97.6	31.5	41.5	22.9
	12	103.3	31.9	43.9	26.2
H20	1	113.4	32.4	48.3	29.2
	2	115.6	32.0	49.2	31.8
	3	108.6	31.9	41.1	31.8
	4	116.7	31.9	49.6	32.8
	5	113.7	31.5	48.7	32.6
	6	112.3	31.8	50.6	31.0
	7	111.2	32.7	48.7	31.0
	8	110.6	34.4	46.4	31.6
	9	113.1	35.2	46.7	31.6
	10	105.3	31.0	46.4	27.0
	11	97.6	27.6	42.0	25.8
	12	96.3	29.1	41.5	24.0
H21	1	91.0	28.6	38.8	21.3
	2	87.0	28.8	35.4	20.6
	3	85.4	27.9	36.1	18.0
	4	78.9	27.2	33.2	14.9
	5	79.6	27.2	32.9	17.2
	6	76.3	28.5	31.1	15.6
	7	75.7	28.7	31.2	15.7
	8	68.1	27.3	26.8	14.8
	9	71.1	28.3	28.7	14.8
	10	77.1	29.4	30.1	16.3
	11	79.2	29.8	31.4	16.1
	12	80.4	29.8	31.7	17.3
H22	1	82.9	30.0	32.9	18.6
	2	79.1	29.6	32.4	15.2
	3	82.9	28.8	31.4	19.4
	4	79.5	28.1	31.0	19.0
	5	76.4	28.8	28.7	17.5
	6	77.1	29.8	27.7	19.6
	7	78.9	29.9	29.3	19.9
	8	81.9	31.5	31.3	20.1
	9	83.6	31.9	29.5	23.4
	10	82.1	32.3	27.5	22.4
	11	84.7	31.8	28.4	23.7
	12	86.1	33.2	28.8	23.8

## 関 連 経 済 指 標

			平成19年度	平成20年度	平成21年度	平成21年 10-12月	平成22年 1-3月	平成22年 4-6月	平成22年 7-9月	10月	11月	12月
雇用・所得	完全失業率	季節調整値・%	3.8	4.1	4.9	5.2	4.9	5.2	5.1	5.1	5.1	-
	有効求人倍率	季節調整値・倍	1.02	0.77	0.45	0.43	0.47	0.50	0.54	0.56	0.57	-
	賃金指数(定期給与(名目))	前年同期比	△ 0.3	△ 0.9	△ 1.5	△ 1.5	△ 0.1	0.5	0.5	0.5	0.3	-
	賃金指数(現金給与総額(実質))	前年同期比	△ 1.1	△ 2.3	△ 1.5	△ 1.9	1.4	2.5	1.8	0.2	0.0	-
金融	金融機関の貸出態度判断DI(不動産業)	「緩い」-「厳しい」・ %ポイント	△ 5	△ 32	△ 16	△ 21	△ 16	△ 14	△ 12	-	-	△ 9
	金融機関の貸出態度判断DI(建設業)	「緩い」-「厳しい」・ %ポイント	△ 3	△ 18	△ 11	△ 15	△ 11	△ 9	△ 7	-	-	△ 6
住宅市場	マンション販売在庫数(首都圏)	戸数	10,837	8,846	6,022	7,389	6,022	5,481	4,722	4,743	4,622	5,600
	マンション販売在庫数(近畿圏)	戸数	5,975	5,971	4,878	5,233	4,878	4,098	3,898	3,957	3,949	3,971

全体	名目成長率(国内総生産(名目))	季節調整値・前期比	1.0	△ 4.6	△ 3.7	0.4	1.7	△ 0.3	0.6	-	-	-
	実質成長率(国内総生産(実質))	季節調整値・前期比	1.8	△ 4.1	△ 2.4	1.4	1.7	0.7	1.1	-	-	-
企業活動	鉱工業生産指数(生産)	季節調整値・前期比	2.7	△ 12.7	△ 8.9	5.9	7.0	1.5	△ 1.8	△ 2.0	1.0	-
	企業倒産件数	前年同期比	18.4	16.8	△ 2.8	△ 8.8	△ 12.6	△ 16.2	△ 11.5	△ 10.3	△ 6.5	△ 7.1
	企業倒産件数(不動産業)	前年同期比	15.5	25.7	△ 8.6	△ 4.5	△ 35.0	△ 22.0	△ 12.4	14.3	△ 17.6	△ 53.3
	企業倒産件数(建設業)	前年同期比	14.2	16.9	△ 6.5	△ 9.4	△ 12.8	△ 16.7	0.2	△ 16.9	7.1	△ 3.0
設備投資	機械受注(船舶・電力を除く民需)	季節調整値・前期比	△ 3.0	△ 14.1	△ 20.6	1.1	2.9	0.3	9.6	△ 10.3	△ 1.4	△ 3.0

- (注) 1. 金融機関の貸出態度判断DIは、四半期毎の調査結果により、年度は年度末月、四半期は期末月の調査結果を掲載。  
2. マンション販売在庫数の年度は年度末在庫戸数、四半期は期末在庫戸数を掲載。  
3. 実質国内総生産(GDP)は、平成22年7~9月期四半期別GDP速報(2次速報値)による。  
4. 企業倒産件数は、帝国データバンク「全国企業倒産集計」による。