



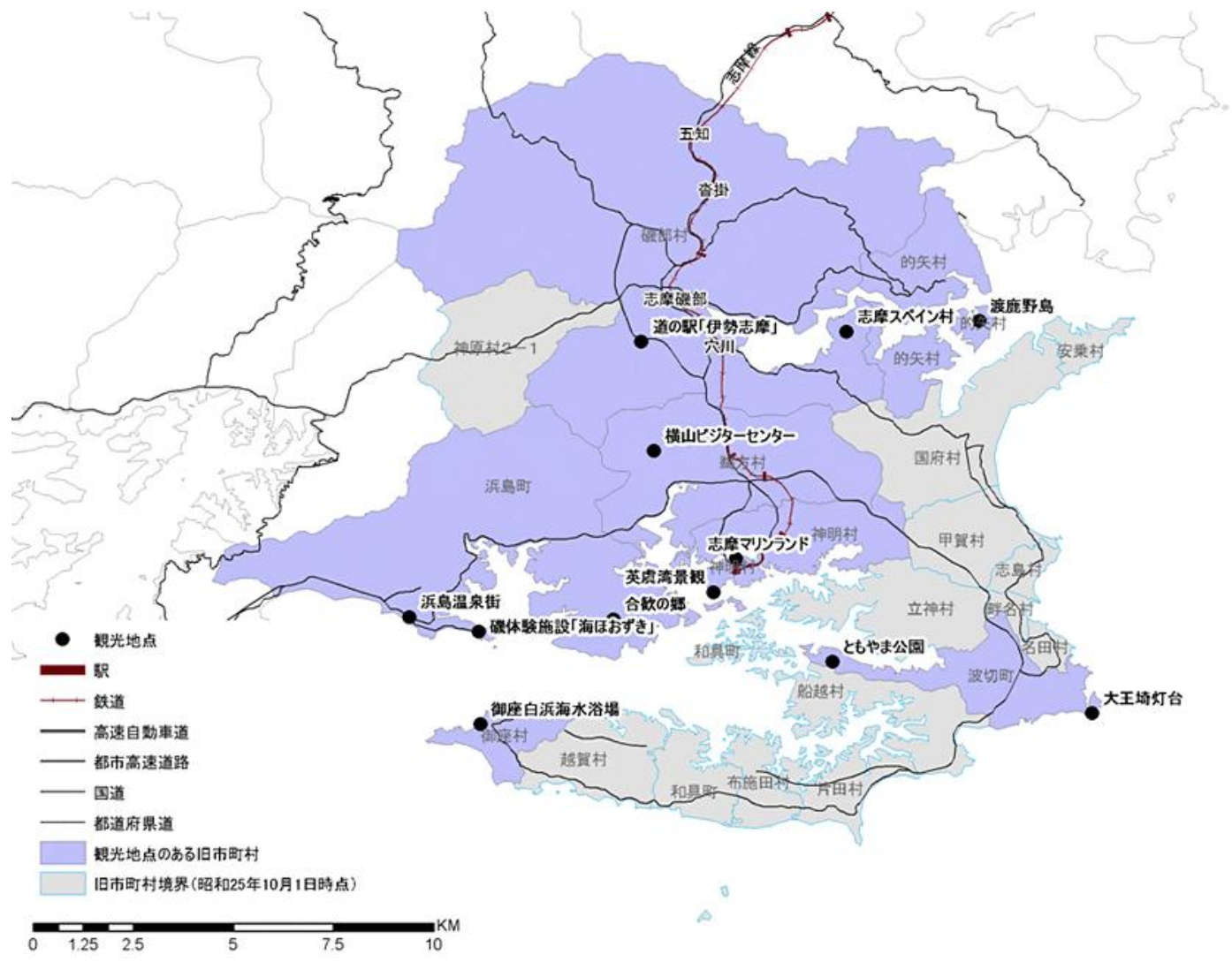
# 観光産業構造基本調査(仮称) 調査結果による志摩市分析例

---

観光庁参事官(観光経済担当)付

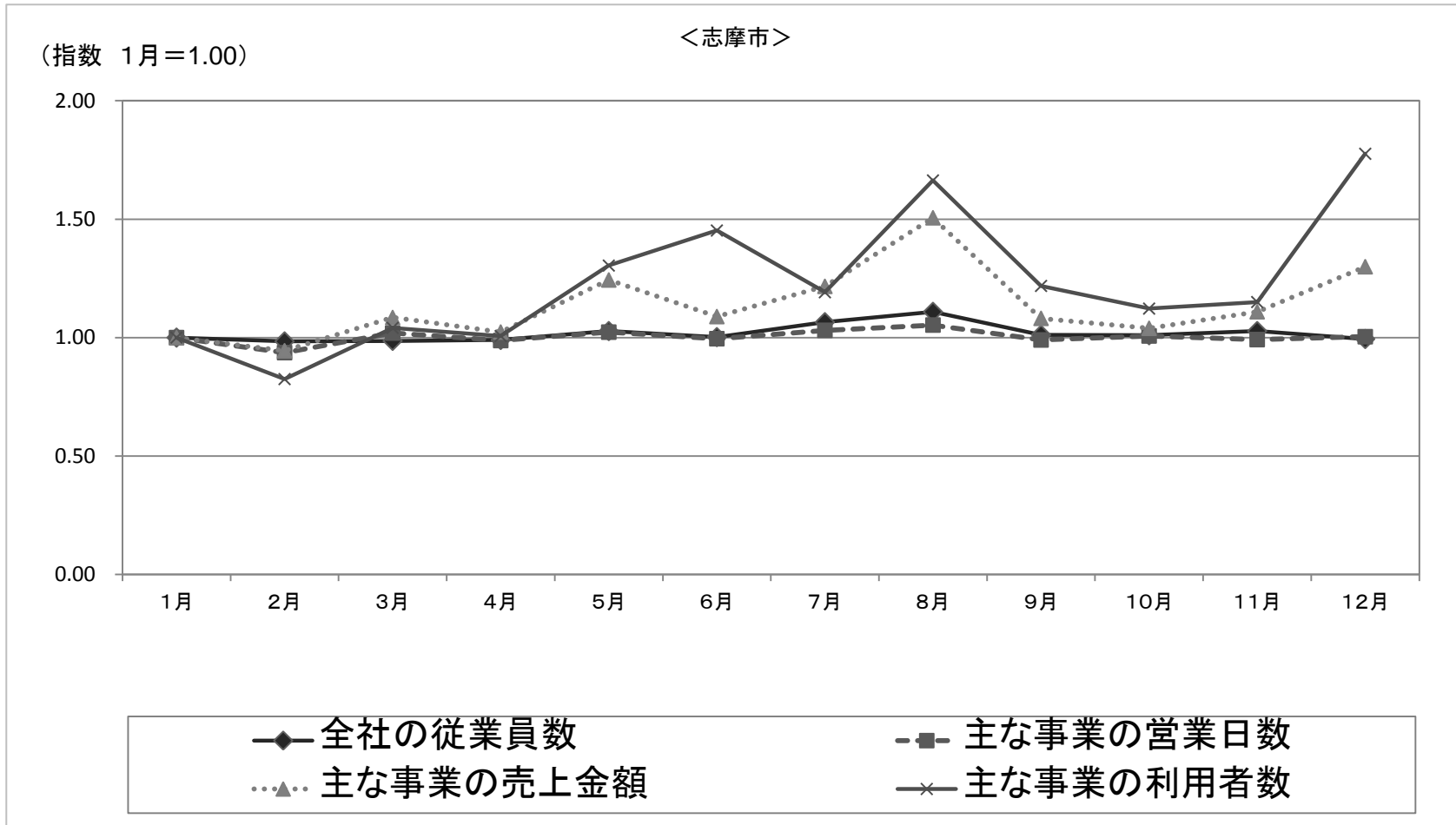
# 試験調査は、旧鵜方村他 全7区域で実施した。

- 志摩市域を旧市町村区域で分け、**観光地点の存在する旧鵜方村他 全7つの区域**(青色の部分)において試験調査を実施した。



# 志摩市における観光の売上と利用者は季節変動が大きい。

- ・「全社の従業員数」、「主な事業の営業日数」は**年間を通じて一定**している。
- ・「主な事業の売上金額」は**5月、8月、12月**に、「主な事業の利用者数」は、**6月、8月、12月**に増える傾向が見られる。



# 志摩市における飲食事業は約22%が観光需要による。

- 各事業の観光比率が「飲食」22.2%、「宿泊」15.6%となっており、**飲食事業の観光比率が相対的に高い**ことがわかる。

|           | 事業所数           | 売上（単位:万円） |             |             |                 | 従業者数<br>（常用／その他） |              |                   |       |
|-----------|----------------|-----------|-------------|-------------|-----------------|------------------|--------------|-------------------|-------|
|           |                | a         | うち観光売上<br>b | 観光売上の事業別構成比 | 各事業の観光比率<br>b/a | c                | うち臨時雇用分<br>d | 各事業の臨時雇用比率<br>d/c |       |
| 観光関連事業所全体 | 83             | 425,220   | 53,129      | 100.0%      | 12.5%           | 568              | 46           | 8.1%              |       |
| 観光関連事業    | ①小売業           | 26        | 158,944     | 11,196      | 21.1%           | 7.0%             | 110          | 6                 | 5.5%  |
|           | ②旅客運送事業        | 1         | 55,211      | 0           | 0.0%            | 0.0%             | 6            | 0                 | 0.0%  |
|           | ③不動産賃貸事業       | 5         | 2,278       |             |                 |                  |              |                   |       |
|           | ④物品賃貸事業        |           |             |             |                 |                  |              |                   |       |
|           | ⑤宿泊事業          | 15        | 57,476      | 8,939       | 16.8%           | 15.6%            | 111          | 18                | 16.2% |
|           | ⑥飲食サービス事業      | 24        | 85,262      | 18,889      | 35.6%           | 22.2%            | 115          | 4                 | 3.5%  |
|           | ⑦生活関連サービス、娯楽事業 | 5         | 25,813      | 2,436       | 4.6%            | 9.4%             | 59           | 1                 | 1.7%  |
|           | ⑧社会教育事業        | 1         | 12,159      | 11,669      |                 |                  | 23           | 0                 |       |
|           | ⑨その他           | 6         | 28,077      |             |                 |                  |              |                   |       |
|           | 無回答            | 24        |             | 0           | 0.0%            |                  | 144          | 17                | 11.8% |

# 観光需要に基づく資金の約51%が市内に循環している。

\* 数字は、回答があった事業所の単純積み上げ

|        |                  |
|--------|------------------|
| 回答事業所数 | 35事業所            |
| 売上高    | 436,845万円<br>(※) |

※売上高については、  
65事業所の積み上げ

**観光産業事業所**  
(年間仕入・外注費用計：78,901万円)

**市区町村内  
(域内)**

**51.2%**

**域内調達率が100%**

1. 清掃・洗濯サービス
2. その他(外注費)

**域内調達率が5割以上**

1. 石油・石炭製品 91%
2. 医薬品・化粧品 75%
3. 農林水産物 68%

**域内調達率が5割以下**

1. その他(仕入・材料費) 41%
2. 加工食品・調味料 24%
3. 飲料 3%

**輸入**  
**130万円**

農林水産物  
130万円

**0.2%**

**都道府県内  
(他の市区町村)**

**2.7%**

**2,145万円**

農林水産物 847万円

加工食品、調味料 735万円

その他(仕入・材料費) 172万円

医薬品・化粧品 1万円

飲料 391万円

**40,398万円**

農林水産物 4,368万円

加工食品・調味料 619万円

飲料 1,209万円

医薬品・化粧品 9万円

石油・石炭製品 96万円

その他(仕入・材料費) 467万円

清掃・洗濯サービス 225万円

その他(外注費) 33,405万円

**他の都道府県**

**45.9%**

**36,228万円**

農林水産物 1,041万円

加工食品、調味料 1,212万円

情報処理・提供サービス 68万円

その他(仕入・材料費) 500万円

石油・石炭製品 10万円

医薬品・化粧品 2万円

**飲料 33,395万円**

# 観光関連事業従業者のうち、非正規雇用者は約48%である。

## 区分別の従業者数(人)

|          |                          | 男性         | 女性         | 計          | 男回答数 | 女回答数 |
|----------|--------------------------|------------|------------|------------|------|------|
| ①        | 個人業主                     | 37         | 5          | 42         | 37   | 6    |
| ②        | 個人業主の家族で無給の者             | 6          | 21         | 27         | 6    | 20   |
| ③        | 有給役員(無給役員は除く)            | 17         | 12         | 29         | 16   | 13   |
| ④        | 常用雇用者(正社員・正職員などと呼ばれている人) | 103        | 95         | 198        | 40   | 39   |
| ⑤        | 常用雇用者(パート・アルバイトなど)       | 77         | 148        | 225        | 23   | 35   |
| ⑥        | 臨時雇用者(⑤以外のパート・アルバイトなど)   | 9          | 37         | 46         | 10   | 20   |
| <b>計</b> |                          | <b>249</b> | <b>318</b> | <b>567</b> |      |      |
| (正規①~④)  |                          | 163        | 133        | 296        |      |      |
| (非正規⑤+⑥) |                          | 86         | 185        | 271        |      |      |

## 月別の従業者数(人)

|     | 合計  | 回答数 |
|-----|-----|-----|
| 1月  | 506 | 72  |
| 2月  | 491 | 71  |
| 3月  | 499 | 72  |
| 4月  | 501 | 72  |
| 5月  | 520 | 72  |
| 6月  | 500 | 71  |
| 7月  | 539 | 72  |
| 8月  | 561 | 72  |
| 9月  | 512 | 72  |
| 10月 | 504 | 71  |
| 11月 | 520 | 72  |
| 12月 | 489 | 70  |

志摩市の総従業者数  
21,926人(平成18年6月1日現在)

非正規雇用の割合 = 48% (男性 = 35%、女性 = 58%)

# 対象事業者の26.9%が観光協会に加盟している。

- 「いずれも該当しない」と回答した事業所も多く、自社が観光と関係ないと認識している事業者も多いと思われる。

|                          | 該当  |       | 無回答 |      |
|--------------------------|-----|-------|-----|------|
|                          | 回答数 | 構成比   | 回答数 | 構成比  |
| 観光協会へ加盟                  | 70  | 26.9% | 4   | 1.5% |
| 市町村が作成する観光パンフレット等への掲載がある | 44  | 16.9% | 4   | 1.5% |
| 旅行ガイドブック・雑誌等への掲載がある      | 37  | 14.2% | 4   | 1.5% |
| いずれも該当しない                | 156 | 60.0% | 4   | 1.5% |

# 対象事業者の31.9%が観光客への財・サービスを提供している。

- 「観光客への商品の販売、サービスの提供を行った」と回答した事業所が、**全回答数(260)の31.9%**を占めている。

|                           | 回答数 | 構成比   |
|---------------------------|-----|-------|
| 観光客への商品の販売、サービスの提供を行った    | 83  | 31.9% |
| 観光客への商品の販売、サービスの提供を行わなかった | 169 | 65.0% |
| 無回答                       | 8   | 3.1%  |



# 対象事業者の14.5%が設備投資を行っている。

|             | 富良野市      |               | 志摩市       |               | 飯田市       |               |
|-------------|-----------|---------------|-----------|---------------|-----------|---------------|
|             | 回答数       | 構成比           | 回答数       | 構成比           | 回答数       | 構成比           |
| 設備投資を行った    | 12        | 21.1%         | 12        | 14.5%         | 9         | 13.8%         |
| 設備投資を行わなかった | 41        | 71.9%         | 53        | 63.9%         | 55        | 84.6%         |
| 無回答         | 4         | 7.0%          | 18        | 21.7%         | 1         | 1.5%          |
| <b>総計</b>   | <b>57</b> | <b>100.0%</b> | <b>83</b> | <b>100.0%</b> | <b>65</b> | <b>100.0%</b> |

# 「個人経営」の事業所が56.6%を占める。

- 志摩市と富良野市は、飯田市と比べて「個人経営」の事業所の割合が低い。

|                        | 富良野市      |               | 志摩市       |               | 飯田市       |               |
|------------------------|-----------|---------------|-----------|---------------|-----------|---------------|
|                        | 回答数       | 構成比           | 回答数       | 構成比           | 回答数       | 構成比           |
| 株式会社(有限会社を含む)、<br>相互会社 | 24        | 42.1%         | 33        | 39.8%         | 18        | 27.7%         |
| 合名会社、合資会社              | 0         | 0.0%          | 0         | 0.0%          | 0         | 0.0%          |
| 合同会社                   | 0         | 0.0%          | 0         | 0.0%          | 0         | 0.0%          |
| 会社以外の法人                | 2         | 3.5%          | 3         | 3.6%          | 1         | 1.5%          |
| 個人経営                   | 31        | 54.4%         | 47        | 56.6%         | 46        | 70.8%         |
| 外国の会社                  | 0         | 0.0%          | 0         | 0.0%          | 0         | 0.0%          |
| 法人でない団体                | 0         | 0.0%          | 0         | 0.0%          | 0         | 0.0%          |
| 無回答                    | 0         | 0.0%          | 0         | 0.0%          | 0         | 0.0%          |
| <b>総計</b>              | <b>57</b> | <b>100.0%</b> | <b>83</b> | <b>100.0%</b> | <b>65</b> | <b>100.0%</b> |

# 資本金等の平均額は約5億円。

- ・ 平成21年12月31日現在の資本金等の額及び外国資本比率。
- ・ 3市を比較すると、志摩市は、「平均」の額では**突出して高い額となっている**。

|      |                       | 合計        | 回答数 | 平均       | 無回答 |
|------|-----------------------|-----------|-----|----------|-----|
| 富良野市 | 資本金又は出資金・基金の額<br>(万円) | 747,070   | 23  | 32,481.3 | 34  |
|      | うち外国資本比率 (%)          | 0         | 8   | 0.0      | 49  |
| 志摩市  | 資本金又は出資金・基金の額<br>(万円) | 1,351,014 | 27  | 50,037.6 | 56  |
|      | うち外国資本比率 (%)          | 0         | 18  | 0.0      | 65  |
| 飯田市  | 資本金又は出資金・基金の額<br>(万円) | 19,367    | 17  | 1,139.2  | 48  |
|      | うち外国資本比率 (%)          | 0         | 12  | 0.0      | 53  |

# 有形・無形固定資産設備投資額は約1億4,000万円。

- 3市を比較すると、志摩市の**有形固定資産及び無形固定資産への投資額は、一番低く抑えられている。**

|                          | 富良野市      |     | 志摩市    |     | 飯田市    |     |
|--------------------------|-----------|-----|--------|-----|--------|-----|
|                          | 投資額       | 回答数 | 投資額    | 回答数 | 投資額    | 回答数 |
| 有形固定資産の設備投資額（万円）         | 3,440,816 | 10  | 13,609 | 12  | 21,268 | 9   |
| 無形固定資産(ソフトウェア)の設備投資額（万円） | 4,060     | 6   | 200    | 2   | 251    | 3   |
| 無形固定資産(のれんなど)の取得額（万円）    | 0         | 1   | 100    | 2   | 29     | 3   |

# 【個人経営】 売上の平均額は3,669万円。

- ・ 地代家賃が相対的に低く、その分固定費を抑制することができる。

|           | 合計      | 回答数 | 平均    |
|-----------|---------|-----|-------|
| 売上金額（万円）  | 132,068 | 36  | 3,669 |
| 費用総額（万円）  | 31,149  | 19  | 1,639 |
| 給料賃金（万円）  | 19,179  | 20  | 959   |
| 地代家賃（万円）  | 1,689   | 18  | 94    |
| 減価償却費（万円） | 3,887   | 23  | 169   |
| 租税公課（万円）  | 1,768   | 27  | 65    |

# 【法人】 売上高の平均額は約1億1,300万円。

- 外注費が、約4,300万円と相対的に高いことが特徴である。

|                | 合計      | 回答数 | 平均     |
|----------------|---------|-----|--------|
| 売上高（万円）        | 304,356 | 27  | 11,272 |
| 売上原価（万円）       | 102,088 | 19  | 5,373  |
| 販売費及び一般管理費（万円） | 138,147 | 21  | 6,578  |
| 仕入・材料費（万円）     | 108,828 | 17  | 6,402  |
| 給与総額（万円）       | 58,007  | 22  | 2,637  |
| 福利厚生費（万円）      | 7,576   | 17  | 446    |
| 動産・不動産賃借料（万円）  | 3,647   | 15  | 243    |
| 減価償却費（万円）      | 12,528  | 17  | 737    |
| 租税公課（万円）       | 2,245   | 17  | 132    |
| 外注費（万円）        | 34,569  | 8   | 4,321  |
| 販売手数料（万円）      | 2,609   | 14  | 186    |
| 広告宣伝費（万円）      | 1,617   | 15  | 108    |
| 従業員教育費（万円）     | 0       | 4   | 0      |
| 支払利息等（万円）      | 2,097   | 12  | 175    |

# 事業所の約12.3%が観光客個人に直接販売している。

- 最も「売上(収入)金額」(又は「割合」)が大きい事業の収入を得た相手先の割合について、「**観光客個人(直接販売した場合)**」と回答した事業所が、全回答数(260)の約**12.3%**となっている。
- 観光客個人に直接販売した事業所は、**平均で78.2%の収入を個人から得ている**。また、電子商取引(インターネット等を通じた商取引)による売上の平均は3.6%と割合は小さい。

|                                      | 収入を得た相手先 |       | うち電子商取引 |       |
|--------------------------------------|----------|-------|---------|-------|
|                                      | 回答数      | 平均    | 回答数     | 平均    |
| 観光客個人(直接販売した場合)<br>※外国人を含む           | 32       | 78.2% | 14      | 3.6%  |
| 観光客個人(他の企業・団体へ手数料を支払った場合)<br>※外国人を含む | 14       | 27.1% | 7       | 3.3%  |
| 企業・団体<br>※外国の企業・団体を含む                | 9        | 24.2% | 5       | 10.0% |

# 対象事業者の43.6%が風貌等で観光客かを判断している。

- 観光比率を判断した基準を「利用者等の風貌、コミュニケーション」、「利用者等の来店頻度」、「来店手段、自動車のナンバー」とした割合が高い。

|                   | 合計 | 回答数 | 構成比   |
|-------------------|----|-----|-------|
| 利用者等の来店頻度         | 21 | 55  | 38.2% |
| 利用者等の風貌、コミュニケーション | 24 | 55  | 43.6% |
| 購入した品目・サービス       | 6  | 55  | 10.9% |
| 会員カード等の顧客情報       | 4  | 55  | 7.3%  |
| 乗車地・目的地(タクシー等)    | 2  | 55  | 3.6%  |
| 来店手段、自動車のナンバー     | 17 | 55  | 30.9% |
| その他               | 11 | 55  | 20.0% |

回答数

9

## 【回答例】

1. 予約(時に確認)
2. 宿泊名簿等(で確認)
3. 車のナンバー(県外かどうか)