

問い合わせ先：  
総合政策局建設統計室 田中、竹中  
TEL. 03-5253-8111(内 28602、28631)

## 平成24年8月の住宅着工の動向について

- ・ 8月の住宅着工戸数は、77,500戸（前年同月比5.5%減）、季節調整済年率換算値で88.8万戸（前月比2.1%増）。
- ・ 東日本大震災発生後に低下したマインドの改善等により、昨年7、8月と着工が好調であったことから、持家が2か月連続、貸家が2か月連続で前年同月の水準を下回り、総戸数も前年同月の水準を下回った。しかしながら、季節調整済年率換算値（88.8万戸）は平成23年度全体の戸数（84.1万戸）を上回っていることから、持ち直しの動きは緩やかながら継続しているとみられる。
- ・ 今後の先行きについては、雇用・所得環境の推移、東日本大震災からの復興状況、建設労働者の需給状況等を引き続き慎重に見極める必要がある。

### （持家）

前年同月比では2か月連続の減少（前年同月比9.1%減、季節調整値の前月比3.7%減）。

### （貸家）

前年同月比では2か月連続の減少（前年同月比2.7%減、季節調整値の前月比11.0%増）。

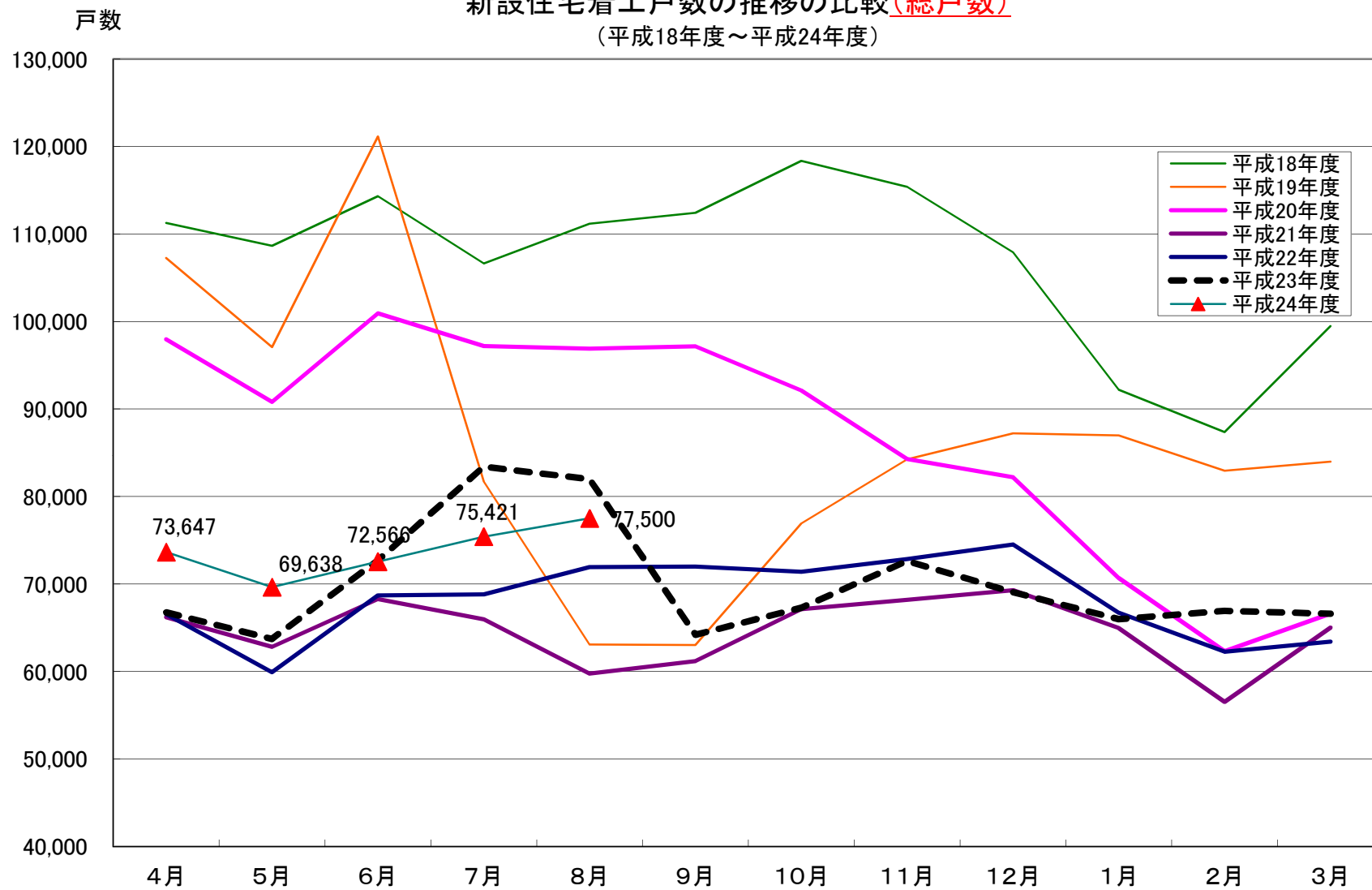
### （分譲住宅）

前年同月比では前月の増加から再びの減少（前年同月比2.5%減、季節調整値の前月比2.9%減）。

### （分譲マンション）

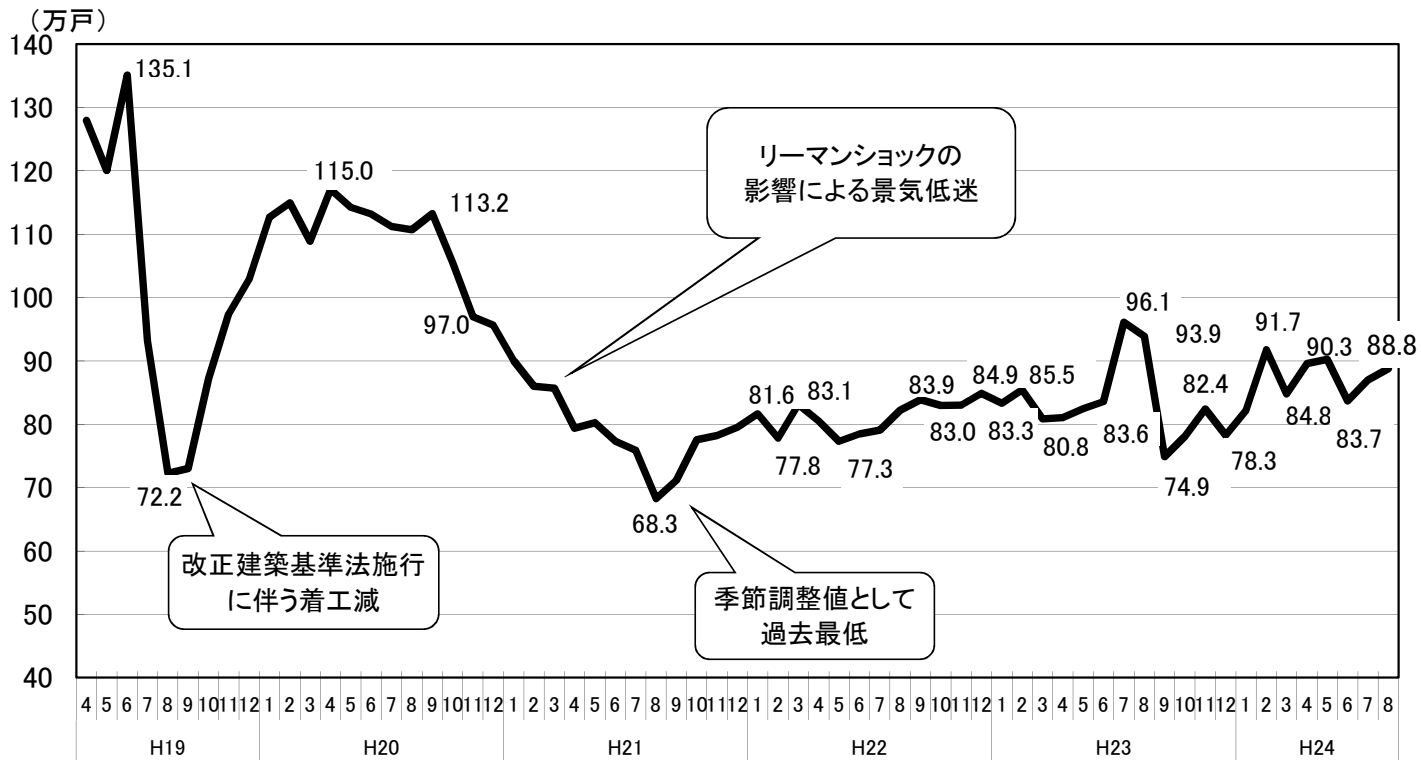
前年同月比では前月の増加から再びの減少（前年同月比4.0%減）。

新設住宅着工戸数の推移の比較(総戸数)  
(平成18年度～平成24年度)



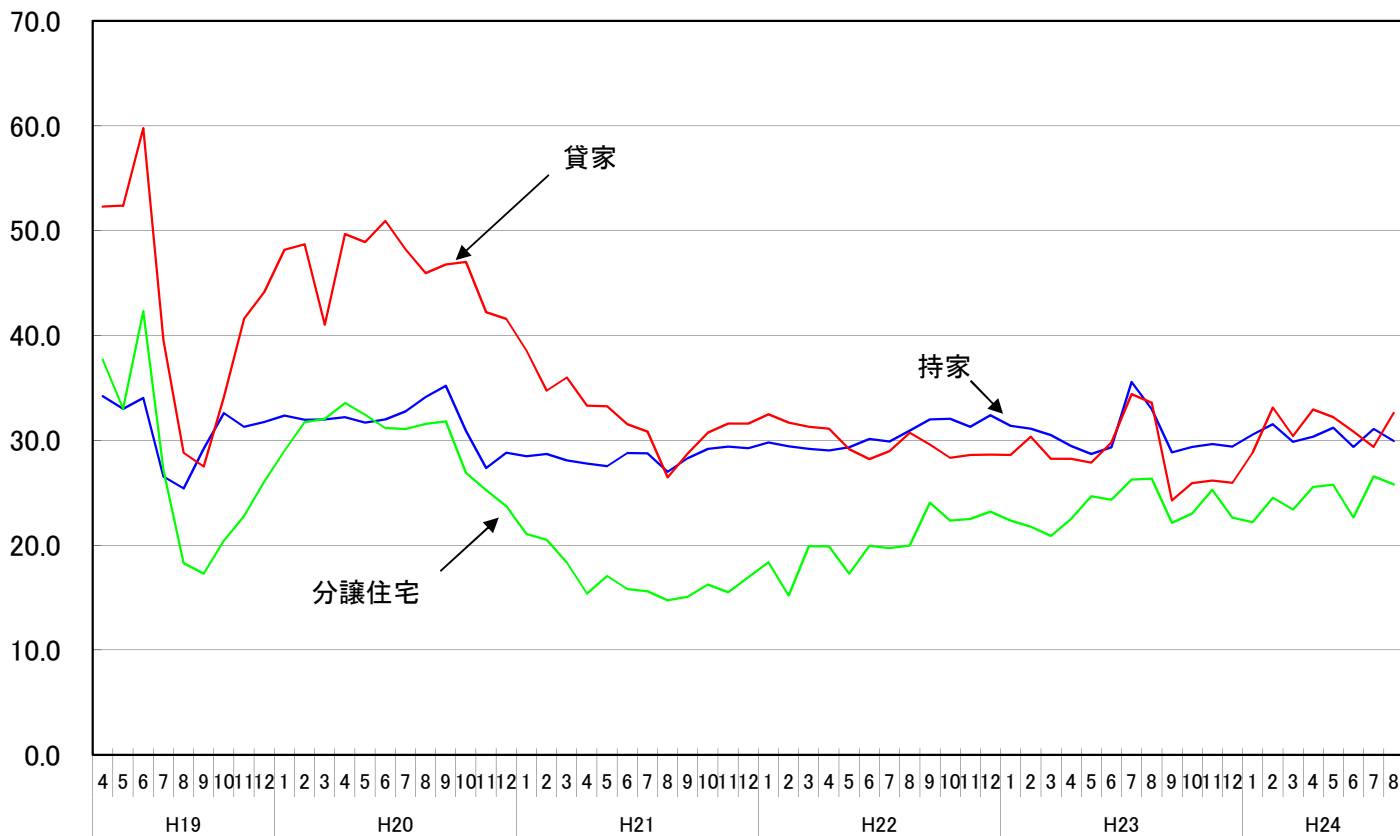
# 季節調整済年率換算値の推移

## <総戸数>



## <利用関係別>

(万戸)



季節調整済年率換算値(単位:万戸)

年	月	総戸数	持家	貸家	分譲住宅
H19	4	128.0	34.2	52.3	37.7
	5	120.1	33.0	52.4	33.0
	6	135.1	34.0	59.8	42.3
	7	93.2	26.5	39.5	27.2
	8	72.2	25.4	28.8	18.3
	9	73.0	29.2	27.5	17.3
	10	87.2	32.6	34.1	20.4
	11	97.4	31.3	41.6	22.8
H20	12	102.9	31.8	44.1	26.0
	1	112.7	32.4	48.2	29.0
	2	115.0	32.0	48.7	31.7
	3	108.9	32.0	41.0	32.0
	4	117.1	32.2	49.7	33.5
	5	114.3	31.7	48.9	32.4
	6	113.2	32.0	50.9	31.2
	7	111.2	32.8	48.2	31.1
	8	110.7	34.1	45.9	31.6
	9	113.2	35.2	46.8	31.8
	10	105.6	30.9	47.0	26.9
	11	97.0	27.3	42.2	25.3
H21	12	95.6	28.8	41.6	23.7
	1	90.0	28.5	38.6	21.1
	2	86.0	28.7	34.8	20.5
	3	85.7	28.1	36.0	18.3
	4	79.4	27.8	33.3	15.4
	5	80.3	27.5	33.2	17.1
	6	77.3	28.8	31.5	15.8
	7	75.9	28.8	30.8	15.6
	8	68.3	27.0	26.5	14.7
	9	71.2	28.3	28.7	15.1
	10	77.6	29.2	30.7	16.2
	11	78.2	29.4	31.6	15.5
H22	12	79.5	29.2	31.6	16.9
	1	81.6	29.8	32.5	18.4
	2	77.8	29.4	31.7	15.2
	3	83.1	29.2	31.3	19.9
	4	80.5	29.0	31.1	19.9
	5	77.3	29.3	29.2	17.3
	6	78.5	30.1	28.2	19.9
	7	79.1	29.9	29.0	19.7
	8	82.2	30.9	30.7	20.0
	9	83.9	32.0	29.6	24.1
	10	83.0	32.1	28.3	22.3
	11	83.0	31.3	28.6	22.5
H23	12	84.9	32.4	28.6	23.2
	1	83.3	31.4	28.6	22.3
	2	85.5	31.1	30.3	21.8
	3	80.8	30.5	28.2	20.9
	4	81.0	29.4	28.2	22.5
	5	82.5	28.7	27.9	24.7
	6	83.6	29.3	29.8	24.3
	7	96.1	35.5	34.4	26.2
	8	93.9	33.0	33.6	26.3
	9	74.9	28.8	24.3	22.1
	10	78.1	29.4	25.9	23.0
	11	82.4	29.7	26.2	25.3
H24	12	78.3	29.4	25.9	22.6
	1	82.2	30.5	28.8	22.2
	2	91.7	31.5	33.1	24.5
	3	84.8	29.9	30.4	23.4
	4	89.6	30.4	32.9	25.5
	5	90.3	31.2	32.2	25.8
	6	83.7	29.4	30.8	22.6
	7	87.0	31.1	29.4	26.5
8	88.8	29.9	32.6	25.8	

## 関 連 経 済 指 標

			平成20年度	平成21年度	平成22年度	平成23年 4-6月	平成23年 7-9月	平成23年 10-12月	平成24年 1-3月	平成24年 4月	平成24年 5月	平成24年 6月	平成24年 7月	平成24年 8月
雇用・所得	完全失業率	季節調整値・%	4.1	5.2	5.0	4.6	4.4	4.5	4.5	4.6	4.4	4.3	4.3	-
	有効求人倍率	季節調整値・倍	0.77	0.45	0.56	0.62	0.66	0.69	0.75	0.79	0.81	0.82	0.83	-
	賃金指数(定期給与(名目))	前年同期比	△ 0.9	△ 1.6	0.2	△ 0.6	△ 0.3	△ 0.2	0.3	0.3	0.4	△ 0.1	△ 0.1	-
	賃金指数(現金給与総額(実質))	前年同期比	△ 2.4	△ 1.6	1.1	0.0	△ 0.6	0.3	△ 0.4	△ 0.3	△ 1.4	△ 0.4	△ 1.1	-
金融	金融機関の貸出態度判断DI(不動産業)	「緩い」-「厳しい」・ %ポイント	△ 32	△ 16	△ 9	△ 5	△ 3	△ 4	△ 2	-	-	△ 1	-	-
	金融機関の貸出態度判断DI(建設業)	「緩い」-「厳しい」・ %ポイント	△ 18	△ 11	△ 3	△ 2	△ 2	2	2	-	-	3	-	-
住宅市場	マンション販売在庫数(首都圏)	戸数	8,846	6,022	4,716	4,646	4,826	6,165	5,125	5,089	5,161	4,996	5,035	4,728
	マンション販売在庫数(近畿圏)	戸数	5,971	4,878	3,311	2,916	2,989	3,307	2,917	2,810	2,744	2,602	2,649	2,538

全体	名目成長率(国内総生産(名目))	季節調整値・前期比	△ 4.6	△ 3.2	1.2	△ 1.3	1.6	△ 0.3	1.3	-	-	△ 0.3	-	-
	実質成長率(国内総生産(実質))	季節調整値・前期比	△ 3.7	△ 2.1	3.3	△ 0.3	1.7	0.1	1.3	-	-	0.2	-	-
企業活動	鉱工業生産指数(生産)	季節調整値・前期比	△ 12.7	△ 8.8	9.3	△ 4.2	5.4	0.4	1.3	△ 0.2	△ 3.4	0.4	△ 1.0	-
	企業倒産件数	前年同期比	16.8	△ 2.8	△ 10.6	0.6	△ 1.6	△ 3.6	2.3	△ 7.5	5.1	△ 12.6	△ 2.3	△ 12.2
	企業倒産件数(不動産業)	前年同期比	25.7	△ 8.6	△ 20.1	△ 6.4	△ 9.4	0.0	△ 2.2	13.8	13.8	13.3	42.3	△ 4.8
	企業倒産件数(建設業)	前年同期比	16.9	△ 6.5	△ 7.5	5.8	△ 7.9	△ 2.2	△ 2.5	△ 8.9	△ 11.2	△ 30.2	△ 15.6	△ 1.2
設備投資	機械受注(船舶・電力を除く民需)	季節調整値・前期比	△ 13.1	△ 20.4	9.1	2.8	1.6	△ 0.7	0.9	5.7	△ 14.8	5.6	4.6	-

- (注) 1. 金融機関の貸出態度判断DIは、四半期毎の調査結果により、年度は年度末月、四半期は期末月の調査結果を掲載。  
2. マンション販売在庫数の年度は年度末在庫戸数、四半期は期末在庫戸数を掲載。  
3. 国内総生産(GDP)は、平成24年4~6月期四半期別GDP速報(2次速報値)による。  
4. 企業倒産件数は、帝国データバンク「全国企業倒産集計」による。  
5. 完全失業率(労働力調査)の平成23年3月~8月の値は岩手、宮城、福島の3県を除く全国の結果  
6. 賃金指数(毎月勤労統計調査)の平成23年3月、4月については、岩手県、宮城県、福島県、5月分については、宮城県において調査員調査を除く全国の結果