

前橋観光エリアにおける予備的調査結果

前橋観光エリアの概要

- 本調査の対象となった事業所は3,849件である。

| | 観光産業 事業所数（件） |
|------------|-----------------|
| 全国(対象地域合計) | 52,745 |
| 前橋観光エリア | 3,849 |

前橋観光エリアで調査対象となった旧市区町村：

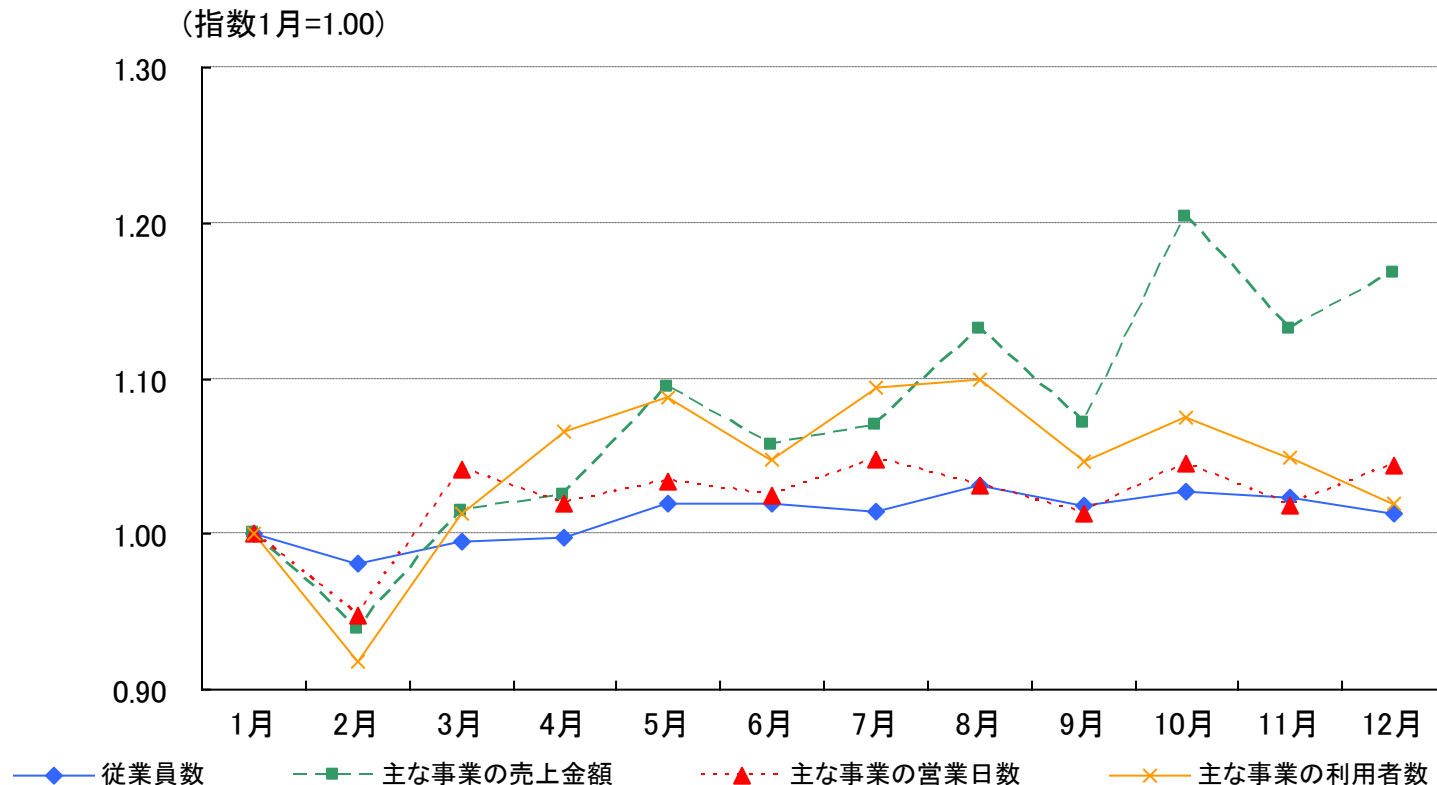
旧下川渚村、旧宮城村、旧桂萱村、旧元総社村、旧荒砥村、旧上川渚村、旧前橋市、旧総社町、旧大胡町、旧東村、旧南橋村、旧粕川村、旧富士見村、旧芳賀村、旧木瀬村(群馬県)

代表的な観光地点：

吹割の滝／草木ダム展望台／赤城山(大洞地区)／敷島公園ばら園／ぐんまフラワーパーク

観光売上・利用者数の季節変動

- ・ 主な事業の売上の変動は年間を通じて緩やかであるが、10月～12月にかけてやや増加し、1月～2月に落ち込みが見られる。
- ・ 利用者数の変動もほぼ同様で、2月に多少落ち込んでいる。
- ・ いずれも変動幅が小さいため、消費額単価(円/人)は概ね安定していると考えられる。



事業別観光売上割合

- ・ 主な事業に占める観光売上割合は0.9～82.3%であり、全体としては15.5%となっている。
- ・ 特に生活関連サービス、娯楽事業の観光売上割合がエリア内でも高く、全国と比較しても高くなっている。
- ・ 一方、小売業は売上額はエリア内では比較的高いものの、観光売上割合が非常に低くなっている。

| 代表地域 | | 全 体 | 小売業 | 旅客運送 事業 | 物品賃貸 事業 | 宿泊事業 | 飲食サービス事 業 | 生活関連サービ ス、娯楽事業 | 社会教育 事業 | 不詳 |
|---------|--------------|-----------|-----------|------------|------------|---------|--------------|-------------------|------------|---------|
| 全国 | 主な事業の売上(百万円) | 5,151,082 | 2,861,539 | 423,935 | 100,895 | 417,630 | 778,564 | 462,627 | 74,526 | 31,366 |
| | 観光売上(百万円) | 1,276,492 | 257,465 | 137,803 | 53,067 | 286,370 | 143,642 | 348,158 | 45,938 | 4,049 |
| | (観光売上割合) | (24.8%) | (9.0%) | (32.5%) | (52.6%) | (68.6%) | (18.4%) | (75.3%) | (61.6%) | (12.9%) |
| 前橋観光エリア | 主な事業の売上(百万円) | 231,537 | 136,173 | 16,799 | 4,564 | 1,189 | 37,009 | 31,380 | 2,794 | 16 |
| | 観光売上(百万円) | 35,838 | 1,269 | 5,879 | 242 | 277 | 1,537 | 25,821 | 811 | - |
| | (観光売上割合) | (15.5%) | (0.9%) | (35.0%) | (5.3%) | (23.3%) | (4.2%) | (82.3%) | (29.0%) | - |

観光需要に基づく資金の約43%が域内に循環している

回答事業所数 896事業所

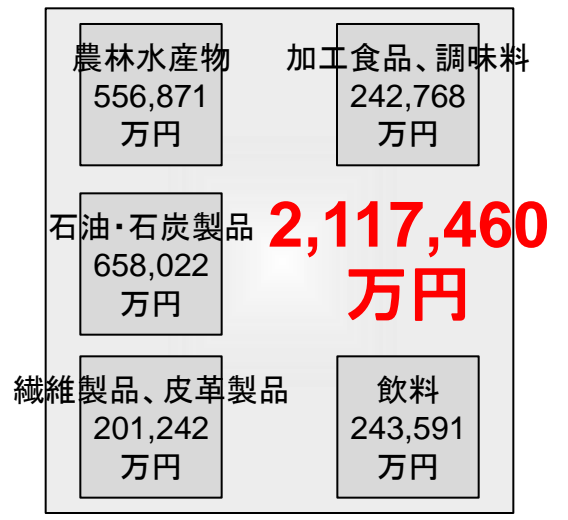
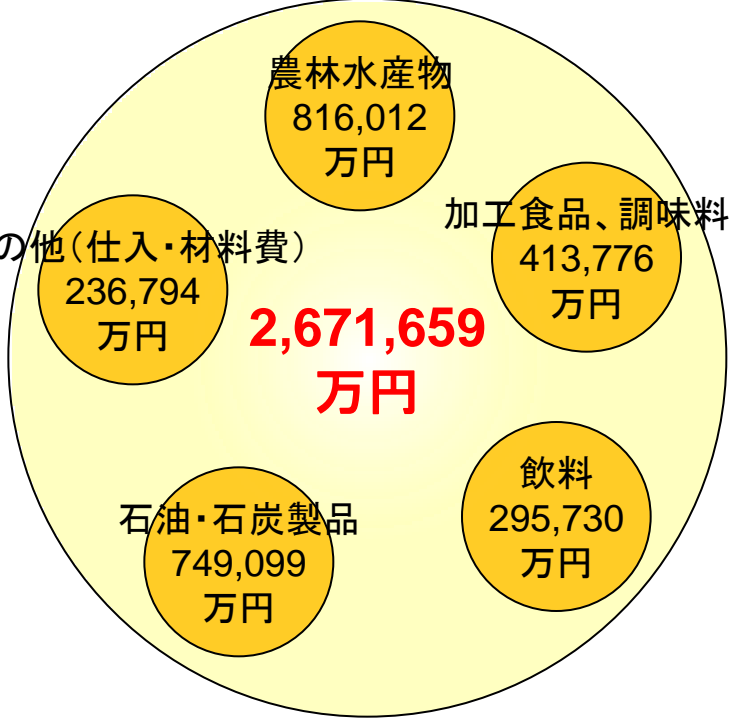
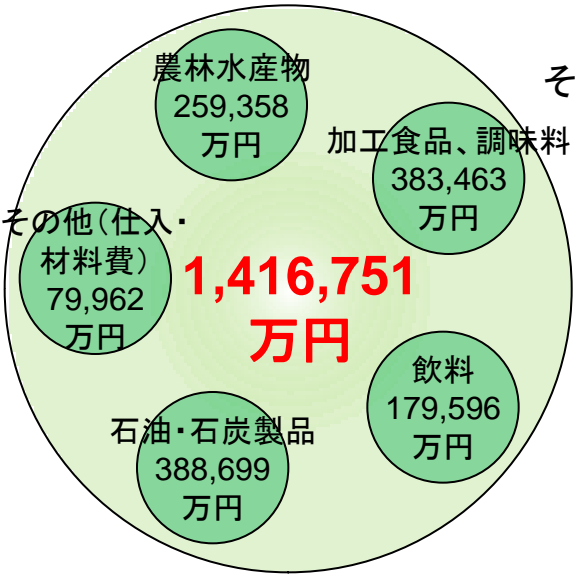
観光産業事業所
(年間仕入・外注費用計：6,205,870万円)

- 域内調達率上位3項目(5割以上)**
- 1. 飼料、肥料 100.0%
 - 2. 人材派遣サービス 94.6%
 - 3. 警備保障サービス 88.0%
- 域内調達率下位3項目**
- 1. 繊維製品、皮革製品 2.6%
 - 2. 書籍・新聞・雑誌 12.4%
 - 3. 清掃・洗濯サービス 18.8%

市区町村内 (域内) **43.1%**

22.8% **都道府県内 (他の市区町村)**

34.1% **他の都道府県**



平均売上額 個人経営:約2千万円、法人経営:約1億7千万円

- ・ 個人経営では、売上(収入)金額の平均が費用総額を上回っている。
- ・ 法人経営の費用内訳では、外注費、販売手数料がやや高くなっており、従業員教育費が低くなっている。

個人経営

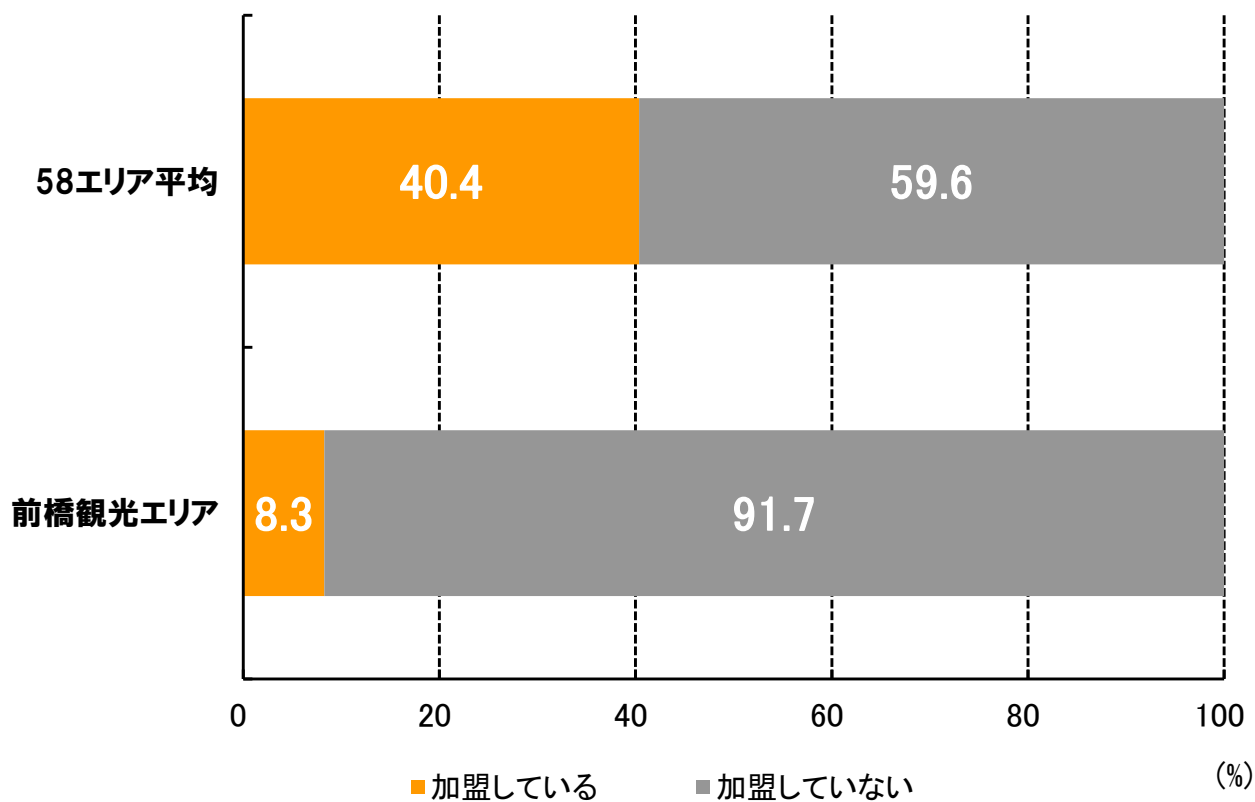
| | 平均 |
|---------------------|-------|
| 売上(収入)金額 (万円) | 1,991 |
| 費用総額(売上原価+経費計) (万円) | 1,717 |

法人

| | | 平均 |
|--------------|-----------------|--------|
| 売上高 (万円) | | 16,507 |
| 費用 | 売上原価 (万円) | 9,985 |
| | 販売費及び一般管理費 (万円) | 5,002 |
| 費用内訳 (特掲) | 仕入・材料費 (万円) | 7,354 |
| | 外注費 (万円) | 585 |
| | 販売手数料 (万円) | 408 |
| | 広告宣伝費 (万円) | 135 |
| | 従業員教育費 (万円) | 26 |

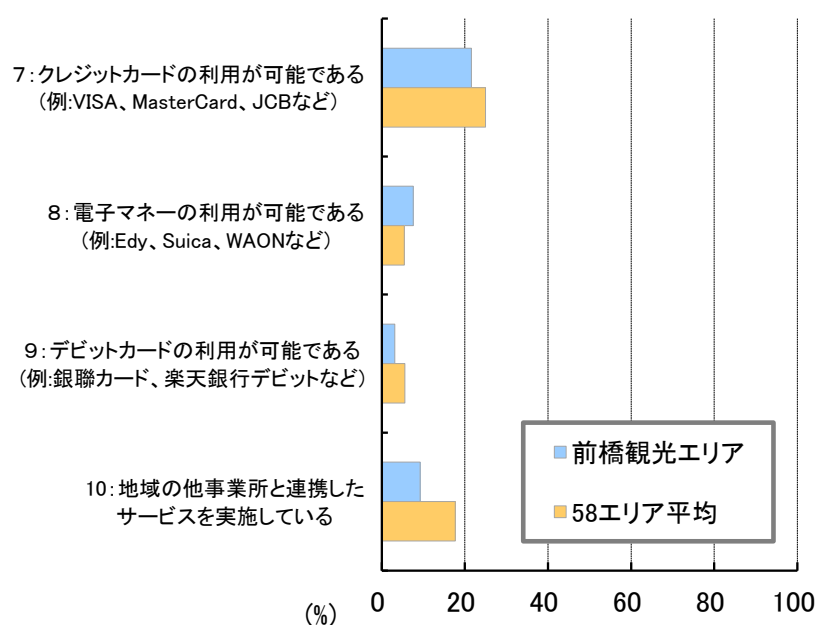
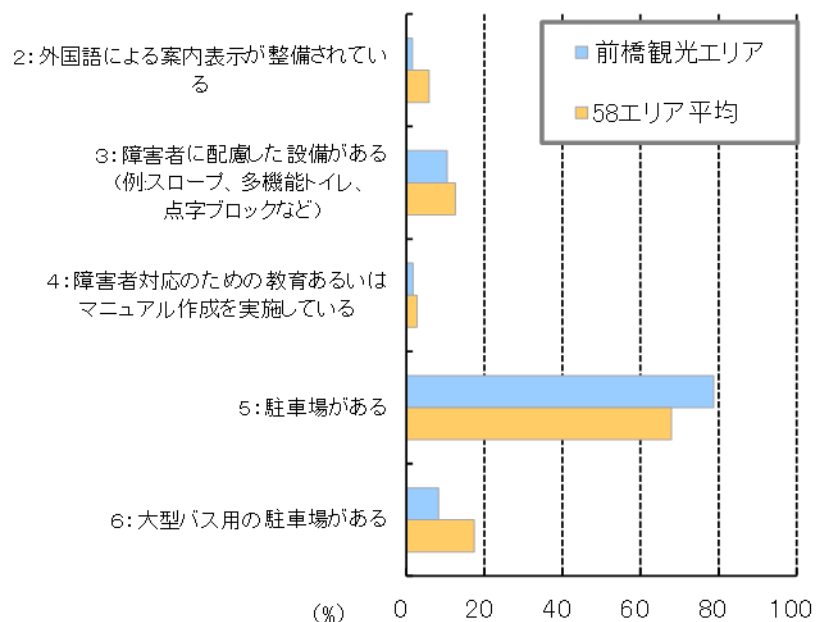
取り組みの内容[観光協会への加盟]

- 観光産業事業所の観光協会への加盟率は、前橋観光エリアで8.3%で、58エリア平均と比較すると非常に低い割合となっている。



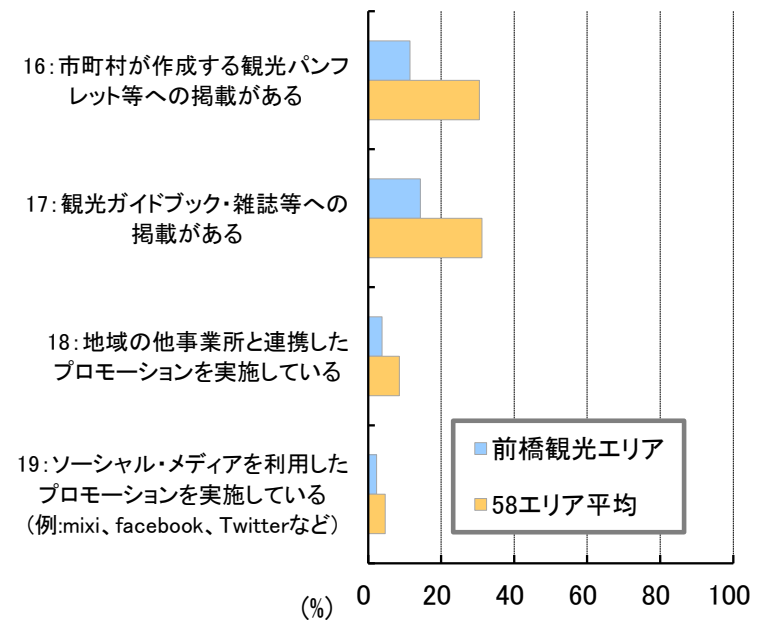
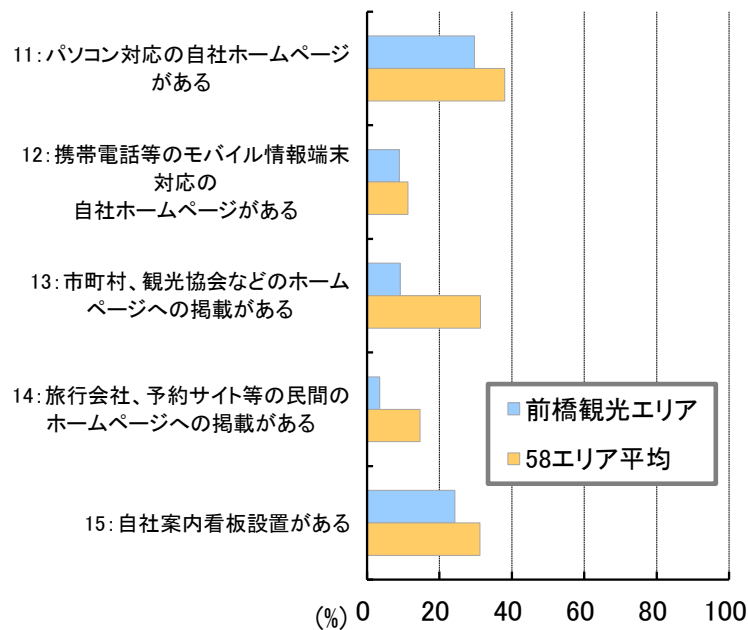
取り組みの内容[サービスの提供状況]

- 「5. 駐車場がある」は58エリア平均と比べて高いが、他の項目は58エリア平均と比較してやや低くなっている。



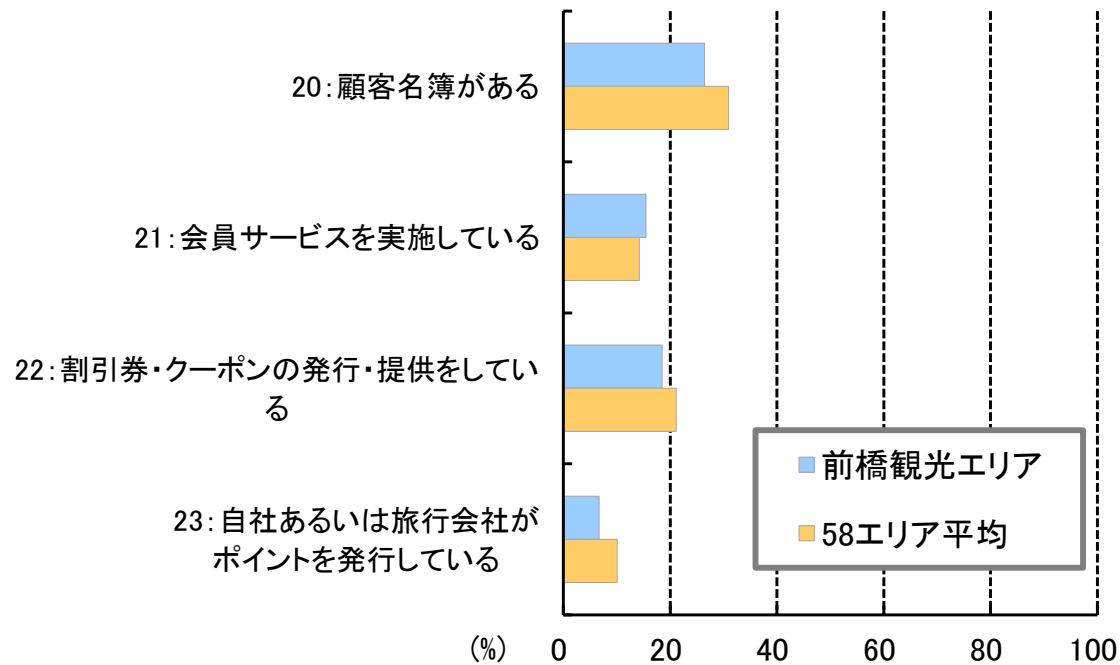
取り組みの内容[広告の実施状況]

- ・ 広告の実施状況については、すべての項目で58エリア平均より低い割合となっている。



取り組みの内容[マーケティング]

- ・ マーケティングへの取り組み状況については概ね58エリア平均と同様である。



電子商取引による売上の相手・手段の構成

- 観光客個人(直接販売)への販売が全体の約70%を占めている。また、観光客個人(手数料支払販売)が約20%となっており、企業・団体への販売はわずか10%となっている。

| 代表地域 | | 観光客個人 [直接販売] | 観光客個人 [手数料支払販売] | 企業・団体 |
|---------|-----|-----------------|--------------------|-------|
| 58エリア平均 | 構成比 | 59.1% | 22.0% | 18.9% |
| 前橋観光エリア | 構成比 | 70.6% | 19.7% | 9.7% |