

飯田市観光エリアにおける予備的調査結果

飯田市観光エリアの概要

- 本調査の対象となった事業所は1,002件である。

	観光産業 事業所数（件）
全国(対象地域合計)	52,745
飯田市観光エリア	1,002

飯田市観光エリアで調査対象となった旧市区町村：

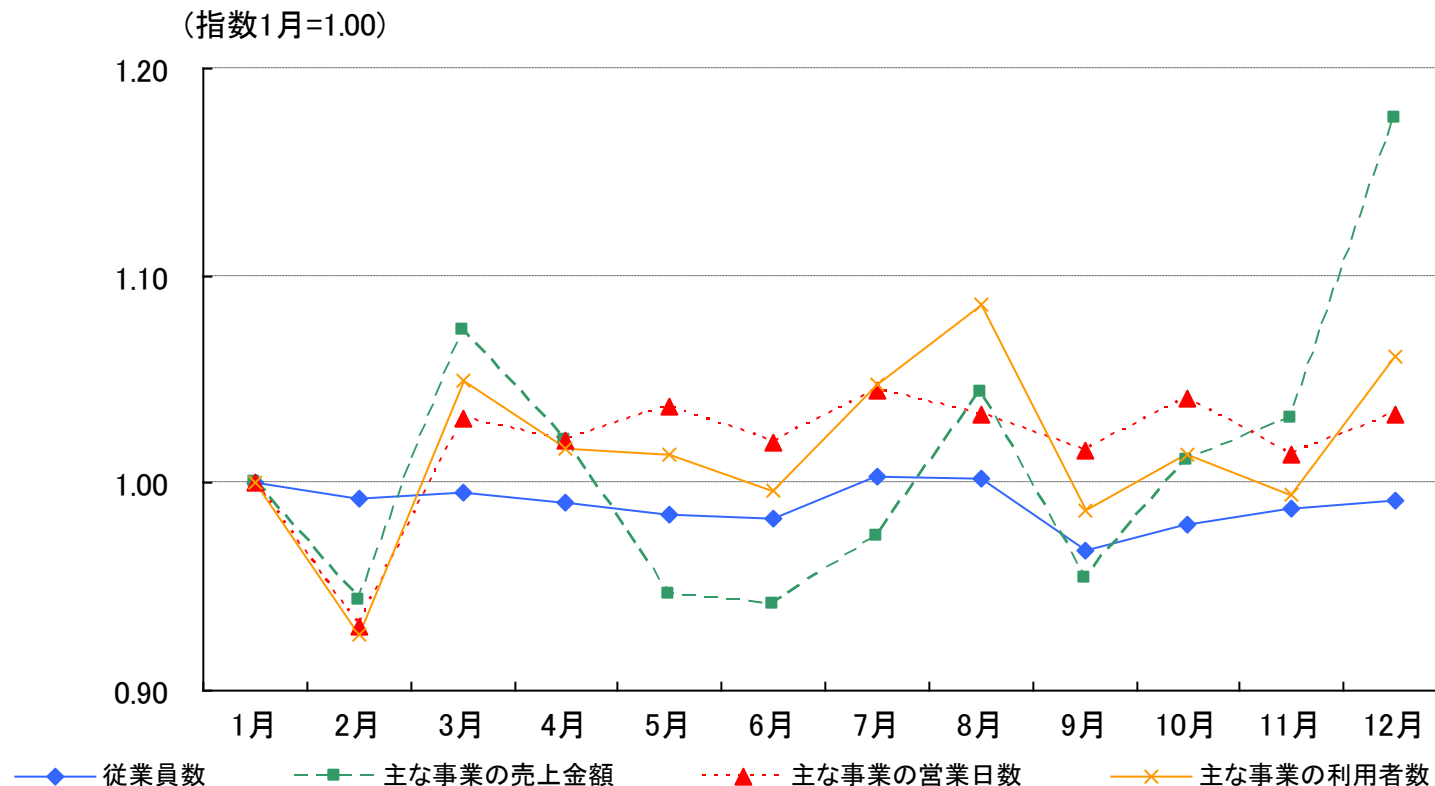
旧座光寺村、旧山本村、旧上村、旧飯田市、旧和田村（長野県）

代表的な観光地点：

元善光寺／遠山温泉郷／猿庫の泉／しらびそ高原

観光売上・利用者数の季節変動

- ・ 主な事業の売上の変動は年間を通じて緩やかであるが、12月にやや高くなっており、2月は多少落ち込む。
- ・ 利用者数の変動については、主な事業の売上と一致しない時期もあるが、概ね同様であり、消費額単価(円/人)は安定していると考えられる。



事業別観光売上割合

- ・ 主な事業に占める観光売上割合は1～90%であり、全体としては6.9%となっている。
- ・ 特に社会教育事業、生活関連サービス、娯楽事業の観光売上割合がエリア内でも高く、全国と比較しても高くなっている。

代表地域		全 体	小売業	旅客運送 事業	物品賃貸 事業	宿泊事業	飲食サービス事 業	生活関連サービ ス、娯楽事業	社会教育 事業	不詳
全国	主な事業の売上(百万円)	5,151,082	2,861,539	423,935	100,895	417,630	778,564	462,627	74,526	31,366
	観光売上(百万円)	1,276,492	257,465	137,803	53,067	286,370	143,642	348,158	45,938	4,049
	(観光売上割合)	(24.8%)	(9.0%)	(32.5%)	(52.6%)	(68.6%)	(18.4%)	(75.3%)	(61.6%)	(12.9%)
飯田市観光エリア	主な事業の売上(百万円)	40,133	25,517	3,160	343	512	8,860	1,609	45	26
	観光売上(百万円)	2,763	551	232	3	93	387	1,435	40	-
	(観光売上割合)	(6.9%)	(2.2%)	(7.3%)	(1.0%)	(18.2%)	(4.4%)	(89.2%)	(90.0%)	

観光需要に基づく資金の約31%が域内に循環している

回答事業所数 212事業所

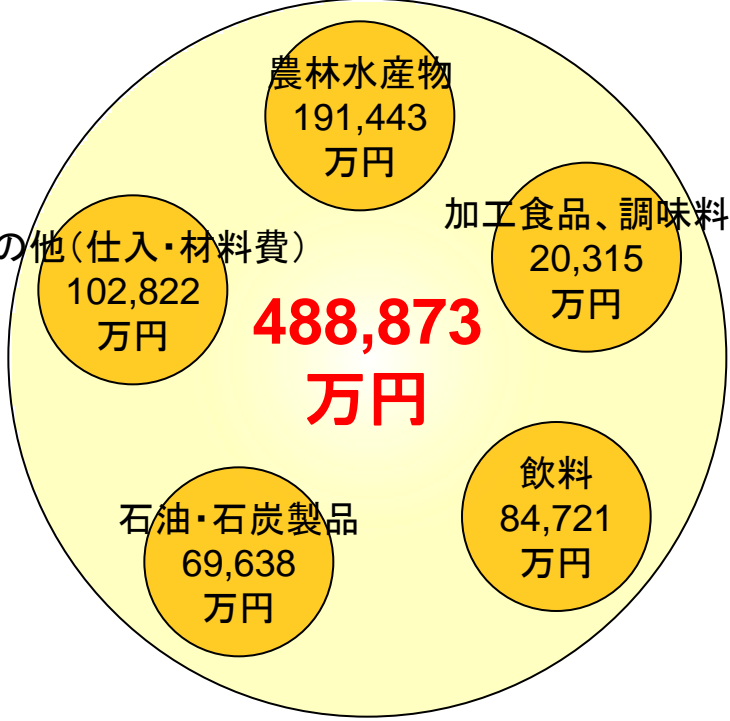
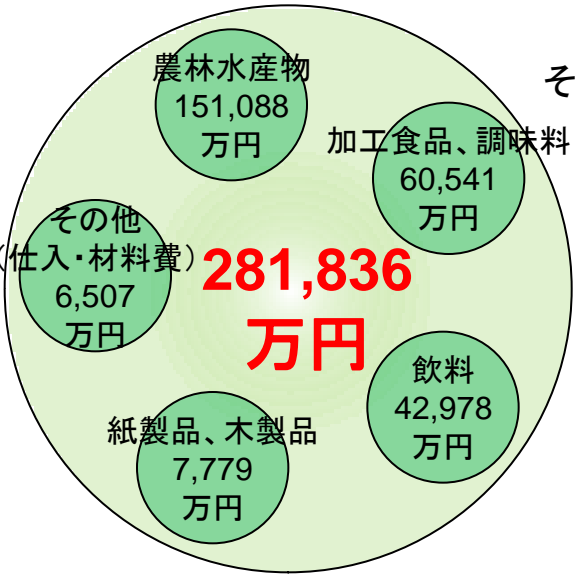
観光産業事業所
(年間仕入・外注費用計：1,601,020万円)

- 域内調達率上位3項目(5割以上)**
- 1. 人材派遣サービス 100.0%
 - 1. 医薬品・化粧品 99.5%
 - 3. 清掃・洗濯サービス 80.1%
- 域内調達率下位3項目**
- 1. 陶磁器・ガラス製品 0.0%
 - 1. 電気製品 0.0%
 - 1. その他の製造品 0.0%
 - 1. 警備保障サービス 0.0%

市区町村内 (域内) **30.5%**

17.6% **都道府県内 (他の市区町村)**

他の都道府県 **51.9%**



平均売上額 個人経営：約1,400万円、法人経営：約8,400万円

- ・ 個人経営では、売上(収入)金額の平均が費用総額を上回っている。
- ・ 法人経営の費用内訳では、仕入・材料費以外は概ね同水準である。

個人経営

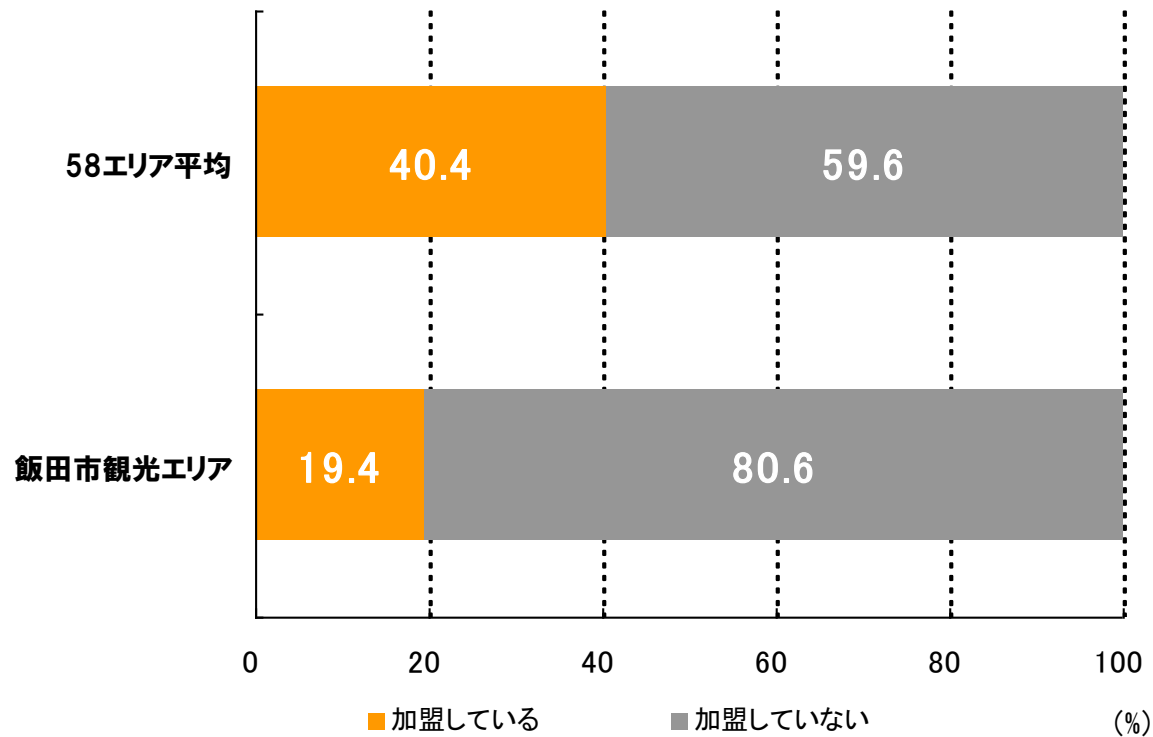
	平均
売上(収入)金額 (万円)	1,434
費用総額(売上原価+経費計) (万円)	1,215

法人

	平均	
売上高 (万円)	8,376	
費用	売上原価 (万円)	5,532
	販売費及び一般管理費 (万円)	3,261
費用 内訳 (特掲)	仕入・材料費 (万円)	4,610
	外注費 (万円)	148
	販売手数料 (万円)	235
	広告宣伝費 (万円)	125
	従業員教育費 (万円)	43

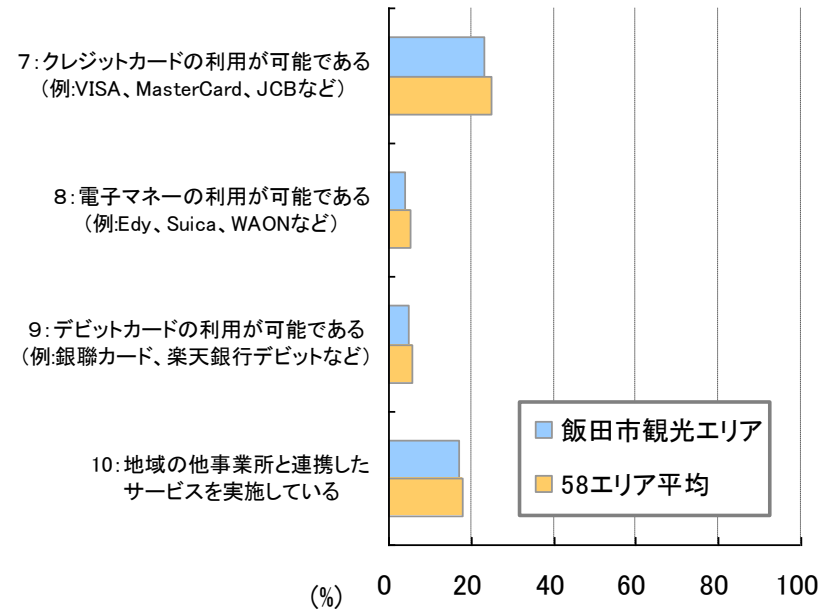
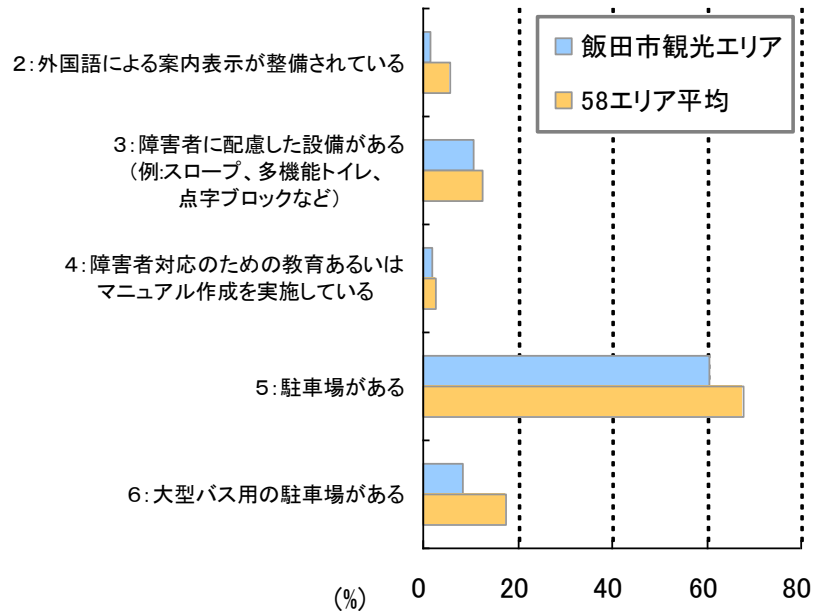
取り組みの内容[観光協会への加盟]

- 観光産業事業所の観光協会への加盟率は、飯田市観光エリアで19.4%で、58エリア平均と比較して低くなっている。



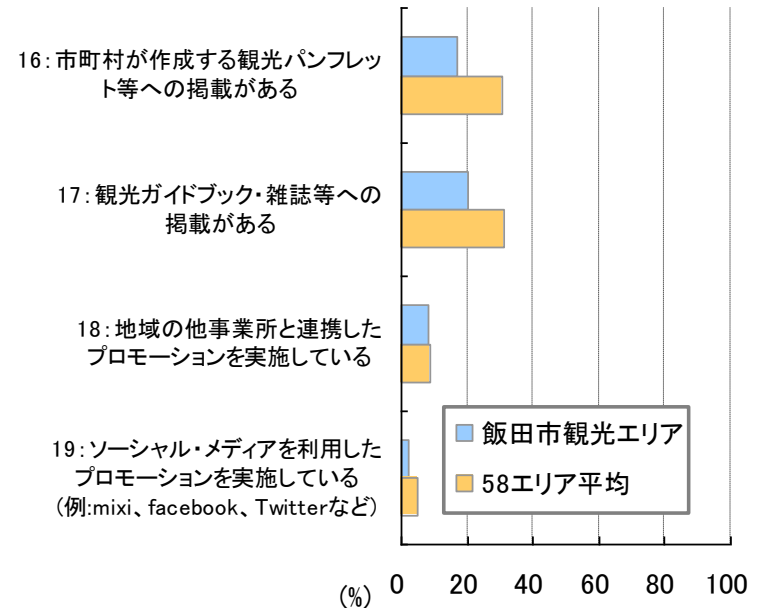
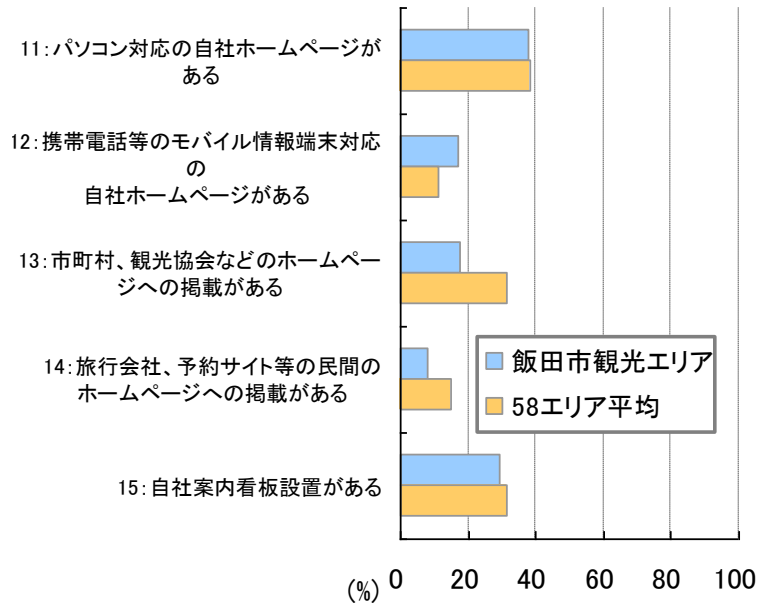
取り組みの内容[サービスの提供状況]

- 「2.外国語による案内表示」、「4.障害者対応のための教育あるいはマニュアル作成」の整備はほとんど進んでいない状況にある。
- それ以外の項目も58エリア平均と概ね同様かやや低くなっている。



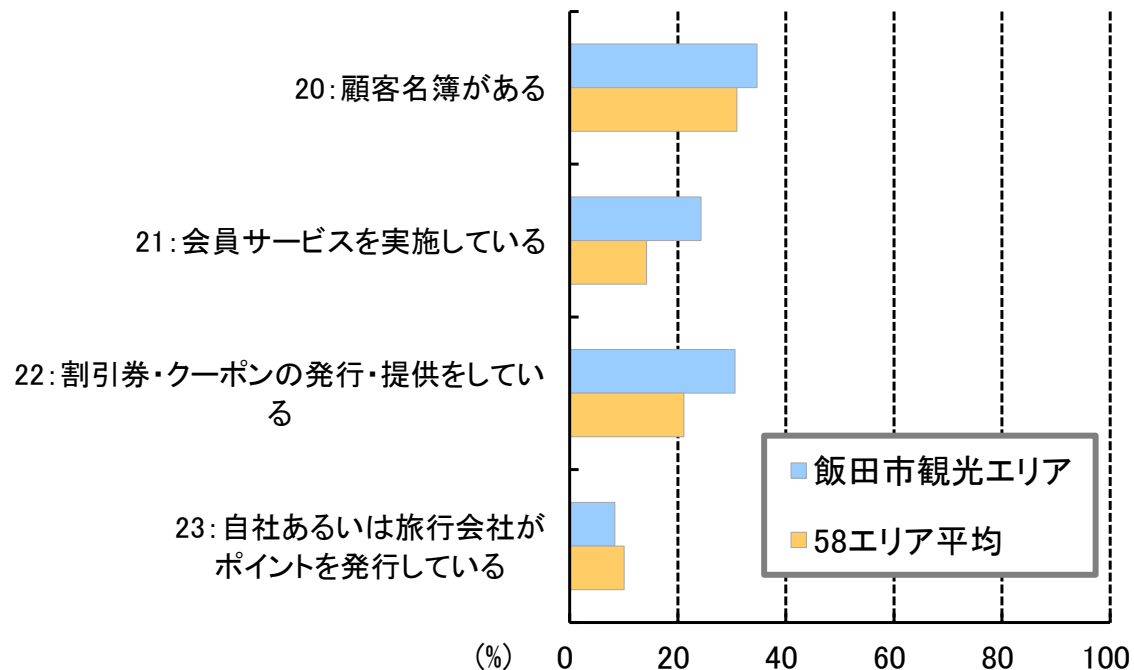
取り組みの内容[広告の実施状況]

- ・ 広告の実施状況については、「12.携帯電話等のモバイル情報端末対応の自社ホームページ」は58エリア平均よりも高いが、その他については低くなっている。



取り組みの内容[マーケティング]

- マーケティングへの取り組みについては、58エリア平均と概ね同様であるが、「21.会員サービスを実施」、「22.割引券・クーポンの発行・提供」は高くなっている。



電子商取引による売上の相手・手段の構成

- ・ 観光客個人への販売が約90%を占めているが、58エリア平均と比べて直接販売が約37%と低く、手数料支払販売は約51%と高い割合となっている。
- ・ 企業・団体への販売は約12%とやや低い割合となっている。

代表地域		観光客個人 [直接販売]	観光客個人 [手数料支払販売]	企業・団体
58エリア平均	構成比	59.1%	22.0%	18.9%
飯田市観光エリア	構成比	37.0%	51.3%	11.7%